

DOROTA JĘDRUCH

SZKOŁA NA WOLNYM POWIETRZU –
PROJEKTY MEBLI E. BEAUDOINA I M. LODSA
DLA SZKOŁY W SURESNES (1932–1935)
W ŚWIETLE PRZEMIAN W PEDAGOGICE
I PROJEKTOWANIU WNEŹTRZ SZKOLNYCH
WE FRANCJI LAT 20. I 30. XX WIEKU

Zespół szkół w Suresnes stanowi jeden z najważniejszych we Francji przykładów tzw. szkoły na wolnym powietrzu. Powstał z inicjatywy wieloletniego (1919–1941) mera miasta Henri Selliera – socjalisty i społecznika, zwolennika i animatora programu budowy tanich, higienicznych i zapewniających kontakt z przyrodą mieszkań dla mas, zwłaszcza miast-ogrodów (jedno z nich założone zostało w Suresnes), ministra zdrowia i urbanistyki w rządzie Léona Bluma, szefa *l'Office public d'habitations à bon marché de la Seine* (OPHBM). Jego inwestycje wyprzedzają nieco rządy Frontu Ludowego; zwycięskiej w wyborach roku 1936 koalicji ugrupowań komunistycznych i socjalistycznych, stanowiąc zapowiedź wzrostu znaczenia we Francji w przededniu II wojny światowej publicznej polityki socjalnej, skupionej na poprawie warunków życia i zdrowia uboższych warstw społecznych.

Szkoła na wolnym powietrzu była typem instytucji edukacyjnej, związanej przede wszystkim z higieną, prewencją chorób i edukacją prozdrowotną. Poszukiwano lokalizacji, a także rozwiązań architektonicznych i elementów wyposażenia, pozwalających prowadzić zajęcia w przyrodzie poza budynkiem szkolnym. Pomieszczenia we wnętrzu budynku miały zaś zapewniać maksymalny dostęp światła i powietrza. W książce poświęconej szkołom plenerowym Anne-Marie Châtelet, Dominique Lerch i Jean-Noël Luc opisują okoliczności ich powstawania od pierwszych przykładów, jak w Niemczech: *waldeschule* w Charlottenburgu (1904), we Francji: w Miluzie (1906), Vernay koło Lyonu (1907), w Stanach Zjednoczonych: w Providence (1908) oraz rozpowszechnienie tej idei dzięki międzynarodowym kongresom higieny i zapobiegania gruźlicy (w roku 1904 w Belgii, w 1907 w Wielkiej Brytanii i Szwajcarii, w 1910 na

Węgrzech i w Hiszpanii), po powstanie międzynarodowego komitetu szkół plenerych w roku 1922. Zaznaczają przy tym jednak, że tylko nieliczne budynki prezentowały naprawdę oryginalne rozwiązania artystyczne. Najwięcej interesujących przykładów tego typu budynków powstało w latach 20. i 30. XX w., m.in.: szkoła przy Cliostraat 36–40 w Amsterdamie (proj. Johannes Duiker, Bernard Bijvoet, 1927), czy szkoła przy Corona Avenue w Los Angeles (proj. Richard Neutra, 1935). Szkoły te nie realizują jednego modelu pedagogicznego, ale bliskie są koncepcjom tzw. nowej pedagogiki przez wykorzystanie relacji między instytucją a jej otoczeniem, preferowanie aktywnych metod nauczania, kształcenie u uczniów postaw autonomii i autodyscypliny, budowanie przyjaznych relacji między uczniami i nauczycielem¹.

Autorzy wspomnianego wyżej opracowania wskazują jednocześnie, że nowatorski charakter szkoły, promowanie kontaktu z naturą i aktywności poza klasą, nie dotyczyły jednak samych metod dydaktycznych, które w praktyce okazywały się dość tradycyjne. Co więcej, pewne elementy rygoru i kontroli związane np. z przestrzeganiem regulaminów zdrowotnych, zbliżały organizację pracy takiej szkoły do schematu instytucji dyscyplinujących w rodzaju szpitali czy więzień. Ponadto krytyczna analiza modelu edukacyjnego, który stał za fundacją szkół w plenerze, ujawnia również mniej promienny aspekt tego rodzaju podejścia: szkoły były też miejscem izolacji i kontroli słabszych jednostek, a także wcielania pewnych koncepcji eugenicznych charakterystycznych dla nowoczesnego myślenia w okresie międzywojennym².

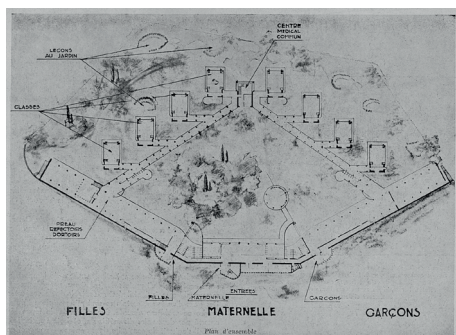
Szkoła w Suresnes miała być przeznaczona dla dzieci z rodzin zagrożonych gruźlicą lub zamieszkujących w trudnych warunkach, a jej celem było nie tylko zapobieganie zachorowaniom, ale kształcenie wiedzy i nawyków zdrowotnych. Miała łączyć korzyści kontaktu ze światłem słonecznym i przebywania na łonie natury, ale też wyrażać nowy demokratyczny model życia społecznego, z równym dostępem do zdrowych i higienicznych warunków bytowych. Dzieci rekrutowano spośród ubogich rodzin w gminie, w efekcie wizyt lekarskich w szkołach i domach, głównie w przypadku wystąpienia w rodzinie przypadków gruźlicy, w sytuacji opóźnienia rozwoju fizycznego, problemów z odżywianiem i z powodu innych przewlekłych chorób. Dzieci podczas nauki były badane codziennie przez pielęgniarkę, a raz w tygodniu przez lekarza, korzystały także z naświetlań ultrafioletowym światłem.

Autorami projektu budynku byli Eugène Beaudoin i Marcel Lods, twórcy m.in. zespołu bloków Cité de la Muette w Drancy (real. 1931–1934), wznie-

¹ *L'école de plein air. Une expérience pédagogique et architecturale dans l'Europe du XXe siècle*, red. A.-M. Châtelet, D. Lerch, J.-N. Luc, Paris 2003, b. p.

² *Ibidem*, b. p.

sionych również na zlecenie Selliera, czy Maison du Peuple w Clichy (z Vladimirem Bodianskym i Jeanem Prouvé, real. 1935–1939). Szkoła składa się z budynku frontowego mieszczącego sale wspólne i administrację oraz niezależnych pawilonów, w których znalazły się sale lekcyjne. Ściany pawilonów klasowych w formie rozkładanego parawanu są w całości przeszklone i dają się otwierać tak, że cała lekcja może się toczyć na świeżym powietrzu. Poruszanie się między kondygnacjami budynku głównego miało być ułatwione dzięki zastosowaniu ramp o niewielkim nachyleniu, w zastępstwie schodów, podobne rampy wyłożone kauczukiem prowadziły wzdłuż galerii wiodących od centralnego budynku do poszczególnych pawilonów (il. 1). Wyposażenie szkoły dostosowane było do specyfiki jej funkcjonowania, nieco odmiennie niż w typowych instytucjach publicznych, opracowanej przez związanego z Suresnes nauczyciela Louisa Boulonnois, a w tym, co dotyczy medycyny i higieny – lekarza Roberta-Henriego Hazemanna. Program szkoły był taki sam, jak w szkołach publicznych, jednak starano się go dostosować do potrzeb uczniów zaniedbanych społecznie i edukacyjnie. Uczeń przychodząc rano, był badany przez pielęgniarkę i – jeśli jego stan zdrowia był prawidłowy – przechodził do szatni a następnie do holu, gdzie mył ręce i zęby w dużej wspólnej umywalce, kolejno przekraczał otwartą galerię i wchodził do klasy, również w ramach możliwości otwartej na otaczający park, dzięki odsuniętym harmonijkowym drzwiom. Do południa odbywały się zajęcia związane z nauką poszczególnych przedmiotów, przeplatane odpoczynkiem i ćwiczeniami gimnastycznymi, a także wspólną kąpielą pod prysznicem. Umywalnia mieściła osobne kabiny do przebierania i wspólny, obszerny basen. Liczne prysznice z chłodną wodą znajdowały się w suficie sali. Poprzez rozsuwaną przeszkloną ścianę salę z natryskami można było połączyć z basenem usytuowanym na wolnym powietrzu. W południe uczniowie jedli obiad w stołówce, a następnie przechodzili albo do sypialni, z dużymi, zwykle otwartymi oknami, albo do solariów na dachach pawilonów klasowych na poobiednią drzemkę, po której



1. Ecole de plein-air de Suresnes, proj. E. Beaudouin, M. Lods – plan zespołu, „Architecture d'aujourd'hui” 1934, 10, s. 26, © ADAGP, Paris [2021]

kontynuowali zajęcia³. Kolejność dnia odpowiadała układowi pomieszczeń i drogom komunikacji, uczeń prawie nigdy nie był zmuszony zawracać po tej samej ścieżce, którą przyszedł. Po południu odbywały się zajęcia praktyczne lub artystyczne, jak rysunek, teatr, muzyka, ogrodnictwo, nauka szycia. W dydaktyce preferowano pracę zespołową, aktywność, starano się rozwijać doświadczenia i wiedzę praktyczną, radzenie sobie w sytuacjach życiowych⁴.

Oryginalne meble, projektowane przez Beaudoina i Lodsą, przygotowano z myślą o specyfice użytkowania szkoły, w której zajęcia najczęściej powinny odbywać się na świeżym powietrzu, a sale miały pozwolić elastycznie dostosowywać się do różnych form pracy. Przede wszystkim pomyślane były tak, aby dały się używać w bardzo różnorodny sposób w różnych miejscach – zarówno w klasach lekcyjnych i innych przestrzeniach szkoły, jak na zewnątrz, w zieleni lub na szkolnych dziedzińcach. Siedziska powinny dać się stosunkowo łatwo przenosić z jednego miejsca do innego, najlepiej przez samych uczniów, a zatem być wykonane z lekkich, ale jednocześnie trwałych i odpornych na warunki klimatyczne materiałów. W Suresnes elementy konstrukcyjne ław szkolnych wykonane są ze stopu aluminium z krzemem i magnezem, tzw. silium⁵, w niektórych miejscach pokrytego kauczukiem. Elementy siedzisk, które nie stanowią szkieletu konstrukcyjnego, zrobiono ze sklejki w kolorze dębu, woskowanej lub lakierowanej. Prototypy mebli opracowało kilka firm, w tym Ateliers Jean Prouvé, jednak ostatecznie w zakresie wykonawstwa architekci zdecydowali się na współpracę z przedsiębiorstwem La Gallia. Proste i dość surowe w wyrazie meble z Suresnes odznaczają się wielością typów: od leżanek, po ławy do kantyny szkolnej, taborety, niskie kwadratowe stoliki dla uczniów przedszkola, okrągłe stoły do pracy wspólnej (il. 2), po model ławki szkolnej – jednoosobowe metalowe siedzisko o łagodnie wygiętym kształcie połączone aluminiowym prętem z drewnianym, zamykanym pulpitem ze sklejki pokrytej farbą celulozową odpornej na różne warunki pogodowe. Szafki na pomoce dydaktyczne wykonano z blachy stalowej, lakierowanej na nóżkach z aluminium. Indywidualne stoliczki w salach przedszkolnych zostały z kolei zrobione z drewna, a ich nóżki z rurek metalowych; pod blatem stolika mieściły się pojemniki na zabawki. Dla przedszkola zaprojektowano specjalną tablicę obracającą się wzdłuż własnej osi, osadzoną na stojaku z aluminium. Charakterystyczne szezlongi umieszczone w sypialni lub stosowane

³ Na podstawie: „Architecture d'aujourd'hui” 1934, 10, s. 26–34.

⁴ E. Godeau, *Les écoles de plein air: une utopie à revisiter?*, „Rhizome” 2020, 4(78), s. 10–11.

⁵ Tego typu stopy aluminium, bardzo odporne na korozję, wykorzystywane są m.in. w konstrukcjach samochodowych i lotniczych.

MATÉRIEL SCOLAIRE MODERNE

EN TUBE ACIER SANS SOUDURE, PEINT, ÉMAILLÉ OU CHROME
EN TUBE ALUMINIUM POLI OU ALUMIUMITE
(Alliage léger à haute résistance et anticorrosif)

RECENTES RÉFÉRENCES

ÉCOLES MATERNELLES
SUIVANT le plan
BOUDOUIN
BOUDOUIN
BOUDOUIN
BOUDOUIN

ÉCOLES PRIMAIRES SUPPLÉMENTAIRES
SUIVANT le plan
BOUDOUIN

PARIS CRÉCHES
FÉDÉRATION
FERNANDE BÉNAUD

NIERNES
FONDATEUR
ALPHONSE BARBAZ
LIÈGE (ARME)
PROVINCIALE
DÉPARTEMENTAL

BOCCOFF
SANATORIUM MARIN

MARQUE SURESNES ET MODELS DÉPOSÉS

AGENCEMENT COMPLET OU
PARTIEL POUR ÉCOLES, LYCÉES,
COLLÈGES, MATERNELLES,
FOURANNIÈRES, CRÉCHES,
SUPPLÉMENTAIRES, SANATORIUMS,
Etc. Etc.

DESIGNER RAPID, ÉLÉGANT,
DESIGN DE TOUTS MODELES
PRESENTS

PAR MM. LES ARCHITECTES

**MOBILIER MODERNE
D'APPARTEMENT
OU DE BUREAU**

ATELIERS MÉCANIQUES "LA GALLIA"
6, RUE GUSTAVE FLOUREN, SURESNES (SEINE) — TEL. : LONGCHAMP 14.10
© 1938 ADAGP PARIS

2. Reklama przedsiębiorstwa La Gallia, wykonawcy mebli szkolnych dla szkoły w Suresnes, „Architecture d'aujourd'hui” 1938, 8, © ADAGP, Paris [2021]

w plenerze jako leżaki, miały elementy konstrukcyjne z aluminium, na które naciągnięto mocne płótno w kolorze écru. Osobno projektowane były drewniane krzesła składane, ale pozostałe meble szkolne, jak szafki do szatni czy nawet tablice wykonano w całości z metalu⁶.

Archiwalne fotografie⁷ (il. 3–4) pozwalają odtworzyć wygląd i atmosferę klas szkolnych. Ściany zewnętrzne praktycznie nie istnieją, o ich obecności przypominają jedynie widoczne elementy delikatnej stolarki okiennej, wytwarzające geometryczny rytm sal. Pomieszczenia swobodnie przenikają się z otoczeniem, a przyroda i naturalne światło zdają się wdziierać do wnętrza. Krzesła o konstrukcji wspornikowej i lekkie aluminiowe podpory stołów podkreślają efekt niemal „fantomowego” charakteru umeblowania, swobodnie rozmieszczonego w stosunkowo niewielkich pomieszczeniach pawilonów. W sali przedszkolnej, ulokowanej w oktogonalnym przeszklonym pawilonie, przylegającym do budynku głównego, od strony wewnętrznego dziedzińca znajdowały się duże okrągłe wieloosobowe stoły i niskie krzeselka o aluminiowej konstrukcji, które dzieci mogły dowolnie przestawiać. Na fotografii

⁶ Na podstawie: M.-P. Deguillaume, *Conception et réalisation du mobilier, w: l'Ecole de Plein air de Suresnes, un cas d'école*, „Archiscopes” 2006, mai, hors série, s. 13–15.

⁷ Obecnie w salach szkoły funkcjonującej jako l'INSHEA (*Institut national supérieur de formation et de recherche pour l'éducation des jeunes handicapés et les enseignements adaptés*) – szkoła dla uczniów z niepełnosprawnościami i problemami adaptacyjnymi – nie zachowało się oryginalne wyposażenie. Pojedyncze meble zachowały się w kolekcji *Musée d'Histoire Urbaine et Sociale de Suresnes* oraz w kolekcji *Centre Pompidou* w Paryżu: ławka szkolna jednoosobowa i szeszlony.



3. Jedna z klas w Ecole de plein-air w Suresnes proj. E. Beaudouin, M. Lods, zdjęcie w kolekcji Musée national de l'Éducation w Rouen (nr inw. 2018.3.12), © Réseau Canopé – Le Musée national de l'Éducation, © ADAGP, Paris [2021]

widać także nieliczne niskie szafki złożone z sześciennych, modułowych zamkniętych elementów. Sale przeznaczone dla uczniów szkoły podstawowej zachowywały tradycyjne ustawienie ławek w trzech rzędach, naprzeciw niskiego podestu z biurkiem dla nauczyciela. Ławki były jednoosobowe, ustawione w parach lub pojedynczo, łatwe do przestawiania i układania w inne niż tradycyjne układy. Metalowe elementy mebli malowano na kolor niebieski, tzw. bleu de Suresnes, i zielony. Wszystko, co znajdowało się od strony parku, także fasady budynków, zabarwiono różnymi odcieniami zieleni, to zaś, co dotyczyło świata nieorganicznego (umywalnia, baseny, pomieszczenia zewnętrzne) malowane było na niebiesko⁸.



4. Zajęcia plenerowe w Ecole de-plein air w Suresnes proj. E. Beaudouin, M. Lods w kolekcji Musée national de l'Éducation w Rouen (nr inw. 1999.0391), © Réseau Canopé – Le Musée national de l'Éducation © ADAGP, Paris [2021]

Szkoły w plenerze, ze względu na specyfikę swojego programu funkcjonalnego (szkoły sytuują się między typowym budynkiem edukacyjnym a zakładem leczniczym bądź sanatorium, między trybem dziennym nauczania a interna-

⁸ Za: F. Rougeron, *L'école de plein-air de Suresnes. Aboutissement d'une réflexion sociale*, Laboratoire des Techniques de Sauvegarde de l'Architecture Moderne (TSAM) 2017, s. 39.

tem ze wspólną stołówką i sypialnią), mają charakter unikalny i eksperymentalny. Pewne innowacje projektowe, tak dotyczące architektury budynków, jak i projektów ich wyposażenia są niejako wpisane w charakter tych instytucji nierzadko projektowanych przez wybitnych architektów jako dzieła całościowe. Jednak można w nich widzieć pewien charakterystyczny dla międzywojennego modernizmu rys poszukiwania higienicznych i racjonalnych rozwiązań i uznać za prototypy czy doświadczenia wspólne z publicznymi instytucjami edukacyjnymi. Wpisują się także w tendencje przeobrażeń szkół z tego czasu, zmieniających się pod wpływem nowych prądów w pedagogice, z ich dążeniem do poszukiwania innych sposobów nauczania i organizowania przestrzeni wspólnej. W katalogu wystawy *Century of the Child: Growing Design, 1900–2000* w roku 2012 w nowojorskim MOMA, kuratorka Juliet Kinchin zaznacza, że od lat 90. XIX w. w projektowaniu przestrzeni szkolnych dokonana się znacząca zmiana, związana z refleksjami tzw. „nowej edukacji”, z jednej strony w związku z wymogami higieny (zapewnienie uczniom światła, powietrza i ruchu), z drugiej strony z nowymi metodami nauczania, w których pojawiła się bardziej bezpośrednia relacja między nauczycielem i uczniem i gdzie także budynek szkolny zaczął odgrywać istotną rolę⁹. Jak zaznacza Kinchin – ta swoista „interdyscyplinarna fuzja między postępową pedagogiką, wiedzą medyczną oraz modernistycznym ideałem architektonicznym i projektowym”, charakterystyczna dla okresu międzywojennego, zaprezentowana została najpełniej na wystawie „Der neue Schulbau” zorganizowanej w roku 1932 w Zurychu¹⁰, stanowiącej demonstrację refleksji w architekturze i designie szkolnym w łonie CIAM. W swoim omówieniu nowej edukacji Kinchin poświęca sporo miejsca ruchowi szkół plenerowych i modelowej realizacji szkoły w Suresnes, zaznaczając, że zaprezentowane tu siedziska o aluminiowych konstrukcjach promowane były następnie przez *Office Technique pour l’Utilisation de l’Acier* (OTUA), organizację utworzoną w roku 1929 w celu upowszechniania użycia stali w projektowaniu we Francji. OTUA zorganizowała m.in. konkurs na projekt mebli szkolnych z metalu, a jego rezultaty w postaci projektów René Herbsta, Roberta Mallet-Stevensa i Jeana Prouvé (ławka projektowana pierwotnie dla Suresnes) pokazano na popularnych wystawach: Salonie Jesiennym (1936) i Salon des Arts Ménagers (1937).

Od początku XIX w. meble szkolne, przede wszystkim siedziska, ulegały znaczącej ewolucji, nowe rozwiązania stawały się tematem pokazów w ra-

⁹ J. Kinchin, A. O’Connor, *Century of the Child: Growing by Design, 1900–2000*, [Katalog wystawy w Museum of Modern Art, New York, 29 czerwca – 5 listopada 2012], The Museum of Modern Art, New York 2012.

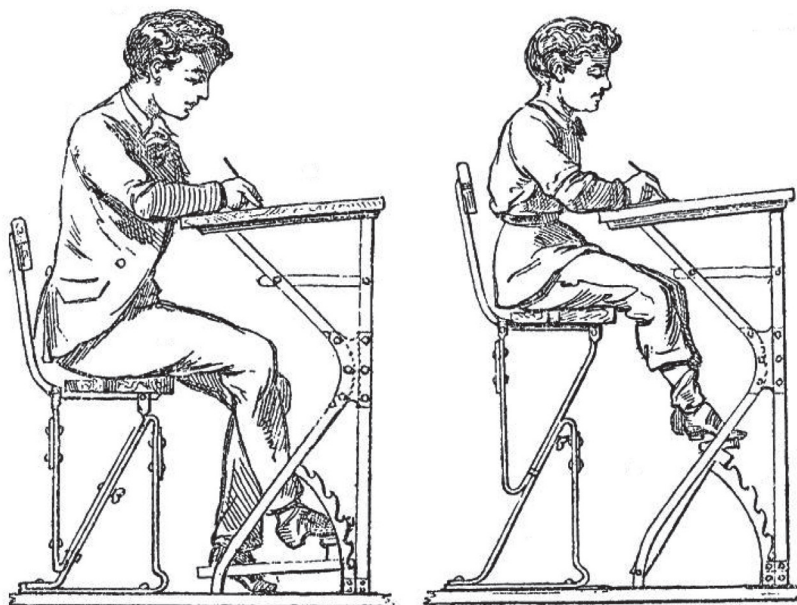
¹⁰ Ibidem, s. 99.

mach wystaw światowych i wystaw sztuk dekoracyjnych, można powiedzieć, że istniała w tym zakresie pewna międzynarodowa wymiana idei. Zasadnicza zmiana w wyglądzie klasy szkolnej dokonała się jednak w połowie XIX w., gdy w efekcie m.in. wprowadzenia w klasach tzw. nauczania wzajemnego, długie wieloosobowe ławy zaczęto zastępować starannie zaprojektowanymi dwu- lub nawet jednoosobowymi siedziskami, ułatwiającymi uczniom swobodne poruszanie się w ławce podczas zajęć. W tym również czasie pojawiają się w szkołach pracownice przedmiotowe, stanowiąc odpowiedź na bardziej praktyczne i eksperymentalne metody nauczania¹¹. Śledząc ówczesną dyskusję na temat siedzisk szkolnych, warto przywołać obszerny tekst Josepha de Bagnaux z roku 1879¹², w którym autor dokonuje systematycznego przeglądu kilku funkcjonujących modeli szkolnych siedzisk oraz ich wpływu na wadliwą postawę użytkowników (sugestywnie zilustrowaną rysunkami uczniów przyjmujących niewygodne i niezdrowe pozycje ciała, z głową opartą na ramionach, wykrzywioną sylwetką zgiętą w zbyt wysokich ławach, z nogami wiszącymi w powietrzu, ściśniętych i unieruchomionych tam, gdzie odległość między siedziskiem a blatem jest za mała, il. 5). Nowe formy ławek, których przeglądu dokonuje autor, przywołując bardzo liczne funkcjonujące propozycje, ma umożliwić uczniom zmienianie pozycji w trakcie lekcji, a także swobodne opuszczanie siedzisk, utrudnić przyjmowanie pozycji ciała, która może narazić kręgosłup na trwałe deformacje, a przede wszystkim rozwiązać problem dostosowania wysokości siedziska do zmieniającej się wysokości dziecka i faktu, że wymiary dzieci w jednej grupie wiekowej mogą się znacząco różnić. W załączonym przeglądzie propozycji ławek szkolnych z epoki uderza ogromna różnorodność rozwiązań, podnóżków, ręcznych mechanizmów zmiany wysokości siedziska i ławki, oddzielonych od siebie lub połączonych czasem jednym tylko łącznikiem na poziomie podłogi, ruchomych blatów, także z opcją przesuwania pulpitu w czasie zajęć w stronę użytkownika, by ograniczyć odległość między stolikiem a siedziskiem i odsuwania go, gdy uczeń opuszcza ławkę, aby zapewnić mu swobodę ruchów.

Okres międzywojenny jest przełomowy dla zmiany myślenia o przestrzeni klasy, co związane jest zarówno z nowymi tendencjami w pedagogice skupionej na psychologii dziecka, świadomości higieny, jak i z nowymi technologia-

¹¹ R. D'Enfert, *Matérialité(s) de la culture scolaire en Europe XIXe-XXe siècle*, w: *Encyclopédie d'histoire numérique de l'Europe*, <<https://ehne.fr/encyclopedie/thematiques/education-et-formation/du-local-au-global-circulations-educatives/materielites-de-la-culture-scolaire-en-europe>> [dostęp: 22 maja 2021].

¹² J. de Bagnaux, *Le mobilier scolaire*, w: „La revue pédagogique” 1879, Janvier-Juin, tome 3, s. 109–151, <www.persee.fr/doc/revpe_2021-4111_1879_num_3_1_2282> [dostęp: 4 lutego 2021].



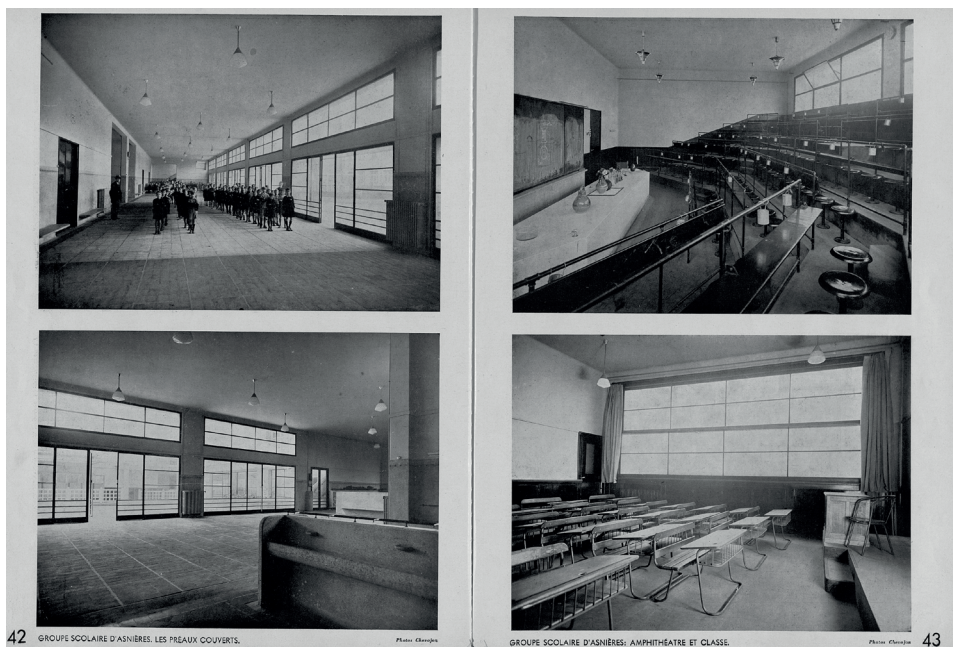
5. Jedna z ilustracji artykułu J. de Bagnaux, *Le mobilier scolaire*, w: „La revue pédagogique” 1879, s. 117

mi i materiałami konstrukcyjnymi. Klasa staje się „bardziej przyjazna, jasna i przyjemna do przebywania”¹³. Przegląd francuskich magazynów architektonicznych z tego czasu¹⁴ uświadamia zmianę charakteru przestrzeni klasy, nie tylko w szkołach eksperymentalnych, ale i w instytucjach publicznych. Głównym zagadnieniem prezentacji prasowych pozostają oczywiście rozwiązania architektoniczne: lokalizacja i relacja nowego budynku z otoczeniem, układ funkcjonalny szkoły, rozwiązania związane z koniecznością zapewnienia odpowiedniego oświetlenia klas, typy zabudowy (z widoczną tendencją do odchodzenia od układów „zamkniętych”, szkolnych „pałaców” lub „koszar” – wielokondygnacyjnych budynków o reprezentacyjnej architekturze, na rzecz niskich założeń pawilonowych, zajmujących obszerne działki poza centrum miasta, zintegrowanych z otaczającą przyrodą). Wyposażenie klas i założenia teoretyczne dotyczące projektowania mebli nie są tematem pierwszoplanowym, relacje między architekturą i pedagogiką opisywane są dość ogólnie, zwykle bez odwołania do konkretnych modeli teoretycznych. Jednak o zmianie sposobu myślenia o projektowaniu sprzętów szkolnych wiele mówią bardzo liczne fotografie

¹³ R. D’Enfert, *Matérialité(s)...*

¹⁴ „Architecture d’aujourd’hui” poświęciła architekturze szkolnej w tym czasie cztery numery tematyczne: 1/1933, 4/1934, 5/1936, 8/1938.

(il. 6) pokazujące nowy układ klas szkolnych. Ilustrują dążenie do zerwania ze starym modelem klasy, w której rzędy gęsto ustawionych ławek skierowane są w stronę katedry nauczyciela. Nawet w takim układzie, który odpowiada tradycyjnej „transmisyjnej” lub „podającej” metodzie nauczania (pedagog umieszczony w eksponowanym miejscu, czasem na niewielkim podniesieniu, kieruje się w stronę uczniów siedzących w równych rzędach, spoglądających wprost na niego i pozbawionych możliwości wzajemnej obserwacji, a także wspólnej pracy) – ustawienie ławek jest dość luźne, tak że uczniowie bez trudu mogą miejsce opuścić, zdarzają się układy amfiteatralne, tablica była przesunięta ze swego tradycyjnego miejsca obok katedry nauczyciela na boczną ścianę sali (w takim układzie to nie tylko pedagog, ale również uczniowie wykonują na niej zapiski), towarzyszą jej witrynki i tablice do eksponowania uczniowskich prac. Zwłaszcza w salach przedszkolnych i izbach dla uczniów szkół podstawowych pojedyncze siedziska są zwykle oddzielone od pulpitych lub stołów, dają się więc elastycznie przestawiać, tworząc w obrębie sali możliwość różnych konfiguracji ustawień, a co za tym idzie, umożliwiając różne formy pracy: indywidualnej, w grupie lub śledzenia wykładu, jak w systemie tradycyjnym. Zwraca uwagę użycie lekkich mebli, które łatwo można przestawiać, dostosowanych do wzrostu młodocianych użytkowników, poja-



42 GROUPE SCOLAIRE D'ASNIÈRES. LES PEAUX COUVERTS.

Photo: Clément

GROUPE SCOLAIRE D'ASNIÈRES. AMPHITHÉÂTRE ET CLASSE.

Photo: Clément

43

6. Prezentacja wnętrza zespołu szkół w Asnières, proj. M. Chevalier, M. Launay, „Architecture d'aujourd'hui” 1934, 4, s. 42–43

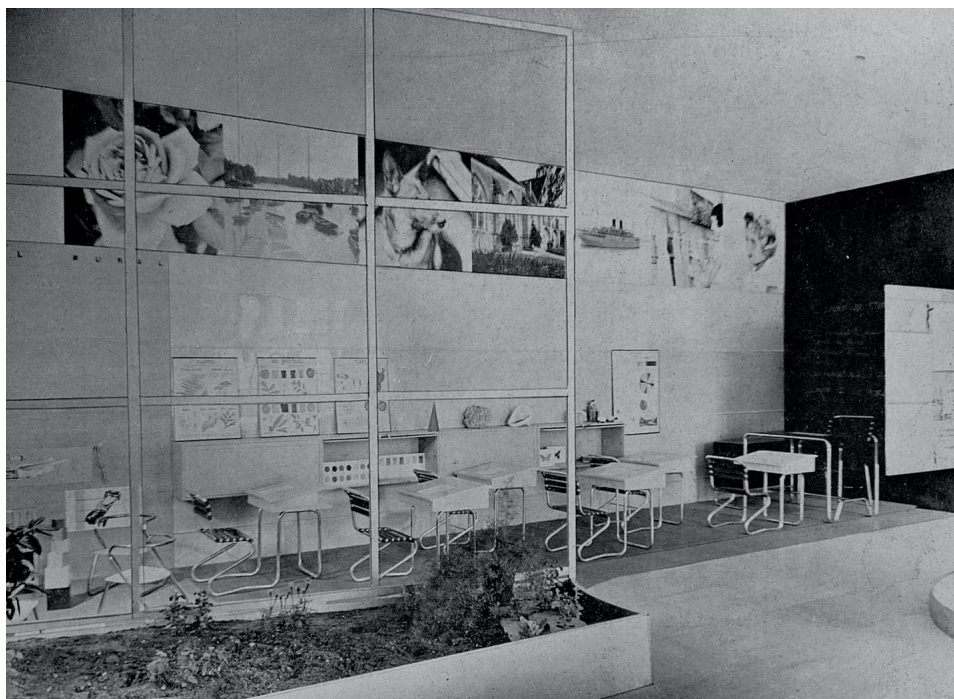
wiają się bardzo delikatne konstrukcje wspornikowe, meble wykorzystujące detale wykonane z metalu, krzesła z giętych rurek stalowych, aluminium, a nawet tworzyw sztucznych, w części można zaobserwować wpływy awangardowych projektów z kręgu Bauhausu. W niektórych rozwiązaniach zauważyć można krzesła składane w stos. Pomieszczenia są bardzo obszerne i dobrze oświetlone (nie tylko z jednego źródła dzięki oknom z lewej strony, jak w szkole tradycyjnej). Wydaje się, że znaczne wymiary sal, których meble nie wypełniają niemal w całości, jak w dawnej szkole, ale pozostawiają dużą przestrzeń poza miejscem przeznaczonym na ustawienie siedzisk, mają nie tylko umożliwić swobodne przemieszczanie się uczniów czy nauczyciela (który w ten sposób śledzi samodzielną pracę uczniów), ale też zapewniają wolną przestrzeń dla rozmaitych kombinacji sprzętów, w zależności od potrzeb dydaktycznych i przyjętej, zmiennej formy pracy. Warto podkreślić także dużą liczbę urządzeń sanitarnych – umywalni, toalet, pojmików i spluwaczek (które, jako element walki z gruźlicą, były stałym wyposażeniem sali szkolnej przed II wojną światową).

Już taki tylko wstępny opis prezentowanych wnętrz uświadamia kierunek zmiany w sposobie myślenia o urządzeniu klas szkolnych w latach 30.: z jednej strony związany z higieną i dbałością o zdrowe nawyki uczniów, a z drugiej dotyczący takiego budowania wnętrz, w których stosować można różne metody dydaktyczne, wymagające zróżnicowanych ustawień stołów i krzeseł. Było to niemożliwe w przypadku starego typu ciężkich drewnianych ław z pulpitem złączonym z podwójnym lub liczniejszym siedziskiem w formie podłużnej ławki. W towarzyszących tym efektownym prezentacjom komentarzach dominuje świadomość przełomu, jaki dokonał się w szkolnych praktykach. Większość autorów wspomina, że projektowanie szkół związane jest z koniecznością odpowiedzenia na nowe tendencje w pedagogice i nowe oczekiwania użytkowników. Jak definiowane są te nowe okoliczności? W tekście z roku 1936 Maurice Barret omawia tę kwestię nieco dokładniej, starając się wskazać relację między architekturą szkół a nową wizją edukacji. Nie znajdziemy jednak w tej wypowiedzi konkretnych wskazówek, dotyczących tego, do jakich modeli pedagogicznych miałyby się odwoływać nowoczesna szkoła, jedynie ogólne stwierdzenia dotyczące tego, co miałyby być jej zadaniem:

Celem nowej edukacji jest zapewnić dziecku możliwość fizycznego i intelektualnego spełnienia w najlepszych możliwie warunkach, uwzględniających odkrycia naukowe z dziedziny psychopedagogiki. Oznacza to: 1) z jednej strony wytyczenie właściwych relacji między dzieckiem a dorosłym, z drugiej między dzieckiem a jego otoczeniem; 2) przyznanie działaniom sensorycznym wynikającym z zabawy, roli wyzwalań sił fizycznych, intelektualnych i społecznych dziecka; 3) nieograniczanie osobowości dziecka, pozostawienie mu maksymalnej swobody [...].

Nowa szkoła oparta na tych zasadach ma pielęgnować instynkt twórczy dziecka w całej jego energii i aktywności, dawać mu ramy, w których rozwija się jego wyobraźnia i rozwija zmysł estetyczny¹⁵.

Nowa szkoła zatem ma sprzyjać budowie relacji, czerpać z doświadczeń zabawy i doświadczenia zmysłowego, umożliwiać swobodny rozwój osobowości, uwzględniać instynkt i oferować przyjazne otoczenie oraz sprzyjać twórczości, wyobraźni, a także świadomości estetycznej dziecka (il. 7).



7. Ilustracja dołączona do tekstu M. Barreta, *l'Education nouvelle et l'architecture scolaire*, „Architecture d'aujourd'hui” 1936, 5, s. 13

W kolejnym artykule Barret precyzuje refleksje nad wnętrzami klas szkolnych – mebel szkolny ma być łatwy do przeniesienia z miejsca na miejsce, nawet przez młodsze dzieci, ustawiany w stos, aby pozyskać dodatkową przestrzeń, gdy wszystkie siedziska nie są używane, zdaniem architekta mebel: „[...] nie powinien być anonimowy, ale stanowić przedmiot osobisty, traktowany z sza-

¹⁵ M. Barret, *l'Education nouvelle et l'architecture scolaire*, „Architecture d'aujourd'hui” 1936, 5, s. 13–14.

cunkiem. Dobrze wykonany, powinien dostosować się do dziecka i jego wymiarów, tak jak dostosowane są do nich jego torba campingowa i jego para nart¹⁶.

Mebel powinien być dostosowany do wzrostu dziecka, lekki, aby dał się łatwo przenosić, nie tylko ze względu na różne scenariusze zajęć, ale także ułatwienie dokładnego czyszczenia podłogi, łatwy do umycia, funkcjonalny, pozbawiony ostrych krawędzi (oparty raczej na łagodnych krzywiznach) i wystających, wyraźnych złączy. Załączone do omawianego do tekstu Barreta (il. 8) przykłady



8. Prezentacja projektów mebli szkolnych proj. P. Chareau (u góry), R. Herbsta (w środku) i M. Gascoina (u dołu) w artykule: M. Barreta, *Le problème du mobilier scolaire*, „Architecture d'aujourd'hui” 1938, 8, s. 85

¹⁶ M. Barret, *Le problème du mobilier scolaire*, „Architecture d'aujourd'hui” 1938, 8, s. 84.

mebli szkolnych (ławki z siedziskiem) uznanych francuskich architektów tego czasu: René Cravoisiera, znanych już Eugène'a Beaudouina i Marcela Lods'a, Pierre'a Chareau, René Herbsta, Marcela Gascoina oraz spółki Jacques'a André i Jeana Prouvé (konstrukcja) oraz własne projekty autora artykułu, opierają się na studium pojedynczego lub dwuosobowego siedziska, łatwego do przenoszenia, wykorzystującego nowoczesne konstrukcje i materiały. Projektanci poszukują przede wszystkim rozwiązań dotyczących możliwości zmiany wysokości mebli i dostosowania ich do indywidualnego wzrostu ucznia. Szuka się zapewnienia możliwości ich swobodnego przemieszczania i porządkowania wnętrza. Interesująca jest tu propozycja Pierre'a Chareau, który przedstawia system umożliwiający składanie w stos nie tylko krzesła, ale także towarzyszących im ławek, oraz Marcela Gascoina, który proponuje stół z ruchomym czy całkowicie demontowanym pulpitem, zapewniającym uzyskanie układu sprzyjającego czytaniu (blat lekko nachylony) oraz pisaniu czy rysowaniu (blat płasko spoczywający na podporach). Najbardziej znaną propozycją pozostaje ławka projektu Jacques'a André i Jeana Prouvé: w wersji jedno- i dwuosobowej. Ławkę wykonano z kształtowanej blachy w taki sposób, aby maksymalnie ograniczyć jej punkty styku z podłożem. Składa się z metalowego, okrągłego siedziska złączonego ze stołem za pomocą stalowego ramienia, samo siedzisko podpiera się o podłogę jedną zwiężającą się ku dołowi nogą i wydaje niemal lewitować w powietrzu, jakby konstruktor dążył do swoistego wyeliminowania obecności mebla w przestrzeni i maksymalnego uwolnienia podłogi. Ten złożony konstrukcyjnie model powracał w poszukiwaniach Prouvé jeszcze w latach 50., w wersjach jedno- i dwuosobowych – z drewnianym blatem i zapleckiem siedzenia.

Jak powiedziano wcześniej nie da się jednoznacznie wskazać wzorów pedagogicznych takiego kształtowania przestrzeni szkolnych, a wraz z nimi meblujących je sprzętów. Najprostszy do wytyczenia jest zapewne model szkoły stworzony przez Marię Montessori, która w jednym ze swoich tekstów pisze wprost o meblach szkolnych jako – obok dekoracji – najistotniejszym elemencie formowania pewnego środowiska otaczającego dziecko:

Największa zmiana wprowadzona w umeblowaniu szkolnym polega na usunięciu ławek. [...] Rozpowszechnione jest mniemanie, że w szkole ławka powinna być bardzo ciężka i przytwierdzona do ziemi. Opiera się to wszystko na poglądzie, że dziecko powinno rosnąć, będąc unieruchomione, i na dziwnym przesądzie, że działalność pedagogiczna tak samo, jak na przykład modlitwa, odbywać się może tylko przy zachowaniu pewnej pozycji ciała. Stoły, krzesła i lekkie przenośne fotele pozwolą dziecku obrać pozycję, jaka mu się podoba, usadowić się wygodnie i siedzieć na miejscu, co będzie jednocześnie oznaką swobody i środkiem wychowawczym¹⁷.

¹⁷ M. Montessori, *Domy dziecięce. Metoda pedagogiki naukowej stosowana w edukacji najmłodszych dzieci*, Warszawa 2005, s. 53.

Jak widać wiele idei włoskiej lekarki przeniknie w okresie międzywojennym do szkolnych praktyk, np. potrzeba uwolnienia dziecka ze zbyt sztywnej pozycji zajmowanej w ławce, możliwość dowolnego kształtowania przestrzeni klasy, czy umożliwienie przenoszenia dowolnie stołów i krzeseł, które odpowiadają indywidualnemu trybowi zdobywania wiedzy w pedagogice Montessori. Ten typ mebli będzie powszechnym paradygmatem projektowym nowoczesnych szkół w latach 30.

W podobny sposób wypowiadał się o meblach szkolnych inny z klasyków nowoczesnej edukacji John Dewey:

Kilka lat temu rozglądałem się po składach sprzętów szkolnych, szukając pulpitów i krzeseł, które by pod każdym względem – artystycznym, higienicznym i pedagogicznym – odpowiadały potrzebom dzieci. Mieliśmy wielkie trudności ze znalezieniem potrzebnych nam rzeczy, aż wreszcie jeden z kupców [...] zauważył: „Obawiam się, że nie mamy tego, czego panu potrzeba. Pan chce ławek, przy których dzieci mogłyby pracować, a te są tylko do słuchania” [...]. Postawa słuchania [...] oznacza bierność, wchłanianie pewnych gotowych materiałów [...]. W tradycyjnej szkole bardzo mało jest dla dziecka miejsca do pracy. Brak zazwyczaj warsztatu, laboratorium, materiałów, narzędzi, przy pomocy których dziecko mogłoby budować, tworzyć i prowadzić czynne badania, nie ma nawet zazwyczaj niezbędnej do tego przestrzeni¹⁸.

Jednak poza nielicznymi przykładami bezpośrednich relacji z pedagogami, projektanci rzadko przywołują nazwiska czy konkretne koncepcje pedagogiczne, jakie przyświecały im w tworzeniu projektów wewnątrz. Trzeba zatem stwierdzić, że poza przykładami szkół projektowanych na podstawie konkretnego modelu pedagogicznego (jak szkoły waldorfskie, szkoły Montessori, szkoły Freineta, czy szkoły oparte na pedagogice Deweya) – przenikanie nowatorskich idei pedagogicznych do szkolnictwa, a co za tym idzie do projektowania szkół w okresie międzywojennym, przebiegało ewolucyjnie i selektywnie. A zatem zapewne meble te wyrażają bardziej pewną atmosferę intelektualną tzw. „nowej edukacji” niż jakiś dający się zidentyfikować jej wzorzec. Kilka tropów wydaje się tu niezwykle istotnych: badania nad okresami rozwojowymi dziecka zarówno w zakresie rozwoju fizycznego, jak psychicznego – intelektualnego i emocjonalnego, jednostkowe podejście do dziecka i dostrzeżenie jego indywidualności, nacisk położony na naukę praktycznych umiejętności, na nauczanie przez doświadczenie, odejście od modelu przekazującego i autorytarnego, postrzegania w szkole narzędzia emancypacji społecznej i wyrównywania szans, powrót do natury – odejście od wizji szkoły jako izolowanej

¹⁸ J. Dewey, *Szkoła i społeczeństwo*, Warszawa 2005, s. 27–28.

enklawy wiedzy w stronę szkoły wpisanej w życie społeczne, trend rezygnacji ze szkoły jako jednoznacznie zdefiniowanej przestrzeni (społeczeństwo bez szkoły). Pewne cechy modernistycznych projektów szkół znajdziemy skądinąd zarówno w koncepcjach pedagogicznych, jak i architektonicznych tego czasu, jak znaczenie higieny, rezygnacja z historyzującego detalu, poszukiwanie rozwiązań ekonomicznych i funkcjonalnych. Funkcjonalizm ma tu podwójny sens, bowiem z jednej strony meble szkolne tworzone są z myślą o praktycznym użytkowaniu i w mniejszym stopniu niż meble domowe „dekorują” przestrzeń, wytwarzając relacje prestiżu, luksusu czy relaksu, z drugiej, zarówno architekci, jak część pedagogów tego czasu postrzega w urządzeniu wnętrza szkolnych jeden z elementów wychowania estetycznego dzieci, forma w znaczeniu artystycznym nie jest zatem w tych projektach nieobecna. Z całą pewnością można odnaleźć w tych praktykach wpływy edukacji naturalistycznej, zaczerpniętej z koncepcji wychowania Jeana Jacques’a Rousseau. Nie tylko poszukiwanie relacji z przyrodą, w którym odbijają się także przekonania dotyczące higieny i zdrowego stylu życia, ale także wiara w autonomiczność dziecka, indywidualny sposób przyswajania wiedzy, w którym ogromne znaczenie odgrywa poznanie zmysłowe oraz znaczenie dzieciństwa w rozwoju człowieka, będą towarzyszyć tej koncepcji rozwijanej przez Pestalozziego i Fröbela (którego wpływ na nowoczesne projektowanie m.in. Franka Lloyd Wrighta i Le Corbusiera był wielokrotnie podkreślany). Kluczowy dla nowej pedagogiki był z pewnością także nurt pragmatyczny w pedagogice, bliski tzw. tendencji progresywistycznej. Łączy się z koncepcjami Johna Deweya, opierającymi się na zastąpieniu nauczania werbalnego przez indywidualne doświadczenie i eksperyment. Klasa szkolna w tym modelu pedagogicznym ma być rodzajem laboratorium, raczej pracownią z elastyczną przestrzenią mogącą służyć różnym funkcjom, niż sztywnemu programowi klasy tradycyjnej. Podobny charakter mają poszukiwania związane z progresywizmem w edukacji, gdzie również nauczanie oparte być powinno na doświadczeniu ucznia, traktowanego indywidualnie, a przestrzeń szkolna dostosowana do potrzeb różnego rodzaju aktywności. Dziełactwem takiego myślenia o szkole są na pewno tendencje do elastycznego kształtowania wnętrza i mebli, które dają się dowolnie zestawiać w przestrzenie dla różnych form pracy: indywidualnej, wymagającej samotnej koncentracji na jednym zadaniu; grupowej, przy okrągłych stolikach ułatwiających dyskusję i pozwalających na wykonywanie różnych zadań plastycznych i manualnych, szkołom bazującym na doświadczeniu zawdzięczają przestrzenie szkolne nietypowe meble pracowni przedmiotowych, dostosowane do różnego typu aktywności doświadczalnych, ale także przekonanie o znaczeniu estetycznym projektów mebli, których zadaniem jest kształtowanie twórczych postaw uczniów, widzianych jako jeden z podstawowych celów edukacji.

BIBLIOGRAFIA

- „Architecture” 1933, 3 (prezentacja szkoły w Suresnes)
„Architecture” 1936, 2 (prezentacja szkoły w Suresnes)
„Architecture d’aujourd’hui” 1934, 4
„Architecture d’aujourd’hui” 1934, 10 (prezentacja szkoły w Suresnes)
„Architecture d’aujourd’hui” 1936, 5
„Architecture d’aujourd’hui” (Constructions scolaires) 1938, 8
„Architecture d’aujourd’hui” (Architecture et l’enfance) 1949, 25
„Architecture d’aujourd’hui” (Aujourd’hui l’école) 1973, 166
Bagnaux J. de, *Le mobilier scolaire*, „La revue pédagogique” 1879, Janvier-Juin, tome 3, s. 109–151, <www.persee.fr/doc/revpe_2021-4111_1879_num_3_1_2282> [dostęp: 4 lutego 2021].
Barret M., *L’Education nouvelle et l’architecture scolaire*, „Architecture d’aujourd’hui” 1936, 5, s. 13–14
Barret M., *Le problème du mobilier scolaire*, „Architecture d’aujourd’hui” 1938, 8, s. 84–88
Bourguignon H., *Suresnes, autour de l’urbanisme social*, „Vingtième Siècle. Revue d’histoire” 2013, octobre-décembre, s. 152–156
Châtelet A.-M., *L’architecture des écoles au xxe siècle, Essai d’historiographie*, „Histoire de l’éducation” 2004, 102 (L’architecture scolaire), s. 7–37
Cohen J.-L., *Architectures du Front populaire*, „Le Mouvement social” 1989, janvier-mars, 146, s. 49–59
Deguillaume M.-P., *Conception et réalisation du mobilier, l’Ecole de Plein air de Suresnes, un cas d’école*, „Archiscope” 2006, mai, hors série, s. 13–15
D’Enfert R., *Matérialité(s) de la culture scolaire en Europe XIXe-XXe siècle*, w: *Encyclopédie d’histoire numérique de l’Europe*, <<https://ehne.fr/encyclopedie/thematiques/education-et-formation/du-local-au-global-circulations-educatives/materielites-de-la-culture-scolaire-en-europe>> [dostęp: 22 maja 2021]
Dewey J., *Szkoła i społeczeństwo*, Warszawa 2005
Godeau E., *Les écoles de plein air: une utopie à revisiter?*, „Rhizome” 2020, 4(78), s. 10–11
Gutek G. L., *Filozoficzne i ideologiczne podstawy edukacji*, Gdańsk 2003
Gutman M., *Entre moyens de fortune et constructions spécifiques, Les écoles de plein air aux États-Unis à l’époque progressiste (1900–1920)*, „Histoire de l’éducation” 2004, 102, s. 157–180
Kinchin J., O’Connor A., *Century of the Child: Growing by Design, 1900–2000*, [Katalog wystawy w Museum of Modern Art, New York, 29 czerwca – 5 listopada 2012], The Museum of Modern Art, New York 2012
L’école de plein air. Une expérience pédagogique et architecturale dans l’Europe du XXe siècle, red. A.-M. Châtelet, D. Lerch, J.-N. Luc, Paris 2003
Le Coeur M., *La chaire et les gradins*, „Histoire de l’éducation” 2011, 130, s. 85–109
L’école de plein air de Suresnes, un cas d’école, „Archiscope” 2006, mai, hors série, s. 1–24
„Les Cahiers pédagogiques” (Espaces et architectures scolaires), janvier 2018, 48

- Montessori M., *Domy dziecięce. Metoda pedagogiki naukowej stosowana w edukacji najmłodszych dzieci*, Warszawa 2005
- Müller Th., Schneider R., *Das Klassenzimmer: Schulmöbel im 20. Jahrhundert. – Buch gebraucht kaufen / The Classroom: From the Late 19th Century Until the Present Day*, München–New York 1998
- Müller Th., Schneider R., *Montessori. Teaching Materials, Furniture and Architecture, 1913–1935*, München–New York 2002
- Rambert Ch., *Constructions scolaires et universitaires*, Collection: „L’architecture française de nos jours”, Paris 1954
- Rougeron E., *L’école de plein-air de Suresnes. Aboutissement d’une réflexion sociale*, Laboratoire des Techniques de Sauvegarde de l’Architecture Moderne (TSAM) 2017
- Włodarczyk J., *Architektura szkoły*, Warszawa 1992

Dorota Jędruch

Jagiellonian University, Cracow

A SCHOOL IN THE OPEN AIR – E. BAUDOIN’S AND M. LODS’ DESIGNS OF FURNITURE FOR THE SCHOOL IN SURESNES (1932–1935) IN THE LIGHT OF THE CHANGES IN PEDAGOGY AND INTERIOR DESIGNS FOR SCHOOLS IN FRANCE OF 1920S AND 1930S

Summary

The essay is devoted to the relationship between the design of school furniture and other interior design elements in the open-air school (école de plain air) in Suresnes (designed by E. Beaudoin and M. Lods, 1932–1935) and the pedagogical and social assumptions accompanying its construction. The functioning of the school and the role that furniture plays in this program are discussed, as well as how the furniture design responded to the interesting pedagogical program of the international outdoor school movement. The second part of the text discusses the main trends in the design of school furniture in France in the interwar period. Architects’ theoretical views on the problem of so-called “new education” in the design of school buildings and their equipment (mainly texts and projects by Maurice Barret, published in “Architecture d’aujourd’hui”). Trends in furniture design are presented against the background of the pedagogical concepts of that era: Maria Montessori’s pedagogy and progressive trends in teaching, under the influence of which class spaces began to be designed as rooms with flexible functions, thanks to features such as light, multi-functional school furniture using modern shapes and materials.

Keywords:

school furniture, progressive education, open-air schools, Marcel Lods, Eugène Beaudoin