

MATERIAŁY ZE ZNISZCZONYCH GROBÓW KULTURY IWIEŃSKIEJ Z TERENU KUJAW I PAŁUK

ARCHAEOLOGICAL DATA FROM THE DESTROYED BURIALS OF THE IWNO CULTURE FROM KUJAVIA AND PAŁUKI

Józef Łoś

Muzeum Okręgowe w Bydgoszczy
ul. Gdańska 4, 85-006 Bydgoszcz, Poland

Przemysław Makarowicz

Instytut Prahistorii, Uniwersytet im. Adama Mickiewicza
ul. Św. Marcin 78, 61-809 Poznań, Poland

ABSTRACT. The article presents archive pottery from the Regional Museum in Bydgoszcz coming from destroyed burials of the Iwno culture. On the basis of typological and chronological analysis, and in one case by using radiocarbon dates, as well as numerous analogies especially from the Polish lowlands, three beakers studied here were attributed to particular phases of formal periodization of this culture development. A beaker from an unknown site near Żnin is dated to phase I in the development of the Iwno culture (ca. 2400–2250 BC) while two vessels from Mycielewo, site 1, and Tarkowo to phase II (ca. 2250–2000 BC).

WSTĘP

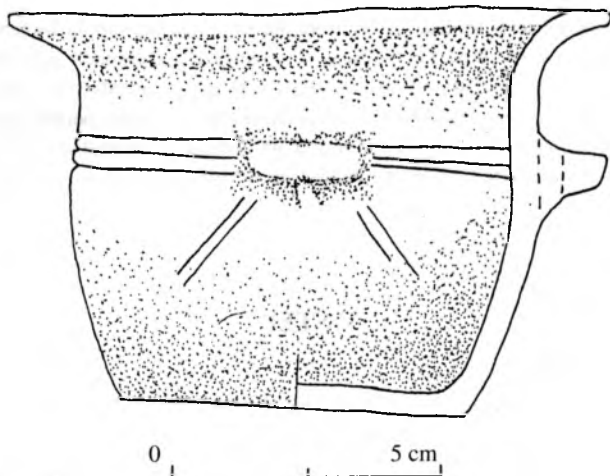
W zbiorach archeologicznych Muzeum Okręgowego w Bydgoszczy wczesną epokę brązu reprezentuje stosunkowo nieliczny zestaw źródeł. Dotychczas jedynie część z nich została uwzględniona w literaturze przedmiotu. Celem tego przyczynku jest prezentacja niepublikowanych dotąd materiałów ceramicznych pochodzących ze zniszczonych obiektów grobowych kultury iwieńskiej z Mycielewa, gm. Kcynia, stan. 1, Tarkowa, gm. Inowrocław, oraz z nieznannej miejscowości w okolicach Żnina (wszystkie znaleziska w woj. kujawsko-pomorskim). Charakter wspomnianych źródeł, a zwłaszcza ich fragmentaryczna informatywność, w dużej mierze narzuca określone ograniczenia zarówno w warstwie opisowej, jak i interpretacyjnej.

Opisu cech ceramiki naczyniowej dokonano według sformalizowanych schematów autorstwa A. Koško¹ (makromorfologia, mikromorfologia: typy krawędzi wylewu oraz zdobnictwo) i J. Czebreszuka² (mikromorfologia: typy den i uch).

PREZENTACJA ŹRÓDEŁ

Mycielewo, stan. 1. Przypadkowego odkrycia naczynia (ryc. 1) dokonano podczas pobierania piasku z piąsnicy znajdującej się na łagodnie opadającym stoku niewielkiego wzniesienia, położonego pomiędzy torami kolejowymi a szosą Kcynia – Szubin. Pagórek znacznie zniwelowano, zwłaszcza w partii kulminacyjnej, podczas budowy toru kolejowego. Wspomniany pojemnik gliniany oraz towarzyszące mu kości zarejestrowano na głębokości ok. 0,5 m, przy skarpie piąsnicy biegnącej równoległe do toru, w odległości ok. 25 m na południowy zachód od niego oraz ok. 250 m na północny zachód od przejazdu kolejowego.

W sierpniu 1981 roku do Działu Archeologii Muzeum Okręgowego w Bydgoszczy wpłynęła wiadomość o wspomnianym odkryciu. Pełniejszych informacji o znalezisku udzielił inż. Henryk Maciejewski z Urzędu Miasta i Gminy w Kcyni, który przechował odkryte przedmioty. W sierpniu 1982 roku krótkie badania terenowe przeprowadziła mgr Maria Krygier, ograniczając prace do penetracji krawędzi wybie-



Ryc. 1. Mycielewo, woj. kujawsko-pomorskie, stan. 1. Puchar ze zniszczonego grobu kultury iwieńskiej
 Fig. 1. Mycielewo, Kujavia-Pomerania voivodeship, site 1. A beaker from the destroyed burial of the Iwno culture

¹ Koško 1979; 1981.

² Czebreszuk 1996.

rzyska. Nie pozyskano wówczas żadnego materiału archeologicznego. Analiza układu nawarstwień w ramach całej piaśnicy pozwoliła stwierdzić, iż jedynie w jej północno-wschodniej części wystąpiła warstwa gleby zawierająca drobne węgle drzewne i pojedyncze fragmenty nadpalonych kości ludzkich. Była ona jednakże zniszczona wkopami nowożytnymi. Należy też przypuszczać, że eksploatowany odcinek piaśnicy to skraj zniszczonego przez liczne prace ziemne cmentarzyska ludności kultury łużyckiej. Za taką hipotezą przemawia znajdująca się w archiwum Muzeum Archeologicznego w Poznaniu informacja o odkryciu tu w 1909 roku dużego cmentarzyska popielnicowego (ponad 100 urn). Lokalizowano je orientacyjnie na zachód od miejscowości Zalesie. Możemy domniemywać, że zniszczone cmentarzysko znajdowało się na tym samym wyniesieniu co grób ludności kultury iwieńskiej. Poczynione w trakcie wzmiankowanych badań terenowych obserwacje pozwoliły uznać stanowisko za całkowicie zniszczone.

Znaleziono puchar o tulipanowato wywiniętym wylewie, wyodrębnionym powyżej 4/5 wysokości (typ makromorfologiczny 37,2212), największej wydętości brzuśca znajdującej się pomiędzy 1/2 a 3/4 wysokości, zaokrąglonej krawędzi wylewu (typ krawędzi 1e) i płaskim dnie (typ dna 1b). Puchar jest zdobiony trzema dookólnymi liniami rytmami (śląd głęboki, wąski, o trójkątnym przekroju poprzecznym); w 2/3 jego wysokości znajduje się małe, pionowo przekłute ucho, od którego biegną ukośnie dwie pary równoległych żłobków (zapis wątku zdobniczego – b:xM-178/xM-183:2). Powierzchnia naczynia jest wygładzona, glinę schudzono dużą ilością domieszki drobnoziarnistego tłuczni granitowego; wypał niejednorodny, barwa beżowo-szara. Wymiary: wysokość – 7,5 cm, średnica wylewu – 11,5 cm, średnica brzuśca – 8,8 cm, średnica dna – 6,5 cm, grubość ścianek – ok. 5 mm. Zbiory: Muzeum Okręgowe w Bydgoszczy; nr inw. A-2019.

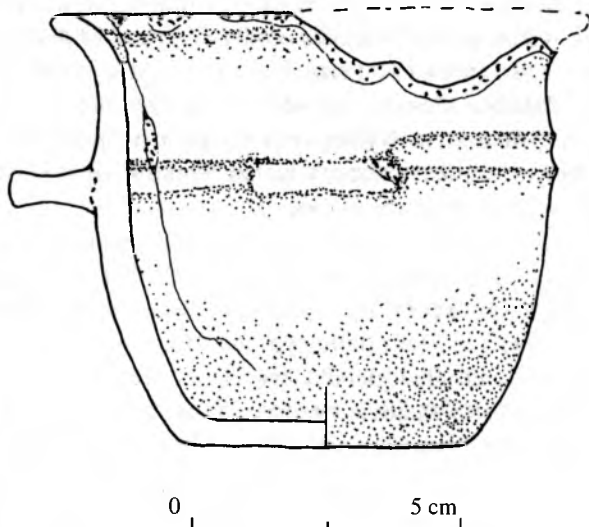
W pozyskanym materiale osteologicznym wyodrębniono kości ludzkie³ oraz zwierzęce⁴. Wśród tych pierwszych odnotowano fragmenty czaszki i kości postkraniálních (fragmenty żebra, kości ramiennej prawej i udowej lewej) należące do jednego osobnika. Jego wiek określono na 5–6 lat; z uwagi na młody wiek nie można było określić płci zmarłego. Kości zwierzęce należały do bydła (kości skokowe 2 osobników; wysokość w kłębie 110,7 oraz 123,9 cm) i świni (łopatka).

Tarkowo, stan. nieoznaczone. Naczynie z Tarkowa (ryc. 2) jest znaleziskiem bezkontekstowym (luźnym). Z uwagi jednak na dobry stan zachowania należy sądzić, iż pochodzi ono ze zniszczonego grobu. Jest to puchar (typ makromorfologiczny 37,3132), o tulipanowato wywiniętej, ostro zakończonej krawędzi wylewu (typ krawędzi 1b) i płaskim dnie (typ dna 1a). Naczynie jest zdobione dwiema dookólnymi listwami plastycznymi (zapis wątku zdobniczego – b:xM-180:2; listwa o przekroju poprzecznym kątowym). W 2/3 jego wysokości znajduje się uchwyt plastycz-

³ Analizę antropologiczną wykonała dr Marta Krenz z Instytutu Antropologii UAM w Poznaniu.

⁴ Analizę archeozoologiczną wykonał dr Daniel Makowiecki z Instytutu Archeologii i Etnologii PAN w Poznaniu.

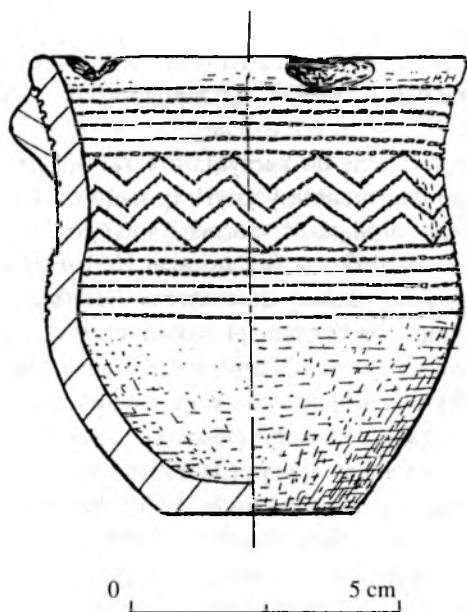
ny (szpunt, imacz). Puchar wykonano z gliny schudzonej dużą ilością drobnoziarnistego tłucznia granitowego. Jego powierzchnia jest wygładzona, o barwie beżowo-szarej. Wymiary: wysokość – 8,0 cm, średnica wylewu – 10 cm, średnica brzuśca – 8,5 cm, średnica dna – 5,5 cm, grubość ścianek – 5 mm. Zbiory: Muzeum Okręgowe w Bydgoszczy; nr inw. A-486.



Ryc. 2. Tarkowo, woj. kujawsko-pomorskie, stan. nieoznaczone. Puchar ze zniszczonego grobu (?)
kultury iwieńskiej

Fig. 2. Tarkowo, Kujavia-Pomerania voivodeship, site unknown. A beaker from the destroyed burial (?)
of the Iwno culture

Okolice Żnina (miejsowość nieznaną). Brak informacji o kontekście znalezienia naczynia (ryc. 3); podobnie jak w przypadku egzemplarza z Tarkowa można przypuszczać, iż pochodzi ono ze zniszczonego grobu. Puchar o esowatym profilu (typ makromorfologiczny 37,322), lekko rozchylonej szyjce i zaokrąglonej krawędzi wylewu (typ 1e) pochodzi z okolic Żnina (bez bliższej lokalizacji). Maksymalna wydętość brzuśca znajduje się w połowie wysokości pojemnika. Jego dno jest płaskie (typ dna 1b). W odległości 0,6 cm od krawędzi wylewu znajduje się guzek plastyczny (typ guzka 1b). Począwszy od krawędzi szyjki aż do załomu brzuśca, puchar pokrywa wąż zdobniczy wykonany radełkiem (zębątkiem) lub stemplem grzebykowym. Ornament naczynia składa się z motywu linii utworzonych przez małe prostokątne odciski: w górnej i środkowej części naczynia – po 6 linii horyzontalnych, między nimi poczwórny wąż zygzaka (zapis wątku zdobniczego – pzb:xM-000176:6/xB-00016:4/xM-000176:6). Powierzchnia naczynia jest wygładzona, z widoczną domieszką drobnoziarnistego tłucznia granitowego (w tym sporą



Ryc. 3. Okolice Żnina, woj. kujawsko-pomorskie, stan. nieznane. Puchar ze zniszczonego grobu (?) kultury iwieńskiej

Fig. 3. Unknown site near Żnin, Kujavia-Pomerania voivodeship. A beaker from the destroyed burial (?) of the Iwno culture

ilością miki, dodanej intencjonalnie). Wypał nastąpił w atmosferze mieszanej; pojemnik ma beżowo-szary przełom. Wymiary: wysokość – 8 cm, średnica wylewu – 8 cm, średnica brzuśca – 7,5 cm, średnica dna – 3,4 cm, grubość ścianek – 6 mm. Zbiory: Muzeum Okręgowe w Bydgoszczy; nr inw. A-2017.

ANALIZA KULTUROWO-CHRONOLOGICZNA

Scharakteryzowane pokrótce pojemniki gliniane są naczyniami charakterystycznymi dla wytwórczości garncarskiej ludności ze schyłkowego neolitu i wczesnej epoki brązu, zwłaszcza społeczności kultury iwieńskiej. Analogie dla dwóch ze wspomnianych pucharów odnajdujemy jednak w różnych kontekstach kulturowych. Wyłącznie ze stanowisk „iwieńskich” pochodzą analogie do pucharu z Mycielewa. Wątek ukośnych linii rytych biegnących od guzka lub ucha (wątek „promieni słonecznych”) jest motywem często występującym w materiałach grobowych kultury iwieńskiej. Pojawia on się na pucharach i wazach „iwieńskich” z Kujaw i Pałuk, np. Baranowo⁵; Biskupin, stan. 2 – wczesna faza obiektu obrzędowe-

⁵ Knapowska-Mikołajczykowa 1957; Sarnowska 1969, s. 128, ryc. 29a.

g⁶; Iwno, stan. 2⁷; Opoki, stan. 7⁸; Drewno; Nowa Wieś; Siniarzewo, stan. 1; Szadłowice; Strzelce, stan. 1; Szelejewo⁹; z Krajny, np. Śmiardowo Krajeńskie, stan. 6, groby 5, 8, 9a, a zwłaszcza grób 75¹⁰; Srebrnogóra¹¹, i z ziemi chełmińskiej, np. Frankowo¹².

Na ściśle analogie formalne do naczynia z Tarkowa natrafiamy w materiałach kultury unietyckiej z jej faz przedklasycznych (począwszy od fazy wczesnej), np. w skarbie z Siedlec na Dolnym Śląsku¹³, nieznaney miejscowości z Wielkopolski¹⁴ czy też wczesnej fazie cmentarzyska w Śmiardowie Krajeńskim, stan. 6 (grób 44)¹⁵. B. Zich zalicza tego rodzaju puchary do wariantu 7H1 (tzw. *Hörsenbecher* w jego terminologii¹⁶). Naczynia z uchwytem plastycznym, tzw. imaczem lub szpuntem (zwłaszcza puchary ze szpuntem – *Zapfenbechern*), są charakterystyczne przede wszystkim dla przedklasycznych faz rozwoju kultury unietyckiej, np. Rożnowo i Sądów na Pomorzu¹⁷, Żabice na ziemi lubuskiej¹⁸ czy Leuna z terenu środkowych Niemiec¹⁹. Kartogramy występowania pucharów ze szpuntem w północnej enklawie kultury unietyckiej zaprezentował ostatnio B. Zich²⁰. Puchary i wazy ze szpuntem są specyficzne także dla kultury iwieńskiej, np. z terenu Kujaw: Siniarzewo, stan. 1²¹, i Kuczkowo, stan. 5²². Puchary ze szpuntem występują również w późnej fazie kultury grobów jednostkowych na terenie północnych i środkowych Niemiec (III grupa znalezisk wg J. Jacobsa²³).

Analogie formalne do pucharu z okolic Żnina, a zwłaszcza do zdobiącego go wątku, pochodzą z północnoeuropejskich zespołów późnej kultury grobów jednostkowych (od dolnego i środkowego Renu, np. Werne, Waisenhaus w Westfalii (analogia ścisła)²⁴, przez dorzecze Łaby i Wezery (zwłaszcza Ldkr. Cuxhaven, Ldkr. Rotenburg,

⁶ Grossman 1998, s. 190 n.

⁷ Brunner 1905, s. 899 n.; Czebreszuk 1996, s. 131, 137 n.

⁸ Woźniak 1988, s. 36 n.

⁹ Knapowska-Mikołajczykowa 1957; Sarnowska 1969, s. 131; Koško 1979; Czebreszuk 1996, s. 299, tabl. VIII.

¹⁰ Schäfer 1987, s. 84 n.; Taf. 64b.

¹¹ Koško 1979; Makarowicz 1998, s. 421, tabl. 75: 1.

¹² Sarnowska 1969, s. 131, ryc. 32e.

¹³ Sarnowska 1969, s. 286, ryc. 118b.

¹⁴ Sarnowska 1969, s. 206, ryc. 68a.

¹⁵ Schäfer 1987, s. 57 n., Taf. 56b; por. Bokiniec, Czebreszuk 1993.

¹⁶ Zich 1996, Taf. 96.

¹⁷ Sarnowska 1969, s. 213, ryc. 72 c i d.

¹⁸ Sarnowska 1969, s. 352, ryc. 161d i e.

¹⁹ Zich 1996, Taf. 9B2.

²⁰ Zich 1996, Karte 81–83.

²¹ Makarowicz 1998, s. 353, tabl. 7; s. 354, tabl. 8; Makarowicz 2000, ryc. 11: 2a, 2b, 4; 13: 7.

²² Makarowicz 2000, s. 540.

²³ Jacobs 1991, s. 15.

²⁴ Bantelmann 1982, s. 90, Tab. 34.

Ldkr. Osterholz, Ldkr. Stade, Ldkr. Verden, Ldkr. Harburg i Ldkr. Soltau-Fallingb.-tel)²⁵, aż po dolną Odrę i środkową Noteć, a zwłaszcza z tzw. *Oderschnurkeramik*²⁶. Prócz inwentarzy *Einzelgrabkultur* zdobnictwo radełkowe charakteryzuje także materiały z wszystkich prowincji Pucharów Dzwonowatych²⁷, w tym tzw. prowincji północnoeuropejskiej, z jej najbardziej na wschód wysuniętym ugrupowaniem – kulturą iwieńską, a ściślej z jej fazą wczesną²⁸. Najbliższe analogie dla tego typu ornamentyki pochodzą z terenu Kujaw; najważniejsze z nich to: Dęby, stan. 29A²⁹; Krusza Zamkowa, stan. 3³⁰, Narkowo, stan. 16³¹, Parchanki, stan. 25³², i Smarglin, stan. 53³³.

Przedstawione wyżej analogie formalne do naczyń z Mycielewa, Tarkowa i okolic Żnina, pochodzące z wielu rejonów Niżu Europejskiego, sugerują, iż tego typu pojemniki należy łączyć z tradycjami schyłkoweolitycznych kultur tej strefy: kultury grobów jednostkowych, Pucharów Dzwonowatych, a zwłaszcza kultury iwieńskiej, będącej synkretycznym ugrupowaniem łączącym cechy obu tych tradycji oraz – w mniejszym stopniu – kultury protounietyckiej³⁴. Wspomniane analogie świadczą o silnej więzi genetycznej ludności „iwieńskiej” ze środowiskiem schyłkowego neolitu i początków epoki brązu północno-centralnoeuropejskiej prowincji kulturowej.

Kwalifikację omawianych znalezisk do określonej fazy rozwoju kultury iwieńskiej przeprowadzono głównie na podstawie analizy cech morfologiczno-zdobniczych ceramiki oraz kontekstów występowania najbliższych analogii. Tylko w przypadku naczynia z Mycielewa jego atrybucja, oparta na kryteriach formalnych, może być uwiarygodniona za pomocą datowania radiowęglowego.

I tak, puchar z okolic Żnina reprezentuje inicjalną – I fazę rozwoju tego ugrupowania³⁵. W świetle ostatnich badań należy ją datować na okres między 2450 a 2250 BC³⁶.

Puchar z Mycielewa znajduje najwięcej analogii w II i – rzadziej – na początku III fazy rozwoju kultury iwieńskiej³⁷, tj. w okresie między 2250 a 2000/1500

²⁵ Strahl 1990, Taf. 5–8; 23; 29; 37; 47; 57; 61; 73; 110; por. też. Beran 1990.

²⁶ Schroeder 1951.

²⁷ Harrison 1980, s. 13 n.

²⁸ Czebreszuk 1996 t.d.l.; por. też. Makarowicz, Czebreszuk 1995.

²⁹ Czebreszuk 1996, s. 117.

³⁰ Koško 1979, s. 146.

³¹ Przybytek 1996; Czebreszuk 1996, s. 117.

³² Czebreszuk 1996, s. 117.

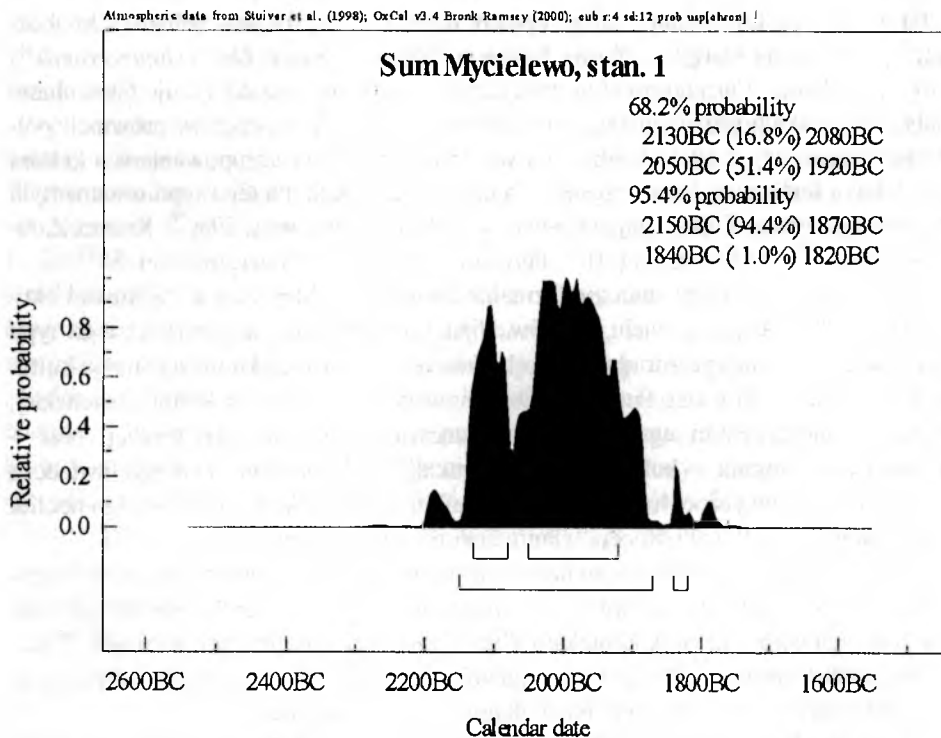
³³ Makarowicz 1993, s. 130 n., ryc. 8 i 9; por. Makarowicz, Czebreszuk 1995 – szerzej o zdobnictwie radełkowym.

³⁴ Koško 1979, s. 166 n.; Czebreszuk 1996, s. 249 n.; Makarowicz 1998, s. 276 n.

³⁵ Makarowicz 1998, s. 129 n.; pierwsza grupa Pucharów Dzwonowatych – PDZ 1 wg J. Czebreszuka 1996, 114 n.; 1998, s. 162 n.

³⁶ Makarowicz 1998, s. 274 n.; por. nieco odmienne datowanie J. Czebreszuka 1996, s. 114; 1998, s. 162.

³⁷ PDZ 2 i PDZ 3 wg J. Czebreszuka 1996, s. 114 n.; 1998, s. 162 n.



Ryc. 4. Suma dystrybucji prawdopodobieństw obu skalibrowanych datowań radiowęglowych z Mycielewa, stan. 1

Fig. 4. The sum of probability distribution of two calibrated radiocarbon dates from Mycielewo, site 1

BC³⁸. Chronologię tę precyzują dwie daty ¹⁴C uzyskane z kości ludzkich znalezionych przy naczyniu: Ki-6634 – 3670 ± 40 BP i Ki-6633 – 3610 ± 45 BP. Suma dystrybucji prawdopodobieństw obu oznaczeń skalibrowanych łącznie za pomocą programu komputerowego *Oxcal v. 3.4* Ch.B. Ramseya, na poziomie ufności 68,2%, z prawdopodobieństwem wynoszącym 51,4%, zawiera się w przedziale między 2050 a 1920 BC (ryc. 4).

Na podstawie podobieństw formalnych do pucharów ze szpuntem rejestrowanych w inwentarzach kultury unietyckiej (faza 2 – przedklasyczna rozwoju grupy saskiej i 3 rozwoju grupy śląskiej wg B. Zicha³⁹, tj. ok. 2200–2100 BC) oraz analogii ze środowisk kultury iwieńskiej, naczynie z Tarkowa należy łączyć z wczesnym odcinkiem II fazy rozwoju kultury iwieńskiej (ok. 2250–2150 BC⁴⁰).

³⁸ Makarowicz 1998, ryc. 38.

³⁹ Zich 1996, s. 341, Abb. 13.

⁴⁰ Makarowicz 1998, ryc. 38.

WNIOSKI

Zaprezentowane znaleziska są zapewne relikdami zniszczonych grobów (cmentarzysk) społeczności kultury iwieńskiej, związanych z początkami jej formowania (faza I – puchar z okolic Żnina) oraz kolejnym etapem rozwoju (faza II – puchary z Mycielewa i Tarkowa). Pochodzą one ze znalezisk luźnych, dostarczających jedynie fragmentarycznych informacji o kontekstach ich odkrycia. Wiedza na temat uporządkowania typologiczno-chronologicznego materiałów „iwieńskich” jest już jednak na tyle rozbudowana⁴¹, iż możliwe było wpisanie scharakteryzowanych pojedynczych zabytków w periodyzację formalną rozwoju tego ugrupowania.

Oprócz konkretnego celu zarysowanego na wstępie przyczynkiem tym chcieliśmy dać wyraz naszym poglądom na temat publikacji archeologicznych materiałów archiwalnych. Mamy świadomość, iż często są to zbiory zdekompletowane i zazwyczaj mało spektakularne. Wydaje się jednak, iż istnieje potrzeba, a nawet konieczność ekspozycji tego typu źródeł, nawet jeśli przekazywane dzięki nim informacje (z oczywistych względów) rzadko wykraczają poza tradycyjną taksonomię źródeł. Mimo tych ograniczeń wzbogacają one bowiem źródłoznawstwo archeologiczne, niezbędne przecież do budowy nowych syntez pradziejów.

BIBLIOGRAFIA

- Bantelmann N.
1982 *Endneolithische Funde im rhenisch-westfälischen Raum*, Neumünster.
- Beran J.
1990 *Funde der Einzelgrabkultur im Bezirk Magdeburg*, Neolithischen Studien IV, Halle.
- Bokinić A., Czebreszuk J.
1993 *Śmiardowo i Skrzatusz na nowo odkryte, czyli: czy wyważone drzwi były otwarte?* [Zus. Śmiardowo und Skrzatusz neu entdeckt, oder: war die Eingerannte Tür offen?], „Archeologia Polski”, t. XXXVII, z. 1, s. 123–136.
- Brunner K.
1905 *Funde von Iwno*, „Zeitschrift für Ethnologie”, Bd. 37, s. 899–912.
- Czebreszuk J.
1996 *Spoleczności Kujaw w początkach epoki brązu* [Sum. Kujawy societies in the Beginning of the Bronze Age], Poznań.
1998 *The North-Eastern Borderland of the Bell Beakers. The Case of the Polish Lowland*, (w:) *Some New Approaches to The Bell Beaker „Phenomenon” Lost Paradises...?* (red. M. Benz & S. van Willigen), „British Archaeological Report. International Series 690”, s. 161–174.
- Grossman A.
1998 *Kto użytkował wczesnobrzązowy Biskupin?* [Sum. Who was using the Early Bronze Age Biskupin: site 2a at Biskupin, Gąsawa Commune, Bydgoszcz in the light of recent study?], (w:) „Trzciniec”: *system kulturowy czy interkulturowy proces?* (red. A. Koško, J. Czebreszuk), Poznań, s. 179–192.

⁴¹ Koško 1979; 1991; Czebreszuk 1996; 1998; Makarowicz 1998.

Harrison R.J.

1980 *The Beaker Folk. Copper Age Archaeology in Western Europe*, London.

Jacobs J.

1991 *Die Einzelgrabkultur in Mecklemburg – Vorpommern*, Schwerin.

Knapowska-Mikołajczyk A.

1957 *Wczesny okres brązu w Wielkopolsce* [Résumé. La première de période du bronze en Grande Pologne], „*Fontes Archaeologici Posnanienses*”, t. VII, s. 31–111.

Koško A.

1979 *Rozwój kulturowy społeczeństw Kujaw w okresach schyłkowego neolitu i wczesnej epoki brązu* [Sum. Cultural Development of Kuiavian Communities at the Decline of the Neolithic and Early Bronze Age], Poznań.

1981 *Udział południowoschodnioeuropejskich wzorców kulturowych w rozwoju niżowych społeczeństw kultury pucharów lejkowatych. Grupa mątewska*. [Sum. The share of the South-East European cultural models in the development of lowland communities of Funnel Beaker Culture. The Mątwy Group], Poznań.

1991 *Specyfika rozwoju kulturowego społeczeństwa Niżu Polski w dobie schyłkowego neolitu i wczesnej epoki brązu. Zarys problematyki*, (w:) *Schyłek neolitu i wczesna epoka brązu w Polsce środkowoschodniej* (red. J. Gurba), „*Lubelskie Materiały Archeologiczne*”, t. VII, s. 23–37.

Makarowicz P.

1993 *Osada z początku interstadium epoki neolitu i brązu w Smarglinie, woj. wrocławskie, stan. 53* [Sum. A Settlement from the Beginning of the Neolithic and Bronze Age Transition period (INB) in Smarglin, Wrocław Province, Site 53], „*Sprawozdania Archeologiczne*”, t. XLV, s. 113–146.

1998 *Rola społeczności kultury iwieńskiej w genezie trzcinieckiego kręgu kulturowego (2000–1600 BC)* [Sum. The Role of Iwno Culture Societies in the Origins of Trzciniec Cultural Circle (2000–1600 BC)], Poznań.

2000 *Osadnictwo społeczności kultury iwieńskiej oraz trzcinieckiego kręgu kulturowego (2400–1400/1300 BC)* [Sum. Settlement of communities of the Iwno Culture and the Trzciniec Cultural Circle (2400–1400/1300 BC)], (w:) *Archeologiczne badania ratownicze wzdłuż trasy gazociągu tranzytowego*, t. III, Kujawy, cz. 4, *Osadnictwo kultur późnoneolitycznych oraz interstadium epoki neolitu i brązu: 3900–1400/1300 BC* (red. A. Koško), Poznań, s. 457–550.

Makarowicz P., Czebreszuk J.

1995 *Ze studiów nad tradycją pucharów dzwonowatych w zachodniej strefie Niżu Polski* [Sum. Studies on the Tradition of the Bell Beakers in the Western Zone of the Polish Lowland], „*Folia Praehistorica Posnaniensia*”, t. VII, s. 98–133.

Przybytek M.

1996 *Osadnictwo neolityczne i wczesnobrązowe w Narkowie, woj. wrocławskie, stan. 16* (maszynopis pracy magisterskiej w Bibliotece Instytutu Prahistorii UAM w Poznaniu), Poznań.

Sarnowska W.

1969 *Kultura unietycka w Polsce*, t. I [Sum. The Únětice Culture in Poland], Wrocław – Warszawa – Kraków.

Schäfer K.

1987 *Die Schmirtenauer Kultur. Zur Ordnung der frühen Bronzezeit im Netze – Warthe – Raum*, „*Bonner Hefte zur Vorgeschichte*”, Nr 23.

Schroeder R.

1951 *Die Nordgruppe der Oderschurkeramik*, „*Vorgeschichtliche Forschungen*”, Bd. 14, Berlin.

Strahl E.

1990 *Das Endneolithikum im Elb-Weser-Dreieck*, Teil. 1–3, Hildesheim.

Woźniak M.

1988 *Osadnictwo z interstadium epok neolitu i brązu*, (w:) M.A. Andrałojć, M. Woźniak, *Osadnictwo neolityczne i wczesnobrązowe w Opokach, woj. wrocławskie, stanowisko 7*, Inowrocław, s. 36–67.

Zich B.

1996 *Studien zur regionalen und chronologischen Gliederung der nördlichen Aunjetitzer Kultur*, „Vorgeschichtliche Forschungen”, Bd. 20, Berlin – New York.

ARCHAEOLOGICAL DATA FROM THE DESTROYED BURIALS OF THE IWNO CULTURE FROM KUJAVIA AND PAŁUKI

Summary

The Early Bronze Age data from archaeological collection of the Regional Museum in Bydgoszcz are represented by a relatively small number of data. Only small its part has been published so far. The article is aimed at presentation of unpublished pottery (more specifically beakers) from the destroyed burials of the Iwno culture from the following sites: Mycielewo, site 1, Kcynia commune; Tarkowo, Inowrocław commune, and unknown site near Żnin (all sites are located in Kujavia-Pomerania voivodeship). A character of these data, more particularly their fragmentary informative potential, limit to large extent an efficiency of their description and interpretation.

Studied objects have been attributed to particular phases in the development of the Iwno culture on the basis of an analysis of morphology and decoration of this pottery as well as context of the closest analogies. Only in the case of one vessel from Mycielewo its attribution, based upon formal criteria, can be authenticated by the radiocarbon date.

The attribution of studied vessels is as follows. A beaker found near Żnin represents initial phase of this culture development. It should be dated to the period between 2400 and 2250 BC. A beaker from Mycielewo has numerous analogies in phase II – and rarely – at the beginning of phase III in the development of the Iwno culture. This chronology is specified by two radiocarbon dates of human bones found next to the vessel: Ki-6634 – 3670 ± 40 BP and Ki-6633 – 3610 ± 45 BP. A sum of probability distribution of both calibrated dates at 68.2 per cent of confidence limit is contained in the threshold between 2050 and 1920 BC (fig. 4) with 51.4 per cent of probability. On the basis of formal similarities with *Zapenbeckern* known from the Unětice culture (phase 2 – pre-classic phase of the Saxony group and phase 3 in the development of the Silesia group), the Tarkowo vessel should be associated with the early stage of phase II in the development of the Iwno culture and dated for 2250–2150 BC.

Translated by Arkadiusz Marciniak