

GROBOWCE MEGALITYCZNE NA PRZEDPOLU SUDETÓW

MEGALITHIC LONG BARROWS IN THE FOOTHILLS OF THE SUDETY MOUNTAINS

Włodzimierz Wojciechowski

Instytut Archeologii Uniwersytetu Wrocławskiego
ul. Szewska 48, 50-139 Wrocław, Poland

ABSTRACT. A cemetery of megalithic long barrows of the so-called Kujavia type was discovered in autumn of 1995 near Muszkowice in the foothills of the Sudety Mountains. It consists of 6 trapezoidal structures made of stone and sand. It has been the first megalithic cemetery discovered in south-west Poland to date. Only one of the barrows (No. 2) has been partly excavated so far. Its dimension, use of stones as a building material and unchambered construction resemble similar structures known from Pomerania (the Łupawa type). The barrow has been dated back to the Funnel Beaker Culture.

Mimo że historia badań archeologicznych na Dolnym Śląsku liczy sobie już bez mała 120 lat, nic do niedawna nie wskazywało, aby idea megalityczna, ze swoimi spektakularnymi przejawami, w formie monumentalnych budowli grobowych czy świątynnych, konstruowanych z wielotonowych niekiedy głazów, objęła swoim zasięgiem także obszary południowo-zachodniej Polski. Materialnych reliktyw tej idei nie ujawniły ani systematyczne badania powierzchniowe, realizowane w ograniczonych przestrzennie mikro- czy mezoregionach, związanych na przykład z dorzeczami dolnośląskich rzek (Oławy, Ślęzy, Nysy Kłodzkiej), ani też realizowane kompleksowo w ramach ogólnopolskiego programu „Archeologiczne Zdjęcie Polski”. Obecności śladowo chociażby zachowanych kamiennych struktur megalitycznych nie sygnalizowały także służby leśne, penetrujące rozległe kompleksy drzewostanów od Borów Dolnośląskich na zachodzie po Wzgórza Strzelińskie na wschodzie, mimo że ostępy leśne jako jedyne mogły tego typu konstrukcje przechować. Nie ujawniła wreszcie pozostałości budowli megalitycznych szczególnie wnikliwa penetracja dorzeczy Baryczy czy Bobru, prowadzona wprawdzie głównie pod kątem wykrywania stanowisk mezolitycznych¹, ale nie pomijająca stanowisk i obiektów chronologicznie młodszych, a obejmująca najdalej na północ i zachód wysunięte rubieże Dolnego Śląska, najbardziej wystawione na oddziaływania kulturowe

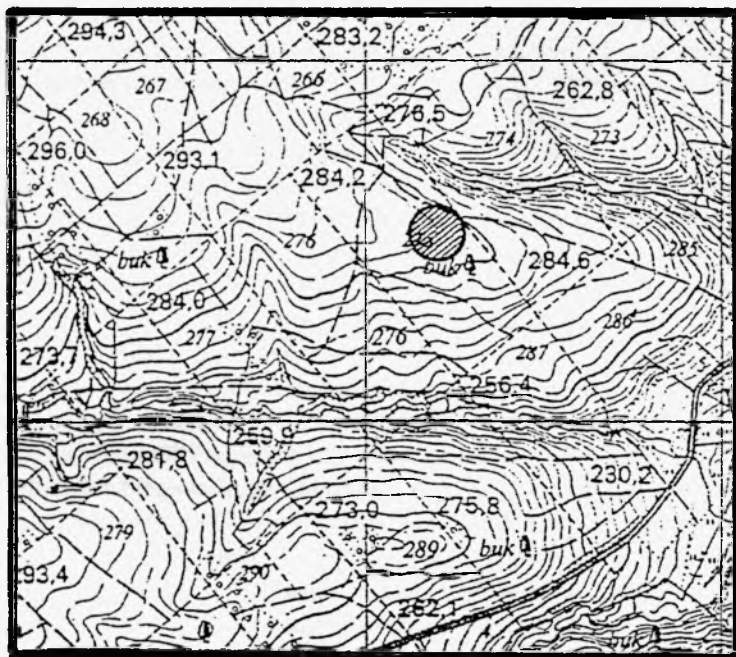
¹ Bagniewski 1987, ryc. 22.

choćby nieodległych Kujaw czy bardziej oddalonego Pomorza (rejon Łupawy). Naszkiegowany tu pokrótce stan rzeczy ugruntował w badaczach dolnośląskiego neolitu przekonanie, że idea megalityczna, ów specyficzny prąd wierzeniowy właściwy w Polsce przede wszystkim kulturze pucharów lejkowatych, nie dotarł do Dolnego Śląska, mimo że w określonym wycinku młodszej epoki kamienia cały ten obszar znalazł się w zasięgu nosicieli tej idei w północnej Polsce, czyli reprezentantów kultury pucharów lejkowatych.

Przełom lat 1995/1996 wyznaczył moment, w którym powyższe przekonanie ulec musiało zdecydowanej rewizji. Penetracja rozległych kompleksów leśnych, administrowanych przez Nadleśnictwo w Henrykowie, a rozciągających się w rejonie wsi Muszkowice, w powiecie ząbkowickim, przez pracownika Państwowej Służby Ochrony Zabytków we Wrocławiu, wykryła nietypowe dla obszaru Przedgórze Sudeckiego wydłużone kopce ziemne, o cechach zbliżonych do bezkomorowych grobowców w typie Long Barrow. Niezwłocznie uruchomione procedury, mające na celu bliższe rozpoznanie cech zidentyfikowanych obiektów (wykonanie planów warstwicznych, pomiary, określenie ich kształtu i proporcji, ustalenie relacji między nasypami ziemnymi a gładzami domniemanej obstawy kamiennej, skorzystanie z fachowej konsultacji naukowej) doprowadziły do postawienia roboczej hipotezy o obecności w tzw. muszkowickim lesie cmentarzyska megalitycznego w typie tzw. grobowców kujawskich.

Rozpoznane cmentarzysko, oznaczone jako Muszkowice stan. 18, zlokalizowane jest w centralnej części silnie pofałdowanego Przedgórze Sudeckiego, w rejonie wsi Muszkowice w powiecie ząbkowickim. W otoczeniu omawianego tu cmentarzyska rzeźba fałdowego Przedgórze skonstrastowana jest dodatkowo poprzez sieć głębokich jarów erozyjnych, wyżłobionych, okresowo bardzo aktywnymi, strumieniami, w wyniku czego na topografię tego terenu składa się szereg płyt i cypli wysoczyznowych, poroździelanych głębokimi parowami. Kontrasty wysokości osiągają 30 m w otoczeniu cmentarzyska (w promieniu do 750 m), a w promieniu 1000 m – nawet 50 m. Cmentarzysko, położone na jednej z takich właśnie płyt wysoczyznowych, wypiętrzonej na wysokość 284,6 m n.p.m., a otoczonej jarami, których dna zalegają na wysokości 256,4 (jar południowy) i 252,1 m n.p.m. (jar północny), wyeksponowane było w kierunku wschodnim, w tym bowiem kierunku obserwujemy siodło terenowe z dnem zalegającym na wysokości 223 m. Różnica wysokości na przestrzeni 1200 m wynosi więc w tym kierunku nieco ponad 61 m. W kierunku zachodnim od cmentarzyska teren się podnosi do wysokości 296 m. Zakładając, iż w momencie lokowania w tym miejscu grobowców teren owej płyty wysoczyznowej był odlesiony, skupisko owych kopców grobowych musiało być doskonale widoczne właśnie od wschodu (ryc. 1).

Omawiane tu cmentarzysko zajmuje obszar około 1,5 ha, na którym rozmieszczonych jest sześć grobowców. Wszystkie mają kształt silnie wydłużonego trapezu i skierowane są podstawami (tzw. czołem) na wschód, wierzchołkami zaś na zachód (ryc. 2). Największe wysokości wykazują nasypy ziemne u podstawy, czyli w partii najszerzej, najmniejsze zaś u wierzchołka, gdzie nasypy te zlewają się niekiedy z otoczeniem. Już tymi chociażby cechami omawiane grobowce zbliżone są do grobowców kujawskich



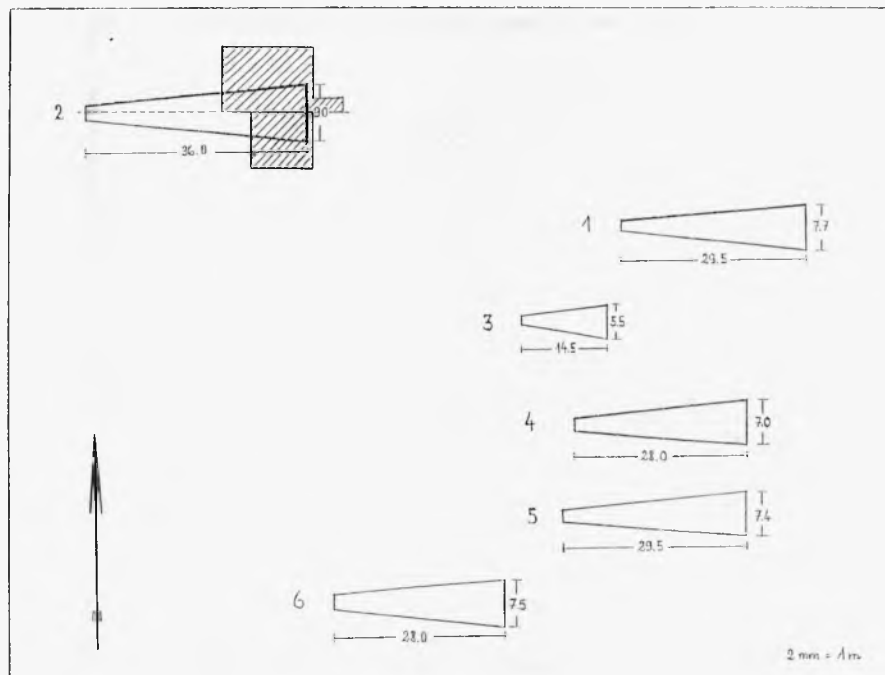
Ryc. 1. Muszkowice, pow. Ząbkowice Śląskie, stan. 18. Lokalizacja cmentarzyska megalitycznego

Abb. 1. Muszkowice, Kr. Ząbkowice Śląskie, Fst. 18. Lage des Megalithgräberfeldes

z terenu Kujaw. W odniesieniu do tych ostatnich obiekty z rejonu Muszkowic wykazują jednak pewną istotną różnicę, a dotyczy ona wielkości.

W stosunku do normatywów kujawskich, gdzie długości grobowców wahają się od 40 do 150 m, grobowce muszkowickie określić należy jako małe. Ich wielkości w momencie identyfikacji w terenie, przed podjęciem jakichkolwiek czynności oczyszczających, wynosiły: grobowiec nr 2 (największy) – długość 36 m, szerokość czoła 9 m; grobowiec nr 1 – długość 29,5 m, szerokość czoła 7,7 m; grobowiec nr 5 – długość 29,5 m, szerokość czoła 7,4 m; grobowiec nr 4 – długość 28 m, szerokość czoła 7 m; grobowiec nr 6 – długość 28 m, szerokość czoła 7,5 m; grobowiec nr 3 (najmniejszy) – długość 14,5 m, szerokość czoła 5,5 m. Ustalone wstępnie wymiary sugerują, iż pięć grobowców wykazuje identyczny stosunek długości do szerokości, wynoszący 4:1, nieco bardziej krępy wydaje się grobowiec najmniejszy (nr 3), wykazujący proporcję 3:1. Podane tu rozmiary ulegną najprawdopodobniej weryfikacji w toku prac wykopaliskowych, jak było w wypadku grobowca nr 2, nie sądzimy jednak, by uchwycone proporcje uległy jakiejś radykalnej korekcie. Faktem jest, że wymiarami grobowce muszkowickie, odbiegając od takowych z Kujaw, zbliżone są wyraźnie do trapezowatych grobowców z rejonu Łupawy².

²Wierzbiński 1992, tab. 3.



Ryc. 2. Muszkowice, pow. Żąbkowice Śląskie, stan. 18. Rozrzut grobowców megalitycznych z naniesionym zarysem wykopu w obrębie badanego grobowca nr 2

Abb. 2. Muszkowice, Kr. Żąbkowice Śląskie, Fst. 18. Verteilung der Megalithgräber mit hervorgehobenem Umriß der Grabung in der Umgebung des untersuchten Grabes Nr. 2

Kolejną cechą upodabniającą grobowce muszkowickie do grobowców kujawskich z Kujaw i Pomorza Środkowego (rejonu Łupawy) są elementy kamienne, towarzyszące nasypom ziemnym. W momencie identyfikacji grobowców w terenie elementy te widoczne były w formie wierzchołków pojedynczych głazów, rozmieszczonych zarówno wzdłuż czoła, jak i długich boków poszczególnych nasypów, zbiegających się ku wierzchołkowi. W kilku przypadkach pięć lub sześć głazów stanowiło ciąg, wyznaczając przebieg fragmentu kamiennej obstawy grobowca. Elementem unikatowym jest powalona stella kamienna, w kształcie kamiennego bloku skalnego, zalegająca najprawdopodobniej *in situ* w miejscu, w którym wyznaczała wierzchołek grobowca nr 5. Zachowanie *in situ* tego elementu konstrukcyjnego, w miejscu uznanym przez nas za wierzchołek grobowca, czyni wysoce prawdopodobne długości ustalone przez nas wstępnie także dla pozostałych nasypów grobowcowych. Sądząc po odstępionych wierzchołkowych partiach głazów obstawy, są to bloki znacznych rozmiarów i kilkunetonowej wagi, co ponownie upodabnia, tym razem elementami kamiennymi, groby muszkowickie do grobów z Łupawy³.

³ Wierzbicki 1992, fot. 1, 2.

Stwierdzenie w centralnej partii Przedgórza Sudeckiego megalitycznego cmentarzyska stawia przed badaczami dolnośląskiego neolitu całkowicie nowe zadania. Przede wszystkim odpowiedzi wymaga pytanie, czy cmentarzysko rozpoznane w rejonie Muszkowic jest jedynym tego typu na obszarze Przedgórza Sudeckiego, czy też cmentarzysk takich lub pojedynczych grobowców jest więcej. Większą liczbę cmentarzysk megalitycznych na przedpolu Sudetów musimy brać pod uwagę chociażby dlatego, że skoro omawiane tu cmentarzysko pozostawało nierozpoznane przez archeologów przez ponad 100 lat, to i dalsze, jeżeli faktycznie istnieją, mogą ciągle jeszcze pozostawać nierozpoznane. Zespół badający cmentarzysko na stan. 18, wyczulony już na obecność wydłużonych form kurhanowych, wykrył kolejne zgrupowanie dwóch grobowców trapezowatych w odległości około 1700 m od cmentarzyska szerzej tu omawianego. Udzielenie odpowiedzi na to pytanie możliwe będzie nie prędzej jak za kilka lub kilkanaście lat, czyli po zakończeniu szczegółowej penetracji wszystkich, bardzo niekiedy rozległych, kompleksów leśnych pokrywających odcinek Przedgórza Sudeckiego, rozciągający się między środkowym biegiem Nysy Kłodzkiej a górnym biegiem Kaczawy, czyli między dzisiejszymi miastami Nysą w województwie opolskim i Złotoryją w województwie dolnośląskim. Ten właśnie odcinek Przedgórza Sudeckiego stanowi południową rubież zwartego osadnictwa ludności kultury pucharów lejkowatych, czyli obszar przypuszczalnej obecności grobowców megalitycznych.

Odpowiedzi wymaga też pytanie, w ramach jakich zdarzeń czy procesów historycznych idea megalityczna zmaterializowała się na południowych rubieżach Dolnego Śląska w postaci grobowców typu kujawsko-lupawskiego. Teoretycznie można by brać pod uwagę dwie modelowe procedury.

W myśl procedury pierwszej, grobowce megalityczne konstruowane były przez niewielkie, być może pozostające w izolacji, grupy fizycznych imigrantów z północy (Pomorze, Wielkopolska, Kujawy), niosących w swoim „bagażu” kulturowym także idee megalityczną i obowiązek stawiania określonego typu konstrukcji grobowych. Grupy te musiałyby podjąć ową, być może w ich pierwotnym zamiarze rekonesansową, emigrację na południe w pikutkowskim lub wióreckim okresie funkcjonowania kultury pucharów lejkowatych, a jej śladami mogą być dolnośląskie osady czy pojedyncze naczynia z domniemanych grobów, o cechach stylistycznych właśnie pikutkowskich czy wióreckich. Śledząc tego typu znaleziska od północy byłyby to: domniemany grób z Milicza, z typowo wiórecką amforą⁴, osada w Głogowie-Nosocicach⁵, domniemana osada z Księginic koło Trzebnicy⁶, osada w Żernikach Wielkich, stan. 4, w gminie Żurawina⁷, domniemany grób z Bielán w gminie Kobierzyce, z typowym pucharciem lejkowatym⁸, grób z Radłowic, gmina Domaniów⁹, domniemana osada w Tyńcu nad Ślęzą w gminie

⁴ Seger 1916, ryc. 183.

⁵ Seger 1916, ryc. 144, 156, 171.

⁶ Ks. inw. M.A. we Wrocławiu nr 2151/26.

⁷ Sarnowska 1967, ryc. 14; Wojciechowski 1970, tabl. X:4-7.

⁸ Seger 1916, ryc. 190.

⁹ Seger 1926, tabl. XXXI:1-2.

Kobierzyce¹⁰, osada w Przystroniu, gmina Łagiewniki¹¹, osada w Chociwelu, stan. 1, gmina Strzelin¹² oraz starsza faza zasiedlenia osady w Strachowie, gmina Kondratowice¹³. Należy tu podkreślić fakt, że osady w Przystroniu, Chociwelu i Strachowie układają się pasem wzdłuż północnego podnóża Przedgórze Sudeckiego, w którego wierzchołkowych partiach mogły być lokowane cmentarzyska. Mogą one też stanowić południową rubież najstarszej fazy osadnictwa kultury pucharów lejkowatych na lessach dolnośląskich, osadnictwa związanego z etniczną migracją wywodzącą się z grupy wschodniej.

W myśl drugiej procedury, budowniczymi dolnośląskich grobowców typu kujawsko-łupawskiego mogli być epinaddunajscy autochtoni, zamieszkujący dolnośląskie lesy, którzy akceptując północne wzorce kulturowe i przybierając postać szczególnego wariantu kultury pucharów lejkowatych, określanego mianem grupy śląsko-morawskiej, mogli zaakceptować także obrzędowe wymogi idei megalitycznej w budowie grobowców. Na kontakty miejscowego etnosu późnonaddunajskiego, reprezentującego tzw. grupę jordanowską kompleksu lendzielsko-połgarskiego, z grupami imigrującej z północy ludności kultury pucharów lejkowatych, związanej ze środowiskiem grupy wschodniej wskazuje kilka cech dwóch grobów z rozległego cmentarzyska w Jordanowie Śląskim, a mianowicie grobów 20 i 28. W obydwu stwierdzono współzaleganie, jako wyposażenie grobowe, naczyń typowych dla grupy jordanowskiej i kultury pucharów lejkowatych. Puchar lejkowaty z grobu 28 proporcjami, ostrym profilowaniem oraz kompozycją ornamentu stempelkowego pod krawędzią wylewu nawiązuje wyraźnie do pucharów grupy wschodniej fazy wióreckiej¹⁴. Kamienna obstawa grobu nr 28 jest zjawiskiem niespotykanym w obrządku pogrzebowym grupy jordanowskiej na Dolnym Śląsku, a właściwym kulturze pucharów lejkowatych, stosowanym też zamiast komory grobowej w grobowcach typu kujawskiego, czego przykładem jest obstawa pochówku w grobowcu 3 na stan. 1 w Wietrzychowicach¹⁵. Dzisiaj nie jesteśmy już w stanie udowodnić, ale niewykluczone, że grób nr 28 pokrywał pierwotnie także grobowiec typu kujawskiego, wzniesiony, zgodnie z obyczajem pogrzebowym wielu ludów naddunajskich, w tym także grupy jordanowskiej, w obrębie własnej osady. Byłby on, być może, pierwszym zwiastunem idei megalitycznej w konstytuującej się nowej, synkretycznej grupie regionalnej kultury pucharów lejkowatych, grupie, która z czasem nabrała cech grupy śląsko-morawskiej, kumulującej w sobie wpływy fazy lubońskiej, grupy salzmündzkiej i fazy bolerazkiej kultury ceramiki promienistej¹⁶.

Odpowiedzi wymaga wreszcie trzecie pytanie, a mianowicie, w jakim stopniu i w zakresie jakich cech dolnośląskie grobowce megalityczne, zaliczane tu wstępnie do typu kujawskiego, odpowiadają grobowcom kujawskim północnej Polski. Chodzi tu przede

¹⁰ Wojciechowski 1970, tabl. IX:10.

¹¹ Pazda 1965, s. 45–76.

¹² Cholewa 1998, ryc. 32:1.

¹³ Kulczycka-Leciejewiczowa 1997, s. 189–193.

¹⁴ Wiślański 1979, ryc. 93:7, 13.

¹⁵ Wiślański 1979, ryc. 148:2, 2a.

¹⁶ Wojciechowski 1981.

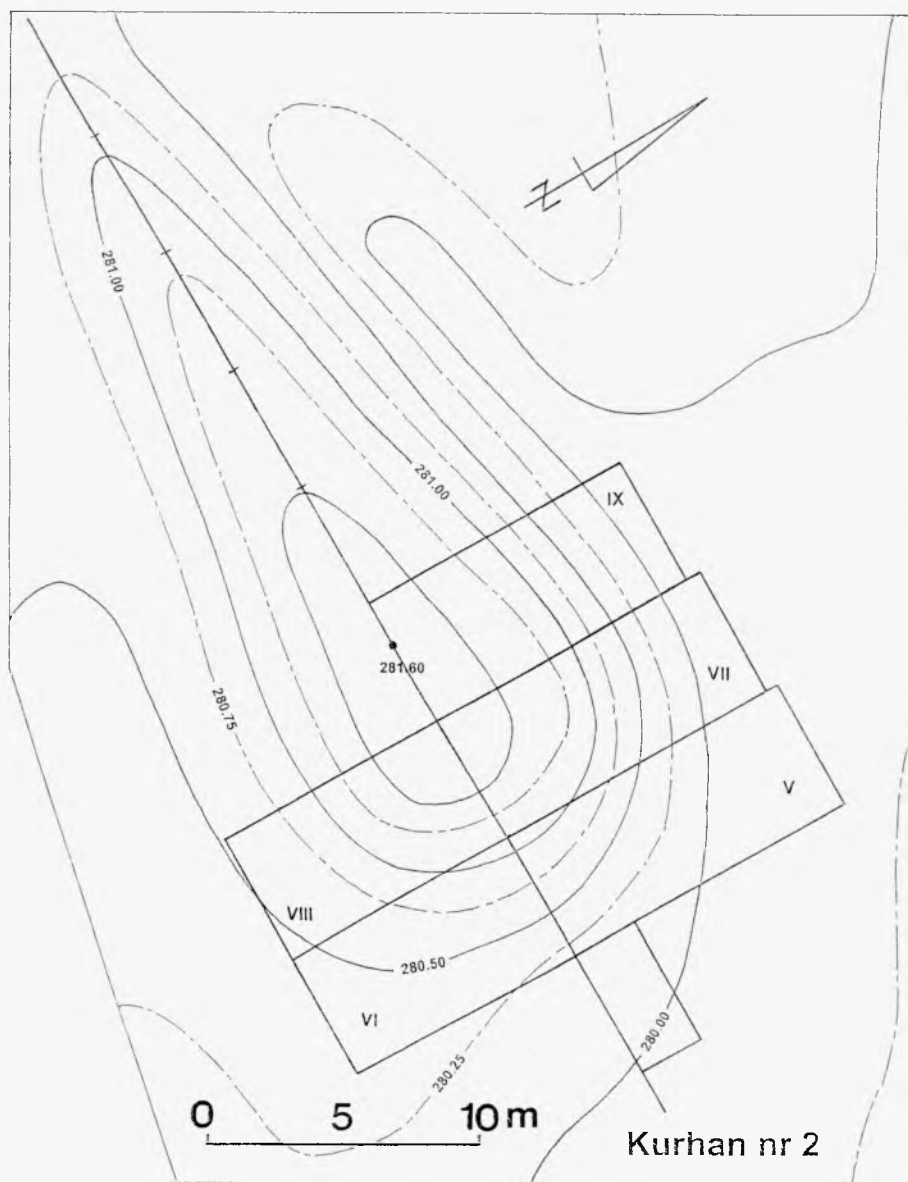
wszystkim o to, czy budowle te są wiernymi naśladownictwami bezkomorowych wzorców północnopolskich, czy też wykazują jakieś cechy indywidualne w konstrukcji elementów kamiennych, usytuowania pochówku i jego ewentualnego zabezpieczenia, stratygrafii kopca ziemnego, czy wreszcie praktyk magiczno-wotywnych, których ślady zachować się mogły pod nasypem, w nasypie czy też w otoczeniu nasypu.

By odpowiedzieć na dwie ostatnie kwestie, zdecydowano się przeprowadzić badania wykopaliskowe na jednym z istniejących grobowców, traktując ten obiekt jednocześnie jako poletko doświadczalne, tak w zakresie metodyki eksploracji i interpretacji odsłanianych faktów, jak i w zakresie potencjalnych zasobów poznawczych, które wewnątrz badanego obiektu może ukrywać. Badania wytypowanego grobowca pozwolą, jak tego oczekujemy, zgromadzić bogaty bagaż doświadczeń, który wykorzystany będzie w badaniach dalszych obiektów na rozpoznanym cmentarzysku. Oczekujemy także, że rozpoznanie wykopaliskowe wytypowanego grobowca pozwoli nie tylko na odczytanie całej procedury jego powstawania, ale także na ustalenie stopnia jego podobieństwa, jak i odrębności w stosunku zarówno do klasycznych grobowców typu kujawskiego z Kujaw, jak i ich lokalnych wariantów łupawskich. Oczekujemy także, że zawartość centralnego pochówku pozwoli na identyfikację kulturową budowniczych grobowców muszkowickich, którymi w sytuacji Dolnego Śląska niekoniecznie musieli być reprezentanci kultury pucharów lejkowatych.

Do badań wykopaliskowych wytypowano największy spośród rozpoznanych grobowców, usytuowany w niewielkim oddaleniu od centralnego skupiska i wyznaczający północno-zachodni skraj cmentarzyska, oznaczony numerem 2.

W trzech pierwszych sezonach badań (lata 2001–2003) prace wykopaliskowe skoncentrowane zostały w najszerszej i najwyższej (1,4 m) partii trapezowatego nasypu, mieszczącej się w ramach pięciu sektorów eksploracyjnych, z których sektory V, VII i IX obejmowały północno-wschodnią partię czoła grobowca wraz z fragmentem północnego skłonu nasypu, sektory VI i VIII natomiast obejmowały południowo-wschodnią partię czoła grobowca wraz z fragmentem południowego skłonu nasypu. Eksplorację, prowadzoną dziesięciocentymetrowymi warstewkami mechanicznymi, biegnącymi zgodnie z poprzecznym wyprofilowaniem nasypu, doprowadzono do głębokości 135 cm, licząc od stropu nasypu ziemnego w strefie jego maksymalnej wysokości, czyli do poziomu posadowienia nasypu, odsłaniając dwa pełne profile poprzeczne na osiach południe–północ oraz 15 m profilu podłużnego usytuowanego na osi symetrii nasypu po linii wschód–zachód (ryc. 3).

Mimo iż prace wykopaliskowe zrealizowano tylko we wschodniej części grobowca nr 2, odsłonięte fakty konstrukcyjne w zakresie układu elementów kamiennych, ujawniona na kolejnych poziomach eksploracyjnych planigrafia, a na profilach stratygrafia nawarstwień kopca ziemnego, pozyskany z nasypu ziemnego materiał zabytkowy, a wreszcie ustalona korelacja wszystkich tych składników w uporządkowany układ przestrzenny pozwalają już dzisiaj na wysunięcie kilku interesujących sugestii, mogących stanowić podstawę do rekonstrukcji kolejnych działań, zakończonych w efekcie pogrzebaniem zmarłego i wzniesieniem nad jego grobem trwałego monumentu.



Ryc. 3. Muszkowice, pow. Ząbkowice Śląskie, stan. 18. Plan warstwiczny grobowca nr 2 z naniesionymi sektorami eksploracyjnymi. Rys. H. Chmal

Abb. 3. Muszkowice, Kr. Ząbkowice Śląskie, Fst. 18. Höhenschichtenplan des Grabes 2 mit hervorgehobenen untersuchten Sektoren. Zeichn. H. Chmal

To, co dotychczas zaobserwowano, wydaje się wskazywać, że procedurę pogrzebową rozpoczęto od zagłębienia w lessowe podłoże obiektu o pierwotnie czworobocznym zapewne zarysie i wymiarach $6,6 \times 4,1$ m, którego strop odsłonięto na głębokości 130 cm od stropu nasypu kurhanowego w strefie styku sektorów V–VII, VI–VIII. Jego oś symetrii stanowi główna oś profilowa grobowca. W chwili obecnej nie jesteśmy w stanie stwierdzić, czy obiekt ten jest jamą grobową zawierającą pochówek, czy też przyziemiem konstrukcji w rodzaju domu ofiarnego, czy wreszcie pochówkiem w konstrukcji domopodobnej. Faktem jest, że w wielu partiach obrzeżenia tego obiektu, wypełnionego czarną próchnicą, stwierdzono ślady konstrukcji słupowo-żerdziowej, stanowiącej pierwotnie albo zabezpieczenie jamy grobowej, albo wkopane w całość konstrukcyjne elementy ścian domu z wkopanym poziomem użytkowym, kryjącym, być może w głębi, pochówek.

Stratygrafia kopca kurhanowego, w powiązaniu z poziomem zalegania w jego obrębie typowej dla grobowców kujawskich trapezowatej konstrukcji kamiennej, wydaje się wskazywać, iż przed jej posadowieniem usypany został, przynajmniej w czołowej części grobowca, wydłużony pagórek, przykrywający jamę grobową lub obsypujący do pewnej wysokości budowlę drewnianą, jeżeli takowa rzeczywiście istniała. Dzisiaj wysokość tego nasypu ocenić można na około 0,5–0,6 m, niewykluczone, iż pierwotnie mógł on osiągnąć w czołowej partii grobowca wysokość 1 m. Dopiero na tym intencjonalnie, być może dla uzyskania bardziej wyrazistej ekspozycji, usypanym wzgórku ustawiono trapezowatą konstrukcję kamienną o przybliżonej długości 36 m lub nieco większej, której partia czołowa miała szerokość 11 m. Kwestię długości wyjaśnia badania wierzchołkowej partii nasypu (ryc. 4). Poziom posadowienia tej konstrukcji w stosunku do odkrytego na calcu zarysu szalowanej jamy wynosi $+0,5$ – $0,6$ m. W budowie owej kamiennej konstrukcji kierowano się zasadą, że w jej partii czołowej (najszerzej) stosowano budulec szczególnie dużych rozmiarów, stabilizując poszczególne bloki drobnymi otoczkami kamiennymi, im dalej zaś od czoła ku wierzchołkowi, tym budulec ten stawał się sukcesywnie mniejszy. Rzecz charakterystyczna, że owa konstrukcja kamienna usytuowana jest w szczytowej partii owego sztucznie uformowanego nasypu; nie obejmuje więc całego usypanego wzgórka, którego stoki spływają łagodnie poza kamiennymi ciągami konstrukcyjnymi.

Przestrzeń objęta trapezowatą konstrukcją kamienną wypełniona była ziemią, tworzącą wydłużony kopiec o zarysie określonym przez układ kamiennej obstawy. Zgodnie z normatywami grobowców kujawskich, kopiec najwyższy jest u czoła grobowca, obniża się zaś sukcesywnie w kierunku zwężonego wierzchołka. Niestety, w wypadku badanego grobowca nie zachowała się kamienna stella, wyznaczająca dokładnie wierzchołek trapezowatej obstawy kamiennej, jak jest w przypadku grobowca nr 5.

Stratygrafia, zarówno intencjonalnie usypanego pagóra, jak i wypełniska obstawy kamiennej, prezentuje we wszystkich szczegółach odwróconą stratyografię naturalnego otoczenia grobowca. Zarówno centralną partię pagóra, jak i spągowe warstwy wypełniska kamiennej obstawy tworzy intensywnie czarna próchnica, wykazująca ku stropowi



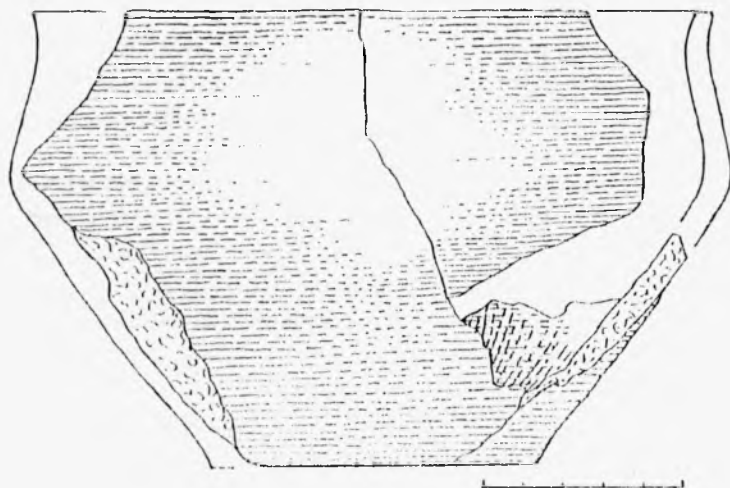
Ryc. 4. Muszkowice, pow. Ząbkowice Śląskie, stan. 18. Widok (od wschodu) grobowca nr 2 w trakcie eksploatacji w 2002 r. Fot. Z. Hendel

Abb. 4. Muszkowice, Kr. Ząbkowice Śląskie, Fst. 18. Ansicht des Grabes 2 von Osten während der Untersuchungen im Jahr 2002. Fot. Z. Hendel

właściwego kurhanu coraz bogatszą domieszkę calcowego lessu, stanowiącego w czystej już postaci budulec jego stropowej partii.

Godzi się podkreślić, że badanemu grobowcowi nie towarzyszą równoległe rowy, jako pozostałość po wydobywanym budulcu. Może to oznaczać, że budulec pobierano metodą szerokopłaszczyznowej odkrywki, dostarczającej zarówno znacznej ilości próchnicy, a po jej wyczerpaniu w zasięgu odkrywki także zalegającego pod nią lessu. Dla szczegółowego rozpoznania stratygrafii struktur ziemnych pobrane zostały próbki do badań palinologicznych, ewentualnych makroszczałków i struktur morfologicznych dających się wyodrębnić warstw. Do badań petrograficznych stosowanego budulca kamiennego oraz określenia jego pochodzenia pobrano bogatą serię próbek geologicznych.

Z tworzywa właściwego nasypu ziemnego, stanowiącego wypełnisko kamiennej obstawy, pozyskano liczny materiał zabytkowy w postaci ułamków naczyń glinianych i artefaktów krzemienych. Niestety, jest to wyłącznie materiał ceramiczny silnie rozdrobniony, zalegający bezładnie w dużym rozproszeniu, zarówno w poziomie, jak i w pionie; podobnego charakteru jest materiał krzemieny, głównie w formie drobnych odłupków i fragmentów wiórów, rzadziej fragmentów retuszowanych narzędzi. Cechy technologiczne materiału ceramicznego sugerują jego przynależność do kultury pucharów lejkowatych. Bez wątpliwości natomiast z kulturą tą wiązać należy dużą partię misy glinianej (ryc. 5), odkrytą w obrębie nasypu właściwego kurhanu, na głębokości 0,60–0,70 m od jego stropu, po wewnętrznej stronie północnego boku trapezowatej obstawy w sektorze V.



Ryc. 5. Muszkowice, pow. Ząbkowice Śląskie, stan. 18. Częściowo zachowane naczynie gliniane kultury pucharów lejkowatych odkryte w obrębie nasypu w sektorze V

Abb. 5. Muszkowice, Kr. Ząbkowice Śląskie, Fst. 18. Teilweise erhaltenes Tongefaß der Trichterbecherkultur aus der Aufschüttung im Sektor V

Skłonni jesteśmy widzieć w tym naczyniu rytualnie rozbite naczynie ofiarne, przy czym akt ten dopełnił się w trakcie sypania nasypu kurhanowego.

Rzecz charakterystyczna, że budulec kamienny w formie bloków wyłamywanych z calizny lub głązów eratycznych wykorzystywano w omawianym grobowcu wyłącznie do budowy trapezowatej obstawy. Na żadnym poziomie struktury ziemnej (czy to w partii stropowej we wnętrzu nasypu, czy w jego partii spągowej) nie natrafiono na jakiegokolwiek intencjonalne układy kamieni, w formie na przykład bruków złożonych z drobnych otoczków. Te wykorzystywano jedynie do wzmacniania i uszczelniania megalitycznej trapezowatej obstawy. Przy wielu podobieństwach, takich chociażby jak wielkość, kształt, budulec obstawy, jakie obserwujemy między grobowcem nr 2 w Muszkowicach a grobowcami z cmentarzyska na stan. 2 w Łupawie, brak intencjonalnych układów kamiennych wewnątrz omawianego grobowca stanowi istotną różnicę¹⁷.

Mając na uwadze fakt, że w obrębie cmentarzyska megalitycznego, obok monumentalnych form naziemnych znajdować się mogą, w znacznym nawet rozproszeniu, pochówki ziemne płaskie lub pozostałości po obrzędach towarzyszących pochówkom w formie palenisk, skupisk rozbitych naczyń, skupisk kości itp., wokół badanego grobowca wykonano 11 odsłonek sondażowych, o łącznej powierzchni 427 m². Wynik jest negatywny, niemniej przewiduje się wykonanie dalszych sondaży, umożliwiających pełniejszy wgląd w otoczenie grobowca. Negatywny wynik wykonanych

¹⁷ Wierzbicki 1992, ryc. 7, 21, 23.

sondaży ma jednak również znaczący wydźwięk pozytywny, dowodzi bowiem, że badany grobowiec nie został posadowiony na rumowisku starszej osady; materiał zabytkowy w nasypie kurhanowym nie jest więc materiałem zalegającym na wtórnym złożu, przeniesionym wraz z ziemią budującą kurhan, lecz wiąże się z procedurą budowy grobowca.

Badania grobowca nr 2 nie zostały jeszcze zakończone. Z tego też względu, o ile przedstawione tu dane dotyczące lokalizacji cmentarzyska, orientacji grobowców, ich rozmieszczenia w obrębie cmentarzyska czy ich wyglądu zewnętrznego w chwili identyfikacji w terenie traktować można jako ustalenia pewne, o tyle dane związane z badanym grobowcem nr 2, głównie zaś jego rzeczywistą wielkością, strukturą elementów kamiennych, stratyfacją nasypu ziemnego, zaleganiem pochówka centralnego czy innych obiektów ukrytych w lub pod nasypem, zawartością kulturową czy treścią kulturową jego otoczenia traktować musimy jako wstępne refleksje, nasuwające się na określonym etapie jego eksploracji i dalekie, być może, od stanu rzeczywistego, jaki ujawni się po zakończeniu prac wykopaliskowych. Pozostaje wszelako faktem niezaprzeczalnym obecność na przedpolu Sudetów grobowców konstruowanych z zastosowaniem *meqas* (wielki) *lithos* (kamień), czyli megalitów.

BIBLIOGRAFIA

Bagniewski Z.

- 1987 *Niektóre zagadnienia osadnictwa mezolitycznego na terenie Polski południowo-zachodniej* [Sum.: Some Problems Concerning the Mesolithic Settlement in South-Western Poland], „Studia Archeologiczne” t. 15, s. 3–80.

Cholewa P.

- 1998 *Osady neolityczne na stanowisku nr 1 w Chociwelu, gm. Strzelin* [Sum. Neolithic Settlements in Site 1 in Chociwel, near Strzelin], „Studia Archeologiczne” t. 30, s. 81–168.

Kulczycka-Leciejewiczowa A.

- 1997 *Strachów. Osiedla neolitycznych rolników na Śląsku* [Sum.: Strachów. Settlements of Neolithic Farmers in Silesia], Wrocław.

Pazda S.

- 1965 *Osada kultury pucharów lejkowatych i kultury łużyckiej w Przystroniu, Pow. Dzierżoniów* [Résumé: Village de civilisation des gobelets en entonnoir et lusacienne découvert a Przystronie, district de Dzierżoniów], „Silesia Antiqua” t. 7, s. 45–75.

Sarnowska W.

- 1967 *Odkrycia archeologiczne w Żernikach Wielkich, Pow. Wrocław* [Résumé: Les découvertes archéologiques de Żerniki Wielkie, district de Wrocław], „Silesia Antiqua” t. 9, s. 37–63.

Seger H.

- 1916 *Die keramischen Stilarten der jüngeren Steinzeit Schlesiens*, „Schlesien Vorzeit in Bild und Schrift” N.F., Bd. 7, s. 1–89.
- 1926 *Aus der Steinzeit*, „Altschlesien” Bd. 1, s. 199–217.

Wierzbicki J.

- 1992 *Cmentarzysko kultury pucharów lejkowatych w Łupawie woj. Ślupsk, stanowisko 2* [Zusammenfassung], Poznań.

Wiślański T.

- 1979 *Kształtowanie się miejscowych kultur rolniczo-hodowlanych. Plemiona kultury pucharów lejko-
wanych, (w:) Prahistoria ziem polskich, t. 2: Neolit, Wrocław-Warszawa-Kraków-Gdańsk,
s. 165–260.*

Wojciechowski W.

- 1970 *Zagadnienie chronologii relatywnej kultur młodszej epoki kamienia na Dolnym Śląsku na tle
środkowoeuropejskiej systematyki neolitu [Zus.: Zur relativen Chronologie der Kulturen aus der
jüngeren Steinzeit in Niederschlesien auf dem Hintergrund der mitteleuropäischen Systematik
des Neolithikums], „Studia Archeologiczne” t. 3, s. 187 + 18 tabl.*
- 1981 *Die Synchronisierung der Spätphase der Trichterbecherkultur in Nizina Śląska mit deren Lokal-
gruppen in Südwestpolen und den angrenzenden Gebieten, „Jahresschrift für mitteldeutsche
Vorgeschichte” Bd. 63, s. 121–128.*

MEGALITHGRÄBER AUS DEM SUDETENVORLAND

Zusammenfassung

Zur Jahreswende 1995/1996 wurde in dichtbewaldetem, zum Dorf Muszkowice gehörenden Gebiet ein Ensemble von Megalithgräbern entdeckt, welche alle typischen Kennzeichen der sog. kammerlosen kujawischen Grabbauten aufweisen. Das Gräberfeld, das sich aus sechs trapezförmigen, mit tonnenschweren Steinblöcken eingefassten Erdaufschüttungen zusammensetzt, befindet sich im stark gefalteten Sudetenvorland, in einer Höhe von 284,6 m ü. NN, dessen Relief zusätzlich von vielen tiefen, von Gebirgshochwassern hervorgerufenen Erosionsrinnen geprägt ist.

Die Entdeckung eines Megalithgräberfeldes am südlichen Rand Niederschlesiens stellt die sich mit dem schlesischen Neolithikum beschäftigenden Forscher vor völlig neue Aufgaben. Vor allem ist zu fragen, ob es das einzige im bewaldeten Sudetenvorland oder ob es nur eine von vielen, bislang nicht entdeckten Nekropolen dieser Art ist. Es stellt sich weiterhin die Frage, ob die Idee der Megalithbauweise im Rahmen von irgendwelchen kulturellen Mechanismen (Migration, kulturelle Einflüsse) nach Niederschlesien kam und beinahe die Sudeten erreichte. Die Bevölkerung welcher neolithischen Kultur errichtete diese Grabmonumente und schließlich, in welchem Maße entsprechen diese hinsichtlich Konstruktion, Bestattungsritual und Bauweise den eigentlich nur im nördlichen Polen, d.h., in Kujawien bzw. der Region um Łupawa in Mittelpommern, auftretenden Megalithgräbern? Antworten auf diese Fragen können wir frühestens in ein paar Jahren erwarten, trotz der fast direkt nach Entdeckung der Nekropole von Muszkowice aufgenommenen Untersuchungen am größten, mit der Nummer 2 bezifferten Grab. Bislang konnte festgestellt werden, daß das älteste, mit dem Bau des Grabes verbundene Element ein in den gelben Lössboden eigetiefter Befund von $6,6 \times 4,1$ m ist, dessen Umriß in einer Tiefe von 130 cm unter der Hügeloberfläche faßbar wurde. Damit ist eine, zur Zeit nicht näher bestimmte, das Objekt umfassende Pfostenkonstruktion verbunden. Das Objekt bedeckte ein intentionell aufgeschütteter, mit der Längsachse des Grabes übereinstimmend länglich angelegter Hügel mit einer heutigen Höhe von 0,5–0,6 m. Auf ihm wurde die trapezoide Steinkonstruktion errichtet, welche typisch für die kujawischen Gräber ist (Abb. 4). Den von den Steinblöcken eingefassten Raum füllt eine, gleichfalls dem kujawischen Prinzip entsprechende Hügelaufschüttung, denn sie ist an der Stirnseite am höchsten und ihre Höhe verringert sich sukzessiv bis zur schmalsten Stelle des Trapezes. Im aufgedeckten Areal besteht die Aufschüttung aus großflächig um den Grabbau abgetragener Erde. Hingegen konnte keine Steinverwendung festgestellt werden. Es fehlt beispielsweise ein Steinpflaster, wie es im Falle der Gräber von Łupawa angelegt wurde. Die um das Grab durchgeführte Sondage von insgesamt 427 m^3 erbrachte keinerlei Hinweise auf irgendwelche rituellen Praktiken und sie belegte auch, daß der Grabbau nicht auf dem Gelände einer älteren Siedlung errichtet wurde. Das in der Aufschüttung angetroffene Fundmaterial muß daher mit der Bauprozedur verbunden werden.

Übersetzt von Jan Schuster