

PÓŻNOŚREDNIOWIECZNA NADMORSKA OSADA RYBACKA W PLEŚNEJ, GM. BĘDZINO, POW. KOSZALIN

LATE MEDIEVAL SEASIDE FISHING SETTLEMENT AT PLEŚNA,
BĘDZINO COMMUNE, KOSZALIN DISTRICT

Henryk Janocha

ul. Chopina 4/5, 75-576 Koszalin, Poland

ABSTRACT. The article is aimed at presentation of different aspects related to discovery and analysis of materials from a late medieval seaside fishing village at Pleśna. It presents a scope of archaeological rescue excavations and assesses factors responsible for destruction of a cliff shore along with the settlement placed on top of it. Additionally, the article brings about analysis of excavated materials. The settlement chronology and development of the Pleśna region occupation is based upon archaeological evidence and historical sources.

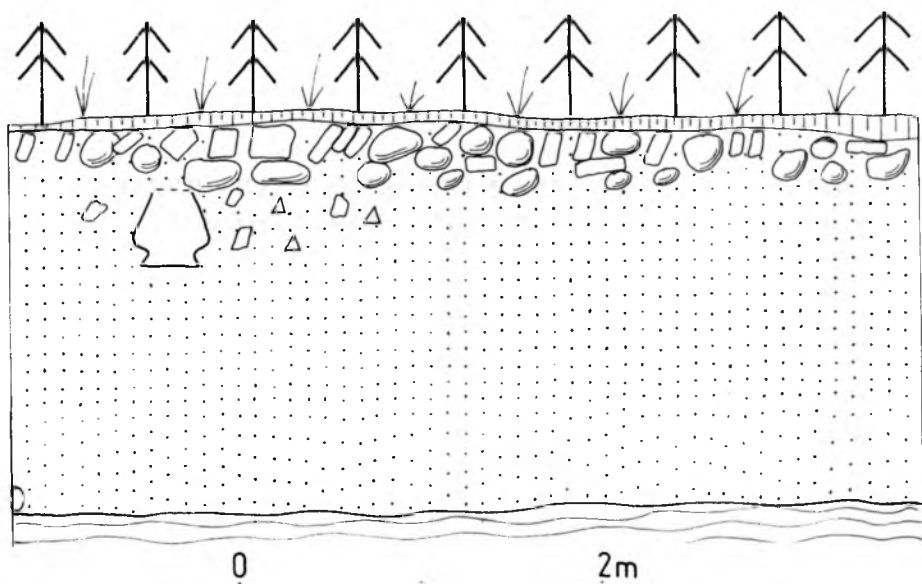
W lipcu 1998 r. Państwowa Służba Ochrony Zabytków w Koszalinie otrzymała wiadomość o występowaniu na wysokim (10–12 m) brzegu klifowym w Pleśnej gm. Będzino ruchomych zabytków w postaci ceramiki i tkwiącego w górnej części stoku naczynia glinianego oraz licznych kamieni średniej wielkości zalegających na plaży u podnóża skarpy (ryc. 1, 2, 4)¹. W wyniku tej informacji zarówno PSOZ, jak i dział archeologiczny Muzeum w Koszalinie dokonały rozpoznania archeologicznego i przeprowadziły niezbędne badania ratownicze. Doraźne badania wykopaliskowe na tym obiekcie, określonym jako późnośredniowieczna osada rybacka, zostały przeprowadzone jesienią 1998 r. przez mgr. Henryka Janochę i Franciszka Lachowicza przy udziale mgr. Romana Kamińskiego ze Szczecina, a następnie były kontynuowane jesienią 2000 r.

Nadmorska osada rybacka określona jako stanowisko nr 8/15 według kolejnej numeracji AZP na obszarze 13–18 położona jest na krańcu brzegu klifowego Bałtyku, w odległości około 500 m na północ od zabudowań wsi i Ośrodka Wczasowego Pleśna oraz około 100 m na zachód od drogi leśnej prowadzącej ze wsi na plażę (ryc. 3)².

Przeprowadzone wstępne rozpoznanie archeologiczne pozwoliło stwierdzić, że odkryte ślady osady znajdują się na wysokim na 12 m n.p.m. brzegu klifowym (ryc. 2, 4,

¹ Informację o powyższym odkryciu przekazał dr Zbigniew Markowski z Mysłowic, który przebywał na wypoczynku letnim w Ośrodku Wczasowym w Pleśnej.

² AZP 1984, obszar 13–18.



Ryc. 1. Pleśna, gm. Będzino. Ślady zniszczonej osady widoczne w profilu skarpy brzegu klifowego

Abb. 1. Pleśna, Gem. Będzino. Am Steiluferhang sichtbare Spuren der zerstörten Siedlung

5, 6), który jest systematycznie, zwłaszcza w okresie sztormów, podmywany i niszczoney przez fale morskie, a wiejące silne wiatry wydmuchując piasek czynią w nim dalsze szkody³. Podmywanie dolnych części skarpy brzegowej powoduje z kolei obsuwanie się górnych warstw piaszczystego wyniesienia klifowego, a tym samym niszczenie znajdujących się na szczycie resztek osady. Liczne skupiska kamieni, pojedyncze ułamki ceramiki, fragmenty cegieł gotyckich zalegające w dolnych partiach skarpy brzegu klifowego na plaży, a nawet w przybrzeżnych wodach Bałtyku, wyraźnie wskazują, że znaczna część nawet większa tej osady została bezpowrotnie zniszczona w ciągu kilku wieków. O niszczeniu brzegu morskiego działaniem wód Bałtyku i silnych wiatrów na przestrzeni wieków wspominają też opracowania historyczne i specjalistyczne. Według nich na odcinku pomiędzy Kołobrzegiem a Mielnem, na którym znajduje się miejscowość Pleśna, w wyniku działania prądów morskich podmywających plażę, Bałtyk od XI w. wgrzył się w głąb 600–1800 m⁴. Również opracowania specjalistyczne podają, że w późnym średniowieczu i czasach nowożytnych w wyniku działania sztormów i wiatrów znaczne odcinki wydm i brzegów klifowych na Wybrzeżu Środkowym uległy poważnym zniszczeniom⁵. Na podstawie badań specjalistycznych

³ Drachal 1970, s. 157.

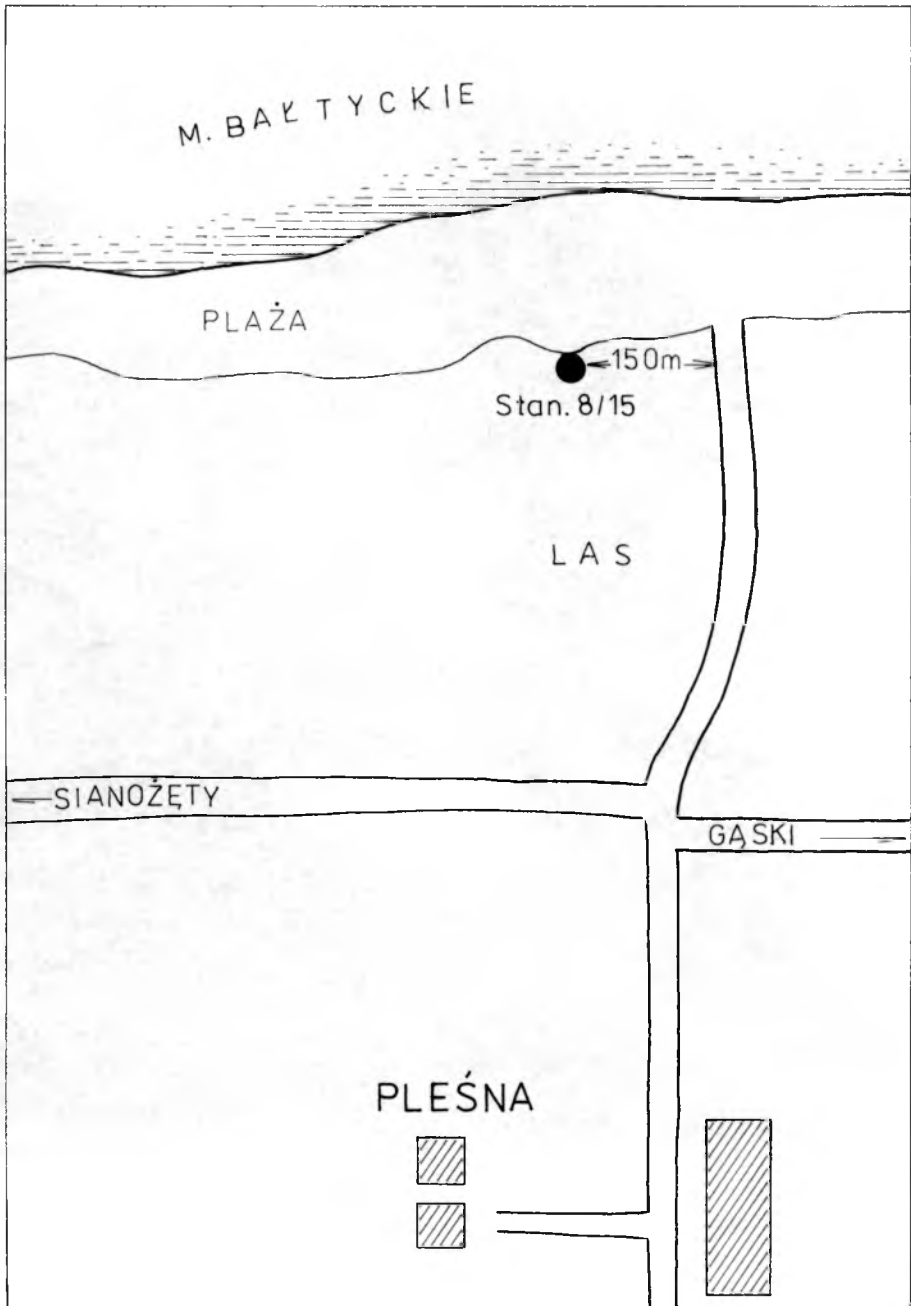
⁴ Ślaski 1967, s. 23.

⁵ Drachal 1970, s. 157; Pasikowski 1970, s. 131–148.



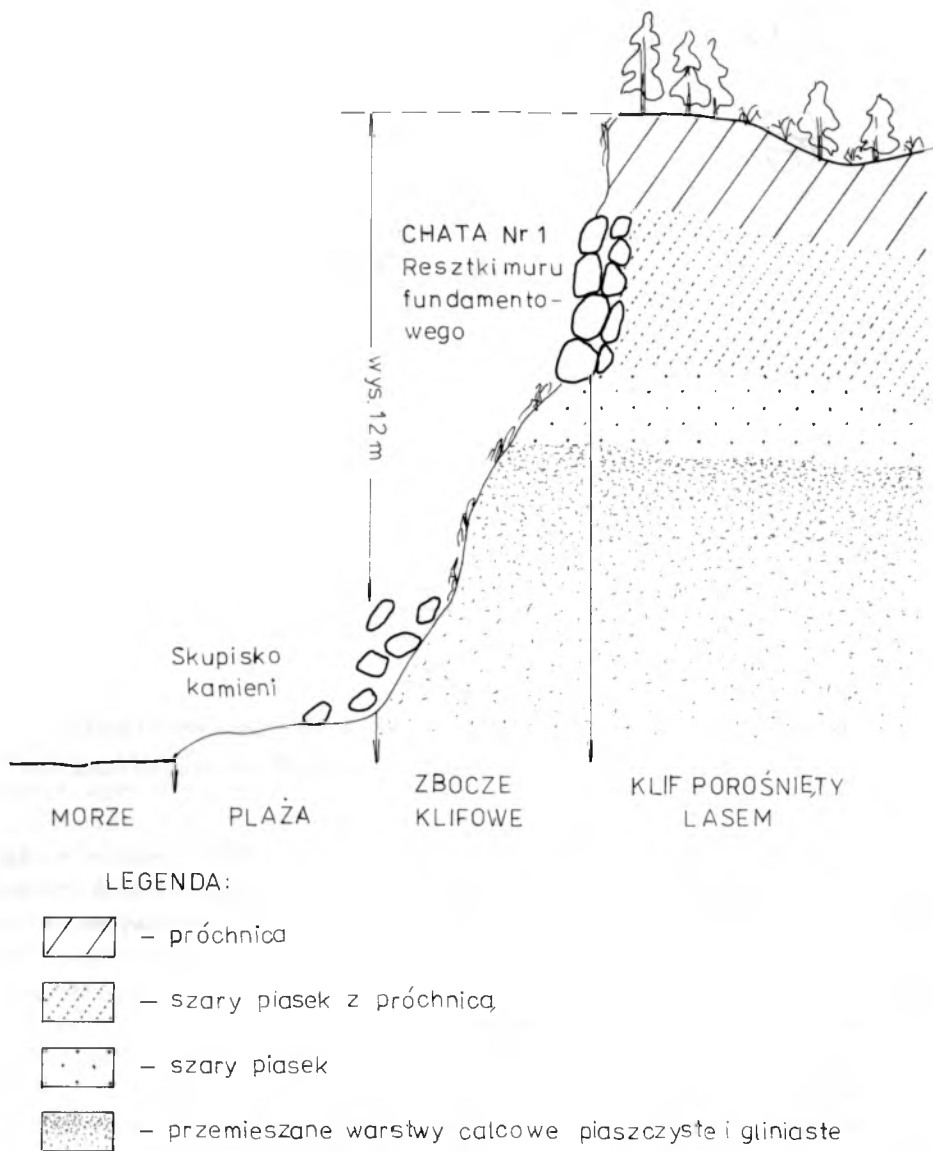
Ryc. 2. Pleśna, gm. Będzino. Widok od strony morza na stromy brzeg klifowy, miejsce badań oraz zabytki ruchome na plaży. Fot. F.J. Lachowicz

Abb. 2. Pleśna, Gem. Będzino. Sicht vom Meer aus auf das Kliff, die Untersuchungsfläche sowie Funde am Strand. Fot. F.J. Lachowicz



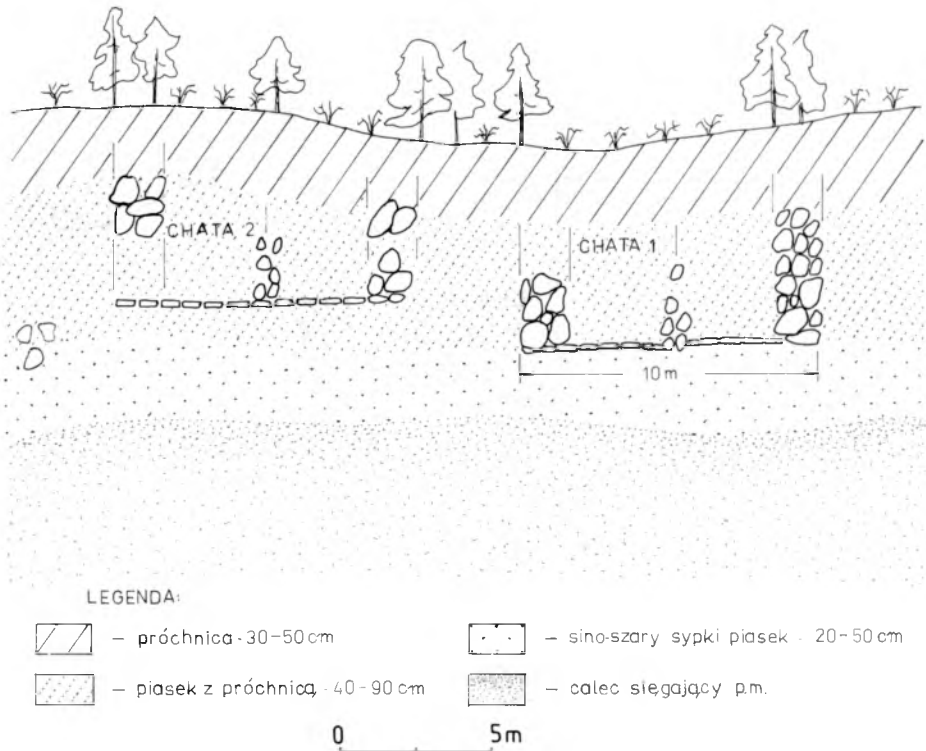
Ryc. 3. Pleśna, gm. Będzino. Szkic położenia odkrytej i badanej osady rybackiej (stan. 8/15)

Abb. 3. Pleśna, Gem. Będzino. Lageskizze der entdeckten und untersuchten Fischerersiedlung Fst. 8/15



Ryc. 4. Pleśna, gm. Będzino. Schematyczny profil brzegu klifowego z murem fundamentowym chaty nr 1 i skupiskiem kamieni na plaży

Abb. 4. Pleśna, Gem. Będzino. Schematisches Profil des Steilufers mit Fundamentmauer von Hütte 1 und Steinkonzentration am Strand



Ryc. 5. Pleśna, gm. Będzino. Profil pionowy brzegu klifowego z odkrytymi fundamentami chaty nr 1 i nr 2

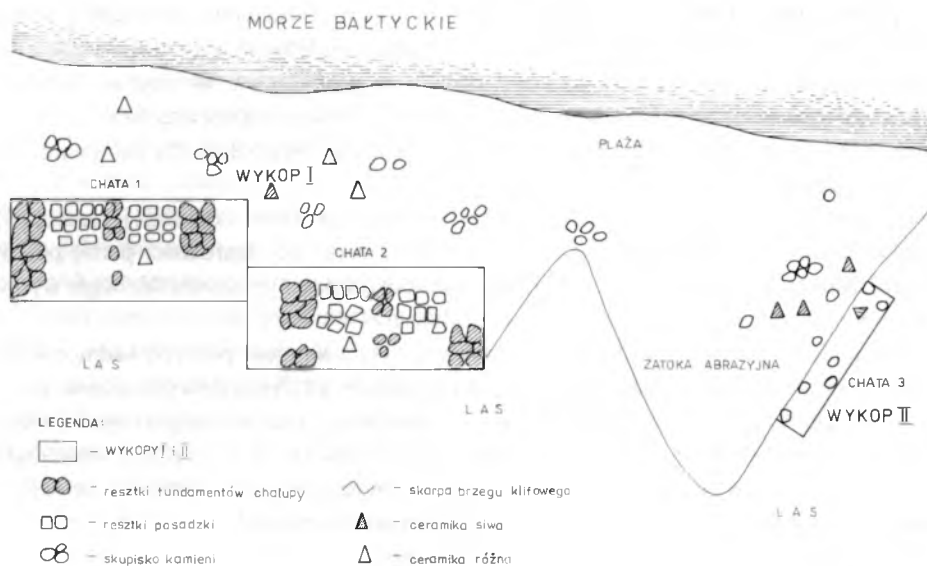
Abb. 5. Pleśna, Gem. Będzino. Profil der Steiluferkante mit den entdeckten Fundamenten der Hütten 1 und 2

przyjmuje się, że środkowe wybrzeże w wyniku działania sztormów i wiatrów w ciągu ostatnich kilkudziesięciu lat przesunęło się średnio w głąb lądu o 8, maksymalnie 20 m⁶. Z powyższych ustaleń można przyjąć, że i w rejonie Pleśnej w wyniku niszczącego działania sztormów i wiatrów (tzw. abrazji) klifowy brzeg morski uległ pewnym uszkodzeniom. Spowodowało to, jak już wspomnieliśmy, również zniszczenie osady rybackiej, która znajdowała się na wierzchołku klifu.

W ciągu dwóch sezonów wykopaliskowych (1998 i 2000) założono na górnej części brzegu klifowego dwa wykopy, jeden o długości ponad 30 m i szerokości 3 m, a drugi znacznie mniejszy bo długości 10 m i szerokości około 3 m. Na taką ich wielkość pozwalały warunki zalesionego terenu (ryc. 2, 4, 5, 6) tworzącego podstawę ochronną brzegu klifowego, a niezwykle utrudniającego prowadzenie wykopów ziemnych⁷.

⁶ Pasikowski 1970, s. 144.

⁷ Pasikowski 1970, s. 132-134; Śpiewakowski 1970, s. 43-44; Kowans, Piszczek 1972, s. 69-75.



Ryc. 6. Pleśna, gm. Będzino. Rzut poziomy wykopów archeologicznych i odkrytych chat rybackich w latach 1998–2000 oraz ruchomych zabytków

Abb. 6. Pleśna, Gem. Będzino. Planum der Flächen und der Fischerhütten der Jahre 1998 bis 2000 und der Funde

W wyniku przeprowadzonych badań ustalono, że zachowane relikty osady uchwytne są w profilu klifu na odcinku około 100 m. Zaczynają się w odległości 100 m od drogi na plażę i ciągną się w kierunku zachodnim, przy czym na pewnych odcinkach są już prawie zupełnie zniszczone (ryc. 6). Ratownicze badania wykopaliskowe w obu etapach skoncentrowane były, jak już wspomnieliśmy, na dwóch odcinkach klifowego brzegu, tj. miejscach, gdzie wyraźnie rysowały się resztki zabudowy mieszkalnej.

Wykop pierwszy założony w odległości 150 m na zachód od drogi prowadzącej na plażę (ryc. 3, 6), większy rozmiarowo, pozwolił odsłonić resztki fundamentowe dwóch chat rybackich o bardzo dużym stopniu ich zniszczenia (ryc. 6). Zniszczenie to dokonywało się w ciągu kilkuset lat, a finał nastąpił prawdopodobnie w XVIII lub w początkach XIX w. W wykopie wystąpił trójwarstwowy układ stratygraficzny. Warstwa I – współczesna próchnica leśna (miąższość 30–40 cm); warstwa II – jasnoszary, miejscami popielaty piasek z zaciekami próchnicy oraz żyłkami spalenizny (miąższość 60–100 cm); warstwa III – jasny piasek (miąższość 40 cm). Poniżej warstwy trzeciej zalegały już naturalne calcowe układy nawarstwień brzegu klifowego. Tworzył je drobnoziarnisty piasek o żółtawym zabarwieniu z brązowymi odcieniami, przegradzany żyłkami gliny ilastej z jasnobrązowymi odcieniami. Takie układy nawarstwień zalegały na ponad 100-metrowym odcinku badanego brzegu klifowego i całej 12-metrowej wysokości skarpy aż do poziomu plaży i wód Bałtyku (ryc. 2, 4, 5).

Resztki chat wystąpiły na głębokości 30–40 cm od powierzchni i zalegały głównie w warstwie II. Pojedyncze kamienie fundamentowe zagłębione były także częściowo w warstwę III, dochodząc do głębokości 140 cm od powierzchni. W obrębie zachowanych zarysów chat, pomiędzy warstwą II i III, występowała warstewka twardej, zbitej gliny ilastej o miąższości 10–15 cm, stanowiąca utwardzone podłoże dla kamiennej posadzki domostw.

Chata oznaczona nr 1 miała długość na osi O–W prawie 10 m, natomiast jej szerokość trudno ustalić, ponieważ uchwycono jedynie jej 2-metrowej szerokości partię południową. Można tu tylko przyjąć, że przy tak znacznej długości jej szerokość mogła wynosić 7–8 m.

Mury fundamentowe chaty nr 1 zbudowane były z kamieni polnych nadmorskich, przeważnie średniej wielkości, bez zaprawy murarskiej, a tylko przy wypełnieniu szczelin piaskiem. Grubość odsłoniętych murów (wschodniego i zachodniego) sięgała jednego metra, a zachowana wysokość 30–90 cm. W części środkowej chata przedzielona była murem działowym na osi N–S, zbudowanym również z kamieni podobnie jak ściany boczne bez zaprawy murarskiej. Grubość muru tej ściany wynosiła 60–70 cm, przy czym w murze tym występowały również ułamki cegieł prawdopodobnie typu gotyckiego (ryc. 5, 6). Wnętrze omawianej chaty przy spągu muru fundamentowego wypełniała wspomniana już wcześniej 10–15-centymetrowa warstwa twardej i zbitej gliny ilastej, na której ułożona była posadzka z płaskich nadmorskich kamieni. Wypełniały one całą wewnętrzną zachowaną część chaty (ryc. 6). W zarysie wnętrza chaty wystąpiły także pojedyncze ruchome materiały zabytkowe w postaci ceramiki i pojedynczych narzędzi pracy.

W odległości ponad 12 m na wschód od omawianej chaty odsłonięto resztki fundamentowe drugiej podobnej budowli (ryc. 5, 6). Chata ta była już jednak bardziej zniszczona. Uchwycony zarys jej resztek muru fundamentowego wskazuje jednak, że miała ona kształt i wielkość analogiczną do chaty nr 1. Długość chaty po osi brzegowej O–W wynosiła 10 m, a grubość zachowanych resztek murów (wschodni i zachodni) sięgała 1 m. Natomiast zachowana ich wysokość wynosiła już tylko 45 cm (ryc. 5). W części środkowej zachowały się resztki kamiennego muru działowego podobnej grubości jak w chacie nr 1. Wewnątrz zarysu chaty nr 2 odsłonięto ślady posadzki zbudowanej z płaskich kamieni, a miejscami z cegieł. W chacie tej wystąpiły pojedyncze ruchome zabytki w postaci ceramiki, a także pojedyncze fragmenty kości oraz ości i łusek rybich.

Ślady trzeciej z kolei chaty rybackiej, prawie doszczętnie zniszczonej przez żywioł morski, uchwycono około 50 m na wschód od chaty nr 2 i około 100 m na zachód od drogi na plażę w wykopie drugim (ryc. 6). W tej części brzeg klifowy jest bardzo mocno zniszczony przez wody Bałtyku, które zabierając piasek wytworzyły głęboko wcinającą się w klif niszę – zatokę abrazyjną⁸. Spowodowało to zupełne zniszczenie tej chaty. Stąd też w założonym wykopie długości 10 m i szerokości 2–3 m, obejmującym zasięgiem brzeg skarpy klifu, uchwycono tylko nikłe już ślady spalenizny oraz zebrano ułamki ceramiki pochodzące wyłącznie z naczyń siwaków (ryc. 6). Ponadto na skarpie

⁸Drachal 1970, s. 157.

brzegu klifowego i u jego podstawy stwierdzono występowanie szeregu średniej wielkości kamieni, które są pozostałością po fundamencie zniszczonej chaty rybackiej.

Materiał ruchomy występował również u podnóża skarpy klifu, na całym prawie 100-metrowym jego odcinku, zabudowanym niegdyś na jego wierzchołku chatami rybackimi. Ich obecność stwierdzono także na plaży oraz w przybrzeżnych wodach Bałtyku. Były to ułamki ceramiki oraz pewne skupiska kamieni ze zniszczonych fundamentów chat (ryc. 6). Wyraźnie wskazuje to na duże zniszczenia zarówno samego brzegu klifowego, jak i znajdujących się na jego szczycie chat rybackich. Stąd też pomimo bardzo istotnych zabezpieczeń brzegu klifowego oraz nadmorskich wydm przez Urząd Morski w postaci zalesienia różną roślinnością nadmorską⁹, jest on systematycznie podmywany i nadal niszczony wraz z osadą.

W trakcie prowadzonych badań, jak już wspomniano, zebrano łącznie kilkadziesiąt ułamków naczyń glinianych. Są to ułamki siwaków, naczyń ceglanych bez polewy i z polewą, kamionki z białej i żółtej glinki oraz porcelany (ryc. 7).

Siwaki charakteryzują się stalową lub lekko brunatną barwą powierzchni, uzyskaną w wyniku wypału redukcyjnego. Są to na ogół drobne ułamki, niekiedy nawet wtórnie wypłukane przez wody Bałtyku. Pochodzą głównie z partii środkowych naczyń (brzuśców), rzadziej z wylewów i den. Większość ułamków pochodzi z garnków typu baniastego, mniej z dzbanów, a pojedyncze z małych kubków. Były to na ogół naczynia cienkościenne, dobrze wypalone, niekiedy zdobione lekko zaznaczonymi żłobkami. Powierzchnie zewnętrzne niektórych z nich noszą ślady polerowania. Na Pomorzu Środkowym i Zachodnim siwaki są bardzo licznymi znaleziskami na badanych obiektach archeologicznych i datuje się je na XIII–XVI w.¹⁰ Ułamki siwaków zebrane w Pleśnej należy wiązać z początkami pobudowania osady rybackiej nad brzegiem Bałtyku i datować je na przełom wieku XV i XVI.

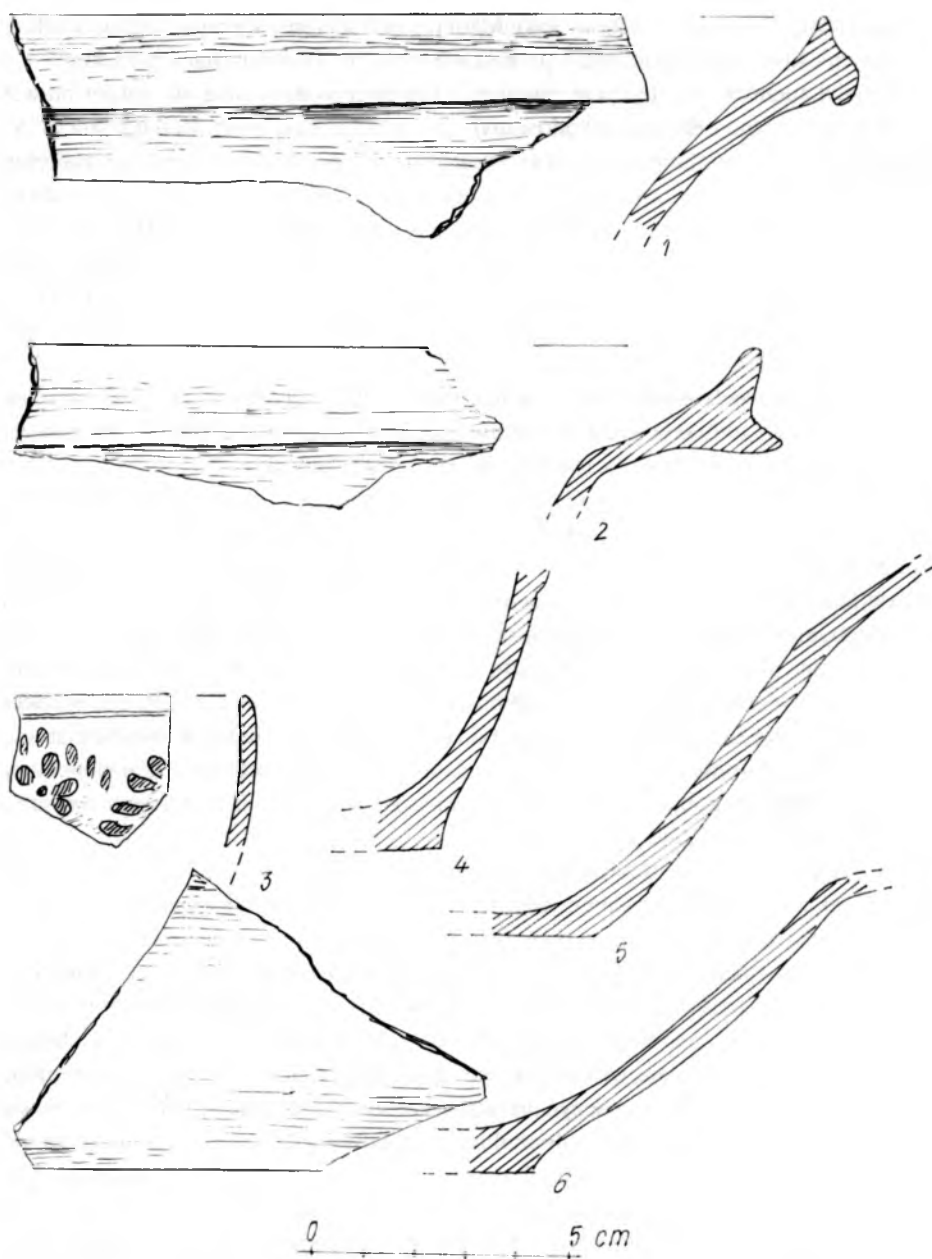
Naczynia ceglaste bez polewy są wyrobami glinianymi wypalonymi w atmosferze utleniającej, a więc nie tamowanym dostępie powietrza. Tego typu wypał nadaje im cegląstą barwę powierzchni. Ułamki tych naczyń zostały zebrane w chacie nr 1 i 2 oraz na stoku klifowego brzegu i na plaży. Głównie pochodzą one od garnków typu baniastego ze zgrubiałym i wychylonym na zewnątrz brzegiem. Niekiedy zaopatrzone były w taśmowe ucha. Niektóre z zebranych ułamków pochodzą z dzbanów. Pojedyncze ułamki, zwłaszcza z garnków, mają zewnętrzne powierzchnie w dolnych partiach osmolone (opalone). Zdobnictwo tych naczyń na powierzchniach zewnętrznych ogranicza się wyłącznie do drobnych poziomych dookólnych żłobków i bruzd gęsto rozmieszczonych. Ceramikę tego typu datuje się na przełom XV i XVI w.¹¹ Ułamki tego rodzaju naczyń z Pleśnej możemy odnieść do XVI, a nawet początku XVII w.

W zebranym materiale ceramicznym na osadzie rybackiej w Pleśnej ułamki naczyń ceglanych z jedno- i obustronną polewą należą do większości. Pochodzą one z różnych

⁹ Kowans 1970, s. 43–44; Pasikowski 1970, s. 133, Kowans, Piszczek 1972, s. 65–75.

¹⁰ Nawroński 1973, s. 275–292; 1974, s. 216–220.

¹¹ Nawroński 1973, s. 304–308; 1974, s. 224–225.



Ryc. 7. Pleśna, gm. Będzino. Ceramika z badanej osady rybackiej: 1-3 – ułamki z białej i żółtej glinki; 5 – ułamek naczynia fajansowego; 4, 6 – ułamki naczyń ceglanych z polewą. Rys. R. Kamiński

Abb. 7. Pleśna, Gem. Będzino. Keramik der Fischersiedlung. 1-3 – Fragmente von weißer und gelber Keramik; 5 – Fragment eines Fayencegefäßes; 4, 6 – Fragmente von ziegelfarbener, glasierter Ware.

Zeichn. R. Kamiński

form naczyń, takich jak garnki z taśmowatymi uchami, dzbanów, głębokich mis i śladowo kubków. Na uwagę zasługuje odkryte w rejonie posadzki chaty nr 1 naczynie odwrócone dnem ku górze (ryc. 1, 8). Jest to dość duży garnek o kształcie zbliżonym do jajowatego z płaskim dnem, wcięciem pod krawędzią, pogrubionym brzegiem wychylonym na zewnątrz, zaopatrzony w jedno taśmowe ucho. Powierzchnia zewnętrzna zdobiona gęsto rozmieszczonymi dookołnymi żłóbkami i bruzdami, a wewnętrzna – jasnobrązową polewą. Dalszych kilka ułamków pochodzi z podobnych naczyń o pogrubionych brzegach i zaopatrzonych prawdopodobnie w ucha. Wystąpiło również kilka fragmentów ceramiki z baniastych dzbanów o dość wysokiej szyjce. Niektóre z tych ułamków nosiły ślady zdobienia w postaci drobnych dookołnych żłóbków. Część zebranych ułamków pochodzi z głębokich talerzy lub mis z brzegiem nieznacznie pogrubionym i wychylonym na zewnątrz (ryc. 7). Misy prócz polewy na wewnętrznych ściankach były dodatkowo zdobione malowanymi wątkami w postaci linii poziomych, falistych oraz kresiek o zabarwieniu niebieskim. Nadto dwa ułamki pochodzą z glinianej patelni na nóżkach. Ceramika ceglasta znana jest z wielu stanowisk na Pomorzu Zachodnim i datowana jest na XVI–XVII w.¹² Zebrane ułamki z Pleśnej należy łączyć z XVII–XVIII w.

Ceramika z białozółtej glinki wystąpiła w zarysie chaty nr 1 i 2, na stoku brzegu klifowego oraz na plaży. Są to głównie drobne ułamki mis lub półmisek (ryc. 7). Były to misy dość duże, o załamanej mniej więcej w połowie wysokości ściance bocznej, brzegiem pogrubionym trójkątnie z ostro zakończonymi krawędziami wystającymi ku górze i na zewnątrz. Powierzchnie wewnętrzne tych mis pokryte są białą lub lekko różową polewą z nakładanymi na niej malowanymi liniami poziomymi i falistymi, pionowymi krótkimi kreskami o barwie jasnobrązowej, niebieskiej i białej. Naczynia z białej glinki na Pomorzu zachodnim datowane są już na czas XVI–XVIII w.¹³ Skromne materiały ceramiczne tego typu naczyń z Pleśnej można odnieść do schyłku XVII i XVIII w. W obrębie chaty rybackiej nr 1 zebrano także kilka ułamków naczyń fajansowych. Pochodzą one z małych i większych talerzy oraz kubków-filizanek. Na powierzchniach wewnętrznych ułamki noszą ślady bogatego zdobnictwa wykonanego techniką malowania (ryc. 7). Głównie są to motywy roślinne (kwiaty i gałązki) o barwie seledynowej, zielonej i czerwonej. Pojawienie się naczyń fajansowych na Pomorzu Zachodnim wiąże się z wiekiem XVIII¹⁴, stąd też ułamki tych naczyń z Pleśnej można odnieść do drugiej połowy XVIII w.

Z naczyń kamionkowych zebrano tylko kilka drobnych ułamków. Pochodzą one głównie z naczyń cienkościennych typu faszowatego. Charakteryzują się stalową i jasnoszarą barwą przełomu. Powierzchnie zewnętrzne i wewnętrzne powleczone są jasnobrązową polewą. Na terenie Pomorza Zachodniego ten typ naczyń datuje się na XVIII do XX w.¹⁵ Ceramikę tego rodzaju z Pleśnej można odnieść do XVIII, a nawet początków XIX w.

¹² Nawroński 1973, s. 304–308; 1974, s. 224–225.

¹³ Nawroński 1973, s. 311; 1974, s. 225–227.

¹⁴ Nawroński 1973, s. 321–322; 1974, s. 228.

¹⁵ Nawroński 1973, s. 304; 1974, s. 223–224.



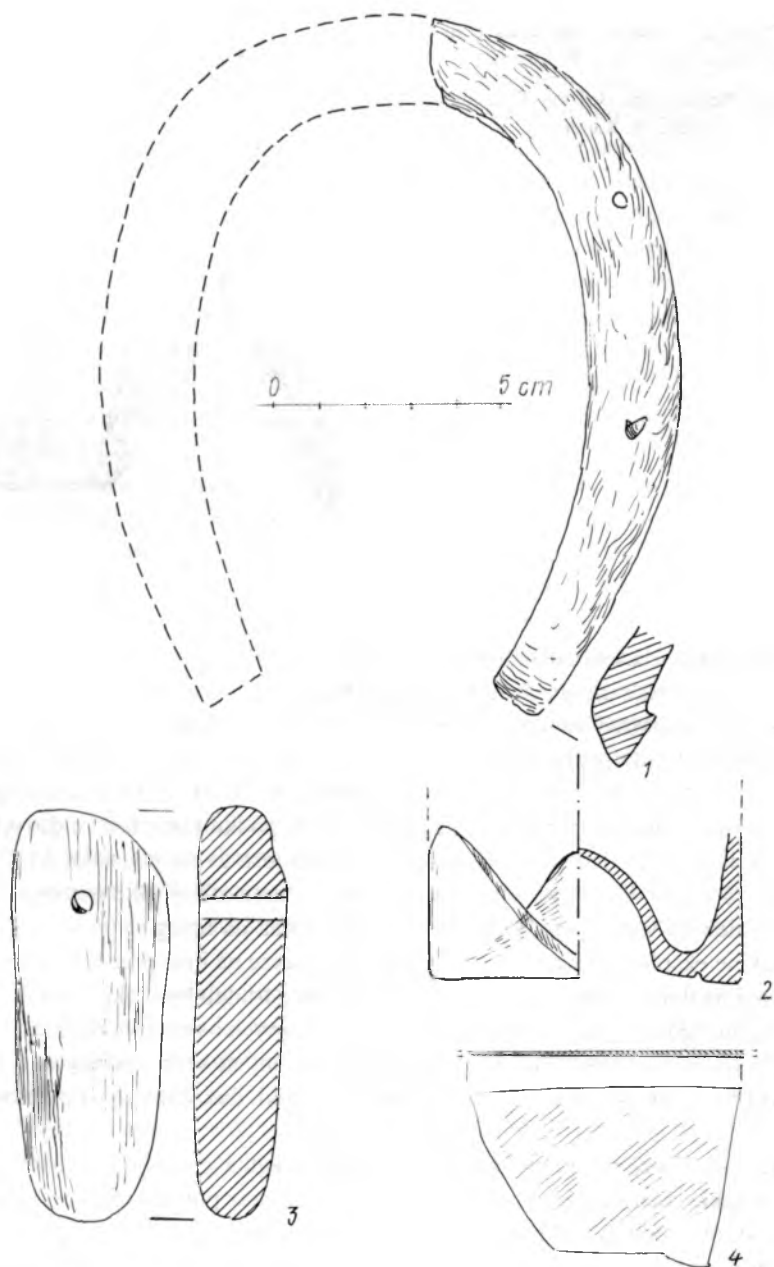
Ryc. 8. Pleśna, gm. Będzino. Zrekonstruowane naczynie wydobyte z profilu skarpy chaty nr 1

Abb. 8. Pleśna, Gem. Będzino. Rekonstruiertes Gefäß aus dem Profil von Hütte 1

Ułamki kafli miskowych wystąpiły pojedynczo w zarysie chaty rybackiej nr 1. Były to kafle miskowe o krótkim korpusie, okrągłym dnie i otworem zbliżonym do kwadratu. Brzegi kafli miały kształt lekko łukowaty, a pogrubiona krawędź zakończona jest skośnie opadającym do wnętrza okapem. Zewnętrzne ścianki boczne pokryte są rzędami dookólnych, lekko zaznaczonych żłobków służących do lepszego ich umocowania w ścianie pieca. Kafle pozbawione polewy wypalane są dobrze na kolor jasnoceglasty. Tego typu kafle są dość licznie spotykane podczas badań na średniowiecznych i nowożytnych obiektach Pomorza Zachodniego i Środkowego. Datuje się je w dość dużej rozpiętości czasowej, bo od XIV do początków XVIII w.¹⁶ Ułamki kafli miskowych z Pleśnej można odnieść do XVII/XVIII w.

Podczas eksploracji wnętrza chat rybackich wystąpiły również pojedyncze narzędzia związane z zajęciami zamieszkujących je rybaków (ryc. 9, 10). Należą do nich żelazne raki o kształcie trójkątnym z trzema wystającymi zębami do chodzenia po lodzie na zamrzniętych przybrzeżnych wodach Bałtyku (ryc. 10). Z rybactwem związany jest też pławik wykonany z kory sosnowej używany do sieci rybackich (ryc. 9:3). Z innych wymienić należy żelazną patelnię na czterech nóżkach używaną prawdopodobnie do smażenia ryb, która, będąc mocno skorodowana, zachowała się tylko we fragmentach, oraz również skorodowaną metalową łyżkę. Z wnętrza chaty rybackiej nr 1 pochodzą też dwie podkowy końskie. Jedna z nich zachowana tylko w połowie ma długość 15,5 cm i szerokość 12,8 cm. Ma płaską ramę o opływowym kształcie brzegów ramion z prześwitem zbliżonym do kształtu owalnego. Na zachowanym ramieniu podkowy brak bruzd i gniazd do podkowiaków. Słabo zaznaczony zaczep został utworzony przez zagięcie końca ramy (ryc. 9:1). Druga podkowa, zachowana w całości, ma również płaską, ale nieco szerszą

¹⁶Nawroński 1973, s. 229; Janocha 2003, s. 320.

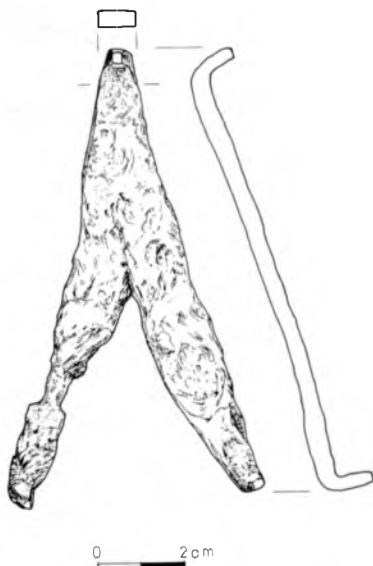


Ryc. 9. Pleśna, gm. Będzino. Zabytki ruchome: 1 – połowa podkowy; 2 – dno butelki szklanej; 3 – pławik z kory sosnowej; 4 – fragment szyby okiennej. Rys. R. Kamiński

Abb. 9. Pleśna, Gem. Będzino. Funde. 1 – Hälfte eines Hufeisens; 2 – Glasflaschenboden; 3 – Netzschwimmer aus Kiefernrinde; 4 – Fragment einer Fensterscheibe. Zeichn. R. Kamiński

Ryc. 10. Pleśna, gm. Będzino. Raki żelazne do chodzenia po lodzie. Rys. B. Kammer

Abb. 10. Pleśna, Gem. Będzino. Eiskrebse.
Zeichn. B. Kammer



ramę o opływowym kształcie brzegów ramion oraz prześwitem zbliżonym kształtem do ostrołukowatego. Na ramionach zaznaczona cienka bruzda wykonana przecinakiem. Na obu ramionach podkowy znajduje się po pięć otworów dla podkowiaków bez zaznaczonych gniazd. Podkowa pozbawiona jest zaczepów. Długość podkowy 16 cm, a szerokość 13,2 cm. Oba okazy chronologicznie można odnieść do XVII/XVIII w. Z uwagi na ich większe wymiary można przyjąć, że używano ich do podkuwania koni o dużych kopytach. Z zachowanych danych źródłowych wiadomo jest, że na początku XIX w. było w Pleśnej 25 koni¹⁷. Używano ich zarówno w gospodarce rolnej, jak i transporcie, a być może również do wyciągnięcia łodzi rybackich z morza na brzeg.

W trakcie eksploracji wnętrza chaty natrafiono także na inne przedmioty metalowe, ale z uwagi na daleko posuniętą korozję i zniszczenie trudno było określić ich przeznaczenie. Nadto zebrano części przydenne butelek szklanych o zabarwieniu zielonkawym, z silnie wklęsłymi dnami (ryc. 9:2) oraz kilka drobnych szyb szklanych z powłoką ołowianą (ryc. 9:4). Wyroby szklane, zwłaszcza butelki, datowane są na przełom XVIII i XIX w.¹⁸

Jak już wcześniej wspomnieliśmy, w warstwie zalegającej wewnątrz chat stwierdzono bardzo niktę zachowane resztki ości i łusek rybich oraz pojedyncze kości zwierzęce. Nie zostały one jednak poddane analizom specjalistycznym.

Przeprowadzone doraźne badania wykopaliskowe i szersze rozpoznanie archeologiczne (badania AZP) wskazują, że w rejonie Pleśnej istniało osadnictwo już około

¹⁷ Berghaus 1867, s. 405.

¹⁸ Nawroński 1974, s. 214–215.

XV w. Jedną z takich osad była położona na skarpie brzegu klifowego nad Bałtykiem badana przez nas nadmorska osada rybacka, odnotowana w XIX w. na mapie sztabowej jako FISCHERKATHEN¹⁹. Osada ta swym zasięgiem zajmowała brzeg klifowy na odcinku 100 m, równoległe do morza. Ile chat rybackich znajdowało się w osadzie, trudno ustalić z uwagi na bardzo duże zniszczenia abrazyjne samego brzegu, a tym samym i znajdujących się na nim chat. Badania nasze, jak już podawaliśmy, odsłoniły resztki tylko trzech chat. Naszym zdaniem osada ta będąca częścią składową wsi Pleśna (przysiółkiem) była mała i mogła składać się z 4–5 chat rybackich. Główny bowiem trzon osadnictwa późnośredniowiecznego i nowożytnego kształtował się w rejonie wsi Pleśna, odległej około 500 m na południe od brzegu morskiego. Potwierdzają to wspomniane już badania AZP, w wyniku których w sąsiedztwie wsi zarejestrowano 7 stanowisk datowanych na czas od XV do początków XIX w.²⁰ O istnieniu takich miejscowości jak Pleśna, Śmiechów czy Wojciechowo wzmiankują także źródła pisane z XVI–XIX w.²¹

Zebrane ruchome materiały zabytkowe, głównie ceramika, pozwalają badałą osadę rybacką w Pleśnej wiązać z wiekiem XV (siwaki), a koniec jej użytkowania, być może z pewnymi przerwami, ze schyłkiem XVIII w. (ceramika ceglasta, z białej i żółtej glinki, fajans, szkło). Zanik tej osady w końcu XVIII w. potwierdza też wzmianka źródłowa, według której na początku XIX w. chaty rybackie stanowiły już zupełną ruinę²². Do upadku tej osady, jak już wcześniej wspomnieliśmy, przyczyniła się w głównej mierze abrazyjna działalność wiatrów i wód morskich, które na przestrzeni wieków niszcząc brzeg klifowy zniszczyły znajdującą się na nim osadę. O niszczeniu brzegu morskiego i zalewaniu gruntów wodamiorskimi w rejonie Pleśnej wspominają też wzmianki źródłowe z XIX w.²³ Stąd też prawdopodobnie w końcu XVIII lub początku XIX w. rybacy z osady nadmorskiej przenieśli się do odległej o około 500 m na południe od morza wsi Pleśna. O ich obecności we wsi Pleśna możemy wnioskować ze wzmiankowanych zapisów XIX-wiecznych, które podają, że dwoma łodziami w okresie około 8 tygodni łowiono na Bałtyku łososie. Przy pracach tych zatrudnionych było 8 mężczyzn i 8 kobiet²⁴.

Dokonane ustalenia archeologiczne o czasach kształtowania się osadnictwa w rejonie Pleśnej dość wyraźnie potwierdzają wzmianki źródłowe²⁵. Wzmianka źródłowa z XVI w. podaje, że książę zachodniopomorski Kazimierz w 1575 r. potwierdza dalsze utrzymanie lenne przez braci von Damnitz z Domacyna koło Karlina, majątku w Pleśnej (Pleushagen). Z cytowanej wzmianki wynika, że osadnictwo w Pleśnej i jej okolicach istniało już wcześniej, a i sama wieś była również wcześniejszą własnością lenną rycerskiego

¹⁹ Mapa sztabowa (wiek XIX).

²⁰ Badania AZP 1984, obszar 13–18, stan. 1–7.

²¹ Berghaus 1867, s. 405.

²² Ibidem.

²³ Ibidem.

²⁴ Bagmihl 1847, s. 21; Berghaus 1867, s. 404–405.

²⁵ Berghaus 1867, s. 405.

rodu von Damnitz z Domacyna. Z tymi też czasami (XV w.) wiążemy powstanie nadmorskiego przysiółka, należącego także do wspomnianego już rodu. Majątek Pleśna należał do tej rodziny aż do początków XIX w. i zawsze był dzielony pomiędzy braci²⁶. Na początku XIX w. w Pleśnej stało 15 chat mieszkalnych i 23 zabudowania gospodarcze. Do Pleśnej przynależna była stara osada Wojciechowo oraz omawiana tu nadmorska osada rybacka, która była już wówczas zniszczona. W drugiej połowie XIX w. zachowała się po niej tylko nazwa, wprowadzona na ówczesną mapę sztabową jako FISCHERKATHEN. Natomiast po drugiej wojnie światowej prawdopodobnie nazwę tę przetłumaczono jako RYBAKI, odnotowano ją na mapie powiatu koszalińskiego z 1959 r. i ujęto spisem jako miejscowość niezamieszkaną²⁷.

BIBLIOGRAFIA

A. Wykaz skrótów

AZP – Archeologiczne Zdjęcie Polski, obszar nr 13–18 Pleśna 1984 rok, stanowiska: 1 – XVII/XVIII w., 2 – XVI/XVII w., 3 – XVII/XIX w., 4 – XIV/XV w., 5 – XVII/XVIII w., 6 – XVII–XIX w., 7 – XVI–XVIII w. Badania H. Janocha, F. Lachowicz, I. Skrzypek, dokumentacja działu archeologicznego Muzeum w Koszalinie.

B. Literatura

- Bagmihl J.T.
1847 *Pommersches Wappenbuch*, Bd. III, Stettin.
- Berghaus H.
1867 *Landbuch des Herzogthums Kaschubien und der einverleibten Kreise der Neumark oder des Verwaltungs-Bezirks der Königl. Regierung zu Köslin*, T. III, B.I., Berlin.
- Drachal T.
1970 *Erozja*, (w:) *Przyroda i krajobraz ziemi koszalińskiej*, Koszalin.
- Janocha H.
2003 *Późnośredniowieczna osada garncarsko-kaflarska i piec do wypalania kaflí w Brzeźnie*, pow. Świdwin, (w:) *Res et fontes*, Szczecin, s. 315–326.
- Kowans S.
1970 *Szata roślinna województwa koszalińskiego*, (w:) *Przyroda i krajobraz ziemi koszalińskiej*, Koszalin.
- Kowans S., Piszczek H.
1972 *Przewodnik po województwie koszalińskim*, (w:) *Nasza przyroda*, Katowice.
- Nawrołski T.
1973 *Klasztor cysterek w Cedyni*, pow. Chojna w świetle badań archeologicznych, cz. II [Zus.: Das Ziesterzienserkloster in Cedynia Kr. Chojna im Lichte der archäologischen Untersuchungen, Teil II], „Materiały Zachodniopomorskie” t. XIX, s. 271–384.

²⁶ Berghaus 1867, s. 405.

²⁷ Podział administracyjny województwa koszalińskiego z 1977 r., s. 25 poz. 8.

- 1973 *Wyniki najnowszych badań archeologicznych na zamku w Darłowie* [Zus.: Die letzten Forschungsergebnisse auf dem Schloß in Darłowo], „Materiały Zachodniopomorskie” t. XX, s. 169–261.
- Pasikowski T.
- 1972 *Ochrona brzegu morskiego, (w:) Przyroda i krajobraz ziemi koszalińskiej*, Koszalin.
- Ślaski K.
- 1967 *Geneza Koszalina na tle osadnictwa w okresie wczesnofeudalnym, (w:) Dzieje Koszalina*, Poznań.
- Śpiewakowski R.
- 1970 *Srodowisko naturalne województwa koszalińskiego, (w:) Przyroda i krajobraz ziemi koszalińskiej*, Koszalin.
- 1977 *Podział administracyjny województwa koszalińskiego i wykaz miejscowości, gmina Będzino, sołectwo Kładno*, Koszalin.

EINE SPÄTMITTELALTERLICHE FISCHERSIEDLUNG AN DER KÜSTE BEI PLEŚNA, GEM. BĘDZINO, KR. KOSZALIN

Zusammenfassung

In der zweiten Hälfte des Jahres 1998 wurden an einem 12 m hohen Kliff bei Pleśna die Spuren einer Fischersiedlung entdeckt. Danach wurden die dringend erforderlichen Rettungsgrabungen aufgenommen, welche im Herbst 1998 und 2000 stattfanden. Es wurden Fundamentreste dreier Fischerhütten aufgedeckt, von denen eine (Nr. 3) durch das Meerwasser und starken Sturmwinden völlig zerstört war.

Die beiden Hütten Nr. 1 und 2 besaßen Findlingsfundamente (Abb. 6, 7) ohne Mörtel mit sandgefüllten Fugen. Die Länge der erhaltenen Gebäude erreichte 10 m. Ihre Breite war hingegen schwer zu bestimmen, da nur Abschnitte von 2 bis 3 m erhalten waren. Man kann nur vermuten, daß sie vielleicht 7–8 m betragen. Beide Hütten waren in der Mitte durch eine Trennmauer in zwei Teile gegliedert (Abb. 6, 8).

Es wurden im Bereich der Hütten, am Kliffhang sowie am Strand Keramikfragmente aufgefunden. Es handelt sich um Grauware, ziegelfarbene Ware ohne und mit Glasur, Steingut sowie weiße und gelbliche Ware. Generell wird diese Keramik in die Zeit vom 15. bis zum Ende des 18. Jh. datiert. Außerdem fand man vereinzelte Fayencescherben, Bodenfragmente von Glasflaschen und kleine Fragmente von Fensterscheiben. An Geräten wurden Eiskrebse, zwei Hufeisen, ein Netzschwimmer aus Kiefernrinde, ein Metallöffel sowie eine Eisenpfanne mit vier Füßen geborgen.

Auf der Grundlage der Keramik, wie auch aufgrund von Erwähnungen des Dorfes Pleśna (T. J. Bagmihl u. H. Berghaus), kann das Bestehen der Siedlung mit bestimmten Unterbrechungen in die Zeit vom 15. bis zum Ende des 18. Jh. datiert werden. Es handelte sich um eine Fischersiedlung mit 4 bis 5 Hütten. Sie war Teil des Dorfes Pleśna und zusammen mit ihm Besitz des Rittergeschlechts von Damnitz aus Domanyn bei Karlino bis zum Beginn des 19. Jhs.

Im Laufe von mehreren Jahrhunderten unterlag die Steilküste aufgrund von Stürmen enormen Abtragungen (sog. Abrasion) und zusammen mit ihr betraf dies auch einen großen Teil der untersuchten Siedlung. Daher blieben bis heute nur wenige Grundrisse von Fischerhütten erhalten.

In den Quellenerwähnungen (H. Berghaus) erfahren wir, daß die Siedlung schon zu Beginn des 19. Jhs. aus unbewohnten Ruinen bestand. Sie wurden auf der Stabskarte unter der Bezeichnung „Fischerkathen” geführt. Nach dem Jahre 1945 wurde wahrscheinlich diese Bezeichnung in „Rybaki” übersetzt, mit dem Vermerk einer nicht bewohnten bzw. nicht mehr existierenden Ansiedlung.

Übersetzt von Jan Schuster