

## **NIEFORMALNA EKSPOZYCJA MATERIALNEGO DZIEDZICTWA KULTUROWEGO – ARCHEOLOGICZNEGO NA TERENACH LEŚNYCH W POLSCE**

### **NON-FORMAL EXHIBITION OF TANGIBLE CULTURAL HERITAGE – ARCHAEOLOGICAL HERITAGE IN FOREST AREAS IN POLAND**

*Rafał Zapłata*

Instytut Informatyki, Wydział Matematyczno-Przyrodniczy,  
Szkoła Nauk Ścisłych Uniwersytet Kardynała Stefana Wyszyńskiego w Warszawie,  
ul. Wóycickiego 1/3, bud. 23, 01-938 Warszawa  
[r.zaplata@uksw.edu.pl](mailto:r.zaplata@uksw.edu.pl)  
<https://orcid.org/0000-0002-6222-0821>

**ABSTRACT:** The article initially and cross-sectionally discusses the phenomenon of non-formal exhibitions and visiting of tangible cultural heritage in forest areas in Poland. The publication also shows certain processes that authenticate cultural resources, which are outside the register of monuments, as well as processes that inscribe certain cultural assets in public space, especially tourist space. The text has an introductory character to the problematic and at the same time recognizes the phenomenon.

**KEY WORDS:** cultural – archaeological heritage, forests, exhibition

Celem artykułu jest wstępne i przekrojowe omówienie zjawiska nieformalnego ekspozowania, a także nieformalnego zwiedzania oraz wybranych praktyk (np. rozpoznawanie materialnych relikwów, dbanie o te zasoby, ich upamiętnianie) związanych z częścią istniejącego w Polsce materialnego dziedzictwa kulturowego, jakie znajduje się na terenach leśnych w Polsce. Celem pośrednim publikacji jest ukazanie procesów, które uczyniają zasoby kulturowe będące poza ewidencją zarówno zabytków, jak i procesów, które wpisują dobra kultury w przestrzeń publiczną, zwłaszcza turystyczną. Tytułowa tematyka jest głównie omawiana w odniesieniu do obszarów

leśnych z terenów Polski południowo-wschodniej – województwa podkarpackiego, ze szczególnym uwzględnieniem terenów Regionalnej Dyrekcji Lasów Państwowych w Krośnie, a także Parków Narodowych: Magurskiego, Roztoczańskiego oraz Bieszczadzkiego. Z uwagi na charakter artykułu poza rozważaniami pozostaje tzw. dziedzictwo przyrodnicze.

W Polsce tereny leśne w wielu miejscach charakteryzują zinstytucjonalizowane, zaplanowane i celowo uczytelnione materialne pozostałości antropogeniczne, co stanowi swego rodzaju ekspozycję *in situ* – swoiste *muzeum pośród drzew* w przyrodniczo kształtowanej scenerii. Obok tak wyeksponowanych obiektów dostrzegamy również liczne przykłady materialnego dziedzictwa kulturowego, które często wpisywane jest do przewodników czy map turystycznych, oznaczane jest na szlakach turystycznych, stanowiąc jednocześnie zasób odnotowywany na różnego rodzaju forach internetowych czy portalach społecznościowych. Pierwsza grupa obiektów – eksponowanych w rozumieniu ekspozycji muzealnych na wolnym powietrzu – to w większości obiekty rozpoznane, zbadane i wpisane do ewidencji i/lub rejestru zabytków. Można uznać, że są to obiekty widoczne (odnotowane) w systemie ochrony zabytków w Polsce. Druga grupa obiektów – przede wszystkim posiadających swego rodzaju naturalne predyspozycje ekspozycyjne (np. własną formę krajobrazową), a więc niebędących obiektami celowo uczytelnianymi itp. – bardzo często znajduje się poza systemem ochrony zabytków w Polsce. Są to m.in. obiekty, które nie uzyskały statusu zabytków w wyniku dotychczasowych badań (np. okopy wojenne jeszcze kilka dekad wstecznie były ewidencjonowane podobnie jak wiele innych obiektów, m.in. z uwagi na ich wiek) lub z powodu braku wystarczającej weryfikacji czy też z braku możliwości ich pełnego rozpoznania. Choć od pewnego czasu sytuacja zmienia się na korzyść obiektów o młodszej metryce, pochodzących czy związanych np. z XIX i XX wiekiem, to nadal wiele z nich nie uzyskało wpisu do ewidencji. Dodajmy, że zasób ten w znacznym stopniu można określić jako dziedzictwo archeologiczne, które charakteryzuje się cechami definiującymi nieruchome zabytki archeologiczne (w znacznym stopniu obiekty zniszczone, zachowane w postaci deniwelacji terenowych, warstw kulturowych itp.). I właśnie ten rodzaj materialnego dziedzictwa kulturowego należy postrzegać jako element zjawiska, które wiąże się z oddolnym społecznym uczytelnianiem i (współ)kształtowaniem wiedzy o zasobach kulturowych w lasach oraz o przeszłości. Co istotne, ten rodzaj *nieformalnej ekspozycyjności*, pozbawionej często zasad obowiązujących przy zorganizowanych (zinstytucjonalizowanych itp.) ekspozycjach *in situ*, charakteryzuje jednak szereg cech i praktyk, jakie dostrzegamy w odniesieniu do formalnych ekspozycji. „Nieformalne ekspozycje” nie są oczywiście zjawiskiem, jakie charakteryzuje tylko obszary leśne w Polsce, ponieważ liczny zasób dziedzictwa kulturowego (poza ewidencją) znajduje się na terenach miejskich, wiejskich, rolniczych czy przemysłowych (szerzej na ten temat m.in. Bieńczuk, 2003; Kruczek i in., 2003; Kruczek i in., 2010; Prószyńska-Bordas, 2018; Sroczyńska, 2018). Z uwagi na przyjęty zakres terytorialny tak szerokie omówienie tytułowego zjawiska pozostaje poza ramami poniższego tekstu.

Na potrzeby niniejszej publikacji termin ekspozycja rozumiany jest miękko i nie jest utożsamiany z typową ekspozycją muzealną (wystawa muzealna) (Desvallées, Mairesse, 2020, s. 556–606). Ekspozycja definiowana jest tu jako udostępnianie – ukazanie (łac. *expositio* – wyłożenie; łac. *expono* – wystawiać, wykladać). Innymi słowy, eksponować proponuje się rozumieć jako wystawienie czegoś po dokonaniu uprzednich zabiegów, mających na celu uczytelnienie nie tyle eksponatu muzealnego, co obiektu będącego reliktem przeszłości itp., który nie został poddany pełnemu procesowi badawczemu i/lub procedurom formalnym (gromadzenia, przechowywania itd.) i/lub procesowi wystawiania muzealnego. Z pewnością doprecyzowanie tak rozumianego eksponowania może wesprzeć zdefiniowanie autora/ów tego procesu – zjawiska, mianowicie często osób niebędących profesjonalistami w zakresie muzealnictwa, zabytkoznawstwa itp.

### PODŁOŻE ANALIZY ZJAWISKA

Niniejszy tekst nawiązuje do realizowanych od 2016 roku prac oraz inwentaryzacji dziedzictwa kulturowego, w szczególności dziedzictwa archeologicznego, prowadzonych na zlecenie Dyrekcji Generalnej Lasów Państwowych przez konsorcja, których liderem był Instytut Badawczy Leśnictwa w Sękocinie Starym (2016–2020) i Biuro Urządzania Lasu i Geodezji Leśnej w Sękocinie Starym (2021–2022), przy współpracy z Fundacją Hereditas, głównym wykonawcą i liderem tematów związanych z dziedzictwem kulturowym (archeologicznym). Działania te prowadzono w ramach zadań cząstkowych kilku tematów badawczych związanych zarówno z pracami inwentaryzacyjnymi, jak i opracowaniem ich wyników: (1) Inwentaryzacja dziedzictwa kulturowego na terenie polskiej części Puszczy Białowieskiej w ramach projektu *Ocena i monitoring zmian stanu różnorodności biologicznej w Puszczy Białowieskiej na podstawie wybranych elementów przyrodniczych i kulturowych*; (2) Inwentaryzacja dziedzictwa kulturowego na terenie polskiej części Puszczy Białowieskiej w ramach projektu *Ocena i monitoring zmian stanu różnorodności biologicznej w Puszczy Białowieskiej na podstawie wybranych elementów przyrodniczych i kulturowych – kontynuacja* (Matuszkiewicz, Tabor, 2022); (3) Inwentaryzacja dziedzictwa kulturowego w ramach projektu *Ocena stanu różnorodności biologicznej w IV zgrupowaniu nadleśnictw RDLP<sup>1</sup> Krosno na podstawie wybranych elementów przyrodniczych i kulturowych*; (4) Inwentaryzacja dziedzictwa kulturowego w ramach projektu „Ocena stanu różnorodności biologicznej w wybranych nadleśnictwach RDLP Krosno na podstawie wybranych elementów przyrodniczych i kulturowych – kontynuacja”; (5) Inwentaryzacja dziedzictwa kulturowego w ramach projektu *Ocena stanu różnorodności biologicznej w wybranych nadleśnictwach RDLP Krosno na podstawie wybranych elementów przyrodniczych i kulturowych* (Zapłata, 2023). Wymienione inicjatywy zrodziły się z powstałej koncepcji, której głównymi autorami byli Krzysztof Stereńczak, le-

<sup>1</sup> Regionalna Dyrekcja Lasów Państwowych (dalej: RDLP).

śnik/geomatyk z Instytutu Badawczego Leśnictwa, oraz Rafał Zapłata, archeolog z Uniwersytetu Kardynała Stefana Wyszyńskiego w Warszawie (Zapłata, Stereńczak, 2018; Zapłata i in., 2018). Koncepcja odnosiła się w znacznym stopniu do pojawiających się w ostatnich latach nowych technologii, które w sposób wręcz rewolucyjny zmieniły metodykę badawczą na terenach leśnych. Mowa tu o lotniczym skanowaniu laserowym (akronim ALS – ang. *Airborne Laser Scanning*) (Banaszek 2015; Budziszewski, Grabowski, 2015; Zapłata i in., 2015), które stanowi podstawę do rozpoznawania (głównie) powierzchniowych pozostałości działalności człowieka w sposób wielkoobszarowy, a zarazem nieinwazyjny. Zasoby archeologiczne znajdujące się na terenach leśnych to dziedzictwo, które nadal jest w znikomym stopniu rozpoznane w Polsce, również na terenach Polski południowo-wschodniej (Parczewski i in., 2016). Od ponad dekady sytuacja ta zmienia się za sprawą włączenia do badań archeologicznych nowych technologii. Inicjatywa wsparta była również bieżącymi potrzebami Państwowego Gospodarstwa Leśnego Lasy Państwowe (dalej PGL LP lub PGL Lasy Państwowe), które wynikały z potrzeby rozpoznania terenów leśnych pod kątem obiektów zabytkowych, przy jednoczesnym wnikliwszym rozpoznaniu przeszłości badanych obszarów. Przedsięwzięcia kierowały się również potrzebą zasilenia zarządców terenów nowymi informacjami, które zostaną uwzględnione w bieżących i przyszłych działaniach gospodarczych, a także pozaprodukcyjnych. Finalnie obok zakładanych rezultatów prace dodatkowo ukazały również istnienie, skalę i charakter *nieformalnego eksponowania*.

Na kanwie tych działań, jak również analizy wybranych materiałów związanych z funkcjonowaniem nieewidencjonowanych zasobów kulturowych, podjęto próbę przekrojowego scharakteryzowania i zdefiniowania zjawiska określonego na potrzeby publikacji mianem „nieformalnej ekspozycji”. Obecnie w przestrzeni publicznej (a taką są również lasy – przynajmniej zdecydowana ich część) dość często obserwujemy liczne inicjatywy, które wprowadzają do otoczenia obiekty, a tym samym ekspozycje – wystawy, będące wynikiem celowych zabiegów, projektów itp. Wprowadzane do przestrzeni nowe obiekty, współgrające z istniejącymi, zastaną scenerią, tworzą zaplanowaną ekspozycję na otwartym powietrzu. Odmienna jednak sytuacja, w której kształt i forma ekspozycji w znacznym stopniu konstruowane są w sposób nie w pełni intencjonalny, powstając niejako w powiązaniu z procesami przyrodniczymi, gdzie natura stanowi scenerię, zmienną w czasie.

## **DOBRA KULTURY – MATERIALNE DZIEDZICTWO KULTUROWE NA TERENACH LEŚNYCH**

W Polsce dostrzegamy od pewnego czasu trojaki sposób określania wytworów człowieka, zwłaszcza tych z przeszłości, gdzie pojęciem najszerszym jest tzw. dobro kultury (również współczesnej). Jest to pojęcie obejmujące najogólniej wszystkie wytwory człowieka. Zgodnie z zapisami Ustawy o ochronie zabytków i opiece nad zabytkami z dnia 23 lipca 2003 roku (dalej: Ustawa o ochronie zabytków) oraz literaturą przedmiotu są to dobra kultury, którymi mogą być np. przedmioty ruchome lub nieruchome. Węższe

znaczenie ma określenie „dziedzictwo kulturowe” (z podziałem na niematerialne i materialne). Zarówno w Ustawie o ochronie zabytków, jak i literaturze przedmiotu jest obecne określenie, które swym znaczeniem obejmuje wytwory minionej działalności człowieka – dobra kultury z przeszłości. Terminem węższym znaczeniowo jest „zabytek”, rozumiany zgodnie z zapisami Ustawy o ochronie zabytków (art. 3 pkt 1) jako:

nieruchomość lub rzecz ruchoma, ich części lub zespoły, będące dziełem człowieka lub związane z jego działalnością i stanowiące świadectwo minionej epoki, bądź zdarzenia, których zachowanie leży w interesie społecznym ze względu na posiadaną wartość historyczną, artystyczną lub naukową.

Dodatkowo Ustawa o ochronie zabytków (art. 3 pkt 4) wydziela w ramach zbioru zabytków zabytek archeologiczny, rozumiany jako:

zabytek nieruchomy, będący powierzchnią, podziemną lub podwodną pozostałością egzystencji i działalności człowieka, złożoną z nawarstwień kulturowych i znajdujących się w nich wytworów bądź ich śladów, albo zabytek ruchomy, będący tym wytworem.

Przyjmując zatem ww. definicje i terminy od „dóbr kultury” przez „dziedzictwo kulturowe” po „zabytki (archeologiczne)” dokonywane jest wyekspozowanie w tekście tych materialnych pozostałości z przeszłości, które nie uzyskały lub też mogą nie uzyskać statusu zewidencjonowanych zabytków (archeologicznych), a które stanowią dobra kultury, a zarazem dziedzictwo kulturowe (materialne, nieruchome oraz ruchome) (na ten temat np.: Gadecki, 2014; Gaweł, 2016; Gebuza, 2019).

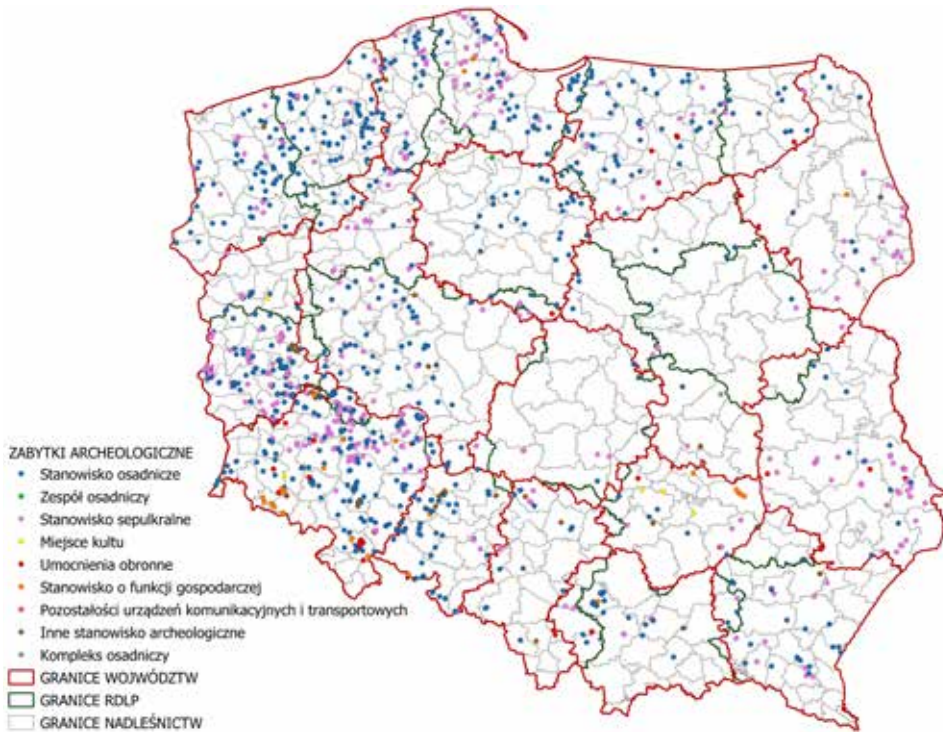
Tereny leśne w Polsce to obszar obejmujący ponad 30% kraju, który w znacznym stopniu jest zarządzany przez PGL Lasy Państwowe, będąc częścią gospodarki. W imieniu Skarbu Państwa PGL LP zarządza 77% powierzchni lasów w Polsce (około 7,5 mln z ponad 9 mln ha całej powierzchni lasów w kraju). Ich misją jest gospodarowanie wspólnym, narodowym dobrem, jakim są lasy, w sposób gwarantujący ich trwałość, ochronę i powiększanie zasobów przyrodniczych, przy uwzględnieniu oczekiwań społeczeństwa, a także potrzeby wspierania rozwoju gospodarczego Polski (wielofunkcyjna, zrównoważona gospodarka leśna). Lasy Państwowe działają na szczeblu ogólnokrajowym, regionalnym i lokalnym. Tworzą je Dyrekcja Generalna, 17 dyrekcji regionalnych i 429 nadleśnictw – podstawowych komórek organizacyjnych i gospodarczych oraz 7 zakładów krajowych i 15 zakładów regionalnych. Inaczej niż zarządcy lasów w wielu innych krajach Lasy Państwowe są samodzielną finansowo organizacją, która nie korzysta ze wsparcia podatników (Zapłata i in., 2021).

Dobra kultury na terenach leśnych można ogólnie pogrupować na związane ze współczesną działalnością człowieka oraz związane z dawną działalnością, która już nie istnieje (nie jest kontynuowana). Pierwsza grupa to obiekty będące wytworem rąk ludzkich wpisywane w przestrzeń leśną, np. różnego rodzaju pomniki, założenia krajobrazowe czy miejsca pamięci. Druga grupa, którą określilibyśmy (zawężilibyśmy) na potrzeby niniejszego tekstu jako dziedzictwo kulturowe, to m.in. historyczne zabudowania, cmentarze i groby wojenne czy ruchome pozostałości antropogenicz-

ne. W tej grupie szczególnie charakter mają obiekty widniejące w systemie ochrony zabytków w Polsce, zwłaszcza te wpisane do ewidencji, rejestru zabytków czy na listę pomników historii oraz na listę światowego dziedzictwa UNESCO. Do najliczniej reprezentowanych zabytków rejestrowych na terenach PGL LP należą zabytki nieruchome – stanowiska archeologiczne (ryc. 1), których jest ponad 1200, przede wszystkim stanowiska osadnicze (osady i grodziska – ponad 700) oraz sepulkralne (cmentarzyska, kurhany itp. – ponad 300)<sup>2</sup>. O ile pierwsza grupa zazwyczaj objęta jest opieką właściciela, fundatora czy zarządcy obiektu, o tyle grupa druga charakteryzuje się zróżnicowaną formą ochrony i zarządzania. Warto podkreślić, że tereny leśne charakteryzują się (m.in. z uwagi na środowisko leśników, bezpośrednio związane z tymi obszarami) innym rysującym się podziałem na dwie grupy zasobów kulturowych, mianowicie (1) grupę relikwów i miejsc, które w sposób bezpośredni i/lub pośredni wiążą się ze środowiskiem, historią leśnictwa itp. oraz (2) grupę pozostałych relikwów, związanych z działalnością antropogeniczną. Stąd obserwujemy w wielu sytuacjach skupienie uwagi na wydarzeniach i obiektach związanych z leśnictwem, gospodarką leśną i „ludźmi lasu” (podobne ukierunkowanie zainteresowań w stronę określonego dziedzictwa, charakterystyczne jest dla wielu innych grup zawodowych).

Na terenach leśnych odnotowujemy ponadto obiekty, które zdefiniowalibyśmy jako dziedzictwo kulturowe – znane, jednak znajdujące się poza ewidencją itd., a także obiekty nadal nierozpoznane, choć znane z przekazów źródłowych itp. (jeszcze nieodkryte lub o bliżej nieokreślonej lokalizacji itd.). Interesujące wydają się zwłaszcza obiekty rozpoznane, które jednak z różnych powodów nie zostały zaewidencjonowane, a zaistniały w przestrzeni publicznej np. z inicjatywy społeczeństwa lub zarządcy terenu (np. rozpoznanie i inwentaryzacje obiektów w ramach działań DGLP). Omawiane dziedzictwo to również szereg obiektów, które wychodząc z użycia, tradycyjnie rozumianego procesu przejścia z kultury żywej do martwej (m.in. Tabaczyński, 1964; Maetke, 1986), pozostaną przez pewien czas w stanie niszczenia – popadania w ruinę, aby zostać bezpowrotnie zniszczonymi, bez wcześniejszego objęcia ich ochroną i trwałym zabezpieczeniem. Jednak i ta część zasobów kulturowych ma szansę na przetrwanie przynajmniej w formie różnorodnej dokumentacji. Ich ekspozycyjny charakter przeniesie się tym samym do sfery wystaw fotograficznych, opisów czy zbioru danych. Omawiana grupa dziedzictwa kulturowego (nieewidencjonowanego) w pewnym sensie istnieje w ramach systemu ochrony zabytków w Polsce, jeśli spojrzeć na to z perspektywy zainteresowania tematem przedstawicieli środowiska naukowego, m.in. archeologii, historii czy dawnej architektury, stanowiących część systemu ochrony zabytków. Rozpoznawanie zasobu, a następnie upublicznienie wyników licznych badań, w różnorodnej formie, np. publikacje, geoportale (Zapłata i in., 2014), stanowi w wielu wypadkach przesłankę w procesie ewidencjonowania obiektów zabytkowych, jednak nie zawsze wszystkie obiekty przyjmą finalnie taką formę ochrony (szerzej na temat ewidencjonowania i Kart Ewidencji Zabytków Archeologicznych m.in. Oniszczuk i in., 2019). Mamy zatem obecnie pokaźną grupę materialnych po-

<sup>2</sup> Źródło: Dyrekcja Generalna Lasów Państwowych.



Ryc. 1. Mapa poglądowa z lokalizacją rejestrowych zabytków archeologicznych będących w zarządzie PGL LP (źródło: NID/DGLP)

Fig. 1. Overview map with the location of registered archaeological monuments under the management of SF NFH (source: NHI/GDSF)

zostałości antropogenicznych, które znajdują się poza systemem ochrony zabytków, a jednak istnieją materialnie (i wizualnie) w sferze publicznej, stanowiąc pozostałości o dużym znaczeniu dla społeczeństwa (Kajda i in., 2018), m.in. jako obiekty potrzebne w kulturze popularnej (Minta-Tworzowska, 2012, s. 147). Ten zasób kulturowy stanowi element zainteresowania wielu środowisk, co prowadzi często do powstawania nieformalnych ekspozycji – udostępniania i uczytelniania zasobu turystom, jak i zwiedzania przez turystów. Warto dodać, że poza środowiskiem naukowców rozpoznanie dziedzictwa kulturowego dokonuje się za sprawą działalności i aktywności różnorodnych grup społecznych, np. regionalistów czy też w związku z oddolnymi inicjatywami, co można uznać za przejaw oddolnego, społecznego i otwartego wymiaru dziedzictwa kulturowego (Pawleta, 2020, s. 173). Często dziedzictwo kulturowe jest bezpośrednio powiązane z pamięcią mieszkańców z okolic, ich lokalną historią przekazywaną kolejnym pokoleniom. Rozpoznawaniu, a zarazem wprowadzaniu do przestrzeni publicznej, współcześnie sprzyjają również nowe technologie, np. system ISOK (<https://isok.gov.pl>) / geoportal GUGiK (<https://www.geoportal.gov.pl/>) itp., zbiory danych dostępne ogółowi społeczeństwa.

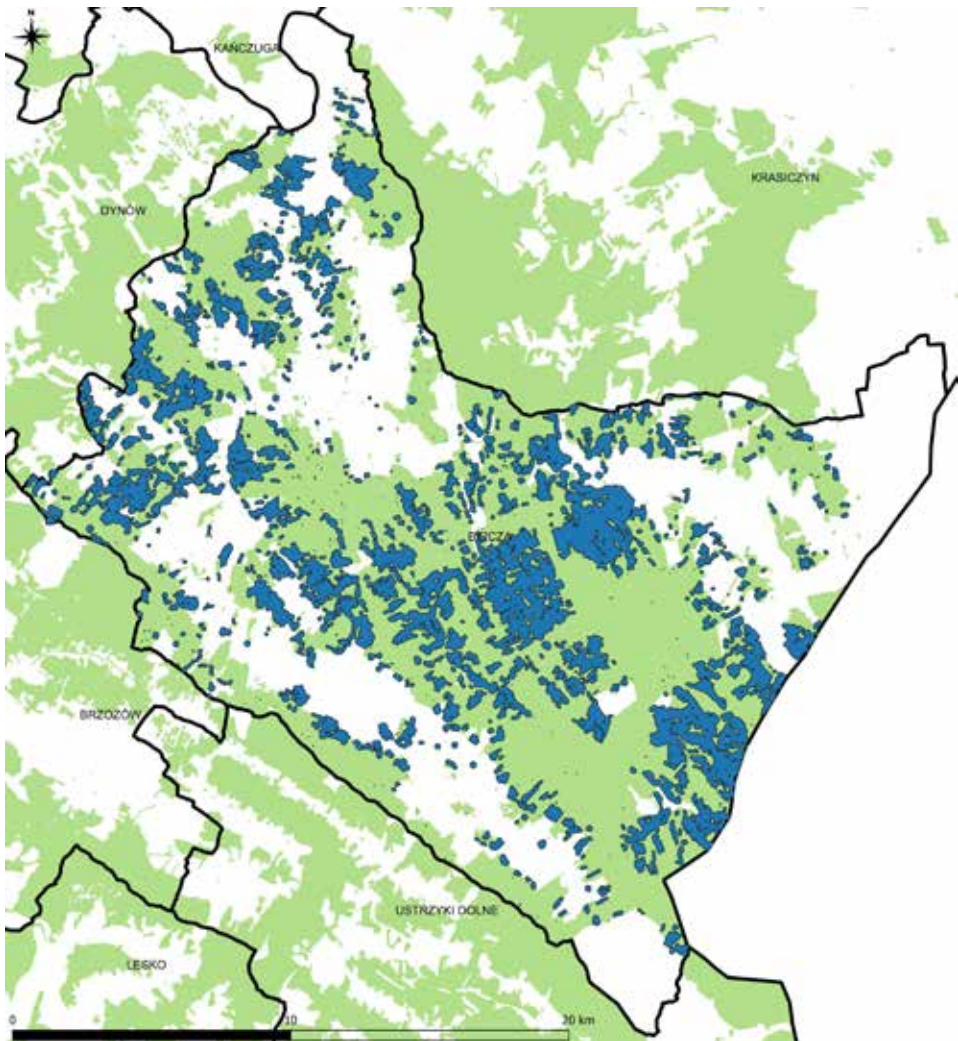
W tym miejscu warto dodać, że zarówno ilościowo, jak i powierzchniowo zasoby poza ewidencją, a tym samym potencjalne obszary nieformalnej ewidencji, to tereny często ogromne, o powierzchniach sięgających dziesiątków hektarów (np. pola bitewne, miejsca eksploatacji surowców naturalnych, dawne tereny rolnicze), liczące kilkadziesiąt czy kilkaset obiektów nieruchomości (np. skupiska mielerzy). Przykładem mogą być rozpoznane na terenie Regionalnej Dyrekcji Lasów Państwowych w Krośnie, jak i na terenie Magurskiego oraz Bieszczadzkiego Parku Narodowego pozostałości dawnego osadnictwa czy reliktywów działań wojennych (Zapłata i in., 2023, s. 134), por. ryc. 2.

### **NIEFORMALNE EKSPOZYCJE „NA WOLNYM POWIETRZU” – SPOŁECZNE I ODDOLNE INICJATYWY**

W tym miejscu można zadać pytanie, czy znane materialne dziedzictwo kulturowe jest w pełni udostępniane społeczeństwu oraz w jaki sposób jest ono udostępniane? Na pierwszą część pytania można odpowiedzieć przecząco, ponieważ liczne z obiektów znajdują się poza ogólnodostępnym obiegiem (np. zbiory prywatne, zagubione obiekty, obiekty nierozpoznane). Na drugą część pytania można odpowiedzieć, wskazując dwie formy udostępniania zasobu: (1) formalny, zinstytucjonalizowany – np. za pośrednictwem muzeów i wystaw (w tym na wolnym powietrzu) oraz (2) nieformalny, będący niejako zbiorem znajdującym się poza muzeami – np. w rękach prywatnych, a także zasobem ogólnie dostępnym dla społeczeństwa (z określonymi wyjątkami, np. parki narodowe). Ekspozycja poza formalnym obiegiem wystawieniowym to zjawisko, które w pewnym sensie wymyka się definicjom formalnych form ekspozycji i wystawiania obiektów, z czym spotykamy się w odniesieniu do zorganizowanych, zaplanowanych wystaw w tradycyjnych muzeach czy też w muzeach na wolnym powietrzu. Choć istnienie wiele elementów upodabniających taką formę ekspozycji (jak i zwiedzania) do tradycyjnej, to dostrzegamy również wiele elementów odmiennych.

W Polsce istnieją różnorodne formy uczytelniania zabytków archeologicznych (szerzej na ten temat m.in.: Chowaniec, 2010; Czopek, Górski, 2016; Pawleta, 2016) na terenach leśnych związane m.in. z działalnością muzeów, inicjatywami samorządów czy też powiązane z działaniami zarządców terenów w formie tzw. ośrodków edukacji leśnej (np. Andrzejewski, 2017). Do jednych z bardziej znanych form ekspozycji obiektów zabytkowych należą m.in. zabytki archeologiczne: (1) Wietrzychowice – cmentarzysko (określane mianem polskich piramid) w województwie kujawsko-pomorskim – rezerwat archeologiczny; (2) Węsiory – cmentarzysko kurhanowe w województwie pomorskim na terenie rezerwatu archeologiczno-przyrodniczego „Kamienne Kręgi”; (3) Grzybnica – cmentarzysko z kręgami kamiennymi w województwie zachodniopomorskim – rezerwat archeologiczny „Kamienne Kręgi w Lesie Grzybnickim”; (4) Odry – cmentarzysko kurhanowe w województwie pomorskim na terenie rezerwatu archeologiczno-przyrodniczego „Kamienne Kręgi”; (5) rezerwat archeologiczny w Sarnowie w województwie kujawsko-pomorskim;





Ryc. 2. Przykładowa wizualizacja szacunkowej powierzchni z relikami antropogenicznymi (z przyjętą 50-metrową strefą buforową wokół obiektów – około 30 tys. hektarów) o zachowanej napowierzchniowej formie na terenie Nadleśnictwa Bircza, RDLP w Krośnie (woj. podkarpackie). Obszar potencjalnych nieformalnych ekspozycji (oprac. I. Badura, R. Zapłata, źródło: Fundacja Hereditas)

Fig. 2. An example visualisation of estimated area with anthropogenic relics (with an assumed 50-metre buffer zone around the sites – approx. 30,000 hectares) of preserved surface form on the territory of the Bircza Forest Inspectorate, RDSF in Krosno (Podkarpackie Voivodeship). Area of potential informal exposures (prep. by I. Badura, R. Zapłata, Source: Hereditas Foundation)

(6) Krzemionki Opatowskie – obiekt Światowego Dziedzictwa UNESCO, województwo świętokrzyskie; czy zabytki architektury, np.: (7) piramida w Rapie w województwie warmińsko-mazurskim; (8) jak również zabytki przemysłowe – zabytki

techniki, jak np. relikty przemysłu naftowego i gazowego, województwo świętokrzyskie – Muzeum Przemysłu Naftowego i Gazowniczego im. Ignacego Łukasiewicza (Pomnik Historii). Ten rodzaj uczytelniania i udostępniania społeczeństwu obiektów zabytkowych charakteryzuje się m.in. zorganizowaną formułą, monitorowaniem obiektów, jak i naukowo-informacyjną oprawą w formie warstwy informacyjnej (tablice, przewodnicy itp.). Ekspozycje te stanowią przykład obiektów zaewidencjonowanych, poddanych badaniom, a zarazem objętych formalną procedurą ekspozycjonowania i zwiedzania.

Ekspozycjonowanie dóbr kultury na wolnym powietrzu, zwłaszcza dzięki muzeom na wolnym powietrzu, ma nie tylko swoją długą i bogatą historię, ale też współczesną odsłonę, często praktykowaną również w środowisku leśnym lub w jego najbliższym otoczeniu. Taka formuła jest chyba najbliższa omawianej *nieformalnej ekspozycji*, wykazując wręcz podobieństwa i wzorowanie się na muzeach na wolnym powietrzu. Za zasadnicze jednak różnice oddzielające omawiane formy ekspozycji – formalną od nieformalnej – można uznać takie, jak (nie zawsze występujące łącznie): (1) brak instytucjonalnej opieki, zarządzania itd. nad określonym miejscem, obiektem lub grupami obiektów, która to instytucja ustawowo i statutowo zajmuje się dobrami kultury, ich gromadzeniem, przechowywaniem i ekspozycjonowaniem, jak np. muzeum; (2) niezaplanowany, pozbawiony scenariusza sposób uczytelniania i udostępniania obiektów; (3) ekspozycjonowanie i uczytelnianie organizowane przez oddolne działania społeczeństwa, osoby spoza branży konserwatorsko-muzealniczej, przedstawiciele grup zawodowych niezwiązanych z zabytkami; (4) swobodny, niekontrolowany w sposób bezpośredni (odwiedzanie dóbr kultury, przy okazji obiektów przyrodniczych), (często) darmowy sposób zwiedzania miejsc i obiektów; (5) brak pełnej i/lub merytorycznie przygotowanej informacji, z pozostawieniem dużej swobody interpretacyjnej zwiedzającemu podczas obcowania z omawianymi miejscami i obiektami; (6) brak spełniania formalnych wymogów, jakie definiują formalną ekspozycję, zbiór obiektów, np. choćby brak zaewidencjonowania; (7) brak jednoznacznych granic występowania ekspozycjonowanego dziedzictwa kulturowego, a tym samym brak wyznaczania ostrych granic zwiedzania.

Można przyjąć, że *nieformalną ekspozycję* kształtuje kilka elementów: (1) istnienie obiektów *in situ* – posiadających własną rzeźbę krajobrazową (bez konieczności wprowadzania jakichkolwiek elementów uczytelniających materialnie pozostałości, takich jak np. częściowa rekonstrukcja kształtu dawnego kopca granicznego), (2) rozpoznanie zasobu (uświadomienie jego istnienia) przez kogokolwiek wraz z jakąkolwiek formą wpisania informacji o tych obiektach w przestrzeń publiczną (przewodnik turystyczny, znaki informacyjne w miejscu występowania obiektów itp.), (3) dostępność terenu dla turystów (oraz innych osób przebywających w lasach). Do elementów wzmacniających istnienie i charakterystykę omawianych ekspozycji zaliczylibyśmy dodatkowo m.in.: (a) uczytelnienie obiektów (np. przez uporządkowanie terenu, usunięcie niskiej czy średniej roślinności); (b) rozbudowa sieci szlaków leśnych, z ukierunkowaniem na wskazane obiekty. W Polsce nie wszystkie tereny umożliwiają powstanie nieformalnych ekspozycji, gdyż część obszarów leśnych to parki narodowe,

gdzie istnieją ograniczenia w poruszaniu się po tych terenach. Obszary leśne to również tereny prywatne, często w charakterze terenów zamkniętych, jak i tereny objęte szczególną formą gospodarki leśnej, z zakazem wstępu (np. wycinka czy ogrodzone szkółki leśne). Poza tym na obszarach leśnych odnotowujemy tereny wojskowe, zamknięte dla ogółu społeczeństwa, jak i tereny z odnotowanymi zagrożeniami, wyłączonymi z udostępniania osobom postronnym (np. osuwiska aktywne).

Próbę definicji *nieformalnej ekspozycji* (i zwiedzania) można w pewnym stopniu odnieść do funkcjonującego w literaturze przedmiotu terminu muzealizować/umuzealiać, co wg *Słownika encyklopedycznego muzeologii* znaczy:

Wydobyć fizycznie bądź wyodrębnić prawnie autentyczną rzecz, przedmiot lub grupę przedmiotów z oryginalnego środowiska/kontekstu przez działania fizyczne lub na drodze decyzji administracyjnej, nadając temu przedmiotowi status obiektu dziedzictwa. (Desvallées, Mairesse, 2020, s. 725)

Przytoczoną definicję potraktujmy jednak jako wsparcie dla zdefiniowania *nieformalnej ekspozycji*, która w pewnym stopniu odpowiadałaby tak rozumianej muzealizacji. Otóż w omawianym zjawisku dostrzegamy choćby „fizyczne wydobyć” rzeczy, przedmiotu lub grupy obiektów „przez działania fizyczne”, nawet w niektórych sytuacjach na „drodze decyzji administracyjnej” (działania Lasów Państwowych), z nadaniem statusu „obektu dziedzictwa”. Rozciągnięcie terminu muzealizacji na praktyki związane z nieformalną ekspozycją nie może być w pełni akceptowane, ponieważ przytoczona definicja odnosi się do muzeum (instytucji), a nie określonych praktyk społecznych, niewpisujących się w statutową działalność i definicję tych instytucji. W doprecyzowaniu definicji nieformalnej ekspozycji może pomóc też zabieg polegający na określeniu elementów, które definiują formalne muzeum i ekspozycję, a dalej ich braku przy nieformalnej ekspozycji (definicja muzeum – patrz *Słownik encyklopedyczny muzeologii*, hasło: Muzeum (Mairesse, 2020, s. 351–412 – o nowej definicji muzeum m.in. Folga-Januszewska, 2020; Zeidler, 2023).

Idąc dalej, warto wstępnie określić, kim są zwiedzający (nieformalne ekspozycje), jak i czym jest samo zwiedzanie. Zwiedzający to głównie turyści i/lub osoby przebywające na terenach leśnych, w tym m.in. poszukiwacze skarbów, *urban eksplorery*, praktykujący *bushcrafting*, a także grzybiarze. Pośród osób o szczególnym zainteresowaniu niektórymi miejscami czy obiektami należy wymienić przedstawicieli społeczności bezpośrednio związanych z tym dziedzictwem kulturowym, np. mieszkańców lub potomków mieszkańców dawnych wsi, opuszczonych miejsc pracy czy uczestników dawnych wydarzeń (np. żołnierze wyklęci, ich rodziny). Środowiskiem zainteresowanym tymi miejscami, zarazem grupą zwiedzających, są sami leśnicy mający często szczególnie stosunek do omawianych miejsc. Przejawia się to w postaci organizowanych spotkań z okazji rocznic i upamiętniania określonych wydarzeń. Bez wątpienia pośród zwiedzających należy wymienić osoby lub środowiska, które w różnorodny sposób wiążą się z określonymi miejscami i/lub obiektami, jak np. neopoganie w Węsiarach (Pawleta, 2016, s. 415).



Ryc. 3. Przykład obiektów nieruchomych i ruchomych. Magurski Park Narodowy – Świerzowa Ruda. Relikty cerkwi – informacje upowszechniane w internecie (fot. E. Kuciewicz, źródło: Fundacja Hereditas)

Fig. 3. Example of immovable and movable artefacts. Magurski National Park – Świerzowa Ruda. Relics of an Orthodox church – information disseminated on the internet (photo by E. Kuciewicz, source: Hereditas Foundation)

Natomiast samo zwiedzanie należałoby ująć jako praktykę, która wymyka się muzealnej definicji (choć w odniesieniu do niektórych osób jest do niej zbliżona), będąc raczej formą swobodnej obserwacji, dostrzegania czy poznawania uczynianych obiektów. Często samo zjawisko poszukiwania i odwiedzania niektórych obiektów (przez określone grupy) nabiera charakteru wypraw, z namiastką eksploracji wizualnej, np. fotograficznej. Analizując nieformalne sposoby uczyniania dziedzictwa kulturowego, warto również wskazać różnorodnych odbiorców ze względu na kryterium wstępnej wiedzy i informacji o dziedzictwie kulturowym, mianowicie: (1) osoby z jakąkolwiek informacją o obiektach w danym miejscu; (2) osoby bez jakichkolwiek informacji o zasobie, który „napotykają” na swojej drodze podczas spacerów i wypraw leśnych.

Materialne relikty działalności człowieka na terenach leśnych w Polsce można zwiedzać m.in. bez opłat, o dowolnej porze, bez udziału przewodnika. Te swoiste „ekspozycje ogólnodostępne”, powstające bez scenariusza, niejako wyłaniające się w procesie społecznego zwiększania wiedzy o funkcji i znaczeniu tych obiektów (np. przez grupy tzw. detektorystów – poszukiwaczy), warto również widzieć jako laboratorium społecznej odpowiedzialności i troski o dobra kultury, pozostające bez

nadzoru, monitorowania i stałej kontroli. Miarą wspomnianej społecznej odpowiedzialności może być m.in. skala i zakres niszczenia tych obiektów, a zarazem rozmiary ich zachowania (mając na uwadze również pozaludzkie, czyli naturalne procesy niszczenia zasobów kulturowych, np. osuwiska).

W praktyce turystycznej omawiane materialne dziedzictwo kulturowe pozostające poza ewidencją systemu ochrony zabytków w Polsce bez wątpienia stanowi element wpisany (wpisywany) do przestrzeni turystycznej w różnorodnej formule. Część obiektów uczytelniana jest w terenie (*in situ*) przez działania mające na celu dbanie o obiekty, ich zachowanie i wyeksponowanie (co charakteryzuje różne inicjatywy społeczne, jak i działania zarządców terenu, np. Lasy Państwowe). Część z tych zasobów uzyskuje różnorodną warstwę informacyjną w miejscu ich występowania i/lub w najbliższym otoczeniu, m.in. na szlakach czy ścieżkach śródleśnych. Liczne z tych obiektów istnienie w przestrzeni publicznej zawdzięczają informacjom rozpowszechnianym, zamieszczanym np. w mediach czy publikacjach popularnonaukowych (Marszałek, 2015). Zainteresowanie licznymi obiektami, ich eksponowaniem, jak i zwiedzaniem bez wątpienia wpisuje się w zjawisko określane mianem „demokratyzacji przeszłości”, będąc wyrazem coraz większego zainteresowania społeczeństwa przeszłością (Pawleta, 2021, s. 314–316).



Ryc. 4. Relikty kapliczki przydrożnej, Nadleśnictwo Bircza, RDLP w Krośnie, woj. podkarpackie (fot. R. Zapłata)

Fig. 4. Relics of a wayside shrine, Bircza Forest District, Regional Directorate of State Forests in Krosno, Subcarpathian Province (photo by R. Zapłata)

Dopełniając wstępnej charakterystyki omawianego zjawiska, można dodać, że część zasobów kulturowych, nieewidencjonowanych, dzieli się na dwie zasadnicze podgrupy na terenach leśnych: (1) obiekty czytelne dla nielicznych, ale pozostające poza rozpoznaniem (całkowitym lub częściowym), np. zarządcy terenu (m.in. obiekty o nieczytelnej lub słabo czytelnej formie terenowej pola bitew historycznych, cmentarzyska płaskie) oraz (2) obiekty objęte określonymi działaniami zarządcy, środowisk czy instytucji, które są czytelne i objęte sformalizowanymi działaniami, np. wybrane relikty dawnych osad, opuszczonych cmentarzy czy porzuconych kapliczek (ryc. 4) w woj. podkarpackim – tereny RDLP w Krośnie. Grupa pierwsza to zazwyczaj obiekty pozostające poza świadomością i wiedzą zarządców czy właścicieli terenu, często znana określonym grupom osób (np. „wyspecjalizowani” turyści, tzw. poszukiwacze skarbów, *urban explorerzy* itp.). Druga grupa obiektów, znana, choć objęta sformalizowanymi działaniami np. zarządcy terenu (prace porządkowe), jednak eksponowana bez udziału narzędzi i aparatu charakterystycznego dla instytucji muzealnych.

## PODSUMOWANIE

Podsumowując wstępnie zarysowane zjawisko nieformalnego eksponowania i zwiedzania zasobów kulturowych na terenach leśnych w Polsce, można skonstatować, że pod wieloma względami jest to zjawisko pozytywnie nacechowane, angażujące społeczeństwo (na terenach leśnych szczególnie środowiska leśników), a także ukazujące jego pozytywny stosunek do przeszłości i dziedzictwa kulturowego. Niestety zarówno ten ogromny zasób dóbr kultury (pozaewidencyjny), jak i szereg nieformalnych inicjatyw powoduje, że tego typu działania wymykają się zasadom obowiązującym w środowiskach muzealnych, konserwatorskich itd. Bez wątpienia w obliczu takiej sytuacji rodzi się potrzeba rozpoznania, inwentaryzacji i ewidencjonowania materialnego dziedzictwa kulturowego, co pozwoli (w pewnym stopniu) na wyeliminowanie wielu mankamentów omawianego zjawiska. Warto zauważyć, że w Polsce brakuje regulacji prawnych, które określałyby i nakładały nie tylko na różne grupy zawodowe, ale też instytucje zarządzające terenami leśnymi obowiązek oraz charakter „zajmowania się” obiektami nieewidencjonowanych, stanowiącymi jednak dziedzictwo kulturowe (Zalasińska, 2020). Tutaj raczej spotykamy się z dobrą wolą zarządcy (zarówno państwowego, jak i prywatnego). Taka sytuacja powoduje, że w wielu sytuacjach eksponowane obiekty wyznaczane są wg niejednorodnych kryteriów ich doboru, podlegając swego rodzaju waloryzowaniu poza systemem ochrony zabytków. Niebezpieczeństwo niszczenia obiektów nieformalnie eksponowanych, ujawnianych w zarysowanych przestrzeniach informacyjnych, otwiera m.in. dostęp do dokładnej lokalizacji obiektów, a tym samym naraża na nielegalne działania. Choć społeczeństwo stanowi ważny element w omawianym zjawisku, to warto jednak zwrócić uwagę, że część społeczeństwa niestety doprowadza do niszczenia nieewidencjonowanych zasobów kulturowych. Zniszczenia są często pochodną nieświadomych działań, szkodzących omawianym obiektom

(np. działania gospodarcze), ale są i takie, które powstają w wyniku świadomych działań (np. nielegalne poszukiwania zabytków).

Obserwując obecne tendencje i tempo ewidencjonowania wielu obiektów antropogenicznych, należy się spodziewać, że opisywany stan nieformalnego eksponowania i zwiedzania wielu miejsc będzie nadal trwał. Uwzględniając również pojawianie się nowych tego typu zasobów, można przypuszczać, że będzie to proces nieskończony, a więc i niezbywalny oraz definiujący społeczeństwo, kulturę, jak i samo dziedzictwo kulturowe. Zakładając, że zainteresowanie zwiedzaniem obiektów nieewidencjonowanych jest stałym elementem towarzyszącym naszej kulturze, warto zatem wzmocnić procesy, które pozwolą na jak najtrwalsze ich zachowanie. Bez wątpienia będzie to edukacja i uświadamianie społeczeństwa o ich wartości, bezpowrotnej przemijalności oraz zachowaniu pamięci o minionych pokoleniach. Edukacje w tym zakresie warto wzmocnić przynajmniej w dwojakim zakresie: (1) uświadamiania i troski o pozostawianie części takiego zasobu (tutaj zasadne będą m.in. działania dotyczące waloryzowania dziedzictwa), a zarazem (2) w zakresie dokumentowania przemijających śladów ludzkiej aktywności. Dla terenów leśnych w Polsce, a zwłaszcza dla grup zawodowych związanych z lasami, niezwykle cennym byłoby wpisanie w proces kształcenia zajęć z zakresu dziedzictwa kulturowego na terenach leśnych, co dodatkowo wzmocni świadomość środowisk związanych z lasami.

Warto również podkreślić, że omawiane zjawisko w swym założeniu (działania oddolne itp.) budowane jest na dobrych intencjach, charakteryzuje się jednak pewnymi słabymi stronami, wykazanymi w tekście m.in. w postaci braków określających zjawisko. Warto zatem potraktować nieformalne ekspozycje jako wyzwanie dla środowisk związanych z ochroną dziedzictwa kulturowego, a zarazem stan przejściowy – przedsięwzięcie do objęcia ich profesjonalną opieką i merytorycznym podejściem, celem wyeliminowania m.in. błędnego rozumienia obiektów, nadinterpretacji. W wielu sytuacjach dostrzegamy społeczne działania o amatorskim podłożu, które mimo dobrych intencji, mogą szkodzić nie tylko odbiorcom, ale też samemu dziedzictwu.

## BIBLIOGRAFIA

- Andrzejewski, A. (2017). Rezerwaty przyrodniczo-archeologiczne w Odrach i Leśnie – doświadczenia wieloletniej współpracy archeologów z leśnikami. W: J. Wysocki (red.), *Dziedzictwo kulturowe w lasach. Konserwacja zapobiegawcza środowiska*, t. 4 (s. 129–140). Warszawa – Zielona Góra: Fundacja Archeologiczna.
- Archeologiczne Zdjęcie Polski, Instrukcja sporządzania dokumentacji badan powierzchniowych oraz wypełniania Karty Ewidencji Zabytku Archeologicznego, Krajowy program ochrony zabytków i opieki nad zabytkami na lata 2014–2017* (2016). Warszawa: Narodowy Instytut Dziedzictwa.
- Banaszek, Ł. (2015). *Przeszłe krajobrazy w chmurze punktów*. Poznań: Wydawnictwo Naukowe UAM.
- Bieńczyk, G. (2003). *Krajoznawstwo i jego związki z turystyką*. Warszawa: Wyższa Szkoła Ekonomiczna.
- Budziszewski, J., Grabowski, M. (2015). Zasoby archeologiczne na terenach polskich lasów. W: D. J. Gwiazdowicz, Rykowski, K. (red.), *Materiały trzeciego panelu ekspertów w ramach prac nad Narodowym Programem Leśnym. Dziedzictwo. Lasy i gospodarka leśna w kulturze i dziedzictwie narodowym* (s. 207–218). Sękocin Stary: Instytut Badawczy Leśnictwa.

- Chowaniec, R. (2010). *Dziedzictwo archeologiczne w Polsce: formy edukacji i popularyzacji*. Warszawa: Wydawnictwo Instytutu Archeologii.
- Czopek, S., Górski, J. (red.) (2016). *Między nauką a popularyzacją: muzea i parki archeologiczne*. Kraków: Universitas.
- Desvallées, A., Mairesse, F. (red.) / Folga-Januszewska D. (red. wyd. pol.). (2020). *Słownik encyklopedyczny muzeologii* (K. Bartkiewicz, D. Folga-Januszewska, tłum.). Warszawa: Muzeum Pałac Króla Jana II w Wilanowie.
- Folga-Januszewska, D. (2020). Dzieje pojęcia muzeum i problemy współczesne – wprowadzenie do dyskusji nad nową definicją muzeum ICOM. *Muzealnictwo*, 61, 39–57.
- Gadecki, B. (2014). *Ochrona podwodnego dziedzictwa kultury. Aspekty prawnokarne i kryminologiczne*. Warszawa: C.H. Beck.
- Gawel, Ł. (2016). Dziedzictwo kulturowe – ustalenia podstawowe. W: A. Jagielska-Burduk, W. Szafranski, Ł. Gawel (red. A. Jagielska-Burduk), *Mechanizmy prawne zarządzania dziedzictwem kultury* (s. 15–26). Gdańsk – Warszawa: Wydawnictwo Uniwersytetu Gdańskiego.
- Gebuza, A. (2019). Ewolucja pojęcia dóbr kultury w konwencjach UNESCO. W: J. Helios, W. Jedlecka, A. Kwieciński (red.), *Prawo wobec wyzwań współczesności. Wybrane problemy teoretycznoprawne i dogmatycznoprawne* (s. 77–86). Wrocław: E-Wydawnictwo. Prawnicza i Ekonomiczna Biblioteka Cyfrowa. Wydział Prawa, Administracji i Ekonomii Uniwersytetu Wrocławskiego.
- Kajda, K., Pawleta, M., Marciniak, A. (2018). Archeologia, dziedzictwo archeologiczne i ich społeczne znaczenie w oczach współczesnych Polaków. *Folia Praehistorica Posnaniensia*, 22, 71–84.
- Kruczek, Z., Kurek, A., Nowacki, M. (2003). *Krajoznawstwo. Zarys teorii i metodyki*. Kraków: Proksenia.
- Kruczek, Z., Kurek, A., Nowacki, M. (2010). *Krajoznawstwo. Teoria i metodyka*. Kraków: Proksenia.
- Matzke, G. (1986). Źródła archeologiczne jako odwzorowanie procesu społeczno-kulturowego. W: W. Hensel, G. Donato, S. Tabaczyński (red.), *Teoria i praktyka badań archeologicznych*, t. 1: *Przesłanki metodologiczne* (s. 246–302). Warszawa: Wydawnictwo Ossolineum.
- Mairesse, F. (2020). Muzeum. W: A. Desvallées, F. Mairesse (red.) / D. Folga-Januszewska (red. wyd. pol.). *Słownik encyklopedyczny muzeologii* (K. Bartkiewicz, D. Folga-Januszewska, tłum.) (s. 351–412). Warszawa: Muzeum Pałac Króla Jana II w Wilanowie.
- Marszałek, E. (2015). *Opowieści karpackiego lasu*. Krosno: Carpathia.
- Matuszkiewicz, J., Tabor, J. (red.). (2022). *Inwentaryzacja wybranych elementów przyrodniczych i kulturowych Puszczy Białowieskiej*. Sękocin Stary: Instytut Badawczy Leśnictwa.
- Minta-Tworzowska, D. (2012). Źródło/Ślad/Artefakt/Rzecz/Przedmiot. W: S. Tabaczyński, A. Marciniak, D. Cyngot, A. Zalewska (red.). *Przeszłość społeczna. Próba konceptualizacji* (s. 137–161). Kraków: Instytut Archeologii i Etnologii PAN.
- Oniszczuk, A., Misiuk, Z., Makowska, A., Wrzosek, J., Sekuła, M. (2019). *Standardy prowadzenia badań archeologicznych*, cz. 1: *Badania nieinwazyjne lądowe*. Warszawa: Narodowy Instytut Dziedzictwa.
- Parczewski, M., Pelisiak, A., Szczepanek, K. (2016). Bieszczady zachodnie w pradziejach i w średniowieczu w świetle danych archeologicznych oraz palinologicznych. W: J. Wolski (red.), *Bojkowszczyzna zachodnia – wczoraj, dziś i jutro*, t. 1 (s. 315–359). Warszawa: Instytut Geografii i Przestrzennego Zagospodarowania im. Stanisława Leszczyckiego, Polska Akademia Nauk.
- Pawleta, M. (2016). *Przeszłość we współczesności. Studium metodologiczne archeologicznie kreowanej przeszłości w przeszłości społecznej*. Poznań: Wydawnictwo Naukowe UAM.
- Pawleta, M. (2020). Archeologia odpowiedzialna społecznie. Działania z zakresu public i community archaeology w Polsce. *Folia Praehistorica Posnaniensia*, 25, 149–167.
- Pawleta, M. (2021). The attitudes of the contemporary Poles towards the archaeological past. *Folia Praehistorica Posnaniensia*, 26, 309–329.
- Prószyńska-Bordas, H. (2018). *Krajoznawstwo – tradycja i współczesność*. Warszawa: Difin.
- Sroczyńska, J. (2018). *Prezentacja interpretacyjna zabytków architektury w ochronie dziedzictwa kulturowego*. Kraków: Wydawnictwo Politechniki Krakowskiej.
- Tabaczyński, S. (1964). O aktualnych problemach warsztatu badawczego prahistoryka. *Archeologia Polski*, 9(1–2), 223–265.



- Ustawa z 23 lipca 2003 r. o ochronie zabytków i opiece nad zabytkami*, Dz.U. 2003 nr 162, poz. 1568.
- Zalasińska, K. (2020). *Ustawa o ochronie zabytków i opiece nad zabytkami. Komentarz*. Warszawa: C. H. Beck.
- Zapłata, R., (red.). (2023). *Raport końcowy, cz. 2: Opracowanie dziedzictwa kulturowego – przekrojowe ukazanie przeszłości antropogenicznej terenów leśnych, ze szczególnym uwzględnieniem XIX i I poł. XX w., wraz z geobazą danych o zasobach leśnych*. Warszawa: Fundacja Hereditas / Biuro Urządzenia Lasu i Geodezji Leśnej (mps w archiwum DGLP).
- Zapłata, R., Bałazy, R., Lewicki, J., Zawila-Niedźwiecki, T. (2015). Dziedzictwo kulturowe w lasach. Zabytki architektury, przemysłu, historyczne fortyfikacje i zasoby archeologiczne. Trudne wyzwania i interdyscyplinarne strategie ochrony. W: D. J. Gwiazdowicz, K. Rykowski (red.), *Materiały trzeciego panelu ekspertów w ramach prac nad Narodowym Programem Leśnym. Dziedzictwo. Lasy i gospodarka leśna w kulturze i dziedzictwie narodowym* (s. 340–353). Sękocin Stary: Instytut Badawczy Leśnictwa.
- Zapłata, R., Juszczyk, K., Stereńczak, K. (2021) Zrównoważony rozwój – obszary leśne i dziedzictwo kulturowe. W: M. Pawleta, A. Marcinak (red.), *Dziedzictwo archeologiczne wobec wyzwań zrównoważonego rozwoju* (s. 157–189). Kraków: Universitas / Oddział Polskiej Akademii Nauk w Poznaniu.
- Zapłata, R., Kocańda, P., Grześkowiak, M. (2023). Część archeologiczna – nieruchomości dziedzictwo materialne terenów leśnych RDLP w Krośnie oraz Parków Narodowych: Bieszczadzkiego, Magurskiego i Roztoczańskiego w świetle wstępnego rozpoznania w latach 2016–2022. W: R. Zapłata (red.), *Raport końcowy, cz. 2: Opracowanie dziedzictwa kulturowego – przekrojowe ukazanie przeszłości antropogenicznej terenów leśnych, ze szczególnym uwzględnieniem XIX i I poł. XX w., wraz z geobazą danych o zasobach leśnych* (s. 31–271). Warszawa: Fundacja Hereditas / Biuro Urządzenia Lasu i Geodezji Leśnej (mps w archiwum DGLP).
- Zapłata, R., Stereńczak, K. (2018). Archaeological heritage in forested areas – challenges, problems and solutions. *Raport*, 13, 117–128.
- Zapłata, R., Stereńczak, K., Kraszewski, B. (2018). Wielkoobszarowe badania dziedzictwa archeologicznego na terenach leśnych. *Kurier Konserwatorski*, 15, 47–51.
- Zapłata, R., Szady B., Stereńczak K. (red.) (2014). *Laserowi Odkrywcy. Nieinwazyjne badanie i dokumentowanie obiektów archeologicznych i historycznych województwa świętokrzyskiego*. Stare Babice: Fundacja Centrum Geohistorii.
- Zeidler, K. (2023). Konsekwencje normatywnoprawne przyjęcia nowej definicji muzeum ICOM. *Muzealnictwo* 64, 108–111.

## NON-FORMAL EXHIBITION OF TANGIBLE CULTURAL HERITAGE – ARCHAEOLOGICAL HERITAGE IN FOREST AREAS IN POLAND

### Summary

In Poland, especially in forest areas, we observe a phenomenon that has the character of *non-formal exhibition* of tangible cultural heritage, especially archaeological heritage. In connection with the above, the article undertakes a preliminary and cross-sectional discussion of the above-mentioned phenomenon (informal exposition, as well as informal visiting), as well as selected practices related to this phenomenon (e.g. recognition of material relics, taking care of these resources, their commemoration), and referring to some of the material cultural heritage existing in Poland. Indirectly, the publication discusses specific processes that make visible cultural resources that are outside the register of monuments, as well as processes that inscribe the above-mentioned cultural assets into public space, especially tourist space. The title topic is mainly discussed in relation to the forest

areas of south-eastern Poland – the Podkarpackie Voivodeship, with particular emphasis on the areas of the Regional Directorate of State Forests in Krosno, as well as the National Parks: Magurski, Roztoczański and Bieszczadzki.

The term non-formal exhibition is understood softly in the article, and is not identified with a typical museum display (museum exhibition). The title exhibition is defined as making available – showing. In other words, to exhibit is proposed to be understood as the display of something, after prior procedures have been made to authenticate not so much a museum exhibit as an object that is a relic of the past, etc., which has not been subjected to a full research process and/or formal procedures (collection, storage, etc.) and/or the process of museum exhibition. The clarification of exhibiting understood in this way is supported in the article by the definition of the author(s) of this process-phenomenon, namely often people who are not professionals in the field of museology, historicism, etc.

The article consists of four main parts, entitled: (1) “Introduction”, (2) ‘Background to the analysis of the phenomenon”, (3) “Cultural assets – cultural heritage in woodlands”, (4) “Non-formal «outdoor» exhibition” – social and grassroots initiatives, (5) “Summary”. In the first parts (1 and 2), the objectives, the understanding of the title phenomenon and the background to its analysis are presented. The next section (3) presents an understanding of cultural assets and heritage, its cross-cutting characteristics in forest areas. This section also develops the issue of heritage outside the conservation system – outside the formal register of monuments. The next section (4) discusses “non-formal exhibition”, where a proposal for its definition is represented, with examples of this phenomenon shown. The whole is concluded with a summary (5), together with conclusions and postulates, which indicate, among other things, the need for a more thorough treatment of the problem.