

**ODSŁONIĆ – UDOSTĘPNIĆ – UCZYTELNIĆ.
DZIEDZICTWO KULTUROWE *IN SITU* –
PRZYKŁAD RUINY ZAMKU BISKUPÓW KRAKOWSKICH
W IŁŻY**

REVEAL – MAKE AVAILABLE – MAKE READABLE.
CULTURAL HERITAGE *IN SITU* – AN EXAMPLE OF THE RUINS
OF THE CASTLE OF THE CRAKOW BISHOPS IN IŁŻA

Rafał Zapłata

Instytut Informatyki, Wydział Matematyczno-Przyrodniczy,
Szkoła Nauk Ścisłych Uniwersytet Kardynała Stefana Wyszyńskiego w Warszawie,
ul. Wóycickiego 1/3, bud. 23, 01-938 Warszawa
<https://orcid.org/0000-0002-6222-0821>
r.zaplata@uksw.edu.pl

ABSTRACT: The text refers to issues from the border of museology (in the open air), as well as archaeology and historic architecture. The aim of the article is to provide an introductory discussion of contemporary problems and issues related to revealing, making available and making readable cultural heritage – especially immovable historic objects, including architectural monuments and their subsurface elements – in situ, in the open air. The article is a voice in the discussion on the forms and methods of exhibiting cultural heritage in situ, with reference to the example of the ruins of the castle of the Crakow bishops in Iłża, in particular to those elements of historic buildings that are gradually being uncovered by archaeological research.

KEYWORDS: reveal, make available, make readable, presentation, exhibition/exhibition, musealization, paramuseum, tourism, castle ruin, Iłża

Współczesne muzealnictwo, jak i ekspozycyjność – prezentacja dziedzictwa (nawiązując do Karty ds. Interpretacji i Prezentacji Miejsc Dziedzictwa Kulturowego – Charter on the Interpretation and Presentation of Cultural Heritage Sites – ICOMOS, 2008; Sroczyńska, 2015) na wolnym powietrzu są niezbywalnym

elementem m.in. kształtowania przestrzeni turystycznej, od zawsze borykającym się z problemem *uczytelniania* dziedzictwa kulturowego *in situ*, w warunkach terenowych. Zagadnienie to było i jest nadal omawiane w literaturze przedmiotu (np. Sroczyńska, 2015; Czopek, Górski, 2016; Pawleta, 2016) oraz w dyskusjach środowisk muzealników, konserwatorów itd., zarówno od strony praktycznej – technicznej (ekspozycja na wolnym powietrzu, zabezpieczanie eksponatów itp.), jak i od strony teoretycznej, gdzie wyzwaniem jest prezentowanie zwiedzającym m.in. nieczytelnych, podpowierzchniowych obiektów i/lub elementów zabytkowego założenia, często fragmentarycznie zachowanych. Pytania o to, co i jak ekspozycjonować, stanowią podstawę wielu inicjatyw ekspozycyjnych, w których krzyżują się problemy natury konserwatorskiej (w tym kwestie rekonstrukcji, anastylozy itp.) oraz wystawienniczej.

Celem artykułu jest wstępne omówienie współczesnych problemów i zagadnień *odślania* – *udostępniania* – *uczytelniania* dziedzictwa kulturowego (zabytkowych obiektów nieruchomych, ze szczególnym uwzględnieniem zabytków architektury, i ich elementów podpowierzchniowych) *in situ*, na wolnym powietrzu. Celem pośrednim jest opis sytuacji przykładowego obiektu, jakim jest ruina zamku biskupów krakowskich w Iłży, charakteryzującego się wysoką wartością historycznej formy architektonicznej, wysokim znaczeniem kulturowym i krajobrazowym, z ukierunkowaniem uwagi na zagadnienie odślania, udostępniania i uczytelniania m.in. archeologicznego wymiaru tego zabytku. Tytułowy obiekt wpisany do rejestru zabytków nieruchomych stanowi jeden z wielu przykładów tego typu obiektów w Polsce, jak i na świecie, które w różnorodny sposób są prezentowane turystom. Szczególnym zagadnieniem trwałych ruin są ich nieodślonięte, niedostępne i nieczytelne (zazwyczaj podpowierzchniowe, często zniszczone, fragmentarycznie zachowane) elementy, które mają swój specyficzny potencjał ekspozycyjny. W artykule samo uczytelnianie, poprzedzone i wzmocnione różnymi zabiegami, rozumiane jest jako w pewnym sensie również forma *przekształcania* obiektu zabytkowego, zwłaszcza ruiny rozumianej ogólnie jako obiekt, „który utracił swoją pierwotną formę i substancję w stopniu, który doprowadził do utraty jego potencjalnej integralności jako konstrukcji funkcjonalnej” (Feilden, Jokilehto, 1998, za: Le Blanc, 2021, s. 588).

Literatura przedmiotu w różnorodny sposób odnosi się do uczytelniania tego typu struktur zabytkowych, zazwyczaj omawiając to zagadnienie w sposób całościowy, obejmujący zarówno obiekt, jak i jego otoczenie, szczególnie w odniesieniu do zabytków architektury. Wyzwanie dla takich sytuacji kryje się za pytaniami: czy, jak i co uczytelnić, z czym i w jaki sposób będzie obcował turysta. Zagadnienie to należy widzieć i analizować z uwzględnieniem m.in. (1) współczesnych doktryn, strategii i koncepcji konserwatorskich (konserwatorstwo związane z zabytkową architekturą oraz obiektami archeologicznymi), (2) współczesnych koncepcji muzealnych czy w końcu (3) samego(-ych) obiektu(-ów) zabytkowych – ich specyfiki, wyjątkowości, stanu zachowania, jak i potencjału ekspozycyjnego.

Praktycznym odniesieniem do teoretycznych rozważań będzie analiza sytuacji ruiny zamku biskupów krakowskich w Iłży. Zabytek – jako trwała ruina – od wielu już

lat poddawany jest licznym badaniom, w tym takim, które prowadzą do stopniowego odsłaniania i eksponowania jego określonych elementów. W swej historii zabytek doczekał się już licznych zabiegów uczytelniających niektóre fragmenty dawnego założenia, włącznie z wzbogacaniem ekspozycji na wolnym powietrzu o szatę informacyjną. Obecnie tytułowy obiekt można uznać za zabytek poddawany intensywnym działaniom, zmierzającym do zabezpieczenia, jak i prezentowania turystom pozostałości dawnego założenia, w różnej formule. Ze względu na charakter tekstu uwaga zostanie skierowana głównie na te elementy, które znajdują się pod powierzchnią terenu i mają swoisty charakter archeologiczny.

Na potrzeby poniższego tekstu uczytelnianie¹ rozumiane jest dwojako: (1) jako formalny proces, w ramach działań muzealnych – wystawienniczych, a także jako (2) proces w pewnym sensie niejednoznaczny z formalną (i pełną) prezentacją, gdzie



Ryc. 1. Zdjęcie archiwalne – widok na wzgórze zamkowe od strony zachodniej – większość terenu pozabawiona średniej i wysokiej roślinności. Fot. H. Podębski (1914). Zbiory Fotografii i Rysunków Pomiarowych Instytutu Sztuki PAN

Fig. 1. Archive photograph – view of the castle hill from the west – most of the area devoid of medium and high vegetation. Photo: H. Podębski (1914). Collection of Photographs and Measurement Drawings of the Institute of Art., Polish Academy of Sciences

¹ W literaturze przedmiotu pojęcie (i rozumienie) „uczytelniania” stosowane jest dość potoczne, jest często niedookreślone, będąc wymiennie stosowane z innymi terminami, jak prezentacja, wystawianie itp. Termin dość niejednoznaczny, niesprecyzowany, a nawet pomijany, np. *Słownik Encyklopedyczny Muzeologii* 2020 – cz. 2).



Ryc. 2. Współczesne zdjęcie części wzgórza – widok od strony południowo-zachodniej. Znaczną część wzgórza zamkowego pokrywa (dominująca na zboczach) roślinność średnia i wysoka. Fot. P. Cheda (2024). Zbiory: Urząd Miasta w Iłży

Fig. 2. Contemporary photograph of part of the hill – view from the south-west. Much of the castle hill is covered by (dominant on the slopes) medium and tall vegetation. Photo by P. Cheda (2024). Collection: Iłża Town Hall

uczytelnianie jest elementem działań oddolnych, nieprofesjonalnych. W procesie wystawiania czy prezentacji formalnej, rozumianych jako coś szerszego, będącego zbiorem różnorodnych elementów i działań (obszerniejsza definicja ww. pojęć patrz: Desvallées, Mairesse, 2020, s. 769–770, 810–811; Desvallées, Schärer, Drouguet, 2020, s. 556–606) – uczytelnianie można widzieć jako proces budowania czytelności i rozumienia pojedynczych elementów, które współtworzą narrację, jak i interpretację plenerowych ekspozycji. W artykule proponuje się także rozumieć uczytelnianie jako proces zachodzący (1) na pograniczu praktyk formalnych i nieformalnych lub (2) jako zjawisko występujące w jednym z tych kontekstów – formalnym lub nieformalnym. Jest to proces, w którym jakiś obiekt lub jego element stają się czytelne dla odbiorcy – zwiedzającego czy turysty, choć nie zawsze jako rezultat zamierzonych, formalnych działań, takich jak praktyki muzealne czy wystawiennicze. Uczytelnianie na potrzeby poniższego tekstu można odnieść do terminu „nieformalnej ekspozycji” (Zapłata, 2023), jako zjawiska również kształtowanego bez udziału specjalistów, z udziałem amatorów. Uczytelnianie – w nawiązaniu do tytułowego odsłaniania i udostępniania – jest traktowane jako swego rodzaju proces bazujący na ww. działaniach, stanowiąc ich rozwinięcie, rozbudowanie czy też dopełnienie. Na potrzeby poniższego tekstu uczytelnianie będzie rozumiane przede wszystkim jako forma ekspozycji, czyli formalnego prezentowania zasobów kulturowych *in situ*. Obejmuje ono zaplanowany

przekaz treści, przygotowanie odpowiednich informacji, interpretację oraz budowanie emocjonalnych relacji między zwiedzającym a dziedzictwem kulturowym, a także zapewnienie fizycznego dostępu, np. wizualnego czy dotykowego (Sroczyńska, 2015, s. 190–191). Dodatkowo rozumienie tytułowych terminów zostanie przede wszystkim zawężone do określonej grupy obiektów lub elementów, które (częściowo lub całkowicie) zalegają i/lub zalegały pod powierzchnią terenu. Z tym wiąże się również ogólne pytanie, pozostawione jako otwarte zagadnienie do dalszej dyskusji, w jaki sposób wymiar archeologiczny (szeroko rozumiany) jest eksponowany i prezentowany w kontekście zamków zachowanych w formie trwałej ruiny?

UCZYTELNIANIE DZIEDZICTWA KULTUROWEGO *IN SITU*

Uczytelnianie dziedzictwa kulturowego, zwłaszcza materialnego (w tym architektonicznego), doczekało się w swej historii licznych realizacji, będąc szeroko omawianym zagadnieniem, a zarazem zjawiskiem (np. Szmygin «red.», 2006; Narębski «red.», 2009; Lewicka, 2012; Tajchman, 2013; Szmygin «red.», 2018) zmieniającym się w czasie, choćby ze względu na wchłanianie nowych technologii konserwatorskich i ekspozycyjnych. Zarówno zabytki architektury, jak i zabytki archeologiczne były, są i będą obiektami udostępnianymi oraz prezentowanymi społeczeństwu, często przenikając się wzajemnie, współwystępując czy też uzupełniając się. Analizując choćby ruiny zamków i towarzyszące im ekspozycje *in situ*, można uznać, że jest to grupa obiektów zabytkowych, nierozzerwalnie łącząca przedmiot zainteresowań badań architektonicznych oraz archeologicznych. W związku z powyższym na potrzeby poniższego tekstu proponuje się spojrzeć na tytułowe zagadnienie w sposób łączny, uwzględniający perspektywę specjalistów z zakresu zabytkowej architektury i archeologii – kierując się w stronę ekspozycji architektoniczno-archeologicznej (szerzej na ten temat patrz: m.in. Wysocki, 1999; Kadłuczka, 1999; Charowska, 2016; Kobyliński, 2016; Kowalczyk, 2016).

Charakterystykę procesu uczyelniania warto rozpocząć od wyjaśnienia dwóch terminów, a zarazem działań, które z jednej strony torują drogę ekspozycji *in situ*, a z drugiej strony warunkują ekspozycję, tj. odsłaniania i udostępniania. Odsłanianie można uznać za proces, w wyniku którego dany obiekt lub jego element zabytkowy staje się widoczny. Zazwyczaj odsłanianie jest efektem badań archeologicznych lub architektonicznych, bywa jednak i tak, że odsłonięcie następuje w wyniku działania procesów naturalnych lub też w wyniku działania człowieka w przeszłości, niebędącego częścią określonych badań czy działań konserwatorskich. Odsłanianie warto rozumieć zatem jako usunięcie fizycznych elementów, które coś zasłaniają, a co nie zawsze może być częścią odkrywania w rozumieniu procesu badawczego (np. przy zastosowaniu metod nieinwazyjnych – geofizycznych można odkryć określone obiekty, nie dokonując ich fizycznego odsłonięcia). W odniesieniu do badań archeologicznych czy architektonicznych (np. odkrywki murów) odsłanianie należy również widzieć jako proces częściowo destrukcyjny, gdzie zachodzi odsłonięcie jednych warstw, przy

jednoczesnym (bezpowrotnym) usunięciu wierzchnich warstw. Odslanianie, a dalej odsłonięcie może mieć charakter czasowy (np. na czas badań), a więc krótkotrwały lub długotrwały (np. trwałe odsłonięcie). Odsłonięcie nie jest jednoznaczne z udostępnieniem czy uczytelnieniem, ponieważ nie jest czynnością, która zawsze prowadzi do kolejnego ww. postępowania z obiektem (np. element dawnego budynku nie musi być udostępniony turystom po jego odsłonięciu, innym przykładem pozostawienia obiektu na etapie odsłonięcia jest odsłonięcie fundamentów, które zostają ponownie zasypane ziemią – zasłonięte wtórnie).

Udostępnianie w poniższym tekście rozumiane jest jako proces, który umożliwia i/lub ułatwia kontakt z zabytkowym obiektem lub jego fragmentem. Udostępnianie może być czasowe, skierowane do określonej grupy osób i w określonej formie. Nie jest ono tu rozumiane jako uczytelnianie, a zatem ma węższe znaczenie, ponieważ nie jest np. wzbogacone informacją niezbędną do zrozumienia (przez zwiedzających – turystów) charakteru, funkcji itp. poszczególnych fragmentów lub całych obiektów. Udostępnić, znaczy w tej sytuacji wpisać coś w zakres odbioru różnym grupom odbiorców, np. specjalistom lub turystom, ale w różnorodnej formie, np. nie tylko i wyłącznie z ukierunkowaniem na percepcję wzrokową. Z uwagi na wątek wiodący tekstu udostępnianie należy odnieść do udostępniania *in situ*. Można rzec, że udostępnianie może również uwzględniać doświadczanie przez specyficzny (wymuszony kształtem, formą itp.) sposób poruszania się – przemieszczania się pieszo po określonej powierzchni, np. po zabytkowym bruku. Udostępnianie warto również rozpatrywać jako udostępnianie do czegoś, mianowicie do badania, zwiedzania, używania w określonym celu (np. komercyjnym – pozamuzealnym lub pozaekspozycyjnym).

Warto podkreślić, że polskie doświadczenia i praktyka dotyczące zamków w ruinie są wyraźnie zdominowane przez uczytelnianie murowanych elementów dawnych założeń, wspierane towarzyszącymi temu procesowi zabiegami konserwatorskimi. Często obejmuje to zachowane oraz rekonstruowane (lub nadbudowywane) struktury, realizowane w ramach działań adaptacyjnych, rewitalizacyjnych czy rewitalizacyjnych. Specyfika obiektów niemurowanych (np. niespojonych zaprawą), niezwiązanych, ich stan zachowania, możliwości konserwacji i ekspozycji *in situ* na wolnym powietrzu w pewnym sensie działają na niekorzyść tej kategorii obiektów, spychając je niejako do sfery elementów *nieuprzywilejowanych* ekspozycyjnie (pozytywnym przykładem konserwacji i ekspozycji tego typu obiektów jest Rezerwat Archeologiczny *Genius Loci* w Poznaniu, gdzie w sposób wyjątkowy zostały uczytelnione *in situ* archeologiczne jednostki stratyfikacyjne).

Za przywoływaną wyżej literaturą przedmiotu (Wysocki, 1999; Charowska, 2016; Kobyliński, 2016; Kowalczyk, 2016), jak i na podstawie różnorodnych realizacji oraz praktyk związanych z tytułowym zagadnieniem można wyróżnić kilka grup uczytelniania istniejących (choćby fragmentarycznie) pozostałości dawnej budowli w sposób trwały (przy zastosowaniu określonych zabiegów konserwujących substancję zabytkową, przy dodaniu do każdej z form warstwy informacyjnej. Zaliczyć tu należy: (1) odsłonięcie zabytkowego elementu, (2) wyniesienie przez nadbudowę zabytkowego elementu, (3) odsłonięcie i/lub nadbudowę wraz z rekonstrukcją, (4) zarysowanie

przez zastosowanie współczesnych materiałów – bez powiązania z substancją zabytkową, (5) rekonstrukcją ideową – bez powiązania z substancją zabytkową, (6) zastosowanie technik cyfrowych (np. rozszerzoną rzeczywistość – *augmented reality* czy mieszaną rzeczywistość – *mixed reality*) – ta forma jednak, w przeciwieństwie do pozostałych, nie ma materialnego wymiaru *in situ*.

Istotne znaczenie dla uczytelniania elementów danych założeń, aczkolwiek odmienne od ww. materialnych form, ma również zastosowanie różnego rodzaju oświetlenia, które często stanowi wychodzącą poza samo uczytelnienie – podkreślenie, a więc realizację wprowadzającą nienaturalny, dodatkowy efekt ekspozycyjny. Mowa tu o iluminacjach (szerzej w tym temacie m.in. Makowska, 2003; Mączyński, 2006; Witwicki, 2006). Zastosowanie tablic informacyjnych czy wizualizacji, jak również makiet znajdujących się w miejscu lub przy miejscu występowania zabytkowych elementów należałoby raczej uznać za praktykę, która nie jest typowym uczytelnianiem *in situ*. Można uznać, że kolejnym stopniem wzmocnienia uczytelniania określonych elementów jest wprowadzenie informacji do materiałów, plansz, np. planów, przewodników, tablic znajdujących się na terenie określonego obiektu, przy tym obiekcie, jak i poza nim (szerzej na ten temat np. Novotny, 2020). Za szczególną sytuację można uznać uczytelnianie w formie prezentacji na miejscu, z przewodnikiem.

Omawiając zagadnienie ekspozycji obiektów zabytkowych warto, nie zgłębiając tego tematu, jedynie nadmienić, że w odniesieniu do wielu obiektów w charakterze zamków w ruinie problem uczytelniania rozpatrywany jest z wielu perspektyw, w tym również z uwzględnieniem różnorodnych przebudów w przeszłości, a więc widząc konieczność wyeksponowania różnych stylów architektonicznych, które z czasem doprowadzały do wymazania i zastąpienia starszych, młodszymi. Wiele z obiektów reprezentuje wielofazowe założenia, które są swego rodzaju palimpsestem, gdzie wymazane i nadpisane nowe elementy często całkowicie uniemożliwiają uczytelnienie starszych fragmentów w sposób bezpośredni *in situ*. Rozwiązaniem w tego typu sytuacjach jest zastosowanie technik multimedialnych, choć ten zabieg należy traktować w wielu sytuacjach jako nietrwały, czasowy oraz niematerialny (Zapłata, 2016). Wątek uczytelniania można więc zamknąć cytatem z Karty Weneckiej (1964 – artykuł 11) „Wartościowy wkład każdej epoki do dziejów budowy zabytku powinien zostać uszanowany [...]. Jeśli budowa zawiera kilka faz nawarstwiających się, wydobyć fazy spodniej usprawiedliwione jest tylko w wyjątkowych okolicznościach”.

Kolejne zagadnienie odsyła do ekspozycji zmienionych fizycznie i wizualnie obiektów lub ich fragmentów w porównaniu z ich pierwotnym charakterem. Już samo określenie ruina wskazuje, że obiekt jest zrujnowany, o „okaleczonym wizerunku” (Frenda, Soldano, Borlizzi, 2020, s. 103), a więc nie jest taki, jaki był za czasów swojego funkcjonowania. Współczesna doktryna konserwatorska dość rygorystycznie i konserwatywnie podchodzi do wprowadzania zmian i uzupełnień, hołdując idei minimalnej ingerencji, wynosząc wysoko – i słusznie – np. dbałość o autentyzm, wyznacza w pewnym sensie sposób „pokazywania” dawnych założeń odbiorcom czy turystom w formie zdegradowanej, nieoryginalnej, fragmentarycznej (Siwek, 2020). Jeśli spojrzeć na to zagadnienie z uwzględnieniem uczytelniania elementów z natury

nieczytelnych, można uznać, że odbiorca staje przed obiektem charakteryzującym się przekazem, niezwykle złożonym i *trudnym* w odbiorze, a być może i często zwyczajnie niezrozumiałym.

Ruiny zamków to pozostałości dawnych założeń, których integralnym elementem było otoczenie, często o walorach obronnych. Ukształtowanie terenu sprawiało, że samo miejsce oraz jego otoczenie stanowiły istotny czynnik powołania do istnienia większości omawianych obiektów. Zatem uczytelnianie obiektów (w charakterze trwałej ruiny) należy widzieć łącznie z uczytelnianiem otoczenia. Pytanie zatem, gdzie jest granica otoczenia mającego znaczenie z perspektywy np. dawnej funkcjonalności historycznego założenia? Analizując liczne przykłady oraz literaturę przedmiotu (np. Malawska, 2012), można skonstatować, że wiele omawianych obiektów odartych jest z pierwotnego otoczenia, fundując fragmentaryczny, zmieniony obraz dawnych założeń.

Współczesne szeroko rozumiane konserwatorstwo, związane z zabytkową architekturą, jak i zabytkami archeologicznymi, w sposób dość niejednoznaczny podchodzi do uczytelniania, jeśli spojrzymy na teorię z jednej strony, a z drugiej strony na praktyczne realizacje, czyli wprowadzone do przestrzeni turysty rozwiązania uczytelniające. Zarówno teoretyczne podejścia, jak i praktyczne realizacje biorą pod uwagę aspekty techniczne ekspozycji *in situ* (z natury rzeczy często o słabej kondycji substancji zabytkowej), jednak teoretyczne stanowisko prezentuje dość wyraźnie postawę konserwatywną, natomiast stanowisko praktyków – w licznych sytuacjach dość wyraźnie postawę mniej konserwatywną (Petrus, 2014; Siwek, 2020). W toczonych dyskusjach jednym z zagadnień problemowych jest tzw. rekonstrukcja, nadbudowywanie, odtwarzanie itp., a więc takie działania, które wprowadzają do obiektu współczesne elementy celem ich uczytelnienia (przy jednoczesnym np. zabezpieczeniu – nadbudowanie muru fundamentowego). Problem rekonstrukcji wielokrotnie był już omawiany na łamach literatury nie tylko krajowej, kierując przykładowo uwagę w stronę dbania o autentyzm i wierność oryginałowi, przy jednoczesnym braku przychylności dla działań doprowadzających do niszczenia obiektów. Ważnym elementem toczących się dyskusji i współczesnych działań przy ruinach, w tym działań związanych z uczytelnianiem, udostępnianiem jest „dostosowanie ruin do standardów użytkowych”, co „wymusza ich konserwację profilaktyczną i zachowawczą, ale też konieczne dla nowych funkcji ingerencje architektoniczne” (Molski, 2020, s. 47).

Warto również zwrócić uwagę na przyczyny powstania odsłonięcia określonych elementów, wyróżniając dwie kategorie: odsłonięcia powstałe w wyniku działania procesów naturalnych oraz odsłonięcia intencjonalne. Odsłonięcia naturalne dotyczą fragmentów założenia, które w oryginale (pierwotnym założeniu i dawnej realizacji) były elementami ukrytymi, pozostającymi poza zasięgiem wzroku, takimi jak fundamenty. W wyniku procesów destrukcyjnych (mechanicznych, biologicznych itp.) ujawniają się określone fragmenty konstrukcji. Z kolei odsłonięcia intencjonalne, które mogą dotyczyć zarówno przeszłości, jak i współczesności, wynikają ze świadomych decyzji zarządcy obiektu. Tego rodzaju odsłonięcie ma na celu ujawn-

nienie elementów pierwotnie (i obecnie) niewidocznych lub eksponowanie określonych fragmentów zabytkowego obiektu, które w przeszłości miały inną formę prezentacji.

Tytułowe zagadnienie należy również odnieść do współczesnej myśli i praktyki muzealniczej, które taki sposób widzenia i rozumienia określonych sytuacji, zbliżonych do ekspozycji ruin architektonicznych, definiują jako paramuzeum. Zgodnie z literaturą przedmiotu oraz definicją Głównego Urzędu Statystycznego, paramuzeum to:

jednostka organizacyjna niebędąca muzeum, nienastawiona na osiągnięcie zysku, której celem jest trwała ochrona dóbr kultury, nauki i techniki oraz przyrody, którą uznaje się za posiadającą charakter muzealny (...). Zgodnie z rekomendowaną przez UNESCO klasyfikacją Międzynarodowej Rady ds. Muzeów (ICOM – International Council of Museums) instytucją paramuzealną może być: ogród zoologiczny (wszystkie jego formy takie, jak akwaria, terraria itp.), ogród botaniczny, rezerwat przyrody (udostępniany zwiedzającym w sposób rejestrowany, na ogół prezentujący również zestaw zbiorów lub opracowane wystawy tematyczne; w szczególności są to: groty, jaskinie, akwenty, parki), pomnik historii (zabytek) lub inna jednostka, m.in. planetarium, miasteczko czy centrum nauki i techniki, a także niebędąca muzeum ekspozycja stała ukazująca osiągnięcia, odkrycia i ciekawostki z dziedziny historii, archeologii, kultury, przyrody, techniki itp. (Bloch, Pogodziński, 2014, s. 100)

Literatura przedmiotu traktuje udostępnianie, a dalej uczytelnianie – eksponowanie obiektów archeologiczno-architektonicznych m.in. jako muzealizację ww. dziedzictwa, rozumianą jako „przekształcanie obiektu użytku *codziennego* w obiekt muzealny” (Folga-Januszewska, 2015, s. 109–111; Stała, Kołodziejczyk, 2020; Mosiej-Zembaro, 2023, s. 62–64). Jak pisze Andrzej Kadłuczka (2018, s. 30), „muzealizacja jest rezultatem zmiany paradygmatu muzeum, jaką zaproponowała filozofii a *new museology* realizowana przez rozpowszechniający się szeroko nowy model muzeum *społeczne* – ecomuseum” (na temat nowej definicji muzeum patrz: Folga-Januszewska, 2020)”. Zdaniem zaś Mosiej-Zembrano (2023, s. 63):

proces muzealizacji może objąć różnorodne obiekty materialne i niematerialne, może występować na rozmaitych płaszczyznach oraz może zagwarantować różne poziomy wykorzystania kulturowego, gdzie jako poziom początkowy należy rozumieć udostępnienie zachowanego dobra oraz przedstawienie powodów, które doprowadziły do jego konserwacji lub restauracji (...). Możemy więc zaobserwować proces muzealizacji już na etapie zamiaru przedstawienia odbiorcom chociaż cząstki posiadanego/odkrytego dobra: czy w formie ocalenia fragmentu architektonicznego, czy w formie małej gabloty przedstawiającej kolekcję eksponatów pozyskanych podczas prac wykopaliskowych.

Muzealizacja obiektów architektoniczno-archeologicznych, a więc takich, które utraciły swój pierwotny kształt czy funkcję, „ma za zadanie ukształtować swój proces zgodnie ze wszystkimi warstwami i wypełniać braki, które rekonstrukcja ominęła” (Mosiej-Zembaro, 2023, s. 64) lub też – dodajmy – uzupełnić braki wynikające ze stanu obiektu.

RUINA ZAMKU BISKUPÓW KRAKOWSKICH W IŁŻY – WYMIAR ARCHEOLOGICZNY

Ruina zamku biskupów krakowskich w Iłży to gotycko-renesansowe założenie, zabytek nieruchomy – zabytek architektury, w którego skład wchodzi relikty zamku dolnego i górnego wraz z najbliższym otoczeniem, czyli wzgórzem zamkowym. Ruina gotycko-renesansowego zamku biskupów krakowskich w Iłży to obiekt wpisany do rejestru zabytków nieruchomych woj. (radomskiego) mazowieckiego zgodnie z decyzją z dnia 24.03.1947 roku (nr rejestru A-23), decyzją z dnia 23.06.1967 roku (nr rejestru A-156) oraz decyzją z dnia 18.03.1981 roku (nr rejestru A-96) (w rejestrze zabytków znajduje się park na wzgórzu zamkowym – decyzja z dnia 24.03.1947 roku, nr rej. A-23) (Lewicki, 1997; *Karta zielona*, 1966a; *Karta zielona*, 1966b). Obiekt powstały najprawdopodobniej w XIV wieku, przebudowywany m.in. w XIV wieku, jak również niszczone m.in. przez Szwedów w latach 1655–1656, a następnie odbudowany w drugiej poł. XVII i XVIII wieku, po pożarze na początku XIX wieku ostatecznie popadł w ruinę w kolejnych dziesięcioleciach (szerzej na temat obiektu i jego historii m.in.: Bednarczyk, 1995; Bujakowski, 2016; Kajzer, Kołodziejski, Salm, 2007; Lewicki, 1997; Nowakowski, 2012). Zabytek w Iłży to trwała ruina, będąca „formą zachowania historycznego obiektu, którą charakteryzuje znaczna niekompletność, trwający proces destrukcji, bardzo ograniczona funkcjonalność, znaczna nieczytelność” (Szymgin, 2018, s. 194). Stan obiektu, co należy widzieć jako nadrzędną i wyjściową dla ostatnich działań argumentację, był (i nadal jest częściowo np. zamek dolny) zły (Lewicki, 2009; Salm, 2011; Zapłata, 2013, s. 116–138) i „wymaga (...) poważnych zabezpieczeń konstrukcji murów, jak i podjęcia decyzji o dalszych pracach związanych z udostępnieniem i ekspozycją ruin” (Lewicki, 2018) oraz „pilnej interwencji konserwatorskiej” (Lewicki, 2020).

W ponad 100-letniej historii opieki i działań związanych z ruiną, po utracie jej pierwotnej funkcji, badania archeologiczne, a tym samym działania odsłaniające liczne elementy założenia doprowadziły do stałego eksponowania niektórych fragmentów zamku i/lub czasowego (część odkrytych w ramach badań archeologicznych elementów ponownie przysypano). Niestety proces badawczy rozpoznawania całego założenia należy uznać za proces w toku (szerzej na temat obecnego stanu i bieżących działań zob. Drobek, Trochonowicz, 2021; Zapłata, 2022a, 2022b). Obiekt nie ma pełnego rozpoznania ani też pełnej dokumentacji licznych elementów. Pisząc za Frenda, Soldano i Borlizzi’em, można uznać, że w trwającym procesie ponownego wykorzystania obiektu ruina zamku w Iłży znajduje się w „fazie wiedzy” (Frenda, Soldano, Borlizzi, 2020, s. 105):

Jest to etap niezbędny do prawidłowej interpretacji miejsca oraz do opracowania projektu zrównoważonej ODBUDOWY i ponownego wykorzystania. Faza wiedzy obejmuje zarówno analizę źródeł pośrednich (bibliografia, ikonografia, kartografia historyczna itp.), jak i bezpośrednie podejście do artefaktu poprzez różne formy badań i diagnostyki. Wreszcie kolejną częścią fazy poznawczej jest dokładna analiza ograniczeń (fizycznych, normatywnych, zarządczych), które dotyczą ruin. (Frenda, Soldano, Borlizzi, 2020, s. 106)

Mimo tej sytuacji, stopniowo adaptowano do nowej funkcji założenie, realizując działania w ramach drugiej i trzeciej fazy wg ww. autorów:

Druga faza jest powiązana z procesem podejmowania decyzji, który prowadzi do wyboru rozwiązania (lub kilku scenariuszy do wyboru) nowego wykorzystania ruin. Proces ten, oparty na poprzedniej fazie wiedzy, rozpoczyna się od badania charakterystyki krajobrazu, kontekstu społeczno-gospodarczego i kulturowego, w którym znajduje się obiekt historyczny. (Frenda, Soldano, Borlizzi, 2020, s. 106)

Natomiast trzecia faza:

dotyczy rzeczywistego projektu ponownego wykorzystania i może być zasadniczo ukierunkowana na: wykorzystanie obiektu jako ruiny lub przekształcenie go przy pomocy współczesnego projektu, który respektuje jego cechy jako zabytku historycznego. (Frenda, Soldano, Borlizzi, 2020, s. 106)

Śledząc dotychczasowe działania wokół tego obiektu, można uznać, że proces jego wykorzystywania w formie ekspozycyjnej jest procesem nieciągłym, realizowanym w ramach kolejnych inicjatyw, często niezależnych od poprzednich, w sposób niejednorodny, bez całościowej koncepcji dla tytułowego założenia.

Pozostałości dawnej budowli (część murowana) na terenie ww. wzgórza zachowały się *in situ* w dwojakiej formie: elementów odsłoniętych, widocznych w terenie (wieża zamkowa, mur kurtynowy) i elementy nieodsłonięte, w tym oryginalne części konstrukcyjne, pierwotnie nieekspozowane – np. fundamenty oraz oryginalne fragmenty założenia, przysłonięte w wyniku procesów destrukcyjnych (np. niegdyś dziedziniec zamku górnego). Poza tym po dawnym założeniu zachowały się pozostałości licznych obiektów niemurowanych. Można uznać, że z uwagi na liczne podpowierzchniowo zalegające elementy założenia (trwałe, spojone, np. fundamenty i/ lub nietrwałe, niespojone – warstwy kulturowe) tytułowy obiekt ma również znaczący wymiar archeologiczny, a więc elementy wymagające badań archeologicznych i zintegrowanych działań uczytelniających. Posiłkując się literaturą przedmiotu, można uznać, że zabytek nieruchomy w Iłży ma niejednoznaczny charakter, odnosząc jego stan zachowania do czterech rodzajów stanów zachowania zamków: obiekt integralny, obiekt zachowany częściowo, ruina oraz relikty (Bukał, 2009). W związku z powyższym można uznać, że zabytek nie jest tylko i wyłącznie ruiną, a jest: (1) „obiektem zachowanym częściowo”, czyli „założenie zachowane jest częściowo: istnieją jakieś zamknięte budowle kubaturowe w stopniu umożliwiającym użytkowanie wnętrza oraz ruiny lub (i) relikty budowli” (zamek posiada kilka piwnic zachowanych, sklepionych, częściowo udostępnianych turystom lub w inny sposób użytkowanych), (2) ruiną czyli obiektem, w którym „nie istnieją budowle kubaturowe o wartościach zabytkowych, których użytkowanie byłoby możliwe bez ich zamknięcia. Przynajmniej część budowli zachowana jest do wysokości ponad poziomem terenu” (zamek górny), (3) reliktem, czyli obiektem, który charakteryzuje „zespół murów zachowanych poniżej poziomu terenu; jako kryterium praktyczne można by przyjąć,

że obiekt pozostaje niewidoczny (lub prawie niewidoczny) w otwartym krajobrazie” (Bukał, 2009, s. 55), np. zamek dolny. Dookreślając charakter tego obiektu, warto podkreślić, że literatura przedmiotu rozróżnia tzw. „ruiny zakonserwowane, czyli poddane zabiegom zmierzającym do utrzymania budowli w stanie tzw. „trwałej ruiny”, a także „ruinę w stanie rozkładu, niepoddaną interwencji służb konserwatorskich” (Kocańda, 2016, s. 36). Założenie w Iłży ma zatem dwojaki charakter, częściowo jest to ruina zakonserwowana, a częściowo (zwłaszcza elementy podpowierzchniowe – relikty) ruina w stanie rozkładu.

W związku z powyższym warto przejść w tym miejscu do przykładowych elementów dawnego założenia, które pierwotnie były podpowierzchniowymi (lub częściowo napowierzchniowymi) elementami, pozostając w takiej formie do dzisiaj, z uwzględnieniem ich stanu zachowania. Do tej grupy bez wątpienia należą fundamenty budynków zamkowych, obecnie częściowo przebadane i uczytelniane (dziedziniec zamku dolnego). Specyficznym obiektem jest studnia zamkowa, która częściowo poddana była pracom eksploracyjnym, dzięki którym jej wnętrze (do głębokości około 22,5 m) jest elementem stałej ekspozycji. Integralnym elementem tytułowego założenia były ciągi komunikacyjne, zarówno wewnątrz budynków zamkowych, jak i na zewnątrz. Obecnie ruch turystyczny w pewnym stopniu prowadzony jest według pierwotnych, oryginalnych tras, ale też i zmienionych. O ile ciągi i przejścia komunikacyjne (w pomieszczeniach i na dziedzińcu zamku górnego) zostały w pewnym stopniu odtworzone lub uczytelnione, o tyle przebieg tras, zwłaszcza na terenie zamku dolnego czy też wokół założenia pozostaje w wielu miejscach słabo czytelny i wymaga badań archeologicznych. Dotychczas jedynie w kilku miejscach odnotowano brukowane powierzchnie stanowiące część pierwotnych ciągów i przestrzeni na zewnątrz budynków, które służyły przemieszczaniu się i/lub organizowaniu określonych codziennych czynności. Szczególny charakter mają również ziemne konstrukcje na- i podpowierzchniowe, takie jak fosa, wały czy w końcu samo ukształtowanie wzgórza zamkowego, zmieniające jego pierwotną formę, celem wzmocnienia obronności założenia zamkowego. Warto również zwrócić uwagę na inne obiekty, niegdyś zagłębione i/lub przypowierzchniowe, funkcjonujące dawniej w strefie przyziemia, po których nie zachowały się dzisiaj widoczne ślady *in situ*. Do tego typu fragmentów dawnego założenia można zaliczyć tereny przeznaczone pod uprawę czy miejsca ogrodzone czasowo. Tego typu elementy dawnego założenia dzisiaj nie funkcjonują w jakikolwiek sposób *in situ*. Warto również podkreślić, że w wielu miejscach powstawały niemurowane, czasowe obiekty, po których pozostały lub mogły pozostać podpowierzchniowe relikty. Tego typu obiekty obecnie są zachowane w typowej dla zabytków archeologicznych formie, tzn. składają się głównie z jednostek stratyfikacyjnych, a więc niespojonego materiału, szczątków organicznych i innych. Ich charakter i stan zachowania często uniemożliwia ich konserwację *in situ* (na podobieństwo murowanych), a dalek

ODSLANIANIE, UDOSTĘPNIANIE I UCZYTELNIANIE NA WOLNYM POWIETRZU RELIKTÓW DAWNEGO ZAŁOŻENIA W IŁŻY

Ruina zamku biskupów krakowskich w Iłży obecnie posiada wiele elementów odsłoniętych, udostępnionych zwiedzającym, w tym podpowierzchniowych elementów uczytelnionych w różnorodny sposób. Kierując uwagę w stronę ww. kategorii obiektów, traktowanych jako „relikty”, jako obiekty nieruchome – architektoniczno-archeologiczne lub archeologiczne, można uznać, że dawne założenie z Iłży w wyniku prowadzonych dotychczas działań jest obiektem poddanym muzealizacji. Analizując jednak wnikliwiej sytuację, w tym efekty przeprowadzonych badań, jak i zrealizowane w praktyce ekspozycje, można uznać, że znaczna część podpowierzchniowych elementów nie uzyskała jakiegokolwiek formy uczytelniania *in situ*.

Choć poniższy tekst (z uwagi na objętość i charakter) nie zgłębia (jakże istotnych) zagadnień związanych z ideami ekspozycji, interpretacji i odbioru przekazu muzealnego, warto w tym miejscu omówić kilka kwestii. Ideą muzealizacji, w tym uczytelniania elementów dawnych założeń, jest m.in. edukacja, popularyzacja wiedzy o dziedzictwie kulturowym itd. Tak też należy widzieć różnorodne działania i reali-



Ryc. 3. Widok dziedzińca zamku górnego w Iłży podczas badań archeologiczno-architektonicznych (Lechowicz i in., 2015). Zaznaczono relikty fundamentów tzw. Domu Wielkiego. Fot. R. Zapłata (2015)

Fig. 3. View of the courtyard of the Upper Castle in Iłża during archaeological and architectural investigations (Lechowicz et al., 2015). The relics of the foundations of the so-called the Great House are marked.

Photo by R. Zapłata (2015)



Ryc. 4. Widok dziedzińca zamku górnego w Iłży po pracach odtworzeniowo-konserwatorskich w 2021 r. – bez uczynienia relikwów / bez zarysu tzw. Domu Wielkiego. Fot. R. Zapłata (2022)

Fig. 4. View of the courtyard of the upper castle in Iłża after reconstruction and conservation works in 2021 – without making the relics accessible / without the outline of the so-called The Great House. Photo R. Zapłata (2022)

zacje przy zabytku w Iłży. Czy proces muzealizacji został zrealizowany w sposób zadowalający i adekwatny? Na jakim etapie znajduje się ten proces? Czy odbiorcy przebywający na terenie historycznego założenia w Iłży są edukowani w sposób wystarczający i odpowiedni? Wreszcie, co jeszcze pozostaje do zrealizowania w tym zakresie? Analizując ciągi komunikacyjne, dostępność do obiektu, powstała niedawno oprawę informacyjną w terenie, należy stwierdzić, że liczne relikty podpowierzchniowe nie są na tyle czytelne, nie są wyeksponowane tak, aby odbiorca mógł nabrać odpowiedniej wiedzy o tym obiekcie. O ile zamek górny uzyskał w ostatnim czasie formę umożliwiającą zwiedzanie z przewodnikiem, z tablicami informacyjnymi, co należy wiązać głównie z elementami murowanymi, o tyle zamek dolny nadal jest dość nieczytelny dla turysty (Zapłata, 2022a, 2022b). Mimo że w XX wieku odkryto i czasowo odsłonięto wiele elementów podpowierzchniowych zabudowy zamku dolnego, to jedynie część z nich doczekała się zabiegów konserwacyjnych i częściowego uczynienia (część została wtórnie zasypaana ziemią).

Obserwując efekt działań na zamku górnym, można uznać, że jest to typowa forma uczynienia, skupiona na elementach murowanych, co należy ocenić pozytywnie, to już brak wyeksponowania pewnych relikwów – elementów podpowierzchniowych

należy uznać za zubożenie odbioru i rozumienia formy dawnego założenia. Na szczególną uwagę zasługują tu relikty odkryte w 2015 roku (Lechowicz, 2015), które do dzisiaj nie uzyskały jakiegokolwiek formy uczytelnienia *in situ*, np. w przekształconej murawie dziedzińca zamkowego. W odniesieniu do zamku dolnego można stwierdzić, że sytuacja jest podobna, gdzie uczytelnienia nie doczekały się również jakiegokolwiek niemurowane elementy, budujące przestrzeń dawnego założenia (dokumentacja archiwalna z badań Politechniki Wrocławskiej – m.in. Medeksza, 1978).

Kolejną niejako częścią dawnego założenia jest samo wzgórze zamkowe, którego czytelność w pewnym sensie stopniowo zanika. Wzgórze niszczą różnorodne pro-



Ryc. 5. Fragment ortofoto – widok z góry wzgórza zamkowego z zaznaczeniem uczytelnionych reliktyw (białe koło) oraz niedostępnych dla turystów reliktyw (żółta strzałka) – odsłoniętych podczas badań archeologicznych, z przybliżoną granicą zabytku (linia czerwona). Fot. TPI sp. z o.o. Zbiory: Fundacja Hereditas

Fig. 5. Fragment of an orthophoto – a view from the top of the castle hill with marked accessible relics (white circle) and relics inaccessible to tourists (yellow arrow) – uncovered during archaeological research, with the approximate monument boundary (red line). Photo TPI sp. z o. o. Collections: Hereditas



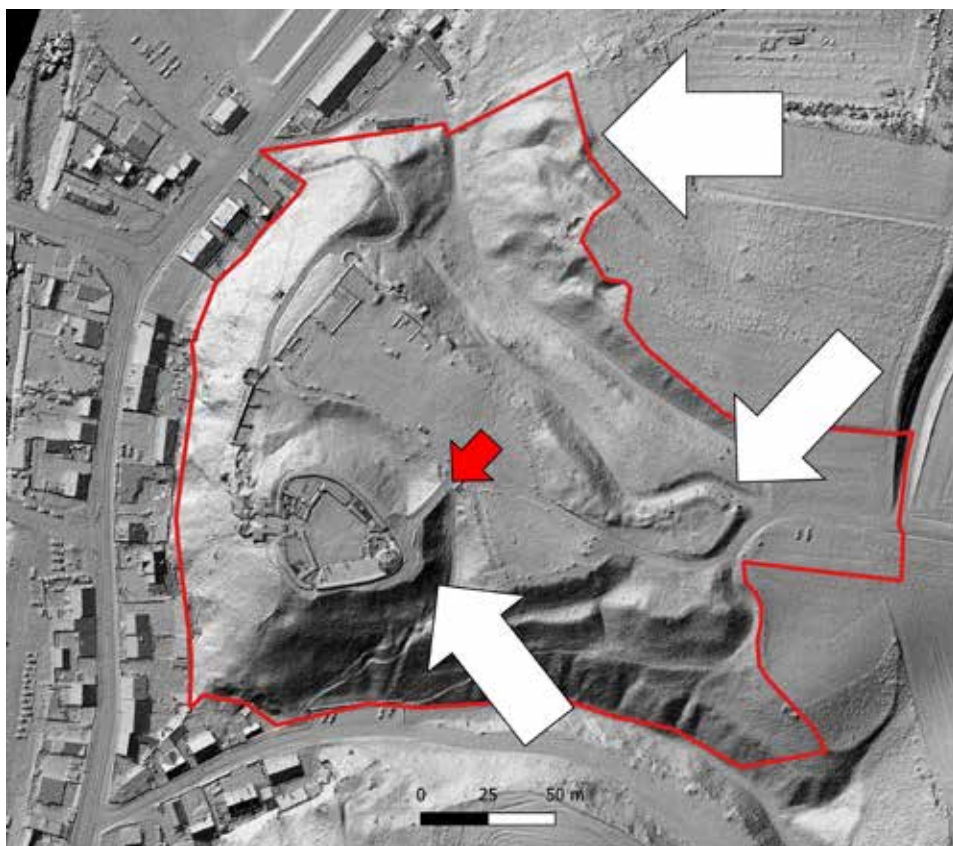
Ryc. 6. Zarys murów zamkowych z uczynionymi elementami, odsłoniętymi podczas badań archeologicznych (czarna linia ciągła – strzałką wskazano relikty nadbudowane w formie murków) oraz reliktyami rozpoznanyymi podczas badań archeologicznych – bez uczynienia *in situ* (czarna linia przerywana). Linia niebieska – przybliżony ciąg turystyczny, linia zielona – granica krawędzi wzgórza zamkowego (zamek dolny i górny). Oprac. R. Zapłata

Fig. 6. An outline of the castle walls with maked accessible elements, uncovered during archaeological research (black solid line – the arrow indicates relics built on in the form of walls) and relics identified during archaeological research – without maked accessible *in situ* (black dashed line). Blue line – approximate tourist route, green line – border of the edge of the castle hill (lower and upper castle). Prepared by R. Zapłata

cesy stokowo-osuwiskowe, a jego czytelność – z coraz większym i niekontrolowanym wzrostem – przysłania samosiewna w większości roślinność. Wzgórze zamkowe to naturalny twór, który został silnie przekształcony przez człowieka w przeszłości. Przykładem tych działań jest m.in. nasyp zamku górnego, który najprawdopodobniej jest nienaturalnym nasypem (*Opracowanie badań architektonicznych...*, 2019), będący swoistą warstwą kulturową – jednostką lub zbiorem jednostek stratyfikacyjnych, które nie są w odpowiedni sposób wyeksponowane, umożliwiając zrozumienie odbiorcy etapy powstawania i zmiany zachodzące na przestrzeni wieków. Ten wyjątkowy sedyment i/lub pokład, sięgając do terminologii stratygrafii archeologicznej, bę-

dący najprawdopodobniej rezultatem działań o podobnym charakterze (Gołembnik, 1998, 1999, 2001; Misiuk i in., 2020) funkcjonuje w narracji ekspozycyjnej dawnego założenia w pewnym sensie w sposób niewyartykułowany, zlewając się w odbiorze turysty w jednolitą całość „naturalnego” wzgórza zamkowego.

Odnosząc się w do poruszonego wcześniej zagadnienia historycznego otoczenia i jego granic, w odniesieniu do zamku w Iłży należy raczej mówić o częściowej ochronie, z uwagi na granice wpisu nieruchomości do rejestru zabytków, a tym samym częściowy jego uczytelnianiu również z tej perspektywy. Granica ma dość nieregularny przebieg, wynika po części z naturalnego układu wzgórza zamkowego, jak również



Ryc. 7. Wizualizacja danych LiDAR wzgórza zamkowego w Iłży (model cieniowania zboczy), z przybliżoną granicą zabytku (linia czerwona). Strzałkami wskazano przykładowe, antropogeniczne formy ziemne historycznego założenia (strzałka czerwona – współczesny nasyp ziemny – wejście na zamek górny).

Dane: TPI sp. z o. o. Oprac. I. Badura. Zbiory: Fundacja Hereditas

Fig. 7. LiDAR data visualization of the castle hill in Iłża (slope shading model), with the approximate boundary of the monument (red line). The arrows indicate examples of anthropogenic earth forms of the historical complex (red arrow – modern earth embankment – entrance to the upper castle). Data: TPI sp. z o. o.

Prepared by I. Badura. Collections: Hereditas Foundation

z podziału terenu, który miejscami przebiega liniowo-geometrycznie, odbiegając najprawdopodobniej od pierwotnej granicy założenia zamkowego. Jak wykazują badania ostatnich lat, granica tzw. wzgórza zamkowego nie pokrywa się z zasięgiem nowo rozpoznawanych elementów, lokalizowanych poza granicą rejestrową (Zapłata «red.», 2022, 2023; Fuglewicz, 2022).

Zasłanianie zamiast uczynienia – tak można by określić inne zjawisko, jakie również charakteryzuje ruinę zamku w Iłży. Otóż wzgórze zamkowe w czasach jego świetności, przynajmniej z czasów najstarszych przekazów ikonograficznych (XVII wieku), było niemalże całkowicie pozbawione roślinności, zwłaszcza wysokiej, czyli drzew, jak i średniej – krzewów. Obecnie obserwujemy efekt wieloletniego i niekontrolowanego w większości rozrostu samosiewnej roślinności, przy częściowych zabiegach podcinania odrostów, tudzież usuwania obiektów zagrażających zwiedzającym. Roślinność, zwłaszcza drzewa, stopniowo przysłaniają zarówno rzeźbę wzgórza zamkowego, a zarazem fragmenty ruiny. Pomijając kwestie związane z negatywnym wpływem roślinności na niektóre fragmenty wzgórza i zamku, mając zarazem na uwadze ich – miejscami – pozytywny wpływ na zbcza zamkowe, warto zwrócić uwagę, że poza malejącą stopniowo czytelnością dawnego założenia, wzrasta nie-



Ryc. 8. Odślonięte relikty wieży przedbramnej – badania archeologiczno-architektoniczne z 2019 r. (Lechowicz, 2019). Relikty poza udostępnianiem turystom. Fot. R. Zapłata

Fig. 8. Exposed relics of the foregate tower – archaeological and architectural research from 2019 (Lechowicz, 2019). Relics outside being made available to tourists. Photo R. Zapłata



Ryc. 9. Uczytelnienie wybranych, podpowierzchniowych reliktyw zabudowy zamku dolnego w postaci nadbudowanych murków *in situ*. Fot. R. Zapłata (2024)

Fig. 9. Making accessible selected subsurface relics of the lower castle buildings in the form of in situ walls built on top of them. Photo R. Zapłata (2024)

bezpieczeństwo związane z przyrostem biomasy i obciążenia dla niektórych miejsc tytułowego obiektu (Zapłata «red.», 2023).

Można stwierdzić, że sytuacja zabytkowego założenia w Iłży jest zbliżona do wielu innych w Polsce, gdzie przekaz muzealny nie zawiera informacji dotyczących niemurowanych obiektów archeologicznych oraz reliktyw dawnych struktur, które zostały odkryte podczas badań archeologicznych (np. badania z 2022 i 2023 roku – Zapłata «red.», 2022, 2023; również badania Politechniki Wrocławskiej z XX wieku). Poza samą rzeźbą terenu – wzgórza (modyfikowaną przez człowieka w okresie funkcjonowania założenia), w tym ziemną fosą, niemurowane elementy w nikłym stopniu są eksponowane, a dominującą rolę w procesie poznawczym – ekspozycyjnym odgrywa murowana konstrukcja. Dość czytelne w murach zamkowych niektóre fazy i przebudowy zamku głównie górnego zdominowały przekaz, pozostawiając w tle zmiany również uchwytnie, ale archeologicznie, w formie określonych warstw – jednostek stratyfikacyjnych.

W świetle dotychczasowych rozważań, jak i literatury przedmiotu, wzgórze zamkowe w Iłży (jako historyczna całość) należy uznać za obiekt w trakcie procesu ciągłej muzealizacji, gdzie poruszamy się między (teoretycznie) rezerwatem archeologicznym (Pawleta, 2016, s. 187) a ekspozycją na wolnym powietrzu ruiny obiektu.

tu architektonicznego – obiektem muzealnym na wolnym powietrzu. Innymi słowy, sięgając do propozycji Gyurkovich (2016, s. 13; Przygodzki, 2018), obiekt w Iłży (w nawiązaniu do rekomendacji UNESCO i klasyfikacji ICOM) pretenduje do miana instytucji paramuzealnych, do których autorka zalicza „ogrody zoologiczne, botaniczne, rezerваты przyrody, parki narodowe i kulturowe oraz inne jednostki, tj. planetaria, miasteczka i centra nauki i techniki, a także niebędące muzeami ekspozycje stałe ukazujące osiągnięcia, odkrycia i ciekawostki z dziedziny historii, archeologii, kultury, przyrody, techniki itp.”.

Nawiązując do wcześniej poruszonych zagadnień, należy również odnieść się do przyczyn odsłaniania niektórych elementów dawnego założenia. W Iłży również obserwujemy działanie procesów naturalnych, które prowadzą do nieintencjonalnego odsłaniania fragmentów dawnych budynków oraz warstw kulturowych (np. procesy stokowe). Ponadto występują efekty działań intencjonalnych, które przez wiele dekad, w wyniku braku spójnej koncepcji, wprowadziły do obiektu różnorodne metody odsłaniania i udostępniania. Często były one zakończone działaniami, które można by określić mianem uczytelniania. Bywają sytuacje, kiedy odsłonięte fragmenty w ramach badań archeologicznych (obecnie nadal odsłonięte) nie są udostępniane, nie są wpisane w ekspozycję (wieży przedbramnej). Inne fragmenty odsłonięte (relikty na poziomie gruntu murowanego bastionu bramnego) są udostępnione *in situ*, choć nie do końca czytelne dla przechodzących po nich turystów.

PODSUMOWANIE

Ruina zamku biskupów krakowskich w Iłży, wraz ze wzgórzem jako integralną częścią dawnego założenia, od strony ekspozycyjnej jawi się jak „dzieło otwarte” w dwójnasób. Otóż z jednej strony rozumiejąc dzieło i otwartość, za: Umberto Eco (2008), jako efekt procesu interpretacyjnego ze strony przede wszystkim odbiorcy, z drugiej strony jako obiekt, który nieustannie odsłania, udostępnia i eksponuje (w wyniku bieżących badań, prac czy projektów) nowe elementy, a więc będąc ekspozycyjnie zmiennym w czasie dziełem, które współtworzą obecnie zarządcy, środowisko konserwatorskie itd. Podsumowując, warto jeszcze raz podkreślić, że stan zachowania, a w tym i odsłanianie niektórych elementów dawnego założenia, to wypadkowa procesów naturalnych i antropogenicznych, które również współcześnie kształtują obiekt.

Choć publikacja nie porusza jakże ważnego współcześnie problemu dostępności zabytków dla osób z ograniczeniami (np. Nowak-Pieńskowska, Wierzbicka, Brutkowski, 2021; Szmygin, 2022; również artykułu z nr 13 i 14 czasopisma *Ochrona dziedzictwa kulturowego*, 2022), to warto podkreślić, że ruina zamku w Iłży stanowi również i w tym temacie obiekt wymagający określonych działań. Można skonstatować, że z pewnością nie jest to zabytek dostępny dla wszystkich, jednak wprowadzane w ostatnim czasie rozwiązania (np. dodatkowy parking z przeznaczeniem na dowóz osób z ograniczeniami) należy uznać za dobry kierunek. Niestety, jak wiele obiektów, również i ten, z uwagi na swoje historyczne rozwiązania, stanowi poważ-

ne wyzwanie dla projektowania i wdrożenia niektórych rozwiązań, umożliwiających i zwiększających dostępność dla określonych grup turystów.

Z pewnością niewykorzystany potencjał ekspozycyjny jest cechą charakteryzującą tytułowy obiekt, a zarazem elementem motywującym do dyskusji nad dalszymi działaniami, związanymi z uczytelnianiem – muzealizacją dawnego założenia. Podstawowym postulatem, który powinien poprzedzać jakiegokolwiek działania związane z uczytelnianiem, eksponowaniem określonych części dawnego założenia w Iłży, jest jak najszerze zbadanie obiektu wraz z analizą stanu zachowania. Niestety do dzisiaj obiekt nie doczekał się kompleksowych badań całości założenia, całościowego zebrania i analizy zasobów archiwalnych, ani też całościowej koncepcji uwzględniającej potencjał ekspozycyjny zabytku. Obecnie zabytek w Iłży jest w pewnym sensie ekspozycją na wolnym powietrzu, prezentującą pozostałości dawnego założenia (pod względem konstrukcji, materiałów budowlanych), jednak w znacznym stopniu prezentującą pozostałości w stanie rozkładu czy też efekt rozkładu. Można zatem skonstatować, że sytuacja w Iłży to przykład z pewnością trudnego w odbiorze obiektu, który warto zmienić. Kolejny postulat, jaki wypada wyartykułować, to konieczność podjęcia licznych działań konserwatorskich, które obok wymiaru ochronnego z pewnością wzmocnią, a zarazem utrudnią drogę dla kolejnych form uczytelniania. Listę ogólnych postulatów można zamknąć ukierunkowaniem uwagi w stronę budowania całościowej względem całego założenia wizji i koncepcji eksponowania dawnego założenia, a tym samym jego reliktyw. Tak obrany kierunek pozwoli scalić dotychczasowe działania uczytelniające poszczególne elementy zabytku, kreśląc zintegrowany plan ekspozycyjny. W tych działaniach warto tym samym widzieć szansę dla uczytelnienia obiektów niemurowanych, reliktyw dawnego założenia, które nie są typowymi konstrukcjami murowanymi, a specyficznymi w swej materii pozostałościami dawnego założenia. Warstwy kulturowe – jednostki stratyfikacji archeologicznej, bo o nich mowa, można uczytelnić – ukazać, wzorując się choćby na przykładzie z Poznania. Można założyć, że taka ekspozycja byłaby jedną z nielicznych dla obiektów w formie trwałej ruiny, uatrakcyjniając ofertę dla turystów, jak i edukując w tym zakresie.

Podziękowania

Tekst jest m.in. efektem współpracy z Gminą Iłża. Podziękowania za udostępnienie materiały i udzielone informacje kieruję w stronę Wojewódzkiego Urzędu Ochrony Zabytków Delegatura w Radomiu, Gminy Iłża oraz Muzeum Regionalnego w Iłży.

BIBLIOGRAFIA

- Bednarczyk, A. (1995). *Dzieje zamku iłżeckiego*. Iłża: Dom Kultury w Iłży.
- Berełkowski, R. (2010). Społeczna percepcja ruin zamkowych jako referencja dla potrzeb ochrony zabytków. W: B. Szmygin (red.), *Trwała ruina II. Problemy utrzymania i adaptacji. Ochrona, konserwacja i adaptacja zabytkowych murów* (s. 7–16). Lublin – Warszawa: Politechnika Lubelska.

- Bloch, M., Pogodziński, P. M. (2104). Archeologiczne instytucje paramuzealne w województwie pomorskim. *Rocznik Muzeum Wsi Mazowieckiej w Sierpcu*, 5, 100–112.
- Bukal, G. (2009). Zamki w Polsce – kryteria oceny i formy ochrony. W: M. A. Lewicka (red.), *Zamki, grody, ruiny. Waloryzacja i ochrona* (s. 50–64). Warszawa – Białystok: Polski Komitet Naukowy ICOMOS, Urząd Marszałkowski Województwa Podlaskiego.
- Bujakowski, W. (2016). *Ukryte dziedzictwo. Iłża i okolice w pradziejach*. Iłża.
- Charowska, E. M. (2016). Opracowanie i prezentacja reliktyw archeologicznych *in situ* przy zastosowaniu konstrukcji zabezpieczających: założeni teoretyczne i rozwiązania praktyczne, W: Z. Kobyliński (red.), *Teoria i praktyka prezentacji reliktyw archeologiczno-architektonicznych* (s. 49–166). Zielona Góra: Wydawnictwo Fundacji Archeologicznej.
- Czopek, S., Górski, J. (red.) (2016). *Między nauką a popularyzacją: muzea i parki archeologiczne*. Kraków: Universitas.
- Desvallées, A., Mairesse F. (red.), Folga-Januszewska D. (red. wyd. pol.) (2020). *Słownik encyklopedyczny muzeologii* (K. Bartkiewicz, D. Folga-Januszewska, tłum.). Warszawa: Muzeum Pałac Króla Jana II w Wilanowie.
- Drobek, K., Trochomowicz, M. (2021). Wykorzystanie i funkcjonowanie ruin zamkowych w Iłży. *TEKA Komisji Architektury, Urbanistyki i Studiów Krajobrazowych Oddział Polskiej Akademii Nauk w Lublinie*, 2, 45–54.
- Eco, U. (2008). *Dzielo otwarte: Forma i nieokreśloność w poetykach współczesnych*. Warszawa: W.A.B.
- Feilden, B. M., Jokilehto, J. (1998). *Management guidelines for world cultural heritage sites*. Rome: ICCROM – UNESCO – ICOMOS.
- Folga-Januszewska, D. (2020). Dzieje pojęcia muzeum i problemy współczesne – wprowadzenie do dyskusji nad nową definicją muzeum ICOM. *Muzealnictwo*, 61, 39–57.
- Folga-Januszewska, D. (2015). *Muzeum: fenomeny i problemy*. Kraków: TAiWPN UNIVERSITAS.
- Frenda, A., Soldano, S., Borlizzi, P. (2020). Ruiny: żywe dziedzictwo. Konserwacja, restauracja i rewaloryzacja. *Ochrona Dziedzictwa Kulturowego*, 10, 1–17.
- Fuglewicz, S. (2022). *Granice i formy ochrony zamków. Problem ochrony i zagospodarowania fortyfikacji ziemnych* (referat wygłoszony podczas międzynarodowej konferencji pt. „Średniowieczne i nowożytny zamki – granice i formy ochrony w XXI wieku”, 28–29.10.2022 r., Malbork). Malbork.
- Gołębniak, A. (1998). Zasady eksploracji i dokumentacji wielowarstwowych stanowisk archeologicznych w miastach. W: Z. Kobyliński (red.), *Ewidencja, eksploracja i dokumentacja w praktyce konserwatorstwa archeologicznego* (s. 73–104) (Zeszyty Generalnego Konserwatora Zabytków. Archeologia). Warszawa: Wydawnictwo WNT.
- Gołębniak, A. (1999). Praktyka wykopaliskowa badań ratowniczych na stanowiskach wielowarstwowych w obrębie zabytkowych miast. W: Z. Kobyliński (red.), *Metodyka ratowniczych badań archeologicznych* (s. 153–239). Warszawa: Stowarzyszenie Naukowe Archeologów Polskich.
- Gołębniak, A. (2001). Organizacja badań i podstawowe założenia metodyczne. W: A. Gołębniak (red.), *Badania archeologiczne terenu przyszłego Centrum Dominikańskiego w Gdańsku. Sezon 2000* (s. 37–90). Warszawa: Instytut Archeologii Uniwersytet Warszawski.
- Gyurkovich, M. (2016). *Współczesne kierunki kształtowania architektury wystawienniczej* (praca doktorska wykonana na Politechnice Poznańskiej pod kierunkiem prof. Wojciecha Bonenberga). Poznań: Politechnika Poznańska.
- Kadłuczka, A. (1999). Możliwości ekspozycyjne reliktyw architektury na stanowiskach archeologicznych. W: Z. Kobyliński (red.), *Metodyka badań archeologiczno-architektonicznych* (s. 197–205). Warszawa: Generalny Konserwator Zabytków, Stowarzyszenie Naukowe Archeologów Polskich.
- Kadłuczka, A. (2018). Muzealizacja przestrzeni publicznej jako forma obecności dziedzictwa kulturowego we współczesnym społeczeństwie. *Budownictwo i Architektura*, 17(1), 29–40.
- Kajzer, L., Kołodziejski, S., Salm, J. (2007). *Leksykon zamków w Polsce*. Warszawa: Wydawnictwo Arkady.
- Karta ds. Interpretacji i Prezentacji Miejsc Dziedzictwa Kulturowego / Charter on the Interpretation and Presentation of Cultural Heritage Sites – ICOMOS (2008). Québec, Canada.

- Karta ochrony historycznych ruin /zasady ochrony historycznych ruin – przyjęta Uchwałą Walnego Zgromadzenia Członków PKN ICOMOS w dniu 4 grudnia 2012 r., PKN ICOMOS, 2012. Warszawa.
- Karta Wenecka. Postanowienia i uchwały II Międzynarodowego Kongresu Architektów i Techników Zabytków w Wenecji w 1964 r. Dokument 1 Międzynarodowa Karta Konserwacji i Restauracji Zabytków i Miejsc Zabytkowych, 1964. Wenecja – Włochy.
- Karta zielona. Zamek Ilża (1966a) [archiwum NID].
- Karta zielona. Ruiny zamku – baszta Ilża (1966b) [archiwum NID]
- Klimek, B., Trochonowicz, M. (2012). Zabezpieczenie lica murów obiektów zachowanych w formie trwałej ruiny – przegląd problematyki. W: B. Szmygin, P. Molski (red.), *Zamki w ruinie – zasady postępowania* (s. 129–138). Warszawa – Lublin: Politechnika Lubelska, PKN ICOMOS.
- Kobyliński, Z. (2016). Problemy konserwacji zapobiegawczej relikwów archeologiczno-architektonicznych. W: Z. Kobyliński (red.), *Teoria i praktyka prezentacji relikwów archeologiczno-architektonicznych* (s. 7–47). Zielona Góra: Wydawnictwo Fundacji Archeologicznej.
- Kocańda, P. (2016). Ruiny zamków jako przykład obiektów muzealnych na „wolnym powietrzu”. Wstęp do problematyki i historia zainteresowań do 1941 roku. *Młoda Muzeologia*, 1(34–46) – DOI: 10.15584/mm.2016.1
- Kudła, A., Medeksza, S., Stępniewska, B. (1979). *Raport. Badania architektoniczno-archeologiczne zamku w Ilży*. Wrocław: Instytut Historii Architektury sztuki i Techniki, Politechnika Wroclawska.
- Le Blanc, A. (2021). Budowanie odporności: zachowywanie „ruin traumatycznych” w miastach. *Przegląd Geograficzny*, 93(4), 587–603. <https://doi.org/10.7163/PrzG.2021.4.5>
- Lechowicz, Z. (red.) (2015). *Ilża. Zamek górny. 2015 rok. Dokumentacja z odgruzowania i badań archeologicznych*. Radom – Łódź [mps w archiwum Urzędu Miasta w Ilży].
- Lewicki, J. (1997). Dzieje i architektura zamku w Ilży. Problematyka badawcza i konserwatorska. W: L. Kajzer (red.), *Siedziby biskupów krakowskich na terenie dawnego województwa sandomierskiego. Materiały z sesji naukowej. Kielce 20.IX.1997* (s. 56–86). Kielce: Regionalny Ośrodek Studiów i Ochrony Środowiska Kulturowego.
- Lewicki, J. (2009). Aktualne problemy konserwatorskie zamków biskupów krakowskich. W: M. A. Lewicka (red.), *Zamki, grody, ruiny. Waloryzacja i ochrona* (s. 171–187). Warszawa – Białystok: Polski Komitet Naukowy ICOMOS, Urząd Marszałkowski Województwa Podlaskiego.
- Lewicki, J. (2018). Ochrona i konserwacja ruin – przemiany metod na przykładzie Mazowsza. *Ochrona Dziedzictwa Kulturowego*, 6, 117–134.
- Lewicki, J. (2020). Konserwacja zabytków na Mazowszu wobec nowych wyzwań i zmian teorii konserwatorskiej. *Architectus*, 1(61), 99–114.
- Maławska, I. (2012). Granice ruin zamkowych i granice ich otoczenia. Czy, na podstawie decyzji o wpisie do rejestru zabytków nieruchomości, można określić granice przedmiotu, który chronimy? W: B. Szmygin, P. Molski (red.), *Zamki w ruinie – zasady postępowania konserwatorskiego* (s. 75–81). Warszawa – Lublin: Politechnika Lubelska, PKN ICOMOS.
- Makowska, B. (2003). Oświetlenie architektury historycznej. *Ochrona Zabytków*, 3/4, s. 61–68.
- Mączyński, D. (2006). Iluminacje zabytków – w poszukiwaniu kryteriów oceny. *Wiadomości Konserwatorskie*, 20, 12–16.
- Medeksza, S. (1978). *Analiza architektoniczno-konserwatorska substancji zabytkowej zamku i podzamcza w Ilży* [mps w archiwum. WUOZ w Radomiu]. Wrocław.
- Molski, P. (2012). Pozakonserwatorskie uwarunkowania ochrony zamków w ruinie. W: B. Szmygin, P. Molski (red.), *Zamki w ruinie – zasady postępowania konserwatorskiego* (s. 49–55). Warszawa – Lublin: Politechnika Lubelska, Polski Komitet Narodowy ICOMOS.
- Molski, P. (2020). Ruina historyczna – ingerencje i ich uwarunkowania. *Ochrona Dziedzictwa Kulturowego*, 10, 47–58.
- Mosiej-Zambrano, K. (2023). *Muzealizacja obiektów zamkowych. Dziedzictwo historyczne w perspektywie współczesnej muzeologii na przykładzie prywatnych obiektów zamkowych w Polsce* (rozprawa doktorska). Białystok: Uniwersytet w Białymstoku. <https://repozytorium.uwb.edu.pl/jspui/handle/11320/15096> (dostęp: 01.10.2024).

- Mairesse, F. (2020). Muzeum. W: A. Desvallées, F. Mairesse (red.)/ D. Folga-Januszewska (red. wyd. pol.). *Słownik encyklopedyczny muzeologii* (K. Bartkiewicz, D. Folga-Januszewska, tłum.) (s. 351–412). Warszawa: Muzeum Pałac Króla Jana II w Wilanowie.
- Minta-Tworzowska, D. (2012). Źródło/Ślad/Artefakt/Rzecz/Przedmiot. W: S. Tabaczyński, A. Marciniak, D. Cyngot, A. Zalewska (red.), *Przeszłość społeczna. Próba konceptualizacji* (s. 137–161). Kraków: Instytut Archeologii i Etnologii PAN.
- Misiuk, Z., Wrzosek, J., Oniszczuk, A., Sekuła, M., Sabaciński, M., Czajkowski, K. (2020). Standardy prowadzenia badań archeologicznych, cz. 2: Badania inwazyjne lądowe. *Kurier Konserwatorski*, 18, 9–59.
- Novotný, J., Machová, D. (2020). Tablice informacyjne i oświetlenie sceniczne jako istotne elementy prezentacji ruin. *Ochrona dziedzictwa kulturowego*, 10, 71–85. <https://ph.pollub.pl/index.php/odk/article/view/2433/2337>
- Nowak-Pieńkowska, M., Wierzbička, A. M., Brutkowski, M. (2021). Zabytek dostępny – ograniczenia historyczne i wyzwania projektowe. *Środowisko Mieszkaniowe*, 37, 46–54.
- Nowakowski, P. (2012). *Ilża miasto kościelne*. Radom: Neoflam.
- Opracowanie badań architektonicznych wraz z ekspertyzami technicznymi i konserwatorskimi oraz programem prac konserwatorskich ruin zamku górnego w Ilży* (2019), Festgrupa sp. z o.o. Warszawa [mps w archiwum MWKZ w Warszawie].
- Pawleta, M. (2016). *Przeszłość we współczesności. Studium metodologiczne archeologicznie kreowanej przeszłości w przeszłości społecznej*. Poznań: Wydawnictwo Naukowe UAM.
- Petrus, K. (2014). *Kreacja w konserwacji: współczesne uzupełnienia architektury historycznej w świetle zapisów Karty Weneckiej*. W: E. Węclawowicz-Gyurkovich (red.), *Historia i współczesność w architekturze i urbanistyce*, t. 3 (s. 195–214). Kraków: Wydawnictwo Politechniki Krakowskiej.
- Przygodzki, D. (2018). Od stanowiska archeologicznego do rezerwatu archeologicznego i parku archeologicznego, czyli muzealizacja archeologiczna. *Wiadomości Konserwatorskie*, 55, 7–15.
- Salm, J. (2011). *Problematyka konserwatorska dawnego zamku biskupów krakowskich w Ilży*. W: D. Kalina, R. Kubicki (red.), *Ilża miasto biskupów krakowskich na tle regionu. Materiały z sesji naukowej poświęconej dziejom regionu ilżeckiego pod tytułem „Przeszłość w służbie przyszłości”* (s. 127–140). Ilża: Urząd Gminy Ilża.
- Siwek, A. (2020). *Historyczne ruiny – między doktryną konserwatorską a społeczną akceptacją*. *Ochrona Dziedzictwa Kulturowego*, 10, s. 87–99.
- Sroczyńska, J. (2015). Modern presentation of cultural heritage – a review of selected documents. *Czasopismo Techniczne. Architektura*, 112(6-A), 183–196.
- Sroczyńska, J., (2018). *Prezentacja interpretacyjna zabytków architektury w ochronie dziedzictwa kulturowego*. Kraków: Wydawnictwo Politechniki Krakowskiej.
- Stala, K., Kołodziejczyk, K. (2024). Comprehensive musealization of archaeological and architectural heritage on the example of Wiślica. *Space & Form | Przestrzeń i Forma*, 57, 125–144. <http://doi.org/10.21005/pif.2024.57.B-07>
- Szmygin, B. (2012). *Historyczne ruiny średniowiecznych zamków w Polsce – ocena stanu zasobu i prac konserwatorskich*. W: B. Szmygin, P. Molski (red.), *Zamki w ruinie: zasady postępowania konserwatorskiego* (s. 27–36). Warszawa – Lublin: Politechnika Lubelska, PKN ICOMOS.
- Szmygin, B. (2018). Ochrona zabytkowych ruin – założenia do teorii i praktyki /Protection of historic ruins – objectives for theory and practice (Historyczne ruiny – ochrona, użytkowanie, zarządzanie / Historic ruins – protection, use, management). *Ochrona Dziedzictwa Kulturowego / Protection of Cultural Heritage*, 6, 191–200.
- Szmygin, B. (2022). *Dostępność architektoniczna obiektów zabytkowych dla osób ze szczególnymi potrzebami*. Lublin: Narodowy Instytut Dziedzictwa, Wydawnictwo Politechniki Lubelskiej.
- Szmygin, B. (red.) (2006). *Trwała ruina II. Problemy utrzymania i adaptacji. Ochrona, konserwacja i adaptacja zabytkowych murów*. Lublin – Warszawa: Politechnika Lubelska.
- Tajchman, J. (2012). *Na czym polega metoda ochrony, konserwacji i zagospodarowania ruin zamkowych*. W: B. Szmygin, P. Molski (red.), *Zamki w ruinie – zasady postępowania konserwatorskiego*

- (s. 9–25). Warszawa – Lublin: Politechnika Lubelska, PKN ICOMOS. <https://bc.pollub.pl/Content/994/PDF/zamki.pdf>
- Witwicki, M. (2006). Aktualne problemy iluminacji obiektów zabytkowych. *Wiadomości Konserwatorskie*, 20, s. 5–11.
- Wysocki, J. (1999). Uwagi o problemie uczynienia reliktywów architektonicznych. W: Z. Kobyliński (red.), *Metodyka badań archeologiczno-architektonicznych* (s. 187–195). Warszawa: Generalny Konserwator Zabytków, Stowarzyszenie Naukowe Archeologów Polskich.
- Zapłata, R. (2013). *Nieinwazyjne metody w badaniu i dokumentacji dziedzictwa kulturowego: aspekty skanowania laserowego w badaniach archeologicznych i architektonicznych*. Warszawa: Fundacja Hereditas.
- Zapłata, R. (2016). Autentyzm zabytkowej architektury i palimpsest w przestrzeni historycznej – nowe media a prezentacja dziedzictwa kulturowego. *Architectus*, 1(45), 97–14.
- Zapłata, R. (2022a). *Bieżące prace na zamku – wprowadzenie. Od koncepcji, przez badania i projekt, po realizację*. Iłża. <https://zamek.ilza.pl/2022/04/04/biezace-prace-na-zamku-wprowadzenie-od-koncepcji-przez-badania-i-projekt-po-realizacje>
- Zapłata, R. (2022b). *Udostępnienie zamku biskupów krakowskich w Iłży dla ruchu turystycznego*. Iłża. <tps://zamek.ilza.pl/2022/06/15/udostepnienie-zamku-biskupow-krakowskich-w-ilzy-dla-ruchu-turystycznego/>
- Zapłata, R. (2022c). *Raport końcowy. Badania geofizyczne wzgórza zamkowego w Iłży* (red. R. Zapłata). Warszawa: Fundacja Hereditas [mps w archiwum MWKZ w Warszawie].
- Zapłata, R. (2023) *Raport końcowy. Badania geofizyczne części wzgórza zamkowego w Iłży* (red. R. Zapłata). Warszawa: Fundacja Hereditas [mps w archiwum MWKZ w Warszawie].

REVEAL – MAKE AVAILABLE – MAKE READABLE. CULTURAL HERITAGE IN SITU – AN EXAMPLE OF THE RUINS OF THE CASTLE OF THE CRAKOW BISHOPS IN IŁŻA

Summary

The text refers to issues from the border of museology (in the open air), as well as archaeology and historic architecture. The aim of the article is to provide an introductory discussion of contemporary problems and issues related to revealing, making available and making readable cultural heritage – especially immovable historic objects, including architectural monuments and their subsurface elements – in situ, in the open air. The article is a voice in the discussion on the forms and methods of exhibiting cultural heritage in situ, with reference to the example of the ruins of the castle of the Crakow bishops in Iłża, in particular to those elements of historic buildings that are gradually being uncovered by archaeological research.

The central issue of the article is that of making reading understood as: (1) a formal process, within the framework of museum-exhibition activities, and also as (2) a process in a sense ambiguous with formal (and full) presentation, where reading is an element of grassroots, non-professional activities. In the process of exhibiting or formal presentation – understood as something broader, being a collection of diverse elements and activities, the reading can be seen as a process of building the readability and understanding of the individual elements that contribute to the narrative as well as the interpretation of the outdoor exhibitions. The paper also proposes to understand literacy as a process occurring (1) at the intersection of formal and informal practices or (2) as a phenomenon occurring in one of these contexts – formal or informal.

The article consists of several parts entitled ‘Introduction’, ‘Making cultural heritage readable in situ’, ‘The ruin of the castle of the bishops of Cracow in Iłża – the archaeological dimension’,

‘Exposing, making available and making readable in the open air the relics of the former foundation in Ilża’, ‘Summary’ and a bibliography. The first part presents the aims of the article, basic terms and introductory issues. In the second part, the text discusses the issue of making readable of archaeological-architectural relics, showing the broader background of the phenomenon and the accompanying problems. The third part focuses attention on the presentation of the ruins of the castle in Ilża, emphasising the archaeological dimension of the preserved relics of the former castle. The fourth part discusses and presents examples of displaying the relics of the Ilża castle, with particular emphasis on archaeological relics – discovered through archaeological research. This part also shows the weaknesses of the outdoor exhibition in Ilża. The last part is a summary, a compilation of conclusions and postulates for the future, among which the most important are: the widest possible study of the object, the continuation of conservation activities and the creation of a comprehensive vision and concept of the exposition.