

## **DYSTYNKTYWNA FUNKCJA BRONI W KRĘGU HALSZTACKIM**

### **DISTINCTIVE ROLE OF WEAPONRY IN THE HALLSTATT CIRCLE**

*Bogusław Gediga*

Instytut Archeologii i Etnologii PAN, Oddział we Wrocławiu  
ul. Więzienna 6, 50-118 Wrocław, Poland  
boguslaw.gediga@gmail.com

ABSTRACT. The most popular area of research interest regarding the weaponry is the sphere of typological classification of individual types of weapon, aimed at the issues of the origin and chronology of articular items. The role of weaponry in the society to which an archaeological site that produced weapons was attributed to is also investigated, or even its role in a wider context, within a particular cultural circle the community was part of. From the point of view of history, such research area seems more interesting and extends beyond common, nevertheless necessary and useful, analysis of sources. There are a number of premises to demonstrate that beside the basic function of weaponry, it was also meant to emphasise the social status of its owner. The evidence showing that weaponry played such a role is known since the Upper Palaeolithic; it was also mentioned several times in Homeric epics.

Broń odkrywana w trakcie archeologicznych badań wykopaliskowych zawsze stanowi przedmiot szczególnego zainteresowania. Najbardziej popularnym kręgiem dociekań badawczych jest sfera typologicznej klasyfikacji poszczególnych rodzajów broni, ukierunkowanej na kwestie pochodzenia poszczególnych egzemplarzy, ich chronologię. Przedmiotem rozważań jest również ogólnie rola broni w społeczności, z jaką wiązane jest archeologiczne stanowisko – miejsce odkrycia konkretnego lub konkretnych egzemplarzy, albo szerzej – nawet w określonym kręgu kulturowym, do którego zaliczana jest ta społeczność. Z punktu widzenia historii ta problematyka roli broni jest bardziej interesująca i wykracza poza opracowania, niewątpliwie potrzebne i użyteczne, czysto źródłoznawcze. Wachlarz zagadnień podejmowanych w tym kręgu badań jest różnorodny, obejmuje próby odtwarzania konfliktów międzygrupowych oraz zagadnienia gospodarcze, np. napływu broni z innych ośrodków, tzw. importu, kształtowania się struktury społecznej, jak też sferę szeroko rozumianej sztuki, gdyż często egzemplarze broni stanowią przykłady

rzemiosła artystycznego. Te różnorodne kierunki zainteresowań badawczych bronią mają również bogate i liczne przykłady w polskiej literaturze archeologicznej, zwłaszcza w odniesieniu do epok metali, i długą historię w polskich badaniach. Potwierdzeniem tego może być choćby kilka przykładów studiów i opracowań bronioznawczych z różnych okresów historii polskiej archeologii<sup>1</sup>. W gronie tym znajduje się również Jerzy Fogel<sup>2</sup> ze swoimi znaczącymi dziełami, poświęconymi uzbrojeniu ludności kultury łużyckiej. Broń we wszystkich społeczeństwach odgrywała i odgrywa do dziś ważną rolę, jeżeli pominiemy przeważnie dotkliwe skutki jej używania zgodnie z przeznaczeniem, to musimy podkreślić także jej znaczenie w rozwoju cywilizacyjnym. Pomijając czasy nowożytne czy współczesne, można przywołać przykład Hetytów, którzy po wynalezieniu czarnej metalurgii na dłuższy czas zmonopolizowali ten wynalazek. Żelazo bowiem, a przede wszystkim właśnie broń z tego surowca, zapewniało im przewagę nad sąsiadami i jednocześnie znaczny postęp kulturowy. Moje krótkie uwagi chciałbym jednak poświęcić innej roli broni, a mianowicie jej funkcji dystynktywnej. Istnieją wielorakie przesłanki potwierdzające, że niezależnie od realnej funkcji broń często była przedmiotem wyróżniającym właściciela, oznaką jego pozycji społecznej. Wiele wskazuje na to, że taka jej funkcja kształtowała się już od bardzo dawna.

Z młodszego paleolitu, zwłaszcza z kręgu kultury magdaleńskiej, znane są sztabki z poroża reniferów zaopatrzone na jednym końcu w regularny okrągły otwór, na drugim zaś często ozdobione realistycznie wyrzeźbioną figurką zoomorficzną, np. ptaka z Mas d'Azil we Francji; na sztabkach tych przedmiotów spotykamy też ryte motywy zoomorficzne. Ich przeznaczenie nie jest do końca poznane. Przypisuje się im funkcję broni myśliwskiej – miotaczy, jednak egzemplarze zdobione motywami zoomorficznymi były zapewne także oznaką władzy wodza (?), pełniąc jednocześnie określoną funkcję magiczną, mającą zapewnić powodzenie na polowaniu<sup>3</sup>. Magiczny charakter jest przywoływany najczęściej przez wielu badaczy, akcentujących do niedawna dominującą koncepcję roli sztuki paleolitycznej w magii myśliwskiej<sup>4</sup>, choć niekiedy przewija się również wątek totemizmu<sup>5</sup>. Niezależnie od różnych wątków interpretacyjnych, właściwie niewykluczających się, fakt takiego szczególnego „przyozdobienia” niektórych egzemplarzy może uzasadniać ich funkcję szczególną, dystynktywną.

Źródła bliższe interesującego nas okresu pradziejów przynoszą również wielorakie potwierdzenie takiej właśnie funkcji broni. Na kartach eposu Homera, *Odysei*,

<sup>1</sup> Jamka 1938; Nadolski 1954; Wojciechowski 1973; Głosek 1984; Wachowski 1984. Innym przykładem są ukazujące się źródłowe opracowania katalogowe, także broni z epoki brązu w serii *Prähistorische Bronzefunde*.

<sup>2</sup> Fogel 1979; 1988.

<sup>3</sup> Torbrügge 1968, 20.

<sup>4</sup> M.in. Wojciechowski 1973, 32.

<sup>5</sup> Antoniewicz 1957, 130.

znajdziemy wiele przykładów potwierdzających taką funkcję broni w świecie przez niego opisywanym. Menelaos – przyjmujący Telemacha poszukującego swego ojca Odyseusza – wstając rano z pościeli, wdziewa szaty i przewiesza ostry miecz przez plecy, wychodzi z alkowy „do boga podobny”, siada przy Telemachu i podejmuje z nim rozmowę. Do tej czynności miecz nie był potrzebny, ale był oznaką jego pozycji panującego w Sparcie<sup>6</sup>. Podobnie na innym miejscu czytamy u Homera, jak to już w pięknym domostwie Odyseusza Telemach wstaje z łoża „do boga podobny” ubiera się, przewiesza przez ramiona ostry miecz i tak staje w progu<sup>7</sup>. Także w tym przypadku nie ma powodu do noszenia miecza, jednak podkreśla on pozycję Telemacha w domu jego ojca, Odyseusza. Takie zachowania Homer akcentuje i przywołuje wielokrotnie.

W regionie przyalpejskiego, halsztackiego kręgu kulturowego, do którego przynależy kultura ludności wczesnej epoki żelaza na Śląsku i części Wielkopolski<sup>8</sup>, odnajdujemy wiele przypadków potwierdzających taką funkcję broni. Już w grobach na cmentarzysku w Hallstatt występowały egzemplarze broni, jak choćby sztylety z pięknymi ozdobnymi rękojeściami. Z grobu 696 pochodzi tzw. złoty sztylet z Hallstatt. Jest to sztylet antenowy z rękojeścią pokrytą cienką złotą blachą i klingą inkrustowaną złotymi ozdobami. Cienka złota blacha pokrywa również pochwę sztyletu. Podobnie inne sztylety z pełnymi przepychu rękojeściami, które raczej były mało przydatne w walce, natomiast pełniły funkcję symboliczną i stanowiły oznakę osób szczególnie znaczących – dowódców-wodzów<sup>9</sup>. Podobnym potwierdzeniem jest piękny sztylet w złotej pochwie „księcia” z Hochdorfu, będący jednocześnie – podobnie jak wspomniane powyżej – znakomitym dziełem rzemiosła artystycznego. Wyposażenie zmarłego, znajdujące się w komorze grobowej, jednoznacznie potwierdza jego wysoką pozycję<sup>10</sup>. Poza wspomnianym sztyletem oznaką jego pozycji był również złoty naszyjnik. Te dwa elementy stanowią powtarzający się sposób podkreślania znakomitości ich nosicieli, a kolejnym tego przykładem może być dosyć unikatowa monumentalna rzeźba z tego czasu, zlokalizowana na północ od Alp, znana jako stella z Hirschlanden. W tym przypadku autor dzieła, wykazujący jeszcze pewną nieporadność w kształtowaniu tak wielkich rzeźb, zadbał o zaznaczenie sztyletu oraz właśnie naszyjnika, traktując na równi ich dystynktywną funkcję.

Potwierdzenie również dystynktywnej roli broni w kręgu kultury halsztackiej na Śląsku uzyskano w ostatnich latach w trakcie badań cmentarzyska z wczesnej epoki żelaza w Domasławie, pow. wrocławski. Dla zasugerowania takiej funkcji broni również w społeczeństwie wczesnej epoki żelaza na Śląsku ograniczymy się

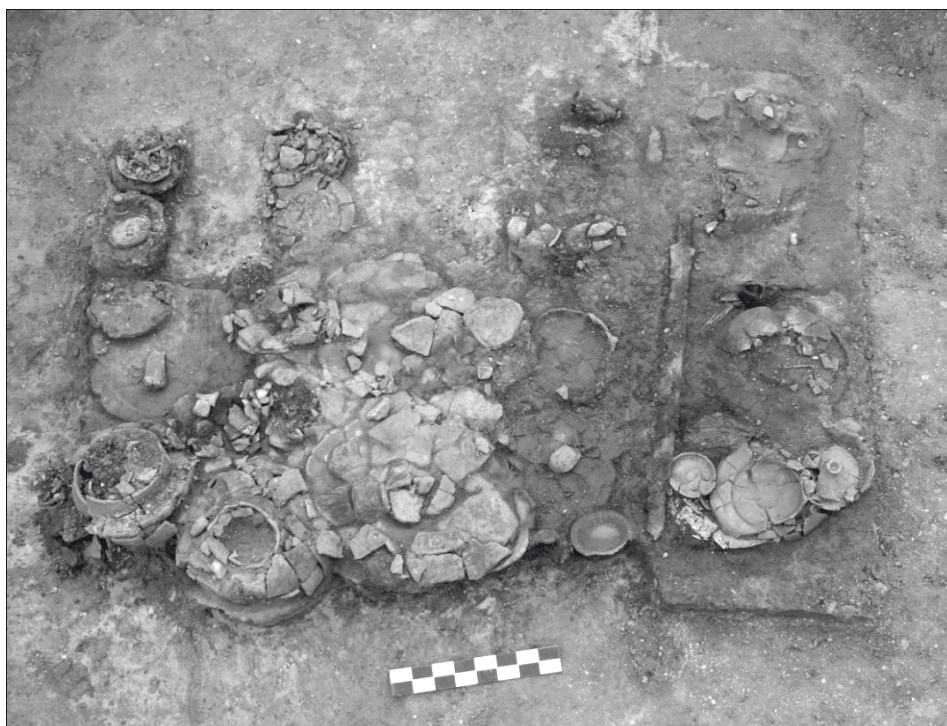
<sup>6</sup> Homer 1956, 72.

<sup>7</sup> Homer 1956, 317.

<sup>8</sup> Gediga 2010; 2011.

<sup>9</sup> Barth 1980, 77.

<sup>10</sup> Biel 1982; 1985.



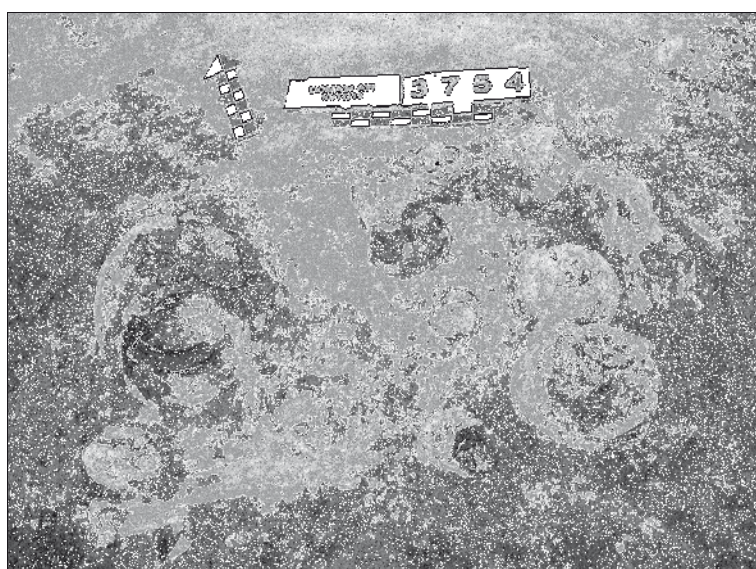
**Ryc. 1.** Domasław, pow. Wrocław, obiekt-grob 390.

Fot. A. Woźniak, Archiwum Zespołu Badań Ratowniczych IAE PAN Wrocław

**Fig. 1.** Domasław, Wrocław District, feature-grave 390.

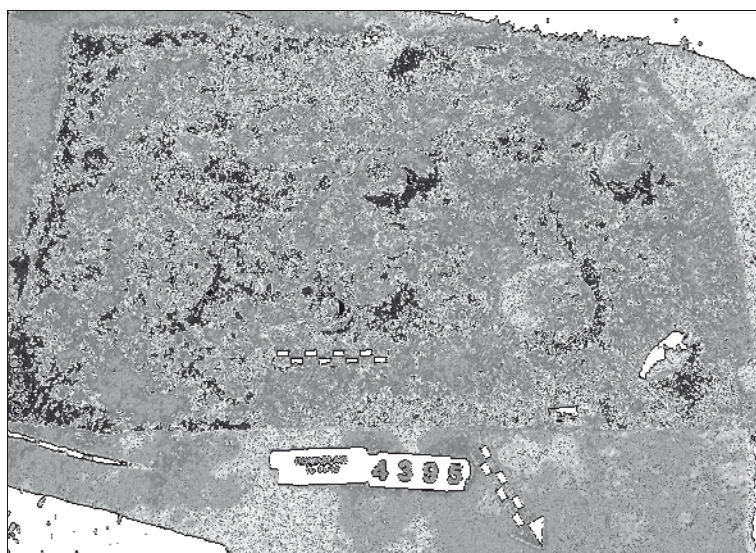
Photo A. Woźniak, Archives of the Archaeological Rescue Excavations Team of the Institute of Archaeology and Ethnology of the Polish Academy of Sciences, Wrocław

jedynie do zaprezentowania grobów, w których wystąpiły miecze. Cmentarzysko w Domasławie jest obecnie pod tym względem unikatowe, bowiem aż w 8 grobach wystąpiły miecze: siedem żelaznych i jeden z brązu. Miecze znalazły się w następujących obiektach-grobach: nr 390 (ryc. 1), 3754 (ryc. 2), 4395 (ryc. 3, 4), 5996 (ryc. 5), 7391 (ryc. 6), 7429 (miecz z brązu – ryc. 7), 8905 (ryc. 8), 8956 (ryc. 9). Wszystkie te obiekty były grobami komorowymi, a – z wyjątkiem grobów 390 i 7391 – górne, prostokątne zarzysy komór były otoczone dookólnymi rowkami w kształcie kręgów o średnicach od kilku metrów do około dziesięciu metrów (ryc. 10). Funkcja tych kręgów jest trudna do ściślejszego określenia. Mogą to być elementy konstrukcji kurhanowych, jakie pierwotnie sypane były nad tymi grobami, względnie też – co wydaje się być bardziej prawdopodobne – wyznaczały one sakralną przestrzeń, w której był usytuowany grób. W przypadku wspomnianych grobów 390 i 7391, w których nie stwierdzono śladów rowków dookólnych, wydaje się, że z różnych względów nie zachowały się lub były trudne do uchwycenia w terenie.



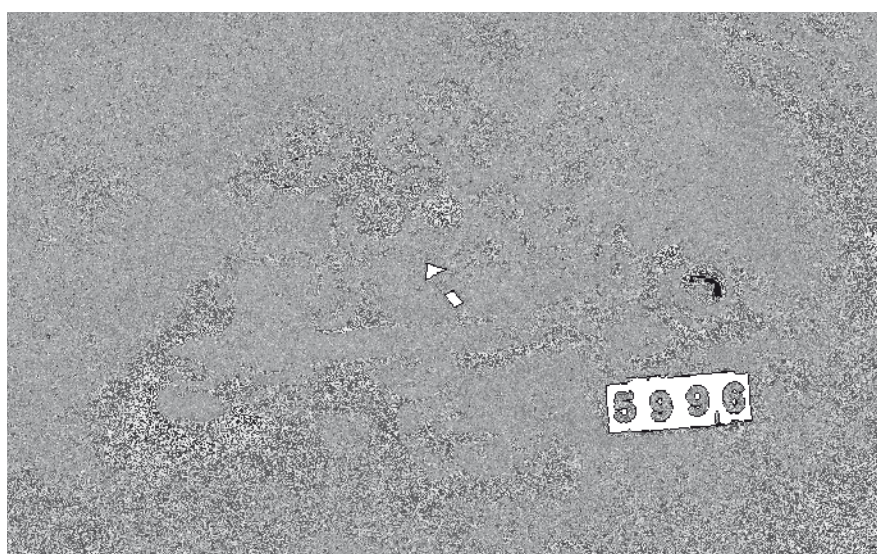
**Ryc. 2.** Domasław, pow. Wrocław, obiekt-grób 3754.  
Fot. A. Zwierzchowska, Archiwum ZBR IAE PAN Wrocław

**Fig. 2.** Domasław, Wrocław District, feature-grave 3754.  
Photo A. Zwierzchowska, Archives of the Archaeological Rescue Excavations Team, Wrocław



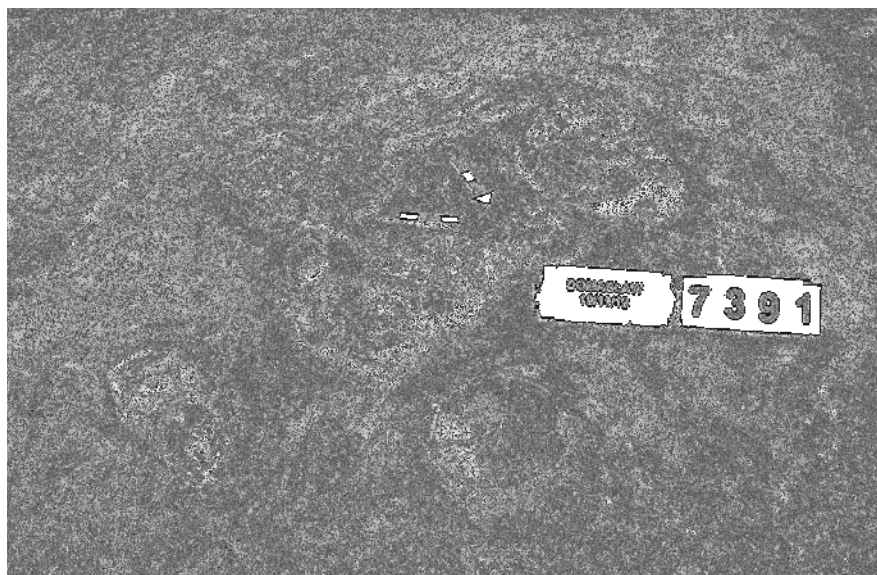
**Ryc. 3.** Domasław, pow. Wrocław, obiekt-grób 4395.  
Fot. A. Zwierzchowska, Archiwum ZBR IAE PAN Wrocław

**Fig. 3.** Domasław, Wrocław District, feature-grave 4395.  
Photo A. Zwierzchowska, Archives of the Archaeological Rescue Excavations Team, Wrocław



**Ryc. 4.** Domasław, pow. Wrocław, obiekt-grób 5996.  
Fot. A. Józefowska, Archiwum ZBR IAE PAN Wrocław

**Fig. 4.** Domasław, Wrocław District, feature-grave 5996.  
Photo A. Józefowska, Archives of the Archaeological Rescue Excavations Team, Wrocław



**Ryc. 5.** Domasław, pow. Wrocław, obiekt-grób 7391  
Fot. A. Zwierzchowska, Archiwum ZBR IAE PAN Wrocław

**Fig. 5.** Domasław, Wrocław District, feature-grave 7391.  
Photo A. Zwierzchowska, Archives of the Archaeological Rescue Excavations Team, Wrocław



**Ryc. 6.** Domaślów, pow. Wrocław, obiekt-grób 7429.  
Fot. A. Józefowska, Archiwum ZBR IAE PAN Wrocław

**Fig. 6.** Domaślów, Wrocław District, feature-grave 7429.  
Photo A. Józefowska, Archives of the Archaeological Rescue Excavations Team, Wrocław

Sam fakt wystąpienia mieczy w grobach komorowych o rozbudowanych konstrukcjach, przeważnie bogato wyposażonych, kwalifikuje je do zespołu pochówków odkrytych na tym cmentarzysku, które można wiązać z ukształtowaną już wtedy w społeczeństwie wczesnej epoki żelaza na Śląsku przywódczą, wyróżniającą się warstwą społeczną<sup>11</sup>. W grobach z mieczami występowało przeważnie ponad 20 innych naczyń ceramicznych poza popielnicą, a niekiedy – jak w przypadku obiektu-grobu 390 – było ich 59 egzemplarzy oraz liczne przedmioty metalowe i z innych surowców, głównie o luksusowym charakterze, jak importowane naczynia brązowe, ozdoby bursztynowe i szklane. Na kilka elementów wyposażenia grobów z mieczami warto zwrócić szczególną uwagę. We wszystkich grobach z mieczami, z wyjątkiem obiektu-grobu nr 3754, znalazły się również żelazne siekierki z bocznymi guzkami, które – jak to poświadcza przedstawienie walki dwóch

<sup>11</sup> Gediga 2011.



**Ryc. 7.** Domasław, pow. Wrocław, obiekt-grób 8905.  
Fot. A. Józefowska, Archiwum ZBR IAE PAN Wrocław

**Fig. 7.** Domasław, Wrocław District, feature-grave 8905.  
Photo A. Józefowska, Archives of the Archaeological Rescue Excavations Team, Wrocław





**Ryc. 8.** Domasław, pow. Wrocław, obiekt-grób 8956.  
Fot. L. Nowaczyk, Archiwum ZBR IAE PAN Wrocław

**Fig. 8.** Domasław, Wrocław District, feature-grave 8956.  
Photo L. Nowaczyk, Archives of the Archaeological Rescue Excavations Team, Wrocław

jeźdźców z brązowego okucia pasa z Vače – były również elementem uzbrojenia<sup>12</sup>. Możemy na tej podstawie przyjąć, że w przypadku egzemplarzy z Domasławia, podobnie jak i w innych regionach kultury halsztackiej, siekierki stanowiły element garnituru uzbrojenia. W grobie nr 3754, w którym brak siekierki, a wystąpił grot żelazny, mamy jakby odejście od pewnej reguły. Nie podejmując się bardziej uzasadnionego wyjaśnienia tego poniechania reguły, należy podkreślić, że w tym przypadku chodzi prawdopodobnie o grób kobiecy, względnie bardzo młodego, ewentualnie męskiego osobnika w wieku *juvenis/adultus* lub wczesna faza *adultus*, któremu przysługiwał odmienny zestaw uzbrojenia. Jednocześnie jednak ten przypadek zdaje się być potwierdzeniem dystynktywnej roli uzbrojenia, podkreślającej przynależność zmarłej, ewentualnie zmarłego, do przywódczej warstwy społeczności chowającej swoich zmarłych na cmentarzysku w Domasławie w młodszej epoce żelaza. Taka pozycja była markowana właśnie przede wszystkim uzbrojeniem, niezależnie od rozbudowanej konstrukcji grobu i innych jeszcze elementów wyposażenia, jak 25 naczyń ceramicznych, szpila żelazna, piękny zdobiony igielnik z brązu i pęseta.

<sup>12</sup> Kastelic 1964, 65.

W wyposażeniu grobów z mieczami odnotować również można częstą obecność noży żelaznych. Wystąpiły one w czterech z tych grobów, i to w dwóch po dwa, a w dalszych dwóch po trzy egzemplarze. Funkcja ich była wieloraka, mogły też stanowić element uzbrojenia, jednak już zupełnie innej klasy niż miecze czy nawet grot.

Wyróżniającą pozycję nadaje grobom z mieczami również fakt, że z czterech naczyń brązowych, jakie wystąpiły w grobach na omawianym cmentarzysku, dwa najbardziej okazałe pochodzą właśnie z grobów z mieczami, z obiektów 390 i 8905. Niestety, egzemplarz z najbogatszego na tym cmentarzysku grobu 390 był bardzo źle zachowany. Była to misa z pięknym fryzem figuralnym na krawędzi, tworzoną przez rozmieszczone na przemian symbole tarczy solarnej i ptaków wodnych.

Broń, jeżeli pominiemy noże, mogące raczej okazjonalnie pełnić funkcje militarne, nie była częstym wyposażeniem w grobach z wczesnej epoki żelaza na cmentarzysku w Domasławie. Oprócz mieczy w trzech grobach wystąpiły jeszcze sztylety



**Ryc. 9.** Domasław, pow. Wrocław, obiekt-grób 7429 z dookólnym rowem 7430.  
Fot. A. Zwierzchowska, Archiwum ZBR IAE PAN Wrocław

**Fig. 9.** Domasław, Wrocław District, feature-grave 7429 with a circumferential furrow 7430.  
Photo A. Zwierzchowska, Archives of the Archaeological Rescue Excavations Team, Wrocław

żelazne, a także trzy groty broni drzewcowej oraz 25 wspomnianych już siekierok żelaznych z bocznymi guzkami. Trudno na podstawie ośmiu grobów z mieczami oraz kilku innych z wyżej podanym asortymentem uzbrojenia formułować twierdzenie o istnieniu w tej społeczności wyróżniającej się grupy wojowników. Te elementy uzbrojenia, a szczególnie miecze, stanowią raczej wyznaczniki pozycji społecznej. Biorąc pod uwagę, że owe importowane miecze miały wysoką wartość, należy w szczególności sposób doceniać siłę dążenia, aby zmarły mógł zademonstrować swoją pozycję społeczną także w tej wyobrażonej rzeczywistości, do której miał trafić po śmierci. Źródła pozyskane w trakcie badań na cmentarzysku z wcześniejszej epoki żelaza w Domasławie, pow. wrocławski, w czytelny sposób skierowują naszą uwagę przy studiach nad uzbrojeniem także na uwzględnianie funkcji dystynktywnej broni, która zapewne rozmaicie się kształtowała w różnych okresach dziejów. Miecz zachował swoją wyjątkową, symboliczną aktywną w tym zakresie pozycję co najmniej do średniowiecza, choć i dziś jego symbolika pozostaje nadal żywotna.

#### BIBLIOGRAFIA

- Barth F.E.  
1980 Das prähistorische Hallstatt. Bergbau und Gräberfeld [w:] *Die Hallstattkultur. Frühform europäischer Einheit*, Linz, s. 67–79.
- Biel J.  
1982 Ein Fürstengrabhügel der späten Hallstattzeit bei Eberdingen-Hochdorf, Kr. Ludwigsburg (Baden-Württemberg), *Germania* 60, s. 61–104.  
1985 *Der Keltenfürst von Hochdorf*, Stuttgart.
- Fogel J.  
1979 *Studia nad uzbrojeniem ludności kultury łużyckiej w dorzeczu Odry i Wisły*, Poznań.  
1988 *Militaria kultury łużyckiej z dorzecza Odry i Wisły (źródła)*, Poznań.
- Gediga B.  
2010 Śląsk – regionalna prowincja kultury halsztackiej [w:] *Rola głównych centrów kulturowych w kształtowaniu oblicza kulturowego Europy Środkowej we wczesnych okresach epoki żelaza*, red. B. Gediga, W. Piotrowski, Biskupin–Wrocław, s. 187–218.  
2011 Neue Forschungen zu den früheisenzeitlichen Kulturen in Südwestpolen, *Acta Archaeologica Carpatica* 46, s. 83–116.
- Głosek M.  
1984 *Miecze środkowoeuropejskie z X–XV wieku*, Łódź.
- Homer  
1956 *Odyseja* (w tłumaczeniu J. Parandowskiego), Warszawa.
- Jamka R.  
1938 *Ozdoby oręża i narzędzi z podokresu późnolateńskiego i okresu rzymskiego, odkrytych na Śląsku*, PAU Wydawnictwa Śląskie – Prace Prehistoryczne Nr 3.

- Kastelic J.  
1964 *Situlenkunst. Meisterschöpfungen prähistorischer Bronzezeit*, Wien–München.
- Nadolski A.  
1954 *Studia nad uzbrojeniem polskim w X, XI i XII wieku*, Łódź.
- Torbrügge W.  
1968 *Europäische Vorzeit. Kunst im Bild*, Baden-Baden.
- Wachowski K.  
1984 Militaria z grodu na Ostrówku w Opolu [w:] *Studia nad kulturą wczesnośredniowiecznego Opola*, red. B. Gediga, Prace Komisji Archeologicznej O/PAN we Wrocławiu, Wrocław–Warszawa–Kraków–Gdańsk–Łódź, s. 11–112.
- Wojciechowski W.  
1973 *Broń pierwotna i starożytna w Polsce*, Warszawa.

#### DISTINCTIVE ROLE OF WEAPONRY IN THE HALLSTATT CIRCLE

##### Summary

Weapons unearthed in the course of archaeological excavations are always a subject of particular interest. The most popular area of research in this regard includes the typological classification of individual weapon types, aimed at the issues of the origin and chronology of particular items. The role of weaponry in the society to which an archaeological site that produced weapons was attributed to is also investigated, or even its role in a wider context, within a particular cultural circle the community was part of. From the point of view of history, such research area seems more interesting and extends beyond common, nevertheless necessary and useful, analysis of sources. This approach towards weapon interpretation has been already undertaken by Polish researchers and is reflected in a number of publications. One of the researchers who played a significant role in the field was Jerzy Fogel with his important work concerning the weaponry of the Lusatian culture. Weapons have always played an important role in all societies, and despite the results of its standard use, its role has been significant also for the development of civilisation.

There are a number of premises to demonstrate that beside the basic function of weaponry, it was also meant to emphasise the social status of its owner. The evidence showing that weaponry played such a role is known since the Upper Palaeolithic; it was also mentioned several times in Homeric epics.

Within the Hallstatt culture of the Alpine region, represented also by the Early Iron Age communities inhabiting Silesia and a part of Wielkopolska (Greater Poland) such a role of weaponry has been observed in several cases. Graves from the Hallstatt cemetery included pieces of weaponry, i.e. daggers with beautifully ornamented hilts. Despite being of rather little use in fight, such daggers might have played a symbolic role and belonged to especially important people – leaders-chiefs. A stunning dagger in a golden sheath from the Hochdorf Chieftain's Grave provides a similar example of a beautiful piece of artistic craft. All the grave goods from Hochdorf demonstrates a very high position of the dead. The dagger was accompanied by a gold torque which was also meant to manifest the social standing of its owner. These two elements appear repeatedly to emphasise the importance of their owners, as exemplified by a well-known stone stele of Hirschlanden.

The evidence for such a distinctive role of weaponry in the Hallstatt culture in Silesia has been recently yielded in the course of excavations at an Early Iron Age cemetery in Domasław near Wrocław. In order to illustrate such a role of weaponry among the Early Iron Age society in Silesia, only graves with swords shall be presented. The occurrence of weapons in eight graves, namely seven iron swords and one bronze, makes the cemetery in Domasław a unique site. The swords were discovered in the following graves-features: No. 390 (Fig. 1), 3754 (Fig. 2), 4395 (Fig. 3), 5996 (Fig. 4), 7391 (Fig. 5), 7429 (bronze sword – Fig. 6), 8905 (Fig. 7), 8956 (Fig. 8). All structures were chamber graves, and except for the graves 390 and 7391, the upper rectangular layouts of the chambers were surrounded by shallow circumferential furrows of several up to about ten metres in diameter (Fig. 9). The presence of swords in chamber graves of developed constructions, mostly rich in grave goods, links the burials discovered in the cemetery to the already formed leading social class among the society inhabiting Silesia in the Early Iron Age. In the graves with swords, the urn was sometimes accompanied by over 20, or even up to 59 other vessels, as in case of the feature-grave 390, as well as by a number of metal or other items, mainly of luxury character, such as imported bronze vessels, amber and glass items of adornment.

All graves with swords, except for feature 3754, included also iron axes with side knobs. The image of two fighting horsemen on the Vače belt-plate demonstrates that they were also equipped with such axes. It might be assumed then that also in Domasław, as in other regions where the Hallstatt culture developed, the axes must have been part of weaponry. Grave 3754, without an axe, produced an iron spearhead, which is an exception to the rule. While I do not intend to provide a deeper explanation of this case, it should be emphasised that the grave was most probably of a female or a very young (*juvenis/adultus* or early *adultus*) male, who could have been equipped with a different set of weapons. The special position of graves with swords is also proved by the fact that of all four bronze vessels found in the cemetery, the most impressive two were discovered in graves with swords, namely 390 and 8905.

Regardless of knives, probably occasionally used as weapon, grave assemblages from the Early Iron Age cemetery in Domasław rarely included weaponry. Apart from the swords, the excavations at the cemetery yielded also three iron daggers, three spearheads and the already mentioned 25 axes with side knobs. It would probably be an overestimation to claim that the eight graves with swords together with some other ones equipped with the above described sets of weaponry indicate the existence of a special group of warriors within the community. It rather seems that the weaponry, and especially swords, indicated the social status of their owner. Assuming that these imported swords were of great value, they might have been meant to demonstrate the social standing also in the imaginary reality the deceased travelled to after their death. As regards studies on weaponry, the data yielded in the course of investigation at the Early Iron Age cemetery in Domasław near Wrocław conspicuously indicates the need to take into consideration also the distinctive function of weaponry, probably varied through the ages.