

**NOWE KOSTKI MOZAIKOWE
Z OSTROWA TUMSKIEGO W POZNANIU, STAN. 13**

NEW MOSAIC CUBES FROM OSTRÓW TUMSKI,
POZNAŃ, SITE 13

Dominika Jankowiak

Instytut Prahistorii, Uniwersytet im. Adama Mickiewicza w Poznaniu
Św. Marcin 78, 61-809 Poznań, Poland
dominika0202@wp.pl

Paweł Lech

Instytut Prahistorii, Uniwersytet im. Adama Mickiewicza w Poznaniu
Św. Marcin 78, 61-809 Poznań, Poland
lordlechu13@op.pl

Andrzej Sikorski

Instytut Prahistorii, Uniwersytet im. Adama Mickiewicza w Poznaniu
Św. Marcin 78, 61-809 Poznań, Poland
ands@amu.edu.pl

ABSTRACT. Between 1950 and 2010, the central and southern parts of the fortified settlement in Poznań yielded over 280 glass mosaic cubes – tesserae, dated to the 11th till 13th century (the largest collection of such decorative elements in Poland). The western part of the site Ostrów Tumski 13 (OT 13), produced two more cubes. The cubes (one translucent and gilded, the other one red) probably come from the destroyed palatial-sacral complex, or from the cathedral, or any other building in the area.

Do wyjątkowych mobiliów odkrytych na terenie grodu wczesnośredniowiecznego należy bogaty zbiór szklanych kostek mozaikowych – tesserów, który zarejestrowano w centralnej i południowej części poznańskiego założenia obronnego¹. W latach 1950–2010 znaleziono łącznie ponad 280 egzemplarzy, co stanowi najliczniejszy w kraju zbiór XI–XIII-wiecznych elementów dekoracyjnych tego typu.

¹ Kóćka-Krenz 2005, 188–191.



Ryc. 1. Poznań, Ostrów Tumski, stan. 13. Lokalizacja wykopu 1 (W1)

Fig. 1. Poznań, Ostrów Tumski, site 13. Location of excavation unit 1 (W1)

Zdecydowanie najwięcej okazów wydobyto przy zespole pałacowo-sakralnym (na północ od gotyckiego kościoła NMP wraz z 2 egz. w kaplicy pałacowej)², mniejsze skupisko stwierdzono przy kościele katedralnym (na północ od świątyni) oraz przy posesji nr 13³ i „tylko jedną kostkę – na wschód od dziś już nie istniejącego kościoła pw. św. Mikołaja na Zagórze”⁴, tzn. w części południowej wyspy katedralnej⁵. Wśród nich wydzielić można dwie kategorie tesserów: okazy przezroczyste (szkło o odcieniu żółtawym i fioletowym z wtopioną złotą folią na licu) i barwione (niebieskie, niebieskawo-zielonkawe i czerwone). Te ostatnie stanowią zaledwie kilka procent całego zbioru.

W północnej części wyspy katedralnej przed rozpoczęciem budowy garaży kurialnych (maj–lipiec 2010) na granicy zachodniej posesji nr 13 na Ostrowie Tumskim wytyczony został wykop 1 (W1). Po skuciu betonowej posadzki w jednym

² Kóčka-Krenz 2011, 17–18; 2012.

³ Niesiołowska, Perzyńska, Żak 1960, 134, 147.

⁴ Kóčka-Krenz 2005, 193.

⁵ Dymaczewski 1961, 170.

z tymczasowych garaży blaszanych odsłonięto relikty fundamentów i piwnicę „brakującej” kanonii nr 12⁶. XVI- lub XVII-wieczny budynek, który od północnego zachodu zamykał teren obecnego placu Katedralnego, został posadowiony na częściowo zniwelowanych nawarstwieniach wczesnośredniowiecznego zespołu grodowego⁷. Dokładniej, na pewnym odcinku fundament kanonii z piwnicą przeciął relikty drewniano-ziemnych konstrukcji wałowych, zniszczonych w czasie najazdu Brzetysława, które potem zniwelowano i rozbudowano⁸. Wydaje się, że właśnie w warstwach korelowanych z III fazą wału znaleziono 2 kostki, czyli z początku XII lub nawet z 1. połowy XIII wieku. „Jeśli tak, to przebudowę tę łączyć można by – jak się zdaje – z osobą Przemysła I, o którym ze źródeł pisanych wiadomo, że w roku 1249 *reaedificavit castrum circa Ecclesiam Maiorem*”⁹.

Wąskoprzestrzenne wkopy pod kanonię i późniejsze akcje budowlane punktowo zniszczyły pierwotny układ stratygraficzny na zbadanym odcinku, dlatego właśnie we wnętrzu i poza tym budynkiem rozpoznano regularne nawarstwienia średniowieczne i nowożytnie. Od poziomu VI–VII warstwy kulturowej zaobserwowano zwarty układ warstw wczesnośredniowiecznych, z obiektem 1 (w zachodniej części W1) i dużą zawartością mobiliów. Poniżej zaś zalegają „czyste” warstwy piasku z charakterystycznymi smużkami po konstrukcjach drewnianych wału (warstwy VIII–IXC), które wyraźnie zagłębiają się w kierunku północnym i wschodnim.

W południowej części W1 na głębokości 2,05–2,35 m poniżej obecnego poziomu gruntu zarejestrowano kostki mozaikowe. Zostały one wydobyte z warstwy VII, przeciętej przez wkopy fundamentowe i pod piwnicę kanonii nr 12. Warstwę z zawartością kulturową (zalegała na wysokości. 55,01–54,71 m n.p.m.; ar 1628, ćw. D)¹⁰ udało się rozpoznać na powierzchni około 6,5 m² (we wnętrzu budynku 2,5 m² i wzdłuż północnego fundamentu 4 m²). Wydaje się, że stanowi ona element słabo zachowanych rozsypiska/niwelacji i może zniszczonego na tym odcinku wału. Wypełnisko: piasek słabogliniasty, o odcieniu bardzo ciemnoszarawo-brązowym (10YR 3/2)¹¹, o przemieszanej konsystencji (mulisty?), z pojedynczymi kamieniami i śladami spalenizny(?). Warstwa o miąższości 30–35 cm nakłada się na cienką warstwę VIII (zbita gliniasta z drewnem i korą) – poniżej odnotowano typowe układy wałowe (piasek i smugi po drewnie). W warstwie zarejestrowano: ułamki ceramiki naczyniowej, 2 kabłączki, fragmenty pierścionka szklanego, drucik brązo-

⁶ Lech 2011, 8 n.

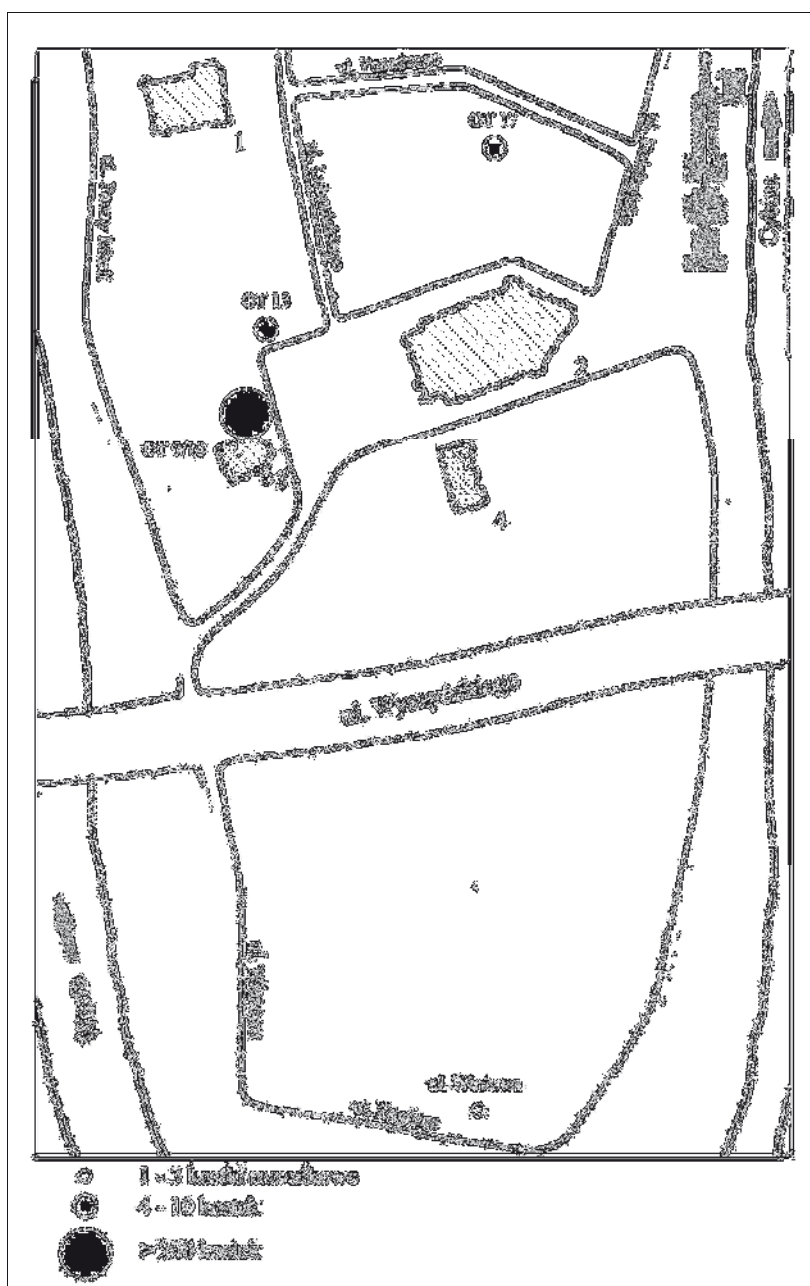
⁷ Niesiołowska, Perzyńska, Żak 1960; Wiślański 1960, 48; Kóćka-Krenz 2000, 65, 66; Kurnatowska 2000, ryc. 5; Lech 2011, 12, 13.

⁸ Por. Niesiołowska, Perzyńska, Żak 1960, 91–93; Wiślański 1960, 22.

⁹ Niesiołowska, Perzyńska, Żak 1960, 93.

¹⁰ Por. Niesiołowska, Perzyńska, Żak 1960, ryc. 1.

¹¹ Munsell 1973.



Ryc. 2. Poznań, Ostrów Tumski, stan. 13. Dyspersja kostek mozaikowych na wyspie katedralnej.
Objaśnienia: 1 – Akademia Lubrańskiego; 2 – Katedra Poznańska; 3 – kościół NMP; 4 – kuria

Fig. 2. Poznań, Ostrów Tumski, site 13. Dispersion of mosaic cubes on the cathedral island.
Legend: 1 – Lubrański's Academy; 2 – The Poznań Cathedral; 3 – the church of Virgin Mary; 4 – bishop's seat

wy, fragment przeszlika, gwóźdź, odłupek krzemienisty, kości zwierzęce, łuski, nieokreślone przedmioty metalowe oraz szklane kostki mozaikowe.

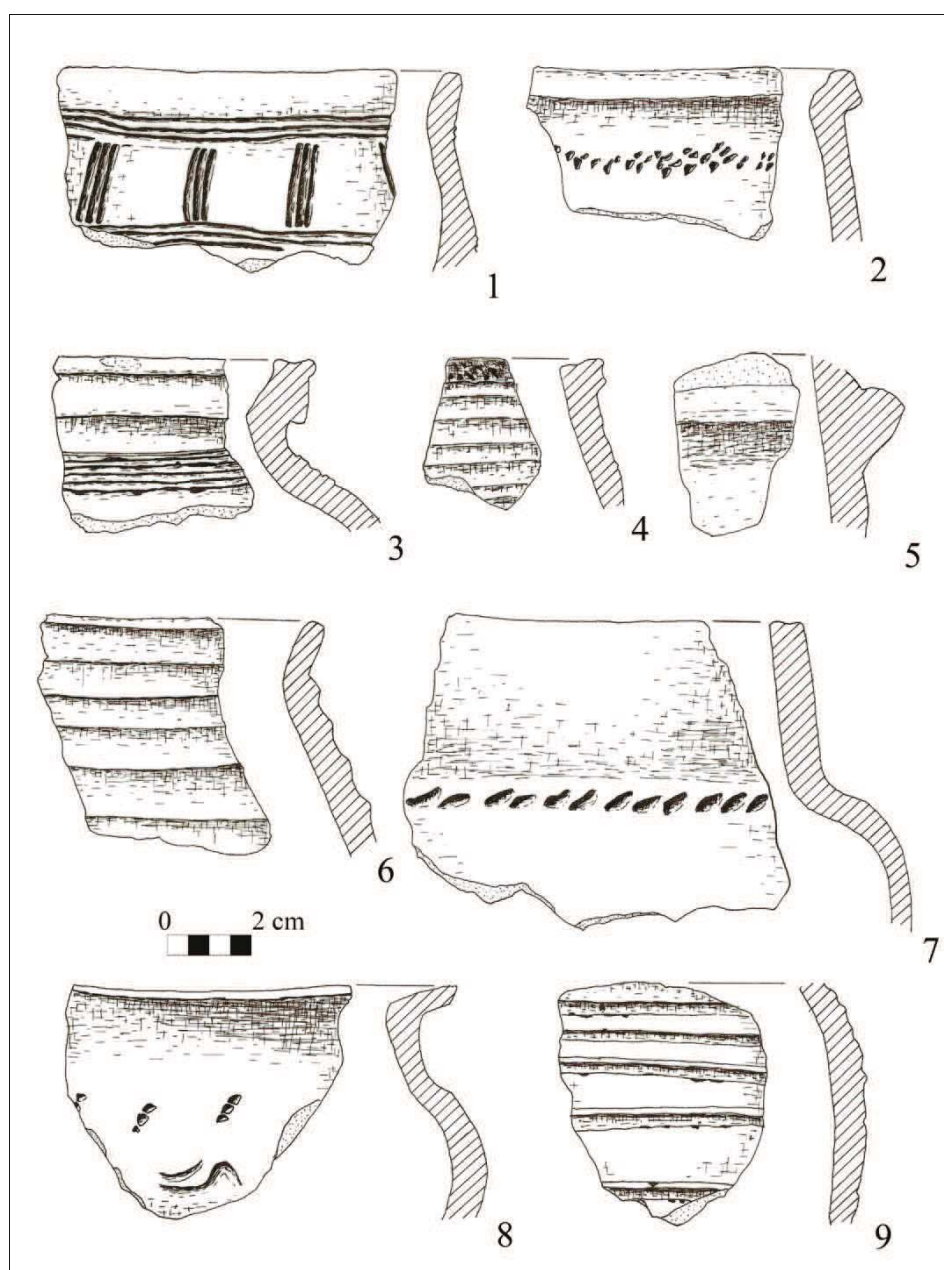
Szklane kostki mozaikowe odkryte na stan. 13 powiększają bazę źródłową trzeciego skupienia tej kategorii zabytków na Ostrowie Tumskim (ryc. 2). „Poznańskie szklane kostki są niewielkich rozmiarów sześciianami o boku od 0,5 do 0,8 cm, sporadycznie do 1,2 cm”, acz zdarzały się i większe¹². W tej części, w roku 1951 i 1952, odkryto 3 przezroczyste egzemplarze „z warstewką złota”. Także sześcioboczna kostka z przezroczystego, dwuwarstwowego, jasnożółtego szkła (ze złocnym licem, z podniesionym brzegiem; o wymiarach: 0,76 x 0,8 x 0,79 mm; grubość folii 0,02 mm) może być zaliczona do najliczniejszej „złotolicej” grupy tesserów na Ostrowie Tumskim (ryc. 3). Czerwona kostka ze szkła nieprzejrzyściego, nieregularnie sześcioboczna, o wymiarach 0,60 x 0,70 x 0,58 mm, należy – na obecnym etapie badań – do wyjątkowych egzemplarzy w poznańskiej kolekcji.



Ryc. 3. Poznań, Ostrów Tumski, stan. 13. Kostki mozaikowe

Fig. 3. Poznań, Ostrów Tumski, site 13. Mosaic cubes

¹² Kóčka-Krenz 2005, 192, 193.



Ryc. 4. Poznań, Ostrów Tumski, stan. 13. Wybór fragmentów ceramiki naczyniowej GT III

Fig. 4. Poznań, Ostrów Tumski, site 13. Selection of potsherds, GT III (*technological group III*)

DATOWANIE

Różnorodny materiał ruchomy pozyskany z warstwy VII daje podstawę do wnioskowania, iż jest to poziom ukształtowany w efekcie niwelowania, związany z przekształceniem zabudowy tego terenu w XI/XII – 1. połową XIII wieku (może przebudową wału?). Powyższe stwierdzenie opieramy na wynikach analizy mobiliów, które częściowo zalegają na złożu wtórnym. Poszczególne kategorie znalezisk towarzyszące kostkom zostaną ogólnie opisane i datowane w oddzielnych grupach. Analizy te przeprowadzono z wykorzystaniem przyjętych schematów opracowań¹³.

Zawartość inwentarza ruchomego w warstwie rozmieszczona była dość równomiernie. Najliczniej reprezentowana była ceramika naczyniowa (829 fragmentów – tabela 1; ryc. 4). Zdecydowanie dominowały ułamki naczyń GT III (całkowicie obtaczane), zdobione (57,9% – ryc. 5), przy śladowym udziale tzw. ceramiki przejściowej GT II/III i toczonej (GT IV – siwaki [C] i ceglaste z polewą szklaną [E1] – po 2 ułamki). Struktura techno-stylistyczna ceramiki stanowi przesłankę do datowania tego zbioru ogólnie na XI–XII/XIII wiek (nie uwzględniając fragmentów i siwych, i polewanych)¹⁴. W wypełniku zarejestrowano także fragmenty naczyń, które konwencjonalnie można by datować na X wiek (ryc. 4: 1). Ułamek dyszy, o średnicy 2 cm (otwór 1 cm) – tworzywo ceramiczne mocno spieczone, wypalane w warunkach redukcyjnych (ryc. 6: 7). Gdyby przyjąć, że znalezisko pochodzi z rozwłóczonej warstwy osadniczej, to nie można wykluczyć, że fragment ten łączyć można albo z pracownią złotniczą¹⁵, albo szklarską¹⁶, które działały przecież przy X–XI-wiecznym zespole pałacowo-sakralnym. Kabłączki esowate skroniowe (ryc. 6: 1, 2). Ołowiany, o średnicy 2,5 cm (grubość ramienia 6,4 mm – ryc. 6: 1) i fragment brązowego (średnica 2,6 cm; grubość drutu czworobocznego 4,2 mm). Obydwie ozdoby można zaliczyć do typu III, odmiany B, które datowane są na XI–XIII wiek¹⁷. Haftka z drucika brązowego (o grubości 0,9 mm – ryc. 6: 3), element paradnego stroju wczesnośredniowiecznego? Fragmenty jednobarwnej, czerwonej (10R 5/8, 4/8) obrączki szklanej (okrągłej? lub pierścionka), o grubości 3,5–4 mm. Ozdoby te należą do typowego zestawu biżuterii na Ostrowie Tumskim w zespołach od 2. połowy X do połowy XIII wieku¹⁸. Przęślik wapienny (połowa), dwustożkowaty (o średnicy 3,8 cm; otworze – 1,1 cm – ryc. 6: 5). Wyroby z tego surowca są mniej popularne od przęślików z łupków (różowego i szarego)¹⁹.

¹³ Por. Dzeduszycki 1982; Dębski, Sikorski 2005; Brzostowicz 2002; Cnotliwy 2006; Łydźba-Kopczyńska, Zych, August, Rusek, Pankiewicz 2008.

¹⁴ Por. Dębski, Sikorski 2005, 38; Pawlak, Pawlak 2005, 142 n.

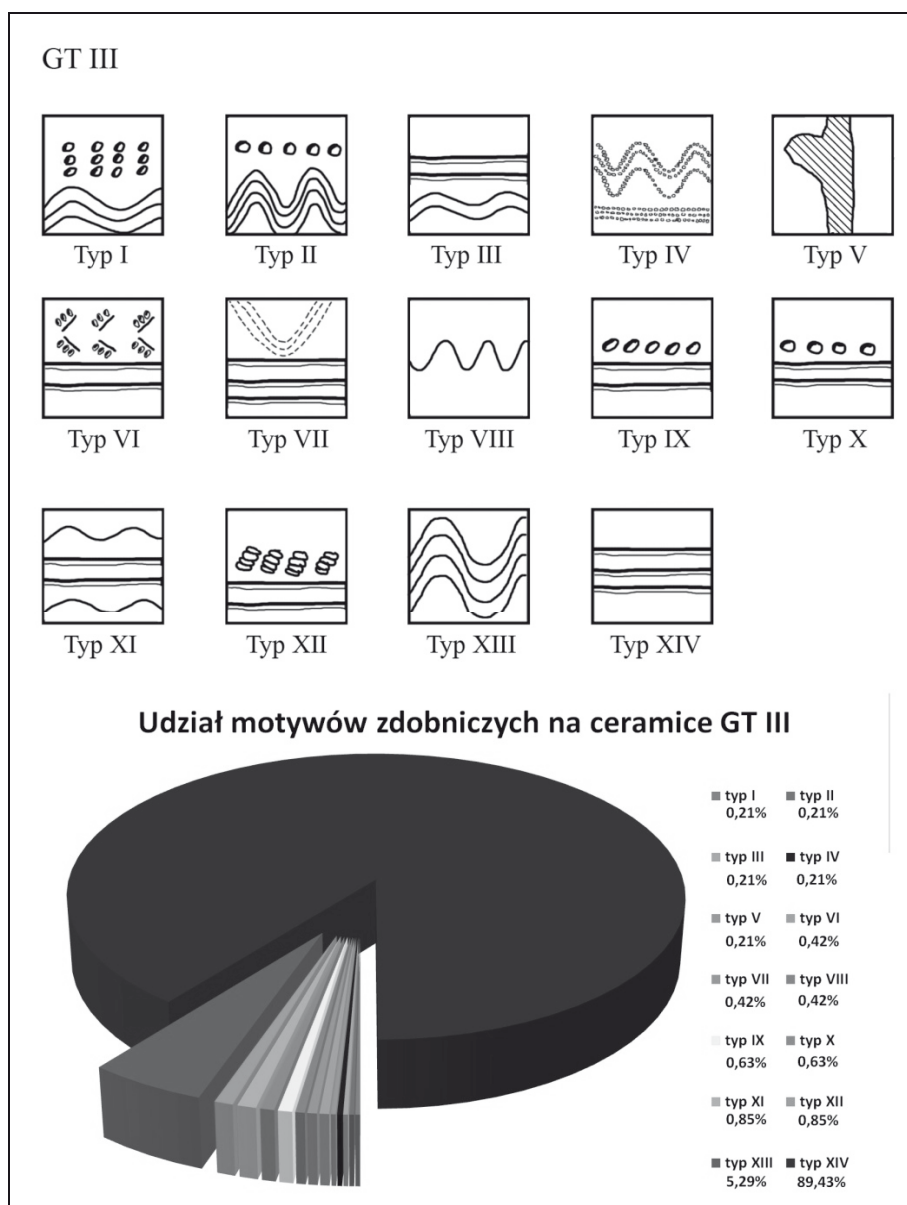
¹⁵ Kóćka-Krenz 2006.

¹⁶ Dębski, Sikorski 2005, 37.

¹⁷ Kóćka-Krenz 1993, 48, 49.

¹⁸ Szyszka 2005, 240–242.

¹⁹ Rulewicz 1983, 278; Bukowska-Gedigowa, Gediga 1986, 33 n.; Jaskanis 2008, 97.



Ryc. 5. Poznań, Ostrów Tumski, stan. 13. Motywy zdobnicze i ich udział procentowy w GT III

Fig. 5. Poznań, Ostrów Tumski, site 13. Ornamental motifs and their percentage share in GT III (technological group III)

Monety? (2 szt., w tym jedna „przyklejona” do ułamka zdobionego poziomymi bruzdami brzuśca – naczynie GT III), pokryte korozją, zapiaszczone. Jedna z nich

może być wczesnośredniowieczna (ryc. 6: 4). Gwóźdź żelazny oraz 2 inne mocno skorodowane, używane do łączenia elementów drewnianych z żelaznymi, ogólnie datowane na XIV–XVIII/XIX wiek (typ C2b)²⁰. Ponadto zarejestrowano fragment oczniaka z poroża jelenia, półfabrykat (ryc. 6: 6) oraz złamany odłupek z krzemienia narzutowego (ekspertyza Mateusza Frankiewicza; narzędzie do usuwania włosów lub miazgi ze skóry – ryc. 6: 8).

Biorąc pod uwagę mniej lub bardziej diagnostyczne cechy poszczególnych kategorii wyrobów i ich lokalizację, inwentarz w częściowo przemieszanej warstwie VII datować można w przedziale XI–XII/XIII wiek (a nawet 1. połowa XIII wieku). Przepuszczalnie właśnie wtedy mogły trafić tam kostki mozaikowe.

PODSUMOWANIE

Jak wiadomo, tessery z badań na poznańskiej wyspie katedralnej „dostały się do warstw kulturowych po utracie pierwotnych funkcji [...] i zasadniczo zostały pozyskane z warstw datowanych na czas od XI do XIII wieku, co jednak pozwala ustalić, że wykonano je na początku wieku XI”²¹. Część z nich zarejestrowano w warstwach budowlano-rozbiórkowych, inne w osadniczych. Pierwsze łączone są z wyposażeniem kaplicy pałacowej (OT 9/10 – absyda)²², romańskiej katedry (OT 17 – prezbiterium)²³, może z kościołem pw. św. Mikołaja na Zagórze (OT 17)?, drugie z kostkami wysypanymi „na wał” (OT 13). Wysypane kostki, z OT 13, pochodzą zapewne ze zniszczonego zespołu pałacowo-sakralnego albo katedry²⁴ lub innego jeszcze obiektu architektonicznego w tej części Ostrowa Tumskiego – sprzed przekształcenia zabudowy tego terenu w XI/XII – 1. połowie XIII wieku. Wydobyty stąd zbiór – łącznie 4 egz. ze złotym licem (przeźroczyste) i 1 czerwony (ryc. 3: 1) – prawdopodobnie stanowi jeden z elementów wystroju przestrzeni sakralnej. Brak śladów lepszycza i ostre krawędzie kostek stanowią jedną z przesłanek traktowania tego znaleziska jako swego rodzaju surowca mozaiki, jakkolwiek możliwe jest wykruszenie się spoiw (także organicznych)²⁵, nie wykluczając możliwości umiejętnego odzyskania „starych” na rzecz nowych dekoracji ściennych lub przenośnych ikon²⁶. Zastanawia także rozrzut przestrzenny kostek (ryc. 2), przede wszystkim najliczniejszych przeźroczystych (ze złotym licem – OT 9/10, 13, 17), przy jednostkowym udziale egzemplarzy kolorowych.

²⁰ Wrzesiński 2005, 294, tab. III.

²¹ Kóčka-Krenz 2005, 192.

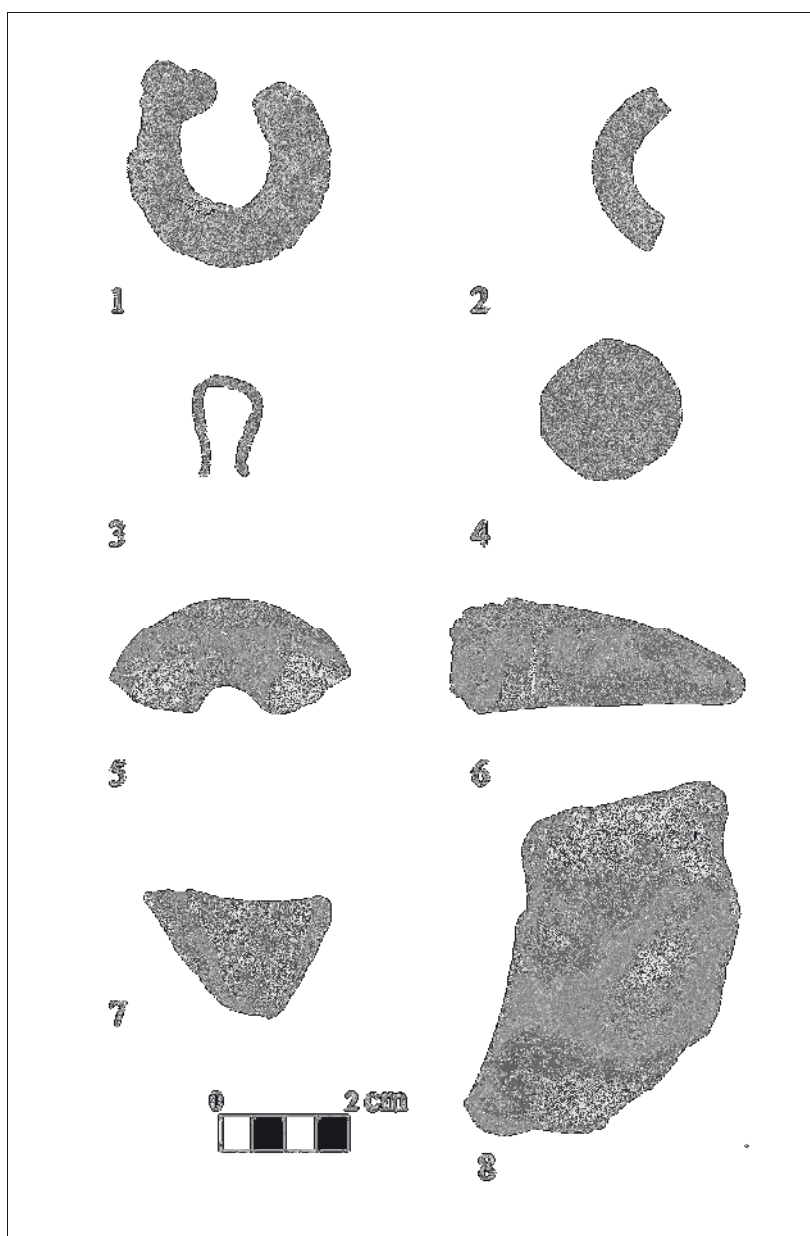
²² Kóčka-Krenz 2011, 17, 18.

²³ Niesiołowska, Perzyńska, Żak 1960, 134.

²⁴ Niesiołowska, Perzyńska, Żak 1960, 134.

²⁵ Kóčka-Krenz 2005, 194.

²⁶ Olczak 2003, 135.



Ryc. 6. Poznań, Ostrów Tumski, stan. 13.

Wybrane znaleziska wydzielone: 1, 2 – kabłączki skroniowe; 3 – haftka (?); 4 – moneta;
5 – przęślik kamienny; 6 – fragment poroża; 7 – ułamek dyszy; 8 – odłupek krzemienny

Fig. 6. Poznań, Ostrów Tumski, site 13.

Selected small finds: 1, 2 – head rings; 3 – clasp (?); 4 – coin; 5 – stone spindle whorl;
6 – antler fragment; 7 – nozzle fragment; 8 – flint flake

Niezależnie od pochodzenia i funkcji tych wyrobów (w sumie ponad 280 szt. – to i tak mniej niż 28 cm² mozaiki)²⁷, wczesnośredniowieczne tessery mogą świadczyć o „tym miejscu, w pośrodku najstarszej z ziem piastowskich, gdzie przed tysiącem z górą lat zaczęły się dzieje Narodu, Państwa i Kościoła”²⁸.

Poznań, 21 maja 2012

Tabela 1. Ostrów Tumski, stan. 13. Udział grup technicznych fragmentów naczyń (GT) w warstwie VII wykopu 1

Table 1. Ostrów Tumski, site 13. Share of the technological groups of potsherds (GT), excavation unit 1, layer VII

Nr inw.	Wykop 1 warstwa	GT II/III				GT III				GT IV				SUMA
		D	B	W	R	D	B	W	R	C		EI		
										B	R	B	R	
134/10	VII	2	5[1]	1	8[1]	34	659 [424]	124 [49]	817 [473]	2	2	2[2]	2[2]	829

Legenda:

GT II/III – ułamki ceramiki częściowo obtaczanej i/lub całkowicie obtaczanej na kole garncarskim

GT III – całkowicie obtaczanej

GT IV – toczonej

D – fragmenty den

B – brzuśce

W – wylewy

R – suma

[] – fragmenty zdobione

BIBLIOGRAFIA

Brzostowicz M.

2002 *Bruszczewski zespół osadniczy we wczesnym średniowieczu*, Poznań.

Bukowska-Gedigowa J., Gediga B.

1986 *Wczesnośredniowieczny gród na Ostrówku w Opolu*, Wrocław–Warszawa–Kraków–Gdańsk–Łódź.

Cnotliwy E.

2006 Ornamentyka wczesnośredniowiecznej ceramiki z grodziska w Białogardzie na Pomorzu Zachodnim [w:] *Świat Słowian wczesnego średniowiecza*, red. M. Dworaczyk, A.B. Kowalska, S. Moździoch, M. Rębkowski, Szczecin–Wrocław, s. 181–196.

Dębski A., Sikorski A.

2005 Ostrów Tumski 10 – charakterystyka warstw i materiałów źródłowych w wykopie XXIV [w:] *Poznań we wczesnym średniowieczu*, t. 5, red. H. Kóčka-Krenz, Poznań, s. 23–58.

²⁷ Por. Olczak 2003, 130.

²⁸ Jan Paweł II 1983, 275.

- Dymaczewski A.
1961 Badania wykopaliskowe w ogrodzie przy ul. Wieżowej 2-4 w Poznaniu w latach 1939, 1950–1953 [w:] *Poznań we wczesnym średniowieczu*, t. 3, red. W. Hensel, Wrocław–Warszawa, s. 139–229.
- Dzieduszycki W.
1982 *Wczesnomiejska ceramika kruszwicka w okresie od 2. połowy X w. do połowy XIV w.*, Wrocław–Warszawa–Kraków–Gdańsk–Łódź.
- Jan Paweł II
1983 Homilia Ojca Świętego, Jana Pawła II, podczas Mszy św. w Poznaniu, 20 czerwca 1983 r. [w:] ks. M. Jędraszewski, *Jan Paweł II w Poznaniu*, Poznań 1997, s. 274–278.
- Jaskanis D.
2008 *Świątek. Wczesnośredniowieczny zespół osadniczy na północno-wschodnim Mazowszu*, Warszawa.
- Kóčka-Krenz H.
2000 Wczesnopiastowski Poznań w świetle źródeł archeologicznych [w:] *Gniezno i Poznań w państwie pierwszych Piastów*, red. A. Wójtowicz, Poznań, s. 61–76.
2005 Wczesnośredniowieczne szklane kostki mozaikowe z Ostrowa Tumskiego w Poznaniu, *Archaeologia Historica Polona* 15/2, s. 187–200.
2006 Pracownia złotnicza na poznańskim grodzie [w:] *Świat Słowian wczesnego średniowiecza*, red. M. Dworaczyk, A.B. Kowalska, S. Moździoch, M. Rębkowski, Szczecin–Wrocław, s. 257–272.
2011 *Poznań in the 10th century*, Poznań.
2012 *In castro Ostrow*, Poznań.
- Kurnatowska Z.
2000 Wczesnopiastowskie grody centralne. Podobieństwa i różnice [w:] *Gniezno i Poznań w państwie pierwszych Piastów*, red. A. Wójtowicz, Poznań, s. 9–31.
- Lech P.
2011 *Piwnica z XVI-XVII wieku na terenie posesji nr 13 na Ostrowie Tumskim w Poznaniu*, Poznań [maszynopis, Biblioteka Instytutu Prahistorii UAM].
- Łydźba-Kopczyńska B., Zych E., August C., Rusek G., Pankiewicz A.
2008 Identyfikacja pochodzenia ceramiki z IX i X wieku wydobytej na terenie Przedgórze Sudeckiego przy zastosowaniu badań fizykochemicznych [w:] *Nauka i zabytki. Nauki ścisłe w służbie archeologii, ochronie zabytków oraz historii*, red. W. Weker, Warszawa, s. 45–63.
- Munsell
1973 *Munsell soil color charts*, Baltimore.
- Niesiołowska A., Perzyńska M., Żak J.
1960 Badania na posesji Ostrów Tumski 13 w latach 1950–1953 [w:] *Poznań we wczesnym średniowieczu*, t. II, red. W. Hensel, Wrocław–Warszawa, s. 67–219.
- Olczak J.
2003 Wystrój mozaikowy wczesnośredniowiecznej architektury murowanej w Polsce – fikcja czy rzeczywistość?, *Archaeologia Historica Polona* 13, s. 129–145.

- Pawlak E., Pawlak P.
2005 Badania archeologiczne na Zagórzu w Poznaniu w 1995 roku [w:] *Poznań we wczesnym średniowieczu*, t. 5, red. H. Kóčka-Krenz, Poznań, s. 129–145.
- Rulewicz M.
1983 Przędzalnictwo i tkactwo [w:] *Szczecin we wczesnym średniowieczu. Wzgórze Zamkowe*, red. E. Cnotliwy, L. Leciejewicz, W. Łosiński, Wrocław–Warszawa–Kraków–Gdańsk–Łódź, s. 278–279.
- Szyska A.
2005 Pierścionki szklane z Ostrowa Tumskiego w Poznaniu [w:] *Poznań we wczesnym średniowieczu*, t. 5, red. H. Kóčka-Krenz, Poznań, s. 233–243.
- Wiślański T.
1960 Badania wykopaliskowe w Poznaniu na posesji Ostrów Tumski 11 w roku 1948 [w:] *Poznań we wczesnym średniowieczu*, t. 2, red. W. Hensel, Wrocław–Warszawa, s. 7–65.
- Wrzesiński K.
2005 Średniowieczne i nowożytny wyroby żelazne ze stanowiska Ostrów Tumski 9/10 w Poznaniu [w:] *Poznań we wczesnym średniowieczu*, t. 5, red. H. Kóčka-Krenz, Poznań, s. 265–342.

NEW MOSAIC CUBES FROM OSTRÓW TUMSKI, POZNAŃ, SITE 13

Summary

Between 1950 and 2010, the central and southern parts of the fortified settlement in Poznań produced over 280 glass mosaic cubes – tesserae, dated to the eleventh till thirteenth century (the largest collection of such decorative elements in Poland). The western part of the site Ostrów Tumski 13 (OT 13 – Fig. 1), yielded two more cubes (Fig. 3). With no marks of mortar and sharp edges, the cubes might be interpreted as a sort of raw material for the mosaic, yet we need to consider the possibility that (also organic?) mortar crumbled or that the old decoration was ‘recycled’ and was meant to be re-used for the decoration of walls or portable icons.

The cubes (a translucent and gilded one and a red one) come probably either from the destroyed palatial – sacral complex, the cathedral, or any other building in the area. Noteworthy is the spatial distribution (Fig. 2) of the most numerous translucent cubes (with gilded surfaces – OT 9/10, 13, 17), with just a few coloured pieces present.

Regardless of their origin and function (over 280 pieces in total – still less than 28 cm² of mosaic), the early medieval tesserae provide information, among others, of *this place, in the middle of the oldest Piasts’ lands, where over a thousand years ago a history of the Nation, the State and the Church began* (John Paul II, 1983, 275).

Translated by Lucyna Leśniak