

STANISŁAW GŁĄZ

Wyższa Szkoła Filozoficzno-Pedagogiczna „Ignatianum” w Krakowie
Wydział Filozoficzny

Udział wartości w kształtowaniu chrześcijańskiego sumienia młodzieży

The Role of Values in the Shaping of Christian Conscience in Youth

Człowiek urzeczywistnia sens własnego życia przez harmonijny rozwój wszystkich swoich możliwości, potencjalności. W procesie tym duże znaczenie mają wartości, sumienie, dojrzała religijność. Wartości mają odniesienie do człowieka, który dzięki nim może odkrywać coraz głębszy sens własnej egzystencji i zbliżać się do obranego ideału doskonałości ludzkiej, do której jest powołany. Sumienie sprzyja ocenie i trafnemu wyborowi oraz godnemu życiu. Dojrzała religijność otwiera człowieka na drugiego i na Boga.

Zagadnieniami wartości, sumienia i doświadczenia obecności Boga zajmuje się wielu naukowców z różnych dziedzin nauki, autor niniejszego artykułu skupi się na nauczaniu Kościoła i jego pasterzy dotyczącym tych ważnych elementów ludzkiego życia.

Pasterze Kościoła są świadomi zagrożeń, jakie czyhają na współczesnego człowieka. Ojciec św. Jan Paweł II w swoich wystąpieniach słusznie wspominał, że w kulturze technologii, w której ludzie są przyzwyczajeni do panowania nad materią, do odkrywania jej praw i przekształcania jej wedle swej woli, pojawia się niebezpieczeństwo, że chcą oni także manipulować sumieniem i jego wymogami. W kulturze, która uważa, że nie mogą istnieć żadne uniwersalne prawdy, nie ma wartości absolutnych. Ostatecznie dochodzi się do konkluzji, że obiektywne dobro i zło nie mają już znaczenia. Dobro zaczyna oznaczać to, co w danej chwili przyjemne i użyteczne. Złem nazywa się wszystko, co przeszkadza w zaspokojeniu subiektywnych pragnień. Każdy może sobie zbudować prywatny system wartości¹. Jan Paweł II często nawoływał do przywrócenia mocy głosowi

¹ Por. Jan Paweł II, *Rozważanie podczas czuwania modlitewnego, Cherry Creek State Park, w: Podręcznik pokolenia JP2. Ojcowskie słowo do młodych Świata, Polski i Lednicy*, Poznań 2008, s. 525-526.

sumienia i znaczenia wartościom: *oto pierwszy i podstawowy wymóg na drodze rozwoju prawdziwego człowieczeństwa*² – powie Ojciec św. – a także istotny wkład, który musi człowiek wносить w rzeczywistość świata. Miarą współczesnego postępu ludzkości nie są zdobycze technologii, ale raczej stopień wrażliwości moralnej osiągnięty przez jej członków. Papież przemawiając z okazji światowego dnia młodzieży w 1993 r. podkreślał, że prawdziwy pokój, trwała jedność, sprawiedliwe społeczeństwo można zbudować, *tylko wtedy, gdy buduje się na fundamencie wspólnego dziedzictwa, opierając się na powszechnie przyjętych wartościach, takich jak: szacunek dla godności osoby ludzkiej, gotowość na przyjęcie życia, obrona praw człowieka, otwartość na transcendentny i duchowy wymiar ludzkiej rzeczywistości*³. Benedykt XVI przemawiając do polskich biskupów powie wprost, że naprzeciw chrześcijańskiemu wychowaniu winni wyjść: duszpasterstwo akademickie, dobrze zorganizowane duszpasterstwo świata kultury i środków masowego przekazu, ciągła formacja osób dorosłych⁴.

Czym są wartości? To podstawa – wartości nie tylko decydują o ludzkim życiu, ale także określają linię postępowania i strategię, które budują życie w społeczeństwie. *Przez wartość rozumie się potocznie wszystko to, co stanowi przedmiot potrzeb, dążeń i aspiracji człowieka. Do wartości można więc zaliczyć zarówno przedmioty materialne, jak i osoby, grupy społeczne, instytucje, idee, typy działania i stosunków społecznych itp. Wartości bywają najczęściej rozpatrywane w kontekście potrzeb i dążeń człowieka oraz w kontekście jego działania. Wynikają one z potrzeb ludzkich, ale ukształtowane są przez wzory kultury danego społeczeństwa w silniejszej mierze niż potrzeby, które też tym wzorom podlegają. Jednocześnie wartości nadają kierunek działaniu, są źródłem selekcji pewnych sposobów postępowania, formułowania pewnych norm. W związku z tym pojawiają się określone orientacje na wartości*⁵.

W literaturze teologicznej napotyka się myśl, która poucza, że wszystkie rzeczy świata doczesnego zdobywają swoją wartość dzięki relacji do Bytu Najwyższego – Boga. W przeciwnym wypadku tracą swoją „przejrzystość i wyrazistość”. W ostateczności – powie Jan Paweł II – tylko Bóg nadaje wartościom

² Jan Paweł II, *Anioł Pański, przemówienie do młodzieży. Wspólnie realizujecie projekt humanizacji świata*, w: *Podręcznik pokolenia JP2. Ojcowskie słowo do młodych Świata, Polski i Lednicy*, s. 279.

³ Tenże, *Orędzie Ojca Świętego Jana Pawła II do młodzieży całego świata z okazji VII Światowego Dnia Młodzieży „Ja przyszedłem po to, aby owce miały życie ...” (1993)*, w: *Orędzia Ojca Świętego Jana Pawła II*, t. 1, Kraków 1998, s. 191-196.

⁴ Por. Benedykt XVI, *Przemówienie Benedykta XVI do pierwszej grupy biskupów polskich 26 listopada 2005*, w: *Przemówienia wygłoszone z okazji wizyty ad Limina Apostolorum w roku 2005*, s. 3-14, Poznań 2005.

⁵ A. Dąbrowska, *Praca zawodowa, jako wartość w życiu jednostki*, w: *Problematyka i metody badań nad zadowoleniem z pracy: materiały z konferencji 24–26 marca 1972*, red. A. Sarapata, Wrocław 1973, s. 9.

określoną konsystencję⁶. Bóg stanowi naczelną wartość. Nie ma większego dobra od Niego. Jest to dobro niezmienne, prawdziwie wieczne. Od Niego pochodzi wszelki porządek. Najdoskonalszym szczęściem człowieka jest zatem zjednoczenie z Nim, które staje się możliwe dzięki prawu wpisanemu w ludzkie serce, które kieruje człowieka ku Bogu, przy czym zobowiązuje do wiary, nawołuje do miłości. Wśród istot ziemskich ważne miejsce zajmuje sam człowiek. Został on wyróżniony spośród wszystkich istot – posiada bowiem umiejętność rozoznania dobra i zła oraz został obdarzony zdolnością samostanowienia. Jako istota najmocniej związana z Bogiem, włączona w dzieło odkupienia i zbawienia, ma niezwykłą godność i wielkość. Swój ostateczny cel osiąga w Bogu⁷.

Należy przyznać, że wartości chrześcijańskie zawierają w sobie wartości ogólnoludzkie, wzmocnione dodatkowo przez Objawienie, odkrywane przez ludzki rozum, potwierdzone przez prawo natury⁸. Wartości ogólnoludzkie otrzymują w chrześcijaństwie bezpośrednie odniesienie do Boga. Szczególne ważne dla człowieka są wartości decydujące o kształcie jego moralnego życia. Chrześcijaństwo jest afirmacją wszystkiego, co ludzkie w człowieku. *Nowość Chrystusowego podejścia do człowieka polega na proklamacji zasady bezwzględnej afirmacji człowieka dla niego samego, czyli afirmacji wartości jego człowieczeństwa. Chrześcijaństwo jako system wartości organizuje się wokół wartości osoby będącej wartością centralną i nieredukowalną. Sakralność człowieka jest bezwzględna, dla jej afirmacji można posłużyć się dobrami względnymi, jego godność ma charakter absolutny*⁹. Fundamentem tej godności jest sam Bóg, który człowieka stworzył, odkupił, udzielił mu łaski i powołał go do życia wiecznego. Najlepiej została ona ukazana przez Jezusa, Boga Człowieka, który wkroczył w historię, przybrał ludzką naturę, by objawić człowiekowi jego najwyższą wartość.

Normę ludzkiego postępowania nakreślają nie tylko wartości, ale także sumienie. Czym ono jest? Sumienie, *conscientia* – to sąd rozumu, przez który człowiek rozpoznaje moralną jakość konkretnego czynu, jaki zamierza wykonać lub już wykonał. Sumienie nakazuje spełnić czyn oceniony jako prawdziwie dobry, a zaniechać czynu ocenionego jako zły¹⁰. Sumienie nie jest autonomiczne i samo nie stanowi, co jest dobre, a co złe. W sumienie jest wpisana zasada posłuszeństwa względem normy obiektywnej (prawdy obiektywnej), o której przypomina

⁶ Por. Jan Paweł II, *List apostolski Ojca św. Jana Pawła II do Młodych całego świata z okazji Międzynarodowego Roku Młodzieży*, w: *Listy apostolskie Ojca Świętego Jana Pawła II*, Kraków 1997, s. 116-118.

⁷ Por. J. Jarco, *Etyka Świat wartości moralnych*, Warszawa–Wrocław 1993; S. Kowalczyk, *Podstawy światopoglądu chrześcijańskiego*, Wrocław 1987.

⁸ Por. M. Śnieżyński, *Wartości chrześcijańskie – wartości uniwersalne*, „Wychowawca” 6, 1993, s. 9-10.

⁹ A. Wierzbicki, *Uniwersalizm wartości chrześcijańskich*, „Wychowawca” 1, 2000, s. 9.

¹⁰ Por. Z. Wanat, *Sumienie*, w: *Jan Paweł II. Encyklopedia nauczania moralnego*, red. J. Nagórny, K. Jeżyna, Radom 2005, s. 511-516.

Sobór Watykański II: *W głębi sumienia człowiek odkrywa prawo, którego sam sobie nie nakłada, lecz któremu winien być posuszny i którego głos wzywający go zawsze tam, gdzie potrzeba, do miłowania i czynienia dobra, a unikania zła, rozbrzmiewa w sercu nakazem: czyń to, tamtego unikaj*¹¹. W sumieniu człowiek nie styka się z prawem czy regułami przyzwoitości, ale staje wobec żywego Boga, który go kocha, wzywa i któremu należy odpowiedzieć. Sumienie jest pewnym stanem świadomości moralnej człowieka, która przekazuje mu wiedzę na temat tego, czego Bóg pragnie od niego. Wrażliwość moralna zaś polega na zdolności oceniania, wartościowania czynu ludzkiego w odwołaniu się do podstawowych norm moralnych. Sumienie jest podstawą spotkania człowieka z Bogiem, miejscem dialogu, a zarazem miejscem samorealizacji człowieka.

Zgodnie z teologiczną nauką Kościoła sumienie jest głosem Bożym w duszy człowieka. Jest ono najtajniejszym ośrodkiem i sanktuarium człowieka, gdzie ma on wpisane prawo Boże, gdzie przebywa sam z Bogiem, którego głos rozbrzmiewa w jego wnętrzu. Sumienie, podlegając prawu rozwoju, wymaga pielęgnacji. Zaniedbane, nieuformowane „dziczeje”, staje się zawodne, zostaje zagłuszone. Ideałem w formacji sumienia powinno być „sumienie prawe i prawdziwe”. To znaczy, że człowiek o dobrze ukształtowanym sumieniu formułuje swoje sądy, oceny, kierując się rozumem, zgodnie z prawdziwym dobrem chcianym przez mądrość Stwórcy. Bóg daje wspaniałe wyposażenie duszy każdego dziecka w stanie początkowym, załączkowym. Dziecko w chwili urodzenia ma tylko „załączki” sumienia, uczy się wartościowania moralnego. Kształtowanie prawego sumienia jest zadaniem całego życia. *Od najmłodszych lat rodzice winni wprowadzać dziecko w poznanie i praktykowanie prawa wewnętrznego, rozpoznawanego przez sumienie. Roztropne wychowanie kształtuje cnoty, chroni lub uwalnia od strachu, egoizmu, pychy, fałszywego poczucia winy i dążeń do upodobania w sobie, zrodzonego z ludzkich słabości i błędów. Wychowanie sumienia zapewnia wolność i prowadzi do pokoju serca*¹². Jan Paweł II, mówiąc o konieczności formacji sumienia, zwraca uwagę na jej związek z wezwaniem do nowej ewangelizacji. Chodzi o całościowe ujmowanie treści przekazywanej wiary. Wskazuje równocześnie na środki sprzyjające formacji sumienia. Należą do nich: moralne nauczanie Kościoła, uczestnictwo w Eucharystii, częste korzystanie z sakramentu pokuty, a także modlitwa, która jest jednym ze środków wypraszania łask¹³.

Celem wychowania moralnego jest pobudzenie naturalnego rozwoju moralnego człowieka. Proces ten rozpoczyna się już we wczesnym dzieciństwie. Dzieci bowiem mają własne struktury myślowe i dlatego wychowanie moralne po-

¹¹ Konstytucja duszpasterska o Kościele w świecie współczesnym, *Gaudium et spes*, w: Sobór Watykański II, *Konstytucje, Dekrety, Deklaracje*, nr 16, Paris 1967.

¹² *Katechizm Kościoła Katolickiego*, nr 1784, Poznań 1994.

¹³ Por. Jan Paweł II, *Veritatis splendor*, w: *Encykliki Ojca Świętego Jana Pawła II*, nr 103-108, Kraków 1998.

winno opierać się na znajomości etapów ich rozwoju. Rozwój moralny należy uważać za proces, który wymaga wspierania postaw dziecka poprzez stosowanie odpowiednich bodźców pobudzających lub hamujących jego zachowania. Aby dziecko potrafiło odkryć prawdę i dobro, poznać swój cel, potrzebny mu jest wychowawca. W rodzinie katolickiej wychowawcami będą wierzący ojciec i matka¹⁴.

Kształtowanie w dziecku wszystkich postaw i zachowań odbywa się przede wszystkim na drodze naśladowania znaczących osób, czyli rodziców. Dziecko przyjmuje od dorosłych określone postawy, właściwe ze względu na autorytet, jakim się cieszą. Kontakt z najbliższym otoczeniem, szczególnie z matką należy uznać za podstawę szerszych kontaktów społecznych dziecka, polegających we wczesnym okresie życia głównie na identyfikowaniu się z ich zachowaniami i naśladowaniu ich postępowania. W rodzinie dziecko, obserwując zachowanie rodziców, stopniowo przyswaja sobie ich wartości, normy i przekonania¹⁵. Rodziny, w których rodzice ustalili normy i omówili je z dziećmi, są najzdrowsze. Autentyczne świadectwo wiary w Boga jest najwartościowszym wkładem w wychowanie młodego człowieka.

1. PROBLEM BADAWCZY

Powyższa analiza podjętej problematyki dotycząca roli wartości oraz sumienia w procesie rozwoju człowieka wskazuje, że człowiek jako byt o złożonej strukturze dyspozycyjno-rozwojowej jest skierowany na wszechstronny, integralny rozwój. Przyjęto, że rozwój człowieka obejmuje kilku ważnych cech, które dotyczą humanistycznego odniesienia do siebie i drugiego człowieka oraz odniesienia religijnego do Boga. Człowiek staje się w pełni sobą, gdy uczestniczy w życiu społecznym, realizując odpowiednie wartości, kiedy wchodzi w relację z Bogiem, nawiązując z Nim osobisty kontakt, doświadczając Jego obecności, a niekiedy i nieobecności.

Przeprowadzone badania przez Buksika wskazują, że kobiety są bardziej wrażliwe względem otaczającego je świata i wartości moralnych niż mężczyźni¹⁶. Mężczyźni mają bardziej wrażliwe sumienie wobec siebie oraz innych osób. Poziom wrażliwości sumienia w sferze wrażliwości na siebie i innych, jak i wrażliwości na świat i wartości moralne jest tym wyższy, im wyższa jest intensywność

¹⁴ Por. E. Mitka, *Wychowanie katolickie w szkole i domu*, Wrocław 1996; Z. Marek, *Rozwój teorii religijnego wychowania dziecka w wieku przedszkolnym w Polsce w latach 1945–1990*, Kraków 1994.

¹⁵ Por. R. Martin, *Fundamenty rodziny chrześcijańskiej*, Kraków 1993; Z. Marek, *Wychowanie do wiary*, Kraków 1996.

¹⁶ Por. D. Buksik, *Wrażliwość sumienia (studium empiryczne)*, Warszawa 2003.

ność postaw religijnych, im słabsza jest dezintegracja wartościowania. Dzieci ojców z wykształceniem zawodowym ujawniają wyższy poziom wrażliwości sumienia niż z wykształceniem wyższym. Inne badania dotyczące postaw moralnych wśród skazanych, a przeprowadzone przez Poznaniaka, ujawniają, że najbardziej zauważalne zmiany w postawach moralnych skazanych zachodzą w czasie pierwszych miesięcy pobytu w więzieniu¹⁷. Zmiany te odnoszą się do sympatii do ludzi im podobnych oraz tendencji wzrostu do spostrzegania ich jako „gorszych”. Inne badania dowodzą istotną zależność pomiędzy wartościami a wrażliwością sumienia. Okazuje się, że poziom wrażliwości sumienia zależy od przyjęcia określonych wartości, które są wyznacznikiem ludzkiego postępowania i zachowania. Osoby o niskim poziomie wrażliwości sumienia cenią sobie bardziej takie wartości jak, „życie pełne wrażeń”, „dostatnie życie”, o dużej wrażliwości sumienia zaś: „czystość”, „zbawienie”. Węclawska przeprowadziła badania dotyczące preferowania wartości wśród matek z domu dla samotnych matek i matek pozostających we własnych rodzinach¹⁸. W zasadzie obie grupy matek preferują w życiu te same wartości. Na etapie analizy denotacyjnej w obu grupach badanych osób preferowane są takie wartości jak: pieniądze, mieszkanie, praca. Natomiast na etapie analizy konotacyjnej obie grupy matek wykazały zróżnicowanie liczby przypisań wartości egzystencjalnych do poszczególnych wymiarów. Kobiety żyjące w własnych rodzinach częściej nadawały wartości „miłość” wymiar psychiczny i noetyczny.

Należy przyznać, że problematyka wartości, wrażliwości sumienia w ostatnich latach wzbudza coraz większe zainteresowanie wśród naukowców. Stąd określenie problemu badawczego w niniejszym artykule sugeruje do wskazania związku między wartościami a wrażliwością sumienia. Zamiary autora artykułu skłoniły go do znalezienia odpowiedzi na następujące pytania badawcze:

1. Czy przeżycie religijne: obecności Boga różnicuje zmienne: a) wartości, b) wrażliwości sumienia osób studiujących?
2. Które, ze zmiennych niezależnych – czyli wartości – oddziałują w sposób istotny na wrażliwość sumienia w grupach młodzieży o wysokim i niskim przeżyciu obecności Boga?
3. Które z wartości, brane pod uwagę w obecnym opracowaniu, w jakim stopniu i w jakiej kolejności, wyjaśniają wariację zmiennych zależnych odnoszących się do wrażliwości sumienia w grupach osób o wysokim i niskim przeżyciu obecności Boga?

¹⁷ Por. W. Poznaniak, *Zaburzenia w społeczeństwie przestępców. Analiza niektórych mechanizmów psychologicznych*, Poznań 1982.

¹⁸ Por. A. Węclawska, *Samotne macierzyństwo a świat wartości egzystencjalnych*. „Pedagogia Chistiana” 1, 2004, s. 183-201.

2. HIPOTEZY I CEL BADAŃ

Literatura przedmiotu, jak i praca duszpastersko-pastoralna sugerują, że osoby o wysokim przeżyciu obecności Boga mogą ujawniać inną preferencję wartości niż te o niskim. Szczególne powiązanie z przeżyciami religijnymi młodzieży może mieć wrażliwość sumienia. Specyficzne miejsce w tym układzie mogą mieć także wartości, które – jak ukazują poszukiwania badaczy¹⁹ – często mają istotny związek z religijnością człowieka.

Pytania badawcze sugerują postawienie następujących hipotez:

1. Młodzież o wysokim poziomie przeżycia obecności Boga preferuje bardziej wartości o charakterze intrapersonalnym, zaś ta o niskim wymiarze – interpersonalnym.
2. Młodzież o wysokim poziomie przeżycia obecności Boga ceni bardziej wartości o wymiarze moralnym, a ta o niskim – o charakterze kompetencyjnym.
3. Młodzież o wysokim poziomie przeżycia obecności Boga ma lepiej rozwiniętą strukturę wrażliwości sumienia niż młodzież o niskim poziomie przeżycia obecności Boga.
4. Mocniejsze oddziaływanie na wrażliwość sumienia młodzieży o wysokim przeżyciu obecności Boga mają preferowane wartości ostateczne niż instrumentalne.

3. CHARAKTERYSTYKA ZASTOSOWANYCH METOD

Dla znalezienia odpowiedzi na postawiony problem zastosowano odpowiednią procedurę badawczą. Wybór narzędzi został podyktowany przyjętym celem. Autor użył takich narzędzi badawczych dostępnych współczesnej nauce, które pozwolą określić zmienne osobowościowe młodzieży badanej.

a) Skala Doświadczenia Religijnego (SDR) S. Głaza

Treść zawartych twierdzeń ma charakter religijny. Do każdego twierdzenia skali dołączono siedem możliwych odpowiedzi. Zadaniem osoby badanej jest wyrażenie opinii na 7-stopniowej skali typu Likerta, na ile zgadza się lub nie zgadza się z treścią. Skala ta posiada trzy podskale. Pierwsza z nich określa in-

¹⁹ Por. K. Popielski, *Zakończenie. Wartości 'w życiu' i wartości „dla życia”, w: Wartości dla życia*, red. K. Popielski, s. 521-532, Lublin 2008; S. Głaz, *Niektóre czynniki warunkujące przeżycia religijne młodzieży studiującej*, Kraków 2009.

tensywność doświadczenia Boga w ogóle (DB), gdzie współczynnik zgodności wewnętrznej alpha Cronbacha wynosi 0,92. Druga podskala służy do pomiaru intensywności przeżycia obecności Boga (OB), a współczynnik zgodności wewnętrznej alpha Cronbacha wynosi 0,94. Ostatnia podskala zaś określa intensywność przeżycia nieobecności Boga (NB). Współczynnik zgodności wewnętrznej jest również wysoki – alpha Cronbacha wynosi 0,9. W obecnej pracy w celu zebrania materiału empirycznego dotyczącego przeżycia religijnego obecności Boga i Jego nieobecności użyto drugiej i trzeciej podskali. Trafność kryterialna: korelacja (p Spearmana) pomiędzy Skalą Doświadczenia Religijnego a Skalą Centralności Postawy Religijnej Prężyny wynosi 0,63²⁰.

b) *Skala Wartości (SW) (Value Survey) M. Rokeacha*

Dla określenia preferencji wartości wśród młodzieży zastosowano Skalę Wartości (SW) (Value Survey) Rokeacha, jedną z prostszych i ciekawszych technik badania preferencji wartości. W obecnej pracy użyto wersję G. Skala składa się z dwóch podskal. Każda z nich wyróżnia 18 wartości. Jedna z podskal służy do określenia preferencji wartości ostatecznych (osobiste i społeczne), tj. najważniejszych celów, druga zaś do uszeregowania wartości instrumentalnych (moralne i kompetencyjne), czyli najogólniejszych sposobów postępowania. Rokeach analizował stałość każdej wartości (rzetelność testu) metodą test-retest (N = 250) i otrzymał dla wartości ostatecznych współczynniki wahające się od 0,51 do 0,88, a dla wartości instrumentalnych zaś od 0,45 do 0,70. Współczynniki korelacji rangowej między polską i amerykańską wersją skal wartości ostatecznych i instrumentalnych wynosiły odpowiednio: 0,99 i 0,98. Współczynniki (r Pearsona) dla poszczególnych pozycji wynosiły: w przypadku wartości ostatecznych – średnio 0,79, w przypadku wartości instrumentalnych – średnio 0,68²¹.

c) *Skala Wrażliwości Sumienia (SWS) D. Buksika*

W celu ukazania dojrzałości sumienia użyto Skali Wrażliwości Sumienia (SWS) Buksika²². Ma ona 7 punktowe kontinuum kategorii odpowiedzi dla każdego z 31 twierdzeń. Zawiera ona dwie podskalne. Wersja skali ma 15 twierdzeń badających wrażliwość na siebie i innych (WSI) oraz 16 twierdzeń badających wrażliwość na świat i wartości moralne (WŚWM). W skład pierwszej podskali (WSI) wchodzi twierdzenia dotyczące wrażliwości na głos sumienia, obowiązek,

²⁰ Por. S. Głaz, *Rola Kościoła w integralnym rozwoju młodzieży*, Kraków 2010.

²¹ Por. M. Rokeach, *The Nature of Human Values*, New York 1973; P. Brzozowski, *Skala Wartości – Polska wersja Testu Miliona Rokeacha*, w: *Techniki kwestionariuszowe w diagnostyce psychologicznej*, red. R. Drwał, Lublin, s. 81-122.

²² Por. D. Buksik, *Wrażliwość sumienia (studium empiryczne)*, s. 68-69.

powinność, szacunek dla samego siebie, uczestnictwo w akcjach dobroczynnych oraz wrażliwość na cierpienie i umiejętność wybaczenia. W skład drugiej podskali (WŚWM) wchodzi takie zagadnienia, jak: odpowiedzialność za otaczający świat, wrażliwość na cierpienie ludzi, na poszanowanie życia. Współczynnik rzetelność testu metodą test-retest wynosi 0,72.

4. STRATEGIA BADAŃ

Mając powyższe założenia metodologiczne, należy ustalić dalszą strategię własnych badań. Celem obecnych badań będzie:

- 1) ukazanie preferencji wartości oraz określenie poziomu wrażliwości sumienia w poszczególnych grupach osób badanych o wysokim i niskim przeżyciu obecności Boga;
- 2) ukazanie powiązania wartości ze strukturą sumienia w poszczególnych grupach młodzieży badanej o wysokim i niskim przeżyciu obecności Boga.

W pracy postanowiono przyjąć takie narzędzia badawcze, za pomocą których będzie można określić poziom poszczególnych, wyżej wymienionych wymiarów osobowości i religijności. Analiza uzyskanych wyników zostanie dokonana w oparciu o wartości średnie (M) i odchylenia standardowe (SD). Zostanie przeprowadzona analiza wariancji ($ANOVA$). Różnice statystycznie istotne bądź podobieństwa pomiędzy poszczególnymi podgrupami młodzieży badanej w zakresie przeciętnych profili umożliwią znalezienie odpowiedzi na postawione hipotezy badawcze. Będzie zastosowana także procedura analizy wielokrotnej regresji krokowej. Ten typ metody spełnia kilka funkcji: zmierza do wyłonienia zmiennych niezależnych, tzw. istotnych, określa związek między zmienną niezależną a zmienną zależną (współczynnik regresji wielokrotnej – R), a także ustala procent wyjaśnianej wariancji zmiennej zależnej (R^2), wskazuje, w jakiej kolejności zmienne niezależne wprowadzane są do równania regresyjnego²³.

5. SPOSÓB PRZEPROWADZENIA BADAŃ I CHARAKTERYSTYKA OSÓB

Chcąc rozstrzygnąć podjęty problem, należy odwołać się do materiału empirycznego. W celu zdobycia tego rodzaju materiału, za pomocą którego można będzie rozwiązać problem, przeprowadzono badania wśród młodzieży academic-

²³ Por. J. Guilford, *Podstawowe metody statystyczne w psychologii i pedagogice*, Warszawa 1964.

kiej. Młodzież stanowią mężczyźni studiujący elektrotechnikę i filozofię oraz kobiety studiujące pedagogikę oraz fizykę. Badania przeprowadzono w 2009 roku. Przedział wiekowy badanej młodzieży mieści się w granicach od 21. do 25. roku życia. Zaplanowane badania zostały przeprowadzone po zajęciach akademickich. Objęto nimi 273 osoby. Kilka zestawów testowych wypełniono tylko częściowo. Do dalszej analizy użyto wyników uzyskanych na podstawie poprawnie wypełnionych 240 zestawów kwestionariuszy.

Młodzież zapytano o jej stosunek do religii. Badana młodzież nie jest obojętna wobec religii. 31,5% badanych uważa się za wierzących, a 29,0% zdecydowanie wierzących i prawie tyle samo (27,0%) za raczej wierzących. Natomiast 12,5% młodzieży deklaruje się jako wątpiąca, ale zainteresowana sprawami wiary i religii. Badanych zapytano także o motywację praktyk religijnych. Młodzież najczęściej swoje praktyki religijne (uczęszczanie do kościoła, modlitwę) podejmuje z wewnętrznej potrzeby (54,5%). Jedna czwarta (24,0%) przyznaje, że praktyki religijne wypełnia z przyjaźni z Bogiem. Niewielka część badanych (12,5%) wykonuje swoje praktyki religijne z przyzwyczajenia. Nieliczni (9%) przyznają, że swoje praktyki religijne spełniają ze względu na otoczenie. Najwięcej, bo 34,0% badanych studentów, doznało przeżycia obecności Boga rzadko. Prawie jedna trzecia badanej młodzieży (29,0%) uważa, że z przeżyciem obecności Boga spotkała się często. Prawie tyle samo (28,0%) młodzieży jest przekonana, że doznanie to pojawiało się w ich życiu bardzo rzadko. Niewielki odsetek badanych (9,0%) uważa, że przeżycie obecności Boga towarzyszyło im bardzo często.

6. ANALIZA UZYSKANYCH WYNIKÓW

Religijność człowieka jest powiązana z jego cechami osobowości. Wielu naukowców widzi religijność jako jeden z ważnych elementów funkcjonalnych w życiu człowieka. Współczesne szkoły psychologiczne i ich twórcy, przy uwzględnieniu odpowiednich kryteriów podziału, mówią o różnych typach religijności człowieka. Najczęściej przejawia się to w formie dychotomizacji²⁴.

Zakłada się, że młodzież akademicka o różnych poziomach przeżycia religijnego: obecności Boga charakteryzuje się również specyficzną preferencją wartości i strukturą sumienia. W tym przypadku dychotomizacji dokonano zmiennej dotyczącej przeżyć religijnych: obecności Boga. Za kryterium podziału wzięto wartości otrzymane w *Skali Doświadczenia Religijnego (SDR)*. Utworzono grupy osób o niskich i wysokich wynikach, czyli grupę osób o niskim (N) i wyso-

²⁴ Por. R. Jaworski, *Typologie religijności*, w: *Podstawowe zagadnienia z psychologii religii*, red. S. Głaz, s. 271-285, Kraków 2006.

kim (W) wyniku przeżycia obecności Boga. Niskie wyniki badanej młodzieży, tak mężczyzn, jak i kobiet, w zakresie przeżycia obecności Boga mieszczą się w przedziale = 45, zaś wysokie wyniki pod tym względem znajdują się w przedziale = 75. Grupę badanych o niskich wynikach stanowią 71 osoby, średni wynik (M) dla tej grupy wynosi 41,26 (SD = 8,92). Grupę młodzieży o wysokich wynikach stanowią 82 osoby, średni wynik (M) dla grupy wynosi 85,31 (SD = 13,01). Pomiedzy wynikami poszczególnych grup młodzieży zachodzi różnica statystycznie istotna, gdzie $F = 27,16$, $p < 0,001$.

Otrzymane wartości badań wszystkich studiujących osób poddano dalszej analizie. Omówimy wyniki osób o wysokim poziomie (W) i niskim (N) przeżycia obecności Boga uzyskane na podstawie *Skali Wartości (SW)* oraz *Skali Wrażliwości Sumienia (SWS)*. Celem wykrycia istotności różnic pomiędzy badanymi grupami (młodzież o wysokim i niskim poziomie przeżycia obecności Boga) wykonano analizę wariancji (ANOVA). Na podstawie wartości średnich (M) i odchyłeń standardowych (SD) dokonano interpretacji wyników. Zgodnie z założeniem ukazanie różnic statystycznie istotnych bądź podobieństwa poszczególnych zmiennych pomiędzy grupami młodzieży w zakresie przeciętnych profili umożliwi znalezienie odpowiedzi na umieszczone pytanie badawcze: Na ile poziom przeżycia religijnego: obecności Boga różnicuje pozostałe zmienne – wartości i strukturę sumienia – brane pod uwagę w obecnej analizie?

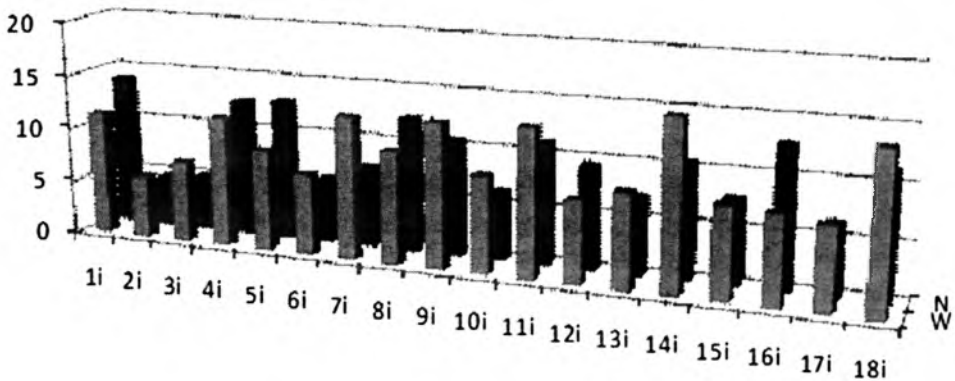
A. Preferencje wartości i poziom struktury sumienia osób o wysokim i niskim poziomie przeżycia obecności Boga

Przegląd literatury ujawnia, że danemu rodzajowi religijności człowieka towarzyszy niekiedy odpowiedni zbiór cech osobowościowych²⁵. Zakłada się, że i w tym przypadku inny zespół wartości i struktury sumienia mają osoby o wysokim poziomie przeżycia obecności Boga, a inny o niskim. Zgodnie z postanowieniem, analiza otrzymanych wyników pozwoli odpowiedzieć na pytanie, na ile poziom przeżycia obecności Boga różnicuje zmienne dotyczące wartości i wrażliwości sumienia młodzieży studiującej.

Zdobyte wyniki w *Skali Wartości (SW)* dotyczące wartości instrumentalnych sugerują, iż istotne różnice statystyczne pomiędzy osobami o wysokim poziomie przeżycia obecności Boga a tymi o niskim widoczne są w kilku pozycjach rangowych. Młodzież o wysokim poziomie przeżycia obecności Boga bardziej ceni sobie ambicję ($F = 4,19$, $p < 0,01$), logiczność myślenia ($F = 14,48$, $p < 0,001$),

²⁵ Por. R. Hood, R. Morris, P. Watson, *Prayer Experience and Religious Orientation*, „Review of Religious Research” 31, 1989, s. 39-45; S. Głaz, *Sens życia a religia. Wymiary filozoficzno-psychologiczne*, Poznań 2006; N. Krause, Ch. Ellison, *Forgiveness by God, Forgiveness of Others, and Psychological Well-Being in Late Life*, „Journal for the Scientific Study of Religion” 1, 2003, s. 77-106.

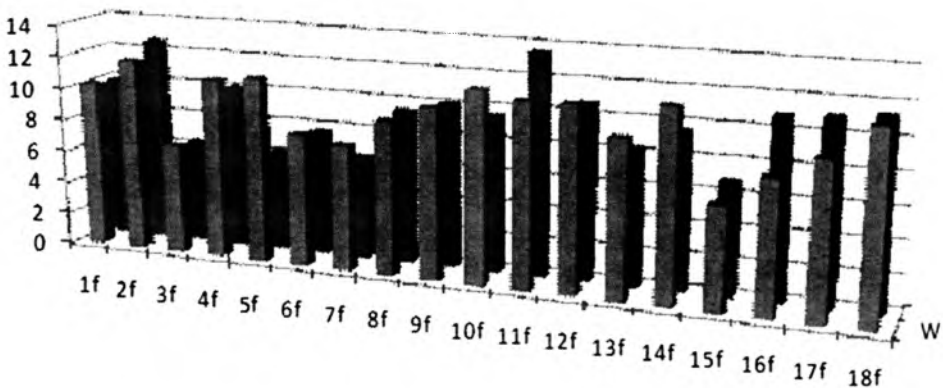
a) *Preferencja wartości instrumentalnych młodzieży o wysokim i niskim poziomie przeżycia obecności Boga*



Wykres 1. Rozkład rang wartości instrumentalnych dla młodzieży o wysokim (W) i niskim (N) poziomie przeżycia obecności Boga uzyskanych w *Skali Wartości (SW)*

odwagę ($F = 4,44$, $p < 0,05$), refleksyjność ($F = 4,81$, $p < 0,05$) i uczynność ($F = 17,75$, $p < 0,001$) niż młodzież o niskim poziomie przeżycia obecności Boga. Natomiast osoby o niskim poziomie przeżycia obecności Boga bardziej preferują gotowość kochania ($F = 3,69$, $p < 0,05$), odpowiedzialność ($F = 23,72$, $p < 0,001$), opanowanie ($F = 8,69$, $p < 0,001$), pomysłowość ($F = 4,69$, $p < 0,05$), posłuszeństwo ($F = 5,77$, $p < 0,01$), tolerancję ($F = 22,30$, $p < 0,001$) i zdolność ($F = 7,15$, $p < 0,01$) niż osoby o wysokim poziomie przeżycia obecności Boga.

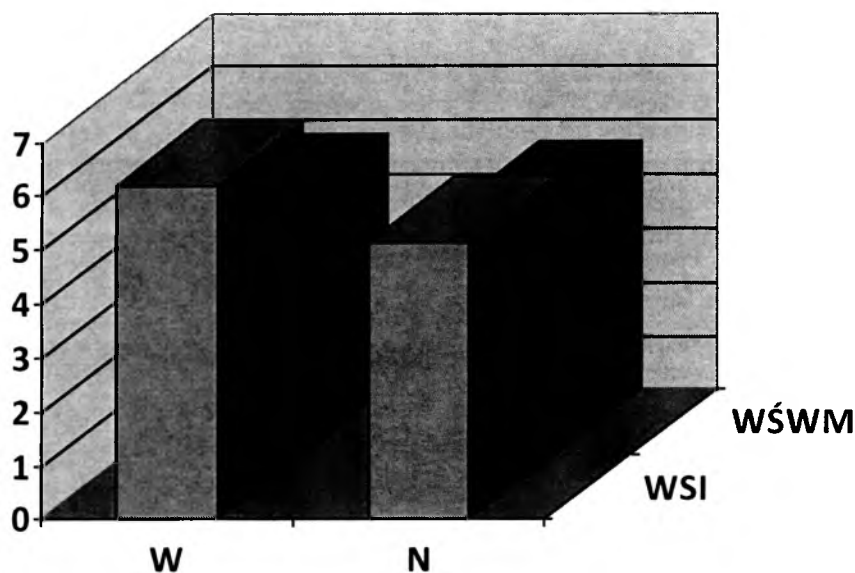
b) *Preferencje wartości finalnych (ostatecznych) młodzieży o wysokim i niskim poziomie przeżycia obecności Boga*



Wykres 2. Rozkład rang wartości finalnych dla młodzieży o wysokim (W) i niskim (N) poziomie przeżycia obecności Boga uzyskanych w *Skali Wartości (SW)*

Jak wynika z rozkładu wyników dotyczących wartości finalnych otrzymanych w *Skali Wartości* (SW), poziom przeżycia obecności Boga różnicuje je istotnie statystycznie w kilku pozycjach rangowych. Młodzież o wysokim poziomie przeżycia obecności Boga ceni sobie bardziej uznanie społeczne ($F = 6,11$, $p < 0,01$), zbawienie ($F = 8,59$, $p < 0,01$) i zdrowie ($F = 4,89$, $p < 0,05$) niż młodzież o niskim poziomie przeżycia obecności Boga. Natomiast osoby o niskim poziomie przeżycia obecności Boga bardziej preferują pokój na świecie ($F = 17,52$, $p < 0,001$), szacunek dla siebie ($F = 2,59$, $p < 0,05$) oraz wygodne życie ($F = 2,56$, $p < 0,05$).

c) *Struktura sumienia młodzieży o wysokim i niskim poziomie przeżycia obecności Boga*



Wykres 3. Wyniki dla młodzieży o wysokim (W) i niskim (N) przeżyciu obecności Boga otrzymane w *Skali Wartości Sumienia* (SW)

Uzyskane wartości w *Skali Wrażliwości Sumienia* (SWS) ukazują, że różnica statystycznie istotna pomiędzy młodzieżą o wysokim poziomie przeżycia obecności Boga a tą o niskim zachodzi tylko w jednym czynniku. Osoby o wysokim przeżyciu obecności Boga charakteryzują się wyższym poziomem wrażliwości na siebie i innych (WSI) ($F = 8,53$, $p < 0,01$) niż ci o niskim.

B. Związek wartości ze strukturą sumienia młodzieży o wysokim i niskim poziomie przeżycia obecności Boga

Poszukiwania badaczy ujawniają powiązanie religijności z niektórymi cechami osobowości²⁶. Obecnie zostanie przedstawiony związek wartości, które stanowią zmienną niezależną ze zmienną zależną – wrażliwością sumienia młodzieży studiującej o wysokim i niskim poziomie przeżycia obecności Boga.

a) Związek wartości instrumentalnych ze strukturą sumienia

Podjęto próbę ukazania istotnego wpływu wartości instrumentalnych na strukturę sumienia młodzieży o wysokim i niskim poziomie przeżycia obecności Boga. Poniższa tabela zawiera wyniki analizy wielokrotnej regresji krokowej dotyczące wartości instrumentalnych i struktury sumienia w odniesieniu do młodzieży studiującej o wysokim i niskim poziomie przeżycia obecności Boga.

Tabela 1. Zmienne niezależne dotyczące wartości instrumentalnych i wyjaśniające wariację wrażliwości sumienia (WSI, WŚWM) w grupie osób o wysokim (W) i niskim (N) poziomie przeżycia obecności Boga

Grupy	Zmienne niezależne wyjaśniające wariację WSI	R	Procent wariacji wyjaśnionej
W	Tolerancja (14i)	0,2962	9
N	Odpowiedzialność (7i)	0,4552	21
	Zmienna niezależna wyjaśniająca wariację WŚWM	R	Procent wariacji wyjaśnionej
W	Samodzielność (13i)	0,3776	12
	Czystość (2i)	0,4706	22
N	Odpowiedzialność (7i)	0,3923	15

Dwie zmienne niezależne (14i, 7i) dotyczące wartości instrumentalnych wyjaśniają wariację wrażliwości na siebie i innych (WSI) w grupie osób o wysokim (W) i niskim (N) poziomie przeżycia obecności Boga. W grupie osób o wysokim (W) poziomie przeżycia obecności Boga zmienna niezależna (14i) dotycząca odpowiedzialności wyjaśnia 9% zmienności zmiennej zależnej WSI ($R = 0,2962$). Dobroć otrzymanego równania regresji krokowej określa wartość testu $F = 5,29$ $df = 1$, $p < 0,05$. Równanie regresji wielokrotnej jest następujące:

²⁶ Por. K. Mavor, C. Gallois, *Social Group and Moral Orientation Factors as Mediators of Religiosity and Multiple Attitude Targets*, „Journal for the Scientific Study of Religion” 3, 2008, s. 361-377; S. Głaz, *Wpływ zmiennych egzystencjalnych na skutki przeżycia religijnego*, „Czasopismo Psychologiczne” 1, 2003, s. 111-132.

WSI = 90,38 +– 0,64 × 14i. W grupie osób o niskim (N) poziomie przeżycia obecności Boga wariacje zmiennej zależnej WSI wyjaśnia zmienna dotycząca odpowiedzialności (7i). Zmienna ta wyjaśnia 21% zmienności zmiennej zależnej WSI (R = 0,4552). Dobroć otrzymanego równania regresji krokowej określa wartość testu F = 9,41, df = 1, p < 0,05. Równanie regresji wielokrotnej jest następujące: WSI = 81,71 +–1,02 × 7i.

Trzy zmienne niezależne (13i, 2i, 7i) odnoszące się do wartości instrumentalnych wyjaśniają wariację zmiennej zależnej wrażliwości na świat i wartości moralne (WŚWM) w grupie osób o wysokim (W) i niskim (N) poziomie przeżycia obecności Boga. W grupie osób o wysokim (W) poziomie przeżycia obecności Boga wariacje zmiennej zależnej WŚWM wyjaśniają: zmienna dotycząca samodzielności (13i) i czystości (2i). Pierwsza zmienna (13i) wyjaśnia 12% zmienności zmiennej zależnej WŚWM (R = 0,3776), obie zaś razem wyjaśniają 22% zmienności zmiennej zależnej WŚWM (R = 0,4706). Dobroć otrzymanego równania regresji krokowej określa wartość testu F = 7,68, df = 2, p < 0,05. Równanie regresji wielokrotnej jest następujące: WŚWM = 86,44 + –0,78 × 13i +0,55 × 2i. W grupie osób o niskim (N) poziomie przeżycia obecności Boga wariacje zmiennej zależnej WŚWM wyjaśnia zmienna dotycząca odpowiedzialności (7i). Zmienna ta wyjaśnia 15% zmienności zmiennej zależnej WŚWM (R = 0,3923). Dobroć otrzymanego równania regresji krokowej określa wartość testu F = 6,55, df = 1, p < 0,05. Równanie regresji wielokrotnej jest następujące: WŚWM = 90,71 + –0,3923 × 7i.

b) Związek wartości finalnych ze strukturą sumienia

Zamierzono ukazać, które wartości finalne (ostateczne) mają istotne oddziaływanie na strukturę sumienia młodzieży studiującej o wysokim i niskim poziomie przeżycia obecności Boga. Oto wyniki analizy wielokrotnej regresji kroko-

Tabela 2. Zmienne niezależne dotyczące wartości finalnych i wyjaśniające wariację wrażliwości sumienia (WSI, WŚWM) w grupie osób o wysokim (W) i niskim (N) poziomie przeżycia obecności Boga

Grupy	Zmienne niezależne wyjaśniające wariację WSI	R	Procent wariacji wyjaśnionej
W	Wygodne życie (14f)	0,4063	16
N	Prawdziwa przyjaźń (6f)	0,3437	12
	Zmienna niezależna wyjaśniająca wariację WŚWM	R	Procent wariacji wyjaśnionej
W	Wewnętrzny spokój i harmonia (12f)	0,3058	9

wej dotyczące wartości finalnych i wrażliwości sumienia w odniesieniu do młodzieży akademickiej o wysokim i niskim poziomie przeżycia obecności Boga.

Dwie zmienne niezależne (14f, 6f) dotyczące wartości finalnych (ostatecznych) wyjaśniają wariację wrażliwości na siebie i innych (WSI) w grupie osób o wysokim (W) i niskim (N) poziomie przeżycia obecności Boga. W grupie osób o wysokim (W) poziomie przeżycia obecności Boga zmienna niezależna (14o) dotycząca wygodnego życia wyjaśnia 16% zmienności zmiennej zależnej WSI ($R = 0,4063$). Dobroć otrzymanego równania regresji krokowej określa wartość testu $F = 10,87$ $df = 1$, $p < 0,05$. Równanie regresji wielokrotnej jest następujące: $WSI = 62,36 + 1,28 \times 14f$. W grupie osób o niskim (N) poziomie przeżycia obecności Boga wariacje zmiennej zależnej WSI wyjaśnia zmienna dotycząca prawdziwej przyjaźni (6f). Zmienna ta wyjaśnia 12% zmienności zmiennej zależnej WSI ($R = 0,3437$). Dobroć otrzymanego równania regresji krokowej określa wartość testu $F = 4,82$, $df = 1$, $p < 0,05$. Równanie regresji wielokrotnej jest następujące: $WSI = 81,62 + -1,07 \times 6f$.

Jedna zmienna niezależna (12f) odnosząca się do wartości finalnych wyjaśnia wariację zmiennej zależnej – wrażliwości na świat i wartości moralne (WŚWM) – w grupie osób o wysokim (W) poziomie przeżycia obecności Boga. Odnosi się ona do wewnętrznego spokoju i harmonii (12f) i wyjaśnia 9% zmienności zmiennej zależnej WŚWM ($R = 0,3058$). Dobroć uzyskanego równania regresji krokowej określa wartość testu $F = 5,67$, $df = 1$, $p < 0,05$. Równanie regresji wielokrotnej zaś przedstawia się następująco: $WŚWM = 79,43 + 0,88 \times 12f$.

7. Dyskusja wyników i podsumowanie

Analiza podjętego zagadnienia ujawnia, że wartości są podstawowymi i pozytywnymi miarami ukierunkowującymi działanie ludzkie w wymiarze indywidualnym i społecznym. Wskazują one człowiekowi określone cele, a w konsekwencji przyczyniają się do ich realizacji. Mają one także powiązanie z wartościowaniem i oceną danej sytuacji bądź dokonanego wyboru. Często ujawniają związek z wrażliwością ludzkiego sumienia na siebie i inne osoby oraz otaczający człowieka świat, a także z jego religijnością.

W artykule autor zamierzał ukazać powiązanie wartości z wrażliwością sumienia młodzieży o wysokim i niskim przeżyciu obecności Boga. Poszukiwał także weryfikacji następujących hipotez badawczych:

1. Młodzież o wysokim poziomie przeżycia obecności Boga preferuje bardziej wartości o charakterze intrapersonalnym, natomiast ta o niskim – o wymiarze interpersonalnym.

2. Młodzież o wysokim poziomie przeżycia obecności Boga ceni bardziej wartości o wymiarze moralnym, a ta o niskim – o charakterze kompetencyjnym.
3. Młodzież o wysokim poziomie przeżycia obecności Boga ma lepiej rozwiniętą strukturę wrażliwości sumienia niż młodzież o niskim poziomie przeżycia obecności Boga.
4. Mocniejsze oddziaływanie na wrażliwość sumienia młodzieży o wysokim przeżyciu obecności Boga mają preferowane wartości finalne (ostateczne) niż instrumentalne.

Należy przyznać, że notuje się istotny związek wartości z wrażliwością sumienia młodzieży o wysokim i niskim przeżyciu obecności Boga. Widoczne jest oddziaływanie wielu wartości na strukturę wrażliwości sumienia młodzieży o wysokim i niskim przeżyciu obecności Boga.

Ad 1. Hipoteza: *Młodzież o wysokim poziomie przeżycia obecności Boga preferuje bardziej wartości o charakterze intrapersonalnym, zaś ta o niskim – o wymiarze interpersonalnym* została potwierdzona tylko w pewnym zakresie. Młodzież o wysokim, jak i niskim przeżyciu obecności Boga preferuje tak wartości o charakterze intrapersonalnym (zbawienie, szacunek dla siebie), jak i interpersonalnym (uznanie społeczne czy pokój na świecie).

Ad 2. Potwierdziła się w dużej mierze hipoteza, która jest następująca: *Młodzież o wysokim poziomie przeżycia obecności Boga ceni bardziej wartości o wymiarze moralnym, a ta o niskim – o charakterze kompetencyjnym*. Zauważa się, że młodzież o wysokim poziomie przeżycia obecności Boga preferuje bardziej wartości o charakterze moralnym i osobistym, takie jak odwaga, uczynność, niż ta o niskim. Natomiast osoby o niskim przeżyciu obecności Boga cenią sobie także wartości o wymiarze moralnym, a dotyczą one odpowiedzialności, tolerancji, nie wykluczając wartości o charakterze kompetencyjnym.

Ad 3. W całości została potwierdzona hipoteza trzecia: *Młodzież o wysokim poziomie przeżycia obecności Boga ma lepiej rozwiniętą strukturę wrażliwości sumienia niż młodzież o niskim poziomie przeżycia obecności Boga*. W zakresie wrażliwości sumienia osoby o wysokim poziomie przeżycia obecności Boga charakteryzują się wyższą wrażliwością sumienia na siebie i innych oraz wrażliwością na świat i wartości moralne niż te o niskim przeżyciu Boga.

Ad 4. Tylko w pewnej mierze potwierdziła się następująca hipoteza: *Mocniejsze oddziaływanie na wrażliwość sumienia młodzieży o wysokim przeżyciu obecności Boga mają preferowane wartości ostateczne niż instrumentalne*. Jeden i drugi rodzaj wartości ma wpływ na wrażliwość sumienia młodzieży studiującej. Z tym że na wrażliwość sumienia młodzieży istotny wpływ spośród wartości instrumentalnych mają wartości szczególnie o charakterze kompetencyjnym,

o wymiarze bardziej osobistym, a nie dotyczą ostatecznych celów ludzkiego życia, zaś spośród wartości ostatecznych ważny wpływ na wrażliwość sumienia ujawniają wartości o wymiarze intrapersonalnym, a więc koncentrujące się na egzystencji człowieka.

Powyższa analiza zagadnienia sugeruje, że przeżycie obecności Boga ma istotne powiązanie z światem wartości młodzieży. Osoby o wysokim przeżyciu obecności Boga bardziej cenią sobie wartości finalne (intrapersonalne), a dotyczą one zbawienia, wewnętrznej harmonii, niż młodzież o niskim poziomie tego rodzaju przeżycia. Podobnie ujawniają lepiej rozbudowaną strukturę własnego sumienia. Są bardziej wrażliwi na siebie, innych oraz wartości, z którymi się spotykają. Sugeruje to, iż przeżycie obecności Boga oraz wartości o wymiarze intrapersonalnym pełnią ważną rolę w kształtowaniu ludzkiego sumienia, jak i autentycznej religijności młodzieży, co potwierdzają inni badacze²⁷. Stąd w formacji ludzkiego sumienia należy uwzględnić ważny czynnik religijności człowieka, jakim jest doświadczenie obecności Boga. Potwierdzają to obecne badania oraz wcześniejsze przeprowadzone przez innych badaczy²⁸.

Odwołując się do literatury przedmiotu, badań empirycznych oraz pracy duszpasterskiej analiza podjętego zagadnienia nasuwa kilka wniosków:

1. Dom rodzinny jest pierwszą szkołą życia chrześcijańskiego i szkołą ubogacania człowieczeństwa. W szczególny sposób rodzice przez przyjmowanie sakramentów, modlitwę i dziękczynienie, świadectwo życia świątobliwego, zaparcie się siebie i czynną miłość dają dobry przykład, a dziecko uczy się wytrwałości i radości pracy, miłości braterskiej, wielkodusznego przebaczenia, a zwłaszcza oddawania czci Bogu przez modlitwę i ofiarę ze swego życia.

2. Chrześcijańska rodzina połączona sakramentem małżeństwa przygotowuje grunt – we współpracy z Bogiem i Kościołem – dla życia sakramentalnego we wspólnocie Kościoła obejmującego często wielkie, nawet wielopokoleniowe rodziny. To w „domowym Kościele” rozpoczyna się domowa katecheza, nauczanie, wychowanie, formacja duchowa i ludzkiego sumienia.

3. Kościół jako wspólnota ludzi, uczestniczy w doskonałości Boga. Chrztos czyni człowieka dzieckiem Bożym, pełnym uczestnikiem w życiu Trójosobowego Boga Świętego. Bóg nie tylko zamieszkuje w człowieku, On mu się udziela i objawia. Wierzący, tworzący wspólnotę Kościoła, nawiązują osobistą więź

²⁷ Por. J. Eccles, A. Wigfield, *Motivational beliefs, values, and goals*. „Annual Review of Psychology” 53, 2002, s. 109-132; J. Lipiec, *Świat wartości*, Kraków 2001.

²⁸ Por. K. Popielski, *Psychologia egzystencji. Wartości w życiu*, Lublin 2008; J. Mariański, *Religia i moralność w społeczeństwie polskim – ciągłość zmian*, w: *Wartości postawy i więzi moralne w zmieniającym się społeczeństwie*, red. J. Mariański, L. Smyczk, s. 169-300, Kraków 2008.

z Bogiem i między sobą, a obdarzeni wolnością i godnością decydują o tym, że podstawą i celem ich działania będą wartości wyższe, a nie zwykły utilitaryzm.

4. Pragnienie Boga jest wpisane w serce człowieka, ponieważ został on stworzony przez Boga i dla Boga. Bóg nie przestaje przyciągać człowieka do siebie i tylko w Bogu człowiek znajdzie prawdę i szczęście, których nieustannie szuka. Człowiek już od swego początku zapraszany jest do rozmowy z Bogiem: „istnieje bowiem tylko dlatego, że Bóg stworzył go z miłości i wciąż z miłości zachowuje, a żyje w pełni prawdy, gdy dobrowolnie uznaje ową miłość i powierza się swemu Stwórcy.

5. Człowiek z natury swej otwarty jest na świat obiektywnych wartości i sensów. Jest istotą niedoskonałą, ujawnia potrzebę dopełnienia, sam sobie nie wystarcza, „domaga się” swego dopełnienia. Naprzeciw człowiekowi wychodzi świat obiektywnych wartości, które sprzyjają odkrywaniu sensu własnego życia. Przedstawiają się one jako rzeczywistość „sensotwórcza”.

6. W trakcie procesu rozwoju człowiek realizuje się, „staje się” w pełni sobą m.in. dzięki wartościom. Wartości są pewnymi jakościami dla ludzkiego życia, które pozwalają mu stawać się, osiągać pełnię rozwoju. Wartości w przeciwieństwie do potrzeb, „które czegoś domagają się”, mobilizują siły człowieka, pociągają go, ale nie popychają, pozwalają mu przekraczać uwarunkowania i ograniczenia tak osobiste, jak i społeczne. Wartości są czynnikiem, który umożliwia przekraczanie wymagań stawianych przez środowisko, jak również transcendencję własnego „Ja”.

7. Sumienie zatem jest najczulszą częścią układu samokontroli człowieka. Ono sygnalizuje, czy dana czynność została wykonana właściwie, czy też nie. Taka samokontrola odnosi się do całego zachowania i jest odbierana jako wewnętrzny głos sumienia. Samokontrola dotyczy zarówno relacji wobec samego siebie, jak i relacji wobec otoczenia. Chodzi tu szczególnie o relacje w aspekcie porządku moralnego. Każde sumienie kształtowane jest od początku życia człowieka. Człowiek ocenia swe postępowanie, zachowanie w aspekcie dobra lub zła moralnego, wykorzystując system nagród i kar. Za dobrze wykonany czyn człowiek otrzymuje nagrodę w postaci dobrego samopoczucia, spokoju sumienia, a w wypadku złego uczynku człowiek ma złe samopoczucie – wyrzuty sumienia.

Wychowanie do wartości i ich odkrywanie, a zarazem kształtowanie sumienia rozpoczyna się od najmłodszych lat ludzkiego życia. Ma ono olbrzymie znaczenie we współczesnym świecie. Proces ten przebiega w rodzinie i społeczeństwie. Potrzebne jest także wsparcie Kościoła. Sumienie oparte początkowo całkowicie na autorytecie dorosłych, pod wpływem wychowania zaczyna samo dochodzić do tego, co jest moralnie dobre, a co złe, pamiętając zawsze o prawie Bożym, o osobie Jezusa Chrystusa, który jest doskonałym wzorem do naślado-

wania, nadającym sens życiu człowieka. Dobrze wychowany młodzieniec pod względem religijno-moralnym będzie z pewnością nie tylko dobrym i gorliwym chrześcijaninem, ale przede wszystkim człowiekiem kochającym i szanującym Boga, a co za tym idzie – kochającym i szanującym świat, który Pan Bóg stworzył, otwartym i wrażliwym na drugiego człowieka i jego problemy. Śmiało można powiedzieć, że jakość wychowania młodego pokolenia decyduje o tym, czy będziemy żyć w świecie przepełnionym miłością, sprawiedliwością, dobrocią i zrozumieniem, czy w świecie niepokoju, wojen i nieszczęść – decyduje o przyszłości ludzi i świata.

SUMMARY

The Role of Values in Shaping Young People's Christian Conscience

Teaching values and discovering them in human life, as well as conscience shaping, starts in the first years of human life. The process is facilitated by the family and the society. Also, the support of the Church is necessary. At first, conscience is fully based on the authority of adults. Later, under the influence of upbringing, it starts to discover what is right and what is wrong, always remembering about the law of God and about the person of Jesus Christ, who is a paragon of virtue that gives meaning to a human life. A young man, whose religious and moral education was correct, will not only be a good and zealous Christian, but, first of all, a loving person who respects God, which involves the love and respect for the world created by God. Also, such a man will be open and sensitive to other people and their needs.

Also, the analysis of the research that has been carried out proves that young people are characterized by a varied structure of values, conscience and the experience of God's presence. Young people, whose experience of God's presence is on a high level, prefer other values and reveal a different structure of conscience than young people whose level of such experience is low. Also, in the group of young people characterized by a high level of religious experience, other independent variables related to values have more significant influence on the structure of their conscience – which is a dependent variable – than in the group of young people with a low level of religious experience.

Key words

conscience, values, religion, education, process