

Bartosz BETKA

Uniwersytet im. Adama Mickiewicza w Poznaniu

Kierunki prowadzenia polityki społecznej w Polsce w latach 2007–2015 oraz 2015–2019

Streszczenie: Polityka społeczna stanowi ważną część obietnic wyborczych. W ostatnich latach obserwuje się znaczny wzrost zainteresowania tą tematyką. W latach 2007–2019 partie rządzące swoje działania w zakresie polityki społecznej musiały dostosować do istniejących warunków gospodarczych oraz środowiskowych. Mimo wielu obietnic zawartych w postulatach wyborczych, nie wszystkie plany zostały zrealizowane. Chociaż niektóre z nich, tak jak program *500 plus*, były skuteczne i pomogły w powiększeniu dotychczasowego elektoratu. Celem niniejszego artykułu jest analiza i porównanie prowadzonej polityki społecznej przez rządy w latach 2007–2019.

Słowa kluczowe: polityka społeczna, 500 plus, PO-PSL, Zjednoczona Prawica, polityka prorodzinna

Wprowadzenie

Polityka społeczna w Polsce rozwija się na wielu płaszczyznach, szczególnie w zakresie finansowania, rozwiązań prawnych oraz instytucjonalnych. Tematyka ta dotyczy nie tylko działalności podmiotów publicznych, ale również organizacji pozarządowych, takich jak stowarzyszenia i fundacje, oraz sektora prywatnego (Grewiński, 2006, s. 2). Mirosław Grewiński w swoim artykule podkreśla wielosektorowość polityki społecznej oraz pisze, że „relatywna skala udziału państwa, rynku i sektorów niekomercyjnych w zbiorowym zaspokajaniu potrzeb uległa zasadniczym zmianom i zmienia się w dalszym ciągu w większości państw europejskich” (Ibidem, s. 2).

Polityka społeczna jest pojęciem wieloaspektowym i może być definiowana na wiele sposobów. Przez Marka Bednarza określana jest jako świadome oddziaływanie na społeczeństwo poprzez różnorodne instrumenty tak, by móc wywoływać zmiany w strukturze społecznej zgodne z uznawanym systemem wartości (Bednarz, 2008, s. 6). Antoni Rajkiewicz

wicz pisał, iż polityka społeczna to „sfera działań państwa oraz innych ciał publicznych i sił społecznych, która zajmuje się kształtowaniem warunków życia ludności oraz stosunków międzyludzkich” (Grewiński, 2006, s. 8). Według Jolanty Supińskiej, polityka społeczna może określać „zarówno pewną sferę działań politycznych, jak i pewien typ dociekań naukowych” (Supińska, 2014, s. 14). Z kolei w *Leksykonie polityki społecznej* znajdziemy definicję, iż polityka społeczna to metody działania, środki oraz instytucje, które wywierają bezpośredni wpływ na materialne warunki życia, a przede wszystkim wpływają na poziom dochodów pieniężnych ludzi, szczególnie tych o niskich zarobkach (Rysz-Kowalczyk, 2001). Jest to najbardziej adekwatna definicja polityki społecznej prowadzonej w ostatnich latach, gdyż programy socjalne wprowadzane przez partię rządzącą wpływają w dużym stopniu na podwyższenie warunków materialnych obywateli.

Polityka społeczna u swych podstaw kojarzona była głównie z prawem pracy. Konflikt między robotnikami a właścicielami fabryk spowodował, że zaczęto poruszać tematy związane z prawem pracy najemnej, chociażby takie jak: zakaz pracy dzieci, wprowadzenie państwowej inspekcji pracy oraz ubezpieczeń społecznych, a także uznanie prawa do zrzeszania się w związki robotnicze. Następnie zakres polityki społecznej zaczął obejmować również kwestie związane z polityką populacyjną, czyli liczbą ludności, migracją zewnętrzną i wewnętrzną, ale również odnosił się do praw kobiet, a także higieny społecznej związanej z nędzą, prostytutką i alkoholizmem.

Przeglądając publikacje dotyczące polityki społecznej, można stwierdzić, iż ostatnie piętnastolecie jest okresem ciągłych poszukiwań nowych narzędzi oraz idei. Celem niniejszych rozważań jest analiza metod stosowanych przez partie rządzące w zakresie polityki społecznej od 2007 r.

Zarys historyczny partii rządzących w Polsce od 2007 r.

Od samego początku powstania partii politycznych Prawa i Sprawiedliwości oraz Platformy Obywatelskiej, czyli od roku 2001, podkreślano ich bliskość, a nawet spójność programową. W pierwszym okresie reprezentowały ten sam biegun, tzn. prawicę w opozycji do rządzącej partii lewicowej (Antoszewski, 2006, s. 29). Różnice, które pojawiły się pomiędzy partiami podczas kampanii zarówno parlamentarnej, jak i prezydenckiej, w roku 2005 sprawiły, że trudno było używać określenia, że są to bliskie

sobie obozy polityczne. W odpowiedzi na spadające poparcie dla partii rządzącej, jaką był ówczesnie Sojusz Lewicy Demokratycznej dokonała się negacja tradycyjnego podziału lewica–prawica, ustanawiając nową oś rywalizacji (Marzęcki, 2012, s. 101). Warty uwagi jest fakt, iż od 2005 roku wybory uległy zmianie, wcześniej politycy tych ugrupowań zmagali się ze wspólnym rywalem – lewicą, następnie nastąpiła swoista polaryzacja, co potwierdził wynik wyborów prezydenckich w 2010 r. (Ibidem, s. 101).

W tabeli 1 przedstawiono, jak zmieniło się poparcie wyżej wymienionych partii po 2005 r.

Tabela 1

Wzrost popularności PiS i PO po 2005 r.

	PiS	PO
	2005	
Liczba głosów	3 185 714	2 849 259
Procent głosów	26,99%	24,14%
Liczba zdobytych mandatów	155	133
Procent zdobytych mandatów	33,7%	28,9%
2007		
Liczba głosów	5 183 477	6 701 010
Procent głosów	32,11%	41,51%
Liczba zdobytych mandatów	166	209
Procent zdobytych mandatów	36,09%	45,43%

Źródło: Marzęcki, 2012, s. 102.

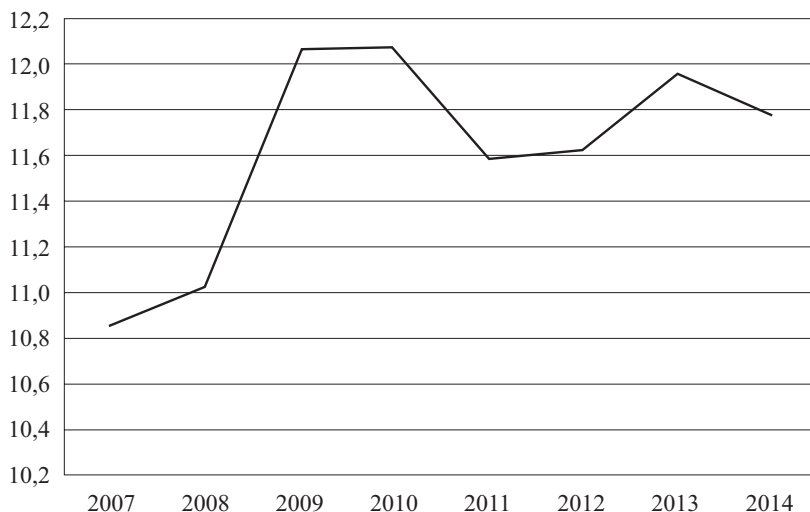
Po wyborach w 2007 roku Platforma Obywatelska utworzyła rząd wraz z Polskim Stronnictwem Ludowym i koalicja ta rządziła przez osiem następnych lat. W roku 2015 do władzy ponownie doszło Prawo i Sprawiedliwość, również tworząc rząd koalicyjny z partiami Solidarna Polska oraz Polska Razem.

Analiza prowadzonej polityki społecznej przez koalicje rządowe w latach 2007–2015

Za jedną z bardziej charakterystycznych cech rządów koalicji Platformy Obywatelskiej i Polskiego Stronnictwa Ludowego należy uznać dążenie do ograniczenia wzrostu wydatków na cele społeczne. Było to spowodowane chęcią zmniejszenia deficytu budżetowego państwa (Polakowski,

Szelewa, 2015, s. 6). Porównując to założenie z koncepcją Esping-Andersena, można przypuszczać, iż koalicja rządząca w tych czasach swoje koncepcje polityki społecznej wzorowała na reżimie liberalnym. W opracowaniu Ewy Karpowicz można przeczytać, iż reżim ten opiera się na strategii marginalnej, czyli założeniu, że najlepszą drogą zaspokajania potrzeb ludzkich jest dobre funkcjonowanie rynku oraz wsparcie rodziny, a państwo powinno odgrywać marginalną rolę. W tym przypadku państwowa polityka społeczna powinna zacząć działania dopiero kiedy rynek nie jest w stanie spełnić określonych wymogów, aby jednostce zapewnić minimum egzystencji (Karpowicz, 2006, s. 5). Jednak czy faktycznie koalicja partii rządzących świadomie wybrała taki model polityki społecznej, wzorując się na państwach krajów zachodnich? Czy wynikało to tylko i wyłącznie z chęci ograniczenia finansowania takiego niepotrzebnego filaru jakim jest polityka społeczna?

Wykres 1. Wydatki Funduszu Ubezpieczeń Społecznych oraz Kasy Rolniczego Ubezpieczenia Społecznego w relacji do PKB w roku 2007–2014



Źródło: Polakowski, Szelewa, 2015, s. 5.

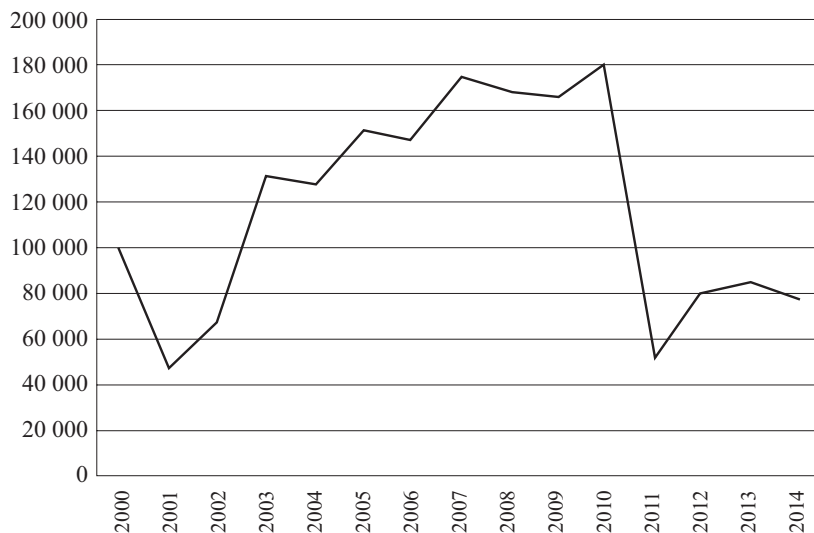
Polska opuściła procedurę wyjścia z nadmiernego deficytu dopiero w maju 2015 r. Wartym zaznaczenia jest fakt, iż koalicja rządząca ze względu na panującą koniunkturę polityczną musiała dostosować swój program polityczny do panujących realiów gospodarczych i społecznych.

Wpływy budżetowe w relacji do PKB stawiały Polskę poniżej średniej unijnej, chociażby jak w 2014 r., kiedy wartość ta była o 7 punktów procentowych niższa (Polakowski, Szelewa, 2015, s. 4). Głównym wydatkiem na politykę społeczną były świadczenia emerytalne i rentowe. Poniższy wykres prezentuje, jak łącznie plasowały się wydatki z Funduszu Ubezpieczeń Społecznych oraz Kasy Rolniczego Ubezpieczenia Społecznego.

Tak wysoki skok w roku 2009 był spowodowany masowym przechodzeniem na wcześniejszą emeryturę przez osoby do tego uprawnione, paradoksalnie zatem zmiana, która miała spowodować oszczędności budżetowe, spowodowała w krótkim okresie wzrost nowych kosztów na wypłacane świadczenia. Zmiany w systemie emerytalnym były jednymi z najczęściej komentowanych, był to najżywszy dyskurs (Ibidem, s. 6).

Rządy PO-PSL trafiły na okres globalnego kryzysu ekonomicznego, lecz trzeba zauważyć, że kryzys miał mniejszy wpływ na rynek pracy w Polsce niż w innych państwach Unii Europejskiej. Problem dotyczący rynku pracy był duży, wzrastał poziom bezrobocia, w szczególności długotrwałego. Strategią przyjętą przez rząd była liberalizacja rynku pracy,

Wykres 2. Liczba uczestników szkoleń organizowanych przez Powiatowy Urząd Pracy



Źródło: Polakowski, Szelewa, 2015, s. 10.

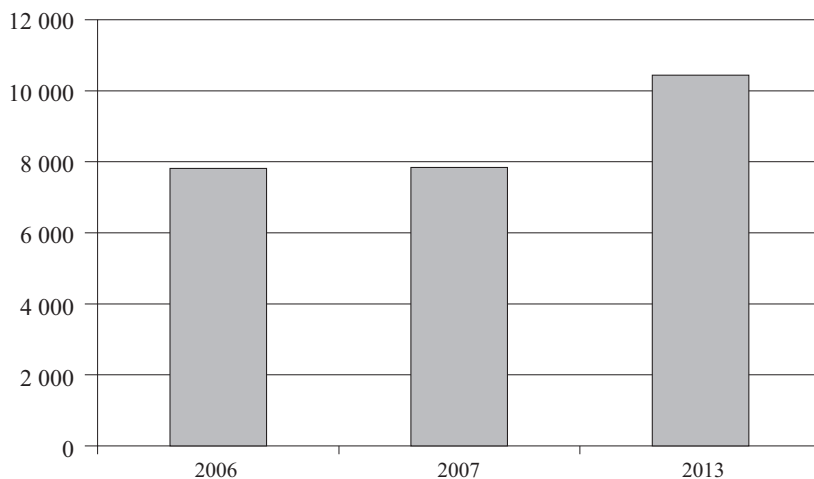
co wiązało się z ograniczaniem uprawnień dla bezrobotnych w zakresie chociażby świadczeń (Ibidem, s. 8). Wprowadzono specjalne pakiety, które miały na celu zwiększenie przywilejów dla przedsiębiorców, co miało skłonić ich do stworzenia nowych miejsc pracy. Rząd dokonał kilku istotnych zmian w kwestiach relacji pomiędzy bezrobotnymi a urzędem pracy. Powstał cały szereg programów i szkoleń mających na celu wdrażanie osób długotrwale bezrobotnych na rynek pracy oraz specjalna strategia dla osób niechęcych współpracować z urzędem pracy.

Powyższy wykres pokazuje, iż liczba uczestników szkoleń w latach 2007–2010 była najwyższa i sięgała prawie 180 000 osób. Wynikać to może z faktu, iż w okresie globalnego kryzysu ekonomicznego społeczeństwo w dużej mierze próbowało znaleźć nowe miejsca pracy, a rząd poprzez zwiększenie oferty szkoleń umożliwił przygotowanie merytoryczne. Bardzo duży spadek liczby uczestników nastąpił w kolejnym roku, a później utrzymywał się na poziomie około 80 000 uczestników.

Charakterystyczne dla okresu 2008–2015 w zakresie rynku pracy było uelastycznienie kodeksu pracy w taki sposób, aby wydłużyć okres rozliczeniowy i pominąć regulacje o dobie pracowniczej w przypadku ruchomego trybu pracy (Ibidem, s. 10).

Raport Najwyższej Izby Kontroli na temat oceny rządów pod względem polityki rodzinnej określił brak spójnej i konsekwentnej polityki

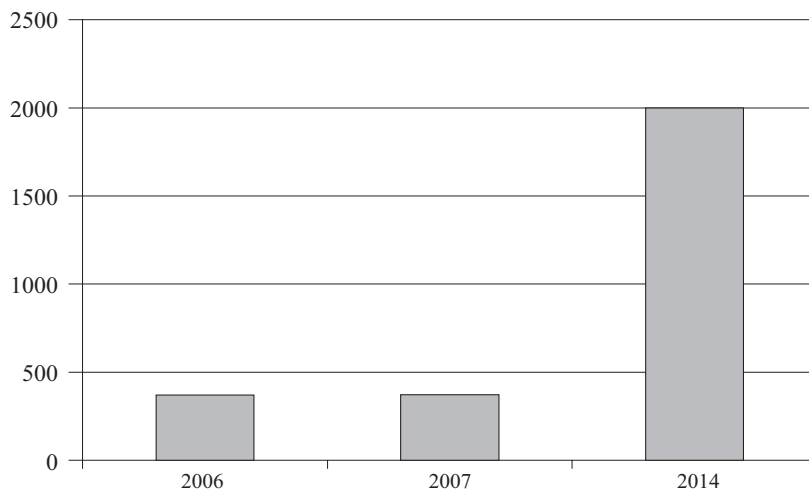
Wykres 3. Liczba przedszkoli w latach 2006–2013



Źródło: Opracowanie własne na podstawie: *Podsumowanie rządów...*

w tym zakresie. Sprawozdanie zarzuca, iż polityka ta nie osiągnęła zamierzonego celu, jeśli misją rządu było podwyższenie wskaźników działalności. Wprowadzenie konkretnego instrumentu takiej polityki powinna poprzedzać dokładna analiza postaw Polaków (NIK, 2015). Mimo negatywnego raportu Najwyższej Izby Kontroli, warto zauważyć, iż koalicja PO-PSL skupiła się głównie na rozwoju infrastruktury, która miała umożliwiać realizację usług społecznych. Statystyki pokazują, iż od roku 2006 do 2013 wzrost liczby przedszkoli wyniósł 33%, a żłobków i klubów dziecięcych nawet o 439%. W związku z tym liczba dzieci objętych wychowaniem przedszkolnym na obszarach wiejskich w tych latach wzrosła prawie trzykrotnie (*Podsumowanie rządów...*, 2014).

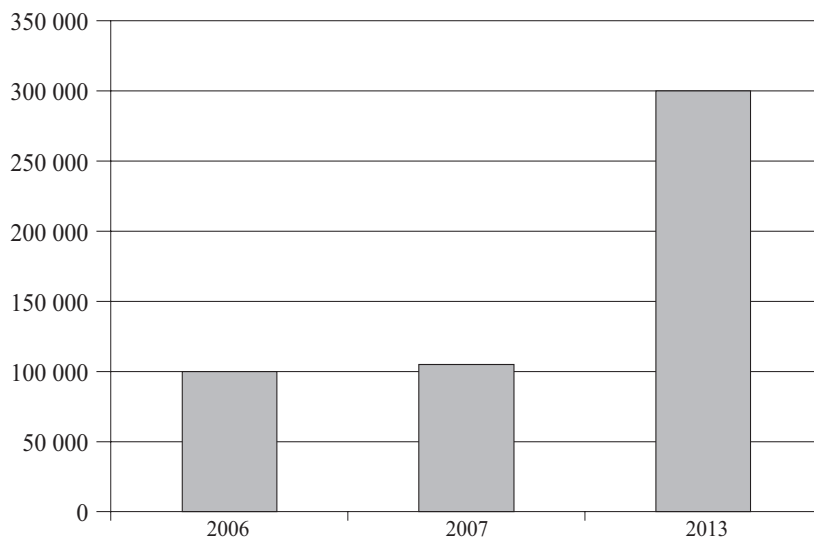
Wykres 4. Liczba żłobków i klubów dziecięcych



Źródło: Opracowanie własne na podstawie: *Podsumowanie rządów...*

Prawo i Sprawiedliwość już w trakcie kampanii wyborczej postulowało, iż polityka społeczna będzie jednym z najważniejszych zagadnień, które chce zrealizować podczas swojej kadencji. Takie programy jak *500 plus* na każde dziecko, obniżenie wieku emerytalnego czy utworzenie nowych żłobków były atrakcyjnymi propozycjami w programie wyborczym. Po wygranych wyborach w 2015 r., tworząc rząd koalicyjny z Solidarną Polską oraz Polską Razem, Zjednoczona Prawica zaczęła wprowadzać zapowiadane reformy. Pierwszym krokiem było obniżenie wieku emerytalnego, co można było odebrać jako stanowczy i konkretny ruch

Wykres 5. Liczba dzieci w wieku 3–5 lat objętych wychowaniem przedszkolnym na terenach wiejskich



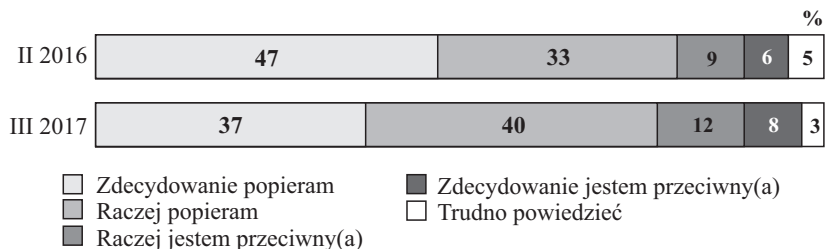
Źródło: Opracowanie własne na podstawie: *Podsumowanie rządów...*

(Polakowski, 2017, s. 6). Według badań CBOS przeprowadzonych na zlecenie Ministerstwa Rodziny, Pracy i Polityki Społecznej program rodzina *500 plus* stał się rozpoznawalny przez każdego dorosłego Polaka (CBOS, 2017). W pierwszej wersji zakładał on scenariusz, iż świadczenie 500 zł miesięcznie przysługiwało na każde drugie dziecko, chyba że dochód na osobę w rodzinie nie przekraczał 800 zł miesięcznie. Aktualnie świadczenie to przysługuje na każde dziecko (Ibidem, s. 8).

W 2016 r. CBOS przeprowadziło badanie wśród Polaków, czy popierają lub są przeciwni programowi *500 plus*, w którym to przysługuje 500 zł na drugie dziecko do 18 roku życia lub na każde dziecko w przypadku rodzin o niskich dochodach.

Stanowcza większość ankietowanych odpowiedziała, że popiera ten program. Tylko kilka procent badanych (6% – w 2016 r. lub 8% – w 2017 r.) była zdecydowanie przeciwna. Wprowadzając ten program, rządzący przedstawiali trzy najważniejsze cele: socjalny – poprawa stanu materialnego polskich rodzin, pronatalistyczny – jako zachęta do posiadania większej rodziny oraz inwestycyjny – czyli środki te mają posłużyć do inwestycji w lepszy rozwój dziecka.

Rys. 1. Poparcie programu Rodzina 500 plus, którym otrzymuje się świadczenie na drugie dziecko i każde kolejne do 18 r.ż. lub na pierwsze w przypadku rodzin o niskich dochodach



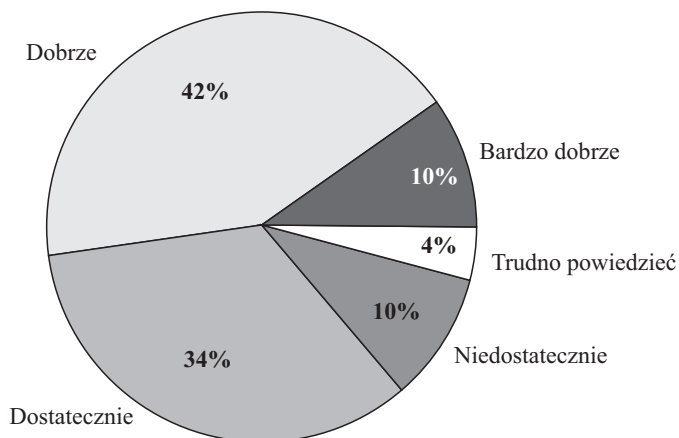
Źródło: CBOS, 2017, s. 3.

Program *500 plus* wzbudzał także wiele krytyki. Podstawowym zarzutem było to, iż Polska posiada za mały budżet państwa na takie świadczenie (Szelewa, 2017, s. 9). Polityka społeczna Prawa i Sprawiedliwości od roku 2015 opierała się na wielu programach socjalnych takich jak np. *Dobry start*, *Maluch+*, *Senior+* czy *Mieszkanie+*. Patrząc na te propozycje, można stwierdzić, iż partia ta w dużej mierze skupiała się na tematyce polityki społecznej (*Program...*, 2019). Polityka partii rządzącej odnosi się głównie do sfery materialno-bytowej. Zdecydowanie mniejsze naciski kładzie się na sferę usług społecznych. Należałoby zadać pytanie, na ile prowadzenie takiej polityki jest skuteczne? Z punktu widzenia socjotechniki wyborczej, tak prowadzona polityka transferowa jest bardziej zauważalna. Tworzenie nowego świadczenia oddziałuje wyraźniej na odbiorcę niż podniesienie poprzedniego. Ten sposób pomocy daje również możliwość pewnego manewru rządzącym. Tworząc nowe programy, mogą wzbogacać swój elektorat, a także kierować wsparcie tam, gdzie ich twardy elektorat tego oczekuje (Bakalarczyk, 2017, s. 17).

Drugim powodem, dla którego rząd bardziej skupia się na transferach niż inwestowaniu w usługi czy instytucje, jest kwestia ideologiczna. Takie prowadzenie polityki społecznej wydaje się być bardziej prawicowo-konserwatywne. System gospodarczy PiS można określić jako interwencjonizm, który cechuje się aktywnym oddziaływaniem państwa na gospodarkę za pomocą bezpośrednich i pośrednich instrumentów, by osiągnąć zamierzone cele. Polityka interwencyjna jest elementem polityki ekonomicznej i społecznej państwa. Interwencjonizm państwowy powinien spełniać kryteria skuteczności, jak i użyteczności. Wynika to z relatywnie wysokich kosztów w bezpośredniej realizacji określonych programów

(Wigier, Chmurzyńska, 2011, s. 27). Dla potwierdzenia opinia publiczna pozytywnie odnosi się do polityki prowadzonej przez państwo wobec rodziny. CBOS podaje, iż 42% badanych dobrze ocenia obecną politykę. Dla porównania tylko 10% uważa, iż jest ona niedostateczna.

Rys. 2. Ocena obecnej polityki Państwa wobec rodziny w 2017 r.



Źródło: CBOS, 2017, s. 3.

Podsumowanie

Opinia publiczna określa politykę społeczną aktualnego rządu jako bardzo skuteczną. Zdarza się, iż komentatorzy niepałający entuzjazmem do obecnej władzy, doceniają jej zasięg. Zdecydowanie najczęściej zmiany wprowadzone przez Prawo i Sprawiedliwość kojarzą się przede wszystkim z programem *500 plus*. Rozpoznawalność tego programu jest na tyle duża, że przysłania inne wprowadzone świadczenia, przez co te stają się mniej dostrzegane (*Ocena programu...* 2017). Polityka społeczna w latach 2015–2019 głównie skupiała się na aspektach polityki prorodzinnej, nie zapominając jednak o programach skierowanych chociażby do seniorów. W końcu ta grupa społeczna jest głównym elektoratem Prawa i Sprawiedliwości (Tyrała, 2016, s. 149).

Poprzednie rządy za czasów koalicji PO-PSL prowadziły politykę społeczną w zdecydowanie inny sposób. Głównym zamierzeniem było ograniczenie wydatków na cele społeczne. Polityka prorodzinna prowa-

dzona była za pomocą między innymi ulg podatkowych, w szczególności dla rodzin z co najmniej dwójką dzieci. Faktem jest, że takie rozwiązanie sprzyja najbardziej klasie średniej, która posiada dochody mogące pozwolić na znaczące wysokości odliczeń. Co jasno określa, iż ulgi podatkowe najczęściej przysługiwały elektoratowi tych partii (Polakowski, Szelewa, 2015, s. 25).

Największymi sukcesami rządów koalicji PO-PSL oraz Zjednoczonej Prawicy były programy odnoszące się do polityki prorodzinnej. Koalicja rządząca w latach 2007–2015 swoje działania nakierowała na rozwój infrastruktury i upowszechnienie wczesnej edukacji. Może pochwalić się wzrostem uprzedzkolnienia o kilkadziesiąt procent (Ibidem, s. 26). Prawdopodobnie wynikało to z faktu, iż państwo ze względu na deficyt placówek przedszkolnych, wspierało przedsiębiorców w tworzeniu nowych miejsc dla najmłodszych. Dzięki temu dzieci w wieku przedszkolnym mogły rozpocząć edukację w wyspecjalizowanych placówkach.

Porównując rządy PO-PSL z rządami Zjednoczonej Prawicy pod względem prowadzenia polityki społecznej, podstawową różnicą jest to, iż koalicja PO-PSL skupiała się głównie na rozwinięciu usług społecznych oraz rozwoju infrastruktury, natomiast Zjednoczona Prawica oparła swoje działania na poprawie sytuacji materialno-bytowej.

Bibliografia

- Antoszewski A. (2006), *Wzorce rywalizacji politycznej we współczesnych demokracjach europejskich*, Wydawnictwo Uniwersytetu Wrocławskiego, Wrocław.
- Bednarz M. (2008), *Polityka społeczna jako zaspokajanie istotnych potrzeb społecznych*, Wydawnictwo Naukowe Kujawsko-Pomorska Szkoła Wyższa, Bydgoszcz.
- CBOS (2017), *Ocena programu 500 plus po około roku od jego wprowadzenia*, Komunikat z badań, nr 36.
- Grewiński M. (2006) *Wielosektorowa polityka społeczna – w kierunku welfare pluralism*, „Polityka Społeczna”, nr 5–6.
- <https://www.premier.gov.pl/wydarzenia/aktualnosci/podsumowanie-rzadow-premiera-donald-tuska-2007-2014.html>, 6.11.2019.
- Karpowicz E. (2006), *Modele polityki społecznej. Kierunki zmian polityki społecznej w Polsce*, Biuro Studiów i Ekspertyz, Warszawa.
- Książkowski M., Supińska J., Rajkiewicz A. (1996), *Polityka społeczna – materiały do studiowania*, wyd. 1, Wydawnictwo Śląsk, Katowice.
- Marzęcki R. (2012), *Konstruowanie wzajemnych relacji jako elementy stylu uprawiania polityki PO i PiS*, „Środkowoeuropejskie Studia Polityczne”, nr 2.

- Mazurek J. F. (1977), *Koncepcja solidaryzmu społecznego*, „Roczniki Nauk Społecznych”, t. V.
- Miżejewski C. (2006), *Polityka społeczna wobec sektora ekonomii społecznej*, „Ekonomia Społeczna Teksty”, nr 21.
- NIK (2015), *Koordinacja polityki rodzinnej w Polsce. Informacja o wynikach kontroli*, Najwyższa Izba Kontroli, Warszawa.
- Podsumowanie rządów premiera Donalda Tuska 2007–2014*, premier.gov.pl.
- Polakowski M., Szelewa D., Bakalarczyk R., Sutowski M. (2017), *Polityka społeczna rządu Prawa i Sprawiedliwości*, Warszawskie debaty o polityce społecznej, Wydawnictwo Friedrich-Ebert-Stiftung, nr 26.
- Polakowski M., Szelewa D. (2015), *Polityka społeczna koalicji PO-PSL*, Warszawskie debaty o polityce społecznej, Wydawnictwo Friedrich-Ebert-Stiftung, nr 16.
- Program wyborczy Prawa i Sprawiedliwości. Polski Model Państwa Dobrobytu* (2019), <http://pis.org.pl/aktualnosci/program-prawa-i-sprawiedliwosci>
- Rysz-Kowalczyk B. (2001), *Leksykon polityki społecznej*, Instytut Polityki Społecznej Uniwersytet Warszawski, Aspra-Jr, Warszawa.
- Supińska J. (2014), *Dylematy polityki społecznej*, Instytut Polityki Społecznej Uniwersytet Warszawski, Aspra-Jr, Warszawa.
- Szarfenberg R. (2006), *Definicja, zakres, konteksty polityki społecznej*, Instytut Polityki Społecznej, Uniwersytet Warszawski, Warszawa.
- Tyrała M. (2016), *Postulaty programowe a sukces wyborczy na przykładzie partii PiS i Razem w wyborach parlamentarnych w Polsce w 2015 roku*, Ośrodek Analiz Politologicznych UW, e-Politikon, nr XVII
- Wigier M., Chmurnyńska K. (2011), *Interwencjonizm w agrobiznesie na przykładzie PROW 2007–2013 – teoria i praktyka*, „Zeszyty Naukowe SGGW w Warszawie. Ekonomika i Organizacja Gospodarki Żywnościowej”, nr 90.

Directions of social policy in Poland in the years 2007–2015 and 2015–2019

Summary

Social policy is an important part of election promises. In recent years, a significant increase of interest on this subject has been observed. In 2007–2019, the parties ruling their activities in the field of social policy had to adapt to the existing economic and environmental conditions. Despite many promises made in the election programs, not all plans were implemented. Although, some of them, like the *500 plus program*, were effective and helped to enlarge the current electorate. The purpose of this article is to analyze and compare the government's social policy in 2007–2019.

Key words: social policy, 500 plus, PO-PSL, United Right, family policy

Informacja o autorze

Bartosz Betka [bartek.betka@gmail.com] – absolwent politologii na Wydziale Nauk Politycznych i Dziennikarstwa Uniwersytetu im. Adama Mickiewicza w Poznaniu, student II roku studiów uzupełniających magisterskich na kierunku Dziennikarstwo i Komunikacja Społeczna na ww. wydziale. Zainteresowania skupione są na tematyce polityki społecznej, marketingu politycznego oraz prawa konstytucyjnego.

