

IV. NEKROLOGI

PROFESOR ANDRZEJ KWILECKI (1928–2019)

Profesor Andrzej Kwilecki pełnił w życiu wiele ról i miał wiele pasji. Był wybitnym socjologiem i nauczycielem akademickim, znawcą dziejów ziemiaństwa wielkopolskiego oraz entuzjastą szachów. Był jednak przede wszystkim, by odwołać się do terminologii Floriana Znanieckiego, człowiekiem mądrym i dobrym, wnikliwym obserwatorem życia społecznego, a jednocześnie człowiekiem przyjaznym i pomocnym ludziom.

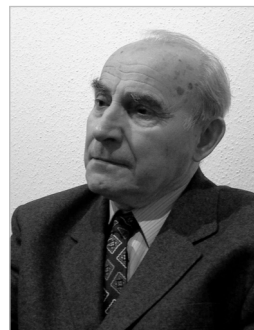
Urodził się 23 października 1928 r. w rodzinnym majątku Kwilcz w Wielkopolsce jako syn ordynata Dobiesława Kwileckiego herbu Śreniawa i Zofii z Załuskich. Po wojnie osiedlił się w Poznaniu. Zapisał się na Wydział Prawno-Ekonomiczny Uniwersytetu, a po zlikwidowaniu kierunku ekonomii politycznej ukończył w 1952 studia prawnicze i w 1953 r. studia socjologiczne na Uniwersytecie Poznańskim. W roku 1952 ożenił się z Ireną Reślińską. Małżeństwo miało dwie córki: Sewerynę i Barbarę.

Przez półtora roku pracował jako bibliotekarz w Bibliotece Raczyńskich. W roku 1958 rozpoczął pracę w nowo otwartej pracowni socjologicznej Instytutu Zachodniego w Poznaniu, podejmując zawsze problematykę ważną społecznie i jednocześnie kontynuując naukowe tradycje socjologii poznańskiej. Zajmował się osadnictwem na Ziemiach Zachodnich, problematyką narodowościową oraz migracjami ludności. W 1963 r. – wraz z prof. Zygmuntem Dulczewskim – wydał znakomicie przyjętą książkę *Pamiętniki osadników ziem odzyskanych*; książkę wykorzystującą metodę autobiograficzną zapoczątkowaną przez Floriana Znanieckiego. W obronionym w 1964 r. na UAM doktoracie podjął jako pierwszy ważny, ale i drażliwy temat przesiedlonych z Beskidów Łemków. Praca doczekała się publikacji w 1974 r. Jako jeden z pierwszych polskich badaczy zajął się następnie problematyką europejską, publikując w 1969 r. pracę *Idea zjednoczenia Europy: polityczno-socjologiczne aspekty integracji zachodnioeuropejskiej*, która stała się podstawą jego habilitacji.

W roku 1972 podjął pracę na UAM, pełniąc w latach 1972–1981 funkcję dyrektora Instytutu Socjologii. W 1976 r. został profesorem nauk humanistycznych. Był kierownikiem Zakładu Socjologii Ogólnej, a następnie Zakładu Historii Socjologii. W przełomowym roku 1981 zapisał się do Solidarności, wybrany został delegatem Wydziału Nauk Społecznych do Senatu UAM, a w trudnym okresie lat 1982–1984 pełnił funkcję prorektora Uczelni. Jego włączeniem się – jako socjologa – w ruch solidarnościowy była współorganizacja konkursu na pamiętniki robotników, wykorzystującego znowu metodę autobiograficzną. W roku 1996 pod Jego współredakcją ukazała się, będąca owocem tego konkursu, dwutomowa praca *Robotnicze losy: życiorysy własne robotników pisane w latach konfliktu 1981–1982*.

Był wnikliwym obserwatorem życia społecznego i fascynującym rozmówcą oraz bardzo dobrym i lubianym przez studentów wykładowcą. W swoich pracach i wykładach starał się używać prostego, przystępnego języka, stroniąc od naukowego żargonu. Poświęcał wiele czasu swoim uczniom – wypromował 19 doktorów i 110 magistrów.

Starsi pracownicy Instytutu Socjologii pamiętają świetnie niewielki niski stolik w sekretariacie, przy którym Profesor prowadził ożywione dyskusje o polskiej rzeczywistości burzliwych lat siedemdziesiątych i osiemdziesiątych. Wielu pamięta też przylegający do sekretariatu gabinet, w którym szukali Jego rady i pomocy. Profesor był niezwykle przyjazny i pomocny wobec współpracowników, zawsze znajdując dla nich czas; w wielu trudnych sytuacjach potrafił znaleźć dobre



wyjście, rozładowując konflikty i jednocześnie broniąc niezależności Instytutu. Tylko dzięki Niemu mogłem – w trakcie mojej kadencji jako dyrektor Instytutu – wyjechać dwukrotnie w latach 1986 i 1988 na semestralne wykłady do USA; zarówno dla władz Uczelni, jak i mnie samego było oczywiste, że dzięki zaangażowaniu Profesora Instytut będzie w dobrych rękach.

Andrzej Kwilecki był bardzo aktywny także poza Uniwersytetem. Pracował przez kilka lat w Zakładzie Badań Narodowościowych PAN oraz Wyższej Szkole Nauk Humanistycznych i Dziennikarstwa w Poznaniu. Wygłosił też cykl wykładów w paryskiej École des hautes études en sciences sociales. O pozycji Profesora Kwileckiego w polskiej socjologii świadczy Jego wybór na jedną kadencję na przewodniczącego Komitetu Nauk Socjologicznych Polskiej Akademii Nauk. Był członkiem Poznańskiego Towarzystwa Przyjaciół Nauk, Polskiego Towarzystwa Socjologicznego i Stowarzyszenia „Wspólnota Polska”. Pracował w redakcji „Studiów Socjologicznych” oraz przez wiele lat (od 1973 do 2018) w redakcji „Ruchu Prawniczego, Ekonomicznego i Socjologicznego”, w latach 1982–1990 pełniąc funkcję zastępcy redaktora naczelnego odpowiedzialnego za dział socjologiczny pisma. Dzięki swojej wielostronnej aktywności Profesor stał się jednym z najbardziej widocznych przedstawicieli poznańskiego środowiska intelektualnego.

Andrzej Kwilecki był jednak człowiekiem renesansowym, poza nauką miał także inne pasje życiowe. Już w roku 1988 przeszedł na emeryturę przede wszystkim po to, by oddać się bez reszty jednej z tych pasji – historii polskiego, a zwłaszcza wielkopolskiego ziemiaństwa. Owocem tej pasji były kolejne wartościowe, obszerne i atrakcyjnie napisane książki: *Ziemiaństwo wielkopolskie* (1998), *Ziemiaństwo wielkopolskie: między wsią a miastem* (2001), *Wielkopolskie rody ziemiańskie* (2010). Książki te wyrażały jego wierność wobec własnych korzeni i miłość do regionu połączone z wnikliwością historyczno-socjologicznej analizy.

Otrzymał wiele odznaczeń: Złoty Krzyż Zasługi i kolejno, Krzyż Kawalerski, Krzyż Oficerski i wreszcie Krzyż Komandorski Orderu Odrodzenia Polski; ten ostatni przyznał Mu w 2010 r. prezydent Bronisław Komorowski „za wybitne zasługi w kultywowaniu tradycji narodowej, pielęgnowaniu polskości oraz w rozwijaniu świadomości narodowej, obywatelskiej i kulturowej”. Otrzymał także Medal Komisji Edukacji Narodowej oraz w 2011 r. Nagrodę im. Ryszarda Kapuścińskiego przyznaną przez Marszałka Województwa Wielkopolskiego.

Był miłośnikiem i znawcą muzyki klasycznej, zwłaszcza muzyki operowej, ale przede wszystkim był pasjonatem szachów. W roku 1948 i 1949 zdobył mistrzostwo Poznania w szachach, w latach 1949–1954 dotarł do finałów mistrzostw Polski, a w 1953 r. otrzymał tytuł mistrza krajowego. Później dla przyjemności często grywał w szachy w jednym z poznańskich klubów. Pamiętam, że przy okazji mojego krótkiego pobytu nad Sekwaną Profesor poprosił mnie o przywiezienie dwóch rzeczy: odbitki socjologicznego artykułu oraz ostatniego numeru francuskiego czasopisma szachowego. I znowu owocem Jego pasji była (wydana w 1990) książka: *Szachy w Poznaniu 1839–1988*.

Profesora Andrzeja nie ma już wśród nas, ale pozostawił i swoje dzieła – owoce swoich pasji, i wdzięczną pamięć o sobie jako mądrym i dobrym człowieku.

Marek Ziółkowski

INFORMACJE DLA AUTORÓW

1. Objętość nadsyłanych tekstów nie może przekraczać 1 ark. wyd. (36–40 tys. znaków wraz ze spacjami i przypisami) w wypadku artykułu. Obliczając objętość tekstu, należy wziąć pod uwagę, że obejmuje ona również wykaz cytowanej literatury, a także tabele i ryciny. Objętość recenzji nie powinna przekraczać 10 tys. znaków.

2. Zgłaszany tekst powinien być zanonimizowany – z tekstu głównego i przypisów, a także z metadanych pliku należy usunąć wszelkie informacje pozwalające zidentyfikować autora/autorów (np. o grantach).

3. Do zgłoszonego tekstu należy dołączyć dane o autorze/autorach, adres do korespondencji, numery telefonów i adres służbowej (instytucjonalnej) poczty elektronicznej, a także identyfikator ORCID. W wypadku pracowników naukowych prosimy także o podanie nazwy i adresu uczelni macierzystej.

4. Teksty należy przysyłać za pośrednictwem platformy elektronicznej: <https://pressto.amu.edu.pl/index.php/rpeis/about/submissions> lub na adres: rpeis@amu.edu.pl.

5. Wszelkie tabele, wykresy lub ryciny będące częścią tekstu należy również przysyłać w formie edytowalnego zapisu elektronicznego. Minimalna grubość linii rysunku powinna wynosić 0,4 pkt, a rysunki należy sporządzić w wersji czarno-białej, w formacie nie większym niż format kolumny (126 × 180 mm).

6. Do artykułu należy dołączyć krótkie streszczenia (abstrakty) w języku polskim i angielskim (ok. 1,5 tys. znaków) oraz słowa kluczowe.

7. Do przesłanej propozycji publikacji należy dołączyć oświadczenie (dostępne na: www.rpeis.pl). Po przyjęciu tekstu do druku autor podpisuje umowę wydawniczą z czasopismem.

8. Termin wykonania korekty autorskiej wynosi maksymalnie 1 tydzień. Po upływie tego terminu tekst kierujemy do publikacji wyłącznie z korektą redakcyjną.

9. Zgłoszenie artykułu, proces recenzyjny oraz publikacja w RPEiS są bezpłatne.

10. Publikacja w RPEiS oznacza zgodę na zdeponowanie tekstu w wersji elektronicznej w repozytoriach, bazach i na platformach indeksujących i upowszechniających treści naukowe.

Szczegółowe zasady edytorskie dostępne na
www.rpeis.pl

SUBMISSION GUIDELINES

1. The length of manuscripts submitted to RPEiS must not exceed 36,000–40,000 characters (6,000 words), including spacing and footnotes, reference list, and tables and figures, in the case of articles, and a maximum of 10,000 characters (1,500 words) for reviews.

2. The submitted text should be anonymized – any information making it possible to identify the author(s) (for example, concerning grants) should be removed from the main text and footnotes, as well as from the file metadata.

3. The author's personal details, correspondence address, telephone numbers and institutional email address as well as ORCID identifier must be attached. In the case of academic staff, we also request the name and address of their university.

4. Manuscripts should be submitted via <https://pressto.amu.edu.pl/index.php/rpeis/about/submissions> or sent to rpeis@amu.edu.pl.

5. All tables, graphs or graphics in the body of the text must be sent in enable-editing electronic form. The minimum line width should be 0.4 pts and figures should be in black and white, in a form that does not exceed the format of a 128 × 180mm column.

6. A short abstract, in Polish and English, must be attached (1,500 characters/ 250 words) with a list of keywords.

7. A declaration must be attached to the application for publication (available at www.rpeis.amu.edu.pl). After the text has been accepted for publication, the author will sign a publishing agreement with the journal.

8. The deadline for authors' revisions is one week. Thereafter the manuscript will be sent for publication with the editors' revisions only.

9. There are no fees for submitting, processing or publishing an article in RPEiS.

10. Publication in RPEiS implies that the author consents to the electronic location of the text in repositories, databases and platforms indexing and disseminating scientific content.

More on editorial principles at
www.rpeis.pl