

AGNIESZKA MURAWSKA

Z PERSPEKTYWY CZASU – OPINIE ŁODZIAN O KONDYCJI DEMOKRACJI*

I. WSTĘP

W 2014 r. minęło ćwierćwieku od zapoczątkowanych obradami Okrągłego Stołu zmian sytemowych w Polskiej Rzeczpospolitej Ludowej. Konieczność wzięcia pod uwagę przez partię rządzącą poglądów protestujących wpłynęła na fakt częściowo wolnych wyborów do Sejmu i zwiększenia swobód obywatelskich przez oficjalne zarejestrowanie Solidarności jako stowarzyszenia. Powrót do demokracji nie był łatwy, ale z perspektywy czasu możliwy do realizacji. Mimo poruszanych wątpliwości co do szybkości zmian czy słuszności obranych w tamtym okresie strategii politycznych należy docenić bezkrwawe przejście władzy przez opozycję. Należy jednak podkreślić, że sam fakt istnienia procedur wyborczych nie oznacza od razu istnienia demokracji ani jej trwałości¹. „Fundowanie demokracji wymaga uruchomienia dwóch procesów: zaprojektowania instytucji demokratycznego państwa i ich formalnej implementacji oraz podjęcia przez obywateli działań zgodnych z zaprojektowanym porządkiem i wymaganych przez ten porządek”².

Perspektywa czasu skłania do pewnych podsumowań dotyczących zadowolenia Polaków z wprowadzonych zmian. Odzwierciedleniem stosunku obywateli do demokracji jest w wielu opracowaniach naukowych poziom uczestnictwa w wyborach jako legitymizacji władzy. Jest to ważniejszy jej element, jeżeli analizujemy kraj, w którym procedury demokratyczne nie są w pełni zakorzenione³. Uczestnictwo w życiu publicznym przede wszystkim w aspekcie udziału w wyborach, jako elemencie funkcjonowania procedur demokratycznych, związane jest m.in. z zaufaniem społecznym, zarówno na poziomie indywidualnym, jak i zaufaniem do instytucji życia publicznego. Zagadnienia te mają zarówno odzwierciedlenie teoretyczne, jak i empiryczne.

* Materiał empiryczny, na którym opiera się artykuł, zgromadzony został w ramach projektu „Odrodzenie postprzemysłowych miast peryferyjnych”, realizowanego w Katedrze Socjologii Wsi i Miasta Uniwersytetu Łódzkiego. Projekt realizowany był ze środków finansowych Narodowego Centrum Nauki (nr UMO-2011/01/B/HS6/02538.) w latach 2011-2014, z kolei badania surveyowe przeprowadzono pod koniec 2012 r. i na początku 2013 r.

¹ J. Raciborski, *Zachowania wyborcze Polaków w warunkach zmiany systemu politycznego*, w: idem (red.), *Wybory i narodziny demokracji w krajach Europy Środkowej i Wschodniej*, Scholar, Warszawa 1991, s. 5-21.

² J. Raciborski, *Obywatel czasu transformacji – niespełnione nadzieje*, „Ruch Prawniczy, Ekonomiczny i Socjologiczny” 72, 2009, z. 2, s. 39.

³ M. Cześnik, *Partycypacja wyborcza Polaków*, Instytut Spraw Publicznych, Warszawa 2009.

Ze względu na pogłębione badania w tych obszarach⁴ niniejszy artykuł skupi się na aspekcie subiektywnych opinii respondentów na temat funkcjonowania demokracji. Do omawianych wymiarów kondycji demokracji zaliczono: funkcjonowanie demokracji, funkcjonowanie wymiaru sprawiedliwości, funkcjonowanie opieki zdrowotnej, szkolnictwa wszystkich szczebli oraz stan gospodarki. Wszystkie podlegały ocenie na czulej 7-punktowej skali zadowolenia.

Materiał empiryczny, na którym opiera się artykuł, zgromadzony został w ramach projektu „Odrodzenie postprzemysłowych miast peryferyjnych”, realizowanego w Katedrze Socjologii Wsi i Miasta Uniwersytetu Łódzkiego, a finansowanego przez NCN. Próba miała charakter losowy. Spełniała warunek reprezentatywności, gdyż każdy element danej całości miał równe szanse wejścia do próby⁵. Za Earlem Babbie należy podkreślić, że próba EPSEM (metoda równego prawdopodobieństwa wyboru) nie jest w stanie reprezentować w sposób doskonały populacji, niemniej jest najbardziej reprezentatywna z możliwych⁶. Operat losowania tworzyła baza na podstawie elektronicznego systemu ewidencji ludności (rejestr PESEL). Badania surveyowe przeprowadzone zostały na reprezentacyjnej próbie mieszkańców miasta w wieku 18-70 lat, na liczbie 700 respondentów.

Przeprowadzone w tekście analizy mają przede wszystkim cel poznawczy. Skupiono się na określeniu związku między wyodrębnionymi wymiarami kondycji demokracji oraz zbadaniu, czy istnieje statystycznie istotny związek między cechami społeczno-demograficznymi respondentów a ich opiniami na temat funkcjonowania demokracji.

II. KONDYCJA DEMOKRACJI – WYNIKI BADAŃ

Demokracja (*demos i kratos*), czyli rządy ludu, to najbardziej znany system rządów. Ta antyczna forma sprawowania władzy, której źródło stanowi wola większości obywateli, ewoluowała z formy bezpośredniego sprawowania rządów do pośrednictwa przedstawicieli. Przedstawicielstwo stało się bowiem koniecznością współczesnych czasów, a demokracja starożytna w całym jej spectrum nieosiągalna do realizacji⁷. „Nie ma demokracji bez partii, przynajmniej

⁴ Zachowania wyborcze to temat wielu prac m.in.: J. Raciborski, *Zachowania wyborcze Polaków w warunkach zmiany systemu...*; idem, *Zachowania wyborcze Polaków 1989-2006*, w: M. Marody (red.), *Wymiary życia społecznego. Polska na przełomie XX i XXI wieku*, Scholar, Warszawa 2007; idem, *Obywatelstwo w perspektywie socjologicznej*, PWN, Warszawa 2011; idem (red.), *Praktyki obywatelskie Polaków*, IFiS PAN, Warszawa 2010; R. Legutko, *Problemy demokratycznej partycypacji*, w: J. Miklaszewska (red.), *Polityka i świat wartości. Uczestnictwo obywateli w życiu społeczno-politycznym*, Fundacja „Międzynarodowe Centrum Rozwoju Demokracji”, Kraków 1998; A. Sułek, *Doświadczenia i umiejętności obywatelskie Polaków*, w: P. Gliński, A. Kościanowski (red.), *Socjologia i Sycylijski – Style życia – społeczeństwo obywatelskie – studia nad przyszłością*, IFiS PAN, Warszawa 2009.

⁵ E. Noelle, *Reprezentatywne badania ankietowe. Wprowadzenie do metodologii. Wybór tekstów*, OBOP i SP, Warszawa 1976.

⁶ E. Babbie, *Podstawy badań społecznych*, PWN, Warszawa 2008.

⁷ Autor potwierdza tym samym prawdziwość tezy Mosesa Finleya z książki *Demokracja starożytna i demokracja współczesna*. R. Legutko, *Problemy demokratycznej partycypacji*, w: J. Miklaszewska (red.), op. cit.

współcześnie. [...] Demokracja i partie rozumiane są formalnie: demokracja jako wiązka procedur, poprzez które preferencje wyborcze głosujących przekształcają się, z konieczności niedoskonałe, w rządową politykę, partie zaś jako instrumenty walki o władzę i jej sprawowania”⁸.

Demokracja, pomimo krytycznych uwag w stosunku do tego ustroju społecznego i możliwych form wynaturzenia, od wieków uznawana jest za jedną z najlepszych form sprawowania władzy. Nie bez znaczenia jest zatem określenie, czy obywatele są zadowoleni z jej funkcjonowania.

W celu określenia kondycji demokracji uwzględniono, poza ogólnym pytaniem dotyczącym zadowolenia z jej funkcjonowania, także: wymiar sprawiedliwości, służbę zdrowia, szkolnictwo i gospodarkę. Z przeprowadzonych analiz wynika, że między wszystkimi badanymi wymiarami oceny kondycji demokracji istnieje korelacja statystycznie istotna. Wszystkie są ze sobą mniej lub bardziej powiązane. Oznacza to, że ocena jednej dziedziny wpływa na ocenę jakości w innych dziedzinach.

Tabela 1

Korelacje między wymiarami kondycji demokracji

	Funkcjonowanie demokracji	Funkcjonowanie wymiaru sprawiedliwości w kraju	Funkcjonowanie opieki zdrowotnej w kraju	Funkcjonowanie szkolnictwa wszystkich szczebli w kraju	Stan gospodarki
Funkcjonowanie demokracji	xxx				
Funkcjonowanie wymiaru sprawiedliwości w kraju	p 0,000 V 0,554	xxx			
Funkcjonowanie opieki zdrowotnej w kraju	p 0,000 V 0,509	p 0,000 V 0,509	xxx		
Funkcjonowanie szkolnictwa wszystkich szczebli w kraju	p 0,000 V 0,444	p 0,000 V 0,483	p 0,015 V 0,461	xxx	
Stan gospodarki	p 0,000 V 0,519	p 0,000 V 0,455	p 0,001 V 0,550	p 0,000 V 0,364	xxx

Źródło: opracowanie własne.

⁸ M. Grabowska, *Partie i elektoraty*, w: eadem, T. Szawiel, *Budowanie demokracji. Podziały społeczne, partie polityczne i społeczeństwo obywatelskie w postkomunistycznej Polsce*, PWN, Warszawa 2001, s. 164.

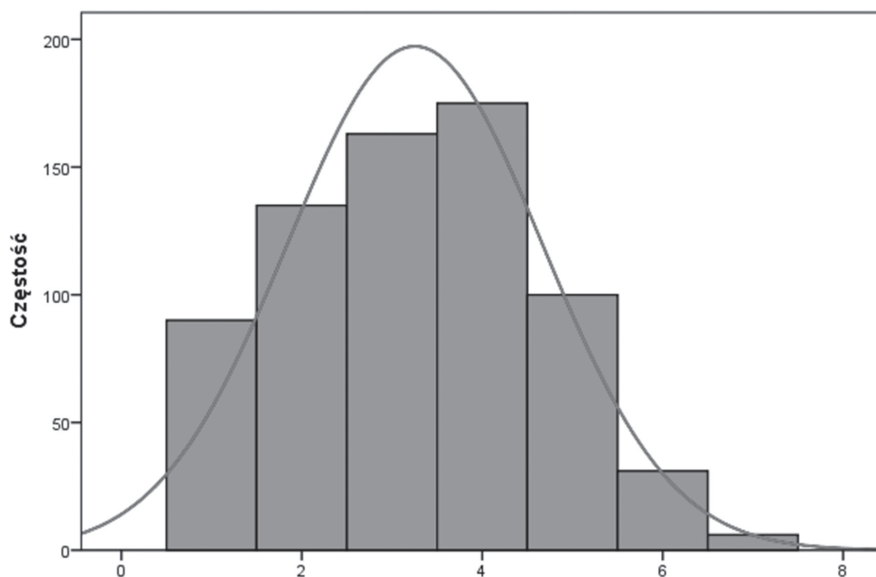
Najsilniejsze związki występują między następującymi wymiarami. Po pierwsze: między funkcjonowaniem demokracji a funkcjonowaniem wymiaru sprawiedliwości w kraju ($V\ 0,554$; $p = 0,000$), po drugie: między „funkcjonowaniem opieki zdrowotnej” a „stanem gospodarki” ($V\ 0,550$; $p = 0,000$) i po trzecie: między funkcjonowaniem demokracji a stanem gospodarki ($V\ 0,519$; $p = 0,000$).

Powiązanie oceny wymiarów kondycji demokracji może mieć pozytywne, jak też negatywne konsekwencje. Z jednej strony pozytywny wizerunek w pojedynczym wymiarze może wpływać na postrzeganie w wielu innych, z drugiej natomiast – negatywna opinia w odniesieniu do jednego czy kilku obszarów może utrudniać postrzeganie pozytywnego wymiaru jednego z nich.

Pierwszym i najważniejszym pytaniem kwestionariusza wywiadu w omawianej kwestii była subiektywna ocena zadowolenia z funkcjonowania demokracji w naszym kraju. W sposób graficzny rozkład odpowiedzi na to pytanie znajduje się na poniższym histogramie.

Wykres 1

Histogram rozkładu zmiennej „jakość funkcjonowania demokracji”



Źródło: opracowanie własne.

Policzone statystyki opisowe badanej zmiennej wskazują, że w badanym zbiorze dominuje jedna wartość modalna, która wynosi 4. Oznacza to, że dominującym typem zachowania mieszkańców Łodzi jest umiarkowany optymizm. Wartość współczynnika skośności dla analizowanej zmiennej wynosi 0,135 – możemy więc powiedzieć, że rozkład zmiennej „jakość funkcjonowania demokracji” jest asymetryczny (asymetria dodatnia), co oznacza, że dla większości łodzian wartość tego wskaźnika jest niższa niż średnia (3,25).

Badania CBOS-u z czerwca 2014 r. na próbie ogólnopolskiej prezentują bardziej optymistyczną postawę obywateli. Niezadowolony z funkcjonowania demokracji w naszym kraju prezentuje 39% (suma „bardzo niezadowolony” i „raczej niezadowolony”), gdy w Łodzi jest to ponad połowa (55,4% – suma odpowiedzi „zdecydowanie niezadowolony”, „niezadowolony” i „raczej niezadowolony”). Należy podkreślić, że cykliczne badania CBOS-u (od 1993 r. monitorujące postawę Polaków w ocenie demokracji) tylko w nielicznych momentach historii prezentowały przewagę osób zadowolonych nad niezadowolonymi w tej kwestii. Było tak w listopadzie 2007, sierpniu 2011, marcu i sierpniu 2014 r.⁹

„Ciekawe są szczegóły; największą przewagę niezadowolonych nad zadowolonymi odnotowujemy w okresie drugich rządów SLD (2001-2005). Można zakładać, że rozczarowanie nepotyzmem i korupcją jest czynnikiem mocniej wpływającym na ocenę funkcjonowania demokracji niż spowolnienie gospodarcze, z którym mieliśmy do czynienia pod koniec lat dziewięćdziesiątych, za rządów AWS-UW. Natomiast nieco odmienną wymowę mają lata 1995-1997, a więc końcówka rządów SLD-PSL, gdy odnotowywaliśmy w Polsce najwyższe wskaźniki wzrostu PKB, a badania GUS wykazywały ogromne wzbogacenie się polskich gospodarstw domowych”¹⁰.

Tabela 2

Częstości wymiarów kondycji demokracji

	Funkcjonowanie demokracji w kraju	Funkcjonowanie wymiaru sprawiedliwości w kraju	Funkcjonowanie opieki zdrowotnej w kraju	Funkcjonowanie szkolnictwa wszystkich szczebli w kraju	Stan gospodarki w kraju
Zdecydowanie niezadowolony	12,9	15,1	25,1	7,9	20,7
Niezadowolony	19,3	17,4	19,9	11,3	21,6
Raczej niezadowolony	23,3	20,0	23,6	21,9	28,9
Ani niezadowolony, ani zadowolony	25,0	23,4	19,9	28,0	19,1
Raczej zadowolony	14,3	18,7	8,6	21,4	8,1
Zadowolony	4,4	4,3	2,6	8,0	1,1
Zdecydowanie zadowolony	0,9	1,0	0,4	1,6	0,4

Źródło: opracowanie własne.

⁹ B. Badora, *Stosunek do demokracji i jego praktyczne konsekwencje*, CBOS, Warszawa 2014.

¹⁰ R. Markowski, *Między szlachcicem a obywatelem*, „Instytut Idei” 2014, nr 5, s. 28.

Rozpatrując szczegółowe dane dotyczące opinii na temat zadowolenia z każdego z omawianych aspektów kondycji demokracji, należy podkreślić duży odsetek osób wybierających odpowiedź „Ani niezadowolony, ani zadowolony”. Rozpiętość ta waha się od 19% w kwestii oceny stanu gospodarki do aż 28% w kwestii oceny funkcjonowania szkolnictwa. Co ciekawe, to właśnie ten drugi wymiar kondycji demokracji generuje najczęściej pozytywnych odpowiedzi (31% – suma odpowiedzi „raczej zadowolony”, „zadowolony” i „zdecydowanie zadowolony”). Społeczny wizerunek polskiej szkoły, mimo że nie zawsze aprobowano zmiany i reformy w niej wprowadzane, jawi się bowiem jako dobry. Uważało tak aż 58% ankietowanych w 1998 i 51% ankietowanych w 2007 r.¹¹

Nie jest zaskoczeniem, że łodzianie jak większość społeczeństwa polskiego w sposób negatywny postrzegają funkcjonowanie służby zdrowia. Zarówno w omawianym badaniu, jak i na próbie ogólnopolskiej w 2014 r. odnotowano taki sam odsetek niezadowolonych respondentów – 68%¹².

„Ogólne oceny funkcjonowania wymiaru sprawiedliwości w Polsce są na ogół negatywne (61% wskazań), w tym co siódmy badany (13%) twierdzi, że system ten działa zdecydowanie źle. Tylko nieco ponad jedna czwarta respondentów (łącznie 28%) wystawia mu ocenę pozytywną, przy czym jedynie nieliczni (1%) uważają, że wymiar sprawiedliwości działa zdecydowanie dobrze”¹³. W Łodzi natomiast odsetek negatywnych opinii wyniósł 52,5%, przy tylko 24% dobrze oceniających funkcjonowanie wymiaru sprawiedliwości.

Wprowadzenie gospodarki wolnorynkowej spotkało się w miarę pozytywnym oddźwiękiem społecznym, o czym świadczy poparcie w styczniu 1990 r. planu Balcerowicza przez aż 42% dorosłych Polaków. Zadowolenie ze stanu gospodarki często się zmienia. W 2014 r. ponad połowa Polaków była niezadowolona ze stanu gospodarki w kraju (52%). A wśród łodzian odsetek ten wyniósł ponad 70%¹⁴.

Aby zbadać ogólny poziom zadowolenia łodzian z poziomu demokracji, skonstruowano skalę „kondycja demokracji”. Powstała ona jako suma poszczególnych itemów – wyszczególnionych wymiarów kondycji demokracji. W celu przejrzystości interpretacji otrzymanych danych dokonano przekształcenia zmiennych z poziomu 1-7 na zakres -1 do +1, gdzie -1 oznaczało „niezadowolenie”, a +1 – „zadowolenie” z danego wymiaru kondycji demokracji. Informacje w wartościach skonstruowanej skali prezentuje w sposób graficzny poniższy histogram z krzywą normalną (wykres 2).

Przy określaniu spójności skal posłużono się najpopularniejszą metodą analizy rzetelności danych – Alfą Cronbacha¹⁵. Wyniki: 0,762 oznacza, że spójność skali jest duża. Teoretyczna rozpiętość powstałej skali wynosi: od -5 do 5. Wynik 5 oznaczałby zadowolenie z każdego wymiaru kondycji demokracji. Średni poziom zmiennej „kondycji demokracji” wynosi -1,93. Wartość ta na

¹¹ B. Wciórka, *Społeczny wizerunek polskiej szkoły*, CBOS, Warszawa 2007.

¹² N. Hipsz, *Opinie o funkcjonowaniu opieki zdrowotnej A.D.*, CBOS, Warszawa 2014.

¹³ R. Boguszewski, *O przestrzeganiu prawa i funkcjonowaniu wymiaru sprawiedliwości w Polsce*, CBOS, Warszawa 2013.

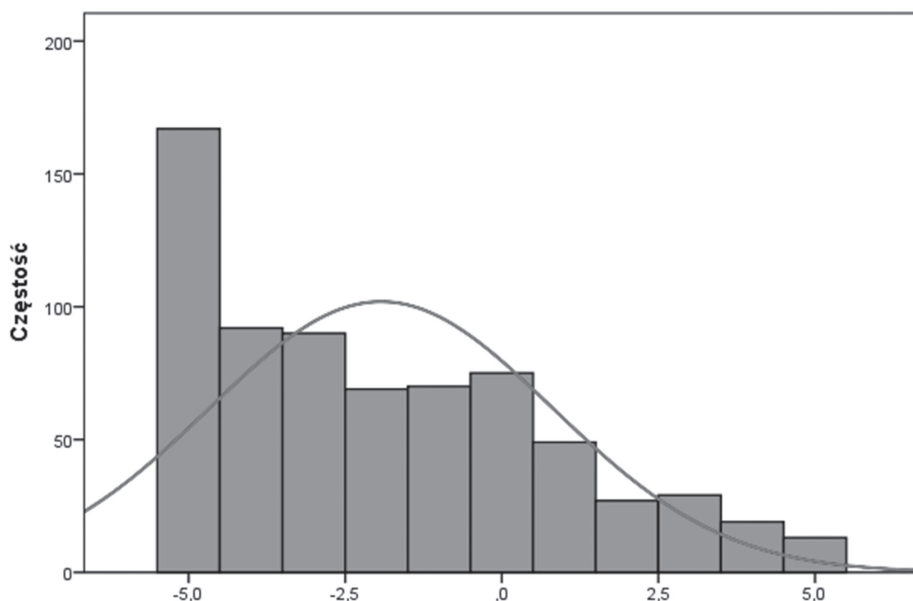
¹⁴ K. Kowalczyk, *Polacy o gospodarce wolnorynkowej*, CBOS, Warszawa 2014.

¹⁵ Miara ta przyjmuje wartości od 0 do 1. Im większa wartość, tym większa rzetelność skali. Przyjmuje się, że wartości powyżej 0,7 oznaczają prawidłową rzetelność skali.

tle potencjalnego zakresu zmiennych świadczy o niskim poziomie zadowolenia z kondycji demokracji w naszym kraju. Jakość demokracji uwzględniona pod względem tych aspektów, często określana jest w naszym kraju jako niska, a wręcz mówi się o kryzysie demokracji. Sytuację tę zauważyła już w 1998 r. Lena Kolarska-Bobińska, diagnozując źródła tej sytuacji w bierności obywatelskiej¹⁶.

Wykres 2

Histogram rozkładu zmiennej syntetycznej „kondycja demokracji”



Źródło: opracowanie własne.

Interesującym z punktu widzenia omawianej kwestii – kondycji demokracji jest określenie związku między społeczno-demograficznymi cechami respondentów a ich opiniami. Przy wyjaśnianiu uwarunkowań kondycji demokracji analizie poddane zostały następujące zmienne niezależne: płeć, wiek, zawód, wykształcenie i dochód. Czynniki te, jak wynika z wielu przeprowadzonych badań, różnicują stosunek do demokracji¹⁷. Powyższe zależności tylko w niewielkim stopniu zaznaczyły się także w przypadku prezentowanych wyników badań, co wykazały przeprowadzone nieparametryczne testy zależności statystycznej między zmiennymi losowymi (zob. tab. 2).

¹⁶ L. Kolarska-Bobińska, *Jakość polskiej demokracji*, w: J. Miklaszewska (red.), op. cit.

¹⁷ B. Badora, op. cit.

Tabela 3

Wymiary kondycji demokracji a zmienne atrybutywne

Wymiary kondycji demokracji	Zmienne atrybutywne				
	Płeć	Wiek	Dochód	Wykształcenie	Zawód
Funkcjonowanie demokracji	bz.	p = 0,032 Spearman = - 0,081	bz.	bz.	p = 0,039 Vc = 0,152
Funkcjonowanie wymiaru sprawiedliwości w kraju	bz.	p = 0,008 Spearman = - 0,101	bz.	p = 0,029 Spearman = - 0,083	bz.
Funkcjonowanie opieki zdrowotnej w kraju	bz.	p = 0,00 Spearman = - 0,159	bz.	bz.	bz.
Funkcjonowanie szkolnictwa wszystkich szczebli w kraju	bz.	p = 0,000 Spearman = - 0,147	bz.	p = 0,026 Spearman = - 0,084	bz.
Stan gospodarki	bz.	p = 0,011 Spearman = - 0,097	bz.	p = 0,047 Spearman = 0,075	p = 0,001 Vc = 0,169

Źródło: opracowanie własne.

W wyniku dokonanych analiz dla badanych wymiarów kondycji demokracji uzyskano istotny statystycznie efekt następujących zmiennych: wiek, wykształcenie, zawód. Cechą społeczno-demograficzną najbardziej różnicującą stosunek łodzian do demokracji okazał się wiek respondentów. W każdym omawianym wymiarze kondycji demokracji odnotowano statystycznie istotną zależność. Kierunek zależności jest ujemny, co oznacza zależność odwrotnie proporcjonalną. Wraz z większym wiekiem wzrasta niezadowolenie zarówno z oceny funkcjonowania służby zdrowia, wymiaru sprawiedliwości, szkolnictwa wyższego, jak i stanu gospodarki.

Z punktu widzenia poziomu wykształcenia wykazano istotne różnice między osobami posiadającymi wykształcenie najniższe i najwyższe, przy czym najbardziej niezadowolone z funkcjonowania szkolnictwa wszystkich szczebli oraz wymiaru sprawiedliwości są osoby legitymujące się wykształceniem wyższym, a najbardziej zadowolone te, które mają wykształcenie mniej niż podstawowe i podstawowe. Istotne statystycznie różnice między poszczególnymi grupami osób z danym poziomem wykształcenia zaobserwowano także w odniesieniu do oceny stanu gospodarki. Z analiz wynika, że największym zadowoleniem z obecnej kondycji gospodarki cechują się ci mieszkańcy Łodzi, którzy mają wykształcenie wyższe.

Poziom zadowolenia z funkcjonowania gospodarki jest wyraźnie zróżnicowany także między grupami zawodowymi. Zależność jest istotna statystycznie. Z przeprowadzonych analiz wynika, że niezadowolonymi z obecnego stanu gospodarki wolnorynkowej są przede wszystkim osoby należące do następują-

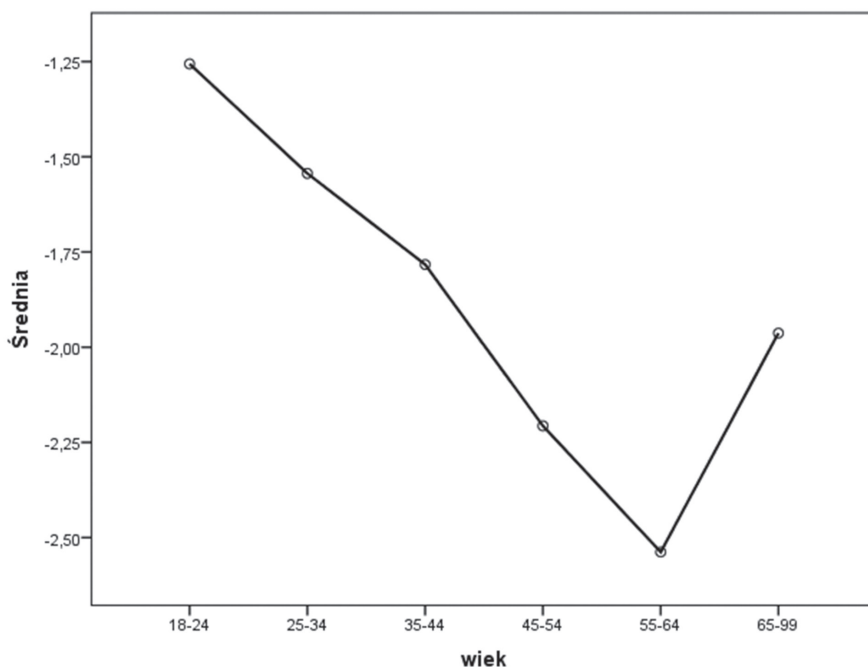
cych grup społeczno-zawodowych: kierownictwo wyższego szczebla, specjaliści. Mniejszy poziom niezadowolenia prezentują: pracownicy umysłowi, pracownicy handlu i usług, robotnicy oraz bierni zawodowo.

Znacznie większe zróżnicowanie między grupami zawodowymi wystąpiło w przypadku oceny funkcjonowania demokracji. Najwyższym poziomem zadowolenia w tej sferze charakteryzują się łodzianie należący do grupy zawodowej obejmującej specjalistów i kierownictwo wyższe (przewaga odpowiedzi „raczej zadowoleni”). Postawę ambiwalentną prezentują osoby biernie zawodowo. Najmniej zadowoleni są robotnicy. Pozostałe grupy społeczno-zawodowe wybierały odpowiedź „raczej niezadowoleni”.

Statystycznie nieistotnymi determinantami oceny funkcjonowania demokracji okazały się dwie zmienne: płeć i dochód.

Wykres 3

Średnia skali „kondycja demokracji” a zmienna niezależna (wiek)



Źródło: opracowanie własne na podstawie danych z badania.

W celu określenia determinantów skali „kondycji demokracji” przeprowadzono jednoczynnikową analizę wariancji. W wyniku analizy uzyskano istotny statystycznie efekt zmiennej – wiek ($F(5,688) 3,247; p < 0,001$).

Przeprowadzone za pomocą testu Bonferroniego porównania *post hoc* ujawniły różnicę pomiędzy niektórymi z grup. Wykres średnich (zob. wykres 3.)

pokazuje największe różnice między osobami z najmłodszych kohort: 18-24 oraz 25-34 a osobami w wieku 55-64.

Konkludując niniejsze wyniki badania, trzeba podkreślić, że „Demokracja należy w naszym kraju do wartości uznawanych i uroczystych, choć jej funkcjonowanie i konsekwencje w życiu codziennym często są odczuwane negatywnie”¹⁸. Eksploracyjna analiza korelatów zadowolenia z kondycji demokracji wykazała natomiast, że zarówno omawiana skala, jak i poszczególne jej wymiary zależą od przede wszystkim od wieku badanych.

III. PODSUMOWANIE

Dane przedstawione w niniejszym opracowaniu upoważniają, w moim przekonaniu, do sformułowania następujących wniosków dotyczących kondycji demokracji. Po pierwsze, łodzianie charakteryzują się niskim poziomem zadowolenia z kondycji funkcjonowania demokracji i jego poszczególnych komponentów. Po drugie, badane zjawisko jest zróżnicowane pod względem społeczno-demograficznym respondentów wypowiadających się na ten temat. Kluczową rolę odgrywa tu wiek badanych. Okazuje się, że doświadczenie komunizmu wpływa na większe niezadowolenie obecnym systemem. Tęsknota za młodością w pewien znany psychologom sposób zaciera złe wspomnienia na rzecz wyostrzenia zdarzeń pozytywnych. W odniesieniu do opisanej sytuacji demokracja jawi się jako system, w którym: nie ma pracy dla wszystkich tego pragnących, nie ma mieszkań dla młodych, rosną różnice społeczne, wzrasta liczba osób zagrożonych wykluczeniem społecznym. Na osobach młodych nie ciąży piętno komunizmu, więc w sposób naturalny przyjmują np. mechanizmy funkcjonowania wolnego rynku rzutujące na stan gospodarki w kraju. Również wyższa pozycja społeczno-zawodowa respondentów powiązana jest z umiejętnościami radzenia sobie z prawami kapitalizmu.

Uzyskane wyniki badania prowokują do zastanowienia się nad możliwymi strategiami zwiększenia zadowolenia z obowiązującego systemu. Zmiany mentalnościowe zawsze wymagają czasu, dlatego trudno spodziewać się natychmiastowego wzrostu zadowolenia. Kluczowe jest zwrócenie uwagi na wyszczególnione komponenty kondycji demokracji. Na każdy jej element rzutują inne osobiste doświadczenia Polaków. Na przykład na służbę zdrowia wpływ ma możliwość dostania się do lekarza specjalisty i właściwe leczenie, a na wizerunek wymiaru sprawiedliwości – korupcja sędziów.

Pominięty w niniejszym artykule został wymiar zaufania do polityków, jako urzędników służby cywilnej. Niski poziom zaufania społecznego w tym obszarze rzutuje również na wizerunek demokracji. Zagadnienie to jednak jest zbyt złożone ze względu na powiązanie m.in. z sympatiami partyjnymi, wymaga więc pogłębionej refleksji. Niemniej to właśnie przed rządzącymi stoi zadanie zwiększania zadowolenia Polaków z funkcjonowania demokracji.

¹⁸ A. Jasińska-Kania, *Przemiany wartości Polaków*, „Instytut Idei” 2014, nr 5, s. 53.

Należy także wziąć pod uwagę, że „Ostatecznym celem i miernikiem demokracji jest realizacja pewnych wartości, które mogą być osiągnęte za pośrednictwem systemu demokratycznego. Kwestią kontrowersyjną pozostaje jednak, jakie wartości można uznać za demokratyczne. Wśród nich najczęściej wymienia się: tolerancję, pluralizm polityczny, pluralizm religijny, pluralizm kulturowy, gotowość do kompromisu. Choć wątek ten zasługuje na dalsze rozwinięcie, można postawić tezę, że demokracja musi być oparta na jakimś w miarę spójnym światopoglądzie”¹⁹. Wspólne wartości natomiast nie powstaną bez akceptacji i zadowolenia z systemu, w którym żyjemy.

mgr Agnieszka Murawska
Uniwersytet Łódzki
murawska.agnieszka777@gmail.com

IN RETROSPECT – OPINIONS OF THE INHABITANTS OF LODZ ON THE STATE OF DEMOCRACY

Summary

It has been over 25 years since the new system was created in Poland. This is a reason to draw conclusions and answer the question: how satisfied are people with the functioning of democracy in our country?

The measures of the condition of democracy include: the functioning of democracy, of the judiciary, of health care, education at all levels and the state of the economy. The empirical basis for this article is the research material gathered in the ‘Revival of post-industrial cities.’ project covering a representative group of 700 citizens of Lodz and 437 citizens of Ivanowo. The project was undertaken with the financial resources of the National Centre for Science in 2011-2014, the survey being conducted in 2012 and 2013.

The survey results confirm the low level of satisfaction with the state of democracy and its individual components. The socio-demographic characteristic that differentiated the attitude of the inhabitants of Lodz towards democracy most was the age of respondents.

¹⁹ M. Witkowski, *Polacy na tle innych społeczeństw europejskich. Wartości demokratyczne w potocznej świadomości*, w: K. Wódz (red.), *Negocjowana demokracja, czyli europejskie governance po polsku*, Scholar, Warszawa 2007, s. 64.

