

*Marzena Walaszek*

*Uniwersytet im. Adama Mickiewicza w Poznaniu  
Wydział Nauk Geograficznych i Geologicznych  
Instytut Geografii Społeczno-Ekonomicznej i Gospodarki Przestrzennej  
e-mail: marwal@amu.edu.pl*

## Niski poziom edukacji w diagnozie społecznej programu rewitalizacji. Przypadek miasta Poznania

**Zarys treści:** Rewitalizacja jest procesem, którego nadrzędnym celem powinna być poprawa warunków i jakości życia mieszkańców obszaru rewitalizowanego poprzez kompleksową realizację projektów o charakterze przestrzennym, społecznym i gospodarczym. Zgodnie z ustawą o rewitalizacji z dnia 9 października 2015 r. aspekt społeczny uznano za najważniejszy spośród wszystkich stanowiących o stanie kryzysowym danego obszaru. Stan ten cechuje kumulacja negatywnych zjawisk społecznych, do których zaliczyć można między innymi niski poziom edukacji. Celem artykułu jest przedstawienie zróżnicowania przestrzennego szkół podstawowych i gimnazjalnych pod względem wyników edukacyjnych na obszarze rewitalizacji w Poznaniu jako elementu diagnozy społecznej oraz wskazanie współzależności tych wyników z wybranymi cechami społeczno-demograficznymi tego obszaru.

**Słowa kluczowe:** wyniki edukacyjne, szkolnictwo podstawowe i gimnazjalne, diagnoza społeczna, rewitalizacja

### Wprowadzenie

Jak twierdzą Kołacz i Wielgus (2015), mieszkańcy danego obszaru rewitalizacji muszą być traktowani jak podmiot, gdyż skuteczność procesu rewitalizacji zależy od ich aktywności i zaangażowania na każdym etapie. Według autorów, dzięki wspólnej pracy powstają relacje między interesariuszami i lokalną wspólnotą. Ważnym podmiotem w procesie rewitalizacji jest bez wątpienia środowisko szkolne, które tworzą pracownicy szkoły i uczniowie, a także ich rodzice, którzy na różne sposoby uczestniczą w codziennym życiu szkoły. Jak zauważa Gołaszewski (1977), społeczność lokalna należy do systemu społecznego szkoły, a społeczność szkolna wchodzi w skład społeczności lokalnej, bowiem szkoła nie-

rzadko wykracza poza ramy lekcji, budynku, normalnych zajęć typowo szkolnych. W procesie realizacji projektów społecznych rewitalizacji powinny brać udział również szkoły, gdyż zapewnia to możliwość integrowania środowiska szkolnego (uczniów, nauczycieli) ze środowiskiem lokalnym (uczniowie, rodzice).

Zgodnie z ustawą o rewitalizacji z dnia 9 października 2015 r. najistotniejszą kwestią w dziedzinie społecznej jest kumulacja na obszarze rewitalizacji negatywnych zjawisk społecznych, do których zaliczyć można m.in. niski poziom edukacji czy kapitału społecznego. Aspekt społeczny uznano za najważniejszy spośród wszystkich stanowiących o stanie kryzysowym obszaru (patrz: „Wytyczne w zakresie rewitalizacji w programach operacyjnych na lata 2014–2020”, MRR, s. 6). Zgodnie z zapisami dokumentu: „Zasady programowania i wsparcia rewitalizacji w ramach WRPO+” do wskaźników ilustrujących niski poziom edukacji można zaliczyć średnie wyniki uczniów szkół podstawowych ze sprawdzianu szóstoklasisty czy średnie wyniki uczniów szkół gimnazjalnych z egzaminu gimnazjalnego. Warto podkreślić, że zastosowanie wyników edukacyjnych uczniów jako elementu służącego diagnozie środowiska lokalnego pod względem problemów społecznych jest uzasadnione, tym bardziej że dotychczas wskaźnik ten był głównie stosowany w polityce oświatowej, niestety nadal słabo integrowanej z innymi, lokalnymi politykami sektorowymi, w tym rewitalizacją obszarów miejskich.

W literaturze naukowej, zarówno polskiej, jak i zagranicznej, wyraźnie podkreśla się zależność wyników nauczania od sytuacji rodzinnej ucznia czy kapitału społecznego jego rodziny. Badaniem czynników wpływających na wyniki edukacyjne uczniów na gruncie nauk pedagogicznych i psychologicznych zajmowali się m.in. Kupisiewicz (1972), Łuczak (2000), Wojda (2001). Jak zauważa Wojda (2001), najważniejszym czynnikiem wpływającym na niepowodzenia szkolne jest: sytuacja materialna rodziny. Cęcelek (2012) z kolei silnie podkreśla wpływ wychowania i przekazywania wiedzy przez rodzinę, w tym stylu życia członków rodziny, na rozwój psychofizyczny ucznia. Radoła (2012, 2013) stwierdza, że dzieci pochodzące ze środowisk i rodzin o większych zasobach kapitału kulturowego osiągają wyższe wyniki z egzaminów zewnętrznych, gdyż w ramach tzw. socjalizacji pierwotnej uzyskały wysoki poziom kompetencji ogólnych.

Według Dolaty (2008) polska szkoła jest miejscem segregacji społecznej, co z kolei tworzy nierówności społeczne. Autor wyróżnia segregację wewnątrzszkolną (np. podział na klasy) i międzyszkolną (np. ze względu na kryteria naboru do szkół). Sadura (2012) wskazuje na to, że rejonizacja szkół również opiera się na segregacji, tylko zapośredniczonej przez zróżnicowaną dystrybucję środowisk społecznych w przestrzeni fizycznej, w tym przypadku zatem segregacja ma charakter przestrzenny. Według autora w polskiej oświacie występuje również selekcja klasowa w dostępie do prywatnych szkół, co powoduje, że ze szkół ogólnodostępnych ubywa najlepszych uczniów. Zróżnicowane procesy segregacji szkolnej, wzmacniane odpływem mieszkańców z dzielnic śródmiejskich dużych miast w obecnej fazie ich rozwoju, w tym Poznania, wpływają na wykształcanie się szkół miejskich, cechujących się niskimi wynikami edukacyjnymi uczniów oraz większym natężeniem problemów szkolnych (o zagadnieniu tym szerzej pisali m.in. Borowicz 2001, Kwieciński 2002, Dolata 2008, Walaszek 2016).

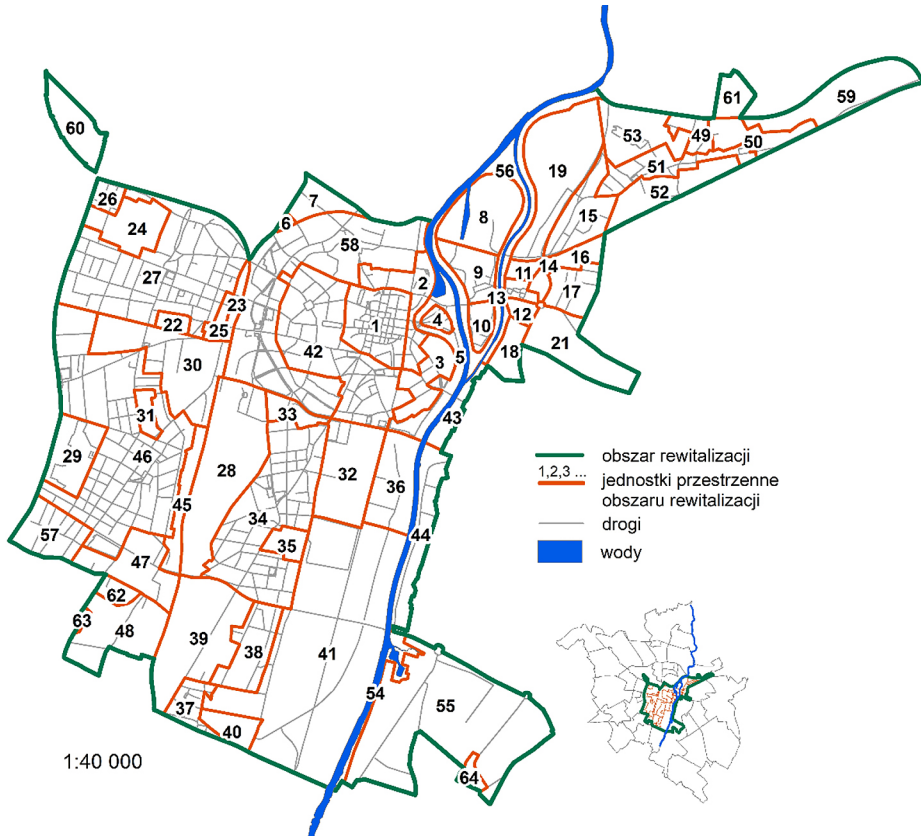
Z uwagi na uwarunkowania prawne oświaty w Polsce szkołom prowadzonym przez jednostki samorządu terytorialnego z reguły wyznacza się obszar rekrutacji uczniów, tzw. obwód szkolny, co oznacza, że środowisko szkolne (uczniów, rodziców) należy w dużym stopniu utożsamiać z mieszkańcami obwodu szkolnego (w praktyce: dzielnicy, osiedla itd.). Szkoła jest zatem emanacją środowisk lokalnych, a lokalne problemy społeczne mogą przekładać się na funkcjonowanie szkół miejskich oraz bezpośrednio na wyniki nauczania uczniów. Jak wskazuje Wódz (2012), w przypadku zdegradowanych dzielnic miejskich często mamy do czynienia z koncentracją przestrzenną problemów społecznych: ubóstwa, bezrobocia, dezorganizacji społecznej. Autorka twierdzi, że przed przystąpieniem do budowania programu rewitalizacji określonego obszaru powinien zostać przygotowany profil społeczności, uwzględniający z jednej strony potrzeby poszczególnych grup mieszkańców, z drugiej zaś możliwości i zasoby, tkwiące w tej społeczności. Ścisła współpraca sektora publicznego, który realizuje programy rewitalizacji, ze szkołami może zatem pomóc w zdiagnozowaniu zarówno problemów, jak i potencjałów środowiska lokalnego, a następnie w sformułowaniu odpowiednich projektów adresowanych do konkretnych grup odbiorców, nawet na zasadzie uczestniczenia tych samych grup w projektach komplementarnych.

## Cel i zakres badań

Celem publikacji jest przedstawienie zróżnicowania przestrzennego wyników egzaminów zewnętrznych w szkołach samorządowych (obwodowych) – ze sprawdzianu szóstoklasisty i egzaminu gimnazjalnego – na obszarze rewitalizacji w Poznaniu, a także interpretacja tych wyników na potrzeby opracowania diagnozy społecznej obszaru rewitalizacji. Zgodnie z istniejącymi przepisami prawnymi w zakresie rewitalizacji, wyniki egzaminacyjne ilustrują poziom edukacji na badanym obszarze (wg autorki niniejszego artykułu, mogą także wskazywać na szereg nakładających się lokalnie problemów społecznych, których konsekwencją jest osiąganie przez uczniów niskich wyników nauczania). W artykule zbadano również współzależność wyników edukacyjnych z wybranymi cechami społeczno-demograficznymi: odsetkiem osób w wieku poprodukcyjnym, współczynnikiem salda migracji na 1000 mieszkańców, beneficjentami pomocy społecznej na 1000 mieszkańców, liczbą przestępstw na 1000 mieszkańców i stopą bezrobocia. Celem tego badania było wykrycie współzależności między ww. zjawiskami. Rozpoznanie tych współzależności może pomóc w tworzeniu projektów komplementarnych, skierowanych do tej samej grupy odbiorców, a w rezultacie wzmacniać efekty ich realizacji.

Zakres przestrzenny badań obejmuje obszar rewitalizacji, zdelimitowany i przyjęty uchwałą nr XXXVIII/648/VII/2016 Rady Miasta Poznania z dnia 22 listopada 2016 r. w sprawie wyznaczenia obszaru zdegradowanego i obszaru rewitalizacji miasta Poznania (ryc. 1).

Obszar rewitalizacji obejmuje teren ścisłego śródmieścia miasta Poznania, dzielnice lub fragmenty obszarów rad osiedli: Stare Miasto, Wilda, Jeżyce, św.



Ryc. 1. Zakres przestrzenny badań – obszar rewitalizacji wraz z podziałem na jednostki badawcze

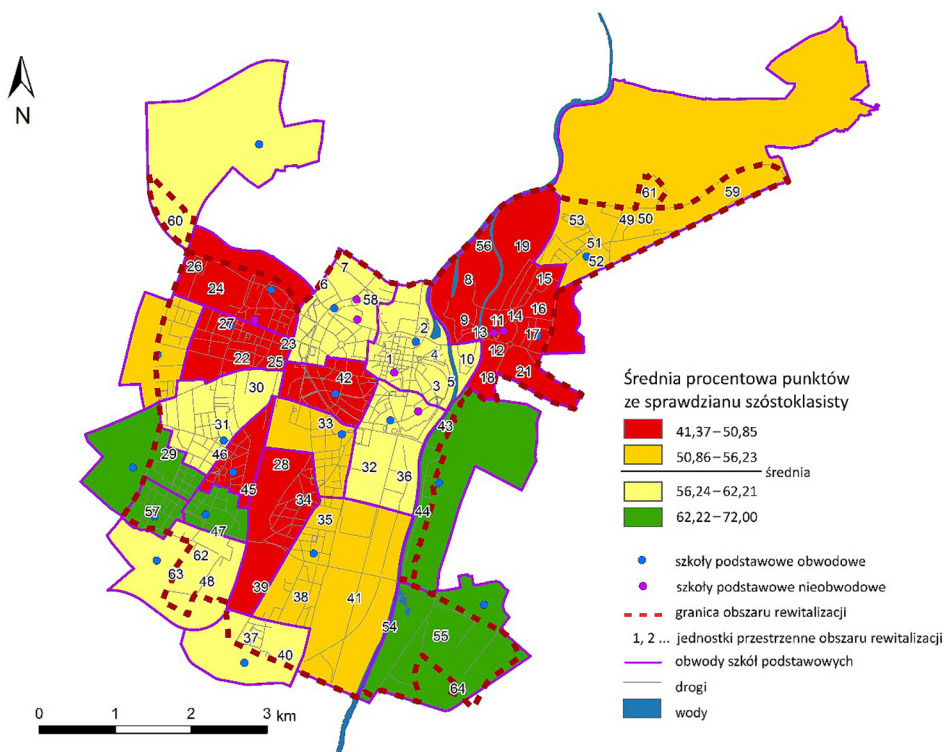
Źródło: opracowanie własne na podstawie danych Urzędu Miasta Poznania.

Łazarz, Ostrów Tumski–Śródka–Zawady–Komandoria. W celach badawczych teren ten został podzielony na 64 jednostki przestrzenne, które wydzielone zostały względem wybranych kryteriów przestrzenno-funkcjonalnych przez Urząd Miasta Poznania. Część prac zaprezentowanych w publikacji została wykonana przez autorkę w ramach projektu pn. „Uwarunkowania i kierunki działań rewitalizacyjnych w Poznaniu”, w którym udział brali pracownicy Instytutu Geografii Społeczno-Ekonomicznej i Gospodarki Przestrzennej UAM w Poznaniu i studenci kierunku gospodarka przestrzenna.

Zakres czasowy badań dotyczy lat 2015 i 2016. Wyniki nauczania w szkołach pozyskane zostały ze strony Okręgowej Komisji Egzaminacyjnej (OKE) w Poznaniu za 2016 r. Dane odnośnie do liczby ludności, salda migracji, liczby osób bezrobotnych i korzystających z pomocy społecznej oraz wskaźnika przestępczości obrazują stan z 2015 r. i pozyskane zostały z Urzędu Miasta Poznania.

## Wyniki edukacyjne w szkołach podstawowych i gimnazjalnych na obszarze rewitalizacji miasta Poznania

Jednostki badawcze na obszarze rewitalizacji wchodzą w skład 22 obwodów szkół podstawowych. 6 szkół obwodowych, obejmujących również dzieci z obszaru rewitalizacji, mieści się poza tym obszarem (ryc. 2), dlatego zostały one również uwzględnione w badaniu. Średni wynik procentowy ze sprawdzianu szóstoklasisty w szkołach obwodowych w 2016 r., do których uczęszczają dzieci z obszaru rewitalizacji, wyniósł 56,23 pkt. (średnia dla szkół podstawowych obwodowych w Poznaniu – 63,31 pkt.). Wyniki poniżej średniej dla obszaru rewitalizacji cechowały 10 szkół podstawowych, natomiast powyżej średniej 11 szkół (tab. 1). Najniższy wynik ze sprawdzianu szóstoklasisty w 2016 r. cechował SP nr 75 (warto jednak zaznaczyć, że jest to szkoła z oddziałami integracyjnymi) zlokalizowaną w południowo-zachodniej części osiedla Stare Miasto (41,37 pkt), najwyższy z kolei SP Mistrzostwa Sportowego nr 69 (72 pkt) zlokalizowaną w południowej części osiedla św. Łazarz.



Ryc. 2. Wyniki ze sprawdzianu szóstoklasisty w szkołach obwodowych na obszarze rewitalizacji w 2016 r. – część pierwsza (język polski i matematyka)

Źródło: opracowanie własne na podstawie danych OKE w Poznaniu i ZGiKM Geopoz.

Tabela 1. Wyniki szkół ze sprawdzianu szóstoklasisty (część pierwsza – język polski i matematyka) w 2016 r. według jednostek badawczych obszaru rewitalizacji

Szkoła podstawowa	Średni wynik procentowy szkoły	Jednostka badawcza obszaru rewitalizacji
Powyżej średniej dla obszaru rewitalizacji $n \geq 56,23$		
SP 3	64,24	43, 44
SP 10	58,56	cz. 47, 48, 62, 63
SP 13	56,45	6, 7, cz. 42, cz. 58
SP 18	65,78	54, 55, 64
SP 26	57,76	cz. 29, cz. 30, 31, cz. 46
SP 27	59,68	60
SP 40	57,97	1, 2, cz. 3, 4, cz. 5, 10, cz. 56, cz. 58
SP 69	72	cz. 46, 57
SP 77	66,27	cz. 45, cz. 46
SP 82	59,87	cz. 3, cz. 5, 32, 36, cz. 42
SP 84	62,21	37, cz. 39, 40, cz. 41
SP 90	62,28	cz. 29, cz. 46
Poniżej średniej dla obszaru rewitalizacji $n < 56,24$		
SP 5	51,03	cz. 34, 35, 38, cz. 39, cz. 41
SP 9	43,25	cz. 30, cz. 45, cz. 46
SP 23	50,85	cz. 23, 24, 26, cz. 27
SP 25	47,33	cz. 28, cz. 34, cz. 39
SP 36	49,79	22, cz. 23, 25, cz. 27, cz. 30
SP 42	52,22	cz. 28, 33, cz. 34
SP 45	51,96	49, 50, 51, 52, 53, 59, 61
SP 71	55,67	cz. 27, cz. 46
SP 75	41,37	cz. 42, cz. 58
SP 85	50,58	8, 9, 11, 12, 13, 14, 15, 16, 17, 18, 19, 20, 21, cz. 56

cz. – oznacza część jednostki badawczej obszaru rewitalizacji.

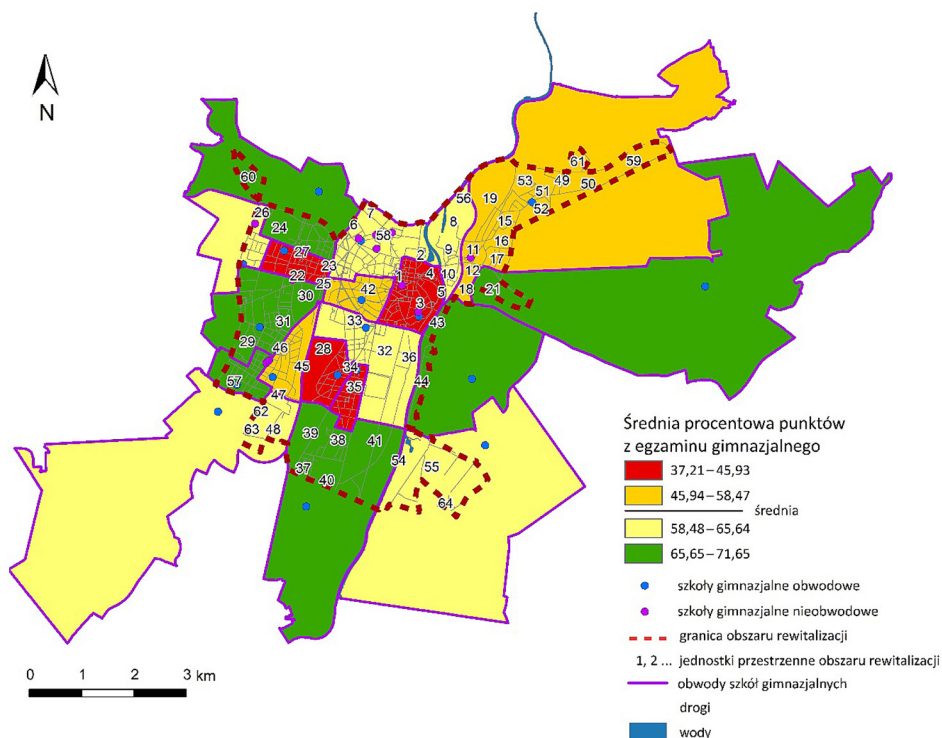
Źródło: opracowanie własne na podstawie danych OKE w Poznaniu.

Na obszarze rewitalizacji zaznacza się przestrzenne zróżnicowanie wyników edukacyjnych osiąganych przez uczniów. Jednostki badawcze zlokalizowane na obszarze osiedli: Stare Miasto – część południowo-zachodnia, Jeżyce, św. Łazarz – część północna, Wilda, Ostrów Tumski–Śródka–Komandoria, Główna, cechują najniższe na tym obszarze wyniki edukacyjne uczniów szkół podstawowych. Nieco wyższe wyniki edukacyjne wyróżniają jednostki przestrzenne zlokalizowane na obszarach osiedli: Stare Miasto – część północna i wschodnia, Górczyn, Rataje, Starołęka–Minikowo–Marlewo, św. Łazarz – część południowa. Na obszarze rewitalizacji zlokalizowane są również szkoły podstawowe nieobwodowe, w tym szkoły niesamorządowe (łącznie 8 szkół: 2 szkoły prowadzone przez stowarzyszenia, 1 szkoła prowadzona przez osoby fizyczne, 3 szkoły muzyczne/chóralne prowadzone przez miasto na prawach powiatu, 1 szkoła muzyczna prowadzona przez organizację wyznaniową, 1 szkoła prowadzona przez Ministra ds. Kultury i Dziedzictwa Narodowego). Uczniowie tych szkół uzyskali w 2016 r. bardzo wysokie wyniki ze sprawdzianu szóstoklasisty (średnia: 73,91 pkt). Szkoły te po-

winy być postrzegane w kategoriach wyjątkowego potencjału tego obszaru oraz bezwzględnie zachęcane do udziału w procesie rewitalizacji celem podniesienia stopnia identyfikacji uczniów, rodziców oraz nauczycieli z miejscem (dzielnicą), w którym zlokalizowana jest szkoła.

Jednostki badawcze na obszarze rewitalizacji wchodzi w skład 18 obwodów szkół gimnazjalnych, choć 6 szkół gimnazjalnych, do których uczęszczają uczniowie z obszaru rewitalizacji, mieści się poza tym obszarem, zostały one także uwzględnione w badaniu (ryc. 3). Średnia liczba punktów uzyskana przez uczniów gimnazjów obwodowych z egzaminu gimnazjalnego w 2016 r. na obszarze rewitalizacji wyniosła 58,47 pkt przy średniej dla gimnazjów obwodowych miasta Poznania – 64,24 pkt 11 gimnazjów uzyskało wynik powyżej średniej dla tego obszaru, natomiast 7 szkół gimnazjalnych – poniżej tej średniej (tab. 2).

Najniższe wyniki z egzaminu gimnazjalnego – poniżej średniej dla obszaru rewitalizacji – cechują obwody szkolne zlokalizowane w południowej części osiedla Stare Miasto, zachodniej części osiedla Wilda, południowej części osiedla Jeżyce, zachodniej części Ostrowa Tumskiego–Śródki–Komandorii, na osiedlu Główna oraz wschodniej części Łazarza. Najniższy wynik z egzaminu gimnazjalnego w 2016 r. cechował Gimnazjum nr 1 w Poznaniu (37,21 pkt, warto jednak



Ryc. 3. Wyniki z egzaminu gimnazjalnego w gimnazjach obwodowych na obszarze rewitalizacji w 2016 r. – część humanistyczna (język polski)

Źródło: opracowanie własne na podstawie danych KO w Poznaniu i ZGiKM Geopoz.

Tabela 2. Wyniki szkół z egzaminu gimnazjalnego (część humanistyczna – język polski) w 2016 r. według jednostek badawczych obszaru rewitalizacji

Szkoła gimnazjalna	Średni wynik procentowy szkoły	Jednostka badawcza obszaru rewitalizacji
Powyżej średniej dla obszaru rewitalizacji $n \geq 58,57$		
Gimnazjum nr 22	69,72	cz. 21
Gimnazjum nr 23	71,61	43, 44
Gimnazjum nr 27	61,24	54, 55, 64
Gimnazjum nr 3	61,88	cz. 1, cz. 2, cz. 5, 6, 7, 8, 9, 10, cz. 42, cz. 56, cz. 58
Gimnazjum nr 33	71,21	29, cz. 30, 31, cz. 46
Gimnazjum nr 40	63,07	cz. 28, 32, 33, cz. 34, 36, cz. 41
Gimnazjum nr 43	66,47	37, cz. 38, 39, 40, cz. 41
Gimnazjum nr 50	63,62	cz. 47, 48, 62, 63
Gimnazjum nr 53	66,48	cz. 46, cz. 47, 57
Gimnazjum nr 60	65,41	cz. 24, cz. 26, cz. 27
Gimnazjum nr 63	71,65	cz. 23, cz. 24, cz. 26, cz. 27, 60,
Poniżej średniej dla obszaru rewitalizacji $n < 58,57$		
Gimnazjum nr 1	37,21	cz. 1, cz. 2, 3, 4, cz. 5, cz. 42
Gimnazjum nr 2	53,39	cz. 1, cz. 42, cz. 58
Gimnazjum nr 20	50,93	11, 12, 13, 14, 15, 16, 17, 18, 19, 20, cz. 21, 49, 50, 51, 52, 53, cz. 56, 59, 61
Gimnazjum nr 41	45,74	cz. 28, cz. 34
Gimnazjum nr 42	41,92	cz. 34, 35, cz. 38, cz. 41
Gimnazjum nr 51	48,78	cz. 30, 45, cz. 46, cz. 47
Gimnazjum nr 61	42,08	22, cz. 23, 25, cz. 27

(cz. – oznacza część jednostki badawczej obszaru rewitalizacji).

Źródło: opracowanie własne na podstawie danych OKE w Poznaniu.

bezwzględnie zaznaczyć, że jest to szkoła z oddziałami integracyjnymi) w części południowo-wschodniej osiedla Stare Miasto, najwyższy z kolei Gimnazjum nr 63 (71,65 pkt) mieszczące się na osiedlu Sołacz.

Na obszarze rewitalizacji znajduje się również 13 szkół nieobwodowych (2 szkoły prowadzone przez stowarzyszenia, 1 szkoła prowadzona przez osobę fizyczną, 3 szkoły prowadzone przez organizacje wyznaniowe, 2 szkoły prowadzone przez Ministra Kultury i Dziedzictwa Narodowego, 1 szkoła prowadzona przez szkołę wyższą, 4 szkoły prowadzone przez miasto na prawach powiatu). Szkoły te osiągnęły w 2016 r. wysoką średnią z egzaminu gimnazjalnego (73,87 pkt). Ważne jest, aby również te szkoły aktywizować w procesie rewitalizacji, wzmacniać identyfikację uczniów tych szkół z miejscem ich lokalizacji i mieszkańcami (ulicy, dzielnicy).

Szkoły na obszarze rewitalizacji cechują zróżnicowane wyniki edukacyjne. Zarówno w przypadku szkół podstawowych, jak i gimnazjalnych niższe wyniki wyraźnie cechują szkoły zlokalizowane w ścisłym śródmieściu Poznania – na osiedlu Stare Miasto oraz osiedlach wokół niego. Oznacza to, że przede wszystkim w tych szkołach w pierwszej kolejności należałoby podejmować działania „naprawcze” oraz realizować projekty społeczne rewitalizacji o charakterze edukacyjnym ce-



lem wzmocnienia potencjału uczniów i środowiska lokalnego, z którego uczniowie ci się wywodzą. Realizacja projektów społecznych w szkołach powinna mieć charakter równoważny w stosunku do innych, komplementarnych projektów na terenie, z którego pochodzą uczniowie danej szkoły. W ten sposób możliwe jest osiągnięcie efektu synergii podejmowanych działań rewitalizacyjnych.

## Badanie współzależności wyników nauczania w szkołach z wybranymi cechami społeczno-demograficznymi obszaru rewitalizacji

Celem niniejszego rozdziału jest zbadanie współzależności pomiędzy wynikami edukacyjnymi szkół podstawowych i gimnazjalnych a wybranymi cechami społeczno-demograficznymi obszaru rewitalizacji: odsetkiem osób w wieku poprodukcyjnym, saldem migracji na 1000 mieszkańców, beneficjentami pomocy społecznej na 1000 mieszkańców, liczbą przestępstw na 1000 mieszkańców oraz stopą bezrobocia<sup>1</sup>. Odsetek osób w wieku poprodukcyjnym ilustruje stan starości demograficznej danego obszaru, saldo migracji określa, czy dana jednostka badawcza ma charakter imigracyjny czy emigracyjny, natomiast trzy ostatnie wskaźniki charakteryzują jednostkę badawczą rewitalizacji pod względem ważnych problemów społecznych: ubóstwa, wykluczenia społecznego oraz natężenia przestępczości.

W przypadku szkół podstawowych wykazano istnienie jednej wyraźnej współzależności pomiędzy wynikami edukacyjnymi uczniów szkół podstawowych a saldem migracji na 1000 mieszkańców (współczynnik korelacji Pearsona – 0,458, korelacja istotna na poziomie 0,05, tab. 3). Ujemna wartość współczynnika korelacji wskazuje, że im wyższy współczynnik salda migracji na 1000 mieszkańców, tym niższe wyniki edukacyjne szkół podstawowych. Dodatnim saldem migracji spośród badanych 21 jednostek przestrzennych cechuje się jedynie 9 z nich (nr 15, 26, 27, 37, 38, 51, 52, 57, 58). Są to obszary rozwojowe, m.in. zlokalizowane peryferyjnie na analizowanym obszarze, tam, gdzie w ostatnich latach po-

Tabela 3. Wartość współczynników korelacji Pearsona pomiędzy wynikami edukacyjnymi uczniów szkół podstawowych i gimnazjalnych a wybranymi cechami społeczno-demograficznymi jednostek badawczych obszaru rewitalizacji w Poznaniu

Cecha	Szkoły podstawowe	Szkoły gimnazjalne
Odsetek osób w wieku poprodukcyjnym	0,066	-0,209
Beneficjenci pomocy społecznej na 1000 mieszkańców	-0,057	-0,194
Saldo migracji na 1000 mieszkańców	-0,458*	-0,252
Liczba przestępstw na 1000 mieszkańców	-0,117	-0,468*
Stopa bezrobocia	0,301	0,166

\*korelacja istotna na poziomie 0,05.

<sup>1</sup> W badaniu uwzględniono jednostki przestrzenne obszaru rewitalizacji powyżej 400 mieszkańców.

wstaje nowa zabudowa mieszkaniowa, często przeznaczona dla zamożnej części społeczeństwa (np. zabudowa mieszkaniowa w okolicach ul. Garbary oraz nad Wartą). Nowi mieszkańcy z tych obszarów mogą posyłać swoje dzieci do szkół podstawowych zlokalizowanych w innych częściach miasta lub do szkół niesamorządowych, które znajdują się na tym terenie, zwłaszcza jeśli szkoła zlokalizowana najbliżej miejsca zamieszkania cechuje się niskimi wynikami edukacyjnymi (patrz ryc. 2, 3). Tym samym wzrastać może na tych obszarach polaryzacja ekonomiczna społeczności lokalnych i segregacja uczniów w szkołach pod względem zasobów rodzin uczniów (dochodowych, wykształcenia itd.), a tym samym pogłębiać się – kryzys szkół samorządowych (por. Dolata 2008, 2010). Wyniki badań społecznych przeprowadzonych w szkołach podstawowych aglomeracji poznańskiej wskazują, że 18% respondentów – rodziców uczniów szkół podstawowych – dokonało wyboru szkoły ze względu na jej renomę, tymczasem szkoły renomowane to te, które cechują najwyższe wyniki edukacyjne (Walaszek 2016).

W przypadku szkół gimnazjalnych wykazano istnienie wyraźnej współzależności pomiędzy wynikami z egzaminu gimnazjalnego a natężeniem przestępczości w badanej jednostce przestrzennej (współczynnik korelacji  $-0,468$ , korelacja istotna na poziomie  $0,05$ ). Można wskazać na dwie interpretacje wpływu natężenia przestępczości na wyniki edukacyjne: pośredni, który może być traktowany jako niekorzystna cecha struktury społecznej otoczenia szkoły (dzielnicy, obwodu szkolnego), oraz bezpośredni, związany z występowaniem w środowisku rodzinnym uczniów niekorzystnych, z punktu widzenia procesu wychowawczego, zjawisk i zdarzeń. Warto podkreślić, że współzależność ta została również zidentyfikowana na poziomie szkolnictwa gimnazjalnego w szkołach w aglomeracji poznańskiej (Walaszek 2016).

Wśród badanych ww. cech społeczno-demograficznych wyraźnie zaznacza się także współzależność stopy bezrobocia i beneficjentów pomocy społecznej na 1000 mieszkańców. Zjawiska te w pewnym stopniu współwystępują ze sobą (współczynnik korelacji Pearsona  $0,496$ , korelacja istotna na poziomie  $0,05$ ), dlatego zasadne jest łączenie działań pomocowych dla rodzin znajdujących się w trudnej sytuacji materialnej z projektami mającymi na celu zwalczanie bezrobocia.

Biorąc pod uwagę uzyskane wyniki badań, istotne wydaje się podejmowanie działań, mających na celu integrowanie społeczności lokalnej. Ważne jest, aby nowi mieszkańcy poznawali tych, którzy mieszkają w danej dzielnicy od lat. Konieczne jest również angażowanie szkół niesamorządowych w proces rewitalizacji i integrowanie środowisk szkół ze sobą. W przypadku szkół osiągających niskie wyniki edukacyjne możliwe jest uruchomienie programów naprawczych w szkole, a tym samym sukcesywne podnoszenie prestiżu szkoły w środowisku lokalnym. Istotne jest też obejmowanie działaniami prewencyjnymi obszarów o wysokim wskaźniku przestępczości, gdyż wyraźnie zaznacza się współzależność tego zjawiska z wynikami edukacyjnymi uczniów szkół gimnazjalnych.

## Podsumowanie

Istotną kwestią w zakresie realizacji programów rewitalizacji powinna być kompleksowość projektów w sferze gospodarczej, przestrzennej i społecznej. Jak twierdzi Leszkowicz-Baczyński (2015), rewitalizacja społeczna stanowi nie tyle uzupełnienie innych typów działań rewitalizacyjnych, które nakierowane są często głównie na poprawę infrastruktury miast, ile podstawowy składnik i warunek skuteczności podejmowanych działań. Projekty w dziedzinie społecznej powinny być również ściśle zintegrowane ze sobą oraz powinna je cechować przestrzenna koncentracja, jeśli pojawia się zjawisko przestrzennego kumulowania się w społeczności lokalnej problemów społecznych. Poprzez zintensyfikowanie działań w dziedzinie zwalczania problemów społecznych możliwe jest osiągnięcie efektu mnożnikowego w postaci wzmocnienia rezultatów ich realizacji.

Szkoła jest ważną instytucją publiczną w środowisku lokalnym, jest to miejsce integrowania społeczności lokalnych. Od władz publicznych realizujących programy rewitalizacji, a przede wszystkim od chęci dyrektorów, nauczycieli, uczniów i ich rodziców, zależeć będzie stopień zaangażowania społeczności szkolnej w proces rewitalizacji, a w konsekwencji – jego powodzenie. Tym samym obejmowanie uczniów projektami społecznymi może w perspektywie długofalowej przynieść pozytywne efekty w zakresie podnoszenia jakości edukacji i wzmocnienia kapitału społecznego uczniów poprzez zajęcia pozaszkolne.

Realizacja konkretnego projektu rewitalizacji w danej szkole nie powinna być decyzją pochopną, ale opartą na szczegółowej analizie środowisk, z których wywodzą się uczniowie danej szkoły. Istotne jest współdziałanie nauczycieli, dyrekcji z organami prowadzącymi szkołę celem określenia tej dziedziny czy obszaru działań, w jakiej istnieje konieczność realizacji projektów społecznych. Ważne jest zatem nawiązywanie i utrzymywanie dobrych relacji pracowników szkoły z rodzicami i uczniami, wielostronne poznanie uczniów, ich potencjałów i problemów, a także zainteresowań. W procesie realizacji programów rewitalizacji warto oczywiście nie tylko realizować projekty o charakterze społecznym („miękkim”), skierowane na rozwiązywanie określonych problemów zdiagnozowanych w szkole, istotna jest bowiem wszechstronna edukacja uczniów. W tej kwestii możliwe jest np. poszerzanie wiedzy uczniów o dzielnicy, w której mieści się szkoła, poznawanie historii tego miejsca, jego architektury oraz codziennego życia mieszkańców.

## Literatura

- Borowicz R. 2001. Młodzież na pierwszym progu selekcyjnym: deprivacje i selekcje społeczne. *Kultura i Edukacja*, 1: 77–94.
- Cęćka G. 2012. Sytuacja rodzinna czynnikiem kształtującym losy edukacyjne dziecka – przegląd zagadnienia w naturze. *Mazowieckie Studia Humanistyczne*, 13/1–2.
- Dolata R. 2008. Czy segregacja uczniów ze względu na uprzednie osiągnięcia szkolne zwiększa efektywność nauczania mierzoną metodą EWD, XIV Konferencja Diagnostyki Edukacyjnej, Opole.

- Dolata R. 2008. Szkoła–segregacje–nierówności, Wydawnictwa Uniwersytetu Warszawskiego, Warszawa.
- Dolata R. 2010. Międzyszkolne zróżnicowanie wyników nauczania w szkołach podstawowych i gimnazjach. [W:] J. Łukasik, I. Nowosad, M.J. Szymański (red.), Edukacja. Równość czy jakość? Wydawnictwo Adam Marszałek, Toruń.
- Golaszewski T. 1977. Szkoła jako system społeczny. Państwowe Wydawnictwo Naukowe, Warszawa.
- Kończak P., Wielgus P. 2015. Przepis na rewitalizację, Fundacja dla Uniwersytetu Kazimierza Wielkiego, publikacja wydana w ramach programu Obywatele dla Demokracji finansowanego z Funduszy Europejskiego Obszaru Gospodarczego.
- Kupisiewicz C. 1972. Niepowodzenia dydaktyczne. Warszawa.
- Kwieciński Z. 2002. Wykluczanie: badania dynamiczne i porównawcze nad selekcjami społecznymi na pierwszym progu szkolnictwa. Wydawnictwo UMK, Toruń.
- Leszkowicz-Baczyński J. 2015. Rewitalizacja społeczna jako odpowiedź na problemy obszarów miejskich, Acta Universitatis Lodzensis, Folia Sociologica, 52.
- Łuczak B. 2000. Niepowodzenia w nauce. Przyczyny, skutki, zapobieganie. Oficyna Wydawnicza „Kościński, Prętnicki”, Poznań.
- Radola M. 2012. Społeczno-kulturowe i ekonomiczne uwarunkowania zróżnicowania wyników egzaminów zewnętrznych. Studia Edukacyjne, 22.
- Radola M. 2013. Kapitał społeczny a osiągnięcia ucznia. Studia edukacyjne, 27.
- Sadura P. 2012. Szkoła i nierówności społeczne. Diagnoza zjawiska i propozycja progresywnej polityki edukacyjnej w Polsce. Raport Fundacji Amicus Europae.
- Walaszek M. 2016. Dostępność przestrzenna szkół oraz warunki i wyniki nauczania w aglomeracji poznańskiej, Biblioteka Aglomeracji Poznańskiej, 28. Bogucki Wydawnictwo Naukowe, Poznań.
- Wojda E. 2001. Rodzaje i przyczyny niepowodzeń szkolnych. Edukacja i Dialog, 9–10.
- Wódk K. 2012. Organizacja pracy ze społecznością lokalną jako instrument rewitalizacji społecznej. [W:] Rewitalizacja społeczna. Od aktywizacji do rozwoju lokalnego. Publikacja opracowana na zlecenie Urzędu Marszałkowskiego Województwa Śląskiego przez Instytut Technologii Eksploatacji – Państwowy Instytut Badawczy w Radomiu.

## Dokumenty prawne

- Ustawa o rewitalizacji z dnia 9 października 2015 r.
- Wytyczne w zakresie rewitalizacji w programach operacyjnych na lata 2014–2020. Ministerstwo Rozwoju Regionalnego.
- Zasady programowania i wsparcia rewitalizacji w ramach WRPO+.

## Low level of education in the social diagnosis of the revitalisation program. The case of the city of Poznań

**Abstract:** The main aim of the publication is to present the spatial differentiation of results from external examinations in local (peripheral) schools and lower secondary school exam in the revitalization area in Poznań. The study also investigated the interdependence of educational outcomes on selected socio-demographic traits: percentage of people in post-working age, migration balance per 1000 inhabitants, social assistance per 1000 inhabitants, crime per 1000 inhabitants and unemployment rate. Recognizing these interdependencies can help create complementary projects that target the same audience and, as a result, enhance the effect of their realization.

Schools located in the revitalization area have differentiated educational outcomes. Both in primary and lower secondary schools, lower educational results are clearly marked in the schools located in center of the city of Poznań – in the Old Town housing estate and in the surrounding neighborhoods. In the case of primary schools, there is only one clear correlation between the educational outcomes of primary school pupils and the migration balance per 1000 inhabitants. In the case of lower secondary schools, there was a clear correlation between the results of the lower secondary school exam and the intensity of crime in the studied spatial units.

Taking into account the results of the research, it is important to take measures to integrate the local community. It is important for new residents to meet those who have lived in the neighborhood for

years. It is also necessary to involve non-government schools in the process of revitalization and to integrate school environments with one another. In the case of schools with low educational outcomes, it is possible to launch school-based remedial programs and thus to gradually increase the prestige of the school in the local environment.

**Key words:** educational outcomes, primary and lower secondary education, social diagnosis, revitalization