

**Paweł Churski, Bartłomiej Kołsut**

Uniwersytet im. Adama Mickiewicza w Poznaniu  
Instytut Geografii Społeczno-Ekonomicznej i Gospodarki Przestrzennej  
e-mail: chur@amu.edu.pl, bartkol@amu.edu.pl

## Potencjał rozwojowy gminy Powidz w okresie postępującej endogenizacji procesów rozwoju

**Zarys treści:** Współcześnie coraz większe znaczenie w rozwoju lokalnym przypisuje się tzw. czynnikom endogenicznym. Decentralizacja władzy, kompetencji i zarządzania powoduje, że możemy mówić o narastającej endogenizacji procesów rozwoju, czyli wzrostu znaczenia lokalnych zasobów materialnych i niematerialnych. Celem artykułu jest przedstawienie kluczowych potencjałów rozwojowych gminy Powidz zidentyfikowanych przy wykorzystaniu techniki *desk research* i technik badań społecznych (wywiadów kwestionariuszowych z mieszkańcami oraz indywidualnych wywiadów pogłębionych z liderami lokalnymi). Badanie doprowadziło do weryfikacji hipotetycznego zbioru czynników lokalnego rozwoju gospodarczego i wyodrębnienia trzech kluczowych potencjałów gminy Powidz: (1) potencjału środowiska przyrodniczego, (2) potencjału lokalnej gospodarki opartej na działalnościach związanych z turystyką i rekreacją, (3) potencjału polskiej i amerykańskiej jednostki wojskowej.

**Słowa kluczowe:** rozwój lokalny, gospodarka lokalna, rozwój endogeniczny, Powidz

### Wprowadzenie

Specyfika społeczno-ekonomicznych różnicowań terytorialnych należy do tradycyjnych i szeroko analizowanych pól badawczych geografii ekonomicznej, której ustalenia znajdują szerokie zastosowanie na gruncie ekonomii. Istota tych badań ukierunkowana jest na identyfikację czynników kształtujących proces rozwoju społeczno-ekonomicznego istotnie różnicujący się przestrzennie. Różnicowanie to, zarówno co do wartości, jak i jakości, skutkuje różnymi warunkami do prowadzenia działalności gospodarczej, a w konsekwencji różnym poziomem i warunkami życia mieszkańców (Capello 2014). Skala tych różnicowań w przypadku wartościowych zasobów i cennych aktywów może determinować przyspieszenie procesów rozwojowych. Natomiast kumulacja negatywnych zjawisk prowadzi do spowolnienia lub wręcz zahamowania procesów rozwojowych. Cechą charakterystyczną tych prawidłowości jest ich istotna specyfika endogeniczna, która staje się podstawą do określania potencjału rozwojowego w oparciu o unikalne czynniki rozwoju poszczególnych terytoriów. Są one z jednej strony zależne od

dotychczasowej ścieżki rozwoju danego terytorium, a z drugiej determinowane bieżącymi możliwościami podtrzymywania i inicjowania rozwoju w jego granicach (Tomala 2006, Nazarczuk 2013).

Zwrócenie uwagi na specyfikę endogeniczną potencjału rozwojowego zostało wymuszone zmianami tendencji rozwojowych, do jakich doszło w Europie Zachodniej w pierwszej połowie lat 70. XX w. Ożywienie gospodarcze przestało wówczas być jedynie domeną obszarów centralnych i dobrze rozwiniętych. Rozwój zaczął dotyczyć też obszarów słabszych i peryferyjnych, a obszary rdzeniowe w wielu przypadkach zaczęły doświadczać recesji i kryzysu. Doprowadziło to do konieczności weryfikacji koncepcji teoretycznych podkreślających podstawową rolę czynników egzogenicznych i odejścia od powszechnie uznawanej nadrzędności relacji centrum vs. peryferie w wyjaśnianiu różnicowań rozwoju w przestrzeni. Skutkowało to zwróceniem uwagi na przewagę i większą efektywność w nowych uwarunkowaniach rozwoju endogenicznego, rozumianego jako rozwój lokalny oparty na maksymalizowaniu zasobów lokalnych przez lokalnych aktorów, przy wsparciu aparatu instytucjonalnego zapewniającego niezbędne warunki do samomobilizacji wewnętrznych czynników (Pichierrri 2002, Nowak 2006). Stanowiło to również fundament nowego otwarcia dla działań interwencyjnych polityki regionalnej, która od tej pory w praktyce Wspólnot Europejskich i jej państw członkowskich charakteryzowała się ściśle określaną koncentracją merytoryczną i przestrzenną ukierunkowaną na wspieranie rozwoju lokalnego oraz poszerzonym zapleczem instytucjonalnym i finansowym (Pietrzyk 2007, Churski 2008, Jewtuchowicz 2016).

Obecny okres upowszechnienia endogenizacji procesów rozwoju wiąże się z tendencją ostatnich dekad do decentralizacji kompetencji publicznych i wzmocnienia pozycji poziomu lokalnego, silnie ograniczoną co prawda po kryzysie finansowym 2008 r. (Mazur 2017). Jest on również efektem wdrażania do praktyki polityki regionalnej w Europie jej nowego paradygmatu, który opiera się na koncepcji OECD (How regions... 2009, Regions Matter... 2009) wykorzystanej w raporcie Barci (2009), a określanej pojęciem *place based policy*.

Celem pracy jest identyfikacja potencjałów rozwojowych gminy Powidz zakładająca możliwość i potrzebę programowania interwencji rozwojowej dla tego obszaru zgodnie z założeniami endogenizacji procesów rozwoju. Zakres przestrzenny analizy odpowiada gminie Powidz, najmniejszej pod względem liczby ludności gminie województwa wielkopolskiego. Okres analizy obejmuje stan w roku 2017.

Dane do niniejszego opracowania pozyskano w drodze intensywnych badań terenowych przeprowadzonych zgodnie z podejściem *Mixed-Methods Research* (Brewer, Hunter 2005, Ivankova i in. 2006, Creswell 2013) na terenie gminy Powidz. Zastosowano trzy główne techniki badawcze:

1. **Desk research** – polegała na zbieraniu i analizie informacji z wielu źródeł (m.in. publicznie dostępne bazy danych statystycznych, dokumenty strategiczne i ekspertyzy), które już istnieją i są łatwo dostępne (Cambridge Dictionaries... 2014),
2. **Wywiady kwestionariuszowe** – przeprowadzone z mieszkańcami gminy na próbie 172 osób (ok. 10% pełnoletnich mieszkańców gminy) w oparciu

o ustrukturyzowany kwestionariusz składający się z 10 różnego typu pytań. Próbę badawczą dobrano kwotowo (tak by liczebność danej grupy w próbie była proporcjonalna do liczebności tej grupy w populacji) na podstawie trzech zasadniczych cech: płci, wieku i miejsca zamieszkania (sołectwo).

3. **Indywidualne wywiady pogłębione** przeprowadzone z 43 liderami lokalnymi związanymi z gminą Powidz oraz żołnierzami amerykańskiej jednostki wojskowej. Grupę lokalnych liderów tworzyli:
  - a. radni i sołtysi, czyli wybieralni reprezentanci poszczególnych mikrospołeczności (11 osób),
  - b. urzędnicy i reprezentanci jednostek gminnych, czyli osoby odpowiadające pośrednio lub bezpośrednio za wykonywanie zadań wójta gminy Powidz (8 osób),
  - c. przedsiębiorcy (8 osób),
  - d. przedstawiciele organizacji publicznych i niepublicznych funkcjonujących na terenie gminy, w tym m.in. reprezentanci organizacji pozarządowych, Kościoła, Lasów Państwowych i jednostek wojskowych funkcjonujących na terenie gminy (16 osób).

Badania terenowe przeprowadzono w czerwcu 2017 r. podczas zajęć praktycznych pt. „Zintegrowane planowanie rozwoju”, które odbywały się w ramach projektu „Geocentrum doskonałości – autorski program dostosowywania studentów Wydziału Nauk Geograficznych i Geologicznych UAM do współczesnych wymagań rynku pracy”. Projekt ten był realizowany przez Wydział Nauk Geograficznych i Geologicznych UAM i został dofinansowany ze środków Unii Europejskiej w ramach Programu Operacyjnego Wiedza Edukacja Rozwój.

## Potencjał rozwojowy a endogenizacja rozwoju – kontekst teoretyczny

Źródła terytorializacji procesów rozwoju wynikających z analizy stanu, przemian i konsekwencji ich różnicowań przestrzennych, skutkujących m.in. upowszechnieniem koncepcji rozwoju endogenicznego, szukać należy na gruncie geografii ekonomicznej i ekonomii. Geograficzna geneza współczesnych procesów endogenizacji rozwoju wiąże się z bardzo dobrze zakorzenioną w geografii i mającą długą historię koncepcją regionu ekonomicznego i czynników kształtujących jego stan i przemiany (Heberston 1905, Hettner 1927, Whittlesey 1954, Hartshorne 1956, 1959). Poszukiwanie w jej ramach podobieństw i specyfiki terytorialnej czynników uznać należy za pierwotne zwrócenie uwagi na heterogeniczność oraz terytorialność procesów rozwojowych. Rozwój i przemiany teorii regionu ekonomicznego, w tym również obejmujące polską literaturę przedmiotu (Wróbel 1965, Dziewoński 1967, Chojnicki, Czyż 1992), skutkują szeroką dyskusją i bogatym zbiorem nowych koncepcji teoretycznych proponowanych zarówno na gruncie geografii, jak i ekonomii, prowadząc do łączenia ich pól badawczych (Krugman 1991a, b, 1995). Ekonomiczna geneza endogenizacji procesów rozwoju ma złożone podstawy

odnoszące się do różnych ujęć ekonomicznych oraz różnych poziomów przestrzennych. Z jednej strony jej źródła należy upatrywać w nowej teorii wzrostu Romera (1986, 1990, 1994), który razem z Lucasem (1986), pod wpływem prac Schumpetera (1939) i Solowa (1956), zaproponował zasadniczą modyfikację neoklasycznych modeli wzrostu. Polegała ona na podkreśleniu znaczenia w procesach rozwoju czynników, traktowanych dotychczas jako egzogeniczne i nieobjaśniane przez model, takich jak endogeniczny kapitał ludzki i jego kształtowanie poprzez wiedzę, edukację i szeroko rozumiany proces uczenia się przez działanie (Churski 2008). Ich oddziaływanie, jak założono, determinuje skalę i charakter postępu technologicznego, mającego również charakter wewnętrzny. Przyjęte założenie o endogenicznym charakterze tych czynników oraz możliwości uzyskiwania w wyniku ich oddziaływania rosnących stóp zwrotu z kapitału wiedzy stanowiło zasadniczy przełom w naukach ekonomicznych. Adaptacja tych założeń na poziom regionalny była podstawą do opracowania modeli regionalnego wzrostu endogenicznego opartych na założeniu o niemalejących przychodach skali uzyskiwanych poprzez endogeniczne zmiany kapitału ludzkiego i endogeniczne zmiany technologiczne. Ich wykorzystanie na poziomie lokalnym okazało się niezwykle istotne dla wzrostu znaczenia rozwoju lokalnego w wyjaśnianiu procesów rozwojowych ze zwróceniem uwagi na zachodzące na tym poziomie przemiany czynników oraz rosnącą rolę uwarunkowań instytucjonalnych (Grefe 2007).

Z drugiej strony źródeł endogenizacji procesów rozwoju upatrywać należy w rosnącym znaczeniu terytorium w wyjaśnianiu kształtowania się czynników rozwoju, migrującym z pola badawczego geografii ekonomicznej do ekonomii wraz z rozwojem *regional science* (Isard 1956, 1975). Punktem zwrotnym dla nowego ujęcia terytorium w tym procesie był wspomniany już przełom pierwszej połowy lat 70. XX w., co skutkowało zasadniczym odwróceniem założeń i praktyki działań polityki regionalnej, która przestała ograniczać się do prostej redystrybucji środków finansowych w modelu *top-down*, a zaczęła przybierać postać wsparcia rozwoju oddolnego wykorzystującego zróżnicowane zasoby endogeniczne w modelu *bottom-up*. Na tym tle Aydalot (1976) zwrócił uwagę, że w obliczu występujących zróżnicowań przestrzennych uwarunkowań rozwojowych źródłem dynamiki zmian jest terytorium i związane z nim specyficzne czynniki. Przyczyniło się to do podjęcia i rozwoju badań nad „terytorialną składową” rozwoju (Pietrzyk 1995, Jewtuchowicz, Pietrzyk 2003). Badania zapoczątkowane przez Aydalota były intensywnie kontynuowane i poszerzane m.in. w ramach programu badawczego GREMI (*European Reserach Group on Innovative Milieu*), a także programów badawczych OECD, doprowadzając do koncepcji kapitału terytorialnego Camagniego (2008), tworzącej fundament naukowych badań nad współczesnym fenomenem terytorialności rozwoju w literaturze przedmiotu. Istota terytorializacji rozwoju bazuje na postrzeganiu terytorium nie jako „przestrzeni-miejsca”, tylko jako „przestrzeni-aktora” (Jewtuchowicz 2013). Jest to tym samym przestrzeń, którą w sposób trwały zajmują, zagospodarowują i kontrolują mieszkańcy, nie ograniczająca się jedynie do jej cech fizycznych i związanych z nimi zasobów mogących stanowić czynniki rozwoju (Chojnicki 1989). Wyjątkowość tak definiowanej przestrzeni będącej podstawą pojęcia terytorium wyznaczają bowiem

obok jej zasobów elementy relacyjne i funkcjonalne budujące sieci powiązań interpersonalnych i międzyinstytucjonalnych, determinujące zakorzenienie rozwoju w danym miejscu. Jest to przestrzeń wykraczająca poza jej fizyczny charakter, stworzona przez określone społeczeństwo, mająca swoją historię, kulturę, wiedzę, umiejętności oraz instytucje i sieci relacji (Pietrzyk 2004). W ten sposób „... terytorium staje się «produktem-wytworem» zlokalizowanych w jego granicach aktorów połączonych wspólnymi relacjami i celami działania...”, tworzącym środowisko dla dalszych procesów rozwojowych (Nowakowska 2013: 69–70, Przygodzki 2016). Tak definiowane terytorium należy postrzegać jako metaczynnik rozwoju, który określa się często mianem kapitału terytorialnego.

Nie wchodząc w zawiałości różnych podejść definicyjnych do pojęcia kapitału terytorialnego<sup>1</sup>, należy stwierdzić, że najczęściej jest on identyfikowany jako zbiór zlokalizowanych na danym terytorium, usieciowionych i powiązanych wewnętrznie, czynników rozwoju. Istnieje szereg stosowanych klasyfikacji czynników lokalnego rozwoju gospodarczego (Parysek 1997, Wong 1998, 2006, Leigh, Blakely 2017). Najpełniej opisała je w swoim przeglądowym artykule Wong (1998), która wyróżniła, opierając się na studiach literaturowych (analiza 30 publikacji dotyczących lokalnego rozwoju gospodarczego), 11 czynników, z czego 7 określiła mianem „tradycyjnych czynników rozwoju”, a 4 nazwała „czynnikami niematerialnymi”. Wśród czynników tradycyjnych znalazły się:

- położenie geograficzne,
- środowisko przyrodnicze,
- infrastruktura,
- zasoby ludzkie,
- finanse i kapitał,
- wiedza i technologia,
- struktura gospodarki.

Są to zdaniem Wong (1998) czynniki obecne w ekonomicznej literaturze naukowej w zasadzie od początków XIX w. i prac Davida Ricardo, z kolei w literaturze geograficznej – od momentu pojawienia się kluczowej dla teorii lokalizacji pracy Alfreda Webera. Z kolei grupę czynników niematerialnych, które stały się przedmiotem badań naukowych z zakresu lokalnego rozwoju ekonomicznego, stosunkowo niedawno (zob. m.in. Bosman, De Smidt 1993) tworzą:

- jakość życia,
- instytucje,
- kultura przedsiębiorczości,
- tożsamość lokalna i wizerunek.

Niektóre z wyróżnionych przez Wong (1998) czynników mają charakter uniwersalny (np. położenie, środowisko przyrodnicze, zasoby ludzkie). Inne są przypisane przede wszystkim do pewnej grupy obszarów, głównie miejskich (np. wiedza i technologia). Jeszcze inne determinują specyfikę danego terytorium i stanowią o jego unikalności. Generalnie tworzą one jednak całościowy i pełny obraz lokalnych zasobów, które przyczyniają się do lokalnego rozwoju

<sup>1</sup> Więcej na temat kapitału terytorialnego patrz Churski i in. (2017).

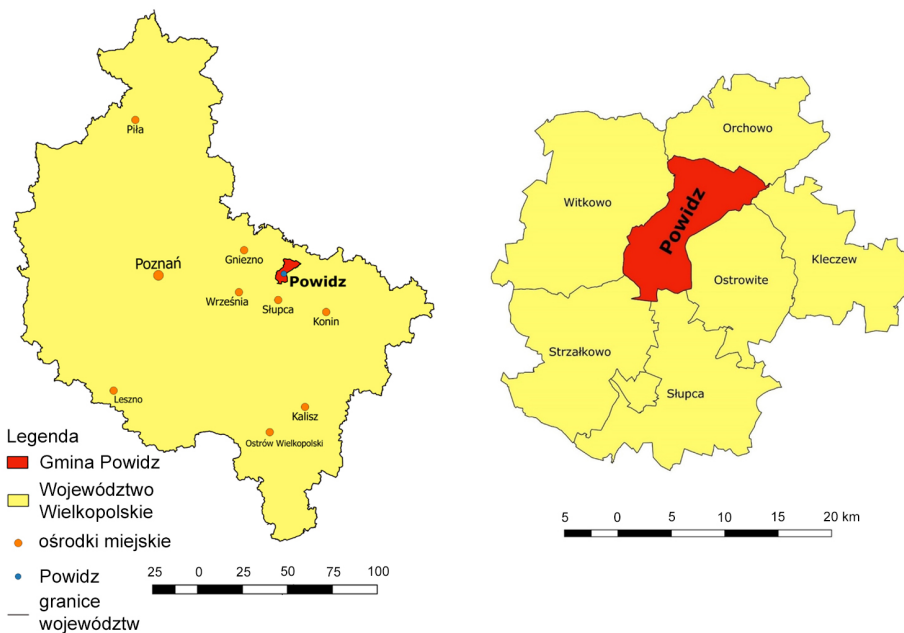


gospodarczego i wraz z *genius loci* warunkują konkurencyjność danego terytorium, budując jego potencjał rozwojowy. Konkurencyjność ta kształtowana jest zarówno przez przewagi komparatywne (relatywne koszty czynników produkcji), jak i przewagi absolutne (posiadanie unikalnych aktywów). Co ważne, istota kapitału terytorialnego nie sprowadza się tylko do występowania wskazanych czynników, ale wynika z relacji składników materialnych i niematerialnych zakorzenionych w danym terytorium. Tym samym pojęcie kapitału terytorialnego podkreśla trwałość lokalizacji czynników, znaczenie relacji bazujących na zasobach tworzących lokalne środowisko społeczno-gospodarcze, a także nadrzędną rolę lokalnych instytucji w kształtowaniu i funkcjonowaniu tego środowiska, które w sposób komplementarny tworzą specyfikę lokalną, stanowiąc współczesne, endogeniczne, rozwinięcie klasycznego postrzegania rozwoju lokalnego.

## Potencjał rozwojowy gminy Powidz – wyniki badań empirycznych

Gmina Powidz to niewielka gmina wiejska położona we wschodniej części województwa wielkopolskiego, niedaleko granicy z województwem kujawsko-pomorskim. Jest ona jedną z 8 gmin powiatu słupeckiego i tworzy, wspólnie z gminą Orchowo i Ostrowite, jego północny fragment (ryc. 1). Jak już wspomniano, jest to najmniejsza pod względem liczby ludności jednostka lokalna w województwie wielkopolskim (zamieszkuje ją ok. 2,3 tys. mieszkańców) i jedna z najmniejszych w Polsce (mniej jest tylko 20 gmin, głównie z Polski wschodniej i południowej). Można więc przyjąć założenie (z punktu widzenia zasobów ludnościowych, których wielkość jest istotną okolicznością determinującą możliwości rozwojowe) o jej znikomym udziale w budowaniu regionalnego lub krajowego potencjału rozwojowego. Jednak rodzaj i ranga lokalnych zasobów, ich specyfika i jakość prowadzą do wniosku o wyrażnie ponadprzeciętnym znaczeniu tego obszaru.

Identyfikację lokalnego potencjału rozwojowego gminy Powidz oparto na wykorzystaniu wymienionych wcześniej trzech technik badawczych (*desk research*, wywiady kwestionariuszowe z mieszkańcami, indywidualne wywiady pogłębione z liderami lokalnymi). Zakres analizy odpowiadał założonej wcześniej strukturze czynników lokalnego rozwoju gospodarczego tworzących metaczynniki w postaci kapitału terytorialnego. Pozyskane informacje posłużyły do weryfikacji znaczenia na badanym terytorium katalogu zasobów wyróżnionych przez Wong (1998) oraz określenia ich roli w rozwoju gminy Powidz. W badaniu założono także możliwość i potrzebę konkretyzacji i operacyjnego zdefiniowania poszczególnych czynników z uwagi na ich specyfikę i wielkość. Często bowiem o potencjale gospodarczym obszaru decyduje jeden duży podmiot i wówczas staje się on kluczowym czynnikiem rozwoju. Podobna sytuacja może mieć miejsce w przypadku czynników przyrodniczych, które w wielu gminach oparte są na pojedynczym, unikatowym zasobie (np. kompleks leśny, jezioro, góry). Możliwość konkretyzacji jednego z 11 czynników wynika też wprost z zastosowania techniki indywidualnego



Ryc. 1. Położenie gminy Powidz w województwie wielkopolskim i powiecie słupeckim  
 Źródło: Projekt strategii... (2017).

wywiadu pogłębionego, która należy do tzw. technik jakościowych (por. np. Kvale 2004, Silverman 2008, Creswell 2013), zmierzających do poznania zupełnie nowych procesów i zjawisk – bazując na unikalnej wiedzy liderów i reprezentantów lokalnej społeczności, bez uprzedniej sugestii co do ich potencjalnej roli dla rozwoju ich gminy.

W przypadku analizy danych statystycznych sytuację na terenie gminy Powidz porównywano z sytuacją w grupie 8 gmin referencyjnych, wyodrębnionych na podstawie trzech kryteriów: (1) ten sam status administracyjny (gmina wiejska), (2) podobna wielkość (liczba mieszkańców równa +/- 20% liczby mieszkańców gminy Powidz) oraz (3) bliskość geograficzna (tzn. spośród zbioru gmin spełniających kryterium 1 i 2 wybierano te, które są położone najbliżej gminy Powidz). W wywiadach kwestionariuszowych z mieszkańcami gminy wyodrębniono grupę pytań oceniających poszczególne czynniki lokalnego rozwoju gospodarczego, określając w ten sposób ich rangę. Z kolei w indywidualnych wywiadach pogłębionych starano się (przy wykorzystaniu scenariusza wywiadu składającego się z siedmiu ogólnych pytań) możliwie w pełni otworzyć się na opinie i argumenty lokalnych liderów.

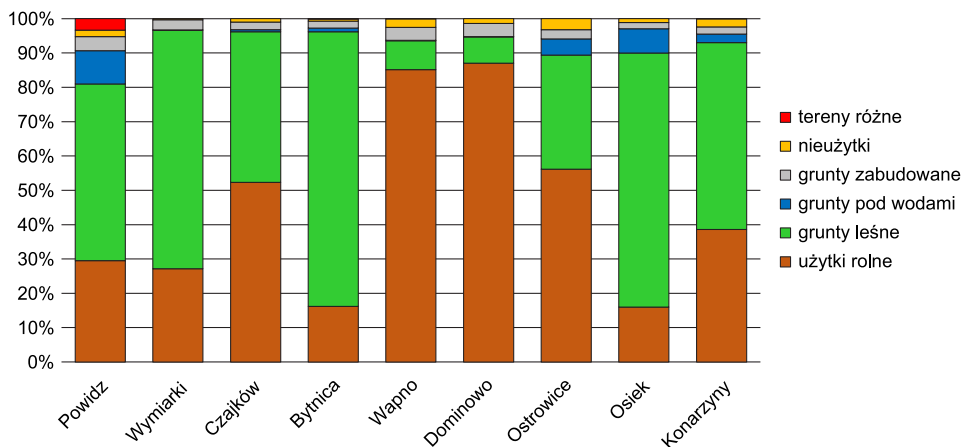
W wyniku przeprowadzenia tak zaplanowanego postępowania badawczego wyodrębniono trzy główne zasoby tworzące potencjał rozwojowy gminy: (1) **potencjał środowiska przyrodniczego** (głównie jeziora, w tym przede wszystkim Jezioro Powidzkie), (2) **potencjał lokalnej gospodarki**, w której kluczową rolę odgrywają działalności związane z sektorem turystyki i rekreacji, oraz

(3) **potencjał jednostek wojskowych** generujących popyt na usługi podstawowe i sportowo-rekreacyjne, a także wzmacniające tożsamość społeczną<sup>2</sup> i wizerunek Powidza (czynnik niematerialny) jako miejsca o istotnych funkcjach wojskowych w systemie obronnym kraju.

## Potencjał środowiska przyrodniczego

Środowisko przyrodnicze jest kluczowym czynnikiem wpływającym na atrakcyjność i rozwój gminy Powidz. Najważniejszymi zasobami i walorami gminy są lasy i jeziora. W gminie Powidz odnotowuje się ponadprzeciętny udział powierzchni jezior i lasów w ogólnej powierzchni gminy (ryc. 2). W sensie ilościowym, tzn. pod względem intensywności występowania tych zasobów, badana gmina wyróżnia się na tle innych podobnych jednostek.

Podstawowym zasobem przyrodniczym gminy są polodowcowe jeziora rynnowe, do których zalicza się: Powidzkie, Powidzkie Małe, Niedzięgiel (Skorzęcińskie), Budzisławskie oraz Smolnickie. Warto nadmienić, że prawie wszystkie miejscowości gminy mają dostęp do linii brzegowej jezior. Jezioro Powidzkie to największy naturalny akwen Wielkopolski o powierzchni ponad 1 tys. ha (ok. 60% powierzchni jeziora znajduje się w granicach administracyjnych gminy Powidz). Jego maksymalna długość wynosi ponad 11 km, a w najgłębszym miejscu osiąga ponad 46 m. Jezioro Powidzkie znane jest z bardzo dobrego stanu czystości. Według raportu Wojewódzkiego Inspektora Ochrony Środowiska (Raport o stanie... 2016) Jezioro Powidzkie jako jedno z dwóch charakteryzowało się bardzo dobrym stanem ekologicznym. Jest ono także w całości objęte strefą



Ryc. 2. Struktura użytkowania gruntów w gminie Powidz oraz w gminach wybranych do grupy porównawczej

Źródło: opracowane własne na podstawie danych GUS.

<sup>2</sup> Rozumianą jako powszechnie akceptowalne poglądy i postawy względem lokalnych zasobów rozwojowych.



ciszy. Jezioro Powidzkie stanowi najważniejszy element w kreowaniu rozwoju lokalnego. Występują na nim doskonałe warunki do uprawiania różnego rodzaju sportów wodnych, takich jak: żeglarstwo, windsurfing oraz kitesurfing. Kolejnym ważnym zbiornikiem jest jezioro Niedzięgiel o powierzchni 550 ha, którego linia brzegowa stanowi granicę między gminami Powidz i Witkowo. Znajduje się na nim wyspa Znicz, na której można spotkać rzadkie gatunki ptaków. Kolejnym większym jeziorem gminy jest Jezioro Budziszławskie o powierzchni około 140 ha i głębokości do 35 m. Wysoka czystość opisanych zbiorników wodnych, a co za tym idzie – duża przezroczystość stwarza korzystne warunki dla pasjonatów nurkowania. Ze względu na licznie występujące w jeziorach szlachetne gatunki ryb obszar ten stanowi miejsce rozwoju wędkarstwa. W obrębie Jeziora Powidzkiego od kilku lat odbywają się Ogólnopolskie Zawody Spinningowe.

Obok jezior ważnym walorem gminy Powidz są lasy. Ponad 50% powierzchni całej gminy stanowią różnego rodzaju drzewostany (głównie sosny – 80%). Duża ilość lasów wpływa bardzo pozytywnie na jakość powietrza, która może przelożyć się na poprawę funkcjonowania układu oddechowego osób wypoczywających. Na terenach leśnych znajdują się ścieżki rowerowe oraz ścieżki edukacyjne dla pieszych. Podczas leśnych wędrowek można napotkać liczne ptaki leśne, takie jak dudki, wilgi czy sójki. Dodatkowo warto wspomnieć o zasobach leśnych w postaci owoców runa (grzyby, jagody, poziomki). W lasach istnieje bogaty i zróżnicowany stan zwierzyny łownej, występują w nich m.in. dzik, jeleń, sarna, daniel, co umożliwiło stworzenie dwóch obwodów łowieckich – Powidz i Smolniki Powidzkie.

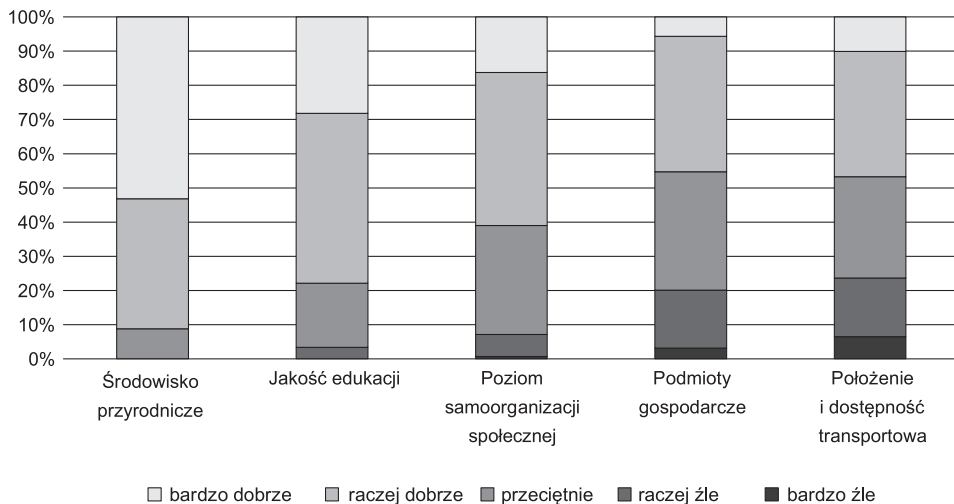
Ważnym elementem oceny zasobów przyrodniczych gminy jako jej potencjału rozwojowego jest subiektywna opinia mieszkańców tworzących wspólnotę samorządową. W ramach wywiadów kwestionariuszowych podjęto próbę zdiagnozowania rangi poszczególnych potencjałów (ryc. 3). Środowisko przyrodnicze zostało bezsprzecznie uznane za główny, strategiczny potencjał rozwoju całej gminy (91% ocen bardzo dobrych i dobrych). Kolejny najwyżej oceniany potencjał (jakość edukacji) zyskał ponad 20% mniej bardzo dobrych i dobrych opinii. Podobne wnioski płyną z analizy jakościowej wynikającej z indywidualnych wywiadów pogłębionych:

„Głównym potencjałem jest Jezioro Powidzkie oraz Wojsko Polskie” (cytat z wywiadu z jednym z sołtysów działających na terenie gminy).

„Największe potencjały rozwojowe gminy to jeziora, świeże powietrze, lasy, które w konsekwencji można wykorzystać turystycznie” (cytat z wywiadu z reprezentantem jednej z organizacji pozarządowych).

„Rozwój gminy powinien opierać się na wykorzystaniu natury, jeziora, czystości, spokoju. Powinno zachęcać się do przyjazdu takich turystów, którzy nie będą ingerować w naturalny krajobraz” (cytat z wywiadu z jednym z liderów społecznych).

Obok niewątpliwych silnych stron środowiska przyrodniczego w gminie Powidz można dostrzec pewne zagrożenia wynikające z procesów zachodzących

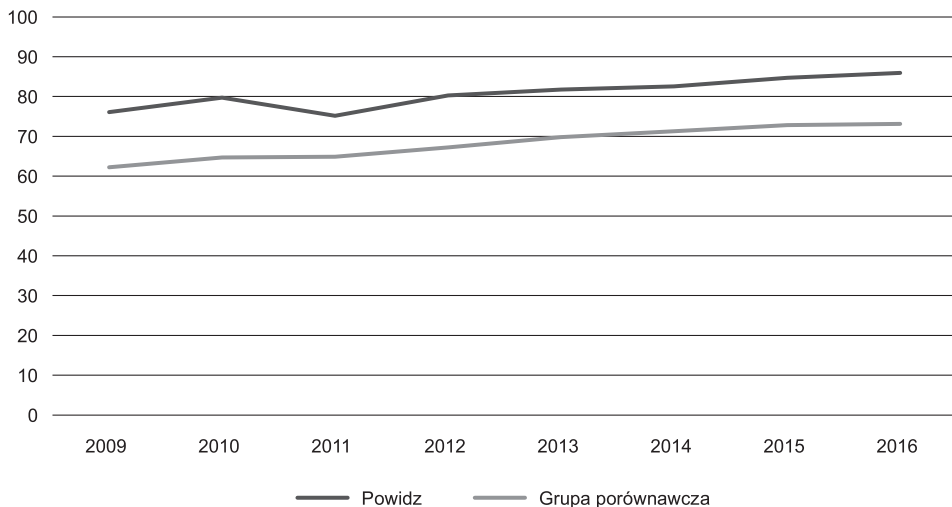


Ryc. 3. Społeczna ocena poszczególnych zasobów rozwojowych gminy Powidz  
Źródło: opracowane własne na podstawie wywiadów kwestionariuszowych z mieszkańcami.

w otoczeniu. Poważnym problemem dla lokalnych jezior oraz związanych z nimi flory i fauny jest eksploatacja węgla brunatnego w zagłębiu konińskim. W miejscowości Ościśłowo znajduje się perspektywiczne złożo węgla brunatnego. Położone jest ono zaledwie 6 km od Jeziora Wilczyńskiego, które jest hydraulicznie połączone m.in. z Jeziorem Powidzkim. Odwadnianie kopalni spowoduje pogłębienie się istniejącego leja depresji, co może doprowadzić do obniżenia się poziomu wód w jeziorach. Wyzwaniem jest również zauważany przez respondentów duży poziom antropopresji na środowisko przyrodnicze związanej z bardzo intensywną aktywnością turystyczną, na domiar złego nieregularnie rozkładającą się w ciągu roku – asymetria sezonu letniego i zimowego oraz w ciągu tygodnia – kumulacje przyjazdów weekendowych.

## Potencjał lokalnej gospodarki

Główną składową procesów rozwojowych w różnych skalach przestrzennych są czynniki związane z aktywnością gospodarczą i budowaniem siły gospodarczej terytorium. Potencjał gospodarczy gminy Powidz (podobnie jak innych jednostek lokalnych) tworzą przede wszystkim lokalne przedsiębiorstwa, które warunkują sytuację na rynku pracy oraz poziom dochodów mieszkańców, co z kolei przekłada się na poziom i jakość życia. W 2016 r. na terenie gminy funkcjonowało nieco ponad 2,3 tys. podmiotów gospodarczych. Na rycinie 4 zestawiono dane pokazujące dynamikę zmian liczby przedsiębiorstw (wartości zrelatywizowane w oparciu o liczbę mieszkańców) w gminie Powidz oraz w gminach grupy porównawczej (średnia) w ostatnich ośmiu latach. Można zauważyć stałą, pozytywną tendencję zachodzącą od 2009 r. (ryc. 4). Drugim wnioskiem jest dość stała, pozytywna relacja między skalą aktywności gospodarczej w gminie Powidz i gminach grupy



Ryc. 4. Dynamika liczby podmiotów gospodarczych w gminie Powidz i gminach grupy porównawczej (średnia)

Źródło: opracowanie własne na podstawie danych GUS.

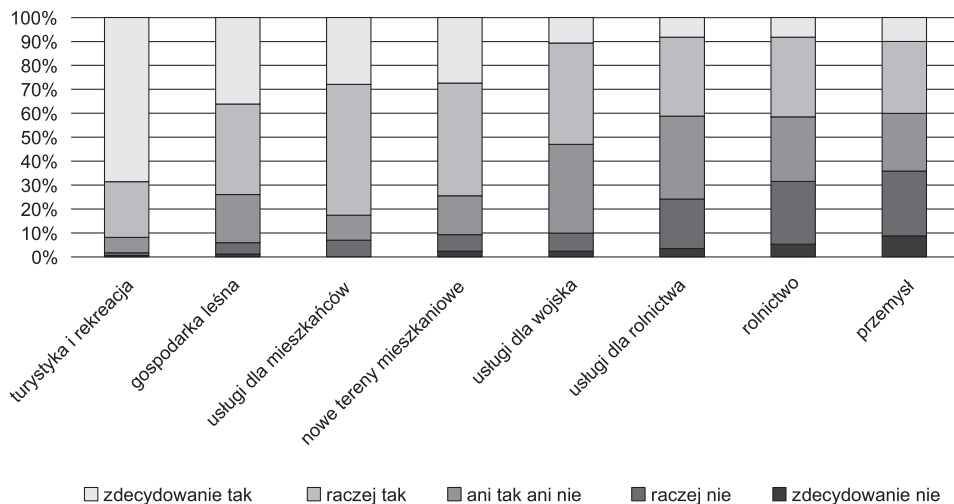
porównawczej – wahała się ona we wspomnianym okresie od 10 (w 2011 r.) do 15 (w 2015 r.) podmiotów na 1000 mieszkańców na korzyść badanej jednostki. Taki stan rzeczy (choć nie mówi wszystkiego o poziomie lokalnej gospodarki) jest niewątpliwie sytuacją korzystną i dobrą bazą do budowania rozwoju lokalnego.

Istotnym czynnikiem opisującym potencjał gospodarczy gminy Powidz jest struktura rodzajowa funkcjonujących na tym obszarze podmiotów (tab. 1). Jej porównanie ze średnią dla gminy grupy porównawczej ukazuje kilka ważnych aspektów. Po pierwsze, znacznie poniżej przeciętnej w gminie Powidz sytuuje się rolnictwo (7% wobec 11% w gminach grupy porównawczej), co ma także związek ze wskazaną wcześniej (ryc. 2) strukturą użytkowania gruntów. Po drugie, jeszcze mniej ważnym sektorem działalności jest przetwórstwo przemysłowe (7% wobec

Tabela 1. Struktura rodzajowa podmiotów gospodarczych w 2016 r. w gminie Powidz i gminach grupy porównawczej (średnia)

Sektor działalności	Gmina Powidz	Śr. dla grupy porównawczej
Rolnictwo	7%	11%
Przetwórstwo przemysłowe	7%	14%
Budownictwo	17%	13%
Handel	14%	19%
Transport	4%	8%
Zakwaterowanie i gastronomia	13%	3%
Usługi	9%	8%
Pozostałe	30%	25%

Źródło: opracowanie własne na podstawie danych GUS.



Ryc. 5. Struktura odpowiedzi na pytanie: w jakim kierunku powinien zmierzać rozwój gminy Powidz?

Źródło: opracowane własne na podstawie wywiadów kwestionariuszowych z mieszkańcami.

14% w gminach grupy porównawczej) – co w kontekście wyraźnej roli zasobów środowiska przyrodniczego należy ocenić jako stan pozytywny. Z drugiej strony wyraźnie ponadprzeciętnie kluczowym sektorem są tradycyjne działalności związane z turystyką, czyli zakwaterowanie i gastronomia (13% wobec 3% w gminach grupy porównawczej). Potwierdza to duży, turystyczny potencjał gminy. Trzeba jednak dodać, że większość bazy noclegowej w gminie Powidz ma charakter okresowy, tzn. dostępna jest głównie w okresie letnim. Taka sytuacja ma miejsce w aż 68% wszystkich dostępnych miejsc noclegowych. Do gminy Powidz większość turystów przybywa właśnie w okresie letnim i są to niestety głównie turyści jedno- lub kilkudniowi. Bazę całoroczną tworzy około 325 miejsc noclegowych. Podobna sytuacja (sezonowość) występuje w odniesieniu do obiektów gastronomicznych. Obiekty tego rodzaju stanowią 80% wszystkich obiektów gastronomicznych.

Rolę potencjału gospodarczego opartego na działalnościach sektora turystyki i rekreacji dostrzegają także wyraźnie mieszkańcy gminy, twierdząc, że powinien to być główny i strategiczny kierunek rozwoju (ryc. 5). Z tak ukierunkowaną polityką rozwoju lokalnego zgodziło się około 92% respondentów (68% w sposób zdecydowany). Kolejne kierunki były już znacznie rzadziej rekomendowane – np. usługi dla mieszkańców przez 83% (28% w sposób zdecydowany), a gospodarka leśna przez 74% (36% w sposób zdecydowany). Również w indywidualnych wywiadach pogłębionych był to najczęściej wskazywany kierunek dalszego rozwoju gospodarczego – wskazało go 95% uczestników badania, argumentując to różnymi powodami:

„Głównym kierunkiem powinna być turystyka. Rozwój powinien się opierać na dogodnych dojazdach do ośrodków wczasowych, ulepsze-

niu małej architektury (ławki, kosze na śmieci, oświetlenie i oznakowanie)” (cytat z wywiadu z jednym z sołtysów).

„Gmina powinna przyciągać każdego rodzaju turystów” (cytat z wywiadu z jednym z liderów społecznych).

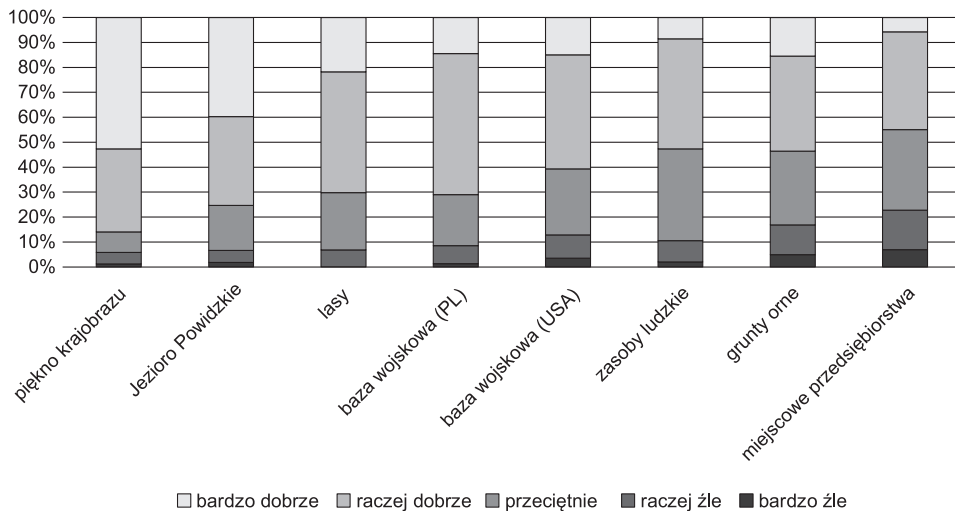
„Rozwój gminy powinien opierać się na turystyce oraz wypracowaniu wspólnej polityki z gminami sąsiednimi dotyczącej użytkowania jeziora” (cytat z wywiadu z jednym z lokalnych przedsiębiorców).

Działalność gospodarcza ma swoje bezpośrednie przełożenie na odczucia społeczne warunkowane dostępem do rynku pracy. Deficyt między podażą a popytem na pracę (określany mianem bezrobocia) ma swój negatywny wymiar rozwojowy poprzez wzmocnienie pasywnych postaw społecznych i obniżanie poziomu i jakości życia. Poziom bezrobocia na terenie gminy Powidz (mierzony stosunkiem liczby bezrobotnych do liczby osób w wieku produkcyjnym) jest dość niski, choć nieco wyższy niż w jednostkach porównawczych – wynosi on około 8% wobec około 6% w grupie gmin porównawczych. Warto jednak dodać, że od 2013 r. jego wartość corocznie, konsekwentnie się zmniejsza (z ponad 14%). Samo zjawisko bezrobocia nie generuje również dużej skali kolejnego, negatywnego zjawiska w postaci zwiększonej aktywności w korzystaniu ze świadczeń środowiskowej pomocy społecznej (co niejednokrotnie wzmacnia pasywne postawy na rynku pracy) – udział osób korzystających z takiej pomocy w liczbie mieszkańców wynosi odpowiednio około 9% (gmina Powidz) i 13% (grupa gmin porównawczych). Pokazuje to, że zwiększona skala zjawiska bezrobocia na terenie gminy Powidz może mieć charakter pozorny i nie jest kwestią wymagającą niezwłocznych, pilnych działań publicznych. Znajduje to potwierdzenie w opiniach respondentów, którzy nie postrzegają skali nierównowagi podaźowej na lokalnym rynku pracy jako istotnej bariery dla rozwoju lokalnego oraz czynnika znacząco wpływającego na obniżenie ich poziomu i warunków życia.

## Potencjał jednostek wojskowych

Względnie niski poziom bezrobocia jest konsekwencją specyfiki lokalnego rynku pracy. Rynek pracy w gminie Powidz jest rynkiem relatywnie bardzo otwartym. Nietypowym zjawiskiem obserwowanym w gminie jest znaczna podaż miejsc pracy – stosunek liczby przyjeżdżających do wyjeżdżających do pracy wynosi w badanej jednostce około 7,5. Jest to wartość wielokrotnie wyższa niż w gminach grupy porównawczej, w których kształtuje się on na poziomie od 0,14 do 0,66. Pokazuje to dużą rolę największego lokalnego pracodawcy, czyli jednostki wojskowej (33 Baza Lotnictwa Transportowego Powidz oraz 3 Skrzydło Lotnictwa Transportowego). Jest to od lat główne miejsce pracy w gminie. Jednostka jest także dużym zasobem rozwojowym w oczach mieszkańców – lepiej oceniane są tylko zasoby środowiska przyrodniczego (ryc. 6).

Powidzka jednostka wojskowa stała się w ostatnich latach główną bazą wojskowego lotnictwa transportowego w Polsce. Stacjonują tu przekazane przez



Ryc. 6. Ocena poszczególnych głównych zasobów rozwojowych gminy  
 Źródło: opracowanie własne na podstawie wywiadów kwestionariuszowych.

Stany Zjednoczone w ramach bilateralnej, partnerskiej umowy o współpracy z Polską – samoloty Lockheed C-130 „Hercules”. Baza w Powidzu stanowi kluczowy element systemu obronnego kraju i należy zakładać, że będzie ona celem strategicznego wsparcia w ramach wzrastających nakładów publicznych na obronność. W Powidzu mieści się także baza wojsk amerykańskich – stacjonuje na tym obszarze około 1 tys. żołnierzy w ramach współpracy wojskowej Polski i USA. Powidzka jednostka pojawia się też w dyskusji publicznej w kontekście ewentualnego wzmocnienia obecności wojsk amerykańskich w Polsce. Jest to jedna z obaw, którą mają mieszkańcy gminy (por. ryc. 6 i różnice ocen obu jednostek). Obawy te wynikają ze zmniejszenia znaczenia polskiej bazy wojskowej, która jest znacznie bardziej zakorzeniona w lokalnym środowisku:

„Baza wojskowa na pewno ma wpływ na rozwój gminy, ale nie wiadomo, co będzie z wojskami amerykańskimi. Istnieje obawa, czy nasze wojsko polskie zostanie w tej bazie, czy zostanie wyparte, gdyż Polacy nie mają już licencji na samoloty (wygasają licencje, co jest niekorzystne). Obawa, że Amerykanie przejmą całą bazę wojskową i nie wiadomo, co stanie się z obecnie pracującymi tam Polakami i ich rodzinami. Gdyby nie było Amerykanów, to może polskie lotnictwo bardziej by się rozwinęło” (cytat z wywiadu z jednym z liderów lokalnych).

Polska baza wojskowa przynosi znacznie większe, bezpośrednie korzyści rozwojowe dla gminy Powidz. W większym stopniu oddziałuje ona na lokalny rynek pracy (co widać w danych dotyczących zatrudnienia i bilansu dojazdów do pracy), generuje dużo większy efekt mnożnikowy w lokalnej gospodarce (poprzez usługi dla mieszkańców-pracowników jednostki wojskowej) i ma co do istoty o wiele



trwalsze zakorzenienie lokalne (poprzez łączenie miejsca pracy z miejscem zamieszkania, które niestety ze względów bezpieczeństwa najczęściej zlokalizowane jest w sąsiednim Witkowie). Jednostka amerykańska jest duża i należy (zdaniem mieszkańców i liderów lokalnych) możliwie w pełni wykorzystać jej potencjał, jednak nie kosztem polskiej jednostki. Sytuacja ta jest także przykładem konfliktu endogenicznych i egzogenicznych czynników rozwoju. Z jednej strony występuje lokalny, zakorzeniony w świadomości mieszkańców potencjał polskiej bazy wojskowej. Z drugiej strony, skutek realizacji strategii obronnej państwa lub szerzej – strategii międzynarodowej koalicji wojskowej – może zająć sytuacja ograniczająca i deprecjonująca zasób lokalny. Gmina Powidz (jako wspólnota samorządowa) ma oczywiście niewielki wpływ na strategiczne decyzje obronne państwa, jest jednak istotnym aktorem odczuwającym ich skutki. Poważnym wyzwaniem w tych okolicznościach staje się potrzeba zakorzenienia i pełnego wykorzystania w procesie rozwoju lokalnego obecności wojsk amerykańskich na terenie badanej gminy.

## Podsumowanie

Wyniki postępowania badawczego potwierdziły podstawową rolę kapitału terytorialnego w kształtowaniu procesów rozwoju społeczno-ekonomicznego gminy Powidz. Dowodzą one, że pełna i obiektywna identyfikacja specyfiki tego kapitału związana z określeniem jego znaczenia dla tworzenia lokalnego środowiska dla działalności gospodarczej i życia mieszkańców wymaga podejścia *Mixed-Methods Research* (Brewer, Hunter 2005, Ivankova i in. 2006, Creswell 2013). Potencjał rozwojowy gminy Powidz zdiagnozowany został przy użyciu właśnie takiego podejścia, z zastosowaniem zróżnicowanego zbioru metod badawczych oraz uwzględnieniem szerokiego katalogu czynników rozwoju lokalnego tworzących specyfikę kapitału terytorialnego. Starano się, z jednej strony, możliwie obiektywnie oceniać istniejące zasoby, a z drugiej – ukazać subiektywne opinie miejscowej społeczności oraz liderów opinii, których wiedza na temat specyfiki zasobów lokalnych i ich wpływu na rozwój jest zawsze największa.

W świetle przeprowadzonych badań ustalono, że najistotniejszym zasobem endogenicznym badanego obszaru jest środowisko przyrodnicze, w tym przede wszystkim jeziora (głównie Jezioro Powidzkie), lasy oraz krajobraz i czyste powietrze. Miejskowe zasoby przyrodnicze mają swój wymiar sportowo-rekreacyjny (nakierowany na zaspokajanie potrzeb mieszkańców) oraz turystyczny (wzmacniający potencjał lokalnej gospodarki opartej na obsłudze zewnętrznych użytkowników) i generują istotną wartość dodaną. Tego rodzaju walory są często wskazywane w diagnozie zasobów rozwoju lokalnego w polskich gminach (zob. np. Szlaska 2007, Kołsut, Dyba 2014), ale ich znaczenie w przypadku badanego obszaru należy uznać za szczególnie istotne. Z pewnością potencjał środowiska przyrodniczego pozostaje podstawowym elementem kapitału terytorialnego gminy Powidz. Jednak jego dalsze efektywne wykorzystanie i wzmacnianie musi uwzględniać kształtowanie powiązań z dwoma pozostałymi potencjałami: gospodarczym i związanym z funkcjonowaniem jednostki wojskowej. W relacjach tych zwraca uwagę potrzeba rozwoju usług turystycznych, których funkcjonowanie

z jednej strony musi odbywać się przy większym jak dotychczas przestrzeganiu zasad zrównoważonego rozwoju, a z drugiej strony powinno być ukierunkowane na budowanie kompleksowości oferty, a nie jej powielanie, co dominuje w znacznym stopniu w obecnym stanie. Na tym tle potencjał jednostki wojskowej należy ocenić jako czynnik „uśpiony” i niewykorzystany w pełni, charakteryzujący się ponadto najmniejszym stopniem powiązania z dwoma wcześniej wskazanymi. Fakt ten ogranicza znaczenie tego potencjału w kształtowaniu kapitału terytorialnego analizowanego obszaru i obniża jego całościową wartość.

Dalsze działania samorządu gminnego w zakresie tworzenia warunków dla rozwoju lokalnego powinny być ukierunkowane na zarządzanie posiadanymi potencjałami w celu ich ochrony, wzrostu efektywności wykorzystania, kompleksownego powiązania zmierzającego do uzyskania wartości dodanej wynikającej z procesów synergii, którymi powinien cechować się kapitał terytorialny gminy Powidz. Pilną potrzebą staje się uporządkowanie aktywności lokalnych podmiotów i mieszkańców związanych z rozwojem usług turystycznych. Strategicznym zadaniem jest jednak przygotowanie i wdrożenie planu działań zmierzającego do pełnego wykorzystania specyficznej nierównowagi obserwowanej na lokalnym rynku pracy. Fakt znacznej koncentracji miejsc pracy na terenie gminy wynikających z funkcjonowania jednostek wojsk polskich i amerykańskich wymaga podjęcia działań zmierzających do zwiększenia dochodów, które obecnie ograniczają się przede wszystkim do tych uzyskiwanych z podatków i opłat lokalnych (dotyczy to jedynie jednostki wojska polskiego, ze względu na korzystanie z ulg podatkowych przez wojska amerykańskie). W tym zakresie za szczególnie istotne uważa należy przedsięwzięcia skierowane do żołnierzy wojsk amerykańskich, którzy są czasowymi rezydentami gminy i w przeciwieństwie do personelu polskiej jednostki przebywają na jej obszarze również w czasie wolnym. Katalog tych przedsięwzięć powinien opierać się na wykorzystaniu i wzmacnianiu dwóch wcześniejszych potencjałów: środowiska przyrodniczego i lokalnej działalności gospodarczej, w kierunku przygotowywania kompleksowej oferty usługowej wychodzącej naprzeciw potrzebom tej grupy użytkowników gminy. Biorąc pod uwagę wielkość garnizonu wojsk amerykańskich, który docelowo będzie większy od liczby ludności Powidza, może to stanowić podstawę do istotnej poprawy dochodów lokalnych przedsiębiorstw i mieszkańców, determinującej trwałą poprawę ich sytuacji ekonomicznej, a w konsekwencji wzrost dochodów gminy.

## Literatura

- Aydalot P. 1976. *Dynamique spatiale et développement inégal*. Economica, Paris.
- Barca F. 2009. *An agenda for a reformed Cohesion Policy. A place-based approach to meeting European Union challenges and expectations*. Independent Report prepared at the request of Danuta Hübner, Commissioner for Regional Policy.
- Bosman J., De Smidt M. 1993. *The geographical formation of international management centres in Europe*. *Urban Studies*, 30: 967–980.
- Brewer J., Hunter A. 2005 *Foundations of Multimethod Research: Synthesizing Styles*. Sage Publications, London.

- Camagni R. 2008. Regional Competitiveness: Towards a Concept of territorial capital. [W:] R. Capello, R. Camagni, B. Chizzolini, U. Fratesi (red.), *Modelling Regional Scenarios for the Enlarged Europe: European Competitiveness and Global Strategies*. Springer Verlag, Berlin, s. 33–48.
- Cambridge Dictionaries Online, 2014. Desk research (<http://dictionary.cambridge.org/dictionary/business-english/desk-research>; dostęp: 20.10.2017).
- Capello R. 2014. *Regional Economics*. Routledge Advanced Texts in Economics and Finance. Routledge Taylor & Francis Group, London–New York.
- Chojnicki Z. 1989. Koncepcja terytorialnego systemu społecznego. *Przegląd Geograficzny*, 60, 3: 491–510.
- Chojnicki Z., Czyż T. 1992. Region–Regionalizacja–Regionalizacja. *Ruch Prawniczy, Ekonomiczny i Socjologiczny*, 54, 2: 1–18.
- Churski P. 2008. Czynniki rozwoju regionalnego i polityka regionalna w Polsce w okresie integracji z Unią Europejską. Wydawnictwo Naukowe UAM, Poznań.
- Churski P., Herodowicz T., Konecka-Szydłowska B., Perdał R. 2017. Współczesne wyzwania przemian czynników rozwoju regionalnego w warunkach podejścia zorientowanego terytorialnie. *Working Papers*, 2, FORSED – projekt badawczy NCN 2015/19/B/HS5/00012 „Nowe wyzwania polityki regionalnej w kształtowaniu czynników rozwoju społeczno-ekonomicznego regionów mniej rozwiniętych” (<http://forsed.amu.edu.pl/wpapers.php>).
- Creswell J.W. 2013. *Projektowanie badań naukowych. Metody jakościowe, ilościowe i mieszane*. Wydawnictwo Uniwersytetu Jagiellońskiego, Kraków.
- Dziwoński K. 1967. Teoria regionu ekonomicznego. *Przegląd Geograficzny*, 39, 1: 33–50.
- Greffe X. 2007. *The Role of the Social Economy i Local Development*. [W:] A. Noya, E. Clarence (red.), *The Social Economy. Building Inclusive Economies*. OECD, Paris, s. 91–117.
- Hartshorne R. 1956. *The Nature of Geography*. Wyd. 5. Association of American Geographers, Lancaster.
- Hartshorne R. 1959. *Perspective on the Nature of Geography*. Chicago.
- Hettner A. 1927. *Die Geographie – ihre Geschichte, ihr Wesen und ihre Methoden*. Breslau.
- How Regions Grow, Organisation for Economic Cooperation and Development*. 2009. Paris.
- Isard W. 1956. *Location and Space-Economy: A General Theory Relating to Industrial Location, Market Areas, Land Use, Trade and Urban Structure*. Cambridge. The MIT Press, Massachusetts.
- Isard W. 1975. *Introduction to Regional Science*. Prentice Hall, New York.
- Ivankova N.V., Creswell J.W., Stick S.L. 2006. Using Mixed-Methods Sequential Explanatory Design: From Theory to Practice. *Field Methods*, 18, 1: 3–20.
- Jewtuchowicz A. 2013. Terytorium i współczesne dylematy jego rozwoju. Wyd. 2. Wydawnictwo Uniwersytetu Łódzkiego, Łódź.
- Jewtuchowicz A. 2016. Terytorium i terytorializacja w europejskiej polityce rozwoju regionalnego. *Studia Prawno-Ekonomiczne*, 98: 221–235.
- Jewtuchowicz A., Pietrzyk I. 2003. Rozwój terytorialny. Teoria a polska rzeczywistość. (Przykład regionu łódzkiego). *Biuletyn KPZK PAN*, 208: 9–29.
- Kołsut B., Dyba W. (red.) 2014. *Czynniki i kierunki rozwoju gminy Lubniewice*. Wydawnictwo Naukowe UAM, Poznań.
- Krugman P. 1991a. Increasing returns and economic geography. *Journal of Political Economy*, 99, 3: 483–499.
- Krugman P. 1991b. *Geography and Trade*. The MIT Press, Cambridge.
- Krugman P. 1995. *Development geography, and economic theory*. Ohlin Lectures. MIT Press, Cambridge–London.
- Kvale S. 2004. *InterViews. Wprowadzenie do jakościowego wywiadu badawczego*. Wyd. Trans Humana, Białystok.
- Leigh N.G., Blakely E.J. 2017. *Planning local economic development: theory and practice*. SAGE Publications, Thousand Oaks.
- Lucas R.E. 1988. On the mechanics of economic development. *Journal of Monetary Economics*, 22, 1: 3–42.
- Mazur S. 2017. *Przyptywy i odpływy decentralizacji*. [W:] J. Woźniak (red.), *Polska regionów – Polska miast, IX Konferencja Krakowska. Biblioteka Małopolskiego Obserwatorium Polityki Rozwoju*, 9. Małopolskie Obserwatorium Rozwoju Regionalnego, Kraków.

- Nowak J.F. 2006. Modernizacja lokalnej administracji publicznej a rozwój lokalny. Prace Habilitacyjne, 25. Wydawnictwo Akademii Ekonomicznej w Poznaniu, Poznań.
- Nazarczuk J.M. 2013. Potencjał rozwojowy a aktywność inwestycyjna województw i podregionów Polski. Wydawnictwo Uniwersytetu Warmińsko-Mazurskiego w Olsztynie, Olsztyn.
- Parysek J.J. 1997. Podstawy gospodarki lokalnej. Wydawnictwo Naukowe UAM, Poznań.
- Pichierrri A. 2002. Concertation and Local Development. *International Journal of Regional Research*, 26, 4: 689–706.
- Pietrzyk I. 1995. Paradygmat rozwoju terytorialnego. [W:] W. Kosiedowski (red.), *Gospodarka przestrzenna i regionalna w trakcie przemian*. Wydawnictwo Uniwersytetu Mikołaja Kopernika, Toruń.
- Pietrzyk I. 2004. Globalizacja, integracja europejska a rozwój regionalny. [W:] A. Jewtuchowicz (red.), *Wiedza, innowacyjność, przedsiębiorczość a rozwój regionalny*. Wydawnictwo Uniwersytetu Łódzkiego, Łódź.
- Pietrzyk I. 2007. *Polityka regionalna Unii Europejskiej i regiony w państwach członkowskich*. Wydawnictwo Naukowe PWN, Warszawa.
- Projekt strategii rozwoju gminy Powidz do 2025 r. 2017. Urząd Gminy w Powidzu, Powidz.
- Przygodzki Z. 2016. Kapitał terytorialny w rozwoju regionów. *Acta Universitatis Lodziensis, Folia Oeconomica*, 2(319): 83–97.
- Regions Matter: Economic Recovery, Innovation and Sustainable Growth. 2009. Organization for Economic Cooperation and Development, Paris.
- Romer P. 1986. Increasing returns and long-run growth. *Journal of Political Economy*, 94, 5: 1002–1037.
- Romer P. 1990. Endogenous technological change. *Journal of Political Economy*, 98, 5, pt II: 71–102.
- Romer P. 1994. The Origins of Endogenous Growth. *The Journal of Economic Perspectives*, 8(1): 3–22.
- Schumpeter J. 1939. *Business Cycles: a theoretical, historical and statistical analysis of the Capitalist process*. McGraw Hill, New York.
- Solow R.M. 1956. A Contribution to the Theory of Economic Growth. *Quarterly Journal of Economics*, 70: 65–94.
- Silverman D. 2008. *Interpretacja danych jakościowych*. PWN, Warszawa.
- Szlaska A. 2007. Strategia rozwoju gminy jako wyznacznik podejścia lokalnej elity politycznej do rozwoju lokalnego. *Studia Regionalne i Lokalne*, 3(29): 90–105.
- Tomala K. 2006. Dyskusja pojęcia „potencjał rozwojowy jednostki samorządu terytorialnego”. *Zeszyty Naukowe Organizacja i Zarządzanie*, 29: 201–214.
- Whittlesey D. 1954. The Regional Concept and the Regional Method. *American Geography: Inventory and Prospect*: 36–37.
- Wong C. 1998. Determining Factors for Local Economic Development: The Perception of Practitioners in the North West and Eastern Regions of the UK. *Regional Studies*, 32, 8: 707–720.
- Wong C. 2006. *Indicators for urban and regional planning. The interplay of policy and methods*. Routledge, London–New York.
- Wróbel A. 1965. Pojęcie regionu ekonomicznego a teoria geografii. *Prace Geograficzne PAN*, 48.

## Development potential of Powidz municipality in the period of progressive endogenization of development processes

**Abstract:** Nowadays, more and more important in local development are the so-called. endogenous factors. The decentralization of power, competence and management means that we can talk about the growing endogenization of development processes, ie the increasing importance of local material and non-material resources. The aim of the article is to present the key development potentials of the Powidz municipality, identified using desk research and social research techniques (questionnaire interviews with local residents and in-depth interviews with local leaders). The study led to the verification of a hypothetical set of factors of local economic development and the identification of three key potentials of the Powidz municipality: (1) potential of the natural environment, (2) potential of the local economy, based on activities related to tourism and recreation, (3) potential of the Polish and American military bases.

**Key words:** local development, local economy, endogenous development, Powidz