

Ewa Woźniak

ewozniak1802@gmail.com

Rola Wałbrzyskiej Specjalnej Strefy Ekonomicznej „Invest-Park” w opinii mieszkańców Wałbrzycha

Abstrakt: Specjalne strefy ekonomiczne (SSE) wywierają wpływ na przestrzeń społeczno-ekonomiczną. Stanowią one narzędzie stymulujące napływ inwestycji do Polski. Utworzenie Wałbrzyskiej Specjalnej Strefy Ekonomicznej „Invest-Park” (WSSE „Invest-Park”) wpłynęło na niwelowanie negatywnych następstw likwidacji i upadku zakładów przemysłowych po okresie transformacji. Strefa przejęła rolę dawnych kopalni wałbrzyskich. Jednakże pojawiły się wątpliwości dotyczące oddziaływania strefy na otaczający podregion. Przede wszystkim pierwotny cel, dla którego powołano strefę, nie został osiągnięty, ponieważ nie zmniejszyło się bezrobocie. Celem badań było określenie funkcjonowania i wpływu WSSE „Invest-Park” na społeczeństwo i gospodarkę podregionu wałbrzyskiego w świetle opinii mieszkańców. Mieszkańcy regionu mieli świadomość, że strefa wpływa na niego pozytywnie. Potrafili dostrzec korzyści wynikające z funkcjonowania strefy i określić oczekiwania względem niej. Według nich najważniejszym działaniem jest tworzenie nowych miejsc pracy oraz wzrost wynagrodzeń pracowników zatrudnionych w firmach. Respondenci, których członkowie rodzin pracują w strefie, mają większą świadomość i wiedzę na temat funkcjonowania WSSE. Mieszkańcy podregionu postrzegają strefę jako szansę na rozwój społeczno-gospodarczy. Warunkiem wykorzystania tej szansy jest właściwa współpraca władz samorządowych z zarządem strefy.

Słowa kluczowe: restrukturyzacja gospodarki, stare regiony przemysłowe, specjalna strefa ekonomiczna, podregion wałbrzyski

Wprowadzenie

W 1989 r. w Polsce zapoczątkowane zostały przemiany ustrojowe, które zmieniły oblicze państwa pod względem politycznym i gospodarczym. W wielu miastach przedsiębiorstwa o przestarzałej technologii, które stanowiły często jedyne zakłady w regionie, stały się nierentowne i popadły w zadłużenie. Skutkiem było załamanie lokalnego rynku pracy (Stryjakiewicz 1999). Podejmowano próby dopasowania struktur społeczno-gospodarczych do zasad polityki rynkowej. Efektywność zmian charakteryzowała się dużym zróżnicowaniem przestrzennym. W niektórych regionach pojawiło się bezrobocie, spadła produkcja i wzrastały

niewykorzystane zasoby produkcyjne. Zjawiska te przyczyniły się do zachwiania struktury gospodarczej licznych regionów w Polsce. Taka sytuacja wystąpiła głównie tam, gdzie rynek pracy opierał się na jednej gałęzi przemysłu.

Do takich obszarów należało Zagłębie Wałbrzyskie¹. W 1996 r. zlikwidowano ostatnią Wałbrzyską Kopalnię Węgla Kamiennego. Przeprowadzenie likwidacji Zagłębia Wałbrzyskiego przez instytucje rządowe oceniane było jako wzorowe, jednak w praktyce było inaczej (Kosmaty 2011). Cechą charakterystyczną procesu był brak właściwej oceny społecznych i gospodarczych konsekwencji likwidacji Zagłębia. Przełomowym momentem, który zdecydował o podjęciu decyzji o likwidacji, było pismo z dnia 20.02.1990 r. przewodniczącego Komisji Górniczej Niezależnego Samorządnego Związku Zawodowego (NSZZ) „Solidarność” Ziemi Wałbrzyskiej do ministra przemysłu. Do października 1990 r. wykonano mnóstwo opracowań, analiz oraz zawarto wiele porozumień, w tym godne podkreślenia porozumienie między rządem a związkami zawodowymi, w którym umieszczono m.in. zapis: „Likwidacja prowadzona będzie równoległe z tworzeniem w Wałbrzychu nowych miejsc pracy” (Kosmaty 2011).

Region wałbrzyski po upadku zakładów związanych z wydobyciem węgla kamiennego zmagał się z wysokim bezrobociem. Wskutek ruchów migracyjnych wynikających z poszukiwania zatrudnienia, ludność Wałbrzycha w okresie ostatnich 20 lat zmniejszyła się. W roku 1991 Wałbrzych zamieszkiwało ponad 141 tys. ludzi. Obecnie liczba mieszkańców miasta wynosi około 119 tys. Według Kosmatego (2011) region Zagłębia Wałbrzyskiego długo będzie odczuwał skutki przeprowadzonej restrukturyzacji górnictwa.

Szansą rozwoju i wyjścia z trudnej sytuacji ekonomicznej w podregionie było powołanie w kwietniu 1997 r. WSSE. Według rozporządzenia ministra gospodarki funkcjonowanie strefy miało doprowadzić do utworzenia nowych miejsc pracy, aktywizacji gospodarczej regionu i złagodzenia skutków restrukturyzacji górnictwa.

Cel, obszar i metoda badań

Celem pracy jest określenie funkcjonowania i wpływu WSSE „Invest-Park” na społeczeństwo i gospodarkę podregionu wałbrzyskiego w świetle opinii mieszkańców tego podregionu. Głównym zadaniem było uzyskanie oceny funkcjonowania WSSE „Invest-Park” przez losowo wybranych mieszkańców podregionu.

Obszarem badań jest podregion wałbrzyski, w skład którego wchodzi następujące powiaty: świdnicki, wałbrzyski, kłodzki, dzierzoniowski i ząbkowicki.

Podstawową metodą badawczą zastosowaną w pracy jest sondaż diagnostyczny (Apanowicz 2003), w którym głównym narzędziem badań jest kwestionariusz ankiety. Badania ankietowe przeprowadzono w dniach 18.06–01.07.2012 r. w Wałbrzychu. Ankieta składała się z siedmiu pytań mających na celu uzyskanie informacji od respondentów na temat:

¹ Jest częścią Dolnośląskiego Zagłębia Węglowego (Kosmaty 2011).

- wpływu WSSE na rozwój miasta,
- korzyści płynących z funkcjonowania WSSE,
- oczekiwań wobec firm zlokalizowanych w WSSE,
- atutów Wałbrzycha pod względem gospodarczym,
- zatrudnienia członków rodziny respondentów w firmach działających w WSSE,
- pochodzenia firm działających w WSSE.

W badaniu wzięło udział 201 respondentów. Populację statystyczną stanowiła ludność w wieku 18–68 lat. Zastosowano środowiskowy typ ankiety, polegający na bezpośrednim kontakcie z mieszkańcami regionu. Respondenci wybierani byli w głównych skupiskach ludności, takich jak centra handlowe, rynek miasta czy węzły komunikacyjne. Wśród ankietowanych większość stanowiły kobiety – 61%. Najlicniejszą grupą wiekową biorącą udział w ankiecie była grupa z przedziału 30–59 lat (49%). Najmniej liczne były osoby powyżej 60 roku życia, których udział wynosił około 14%. Struktura wieku i płci respondentów nie odzwierciedla struktury tych wielkości w Wałbrzychu, mimo że kobiety stanowią większość zarówno w populacji miasta, jak i wśród respondentów. Nadwyżka udziału kobiet w ankiecie wynosiła 22%, natomiast nadwyżka kobiet w Wałbrzychu – około 6%. Ludność w wieku produkcyjnym to 68% mieszkańców podregionu wałbrzyskiego, z kolei respondenci w wieku produkcyjnym – 49%.

Udział osób z wykształceniem średnim był największy i wynosił 48%. Osoby z wykształceniem wyższym stanowiły 28%. Ankietowani pochodzili głównie z Wałbrzycha (76%). Wśród innych miejsc zamieszkania podawano także takie miasta, jak: Boguszów-Gorce, Świebodzice, Jedlina-Zdrój, Szczawno-Zdrój, Świdnica, Stare Bogaczowice.

Specjalne Strefy Ekonomiczne (SSE) w Polsce

W Polsce SSE powstawały na mocy ustawy z dnia 20.10.1994 r. o specjalnych strefach ekonomicznych (Dz.U. z 1994 r., nr 123). Zgodnie z treścią tej ustawy, strefa jest to wyodrębniona i niezamieszkała część terytorium Rzeczypospolitej Polskiej, gdzie działalność gospodarcza może być prowadzona na preferencyjnych zasadach. W Polsce funkcjonuje 14 specjalnych stref ekonomicznych: kamiennogórska, katowicka, kostrzyńsko-słubicka, krakowska, legnicka, łódzka, mielecka, pomorska, śląska, starachowicka, suwalska, tarnobrzaska, wałbrzyska oraz warmińsko-mazurska (tab. 1).

Analizując regiony, w których funkcjonują SSE, można wyodrębnić charakterystyczne grupy stref ze względu na cel, dla którego realizacji zostały powołane (strefy najczęściej są narzędziem restrukturyzacji starych okręgów przemysłowych – Rydz 2004):

- restrukturyzacja przemysłu wydobywczego węgla kamiennego i związanego z nim przemysłu ciężkiego (Katowicka i Wałbrzyska SSE),
- restrukturyzacja przemysłu wydobywczego miedzi (Legnicka SSE),
- dywersyfikacja struktury gospodarczej regionu – monokultura przemysłu związanego z wydobywaniem i przetwórstwem siarki (Tarnobrzaska SSE),

Tabela 1. Rozmieszczenie specjalnych stref ekonomicznych w Polsce (2012)

Lp.	Strefa/województwo	Lokalizacja strefy – miasto	Branże wiodące
1	<i>Kamiennogórska</i> dolnośląskie, wielkopolskie	Jawor, Jelenia Góra, Kamienna Góra, Lubań, Ostrów Wielkopolski, Piechowice, Zgorzelec	usługi związane z działalnością wydawniczą, motoryzacja
2	<i>Katowicka</i> śląskie, małopolskie, opolskie	Bielsko-Biała, Bieruń, Częstochowa, Dąbrowa Górnicza, Gliwice, Jastrzębie-Zdrój, Katowice, Kędzierzyn-Koźle, Knurów, Lubliniec, Orzesze, Rybnik, Siemianowice Śląskie, Sławków, Sosnowiec, Tychy, Zabrze, Zawiercie, Żory, Bytom, Racibórz	motoryzacja, wyroby z pozostałych mineralnych surowców niemetalicznych
3	<i>Kostrzyńsko-Słubicka</i> lubuskie, zachodniopomorskie, wielkopolskie	Białogard, Gorzów Wielkopolski, Gubin, Kostrzyn nad Odrą, Nowa Sól, Poznań, Zielona Góra	drzewna, motoryzacja
4	<i>Krakowska</i> małopolskie, podkarpackie	Bochnia, Bukowno, Kraków, Krosno, Limanowa, Nowy Sącz, Oświęcim, Tarnów	usługi związane z działalnością wydawniczą, motoryzacja
5	<i>Legnicka</i> dolnośląskie	Chojnów, Głogów, Legnica, Lubin, Złotoryja	motoryzacja, wyroby metalowe
6	<i>Łódzka</i> łódzkie, wielkopolskie, mazowieckie	Bełchatów, Koło, Konstantynów Łódzki, Kutno, Łęczyca, Łowicz, Łódź, Ozorków, Piotrków Trybunalski, Płock, Pruszków, Raciąż, Radomsko, Rawa Mazowiecka, Sieradz, Skierniewice, Tomaszów Mazowiecki, Turek, Warszawa, Zduńska Wola, Zgierz, Żyrardów	wyroby z pozostałych mineralnych surowców niemetalicznych, wyroby metalowe
7	<i>Mielecka</i> podkarpackie, małopolskie, lubelskie, zachodniopomorskie	Dębica, Gorlice, Jarosław, Krosno, Leżajsk, Lubaczów, Lubartów, Lublin, Mielec, Radzyń Podlaski, Rzeszów, Sanok, Szczecin, Zamość	drzewna, meblarska
8	<i>Pomorska</i> pomorskie, kujawsko-pomorskie, zachodniopomorskie	Bydgoszcz, Gdańsk, Gdynia, Grudziądz, Kwidzyna, Malbork, Piła, Rypin, Stargard Szczeciński, Starogard Gdański, Tczew, Toruń	elektroniczna, papiernicza
9	<i>Słupska</i> pomorskie, zachodniopomorskie, wielkopolskie	Koszalin, Słupsk, Szczecinek, Wałcz, Ustka	wyroby z drewna, usługi magazynowania i wspomagające transport
10	<i>Starachowicka</i> świętokrzyskie, mazowieckie, opolskie, łódzkie, lubelskie	Kielce, Ostrowiec Świętokrzyski, Puławy, Skarżysko-Kamienna, Starachowice	wyroby chemiczne, wyroby z pozostałych mineralnych surowców niemetalicznych
11	<i>Suwalska</i> podlaskie, warmińsko-mazurskie, mazowieckie	Białystok, Elk, Grajewo, Suwałki	wyroby z drewna, wyroby z pozostałych mineralnych surowców niemetalicznych
12	<i>Tarnobrzaska</i> podkarpackie, mazowieckie, świętokrzyskie, lubelskie, dolnośląskie	Jaśło, Kraśnik, Pionki, Przemyśl, Przeworsk, Radom, Siedlce, Stalowa Wola, Tarnobrzeg, Tomaszów Lubelski, Łuków	wyroby elektroniczne i optyczne
13	<i>Wałbrzyska</i> Dolnośląskie, opolskie, wielkopolskie, lubuskie	Bielawa, Bolesławiec, Dzierżoniów, Kalisz, Kłodzko, Kudowa-Zdrój, Leszno, Nowa Ruda, Oleśnica, Oława, Opole, Piława Górna, Świdnica, Świebodzice, Wałbrzych, Wrocław	motoryzacja, spożywcza
14	<i>Warmińsko-Mazurska</i> warmińsko-mazurskie, mazowieckie	Bartoszyce, Ciechanów, Elbląg, Iława, Lidzbark Warmiński, Mława, Mrągowo, Nowe Miasto Lubawskie, Olsztyn, Ostrołęka, Ostróda	wyroby z gumy i tworzyw sztucznych, wyroby elektroniczne i optyczne

Źródło: Informacja o realizacji ustawy o specjalnych strefach ekonomicznych.

- ograniczenie wysokiego bezrobocia strukturalnego (Kamiennogórska SSE, Częstochowska SSE, Tczewska SSE),
- restrukturyzacja Wytwórni Sprzętu Komunikacyjnego PZL Mielec (Mielecka SSE),
- restrukturyzacja przemysłu lekkiego (Łódzka SSE),
- restrukturyzacja Staropolskiego Okręgu Przemysłowego (Starachowicka SSE),
- aktywizowanie rozwoju gospodarczego regionów o niskim poziomie rozwoju gospodarczego (Słupska SSE, Suwalska SSE, Warmińsko-Mazurska SSE),
- wykorzystanie przygranicznego położenia (Kostrzyńsko-Słubicka SSE, Suwalska SSE),
- zagospodarowanie zaplecza naukowo-badawczego (Krakowski Park Technologiczny, Technopark Modlin).

Zgodnie z opinią Pilarskiej (2008) stopniowe dostosowywanie zasad funkcjonowania SSE do standardów Unii Europejskiej przyczyniło się do znacznego przekształcenia tego instrumentu polityki ekonomicznej. W pierwotnym założeniu miały one służyć wspieraniu regionów, które zmagaly się z problemem bezrobocia. Obecnie SSE w Polsce stały się narzędziem pomocy publicznej dla inwestorów oraz bodźcem skłaniającym zagraniczne przedsiębiorstwa do inwestowania na ich terenie.

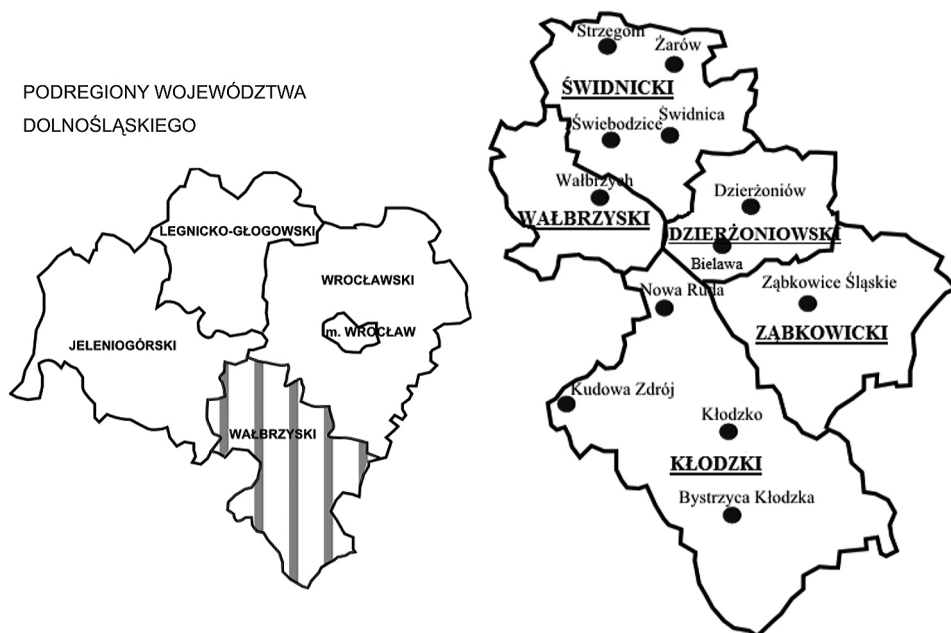
Wałbrzyska Specjalna Strefa Ekonomiczna „Invest-Park”

Ustanowienie WSSE „Invest-Park” nastąpiło zgodnie z Rozporządzeniem Rady Ministrów w sprawie ustanowienia WSSE (Dz.U. 1997 nr 46, poz. 290 ze zm.). Zgodnie z założeniami pierwotnego planu rozwoju strefy, wprowadzonego rozporządzeniem Ministra Gospodarki z dnia 2.12.1997 r. (Dz.U. 2009 nr 158, poz. 1253) w sprawie ustalenia planu rozwoju WSSE „Invest-Park”, funkcjonowanie strefy miało doprowadzić do:

- utworzenia nowych miejsc pracy,
- aktywizacji gospodarczej regionu zgodnie z zasadami zrównoważonego rozwoju,
- złagodzenia społecznych i ekonomicznych skutków restrukturyzacji górnictwa,
- zagospodarowania infrastruktury technicznej i rozwoju funkcjonujących przedsiębiorstw.

W podregionie wałbrzyskim działa 13 podstref WSSE (ryc. 1). Najwięcej podstref znajduje się w powiatach świdnickim i kłodzkim (po 4). Podregion wałbrzyski położony jest w najbardziej wysuniętej południowej części województwa dolnośląskiego. Badany obszar należy do regionu południowo-zachodniego (NTS 1) i województwa dolnośląskiego (NTS 2).

Matykowski i Siwek (2008) określili proces rozrastania się podstref w ramach danej strefy mianem „pączkowania”. Można wyróżnić następujące okresy rozprzestrzeniania się WSSE „Invest-Park” (www.invest-park.com.pl):



Ryc. 1. Lokalizacja podstref WSSE w podregionie wałbrzyskim

Źródło: opracowanie własne na podstawie GUS i www.invest-park.com.pl.

1. 1997–2000 – podstrefy powstały w bliskiej odległości od siedziby strefy i w granicach województwa. Tworzone były w miejscowościach mających problemy z bezrobociem. Istniały wówczas cztery podstrefy: Wałbrzych, Dzierżonów, Nowa Ruda i Kłodzko. Obejmowały łącznie 256 ha.
2. 2001–2006 – nastąpiło dostosowywanie prawa polskiego do warunków UE. W WSSE powstały nowe podstrefy, m.in. w: Jelczu-Laskowicach, Żarowie

Tabela 2. Wybrane dane o podstrefach WSSE

Podstrefy	Liczba podstref (stan na 1.01.2014)	Rok powstania pierwszej podstrefy	Powierzchnia (ha) (stan na 1.01.2014)	Liczba inwestorów (stan na 1.01.2014)	Liczba utworzonych miejsc pracy	
					2011 r.	2014 r.
podregion wałbrzyski	13	1997	754,05	78	14 386	15 517
reszta województwa dolnośląskiego	12	2001	775,09	55	13 722	14 603
województwo wielkopolskie	8	2005	182,11	17	1 440	3 946
województwo opolskie	7	2002	465,02	20	1 731	2 569
województwo lubuskie	1	2004	36,6	0	0	0

Źródło: opracowanie własne na podstawie danych WSSE „Invest-Park”



Ryc. 2. Lokalizacja podstref WSSE w województwie dolnośląskim
Źródło: opracowanie własne na podstawie danych WSSE

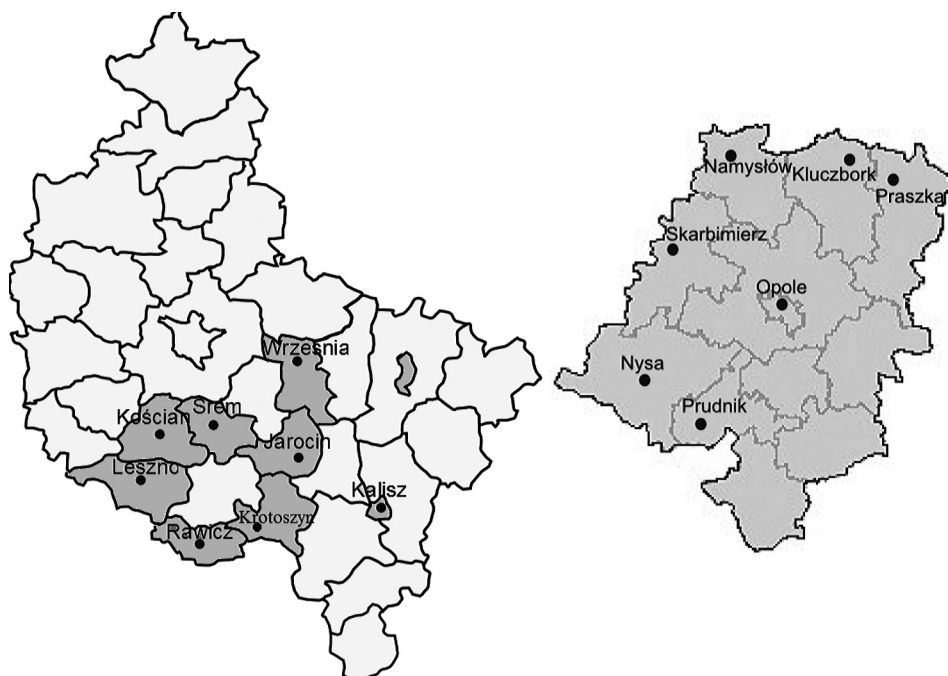
(2001 r.), Nysie (2002 r.), Kudowie-Zdroju (2003 r.), Świdnicy, Wrocławiu, Oławie (2004 r.), Strzelinie, Brzegu Dolnym i Krotoszynie (2005 r.), Strzegomiu i Skarbimierzu (2006 r.).

3. 2007–2009 – istniały 32 podstrefy działające w ramach WSSE. Zlokalizowane były na terenach czterech województw. Łącznie zajmowały obszar 1545 ha. Zacierają się pierwotne cele powołania WSSE. Niektóre podstrefy powstały w miejscowościach o dobrej sytuacji społeczno-gospodarczej.
4. 2010–2012 – WSSE ma 41 podstref zajmujących powierzchnię 2212 ha. Głównym celem jest zatrzymanie lub pozyskanie inwestora. Strefa oferuje nowe tereny w dobrych warunkach lokalizacyjnych.

Według danych Ministerstwa Gospodarki w 2013 r. w ramach WSSE działało 41 podstref, zajmujących powierzchnię 2212 ha (tab. 2). 25 podstref zlokalizowanych jest na terenie województwa dolnośląskiego (ryc. 2), 7 znajduje się w województwie opolskim (ryc. 3), 1 w województwie lubuskim oraz 8 w województwie wielkopolskim (ryc. 3).

Początkowo podstrefy WSSE znajdowały się tylko w granicach województwa dolnośląskiego. Największa powierzchnia zajmowana przez podstrefy, liczba inwestorów oraz miejsc pracy występuje w województwie dolnośląskim (tab. 2). W podregionie wałbrzyskim już w 1997 r. powstały pierwsze podstrefy. Głównym celem ich utworzenia było zmniejszenie bezrobocia na obszarach o trudnej sytuacji społeczno-gospodarczej. W późniejszych latach nastąpiło zatarcie się pierwotnych celów powołania WSSE, ponieważ niektóre podstrefy powstały w regionach o dobrej sytuacji społeczno-ekonomicznej, np. podstrefy w województwie wielkopolskim. Jednakże podregion wałbrzyski wyróżnia się największą liczbą inwestorów oraz wysokim zatrudnieniem w porównaniu z pozostałym obszarem zajmowanym przez podstrefy.

Na podstawie danych pochodzących z WSSE „Invest-Park” można stwierdzić, że w pierwszym kwartale 2014 r. podstrefy stworzyły razem 36 635 miejsc pracy, w tym 15 517 miejsc w podregionie wałbrzyskim. Od 2011 r. liczba miejsc pracy zwiększyła się o 5356. Największą liczbę miejsc pracy generowała podstrefa Wał-



Ryc. 3. Lokalizacja podstref w województwie wielkopolskim (po lewej) i opolskim (po prawej)

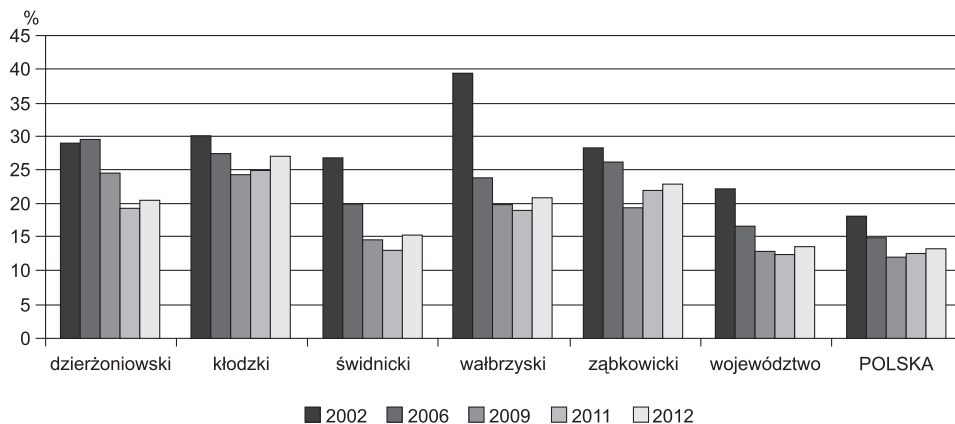
Źródło: opracowanie własne na podstawie danych WSSE.

brzych, w liczbie 6786. Najmniejsze zatrudnienie cechowało podstrefę w Ząbkowicach Śląskich oraz w Bielawie, gdzie w 2014 r. pracowało w każdej z nich po 20 osób. W dwóch podstrefach, zlokalizowanych w Bystrzycy Kłodzkiej i Piławie Górnej, nie było zatrudnionych. Największy wzrost zatrudnienia od 2011 r. cechuje województwo wielkopolskie, gdzie utworzono ponad 2506 dodatkowych miejsc pracy.

Sektor przemysłowy zaczął rozwijać się w powiecie wałbrzyskim od 2006 r. Na początku istnienia Wałbrzyskiej SSE nie zmieniła się sytuacja gospodarcza w regionie. Dopiero od 2006 r. uwidoczniły się zmiany, których skutkiem był m.in. spadek bezrobocia (ryc. 4).

W wielu przypadkach rozwój sektora przemysłowego nie wiązał się z obecnością specjalnej strefy ekonomicznej. W niektórych powiatach (jak dzierzoniowski i kłodzki), pomimo istnienia WSSE, zatrudnienie w przemyśle i budownictwie wyraźnie się zmniejszyło. Według Smętkowskiego (2008) może to wskazywać na to, że strefy mają większe znaczenie jako narzędzie restrukturyzacji przemysłu, a nie narzędzie rozwoju działalności przemysłowej w nowych lokalizacjach, w których wcześniej nie było tradycji przemysłowych.

WSSE skupiła na swoim obszarze 154 inwestorów (stan na 23.07.2012 r.). Najwięcej inwestorów zlokalizowało swoją działalność w podstrefie Wałbrzych. Z analizy raportu Rady Ministrów o SSE z 2012 r. wynika, że w WSSE wiodące



Ryc. 4. Stopa bezrobocia w powiatach podregionu wałbrzyskiego (%) na tle Polski
Źródło: opracowanie własne na podstawie danych GUS.

były branże motoryzacyjna i spożywcza. W strefie dominowały inwestycje japońskie, z udziałem wynoszącym 30%. Firmy japońskie zainwestowały tu ponad 3,9 mld zł, z czego 2,1 mld zł przypadło na inwestycje Toyoty Motors Manufacturing, która produkuje skrzynie biegów i silniki benzynowe. Do strefy tej napłynęło 76% wartości kapitału japońskiego zainwestowanego na terenie wszystkich stref w Polsce. Strefa wałbrzyska wyróżniała się na tle innych stref w Polsce także pod względem inwestycji pochodzących z USA. Wynosiły one 1,6 mld zł i stanowiły 12% nakładów inwestycyjnych w tej strefie. Inwestorzy prowadzący działalność na terenie Wałbrzyskiej SSE reprezentowali głównie branże: motoryzacyjną, sprzętu gospodarstwa domowego, elektrotechniczną, spożywcza, maszynową, metalową, budowlaną, tworzyw sztucznych. 35% inwestycji na terenie WSSE lokowanych było przez przedsiębiorstwa polskie.

Wpływ WSSE na sytuację społeczno-gospodarczą podregionu wałbrzyskiego zależy od ilości podstref i ich efektywnego działania. Związane jest to ze zdolnością przedsiębiorców do tworzenia nowych miejsc pracy. W powiecie kłodzkim występują cztery podstrefy, jednakże nie dają one efektów, które miałyby wpływ na gospodarkę obszaru. Zatrudniają zbyt małą liczbę osób (1797 zatrudnionych). Czynnikiem hamującym rozwój gospodarczy jest naturalne ograniczenie związane ze specyfiką terenu górskiego, a także zły stan i niska gęstość dróg. Pod tym względem teren ten nie jest atrakcyjny dla przedsiębiorców.

Kiedy podstrefa wałbrzyska zaczęła dynamicznie się rozwijać, zaobserwowano spadek bezrobocia. Jednakże spadek ten nie był związany wyłącznie ze zwiększaniem się liczby miejsc pracy w podstrefach. Równocześnie zaczęły pojawiać się supermarkety, zwłaszcza na obrzeżach miast, które też oferowały nowe miejsca pracy. Co więcej, następował odpływ ludności w wieku produkcyjnym (Maciejewska 2012).

Mimo że podstrefy w powiecie wałbrzyskim i świdnickim generują największą liczbę miejsc pracy (w stosunku do podstref w pozostałych powiatach), to liczba bezrobotnych jest wciąż wysoka. W powiecie wałbrzyskim w 2012 r. zarejestro-

Tabela 3. Liczba ludności, liczba pracujących oraz stopa bezrobocia w powiatach podregionu wałbrzyskiego

Jednostka administracyjna	2002	2004	2006	2008	2010	2012
powiat dzierżoniowski						
liczba ludności	106 479	105 653	104 617	103 880	106 174	105 284
liczba pracujących	17 208	15 675	14 892	16 102	16 083	15 644
stopa bezrobocia (%)	29,1	31,7	29,5	21,1	22,3	20,5
powiat kłodzki						
liczba ludności	170 208	167 995	166 036	164 434	167 697	165 948
liczba pracujących	27 984	25 876	26 372	26 026	25 883	24 255
stopa bezrobocia (%)	30,0	32,9	27,5	21,6	24,7	27,1
powiat wałbrzyski						
liczba ludności	59 739	186 708	183 689	180 776	180 209	177 604
liczba pracujących	5 873	36 543	37 092	39 750	36 026	34 832
stopa bezrobocia (%)	39,3	29,1	23,8	15,1	19,1	20,9
powiat świdnicki						
liczba ludności	161 763	160 856	160 230	159 396	162 386	161 737
liczba pracujących	28 798	28 982	30 119	33 464	33 323	33 349
stopa bezrobocia (%)	26,8	26,2	20,0	11,9	13,8	15,3
powiat ząbkowicki						
liczba ludności	70 406	69 867	69 104	68 732	69 140	68 334
liczba pracujących	10 301	9 908	9 942	10 416	10 303	10 177
stopa bezrobocia (%)	28,1	29,9	26,1	17,3	22,7	22,8
podregion wałbrzyski						
liczba ludności	698 319	691 079	683 676	677 218	685 606	678 907
liczba pracujących	119 212	116 984	118 417	125 758	121 618	118 257
stopa bezrobocia (%)	29,2	29,8	24,9	17,0	20,0	21,1

Źródło: opracowanie własne na podstawie GUS

wano około 12,5 tys. bezrobotnych, natomiast w powiecie świdnickim 8,9 tys. Należy zaznaczyć, że we wszystkich powiatach rok 2002 był okresem największego wskaźnika bezrobocia (tab. 3). Po 2006 r. w całym podregionie zaczęła zmieniać się sytuacja społeczno-gospodarcza, czego efektem był spadek bezrobocia. Jednakże w roku 2012 stopa bezrobocia w podregionie zwiększyła się o 1,1%. Jedynie w powiecie dzierżoniowskim w 2012 r. wskaźnik ten zmniejszył się o niecałe 2%. Największa liczba pracujących występuje w powiatach wałbrzyskim i świdnickim, w których zatrudnienie znalazło po 33 tys. osób. We wszystkich powiatach odnotowano w ostatnich latach spadek liczby ludności, co związane jest z odpiływem ludności do większych miast oraz ujemnym przyrostem naturalnym.

Analizując udział pracujących w WSSE w ogólnej liczbie zatrudnionych w danym powiecie, można stwierdzić, że największy udział osób pracujących w WSSE był w powiecie wałbrzyskim, gdzie 17% znalazło zatrudnienie w strefie (tab. 4). W powiatach dzierżoniowskim i świdnickim udział pracujących w strefie wynosił około 11%. Najmniejszy udział cechuje powiat ząbkowicki.

Tabela 4. Udział osób pracujących w WSSE w stosunku do ogólnej liczby pracujących w danym powiecie w 2011 r.

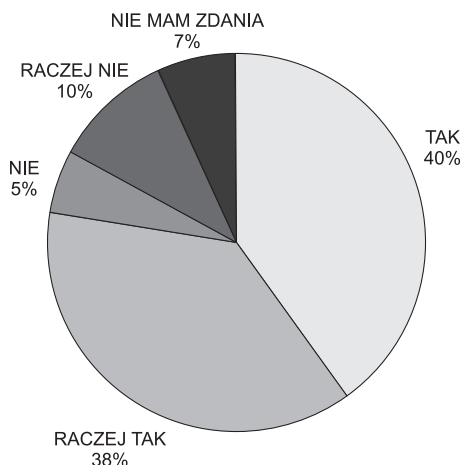
Powiat	Liczba pracujących w strefie	Liczba pracujących ogółem	Udział pracujących w strefie w ogólnej liczbie pracujących (%)
dzierżoniowski	2068	18 161	11,4
kłodzki	1731	29 894	5,8
świdnicki	4254	38 358	11,1
wałbrzyski	6304	36 981	17,0
ząbkowicki	29	14 078	0,2

Źródło: opracowanie własne na podstawie GUS i WSSE

Opinia społeczeństwa o WSSE

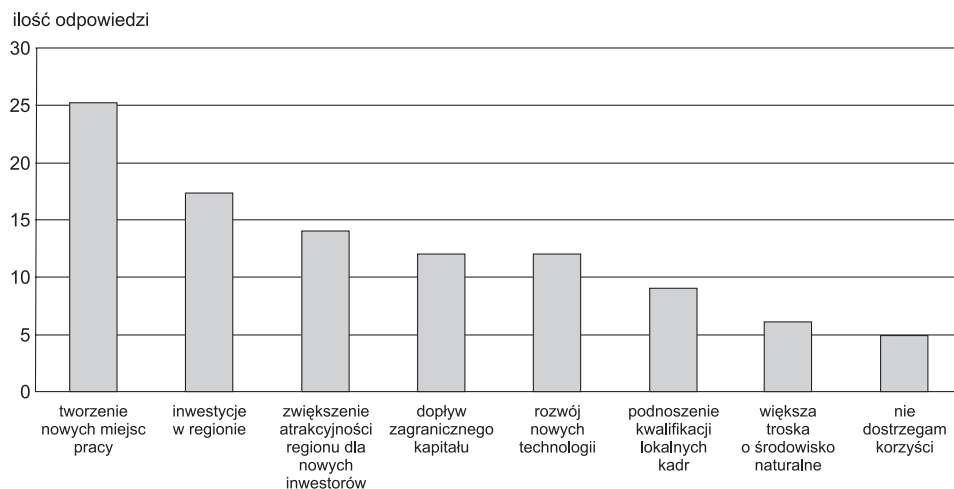
Z przeprowadzonych badań wynika, że zdecydowana większość ankietowanych (78%) uważa, iż strefa ma pozytywny wpływ na rozwój Wałbrzycha. Funkcjonowanie SSE zakłada ułatwienia dla inwestorów, co powinno przekładać się na wzrost dochodów, obrotów finansowych przedsiębiorców oraz korzyści dla regionu, w którym funkcjonuje specjalna strefa ekonomiczna. Współpraca z lokalnymi przedsiębiorcami oraz korzystanie z siły roboczej regionu z założenia ma wspierać rozwój gospodarczy. 15% respondentów uważa, że strefa nie wpływa na rozwój regionu, w którym mieszkają (ryc. 5). W tej sytuacji należałoby zastanowić się, w jaki sposób uświadamiać społeczeństwu korzyści, jakie wynikają z funkcjonowania SSE i nowych inwestycji w regionie. Jest to zadanie dla rządu, samorządów, specjalnych stref ekonomicznych oraz samych inwestorów.

Respondenci proszeni byli o zaznaczenie trzech korzyści z funkcjonowania WSSE. Tworzenie nowych miejsc pracy to najczęściej (w 25% odpowiedzi) typowana korzyść płynąca z funkcjonowania SSE w podregionie (ryc. 6). Na ogół



Ryc. 5. Odpowiedzi ankietowanych na pytanie: „Czy specjalna strefa ekonomiczna wpływa na rozwój Wałbrzycha?”

Źródło: opracowanie własne na podstawie wyników badań ankietowych.



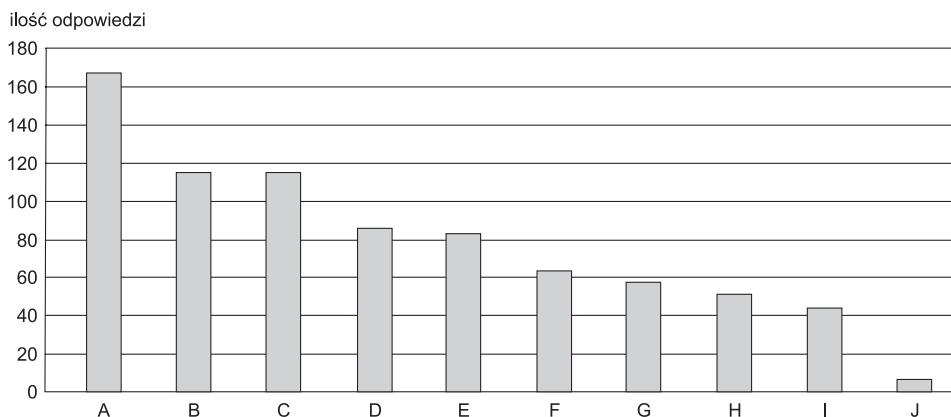
Ryc. 6. Korzyści płynące z funkcjonowania Wałbrzyskiej SSE „Invest-Park” w opinii respondentów

Źródło: opracowanie własne na podstawie wyników badań ankietowych.

wskazywały ją osoby w wieku produkcyjnym. Kolejnymi korzyściami są inwestycje w regionie (17%) oraz zwiększenie atrakcyjności regionu dla nowych inwestorów (14%). Na korzyści z funkcjonowania SSE dwukrotnie częściej wskazują osoby z wykształceniem wyższym niż z wykształceniem podstawowym lub zawodowym. Są to zazwyczaj osoby posiadające relatywnie wyższy dochód, stąd też wyraźne zróżnicowanie odpowiedzi. Działalność firm w SSE zdaniem respondentów w niewielkim stopniu przekłada się na troskę o środowisko naturalne czy podnoszenie kwalifikacji lokalnych kadr. Tylko 5% ankietowanych nie dostrzega żadnych korzyści z funkcjonowania WSSE. Może to świadczyć o tym, że korzyści te definiowane są względami osobistymi. W początkowych latach działalności stref tworzenie nowych miejsc pracy miało priorytetowe znaczenie. Natomiast obecnie z punktu widzenia interesów mieszkańców regionu wałbrzyskiego ważniejszy powinien być dostęp do nowych technologii.

Największe oczekiwania mieszkańców wobec firm działających na terenie podstrefy wałbrzyskiej dotyczą tworzenia nowych miejsc pracy oraz podniesienia płac dla pracowników (ryc. 7). Odpowiedzi respondentów z podregionu wałbrzyskiego świadczą o wiedzy na temat stref ekonomicznych. Przychylnie odnoszą się oni do inwestycji zagranicznych. Chcą, aby region stał się atrakcyjny i przyciągał inwestorów. Wydaje się, że mieszkańcy mają poczucie wpływu na miejsce, w którym żyją. Dialog przedsiębiorców ze społecznością lokalną jest bardzo ważnym elementem. Obok oczywistych dóbr, takich jak zapewnienie miejsca pracy czy godziwych zarobków, miejscowa ludność oczekuje wielu działań niematerialnych, takich jak wspieranie programów kształcenia poprzez staże i praktyki.

W pytaniu 4 ankietowani mieli wskazać w skali od 1 do 7, co ich zdaniem jest atutem podregionu wałbrzyskiego pod względem gospodarczym. Jako najważniejszy atut najczęściej wskazywano położenie geograficzne, walory krajobrazowe

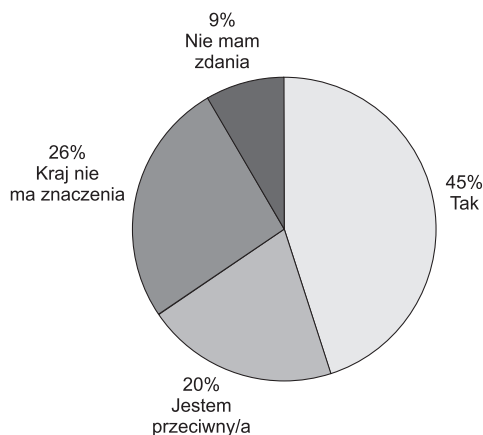


Ryc. 7. Oczekiwania respondentów względem firm zlokalizowanych na terenie WSSE
Źródło: opracowanie własne na podstawie wyników badań ankietowych.

i przyrodnicze oraz możliwości turystyczne. Mieszkańcy mają wiedzę i poczucie wartości regionu, w którym mieszkają. Wybitne walory krajobrazowe terenu oraz wielka liczba zgromadzonych tu interesujących obiektów przyrodniczych i historycznych sprawiają, że jest to jeden z najatrakcyjniejszych i najchętniej odwiedzanych regionów turystycznych. Warto zauważyć, że wśród najważniejszych atutów znajduje się także posiadanie strefy na obszarze zamieszkania. Świadczy to o wysokiej świadomości dotyczącej działania strefy i jej korzystnego oddziaływania. Według respondentów atutem podregionu nie jest aktywność obywatelska oraz dostępność komunikacyjna. Ankietowani uważają, że powinna istnieć grupa osób, która reprezentowałaby ich zdanie i współpracowała z lokalnymi przedsiębiorstwami funkcjonującymi poza strefą. Kolejnym elementem nie będącym atutem miasta była dostępność komunikacyjna. Wałbrzych połączony jest z Wrocławiem drogą krajową nr 35. W strategii rozwoju województwa dolnośląskiego droga ta, łącząca dwa największe ośrodki miejskie na Dolnym Śląsku, należy do najmniejbezpieczniejszych w województwie. Można stwierdzić, że takie połączenie ze stolicą województwa utrudnia wzajemny przepływ ludzi i towarów.

Ponad 45% ankietowanych osób uważa, że większość inwestorów w strefie powinny stanowić firmy zagraniczne. Nowe inwestycje to konieczność rzetelnego i bieżącego komunikowania się ze wszystkimi grupami interesu, które mogą mieć wpływ na ich realizację. Dla 26% ankietowanych kraj pochodzenia inwestora nie ma znaczenia (ryc. 8). Niecałe 20% uważa, że w strefie powinien rozwijać się lokalny rynek. Inwestycje zagraniczne budzą sprzeciw głównie tych osób, które rzadko mają bezpośredni związek z działalnością firm na polskim rynku. Mowa tu przede wszystkim o osobach, które opuściły już rynek pracy, oraz rolnikach. Osoby dysponujące większą wiedzą na temat funkcjonowania przedsiębiorstw są nie tylko znacznie częściej przychylnie inwestycjom zagranicznym wewnątrz SSE, ale częściej też wymieniają korzyści płynące z działalności tych stref.

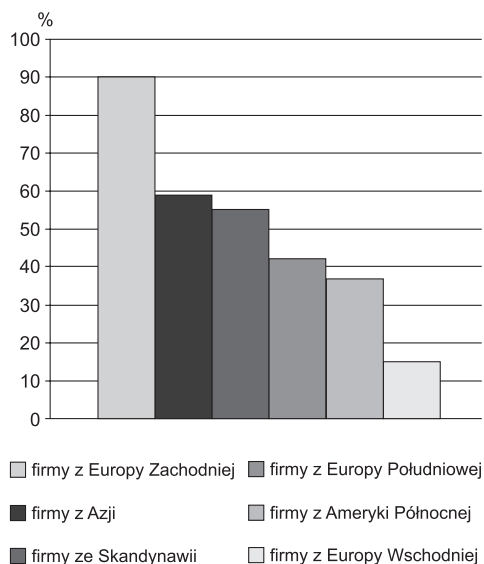
Raport KPMG (2011) wskazuje, że polskie firmy lokujące się w strefach to najczęściej kooperanci i dostawcy koncernów zagranicznych, rzadziej duże i nie-



Ryc. 8. Odpowiedzi ankietowanych na pytanie: „Czy w Wałbrzyskiej SSE powinny inwestować firmy zagraniczne?”

Źródło: opracowanie własne na podstawie wyników badań ankietowych.

zależne przedsiębiorstwa, dlatego udzielone wsparcie pośrednio przekłada się na korzyść dla zagranicznych inwestorów. Spółki zarządzające strefami często prowadzą szeroko zakrojoną działalność promocyjną, zmierzającą do bezpośredniego pozyskania inwestorów gotowych prowadzić działalność na administrowanych przez nie terenach. Działalność ta owocuje rozpoznawaniem specjalnej strefy ekonomicznej jako instytucji zorientowanej na obsługę przedsiębiorcy. Powoduje to, że zagraniczni przedsiębiorcy, rozważając inwestycje w Polsce, często kierują



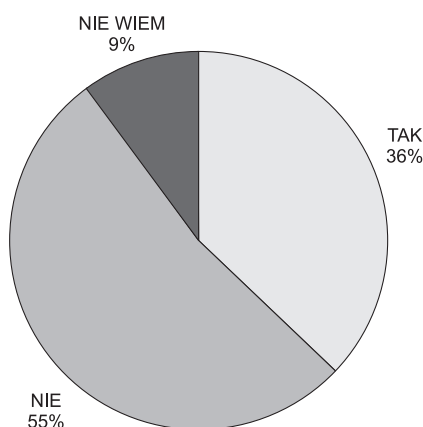
Ryc. 9. Pochodzenie firm najchętniej widzianych w roli inwestorów w WSSE

Źródło: opracowanie własne na podstawie wyników badań ankietowych.

swoje pierwsze kroki właśnie do zarządów tych spółek, traktując je jako swoiste centra informacji o warunkach inwestycji w Polsce i danym regionie.

W kolejnym pytaniu 45% ankietowanych odpowiedziało, że w strefie powinny inwestować firmy zagraniczne. Tylko co piąty respondent był temu przeciwny. Ankietowani mieli zaznaczyć trzy grupy krajów, które według nich powinny inwestować w Wałbrzychu (ryc. 9). Najczęściej wskazywanymi przez respondentów firmami były firmy z Europy Zachodniej (90%), następnie firmy z krajów azjatyckich (59%) oraz firmy z krajów skandynawskich (55%). Zdecydowanie mniej chętnie wybierano inwestorów z Europy Wschodniej (15%). W raporcie KPMG (2011) stwierdzono, że wizerunek kraju inwestora w ogromnej mierze wpływa na postrzeganie przez Polaków firm, pochodzących z danego kręgu kulturowego czy biznesowego. Kraje wschodnie wciąż postrzegane są jako mniej rozwinięte i mające słabą ofertę inwestycyjną. Świadczy to niestety o wciąż istniejących stereotypach dotyczących prawdopodobnie zasad odmiennej organizacji pracy. Mieszkańcy Wałbrzycha uważają, że najkorzystniejsza dla ich regionu byłaby współpraca z krajami europejskimi, ze względu na bliskość geograficzną i wysoki poziom rozwoju gospodarczego tych państw.

U większości ankietowanych osób (55%) nikt z rodziny nie pracuje w firmach zlokalizowanych w WSSE (ryc. 10). 36% osób wskazało, że ma członka rodziny pracującego w strefie. Jest to stosunkowo wysoki odsetek, gdyż wskazuje, że członek rodziny co trzeciego respondenta pracuje w WSSE. Wśród tych osób, których członek rodziny pracuje w SSE, większość uważa, że na terenie strefy należy rozwijać inwestycje zagraniczne. Wynika z tego, że istnieje wśród tych osób większa świadomość funkcjonowania przedsiębiorstw w strefie oraz wiedza na jej temat.



Ryc. 10. Odpowiedzi ankietowanych na pytanie: „Czy ktoś z Pana/Pani rodziny pracuje w firmie zlokalizowanej w WSSE?”

Źródło: opracowanie własne na podstawie wyników badań ankietowych.

Podsumowanie

Przyciąganie inwestycji do kraju jest jednym z najważniejszych czynników, który określa warunki wzrostu gospodarczego i daje możliwości poprawy konkurencyjności gospodarki. Inwestycje zagraniczne mogą udoskonalić rozwój przedsiębiorstw oraz oddziaływać na jakość kapitału ludzkiego poprzez napływ nowych technologii i stymulowanie integracji pokrewnych branż oraz tworzenie nowych miejsc pracy.

WSSE „Invest-Park” odgrywa ważną rolę dla społeczności zamieszkującej podregion wałbrzyski. Potwierdza to fakt, że 3/4 mieszkańców uważa, iż strefa pozytywnie wpływa na rozwój podregionu. Osoby te potrafią dostrzec korzyści wynikające z funkcjonowania strefy. Swoje oczekiwania wiążą z tworzeniem nowych miejsc pracy i wyższymi zarobkami dla pracowników. Mieszkańcy Wałbrzycha mają świadomość, że ich region ma wiele atutów. Należy je rozwijać, aby obszar stał się atrakcyjniejszy nie tylko dla turystów, ale i dla przedsiębiorców.

Wałbrzych wyróżnia dogodne położenie geograficzne oraz walory krajobrazowe. Zadaniem władz miasta powinno być zagospodarowanie obszarów zdegradowanych, dzięki czemu wzrosłoby zainteresowanie regionem. Mieszkańcy mają świadomość, że strefa jest szansą rozwoju dla regionu wałbrzyskiego.

W pierwszych latach działalności WSSE zauważono poprawę sytuacji społeczno-gospodarczej podregionu wałbrzyskiego. Do 2008 r. zmniejszał się wskaźnik bezrobocia, jednakże od 2009 r. stopa bezrobocia ponownie zaczęła wzrastać. Mimo że w podregionie wałbrzyskim skupionych jest najwięcej podstref, to udział pracujących w WSSE w tym podregionie w stosunku do ogólnego zatrudnienia wynosi jedynie 10%. Dodatkowo w podregionie występuje trudna sytuacja społeczna związana z odpływem ludności i ujemnym przyrostem naturalnym, który w 2013 r. wyniósł $-2,4$.

Pierwotny cel, dla którego powołano WSSE, nie został zrealizowany, ponieważ obszar nadal boryka się z wysokim bezrobociem. Nowe podstrefy zaczęły pojawiać się na terenach, gdzie już występuje wysoki poziom społeczno-gospodarczy. Wartość PKB na jednego mieszkańca w podregionie wałbrzyskim stanowi około 29 391 zł, podczas gdy wartość PKB w pozostałych regionach WSSE wynosi ponad 33 tys. na jednego mieszkańca.

Funkcjonowanie strefy nie prowadzi zatem do zmniejszenia bezrobocia i poprawy sytuacji w podregionie wałbrzyskim. Jej celem jest pozyskanie inwestorów, dlatego oferuje tereny w atrakcyjnych lokalizacjach, w tym znacznie oddalonych od Wałbrzycha. Świadczą o tym nowe zezwolenia wydane na prowadzenie działalności, np. we Wrześni i Krotoszynie.

Literatura

- Allen A., Tynel P. 2011. Ernst & Young-raport. Specjalne strefy ekonomiczne po 2020 roku. Analiza dotychczasowej działalności oraz perspektywy funkcjonowania.
- Apanowicz J. 2003. Metodologia nauk. Towarzystwo Naukowe Organizacji i Kierownictwa, Stowarzyszenie Wyższej Użyteczności, Dom Organizatora, Toruń.
- Barański P., Michna M. 2011. Raport o specjalnych strefach ekonomicznych. KPMG.

- Fiedor B. 2007. Wałbrzyska Specjalna Strefa Ekonomiczna Invest-Park. Bilans pierwszej dekady, wpływ na region i perspektywy rozwoju. Wyd. Akademii Ekonomicznej im. Oskara Langego, Wrocław. Informacja o realizacji ustawy o specjalnych strefach ekonomicznych. 2012. Ministerstwo Gospodarki, Warszawa.
- Kosmaty J. 2011. Wałbrzyskie tereny pogórnice po 15 latach od zakończenia eksploatacji węgla. Prace naukowe Instytutu Górnictwa Politechniki Wrocławskiej, 6, 1.
- Kryńska E. 2000. Polskie specjalne strefy ekonomiczne – zamierzenia i efekty. Scholar, Warszawa.
- Maciejewska M. 2012. Upadek regionu wałbrzyskiego. Le Monde Diplomatique, Edycja Polska, 10(80).
- Matykowski R., Siwek M. 2008. Proces „pączkowania” podstref w ramach specjalnych stref ekonomicznych. [W:] D. Świątek, M. Bednarek, P. Siłka (red.), Współczesne problemy badawcze geografii polskiej – geografia człowieka, Dokumentacja Geograficzna, 36: 213–217.
- Pilarska C. 2008. Specjalne Strefy Ekonomiczne jako instrument polityki ekonomicznej państwa. [W:] Z. Dach (red.), Państwo a rynek we współczesnej gospodarce. Polskie Towarzystwo Ekonomiczne, Kraków, s. 52–76.
- Rozporządzenie Rady Ministrów z dnia 15 kwietnia 1997 r. w sprawie ustanowienia wałbrzyskiej specjalnej strefy ekonomicznej (Dz. U. 1997 nr 46, poz. 290 ze zm.).
- Rozporządzenie Ministra Gospodarki z dnia 31 sierpnia 2009 r. w sprawie ustalenia planu rozwoju Wałbrzyskiej Specjalnej Strefy Ekonomicznej INVEST-PARK.
- Rydz E. 2004. Proces kształtowania się Słupskiej Specjalnej Strefy Ekonomicznej. Prace Komisji Geografii Przemysłu, 7: 9–23.
- Smętkowski M. 2008. Rola specjalnych stref ekonomicznych w kształtowaniu struktury przestrzennej przemysłu w Polsce. [W:] Z. Ziolo (red.), Procesy transformacji układów przestrzennych przemysłu na tle zmieniającego się otoczenia, Prace Komisji Geografii Przemysłu, 10: 204–216.
- Strategia rozwoju województwa dolnośląskiego 2020. 2011. Urząd Marszałkowski Województwa Dolnośląskiego.
- Strykiewicz T. 1999. Adaptacja przestrzenna przemysłu w Polsce w warunkach transformacji. Wydawnictwo Naukowe UAM, Poznań.
- Ustawa z dnia 20 października 1994 roku o specjalnych strefach ekonomicznych. Główny Urząd Statystyczny (www.stat.gov.pl).
- Polska Agencja Informacji i Inwestycji Zagranicznych (www.paiz.gov.pl).
- Strona internetowa WSSE (www.invest-park.com.pl).

The role of the Wałbrzyska Special Economic Zone “Invest-Park” in opinion of the residents of Wałbrzych

Abstract: Special economic zones (SEZ) have influence on the socio-economic sphere. The aim of creation of the Wałbrzych Special Economic Zone is to stimulate the investment transfer to Poland. Founding the Wałbrzych Special Economical Zone „Invest-Park” (WSSE “Invest-Park”) had influence on eliminating the negative consequences of the fall of industrial plants after the transformation period. The zone has taken the role after the old Wałbrzych’s mines. However there are some doubts when it comes to the influence of the zone on the surrounding subregion. First of all the original purpose why the zone was established wasn’t accomplished, because unemployment hasn’t decreased. The aim of this study was to determine the functioning and influence of WSSE “Invest-Park” on the society and the economy of the Wałbrzych subregion in view of the locals. The residents of the subregion were aware that the zone had a positive influence on their region. They were able to point out the advantages resulting from the zone’s functioning and to specify their expectations toward it. In their view the most important measure is to create new jobs and to increase wages of the employees who are working in these companies. Respondents, whose family members are working in the zone have better awareness and knowledge about the WSSE’s functioning. Residents see the zone as a chance for the socio-economic development. The main condition is the appropriate cooperation between the local authorities and the zone’s management.

Keywords: restructuring of the economy, old industrial regions, special economic zone, wałbrzyski subregion

Artykuł jest częścią pracy magisterskiej napisanej w Instytucie Geografii Społeczno-Ekonomicznej i Gospodarki Przestrzennej pod kierunkiem prof. UAM dr. hab. Romana Matykowskiego w 2013 roku.

Załącznik 1. Ocena funkcjonowania specjalnej strefy ekonomicznej przez mieszkańców Wałbrzycha

Ankieta jest anonimowa i zostanie wykorzystana w pracy magisterskiej realizowanej w Instytucie Geografii Społeczno- Ekonomicznej i Gospodarki Przestrzennej Uniwersytetu im. Adama Mickiewicza w Poznaniu.

1. Czy uważa Pan/Pani, że specjalna strefa ekonomiczna ma pozytywny wpływ na rozwój Wałbrzycha? (proszę zaznaczyć odpowiedź)

- Tak Raczej tak Nie Raczej nie
 Nie mam zdania

2. Jakie dostrzega Pan/Pani korzyści płynące z funkcjonowania Wałbrzyskiej SSE INVEST-PARK?

(proszę zaznaczyć min 3 odpowiedzi)

- tworzenie nowych miejsc pracy
 inwestycje w regionie
 dopływ zagranicznego kapitału
 rozwój nowych technologii
 zwiększenie atrakcyjności regionu dla nowych inwestorów
 podnoszenie kwalifikacji lokalnych kadr
 większa troska o środowisko naturalne
 inne

.....
.....

- nie dostrzegam korzyści

3. Czego oczekuje Pan/Pani od firm zlokalizowanych na terenie specjalnej strefy ekonomicznej?

(proszę zaznaczyć min 3 odpowiedzi)

- tworzenia nowych miejsc pracy
 wsparcia finansowego inwestycji w regionie
 współpracy z lokalnymi przedsiębiorcami
 troski o środowisko naturalne
 zaangażowania na rzecz społeczności lokalnej
 wyższych płac dla pracowników

- niższych cen produktów i usług oferowanych przez te firmy
 - płacenia podatków
 - wspieranie programów kształcenia (oferowanie stażów i praktyk)
 -
 - inne.....
 -
 -
 - niczego nie oczekuję
4. Co zdaniem Pana/Pani jest atutem podregionu wałbrzyskiego pod względem gospodarczym ? (proszę uszeregować atuty od najważniejszego- 1 do najmniej ważnego- 7)
- położenie geograficzne
 - walory krajobrazowe i przyrodnicze
 - wysoko wykwalifikowana kadra pracownicza
 - dostępność komunikacyjna
 - przynależność do specjalnej strefy ekonomicznej
 - aktywność obywatelska
 - możliwości turystyczne, bliskość szlaków turystycznych
 -
 - Inne atuty.....
5. Czy uważa Pan/Pani, że w wałbrzyskiej specjalnej strefie ekonomicznej powinny inwestować firmy zagraniczne? (proszę zaznaczyć odpowiedź)
- Tak. Preferuję , aby w specjalnej strefie ekonomicznej inwestowały firmy zagraniczne
 - Jestem przeciwny/a inwestycjom zagranicznym w Polsce, powinniśmy rozwijać lokalny rynek
 - Kraj pochodzenia inwestującej firmy nie ma dla mnie żadnego znaczenia
 - Nie mam zdania
6. Jakie firmy według Pana/Pani powinny inwestować w wałbrzyskiej specjalnej strefie ekonomicznej?
(proszę zaznaczyć 3 odpowiedzi)
- Firmy z Europy Zachodniej(W. Brytania, Francja, Niemcy, Belgia)
 - Firmy z Ameryki Północnej (USA, Kanada)

- Firmy Skandynawskie (Finlandia, Norwegia, Szwecja)
- Firmy z Europy Wschodniej (Rosja, Ukraina)
- Firmy z Europy Południowej (Włochy, Hiszpania, Portugalia)
- Firmy z krajów azjatyckich (Chiny, Japonia, Korea Południowa)

7. Czy ktoś z Pana/Pani rodziny pracuje w firmie zlokalizowanej w wałbrzyskiej specjalnej strefie ekonomicznej? *(proszę zaznaczyć odpowiedź)*

- Tak Nie Nie wiem

Dane respondenta: *(proszę zaznaczyć właściwe)*

- Kobieta Mężczyzna wiek: 18–29 30– 59
 60 i więcej

Wykształcenie: podstawowe/ gimnazjalne zawodowe
średnie wyższe

Miejsce

zamieszkania:.....

Dziękuję za udzielenie odpowiedzi i poświęcony czas!

