

*Teresa Czyż*

## Współczesne uwarunkowania rozwoju regionów społeczno-ekonomicznych

**Zarys treści:** W niniejszym artykule podjęto problematykę wpływu współczesnych uwarunkowań zewnętrznych, ujmowanych w skali europejskiej i światowej, na rozwój regionów społeczno-ekonomicznych w Polsce. Artykuł składa się z dwóch części. Pierwsza część zawiera opis głównych procesów ogólnych, które stanowią współczesne uwarunkowania zewnętrzne rozwoju regionalnego. Do procesów tych zalicza się: zmiany modernizacyjne, globalizację, metropolizację, integrację europejską. Część druga ma charakter empiryczny i zawiera próbę odpowiedzi na pytania: jakie są regionalne przejawy i efekty oddziaływania tych uwarunkowań w Polsce i jakie są ich relacje z dochodem regionalnym i zmianami jego przestrzennego zróżnicowania.

**Słowa kluczowe:** uwarunkowania zewnętrzne, modernizacja, globalizacja, metropolizacja, integracja europejska, rozwój regionalny, zróżnicowania regionalne, Polska

### Wstęp

Współcześnie w warunkach rosnącego zróżnicowania geograficznego poziomu rozwoju społeczno-gospodarczego kraju problematyka regionalna jest centralnym zagadnieniem badań nad rozwojem. Koncepcje i analizy regionalne stają się kluczem do zrozumienia charakteru procesów rozwojowych (Scott, Storper 2003).

Region terytorialny w skali mezoprzestrzennej stanowi podstawową jednostkę strukturyzacji i organizacji przestrzennej rzeczywistości społeczno-gospodarczej. Ujęcie regionalne rozwoju społeczno-gospodarczego może przybierać różną postać w zależności od przyjętej koncepcji regionu. Za podstawę badania rozwoju społeczno-gospodarczego należy przyjąć systemową koncepcję regionu jako terytorialnego systemu społecznego (Chojnicki 1996). Koncepcja ta zakłada podejście strukturalno-relacyjne do regionu społeczno-ekonomicznego i oznacza badania zarówno relacji wewnątrz regionu, jak i jego relacji zewnętrznych.

Rozwój regionu (określany także w tym kontekście terminem: rozwój regionalny) jest zespołem zmian społeczno-gospodarczych, które zachodzą w obrębie tego regionu-systemu (Chojnicki, Czyż 2005). Zmiany te generują, oddziałujące w konkretnej sytuacji historycznej i geograficznej, czynniki wewnętrzne i uwarunkowania zewnętrzne. Czynniki wewnętrzne to te składniki i własności regionu społeczno-ekonomicznego, które wywołują zmiany w innych składni-

kach i własnościach tego regionu i kształtują jego przemiany strukturalne. Uwarunkowania zewnętrzne, związane są z systemem nadrzędnym w stosunku do regionu-systemu. System nadrzędny tworzy układ dwupoziomowy w postaci systemu krajowego i światowego. Współcześnie istotna rola w oddziaływaniu na rozwój regionu przypada uwarunkowaniom zewnętrznym wywodzącym się z systemu światowego. Uwarunkowania zewnętrzne w ujęciu światowym to procesy oraz przemiany struktur i organizacji przestrzennej gospodarki i społeczeństwa, które zachodzą w światowym systemie społeczno-ekonomicznym.

Przegląd dorobku badań regionalnych pozwala stwierdzić, że w polskich studiach regionalnych przedmiotem szczególnego zainteresowania są czynniki wewnętrzne rozwoju regionalnego, co jest konsekwencją szerokiego stosowania koncepcji wzrostu endogenicznego (Domański 2005, Churski 2008). Tymczasem rozwój regionalny jest rezultatem działania nie tylko czynników wewnętrznych, ale kształtuje się również pod wpływem uwarunkowań zewnętrznych. Dalszy postęp w badaniach regionalnych w Polsce wiąże się z koniecznością wzięcia pod uwagę w analizie rozwoju regionalnego także oddziaływania uwarunkowań wewnętrznych ze względu na współczesne przemiany systemu światowego i ich wpływ na rozwój regionalny (Chojnicki 1998, Kudełko 2011). W Polsce w obecnej fazie rozwoju społeczno-gospodarczego oddziaływanie transformacji światowego systemu na rozwój regionów przejawia się coraz silniej dzięki otwarciu gospodarek regionalnych i uczestnictwie w procesie integracji europejskiej.

W niniejszym artykule podjęto problematykę wpływu współczesnych uwarunkowań zewnętrznych, ujmowanych w skali europejskiej i światowej, na rozwój regionów społeczno-ekonomicznych w Polsce. Artykuł składa się z dwóch części. Pierwsza część zawiera opis głównych procesów ogólnych, które stanowią współczesne uwarunkowania zewnętrzne rozwoju regionalnego. Do procesów tych zalicza się: zmiany modernizacyjne, globalizację, metropolizację, integrację europejską. Część druga ma charakter empiryczny i zawiera próbę odpowiedzi na pytania: jakie są regionalne przejawy i efekty oddziaływania tych uwarunkowań w Polsce i jakie są ich relacje z dochodem regionalnym i zmianami jego przestrzennego zróżnicowania.

## **Nowe uwarunkowania rozwoju regionalnego**

### **Zmiany modernizacyjne**

Problematyka modernizacji w zakresie przemian gospodarki dotyczy przede wszystkim nowych struktur i form gospodarczych. Dla kształtowania nowych tendencji w rozwoju regionów istotne znaczenie mają dwa rodzaje zmian modernizacyjnych: zmiany regionalnej organizacji produkcji oraz relacji państwo-region (Chojnicki 1993).

Zmiany regionalnej organizacji produkcji występują w postaci trzech tendencji rozwoju. Są to: (1) postindustrializacja, czyli proces zmniejszania się dominacji produkcji przemysłowej na rzecz sektora usługowego, (2) mała przedsię-

biorczość, (3) elastyczna produkcja przemysłowa. W wyniku działania elastycznej produkcji występują nowe tendencje w regionalnej organizacji gospodarki, m.in. lokalizacja przemysłów o wysokiej technologii i ośrodków wytwarzających innowacje techniczne. Kształtowanie i rozwój regionów są ściśle związane z budowaniem gospodarki opartej na wiedzy i tworzeniem społeczeństwa kreatywnego (Chojnicki, Czyż 2006, Strykiewicz 2008).

Oprócz zmian w strukturze gospodarki regionów istotnym składnikiem modernizacji są zmiany wzajemnych relacji między państwem a regionem (Chojnicki 1998). Wyznaczają one pozycję i rolę regionu, stanowiącego jednostkę terytorialnej organizacji państwa. Na gruncie modernizacji przyjmuje się, że współczesne państwo przechodzi proces zmian strukturalnych spowodowanych kryzysem ustrojowym i dysfunkcjonalnością. Na skutek tego występuje proces dewolucji potęgi państwa, tj. przeniesienie jego kompetencji na niższy szczebel organizacji terytorialnej. Jednym z aspektów tych zmian jest pionowa redystrybucja kompetencji i odpowiedzialności „w dół”, na szczebel regionalny do ciał samorządowych. Jest ona wyrazem decentralizacji, którą należy kojarzyć z decentralizacją podejmowania decyzji i ich realizacji w warunkach lepszej informacji regionalnej (Chojnicki, Czyż 2005, s. 21).

## Globalizacja

Wzrost znaczenia regionu w rozwoju społeczno-gospodarczym jest uwarunkowany nasileniem działania dwóch podstawowych procesów strukturyzacji gospodarki: integracji i różnicowania. Procesy integracji znajdują szczególnie wyraz w globalizacji gospodarki występującej na płaszczyźnie geograficznej, organizacyjnej i instytucjonalnej. Równocześnie jednak globalizmowi towarzyszy wzrost zróżnicowania przestrzennego, przejawiającego się w nierównomiernym rozmieszczeniu infrastruktury materialnej i społecznej oraz różnej intensywności i dynamice działalności gospodarczej. Procesy zróżnicowania zachodzą w układzie podstawowych jednostek strukturyzacji rzeczywistości społeczno-gospodarczej i rozwoju, którymi są regiony społeczno-ekonomiczne (Chojnicki 1996).

Oba te wymiary kształtujące rozwój społeczno-gospodarczy – globalny i regionalny – mają charakter komplementarny i pozostają we wzajemnych relacjach funkcjonalno-strukturalnych. Proces integracji funkcjonalnej świata w wymiarze globalnym, który prowadzi do umiędzynarodowienia gospodarki, kultury i polityki, pozostaje w różnorodnych relacjach z układem regionalnym (Strykiewicz 2011). Region odznaczający się aktywnością endogeniczną zostaje włączony w proces globalizacji, który pozytywnie oddziałuje na dalszy rozwój tego regionu. O włączeniu w proces globalizacji decyduje zdolność regionu określana metaforycznie jako „lepkość”, która kształtuje się głównie pod wpływem endogenicznych czynników rozwoju regionalnego: kapitału ludzkiego, kapitału społecznego, otoczenia biznesu, sieci powiązań gospodarczych.

Charakter relacji, jakie zachodzą między procesem globalizacji i rozwojem regionu, B. Domański (2005) i Strykiewicz (2011) rozpatrują na przykładzie relacji między korporacjami ponadnarodowymi a regionem w procesie inwesto-

wania za granicą. W warunkach współczesnych rozwój gospodarczy regionów zależy w niemałym stopniu od ich zdolności przyciągania i zatrzymywania mobilnego kapitału (firm) i ludzi, mających możliwość lokalizacji w wielu różnych miejscach. Regionalne „umocowanie” (tzw. zakorzenienie) globalizacji zaznacza się w potrzebie uzyskania przez firmy globalne regionalnych kooperantów, korzystania z regionalnych rynków pracy, spożytkowania regionalnie zlokalizowanych zasobów, sieci komunikacyjnej, aktywności endogenicznej. „Umocowanie” firm jest warunkiem trwałości ich działania w regionie. O trwałości lokalizacji firmy w czasie decyduje przede wszystkim sieć powiązań zaopatrzeniowych w zakresie dóbr i usług oraz badań i rozwoju. Wielkie korporacje ponadnarodowe o trwałej lokalizacji oddziałują na regionalny rynek pracy, generują powiązania wewnątrzregionalne z miejscowymi firmami i społecznością oraz powiązania międzyregionalne obejmujące przepływy dóbr, usług, kapitału, informacji i ludzi. Konsekwencją wzajemnych relacji między korporacjami ponadnarodowymi a regionami jest włączenie regionalnych systemów gospodarczych w globalne systemy wielkich korporacji i kształtowanie nowych układów powiązań.

W sferze badań przestrzennych opozycja i komplementarność wymiarów, którymi są globalność i regionalność, dostarczają nowych ram koncepcyjnych dla badania procesów kształtujących strukturę przestrzenną rzeczywistości społeczno-gospodarczej (Chojnicki 2000, s. 155). Należy więc zauważyć, że proces globalizacji nie tylko nie zmarginalizował roli regionów, ale wzmocnił ich pozycję jako podstawowych jednostek strukturyzacji i organizacji przestrzennej. W analizie regionalnej powstał nowy nurt badawczy. W nurcie tym „celem badania nie jest jedynie poszukiwanie i opis odmienności i specyfiki regionów, ale interpretacja odmienności środowisk lokalnych w kontekście ich wpływu na przebieg procesów ogólnych, globalnych. Nowe badania regionalne starają się zatem rozpoznawać relacje między efektem działania procesów ogólnych a specyfiką lokalnych warunków, która ostatecznie decyduje o charakterze i rozwoju określonego, konkretnego regionu” (Sagan 2003, s. 46).

## Metropolizacja

Rozwój regionalny jest integralnie związany z procesami koncentracji przestrzennej działalności gospodarczej oraz wzrostem urbanizacji. Szczególne znaczenie ma formowanie się obszarów metropolitalnych, stanowiących rdzenie krystalizacji regionów. Ośrodek obszaru metropolitalnego, czyli metropolię, stanowi miasto, które spełnia kryterium wielkościowe, a jego gospodarka jest zdominowana przez nowoczesne funkcje usługowe wysokiego rzędu o zasięgu co najmniej regionalnym.

W procesie metropolizacji postępująca suburbanizacja prowadzi do rozprzestrzenienia funkcji społeczno-gospodarczych w strefie zewnętrznej metropolii i zarysowania się granic obszaru metropolitalnego. Istotną właściwością struktury przestrzennej obszaru metropolitalnego w kolejnej fazie jego przemian jest względna równowaga funkcjonalna między metropolią a pozostałą częścią obszaru metropolitalnego. Obszar metropolitalny cechuje koncentracja czynników

stymulujących wzrost gospodarczy, lokalizacja instytucji zarządzania gospodarką, aktywność gospodarcza. Obszary metropolitalne wykazują globalny, krajowy i regionalny zasięg oddziaływania (Jałowiecki 1999, Maik 2003, Parysek 2003). Pełniąc funkcję o zasięgu regionalnym, stają się biegunami rozwoju „własnych” regionów metropolitalnych<sup>1</sup> (Korcelli 1998). Efektem oddziaływania obszaru metropolitalnego na otaczający region jest proces wewnątrzregionalnej integracji funkcjonalnej o charakterze komplementarnym i rozprzestrzenianie się rozwoju na obszary peryferyjne.

W procesie globalizacji i metropolizacji wzrost potencjału gospodarczego i dalszy rozwój funkcji usługowych wysokiego rzędu o zasięgu międzynarodowym może prowadzić do zmiany statusu regionu metropolitalnego, polegającej na przesunięciu go ze względu na pewne relacje z płaszczyzny krajowej na płaszczyznę międzynarodową. Tworzą się regiony globalne o niehierarchicznej sieciowej strukturze powiązań między obszarami metropolitalnymi.

Metropolizacja kształtuje koncentrację przestrzenną i wzrost zasobów kreatywności, tj. zdolność tworzenia nowych form i wartości, zarówno materialnych (np. produktów), jak i niematerialnych (np. idei, pomysłów). Zdaniem Floridy (2005) kreatywność (tj. ludzka twórczość) jest najważniejszym źródłem rozwoju społeczno-gospodarczego w ramach metropolii, w tym powstawania nowych firm i tworzenia nowych miejsc pracy. Skupiska klasy twórczej występują na obszarach o wysokim stopniu zaawansowania technologicznego, wysokiej jakości życia, przyciągających talenty. Są to najczęściej obszary metropolitalne. Rozwój sektora kreatywnego staje się głównym czynnikiem wzrostu konkurencyjności regionów metropolitalnych (Stryjakiewicz 2008: 107).

## Integracja europejska

Regiony stały się ważną społecznie i gospodarczo jednostką terytorialną dla wielokierunkowej działalności Unii Europejskiej, zwłaszcza w dziedzinie polityki regionalnej. Podstawowym celem polityki regionalnej UE jest zmniejszenie różnic w poziomie rozwoju regionów państw członkowskich, gdyż dysproporcje regionalne stanowią jedną z głównych barier rozwoju społeczno-gospodarczego. Cel ten Unia Europejska zamierza osiągnąć przez realizację następujących zadań: (1) konwergencję regionalną, (2) konkurencyjność regionów, (3) europejską współpracę terytorialną (Parysek 2008). Realizacja tych zadań rozwoju regionalnego odbywa się głównie za pośrednictwem funduszy strukturalnych i funduszy spójności. Unia Europejska zakłada, że skierowanie odpowiednich środków pomocowych do regionu jest bardziej efektywne niż sektorowa lub krajowa dystrybucja tych środków.

Należy zaznaczyć, że ocena dotychczasowej realizacji polityki regionalnej UE wykazała brak oczekiwanej skuteczności działań w zakresie wyrównywania poziomu rozwoju regionów i przyczyniła się do sformułowania propozycji zmian

<sup>1</sup> Region metropolitalny według klasycznej koncepcji jest regionem pierwszego rzędu w strukturze regionalnej kraju.

w polityce unijnej. Postulowana reorientacja polityki regionalnej UE w dążeniu do konwergencji rozwoju oparta jest na modelu polaryzacyjno-dyfuzyjnym i koncepcji funkcjonalnej spójności regionalnej (Churski 2011).

Głównym efektem sterowania rozwojem w ramach polityki regionalnej UE jest integracja europejska, która stanowi istotne uwarunkowanie zewnętrzne procesu rozwoju regionalnego. Integracja europejska wpływa korzystnie na dynamikę wzrostu endogenicznego regionów m.in. poprzez rozwój wymiany międzynarodowej, napływ innowacyjnych technologii, zwiększenie mobilności siły roboczej (Churski 2008).

## **Badania nad rolą współczesnych uwarunkowań w rozwoju regionów w Polsce**

W analizie rozwoju regionalnego w Polsce koncentruję uwagę na oddziaływaniu głównych uwarunkowań zewnętrznych w postaci procesów modernizacji, globalizacji, metropolizacji, integracji europejskiej.

Układ regionalny stanowi podział terytorialny kraju na 16 województw<sup>2</sup>. Analiza regionalna odnosi się do lat 2005–2010. W tym okresie Polska osiągnęła już stan zaawansowanej transformacji i podlegała dalszym dynamicznym przemianom. Po 2004 r. w związku z akcesją do Unii Europejskiej nastąpiło aktywne włączenie kraju w struktury europejskie i większe otwarcie na kontakty i współpracę międzynarodową. Regiony Polski znalazły się pod wyraźnym wpływem europejskich i światowych uwarunkowań.

Określenie roli czynników zewnętrznych w rozwoju regionów jest zadaniem trudnym, gdyż efekty ich oddziaływań w regionach nakładają się na efekty wywołane działaniem czynników wewnętrznych.

W postępowaniu badawczym zakłada się, że pod wpływem uwarunkowań zewnętrznych kształtują się określone własności regionów. Wprowadza się następujące regionalne wskaźniki oddziaływania poszczególnych uwarunkowań rozwoju:

- gospodarka oparta na wiedzy (pracujący w sekcjach produkcyjnych i usługowych wysokiej techniki na 1000 pracujących) jest wskaźnikiem modernizacji,
- kapitał zagraniczny (przeliczony na 10 tys. mieszkańców) jest wskaźnikiem globalizacji,
- usługi wiedzochłonne (pracujący w sekcjach usługowych o wysokim nasyceniu wiedzą na 1000 mieszkańców) są wskaźnikiem metropolizacji,
- fundusze pomocowe jako narzędzie polityki regionalnej UE w zakresie wyrównywania różnic międzyregionalnych prowadzą do integracji europejskiej.

<sup>2</sup> Województwo jest nie tylko jednostką administracyjną, ale stanowi podsystem terytorialny państwa, scalający i organizujący terytorialnie społeczną, gospodarczą i kulturalną działalność jego mieszkańców (Chojnicki, Czyż 2000).

Badania empiryczne oddziaływania uwarunkowań na kształtowanie rozwoju regionalnego na podstawie wskaźników sprowadzają się do próby sformułowania odpowiedzi na następujące pytania:

- Czy oddziaływanie uwarunkowań na rozwój jest w znacznym stopniu wyznaczone przez osiągnięty już poziom rozwoju regionu, mierzony dochodem regionalnym (PKB per capita)?
- Czy występowanie (lub kształtowanie się) określonych własności regionów, przypisanych oddziaływaniu uwarunkowań zewnętrznych, przyczynia się do dynamizmu rozwojowego i sprzyja zmniejszeniu kontrastów regionalnych?

## Regiony w 2005 r.

W 2005 r. regiony w Polsce, według klasyfikacji na skali wskaźnika PKB per capita, dzieliły się na trzy klasy: wysokiego, przeciętnego i niskiego poziomu rozwoju, określonego w stosunku do średniej krajowej wartości tego wskaźnika<sup>3</sup> (tab. 1). Do klasy wysokiego poziomu rozwoju należały regiony: mazowiecki o czołowej pozycji oraz śląski, wielkopolski, dolnośląski (ryc. 1). Klasa regionów o przeciętnym poziomie rozwoju składała się z siedmiu regionów Polski zachodniej i środkowej, a klasa niskiego poziomu rozwoju – z czterech regionów Polski wschodniej i regionu świętokrzyskiego.

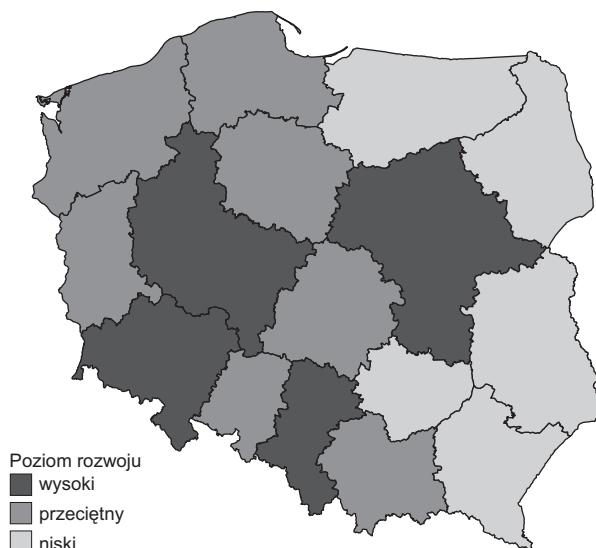
Wskaźniki regionalne oddziaływania uwarunkowań zewnętrznych rozwoju w postaci wskaźnika gospodarki opartej na wiedzy (wskaźnik G), kapitału zagranicznego (wskaźnik K) i usług wiodących (U) wykazują istotne statystycznie związki z poziomem rozwoju regionów, mierzonego PKB per capita (wskaźnik D) (tab. 2). Relacje te określają następujące współczynniki korelacji:  $r(G, D)=0,581$ ;  $r(K, D)=0,893$ ;  $r(U, D)=0,917$  (istotne dla  $\alpha < 0,005$ ). Relacja między gospodarką opartą na wiedzy, kapitałem zagranicznym, usługami wiodącymi a poziomem dochodu regionalnego ma charakter sprzężenia zwrotnego. Jeden kierunek tej relacji dotyczy oddziaływania G, K, U na poziom do-

Tabela 1. Klasyfikacja regionów według wskaźnika PKB per capita w 2005 r. (Polska=100%)

Klasa	Regiony	Wartość wskaźnika w %
I	mazowiecki	158,4
	śląski	107,9
	wielkopolski	106,9
	dolnośląski	103,3
II	pomorski	98,2
	zachodniopomorski	92,8
	łódzki	91,8
	lubuski	90,2
	kujawsko-pomorski	87,2
	małopolski	85,3
	opolski	82,8
III	warmińsko-mazurski	76,5
	świętokrzyski	74,8
	podlaski	74,0
	podkarpacki	69,0
	lubelski	68,3

Źródło: opracowanie własne na podstawie Rocznika Statystycznego Województw 2012, GUS.

<sup>3</sup> Przynależność regionów do określonej klasy oznacza, że regiony są relatywnie niżej lub wyżej rozwinięte w skali kraju.



Ryc. 1. Zróżnicowanie regionalne Polski w 2005 r.

chodu regionalnego (D). Wysokie dodatnie współczynniki korelacji wskazują, że w układzie regionalnym im wyższe wskaźniki G, K, U, tym wyższy poziom dochodu regionalnego. Jednak nie wszystkie regiony wykazują proporcjonalny do wielkości G, K, U poziom dochodu (D). Odchylenia regionalne od tej zależności określają reszty z regresji obliczone na podstawie estymowanych równań regresji liniowej o postaci:

$$D = 0,178G + 12,482$$

$$D = 0,196K + 19,700$$

$$D = 0,465U - 8,043$$

istotne dla  $\alpha < 0,005$ .

Odchylenia ujemne, czyli względnie niski poziom dochodu, wykazują w relacji do wielkości GOW regiony pomorski i podkarpacki, w relacji do wielkości kapitału zagranicznego – regiony małopolski, podkarpacki, świętokrzyski, w relacji do wielkości usług wiodących – regiony małopolski, podkarpacki, podlaski, lubelski. Odchylenia dodatnie, czyli względne nadwyżki dochodu, w relacji do wielkości GOW i wielkości usług wiodących charakteryzują region mazowiecki, w relacji do wielkości kapitału zagranicznego – region śląski. Regiony, które nie wykazują nawet w przybliżeniu proporcjonalnego do wielkości G, K, U dochodu regionalnego, należą więc do różnych klas poziomu tego dochodu. Odchylenia ujemne ujawniają regiony przeciętne (małopolski, pomorski) i o niskim poziomie rozwoju (podkarpacki, podlaski, świętokrzyski, lubelski), natomiast odchylenia dodatnie – regiony o wysokim poziomie rozwoju (mazowiecki, śląski).

Analiza odchyżeń regionalnych wykazała więc, że wpływ współczesnych warunków zewnętrznych, ujmowanych w kategoriach wskaźników G, K, U, jest relatywnie słaby w regionach przeciętnych, pozostających w fazie przekształceń



Tabela 2. Wskaźniki społeczno-ekonomiczne w 2005 r.

Regiony	Wskaźniki				
	D	G	K	U	F
dolnośląski	26,6	90	33,1	73	2,3
kujawsko-pomorski	22,5	59	7,3	65	2,2
lubelski	17,6	40	2,9	64	2,3
lubuski	23,2	61	12,1	63	2,9
łódzki	23,7	52	10,3	68	2,6
małopolski	22,0	59	28,5	72	1,8
mazowiecki	40,8	76	108,6	105	2,2
opolski	21,3	70	12,1	58	2,3
podkarpacki	17,8	72	6,0	62	2,3
podlaski	19,1	33	1,7	61	2,3
pomorski	25,3	89	13,3	72	2,4
śląski	27,8	83	19,8	73	2,0
świętokrzyski	19,3	35	22,6	60	2,6
warmińsko-mazurski	19,7	43	3,5	61	3,0
wielkopolski	27,5	76	30,3	69	2,1
zachodniopomorski	23,9	64	9,1	62	2,4
średnia	23,63	62,63	20,08	68,00	2,36
odchylenie standardowe	5,44	17,75	24,81	10,71	0,30
współczynnik zmienności	0,23	0,28	1,24	0,16	0,13

Objaśnienia: D – PKB per capita w tys. zł (ceny bieżące); G – pracujący w GOW (HTM+HTS) na 1000 pracujących; K – kapitał zagraniczny na 10 tys. mieszkańców (mln zł); U – pracujący w sekcjach usługowych o wysokim nasyceniu wiedzą (KIS) na 1000 mieszkańców; F – fundusze strukturalne UE (2004–2010) na 1 mieszkańca (w tys. zł).

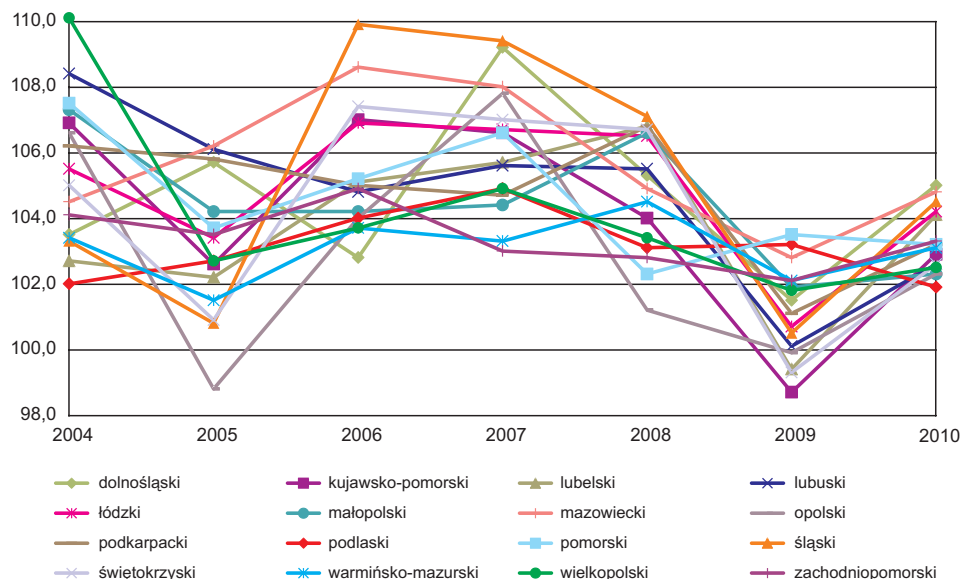
Źródło: opracowanie własne na podstawie danych GUS.

strukturalnych gospodarki, i w regionach o niskim poziomie rozwoju, opóźnionych gospodarczo, z utrwaloną, tradycyjną strukturą gospodarczą, ograniczonymi zasobami endogennymi. Podatność regionów o wysokim poziomie rozwoju na wpływy uwarunkowań zewnętrznych można objaśnić następująco: oddziaływanie uwarunkowań w tych regionach w procesie rozwoju jest „wzmacniane”, tj. zachodzi z wykorzystaniem jeszcze innych czynników rozwoju regionalnego. W Polsce pewne szanse włączenia się regionów we współczesne procesy rozwojowe pozostają więc w ścisłym związku z ich aktualną siłą ekonomiczną, tj. osiągniętym już poziomem rozwoju.

## Regiony w latach 2005–2010

W latach 2005–2010 wzrost dochodu w przebiegu rocznym (ceny stałe, rok poprzedni = 100) w poszczególnych regionach Polski wykazuje nieregularną zmienność. Krzywe regionalne wzrostu dochodu przedstawiono na rycinie 2.

Fluktuacje w przebiegu krzywych są charakterystyczne dla regionów należących do trzech klas poziomu rozwoju i związane są głównie z okresami przyspieszenia (lata 2006–2007) i spowolnienia (2009) gospodarki kraju.



Ryc. 2. Dynamika PKB per capita według regionów (ceny stałe, rok poprzedni=100)

Należy jednak zauważyć, że przy znacznych fluktuacjach w przebiegu rocznym we wszystkich regionach nastąpił w 2010 r. wzrost dochodu w stosunku do 2005 r. (tab. 4). Wysokim tempem wzrostu dochodu, powyżej średniego krajowego (125,7%), charakteryzowały się regiony: mazowiecki, śląski, dolnośląski (wysoki poziom rozwoju) oraz łódzki (przeciętny poziom). Natomiast stosunkowo niskim tempem cechował się regiony: wielkopolski (wysoki poziom), zachodniopomorski, opolski (przeciętny poziom), warmińsko-mazurski (niski poziom).

W latach 2004–2010 zgodnie z założeniami polityki regionalnej UE dużą rolę w procesie rozwoju regionalnego przypisuje się funduszom unijnym, które mają przyczynić się do niwelowania różnic międzyregionalnych w Polsce. W tym okresie Polska otrzymała fundusze strukturalne w wysokości 86 785 mln zł. Wielkość funduszy w przeliczeniu na mieszkańca (zgodnie z główną wytyczną algorytmu podziału środków unijnych) była ujemnie skorelowana z dochodem regionalnym ( $r = -0,268$ ) i wynosiła od 1,8 tys. zł w regionie mazowieckim do 3 tys. zł w regionie warmińsko-mazurskim (tab. 2, 3). Należy jednak zauważyć, że chociaż transfery funduszy strukturalnych w przeliczeniu na mieszkańca były korzystne

Tabela 3. Macierz korelacji wskaźników społeczno-ekonomicznych w 2005 r.

	D	G	K	U	F
D					
G	0,581				
K	0,893	0,370			
U	0,917	0,452	0,931		
F	-0,268	-0,373	-0,290	-0,347	

Źródło: opracowanie własne.

dla regionów o niskim poziomie rozwoju, to koncentracja funduszy (wg wartości bezwzględnej) wystąpiła w regionach o najwyższym poziomie rozwoju (por. Borowczak 2011). W latach 2004–2010 koncentracją funduszy strukturalnych wykazały się regiony mazowiecki i śląski (odpowiednio 13,3% i 10,8% całkowitej alokacji dla polskich regionów).

## Regiony w 2010 r.

Dynamizm rozwojowy w latach 2005–2010, zróżnicowany regionalnie, nie doprowadził do zmian w składzie poszczególnych klas poziomu rozwoju regionów. Na skali dochodu regionalnego następuje co prawda zmiana pozycji 12 regionów, ale oznacza ona co najwyżej wewnątrzklasowe przesunięcia regionów (tab. 5). W 2010 r. w porównaniu z 2005 r. w klasie wysokiego poziomu rozwoju utrwaliła się bardzo wysoka pozycja regionu mazowieckiego, wzrosła pozycja regionu dolnośląskiego, a obniżyła regionu wielkopolskiego (jako efekt stosunkowo słabej dynamiki wzrostu dochodu). W klasie przeciętnego poziomu rozwoju wyraźny spadek pozycji wykazują regiony: zachodniopomorski, lubuski, kujawsko-pomorski, co jest konsekwencją relatywnie słabego tempa wzrostu dochodu w tych regionach.

W 2010 r. nastąpił w stosunku do 2005 r. nie tylko wzrost dochodu (125,7%), ale również wyraźny wzrost wartości wskaźników GOW (103%), usług wiodących (121%), a zwłaszcza kapitału zagranicznego (144%) (tab. 6).

Tabela 4. Dynamika PKB per capita według regionów w 2010 r. (ceny stałe, 2005=100)

Regiony	Wskaźnik dynamiki
dolnośląski	126,1
kujawsko-pomorski	120,6
lubelski	122,8
lubuski	119,9
łódzki	127,5
małopolski	120,9
mazowiecki	132,5
opolski	115,9
podkarpacki	122,5
podlaski	118,3
pomorski	112,5
śląski	135,1
świętokrzyski	124,9
warmińsko-mazurski	117,7
wielkopolski	117,4
zachodniopomorski	117,0
Polska	125,7

Źródło: opracowanie własne na podstawie GUS 2012.

Tabela 5. Klasyfikacja regionów według wskaźnika PKB per capita w 2010 r. (Polska=100%)

Klasa	Regiony	Wartość wskaźnika w %
I	mazowiecki	162,7
	dolnośląski	112,5
	śląski	107,0
	wielkopolski	104,1
II	pomorski	96,0
	łódzki	92,1
	zachodniopomorski	87,0
	małopolski	84,9
	lubuski	84,5
	kujawsko-pomorski	83,9
III	opolski	79,5
	świętokrzyski	75,8
	warmińsko-mazurski	73,4
	podlaski	72,7
	lubelski	67,6
podkarpacki	67,3	

Źródło: opracowanie własne na podstawie GUS 2012.

Tabela 6. Wskaźniki społeczno-ekonomiczne w 2010 r.

Regiony	Wskaźniki			
	D	G	K	U
dolnośląski	41,7	81	50,4	92
kujawsko-pomorski	31,1	70	13,4	77
lubelski	25,1	26	4,8	78
lubuski	31,3	63	18,6	75
łódzki	34,2	63	17,2	84
małopolski	31,5	64	31,5	86
mazowiecki	60,3	108	151,0	128
opolski	29,5	70	14,8	73
podkarpacki	25,0	60	9,4	74
podlaski	27,0	32	3,5	76
pomorski	35,6	80	20,5	83
śląski	39,7	86	30,2	85
świętokrzyski	28,1	65	20,4	74
warmińsko-mazurski	27,2	50	10,0	73
wielkopolski	38,6	57	41,8	78
zachodniopomorski	32,3	49	25,1	77
średnia	33,64	64,00	28,91	82,06
odchylenie standardowe	8,44	19,36	33,86	13,00
współczynnik zmienności	0,25	0,30	1,17	0,16

Objaśnienia jak w tabeli 2.

Źródło: opracowanie własne na podstawie GUS 2012.

Relacje między dochodem regionalnym a wskaźnikami regionalnymi G, K, U określają współczynniki korelacji o wartościach: 0,795, 0,942, 0,922, a więc są wyższe niż w 2005 r. (tab. 7). W 16 regionach nastąpił wzrost wskaźnika U, w 15 regionach (z wyjątkiem regionu świętokrzyskiego) – wzrost wskaźnika K, tylko w 9 regionach – wzrost wskaźnika G. Wysoki wzrost wskaźników G, K, U jest charakterystyczny dla regionu mazowieckiego, wskaźnika G – dla regionu świętokrzyskiego, wskaźnika U – dla regionu łódzkiego i małopolskiego. Natomiast największym spadkiem wartości wskaźnika G cechuje się region wielkopolski.

Należy zauważyć, że utrzymującą się czołową pozycję regionu mazowieckiego, awans regionu dolnośląskiego z czwartej na drugą pozycję w klasie wysokiego poziomu rozwoju, przesunięcia regionów małopolskiego i łódzkiego w górę skali w klasie przeciętnego poziomu rozwoju, w pewnym stopniu można kojarzyć z pozytywnym oddziaływaniem uwarunkowań rozwoju, którego wyrazem jest wzrost kapitału zagranicznego i usług wiedzochłonnych.

Tabela 7. Macierz korelacji wskaźników społeczno-ekonomicznych w 2010 r.

	D	G	K	U
D				
G	0,795			
K	0,942	0,716		
U	0,922	0,694	0,952	

Źródło: opracowanie własne.

W 2010 r. zakres zmienności dochodu regionalnego mieścił się w przedziale 162,7% i 67,3% i był większy niż w 2005 r. (158,4%; 68,3%). Nastąpił również dalszy wzrost współczynnika zróżnicowania regionalnego dochodu z 23,3% do

25,1%. W 2010 r. w porównaniu z 2005 r. zmalał współczynnik zmienności regionalnej wskaźnika K ze 124% do 117%, wzrósł wskaźnika G – z 28% do 30% i nie ulega zmianie – wskaźnika U (16%). Rozkłady przestrzenne tych wskaźników, a w szczególności wysoka koncentracja przestrzenna kapitału zagranicznego, nie sprzyjają więc wyrównywaniu różnic międzyregionalnych.

Również redystrybucja funduszy strukturalnych okazała się mało efektywna w stymulowaniu rozwoju regionalnego. Regiony z najwyższymi wskaźnikami funduszy strukturalnych na mieszkańca: warmińsko-mazurski w 2010 r. uzyskał wskaźnik dochodu regionalnego na poziomie 73,4% średniej krajowej, co oznacza, że pogorszył swoją pozycję w skali kraju (w 2005 r. – 76,5%), a lubuski w 2010 r. miał ten wskaźnik na poziomie 84,5%, podczas gdy w 2005 r. na poziomie 90,2%. Z dotychczasowych polskich doświadczeń wynika, że partycypacja w funduszach unijnych nie gwarantuje sama w sobie zrównoważonego i dynamicznego rozwoju regionu (Gorzela 2012). Ważne jest ustalenie *ex ante* kierunków inwestowania zgodnych z wytyczoną, często specyficzną ścieżką rozwoju regionu.

## Uwagi końcowe

W Polsce w latach 2005–2010, tj. w okresie dynamizmu rozwojowego, na kształtowanie się rozwoju regionalnego wywierały wpływ uwarunkowania zewnętrzne. O ich oddziaływaniu świadczy głównie napływ kapitału zagranicznego w ramach procesu globalizacji i rozwój usług wiedzochłonnych, oba zjawiska związane z procesem metropolizacji i urbanizacji. Natomiast słaba jest skuteczność procesu modernizacji, czego wyrazem jest utrzymujący się niski poziom gospodarki opartej na wiedzy. Oddziaływanie ogólnych procesów stymulujących rozwój jest zróżnicowane regionalnie. Podatnością na czynniki zewnętrzne odznaczają się regiony o wysokim poziomie rozwoju. Gospodarka oparta na wiedzy, kapitał zagraniczny, usługi wiedzochłonne koncentrują się głównie w sześciu regionach, w których występują aglomeracje miejskie. Rozwój związany z uwarunkowaniami zewnętrznymi sprzyja więc kontrastom regionalnym, a nawet pogłębia te kontrasty, ujmowane relatywnie w stosunku do średniej krajowej. Również polityka regionalna za po-

Tabela 8. PKB per capita w % średniej UE (PPS, UE27=100)

Regiony	2005	2010
mazowiecki	81	102
śląski	55	67
wielkopolski	55	65
dolnośląski	53	70
pomorski	51	60
zachodniopomorski	47	54
łódzki	47	58
lubuski	46	53
kujawsko-pomorski	45	52
małopolski	44	53
opolski	42	50
warmińsko-mazurski	39	46
świętokrzyski	38	47
podlaski	38	45
podkarpacki	36	42
lubelski	35	42
Polska	51	62

Źródło: opracowanie własne na podstawie danych Eurostat 2013.

średnictwem unijnych funduszy strukturalnych nie daje oczekiwanych efektów w zakresie stymulowania konwergencji regionalnej i zmniejszania różnic międzyregionalnych.

Jednak wysokie tempo wzrostu dochodu regionalnego w latach 2005–2010 jako skutek działania zarówno czynników wewnętrznych jak i zewnętrznych sprawiło, że polskie regiony uzyskały wyższą pozycję w układzie regionalnym Unii Europejskiej (tab. 8). W 2005 r. wskaźnik dochodu na mieszkańca (w PPS) wyrażony w procentach średniej unijnej wynosił od 35% (region lubelski) do 81% (region mazowiecki). W 2010 r. w porównaniu z 2005 r. w 16 polskich regionach nastąpił znaczny, ale zróżnicowany wzrost tego wskaźnika i w rezultacie przesunięcie regionów w górę skali unijnej. Największy wzrost wskaźnika odnotowano w regionie dolnośląskim (z 53% do 70%) i mazowieckim (z 81% do 102%). W pozostałych regionach wzrost wskaźnika wynosił od 6% do 11%. Liczba regionów, w których wskaźnik kształtował się poniżej 50% średniej unijnej, zmniejszyła się z 11 do 5. Jednak polskie regiony, z wyjątkiem regionu mazowieckiego, plasują się ciągle na dalszych pozycjach w rankingu europejskim.

## Literatura

- Borowczak A. 2011. Polityka wyrównawcza państwa wobec zróżnicowanej sytuacji finansowej polskich województw. *Biuletyn KPZK PAN*, 248: 107–123.
- Chojnicki Z. 1993. Postmodernistyczne zmiany globalnego porządku społeczno-gospodarczego. [W:] *Polonia quo vadis? Studia Regionalne i Lokalne*, 12(45): 166–204.
- Chojnicki Z. 1996. Region w ujęciu geograficzno-systemowym. [W:] T. Czyż (red.), *Podstawy regionalizacji geograficznej*. Bogucki Wydawnictwo Naukowe, Poznań, s. 7–43.
- Chojnicki Z. 1998. Uwarunkowania rozwoju nadgranicznego – koncepcje i założenia teoretyczne. [W:] B. Gruchman, J.J. Parysek (red.), *Studia rozwoju i zagospodarowania przestrzennego*, 2. Wydawnictwo Akademii Ekonomicznej, Poznań, s. 11–48.
- Chojnicki Z. 2000. Perspektywiczne problemy badawcze geografii. [W:] B. Kortus, A. Jackowski, K. Krzemień (red.), *Nauki geograficzne w poszukiwaniu prawdy o Ziemi i człowieku*. Uniwersytet Jagielloński, Kraków, s. 151–157.
- Chojnicki Z., Czyż T. 2000. Nowa organizacja terytorialna Polski i układ regionalny. *Czasopismo Geograficzne*, 121, 3–4: 261–277.
- Chojnicki Z., Czyż T. 2005. Rozwój społeczno-gospodarczy w ujęciu regionalnym. *Biuletyn KPZK PAN*, 219: 8–23.
- Chojnicki Z., Czyż T. 2006. Aspekty regionalne gospodarki opartej na wiedzy. Bogucki Wydawnictwo Naukowe, Poznań.
- Churski P. 2008. Czynniki rozwoju regionalnego i polityka regionalna w Polsce w okresie integracji z Unią Europejską. *Seria Geografia*, 79, Wydawnictwo Naukowe UAM, Poznań.
- Churski P. 2011. Wyzwania spójności a Strategia Europa 2020. [W:] K. Marciniak, K. Sikora, D. Sokółowski (red.), *Koncepcje i problemy badawcze geografii*. Bydgoszcz, s. 493–511.
- Domański B. 2005. Korporacje ponadnarodowe a miejsce (region). *Biuletyn KPZK PAN*, 237: 130–145.
- Domański R. 2005. Modyfikacje teorii wzrostu gospodarczego. Wzrost endogeniczny. *Biuletyn KPZK PAN*, 219, Warszawa, s. 174–199.
- EUROSTAT 2013 (<http://epp.ec.europa.eu/>).
- Florida R. 2005. *Cities and the creative class*. Routledge, New York.
- Gorzela G. 2012. Wyzwania startegiczne Polski i regionów. Materiały V Konferencji Krakowskiej „Transformacja sceny europejskiej i globalnej XXI wieku. Strategie dla Polski”, Kraków.
- GUS 2012. Produkt Krajowy Brutto. Rachunki regionalne w 2010 r. Katowice.

- Jałowiecki B. 1999. Metropolie. Wyższa Szkoła Finansów i Zarządzania w Białymstoku, Białystok.
- Korcelli P. 1998. Metropolie i funkcje metropolitalne – podstawowe pojęcia i ich zakres. [W:] A. Gawryszewski, P. Korcelli, E. Nowosielska (red.), *Funkcje metropolitalne* Warszawy. Zeszyty IGIiZ PAN, 53: 84–90.
- Kudęłko J. 2011. Wyzwania rozwoju społeczno-gospodarczego polskich regionów w świetle zmieniających się uwarunkowań globalnych i europejskich. *Studia KPZK PAN*, 140: 35–46.
- Maik W. 2003. Pojęcie metropolii a problemy badania funkcji metropolitalnych. [W:] I. Jażdżewska (red.), *Funkcje metropolitalne i ich rola w organizacji przestrzeni*. XVI Konwersatorium Wiedzy o Mieście. Uniwersytet Łódzki, Łódź, s. 9–17.
- Parysek J. J. 2003. Metropolie: metropolitalne funkcje a struktury przestrzenne. [W:] I. Jażdżewska (red.), *Funkcje metropolitalne i ich rola w organizacji przestrzeni*. XVI Konwersatorium Wiedzy o Mieście. Uniwersytet Łódzki, Łódź, s. 19–40.
- Parysek J.J. 2008. Polityka regionalna i planowanie regionalne w Polsce. *Biuletyn KPZK PAN*, 237: 9–35.
- Rocznik Statystyczny Województw 2012. GUS, Warszawa.
- Sagan I. 2003. Geografia regionalna a przemiany metodologii badań społeczno-ekonomicznych. [W:] I. Sagan, M. Czepczyński (red.), *Wymiar i współczesne interpretacje regionu*. Uniwersytet Gdański, Gdańsk, s. 43–54.
- Scott A.J., Storper M. 2003. Regions, globalization, development. *Regional Studies*, 37, 6–7: 579–593.
- Stryjakiewicz T. 2008. Regiony kreatywnej wiedzy – zarys międzynarodowego projektu badawczego ACRE. *Biuletyn KPZK PAN*, 237: 129–145.
- Stryjakiewicz T. 2011. Rola geografii w badaniach procesów i struktur społeczno-ekonomicznych w skali globalnej i regionalnej. [W:] A. Kostrzewski, W. Maik, R. Brudnicki (red.), *Geografia wobec problemów współczesności. Funkcje poznawcze i praktyczne geografii*. 5 Forum Geografów Polskich. Wydawnictwo Uczelniane WSG, Bydgoszcz, s. 49–58.

