

*Natalia Sypion-Dutkowska*

*Uniwersytet Szczeciński, Wydział Nauk o Ziemi, Katedra Gospodarki Przestrzennej*

## Skupiska przestępstw mieszkaniowych w Szczecinie

**Zarys treści:** W niniejszym artykule dokonano wstępnej analizy skupisk przestępczości mieszkaniowej w Szczecinie w 2006 r., wyznaczając przestrzenne (wg osiedli) oraz czasowe (miesięczne i dobowe) hot spots (skupiska) przestępstw mieszkaniowych. Artykuł zawiera również rekomendacje CPTED (*Crime Prevention Through Environmental Design*) dotyczące zmniejszenia poziomu przestępczości oraz lęku przed zagrożeniem przestępczością.

**Słowa kluczowe:** hot spots, przestępstwa mieszkaniowe, zapobieganie przestępczości

### Wprowadzenie

Przestępczość jest jednym z najważniejszych problemów społecznych wielkich miast (Wódcz 1989). Wekerle i Whitzman (1995) zwracają uwagę, że we współczesnych miastach lęk przed przestępczością jest takim samym problemem, jak sama przestępczość. Typ informacji przekazywany przez media stwarza wrażenie, że nikt i nigdzie nie jest bezpieczny. Mamy do czynienia z narastającą kulturą przemocy (cyt. za: Czarnecki, Siemiński 2004, s. 11).

W krajach rozwiniętych do analizy przestępczości powszechne stosuje się geograficzne systemy informacji (Wang 2005), wykonuje się tzw. mapowanie przestępstw (ang. *crime mapping*), przestrzenne analizy przestępczości (ang. *spatial crime analysis*), profilowanie zachowań przestrzennych przestępców (ang. *geographic profiling*) oraz analizy uwarunkowań przestrzennych przestępczości (ang. *environmental criminology*).

Skupiska przestępczości w literaturze zagranicznej (Boba 2005) są określane jako hot spots, co w prostym tłumaczeniu oznacza „gorące miejsca”, czyli miejsca szczególnie narażone na występowanie zjawisk przestępczych ze względu na ich przestrzenną i/lub czasową koncentrację. W niniejszym artykule przyjęto określenie hot spot oraz wyróżniono hot spots przestrzenne i czasowe. Hot spot przestrzenny to obszar o większym niż przeciętnie natężeniu przestępczości w porównaniu z obszarem objętym analizą: śródmieściem, dzielnicą, rewirem policyjnym, miastem, powiatem, regionem, krajem. W niniejszym artykule wykona-

no analizę na poziomie osiedli. Podobnie jak hot spots przestrzenne identyfikuje się hot spots czasowe, a więc jako skupiska przestępstw popełnianych zwykle o tej samej porze doby, w tych dniach tygodnia czy przestępstwa nasilające się w określonych miesiącach. W aktualnej pracy czasowe hot spots są rozpatrywane na dwóch poziomach analizy: pory doby oraz miesiący.

Wiedza na temat rozmieszczenia hot spots stanowi pierwszy krok do ustalenia, w jakich osiedlach przestępczość stanowi trwały i poważny problem społeczny. Samo proste umieszczenie danych na temat przestępczości na mapach nie oznacza jeszcze identyfikacji hot spots. Dość łatwo można popełnić tu błędy interpretacyjne. Oprogramowanie GIS oferuje liczne narzędzia umożliwiające prawidłową identyfikację hot spots przestępczości, a także liczne funkcje ułatwiające wizualizację danych na mapach (por. Ratcliffe 2004, Chainey, Ratcliffe 2005).

## Hot spots przestępczości mieszkaniowej w ujęciu przestrzennym

Przestępstwa mieszkaniowe, choć nie są tak groźne jak morderstwa czy gwałty, stanowią główną przyczynę społecznego poczucia zagrożenia przestępczością w miastach, co wynika z różnych badań (por. np. Raport o stanie miasta Szczecina 2006). Dostępne dane na temat ogólnej liczby stwierdzonych przestępstw pospolitych zaklasyfikowane zostały przez Miejską Komendę Policji do 13 grup przestępstw. Znaczna część z nich jest do siebie podobna, jeśli chodzi o przedmiot przestępstwa, a z punktu widzenia ofiary prowadzi do podobnych skutków. Z tego powodu dla celów niniejszych badań wybrano cztery grupy przestępstw, następnie połączono je w grupę przestępstw, których obiektem są: mieszkania i pomieszczenia towarzyszące, ich wyposażenie, znajdujące się w nich przedmioty oraz inne przedmioty, nazwanych na potrzeby tego artykułu przestępstwami mieszkaniowymi (tab. 1). W 2006 r. w Szczecinie popełniono łącznie 8068 przestępstw pospolitych, z czego przestępstwa mieszkaniowe stanowią 3207, czyli 39,7% ogólnej sumy przestępstw.

Ponieważ osiedla jako jednostki pomocnicze gminy nie służą celom policyjnym, lecz samorządowym, analizę przeprowadzono, przyjmując punkt widzenia mieszkańców. Każde osiedle ma swoją reprezentację w postaci rady osiedla, która może być zainteresowana takimi informacjami i stanowi grupę docelową tego rodzaju badań. Poszukiwano odpowiedzi na następujące pytanie: które osiedla Szczecina w 2006 r. były najbardziej zagrożone przestępczością mieszkaniową?

W opracowaniu przestrzennych hot spots przyjęto następujące wskaźniki analityczne zagrożenia osiedli przestępczością mieszkaniową:

- liczba przestępstw mieszkaniowych ogółem,
- liczba przestępstw mieszkaniowych na 1000 lokali mieszkalnych,
- liczba przestępstw mieszkaniowych na 1 km<sup>2</sup>.

Tabela 1. Klasyfikacja przestępstw

Lp.	Rodzaj przestępstwa	Liczba przestępstw	Nazwa ogólna
	Przestępstwa pospolite ogółem	8068	Przestępstwa ogółem
I. Przestępstwa związane z zagrożeniem mieszkania i pomieszczeń towarzyszących, ich wyposażenia, znajdujących się w nich przedmiotów oraz innych przedmiotów			
1.	Kradzież mieszkaniowa	246	Przestępstwa mieszkaniowe
2.	Kradzież z włamaniem do mieszkań	327	
3.	Kradzież z włamaniem do piwnic i strychów	668	
4.	Kradzież cudzej rzeczy – inne	1966	
	Ogółem	3207	

Źródło: opracowanie własne.

Wskaźnik natężenia przestępstw na 1 km<sup>2</sup> pokazuje koncentrację przestrzenną przestępstw, co odzwierciedla prawdopodobieństwo wystąpienia zjawiska przestępstwa, a może wyrazić się w formie:

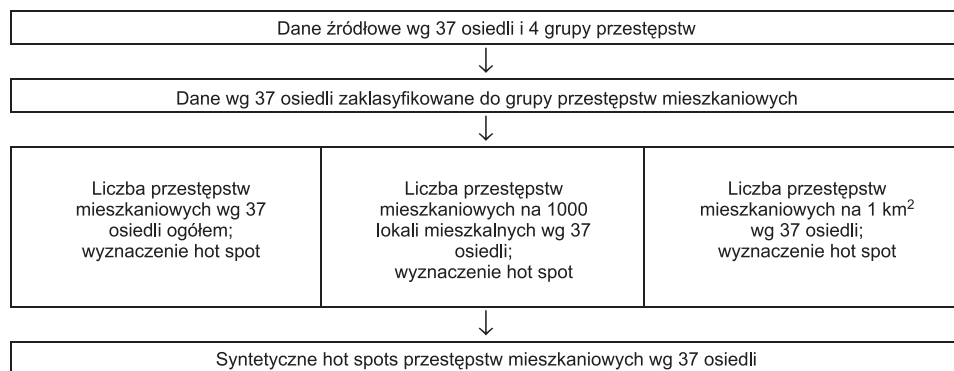
- zetknięcia się z przestępstwem jako jego ofiara,
- zetknięcia się z przestępstwem jako jego sprawca lub uczestnik,
- zetknięcia się z przestępstwem jako jego świadek,
- zetknięcia się z przestępstwem jako właściciel rzeczy będącej przedmiotem przestępstwa.

Dotyczy to osób i obiektów znajdujących się w danym osiedlu stale, przez pewien czas, a nawet chwilowo: przechodniów, klientów sklepów, parkujących samochodów itp. Wskaźnik liczby przestępstw w odniesieniu do lokali mieszkalnych (1000) jest indykatorem ryzyka obiektu, co z kolei odzwierciedla prawdopodobieństwo zetknięcia się z przestępstwem gospodarstwa domowego na terenie osiedla. Dotyczy to majątku ruchomego, zwłaszcza mniej mobilnych osób starszych i dzieci, mieszkań. Założono, że liczba mieszkań odpowiada liczbie gospodarstw domowych.

Celem przeprowadzonej analizy przestrzennej jest wyznaczenie hot spots dla przestępstw mieszkaniowych. Kryterium wydzielenia hot spot dla danej grupy jest przekroczenie przez wskaźnik analityczny wartości podwójonej średniej dla osiedli ogółem. Następnie wyznaczono syntetyczny hot spot przestępstw mieszkaniowych. Kryterium wydzielenia było co najmniej dwukrotne zaklasyfikowanie danego osiedla jako hot spot na podstawie wskaźnika analitycznego. W ten sposób wyznaczono osiedla, które są najbardziej zagrożone przestępczością pospolitą związaną z mieszkaniami. Schemat przyjętego postępowania identyfikacji hot spots przedstawiono na rycinie 1.

Najbardziej liczną grupą przestępstw są różne rodzaje czynów karalnych związane z włamaniami i kradzieżami rzeczy, w tym z mieszkań. Ich rozmieszczenie wykazuje koncentrację w śródmieściu (ryc. 2). Do hot spots zaliczono dwa osiedla dzielnicy Śródmieście: Centrum (284 przestępstwa) i Turzyn (191 przestępstw) oraz jedno osiedle w dzielnicy Zachód – Gumieńce (197 przestępstw).

Wskaźnik analityczny natężenia przestępstw mieszkaniowych na 1000 lokali mieszkalnych w przybliżeniu odpowiada 1000 gospodarstw domowych. Do hot spots zaliczono dwa osiedla z dzielnicy Śródmieście: Międzyodrze-Wyspa Pucka

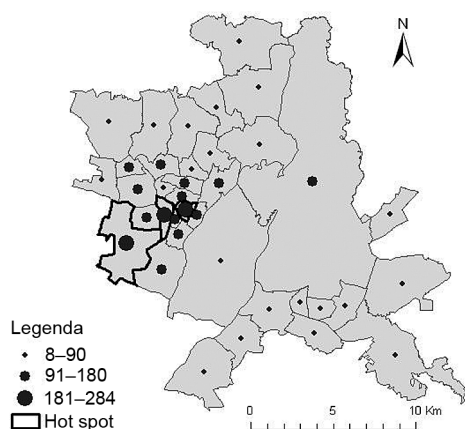


Ryc. 1. Przyjęte postępowanie badawcze  
Źródło: opracowanie własne.

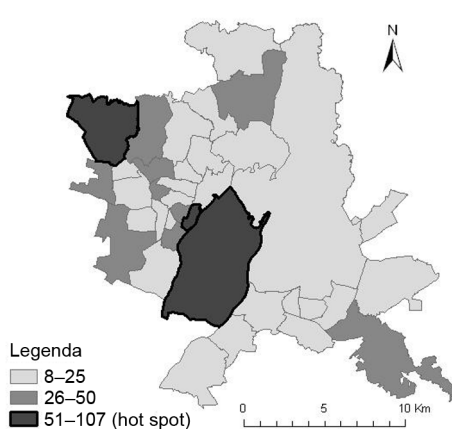
(107 przestępstw na 1000 lokali mieszkalnych) i Stare Miasto (69 przestępstw na 1000 lokali mieszkalnych) oraz osiedle Głębokie-Pilchowo (60 przestępstw na 1000 lokali mieszkalnych) z dzielnicy Zachód (ryc. 3).

Najwyższe zagęszczenie przestrzenne przestępstw mieszkaniowych na 1 km<sup>2</sup> zaobserwowano w dzielnicy Śródmieście, z wyjątkiem obszaru Międzyodrza-Wyspy Puckiej i Łękna (ryc. 4). Do hot spots zaliczono aż siedem osiedli, tworzących zwarty obszar w śródmieściu Szczecina: Centrum (275 przestępstw na 1 km<sup>2</sup>), Śródmieście Zachód (216 przestępstw na 1 km<sup>2</sup>), Stare Miasto (144 przestępstwa na 1 km<sup>2</sup>), Turzyn (121 przestępstw na 1 km<sup>2</sup>), Śródmieście Północ (98 przestępstw na 1 km<sup>2</sup>), Nowe Miasto (86 przestępstw na 1 km<sup>2</sup>) oraz Niebuszewo-Bolinko (84 przestępstwa na 1 km<sup>2</sup>).

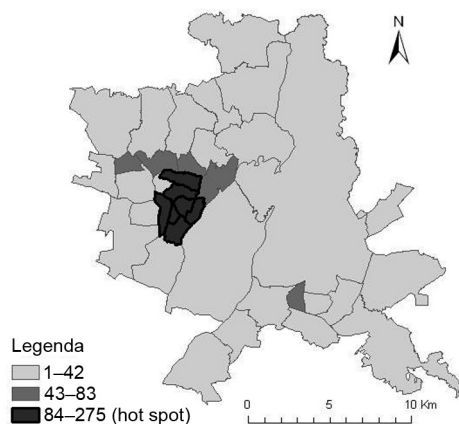
W rezultacie łącznej analizy trzech wyżej wymienionych wskaźników analitycznych wyznaczono syntetyczny hot spot przestępczości związanej z zagroże-



Ryc. 2. Przestępstwa mieszkaniowe ogółem  
Źródło: opracowanie własne.

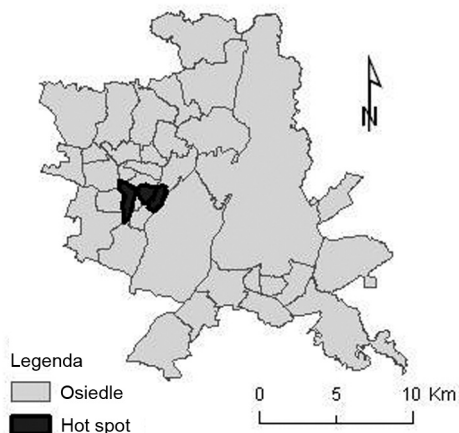


Ryc. 3. Przestępstwa mieszkaniowe na 1000 mieszkań  
Źródło: opracowanie własne.



Ryc. 4. Przestępstwa mieszkaniowe na 1 km<sup>2</sup>

Źródło: opracowanie własne.



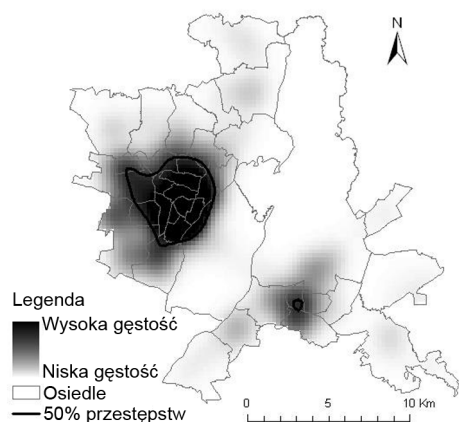
Ryc. 5. Syntetyczne Hot Spots przestępstw mieszkaniowych

Źródło: opracowanie własne.

niem mieszkania i pomieszczeń towarzyszących, ich wyposażenia, znajdujących się w nich przedmiotów oraz innych przedmiotów w 2006 r. w Szczecinie. Największym zagrożeniem ze względu na ich ilość i koncentrację przestrzenną charakteryzują się trzy osiedla śródmiejskie: Centrum, Stare Miasto i Turzyn (ryc. 5).

Dodatkowo wykonano mapę gęstości przestępczości mieszkaniowej za pomocą Kernel Density Analysis (Hawth's Analysis Tools for ArcGIS 9.x). Uzyskiwane mapy mają charakter syntetyczny i w poglądowy sposób ukazują rozmieszczenie i zagęszczenie badanego zjawiska w przestrzeni. Z tego powodu mają one duże znaczenie aplikacyjne, gdyż do ich interpretacji nie jest wymagane wykształcenie kartograficzne. Hot spot ustalone metodą analizy gęstości przestrzennej identyfikowane są poprzez analizę kartogramu ciągłego, który przedstawia koncentrację przestępczości przy użyciu dokładnej lokalizacji zdarzeń. Obszar, na którym przestępczość przekracza 50%, określony jest jako hot spot. W niniejszej analizie wykorzystano dane cyfrowe w postaci warstw wektorowych punktowych, dostarczone przez Wydział Informatyki Urzędu Miejskiego w Szczecinie na podstawie danych Komendy Miejskiej Policji w Szczecinie (Zdarzenia o charakterze przestępczym... 2007).

Uzyskane wyniki umożliwiają wizualizację przestępczości. Intensywność szarości oznacza wzrost praw-



Ryc. 6. Gęstość przestępstw mieszkaniowych

Źródło: opracowanie własne.

dopodobieństwa wystąpienia przestępstwa mieszkaniowego w danym miejscu. Na mapie linią czarną oznaczono obszary, na których dokonano 50% wszystkich przestępstw mieszkaniowych. Obszary te można traktować jako wielkoobszarowe hot spots, ich zasięg pozwala dokonać oceny skupienia bądź rozproszenia danego rodzaju przestępstwa. Umożliwia to syntetyczne porównanie różnego rodzaju przestępstw z punktu widzenia ich rozmieszczenia.

Mapa gęstości przestępczości mieszkaniowej pokazuje znany już obraz z analiz przeprowadzonych innymi metodami (ryc. 6). Przestępstwa mieszkaniowe występują głównie w śródmieściu i na przylegających do niego terenach mieszkaniowych. Istotny jest również hot spot na Prawobrzeżu.

## Hot spots przestępczości mieszkaniowej w ujęciu czasowym

Analizę w ujęciu czasowym wykonano na podstawie danych inaczej zestawionych aniżeli w przypadku analizy w ujęciu przestrzennym. Dlatego liczba przestępstw ogółem różni się od podanej w poprzedniej analizie. Uzyskane z Komendy Miejskiej Policji w Szczecinie dane źródłowe z przyporządkowaniem czasowym podzielone są na 16 grup, z których wybrano 5 grup przestępstw związanych z mieszkaniem, a następnie połączono je w grupę przestępczości mieszkaniowej (tab. 2).

Tabela 2. Typy przestępstw zaliczone do poszczególnych grup w celu analizy czasowej wg miesięcy i pory doby oraz przestrzennej w Szczecinie (2006)

Lp.	Kategorie i grupy przestępstw	Nazwa ogólna
	I. Przestępstwa związane z zagrożeniem mieszkania i pomieszczeń towarzyszących, ich wyposażenia, znajdujących się w nich przedmiotów oraz innych przedmiotów	
1.	Kradzież mieszkaniowa	Przestępczość mieszkaniowa
2.	Kradzież z włamaniem do mieszkań	
3.	Kradzież z włamaniem do piwnic i strychów	
4.	Kradzież cudzej rzeczy – inne	
5.	Uszkodzenie mienia	

Źródło: opracowanie własne.

## Analiza czasowa według miesięcy

Analizę czasową przestępczości w Szczecinie w 2006 r. rozpoczęto od przebadania zróżnicowania przestępstw według miesięcy. Zestawienie surowych danych i zastosowanych wskaźników zawiera tabela 3. Jak wynika z obliczeń, przestępstwa mieszkaniowe charakteryzują się niską zmiennością czasową (współczynnik zmienności 7,6), podobnie jak liczba przestępstw ogółem (współczynnik zmien-



ności 9,7). W tabeli 3 umieszczono również wartości graniczne do obliczenia hot spots, stosując kryterium średnia plus połowa odchylenia standardowego. Prezentację graficzną zróżnicowania czasowego według miesięcy poszczególnych grup przestępstw i ogółem przedstawiono na rycinach 7 i 8.

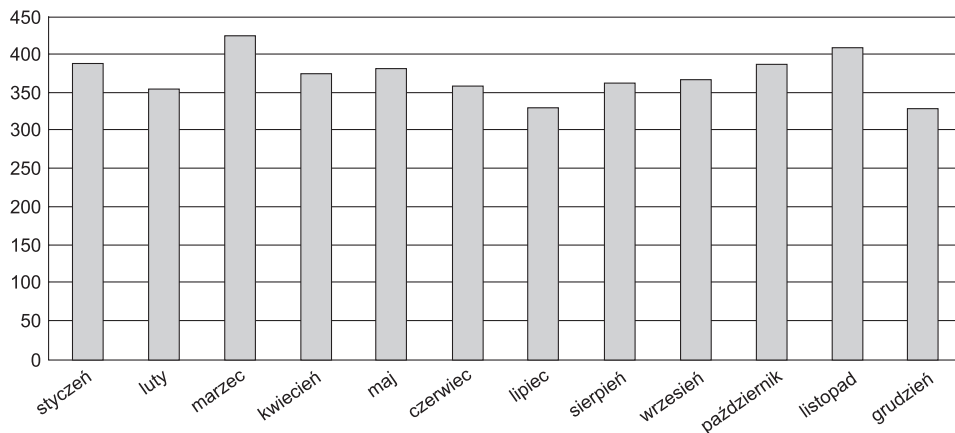
Z łącznej liczby 9403 przestępstw ogółem najwięcej popełniono ich w marcu (892), a najmniej w lipcu (681). Średnio w miesiącu popełniano ponad 786 przestępstw ogółem, czyli prawie 26 przestępstw dziennie. Wyznaczone czasowe hot spots przestępczości ogółem obejmują aż pięć miesięcy: styczeń, marzec, maj, październik i listopad. Jest to rezultat nakładania się hot spots różnych rodzajów przestępstw, które są odmienne pod względem zróżnicowania czasowego. Charakterystyczny jest obniżony poziom przestępczości od czerwca do września oraz w grudniu.

Z łącznej liczby 4463 przestępstw mieszkaniowych najwięcej popełniono ich w marcu (424), a najmniej w grudniu (328). Średnio w miesiącu popełniano ponad 376 przestępstw mieszkaniowych. Wyznaczone czasowe hot spots dla tego typu przestępczości obejmują marzec i listopad. Obserwuje się małe zróżnicowa-

Tabela 3. Przestępstwa w poszczególnych miesiącach wg grup w Szczecinie (2006)

Miesiąc	Przestępczość mieszkaniowa	Ogółem
Styczeń	386	868
Luty	354	795
Marzec	424	892
Kwiecień	373	801
Maj	382	834
Czerwiec	359	711
Lipiec	329	681
Sierpień	364	749
Wrzesień	367	725
Październik	387	827
Listopad	410	834
Grudzień	328	686
Rok	4463	9403
Min.	328	681
Maks.	424	892
Średnia	376,0	786,5
Odchylenie standardowe	28,7	71,5
Współczynnik zmienności	7,6	9,1
Zmienność czasowa	niska	niska
Poziom hot spots	390	822

Źródło: opracowanie własne na podstawie danych KMP Szczecin



Ryc. 7. Przestępczość mieszkaniowa wg miesięcy w Szczecinie w 2006 r.

Źródło: opracowanie własne na podstawie danych KMP Szczecin.

nie czasowe w ciągu roku, z pewnym obniżeniem intensywności od czerwca do września, a także w grudniu (ryc. 7).

## Analiza czasowa według pory doby

Drugim sposobem badania zróżnicowania przestępczości w czasie, zastosowanym w niniejszym opracowaniu, jest analiza według czasu popełnienia przestępstwa w odniesieniu do pory doby. Statystyka przestępczości prowadzona przez Komendę Miejską Policji w Szczecinie stosuje rejestrację według czterech grup. Pierwsza grupa to przestępstwa popełniane w godz. 6.01–14.00, druga grupa obejmuje przedział czasowy 14.01–22.00, trzecia – 22.01–6.00. Natomiast czwar-

Tabela 4. Charakterystyka przestępczości ogółem i mieszkaniowej wg pory doby w Szczecinie (2006)

Pora doby	Przestępczość mieszkaniowa	Ogółem
6.01–14.00	967	1621
14.01–22.00	1248	2275
22.01–06.00	1682	3510
Nieznana	1373	1996
Ogółem	4463	9403
Udział grupy nieznanej w liczbie ogółem	30,8	21,2
Udział maks. w liczbie ogółem	37,7	37,3
Udział min. w liczbie ogółem	21,7	17,2
Udział maks./udział min.	1,7	2,2
Zmienność czasowa	niski	średni

Źródło: opracowanie własne na podstawie danych KMP Szczecin.



ta grupa to takie przestępstwa, dla których nie udaje się ustalić czasu ich popełnienia – nieznaną (NN). Dane na temat przestępczości w Szczecinie w 2006 r. w ujęciu czasowym w ciągu doby według czterech grup i ogółem oraz charakteryzujące je wskaźniki zamieszczono w tabeli 4.

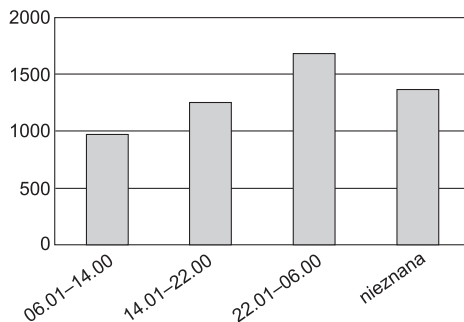
Wraz z upływem doby przestępczość nasila się, najwięcej przestępstw mieszkaniowych popełnianych jest w godzinach nocnych. Liczną grupę stanowią przestępstwa o nieznanym czasie popełnienia – około 30% (ryc. 8).

Wytyczne CPTED (*Crime Prevention Through Environmental Design*) stowarzyszenia promującego działania na rzecz ograniczania przestępczości poprzez odpowiednie kształtowanie przestrzeni proponuje zmniejszenie poziomu przestępczości oraz lęku przed zagrożeniem przestępczością poprzez: wspieranie kontaktów między mieszkańcami, zwiększanie ich czujności oraz wspieranie działań, służących kontroli sąsiedztwa (terytorialność), maksymalizację zdolności zlokalizowania podejrzanych osób lub działań (punkty obserwacyjne), wspieranie przemyślanych sposobów wykorzystania przestrzeni przez mieszkańców (wspieranie aktywności), identyfikację właścicieli przestrzeni prywatnych oraz publicznych i realne lub symboliczne odgraniczenie tych przestrzeni (hierarchia przestrzeni). Przykłady zaleceń i działań podejmowanych w ramach CPTED w odniesieniu do sąsiedztwa (osiedla) obejmują (cyt. za: Awtuch 2009):

- a) minimalizację liczby wejść oraz wyjść z budynku;
- b) projektowanie dróg rozładujących korki;
- c) maksymalizowanie możliwości wzrokowej kontroli otoczenia przez mieszkańców;
- d) wspieranie wykorzystania przestrzeni publicznej przez mieszkańców;
- e) zapewnienie odpowiedniego oświetlenia ulic, parków, ścieżek oraz alejek;
- f) zachęcanie mieszkańców do wzajemnej obserwacji.

Przykłady zaleceń i działań podejmowanych w ramach CPTED w odniesieniu do budynków wielorodzinnych obejmują (cyt. za: Awtuch 2009):

- a) stworzenie wspólnej przestrzeni, która wspierałaby interakcje między mieszkańcami;
- b) minimalizowanie ilości mieszkań przypadających na jedno wejście;
- c) instalację domofonów;
- d) właściwe oświetlenie wspólnego wejścia;
- e) wyposażenie drzwi wejściowych w blokadę klamki (otwieranie od wewnątrz) oraz wizjer;
- f) zapewnienie łatwego do obserwacji terenu zabaw dziecięcych;
- g) zapewnienie okien sprzyjających obserwacji w pomieszczeniu pralni.



Ryc. 8. Przestępstwa mieszkaniowe wg pory doby w Szczecinie w 2006 r.

Źródło: opracowanie własne na podstawie danych KMP Szczecin.

Przykłady zaleceń i działań podejmowanych w ramach CPTED w odniesieniu do domów obejmują (cyt. za: Awtuch 2009):

- a) wyraźne wyróżnienie własności prywatnej (np. podwórko, podjazd) od przestrzeni publicznej (ulic, chodników) za pomocą krzewów, różnokolorowych kostek brukowych, zróżnicowanej gradacji materiału;
- b) zapewnienie rozległej perspektywy na obszar otaczający dom;
- c) zapewnienie domownikom wzrokowej dostępności obszaru wejścia;
- d) unikanie takich krajobrazów, które mogą ułatwiać sprawcom ukrycie się (kryjówki, ograniczenia perspektywy);
- e) instalowanie specjalnego, silnego oświetlenia;
- f) antywłamaniowe zabezpieczenie drzwi wejściowych.

Oprócz zastosowania wyżej wymienionych środków warto pamiętać o zachowaniu zdrowego rozsądku oraz nie należy za bardzo sugerować się doniesieniami mediów. W przeciwnym wypadku zmuszeni będziemy do zamieszkania w bardzo bezpiecznych domach, sprzedawanych przez równie bezpiecznych pośredników, co obrazuje rycina 9.



Ryc. 9. Bezpieczny dom przyszłości

Źródło: <http://www.designagainstcrimenorthwest.com/home/tag/home-security/>.

## Literatura

- Awtuch A., 2009. Percepcja przestrzeni bezpiecznej ([http://www.pg.gda.pl/architektura/userfiles/file/percepcja\\_12+13.pdf](http://www.pg.gda.pl/architektura/userfiles/file/percepcja_12+13.pdf)).
- Boba R. 2005. Crime Analysis and Crime Mapping. Sage Publications, Thousand Oaks–London–New Delhi.
- Chainey S., Ratcliffe J. 2005. GIS and Crime Mapping. John Wiley & Sons, Chichester
- CPTED – Crime Prevention Through Environmental Design. 2010 (<http://www.designagainstcrimenorthwest.com/home/tag/home-security/>).
- Czarnecki B., Siemiński W. 2004. Kształtowanie bezpiecznej przestrzeni publicznej. Difin, Warszawa.
- Hawth's Analysis Tools for ArcGIS 9.x. 2010 (<http://www.spatial ecology.com/htools>).
- Raport o stanie miasta Szczecina 2006 ([http://www.szczecin.pl/raport06/html/10\\_0.htm](http://www.szczecin.pl/raport06/html/10_0.htm)).
- Ratcliffe J.H. 2004. The hotspot matrix: A framework for the spatio-temporal targeting of crime reduction. Police Practice and Research 5(1): 5–23.
- Wang F. (red.) 2005. Geographic Information Systems and Crime Analysis. Idea Group Publishing, Hershey–London–Melbourne–Singapore.
- Wekerle G.R., Whitzman C. 1995. Safe Cities: Guidelines for Planning, Design, and Management. Van Nostrand Reinhold, New York.
- Wódz J. 1989. Problemy patologii społecznej w mieście. PWN, Warszawa.
- Zdarzenia o charakterze przestępczym zaistniałe na terenie Szczecina w 2006 r. 2007. Wydział Informatyki, Urząd Miasta Szczecin, Szczecin – mapa.

## **Hot spots of residential crime in Szczecin**

Abstract: The paper encloses the preliminary results of geographical analysis of crime in Szczecin. Using the GIS tools the spatial (according to 37 urban districts) and temporal (according to months and days) Hot Spots of residential crime in the year 2006, as well as 50% crime concentration area, were identified and presented on the maps and figures. Conclusively, based on the ideas of Crime Prevention Through Environmental Design, the recommendations for urban spatial and safety policy are formulated, aiming the crime prevention and reducing the crime fear.

Key words: Hot Spot, residential crime, crime prevention

