

4. Realizacja polityki intraregionalnej w województwie wielkopolskim w okresie 2007–2013

4.1. Polityka intraregionalna jako element polityki spójności Unii Europejskiej

Województwo wielkopolskie, silnie zróżnicowane wewnątrznie pod względem poziomu rozwoju społeczno-gospodarczego, otrzymało w okresie 2007–2013 wraz z innymi polskimi regionami, szansę uczestnictwa w najważniejszej polityce sektorowej Unii Europejskiej – polityce regionalnej. Oznaczało to konieczność zaprogramowania wykorzystania środków unijnych oraz zorganizowania systemu zarządzania i wdrażania polityki intraregionalnej. W tym celu, w oparciu o regionalne i krajowe dokumenty strategiczne, w tym „Strategię rozwoju województwa wielkopolskiego do 2020 r.” (dokument z grudnia 2005 r.), sporządzony został Wielkopolski Regionalny Program Operacyjny na lata 2007–2013 (zatwierdzony w sierpniu 2008 r., później kilkakrotnie aktualizowany) jako podstawowy dokument polityki regionalnej w regionie. Funkcję instytucji zarządzającej programem pełni Zarząd Województwa Wielkopolskiego, który realizuje jego założenia za pomocą dwóch departamentów: Urzędu Marszałkowskiego oraz Wojewódzkiego Funduszu Ochrony Środowiska i Gospodarki Wodnej.

4.1.1. Fundusze Unii Europejskiej dla regionu w okresie 2007–2013

Zgodnie z realizowanym modelem wdrażania Narodowej Strategii Spójności i prowadzenia polityki regionalnej projekty podmiotów publicznych i prywatnych na obszarze województwa wielkopolskiego mogą być dofinansowane albo z Wielkopolskiego Regionalnego Programu Operacyjnego na lata 2007–2013, albo w ramach jednego z programów krajowych: Programu Operacyjnego Infrastruktura i Środowisko, Programu Operacyjnego Kapitał Ludzki, Programu Operacyjnego Innowacyjna Gospodarka oraz Programu Operacyjnego Pomoc Techniczna²⁵. Dodatkowe możliwości pozyskania środków wynikają z Programu Rozwoju Obszarów Wiejskich, będącego dokumentem realizującym Wspólną Politykę Rolną, a także licznych mniejszych programów i funduszy (w tym zwrotnych źródeł finansowa-

²⁵ Celem określenia, które programy mogą stanowić źródła dofinansowania wybranych projektów, 1 grudnia 2009 r. sporządzono tzw. linię demarkacyjną pomiędzy Programami Operacyjnymi Polityki Spójności, Wspólnej Polityki Rolnej i Wspólnej Polityki Rybackiej. Dokument zawiera m.in. kwotowe wartości projektów, rodzaje przedsięwzięć i miejsca realizacji działań decydujące o programie, z którego ubiegać się można o dofinansowanie.

nia), zarządzanych bezpośrednio przez Komisję Europejską. Tym samym do regionu ze środków unijnych ma w badanym okresie trafić łącznie kilka miliardów euro, a do tej kwoty doliczyć należy jeszcze współfinansowanie krajowe projektów (z krajowych środków publicznych i od podmiotów prywatnych) w wysokości dodatkowych 15% środków przyznanych na każdy program.

Na Regionalny Program Operacyjny przeznaczono 1273 mln euro²⁶, co wynikało z algorytmu podziału środków między województwa opracowanego na podstawie liczby ludności, PKB na 1 mieszkańca i poziomu bezrobocia²⁷. Dla porównania w okresie 2004–2006 województwo otrzymało z Unii Europejskiej w ramach regionalnej części Zintegrowanego Programu Operacyjnego Rozwoju Regionalnego wsparcie w wysokości 196 mln euro (plus dodatkowo wkład beneficjentów w wysokości 25% kwoty programu) – 6 razy mniej niż środków z WRPO na lata 2007–2013.

Należy podkreślić, że samorząd województwa ma w ramach regionalnych programów operacyjnych większy wpływ na programowanie działań interwencyjnych i wyznaczanie kierunków finansowania odpowiadających specyficznym problemom i potrzebom regionu niż w ramach programów krajowych. Z tego względu w niniejszej pracy podjęta zostanie głębsza analiza dofinansowania projektów w ramach WRPO.

4.1.2. Strategiczne programowanie polityki regionalnej w województwie wielkopolskim – procedura uchwalenia Wielkopolskiego Regionalnego Programu Operacyjnego (WRPO) na lata 2007–2013

Warunkiem uczestniczenia w polityce spójności Unii Europejskiej jest racjonalne programowanie zrównoważonego rozwoju regionu. Stąd też opracowanie Wielkopolskiego Regionalnego Programu Operacyjnego na lata 2007–2013 było złożonym przedsięwzięciem, składającym się z następujących po sobie etapów:

Etap 1. Określenie pola interwencji programu i sporządzenie jego projektu.

Na mocy art. 18, p. 2 ustawy o zasadach prowadzenia polityki rozwoju (Dz.U. z 2006 r. nr 227, poz. 1658) projekt programu operacyjnego opracowuje oraz uzgadnia zarząd województwa we współpracy z ministrem właściwym do spraw rozwoju regionalnego. Prace nad przygotowaniem projektu programu rozpoczęły się na początku 2006 r. Przesłanki opracowania dokumentu stanowiły:

- Akty prawne i dokumenty unijne oraz krajowe, z których najważniejsze były „Odnowiona Strategia Lizbońska – Zintegrowany pakiet wytycznych dla wzrostu gospodarczego i zatrudnienia” (2005), „Strategiczne Wytyczne Wspólnoty

²⁶ Po uwzględnieniu środków: Krajowej Rezerwy Wykonania i tzw. dostosowania technicznego samorząd województwa otrzymał dodatkowo w grudniu 2011 r. niespełna 60 mln euro na realizację programu regionalnego, zatem całkowita kwota na realizację WRPO wyniesie ponad 1 332 mln euro.

²⁷ Procentowy podział środków między województwa odbył się według algorytmu 80/10/10, na mocy którego 80% kwoty przeznaczonej na programy regionalne dzielone było proporcjonalnie do liczby mieszkańców województw; 10% kwoty proporcjonalnie do liczby ludności, pomiędzy te województwa, w których PKB na 1 mieszkańca był niższy od 80% średniej krajowej, a 10% kwoty pomiędzy te województwa, w których średnia stopa bezrobocia w powiatach przekraczała 150% średniej krajowej.

dla spójności gospodarczej, społecznej i terytorialnej na lata 2007–2013” (2006), „Strategia Rozwoju Kraju na lata 2007–2015” (2006) i „Narodowe Strategiczne Ramy Odniesienia wspierające wzrost gospodarczy i zatrudnienie” (Narodowa Strategia Spójności 2007). Szczegółowy opis tych dokumentów znajduje się w rozdziale 2.4.

- „Strategia rozwoju województwa wielkopolskiego do 2020 r.” (2005). Jest to syntetyczny dokument, który wyznacza kierunki rozwoju regionu, uwzględniając przy tym zapisy regionalnych programów i strategii sektorowych: programu ochrony środowiska, strategii rozwoju oświaty, strategii zatrudnienia, strategii rozwoju rolnictwa i obszarów wiejskich w Wielkopolsce, strategii e-Wielkopolska, regionalnej strategii innowacji, strategii sektorowej w zakresie ochrony zdrowia, strategii pomocy społecznej i programu „Razem – więcej – łatwiej”. Zgodnie z wizją rozwoju przedstawioną w strategii województwo w 2020 r. jest regionem zintegrowanym i konkurencyjnym. Z jednej strony działania mają być ukierunkowane na zmniejszenie wewnętrznych dysproporcji w zakresie infrastruktury, gospodarki i interwencji publicznej. Z drugiej, zadaniem władz regionalnych jest dążenie do konkurencyjności regionu, co jest ważne w kontekście wyzwań XXI w., globalizacji i rosnącej konkurencji w gospodarce. Misją województwa jest skupienie wszystkich podmiotów publicznych działających na rzecz wzrostu konkurencyjności regionu i poprawy warunków życia mieszkańców oraz uzyskanie efektu synergii poprzez stworzenie spójnej koncepcji wykorzystania środków publicznych. Tym samym hierarchia celów strategii sformułowana została następująco:

Cel generalny: „Poprawa jakości przestrzeni województwa, systemu edukacji, rynku pracy, gospodarki oraz sfery społecznej skutkująca wzrostem poziomu życia mieszkańców”.

Cele strategiczne i operacyjne:

1. Dostosowanie przestrzeni do wyzwań XXI w. Osiągnięcie tego celu wiąże się głównie z rozbudową i modernizacją infrastruktury komunikacyjnej, technicznej i społecznej, ale również z poprawą stanu środowiska i rolniczej przestrzeni produkcyjnej, zachowaniem dziedzictwa kulturowego, przygotowaniem terenów inwestycyjnych. Szczególny nacisk położony jest na wzmocnienie regionotwórczych funkcji aglomeracji poznańskiej oraz w drugiej kolejności na wielofunkcyjnym rozwoju ośrodków subregionalnych i lokalnych.
2. Zwiększenie efektywności wykorzystania potencjałów rozwojowych województwa. Podkreśla się rolę wzmocnienia oraz restrukturyzacji gospodarstw rolnych i przedsiębiorstw. Zakłada się również wzrost udziału nauki i badań w kreowaniu rozwoju regionu oraz zwiększenie udziału usług turystycznych i rekreacji w gospodarce regionu.
3. Wzrost kompetencji mieszkańców i promocja zatrudnienia. Cel ten zakłada poprawę jakości i zwiększenie różnorodności form zatrudnienia na rynku pracy oraz wsparcie potrzeb systemu edukacyjnego. Ważny jest również rozwój przedsiębiorczości i promocja samozatrudnienia.
4. Wzrost spójności i bezpieczeństwa społecznego. Zdaniem twórców strategii należy ograniczać różnice społeczne w zakresie dostępu i jakości usług zdro-

wotnych, opieki społecznej, usług socjalnych, a także różnice w zakresie warunków mieszkaniowych. Celem działań jest również przeciwdziałanie patologiom, zwiększenie bezpieczeństwa, umacnianie tożsamości regionalnej i budowa kapitału społecznego²⁸.

- Zorganizowany przez Urząd Marszałkowski Województwa Wielkopolskiego System Ewidencji Przedsięwzięć. W jego ramach potencjalni beneficjenci środków mogli zgłaszać projekty, na które chcieliby otrzymać dofinansowanie. Spośród 2496 zgłoszeń najczęściej wniosków dotyczyło projektów samorządów terytorialnych w zakresie infrastruktury komunikacyjnej (731), projektów związanych z rozwojem kapitału ludzkiego – szkolnictwa i ochrony zdrowia (531), a także środowiska przyrodniczego (427). Choć odzew ze strony podmiotów prywatnych był niewielki (co nie znalazło odzwierciedlenia we wnioskach o dofinansowanie składanych w trakcie trwania programu), system pokazał sektory, w których istniało zapotrzebowanie na wsparcie. Jednocześnie podjęto próbę określenia miejsc w województwie zgłaszających największe potrzeby na środki – zauważono, że najbardziej aktywne w tym zakresie były miasta Poznań, Piła i Ostrów Wlkp. oraz gminy je otaczające.

Etap 2. Przygotowanie dodatkowych dokumentów i konsultacje społeczne. Na mocy art. 6a cytowanej ustawy o prowadzeniu polityki rozwoju w dalszej kolejności sporządzana jest strategiczna ocena oddziaływania programu na środowisko, a na mocy art. 16, ust. 6 te same ustawy Zarząd Województwa Wielkopolskiego przygotowuje raport ewaluacyjny, zawierający uprzednią ewaluację oczekiwanej skuteczności i efektywności realizacji programu (tzw. ewaluacja *ex-ante*). Projekt Regionalnego Programu Operacyjnego powinien być dodatkowo skonsultowany z partnerami społecznymi i gospodarczymi (art. 19a ustawy).

Etap 3. Negocjacje z Komisją Europejską w sprawie przyjęcia programu. Projekt Wielkopolskiego Regionalnego Programu Operacyjnego na lata 2007–2013 został przyjęty przez Zarząd Województwa Wielkopolskiego w drodze uchwały 22 stycznia 2006 r., a następnie przekazany do Ministerstwa Rozwoju Regionalnego. Pani minister Grażyna Gęsicka, reprezentując rząd RP, przedłożyła go Komisji Europejskiej w dniu 23 lutego 2007 r., celem dokonania oceny, czy wnosi on wkład w realizację celów i priorytetów strategicznych wytycznych wspólnoty dla spójności i narodowych strategicznych ram odniesienia. W czerwcu i sierpniu 2007 r. prowadzone były z komisją negocjacje, w których udział brali przedstawiciele ministerstwa oraz instytucji zarządzającej programem regionalnym. WRPO zatwierdzony został przez Komisję Europejską we wrześniu 2007 r., a potem, w tym samym miesiącu, formalnie przyjęty przez Zarząd Województwa i ogłoszony w wojewódzkim „Dzienniku Urzędowym”. Przyznana na program kwota oraz dodatkowe zasady

²⁸ W momencie oddania niniejszej pracy do druku trwają konsultacje społeczne nad aktualizacją „Strategii rozwoju województwa wielkopolskiego do 2020 r.”. Podjęte przez samorząd województwa działania zmierzają do dostosowania tego strategicznego dokumentu regionalnego do nadrzędnych dokumentów unijnych i krajowych oraz wyznaczenia celów rozwojowych dla województwa na nową perspektywę finansową UE – lat 2014–2020. Cel generalny uaktualnionej strategii sformułowany został jako „efektywne wykorzystanie potencjałów rozwojowych na rzecz wzrostu konkurencyjności województwa, służące poprawie jakości życia mieszkańców w warunkach zrównoważonego rozwoju”.

związane z finansowaniem programu wynikają z porozumienia zawartego 6 lutego 2008 r. przez przedstawicieli Zarządu Województwa z Ministerstwem Rozwoju Regionalnego reprezentowanym przez panią minister Elżbietę Bieńkowską. Konieczność sporządzenia dokumentu zwanego Kontraktem Wojewódzkim dla województwa wielkopolskiego wynikała z art. 20, ust. 5 ustawy z dnia 6 grudnia 2006 r. o zasadach prowadzenia polityki rozwoju (Dz. U. z 2006 r. nr 227, poz. 1658 oraz z 2007 r. nr 140, poz. 984) oraz zapisów ustawy z dnia 30 czerwca 2005 r. o finansach publicznych (Dz.U. nr 249, poz. 2104 ze zm., zob. www.wrpo.wielkopolskie.pl).

4.1.3. Instytucje i dokumenty wewnętrzne związane z realizacją polityki regionalnej w województwie wielkopolskim

Kluczową rolę w realizacji WRPO odgrywa tzw. instytucja zarządzająca, którą jest Zarząd Województwa Wielkopolskiego. Na mocy ustawy o zasadach prowadzenia polityki rozwoju do zadań instytucji zarządzającej należy m.in.:

- wypełnianie obowiązków wynikających z unijnych rozporządzeń, m.in. zapewnienie zgodności wyboru projektów z kryteriami mającymi zastosowanie do programu operacyjnego oraz zasadami wspólnotowymi i krajowymi, weryfikacja realizacji projektów i poniesionych wydatków, dostarczanie Komisji Europejskiej informacji umożliwiających jej dokonanie oceny dużych projektów, opracowywanie i przedkładanie rocznych i końcowych sprawozdań z realizacji programu,
- przygotowanie szczegółowego opisu priorytetów programu operacyjnego,
- przygotowanie i przekazanie do zatwierdzenia komitetowi monitorującemu propozycji kryteriów wyboru projektów,
- określenie kryteriów kwalifikowalności wydatków objętych dofinansowaniem w ramach programu operacyjnego,
- określenie systemu realizacji programu operacyjnego.

Instytucja zarządzająca województwa wielkopolskiego wykonuje swoje zadania w okresie 2007–2013 poprzez dwa departamenty. Departament Polityki Regionalnej, jako komórka organizacyjna o funkcjach zarządzających, odpowiada za zarządzanie całością programu operacyjnego, monitoring, ewaluację i kontrolę programu, a także pomoc techniczną, informację, promocję oraz szkolenia. Departament Wdrażania Programu Regionalnego, komórka organizacyjna o funkcjach wdrażających, kształtuje kompleksową politykę działania w zakresie zarządzania projektami i ich finansowania w ramach Wielkopolskiego Regionalnego Programu Operacyjnego na lata 2007–2013. Odpowiada za nabór wniosków, ocenę i wybór projektów, ich finansowanie oraz kontrolę i monitoring (z wyjątkiem priorytetu III).

Część funkcji związanych z realizacją programu operacyjnego może, na mocy porozumienia, zostać oddelegowana do instytucji pośredniczących. W przypadku WRPO na instytucję pośredniczącą wybrany został Wojewódzki Fundusz Ochrony Środowiska i Gospodarki Wodnej, który ze względu na doświadczenie w tematyce odpowiada za realizację priorytetu III – Środowisko Przyrodnicze. Dodatkowo w formalną kontrolę procedur zaangażowany jest Urząd Wojewódzki w Poznaniu jako instytucja pośrednicząca w certyfikacji. Instytucją koordynującą realizację pro-

gramu jest Ministerstwo Rozwoju Regionalnego. Specjalną rolę w procesie realizacji programu odgrywa Komitet Monitorujący WRPO złożony z przedstawicieli strony samorządowej (z Urzędu Marszałkowskiego, powiatów, gmin, dużych miast), rządowej (wojewoda, delegaci z ministerstw) oraz partnerów społecznych i gospodarczych (reprezentantów organizacji pracowników i pracodawców, organizacji pozarządowych, samorządów gospodarczych i środowiska naukowego; www.wrpo.wielkopolskie.pl).

Zgodnie z wytycznymi zawartymi w ustawie o zasadach prowadzenia polityki rozwoju przygotowany został szczegółowy opis priorytetów programu operacyjnego (potocznie zwany uszczegółowieniem WRPO, 2009 ze zm.). Dokument zawiera informacje na temat możliwości i sposobu realizacji projektów w ramach poszczególnych priorytetów WRPO, typów projektów podlegających dofinansowaniu, potencjalnych beneficjentów, a także sposobów aplikowania o środki i przygotowania wniosków o dofinansowanie. Jest to zatem kompendium wiedzy dla potencjalnych beneficjentów na temat możliwości i sposobu realizacji projektów.

Ważne z punktu widzenia przejrzystości i jednoznaczności wyboru projektów objętych wsparciem ze środków strukturalnych są tzw. kryteria wyboru projektów w ramach Wielkopolskiego Regionalnego Programu Operacyjnego na lata 2007–2013, dokument przyjęty przez Urząd Marszałkowski Województwa Wielkopolskiego na podstawie delegacji zawartej w art. 65, lit. a) Rozporządzenia Rady nr 1083/2006 z dnia 11 lipca 2006 r. ustanawiającego przepisy ogólne dotyczące Europejskiego Funduszu Rozwoju Regionalnego, Europejskiego Funduszu Społecznego oraz Funduszu Spójności. Są to pewne formalne i merytoryczne wytyczne, na podstawie których oceniane są wnioski o dofinansowanie projektów w ramach poszczególnych priorytetów. Kryteria merytoryczne w przypadku projektów prywatnych dotyczą m.in. opłacalności i wykonalności finansowej, posiadania potencjału gwarantującego efektywną i kompleksową realizację projektu oraz osiągnięcie wybranych wskaźników (różnych w zależności od rodzaju działania), likwidacji barier i problemów firmy, innowacyjności rozwiązań technologicznych, produktowych, organizacyjnych oraz wpływu na konkurencyjność firmy. Wnioski w ramach priorytetów, w których beneficjentami mogą być podmioty publiczne, oceniane są ponadto pod względem zasięgu oddziaływania projektu, poprawy atrakcyjności inwestycyjnej miejsca, odpowiedniego uzasadnienia wagi projektu dla miejsca. Projekty do dofinansowania wybierane są na podstawie listy rankingowej utworzonej według punktów otrzymanych w wyniku oceny formalnej i merytorycznej.

4.2. Oczekiwany wpływ środków z Wielkopolskiego Regionalnego Programu Operacyjnego na lata 2007–2013 (WRPO) na rozwój społeczno-gospodarczy regionu i gmin

Władze regionalne w ramach Wielkopolskiego Regionalnego Programu Operacyjnego na lata 2007–2013 zobowiązane są wspierać proces ilościowej i jakościowej

poprawy poszczególnych komponentów struktury społecznej i gospodarczej wewnątrz regionu, realizując jednocześnie wszystkie cele i priorytety założone w regionalnych i krajowych dokumentach strategicznych. Podejmowane działania powinny być z jednej strony odpowiedzią na lokalne problemy, z drugiej prowadzić do trwałego i zrównoważonego rozwoju regionu. Stąd władze województwa stanęły przed niełatwym wyborem, w jakim stopniu postawić na konkurencyjność: finansowanie innowacyjnych projektów firm, inwestycji w dużych miastach, które swoim oddziaływaniem będą potem stanowić o sile regionu na arenie krajowej i międzynarodowej, a w jakim na spójność regionu – wyrównywanie różnic w poziomie rozwoju gmin poprzez wspieranie finansowe realizacji projektów w gminach biednych, peryferyjnych, borykających się z problemami społecznymi i gospodarczymi. Trudnym, ale i ważnym w kontekście rozwoju zadaniem, stało się zatem sformułowanie celów operacyjnych i podział ograniczonych środków finansowych, by uwzględnić potrzeby i oczekiwania wszystkich podmiotów: publicznych i prywatnych, zlokalizowanych w regionie.

4.2.1. Cele i priorytety działań w ramach Wielkopolskiego Regionalnego Programu Operacyjnego na lata 2007–2013

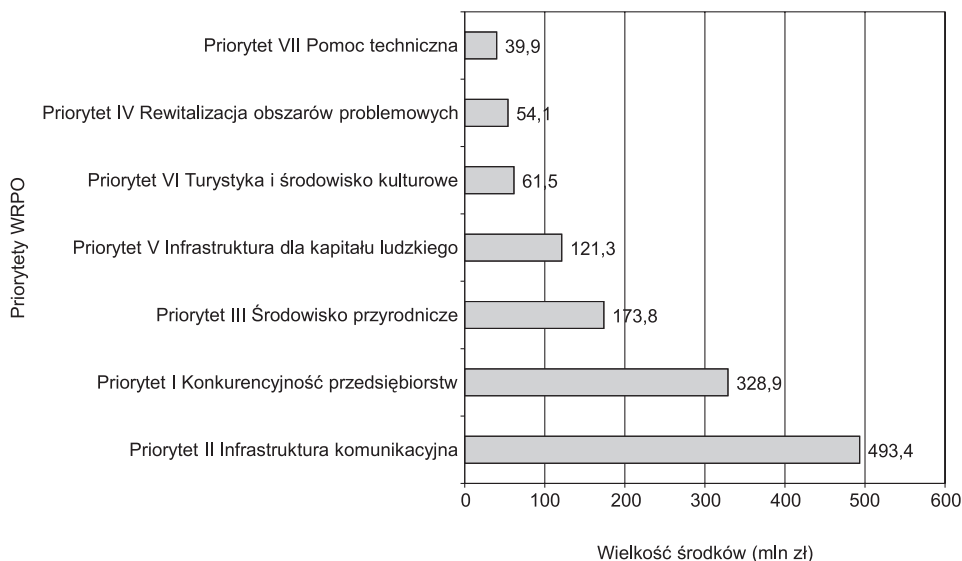
Przed wyznaczeniem celów i priorytetów Wielkopolskiego Regionalnego Programu Operacyjnego na lata 2007–2013 dokonana została diagnoza sytuacji społeczno-gospodarczej województwa. Obejmowała ona m.in. analizę potencjału ludzkiego, gospodarki i infrastruktury służącej rozwojowi regionu. Stąd w programie znalazł się m.in. fragment poświęcony zróżnicowaniu wewnątrzregionalnemu, w którym opisano (bardzo pobieżnie) „duże wewnętrzne dysproporcje poziomu rozwoju”. Zwrócono uwagę na wysoką koncentrację potencjału gospodarczego w podregionie poznańskim, przyczyny historyczne różnic (określone jako rozwój w różnych organizmach państwowych) oraz wpływ na rozwój „charakteru, tempa i sytuacji wyjściowej transformacji gospodarki po 1990 roku” (dynamiczny rozwój obszarów o wielofunkcyjnej strukturze gospodarki i problemy obszarów, gdzie zlikwidowano rolnictwo państwowe). Analizę kończy konstatacja, że obraz zróżnicowań wewnętrznych jest skomplikowaną wypadkową różnych czynników, tworzy „zróżnicowaną przestrzennie mozaikę” i dlatego nie można stosować prostych mechanizmów wyborów projektów. Uwidoczniające się podziały na wieś i miasto oraz metropolię i obszary peryferyjne sprawiają, że zaleca się traktowanie wszystkich rodzajów beneficjentów indywidualnie. Sformułowano również rekomendację, że należy brać pod uwagę splot czynników różnicujących przestrzeń województwa przy konstrukcji strategii programu oraz systemu wyboru projektów.

Diagnoza społeczno-gospodarcza oraz wytyczne zawarte w dokumentach strategicznych, w tym głównie „Narodowych Strategicznych Ramach Odniesienia 2007–2013” i „Strategii rozwoju województwa”, były podstawą do sformułowania celu głównego programu, którym jest „wzmocnienie potencjału rozwojowego Wielkopolski na rzecz wzrostu konkurencyjności i zatrudnienia”. Cel ten ma być osiągnięty dzięki realizacji następujących celów szczegółowych:

- poprawa warunków inwestowania – inwestycje określone są jako najważniejszy element potencjału gospodarczego regionu; stąd kwestią priorytetową jest rozbudowa otoczenia biznesu, mechanizmów kooperacji, poprawa stanu infrastruktury transportowej, informatycznej, środowiskowej i społecznej;
- wzrost aktywności zawodowej mieszkańców – niski poziom jest jedną z najważniejszych barier wzrostu konkurencyjności regionu, stąd program ma wspierać infrastrukturę społeczną, w tym edukacyjną, oraz rozwój komunikacji zbiorowej celem wsparcia mobilności przestrzennej mieszkańców;
- wzrost udziału wiedzy i innowacji w gospodarce regionu – zdaniem twórców nie wystarczą dziś proste czynniki rozwoju, niezbędna jest wartość dodana wynikająca z wiedzy i innowacji. Zwiększenie nakładów na wiedzę i innowacje jest jednym z warunków wzrostu konkurencyjności regionu.

Co ważne, cele te powinny być traktowane w sposób łączny, gdyż tylko wtedy możliwe będzie spełnienie celu głównego programu – wzrostu konkurencyjności regionu i stworzenia nowych miejsc pracy. Diagnoza społeczno-gospodarcza, wnioski wynikające z dokumentów strategicznych poziomu unijnego i krajowego oraz wyznaczone cele działań były podstawą do sformułowania 7 priorytetów WRPO. Podział środków między priorytety przedstawiono na rycinie 20²⁹.

Największe środki (wynikające z dużych potrzeb w regionie w tym zakresie), przeznaczono na priorytet II – Infrastruktura Komunikacyjna – 38,7% alokacji na



Ryc. 20. Podział środków między priorytety Wielkopolskiego Regionalnego Programu Operacyjnego na lata 2007–2013

Źródło: opracowanie własne na podstawie WRPO (2008).

²⁹ W grudniu 2011 r., po uzupełniających negocjacjach z Komisją Europejską, do WRPO wprowadzono zmiany w kwocie środków przyznanych na każdy z priorytetów w związku z przeznaczeniem na realizację programu dodatkowych niespełna 60 mln euro z krajowej rezerwy wykonania i środków tzw. dostosowania technicznego.

realizację programu. W drugiej kolejności zdecydowano się wspierać firmy, przedsiębiorczość, otoczenie biznesu; na priorytet I – Konkurencyjność przedsiębiorstw przeznaczono 328 mln euro, tj. 1/4 całości środków. Na trzecim miejscu pod względem alokacji był priorytet III – Środowisko przyrodnicze (13,6% środków), a stosunkowo dużo środków przeznaczono również na priorytet V – Infrastruktura dla kapitału ludzkiego (9,5% środków). Priorytety VI i IV – Turystyka i środowisko kulturowe oraz – Rewitalizacja obszarów problemowych są elementami dodatkowymi, o łącznej alokacji nie przekraczającej 8% środków na program. Priorytet VII – Pomoc techniczna ma wspomóc efektywne wykorzystanie środków strukturalnych dostępnych w ramach programu. Co warto podkreślić, działania podejmowane w ramach priorytetów programu operacyjnego powinny być komplementarne względem działań podejmowanych w ramach programów krajowych.

4.2.2. Priorytety WRPO w kontekście potrzeb rozwoju lokalnego

Priorytety zawarte w WRPO, choć mają doprowadzić do spełnienia celu głównego, jakim jest wzrost konkurencyjności i zatrudnienia w regionie, są również odpowiedzią na szerokie potrzeby w zakresie czynników rozwoju lokalnego. Dofinansowane projekty są wszakże zlokalizowane na jakimś obszarze, w jakiejś konkretnej gminie i dlatego wspierają lokalne zasoby ludzi, gospodarki, przyrody (zob. tab. 13).

Jak pokazano, sformułowane w literaturze z zakresu gospodarki lokalnej potrzeby w dziedzinie aktywizacji i wsparcia czynników rozwoju lokalnego znajdują odzwierciedlenie w kluczowym z punktu widzenia rozwoju programie na poziomie regionalnym. Jest to dobry asumpt do stwierdzenia, że zasada *good governance* (dobrego zarządzania) w kontekście regionu może być realizowana tylko przy zastosowaniu oddolnego podejścia w kreowaniu rozwoju, poprzez wykorzystanie lokalnych, endogenicznych zasobów. Realizacja tej zasady w województwie wielkopolskim oraz osiągnięcie strategicznych celów będą możliwe tylko wówczas, gdy samorządy terytorialne różnego szczebla będą działać razem, gdy cele ich działań będą zbieżne i wreszcie, gdy publiczne i prywatne jednostki szczebli niższych będą umiały dostosować się do kierunków i priorytetów szczebli wyższych (regionalnych i krajowych), a szczeble wyższe będą efektywnie wspierać wszystkie podmioty w rozwiązywaniu problemów i realizacji prorozwojowych projektów o znaczeniu lokalnym i regionalnym.

4.2.3. Priorytety oraz projekty kluczowe WRPO w kontekście trwałego i zrównoważonego rozwoju regionu

Priorytety WRPO, zgodnie z koncepcją trwałego i zrównoważonego rozwoju, wspierają trzy podstawowe składniki tego rozwoju (por. Turner 1993, Chambers 2005, Mierzejewska 2010). Wsparciu podlegają zarówno składnik ekonomiczny rozwoju (priorytet I – Konkurencyjność przedsiębiorstw, priorytet II – infrastruktura komunikacyjna), składnik społeczny rozwoju (priorytet V – Infrastruktura dla kapitału ludzkiego, priorytet IV – Rewitalizacja obszarów problemowych oraz częściowo również

Tabela 13. Odpowiedź priorytetów WRPO na potrzeby w zakresie czynników rozwoju lokalnego w warunkach społeczno-ekonomicznych Polski

	Potrzeby	Odpowiedzi w priorytetach WRPO
przyrodnicze	1. aktywna polityka środowiskowa	Priorytet III – Środowisko przyrodnicze koncentruje się na poprawie stanu środowiska i racjonalnym gospodarowaniu zasobami przyrodniczymi. Szczegółowe cele w tym priorytecie dotyczą rozbudowy systemów bezpieczeństwa środowiskowego i technologicznego, zmniejszenia rozmiarów emisji zanieczyszczeń do środowiska, poprawy zaopatrzenia w wodę i stanu gospodarki odpadami, ochrony przyrody i powietrza, a także zwiększenia wykorzystania odnawialnych źródeł energii i racjonalnego gospodarowania energią.
	2. poprawa istniejącej sytuacji ekologicznej	
	3. ochrona zasobów przyrody	
	4. racjonalne i oszczędne gospodarowanie wodą i surowcami mineralnymi	
społeczne	1. podnoszenie poziomu życia	Priorytet V – Infrastruktura dla kapitału ludzkiego stawia sobie za cel dostosowanie systemu edukacji do potrzeb rynku pracy, poprawę standardów opieki medycznej, wyrównywanie dysproporcji wewnątrzregionalnych w dostępie do infrastruktury społecznej. Podstawą jest tworzenie warunków do przekwalifikowania, doskonalenia zawodowego i rozwoju intelektualnego. Priorytet IV – Rewitalizacja obszarów problemowych zakłada wspieranie obszarów, w których kumulują się negatywne zjawiska społeczne, oraz walkę z wykluczeniem społecznym, w tym głównie na terenach miejskich. Dodatkowo priorytet VI – Turystyka i środowisko kulturowe wspiera dziedzictwo kulturowe regionu. Działania podjęte w ramach tych priorytetów (a pośrednio działania dofinansowane również w innych priorytetach) mają za zadanie wpłynąć na podnoszenie poziomu życia.
	2. rozwój intelektualno-kulturalny	
	3. przekwalifikowanie i doskonalenie zawodowe	
ekonomiczne	1. restrukturyzacja gospodarki	Priorytet I – Konkurencyjność przedsiębiorstw koncentruje się na poprawie warunków dla zwiększenia konkurencyjności przedsiębiorstw w regionie. Preferowane są projekty innowacyjne, umożliwiające tworzenie miejsc pracy. Wspierane są zarówno mikro-, małe, średnie, jak i duże przedsiębiorstwa, a zatem cała struktura gospodarki. Na poziom rozwoju gospodarczego oraz atrakcyjność inwestycyjną i lokalizacyjną miast i gmin wpływ mają również działania w ramach priorytetu II – Infrastruktura komunikacyjna. Głównym celem w ramach tego priorytetu jest zwiększenie wymiany gospodarczej z otoczeniem na rzecz wzrostu zatrudnienia.
	2. podniesienie poziomu rozwoju gospodarczego miast i gmin	
	3. tworzenie nowych miejsc pracy	
	4. wykorzystanie posiadanego majątku	

Źródło: opracowanie własne na podstawie Parysek (2001) oraz WRPO (2008).

priorytet VI – Turystyka i środowisko kulturowe), jak i składnik przyrodniczy (priorytet III – Środowisko przyrodnicze oraz częściowo priorytet VI – Turystyka i środowisko kulturowe). Największe środki przeznaczone zostały na sferę ekonomiczną rozwoju, a najwięcej priorytetów (i działań) wiąże się z rozwojem sfery społecznej. Nie zapomniano też jednak o sferze przyrodniczej, która jest równie ważna z punktu widzenia jakości życia, bezpieczeństwa środowiskowego i atrakcyjności regionu.

Z puli przeznaczonej na każdy priorytet pochodzą środki na dofinansowanie konkretnych projektów. Istnieją trzy podstawowe systemy wyboru projektów do wsparcia w ramach WRPO. Najpopularniejszy jest tryb konkursowy, w którym na podstawie oceny formalnej i merytorycznej tworzy się listy rankingowe, a dofinansowanie otrzymują projekty, które są najwyższe na tych listach. Dwa pozostałe systemy to: bezpośrednie, rewolwingowe dotacje dla przedsiębiorstw (kierowane do firm poprzez inicjatywę JEREMIE) oraz system projektów kluczowych, wybieranych w trybie bezkonkursowym. Są to te inwestycje w regionie, które instytucja zarządzająca uznała za kluczowe dla jego rozwoju, pozwalające realizować cele strategiczne, wyznaczone w momencie programowania. Zauważyć można, że również projekty kluczowe wspierają trzy podstawowe składniki zrównoważonego rozwoju: składnik ekonomiczny, przyrodniczy i społeczny (tab. 14).

Na 32 projekty kluczowe przeznaczono łącznie 696,247 mln euro, czyli ponad połowę środków dostępnych w ramach WRPO. Zauważa się, że priorytetowo traktowane są projekty infrastrukturalne, które wymagają znacznych nakładów finansowych, a co do których istnieją w regionie największe potrzeby i oczekiwania. W trybie bezkonkursowym wybrano 4 projekty związane z infrastrukturą drogową, 3 z infrastrukturą kolejową i 2 związane z budową nowych tras tramwajowych w Poznaniu. Dobrze funkcjonujący system transportu: drogowego, kolejowego, a w Poznaniu również i publicznego stanowi podstawowy element prowadzący do osiągnięcia spójności terytorialnej województwa. W drugiej kolejności za kluczowe uznano projekty realizujące rozbudowę infrastruktury szkolnictwa wyższego w województwie, wybierając do dofinansowania 9 projektów w tym zakresie. Jest to krok w kierunku kreowania w skali regionalnej gospodarki opartej na wiedzy, będącej kluczem do innowacyjności i konkurencyjności regionu. Kolejne 4 projekty dotyczą środowiska przyrodniczego, a 3 – poprawy jakości usług medycznych w publicznych szpitalach. Mają za zadanie wspierać jakość tych usług i jakość życia ludzi w województwie. Ponadto wybrano 3 projekty związane z dziedzictwem kulturowym regionu oraz dodatkowo projekty dotyczące kompleksowej promocji gospodarki i inwestycji w Wielkopolsce, zastosowania technologii informacyjnych w działalności instytucji publicznych, budowy Wielkopolskiej Sieci Szerokopasmowej oraz wdrożenia Poznańskiej Elektronicznej Karty Aglomeracyjnej. Wśród priorytetowych projektów znalazły się zatem zarówno projekty akcentujące bogatą historię Wielkopolski jako kolebki państwa polskiego, jak i projekty innowacyjne i nowoczesne, potwierdzające aspiracje województwa do regionu na miarę XXI w.

Analiza środków przeznaczonych na poszczególne projekty kluczowe prowadzi do wniosku, że nie do końca udało się zrównoważyć trzy podstawowe składniki zrównoważonego rozwoju. Wybór kluczowych projektów był trudny, gdyż musiał uwzględniać strategiczne cele i wytyczne: unijne, krajowe, priorytety wynikające ze

Tabela 14. Projekty kluczowe a składniki trwałego i zrównoważonego rozwoju³⁰

Lp.	Projekt	Wartość	
		mln euro	%
Składnik ekonomiczny			
1.	Kompleksowa promocja gospodarki i inwestycji w Wielkopolsce	3,045	0,44
2.	Droga nr 434 odc. od drogi nr 36 do m. Śremu – przebudowa drogi na odcinku o dł. 38,5 km	33,284	4,78
3.	Droga nr 434 – budowa II etapu obwodnicy m. Śremu i m. Zbrudzewa o dł. 3,12 km	4,414	0,63
4.	Droga nr 196 obwodnica Murowanej Gośliny – budowa obwodnicy o dł. 9,3 km	31,992	4,59
5.	Budowa drogi powiatowej łączącej drogę krajową nr 5 Poznań–Wrocław z m. Widziszewem	1,524	0,22
6.	Modernizacja linii kolejowej nr 357 Sulechów–Luboń na terenie województwa wielkopolskiego mającej duże znaczenie w obsłudze połączeń małych miejscowości z aglomeracją poznańską na odcinku Wolsztyn–Luboń	31,720	4,56
7.	Modernizacja linii kolejowej nr 356 Poznań–Wschód–Bydgoszcz na terenie województwa wielkopolskiego mającej duże znaczenie w obsłudze połączeń małych miejscowości z aglomeracją poznańską na odcinku Poznań–Wschód–Gołańcz – etap I	48,800	7,01
8.	Zakup taboru kolejowego dla regionalnych pasażerskich przewozów kolejowych	142,960	20,53
9.	Budowa trasy tramwajowej os. Lecha–Franowo	72,830	10,46
10.	Przedłużenie trasy Poznańskiego Szybkiego Tramwaju (PST) do Dworca Zachodniego w Poznaniu	15,000	2,15
11.	Budowa Wielkopolskiej Sieci Szerokopasmowej	112,078	16,10
12.	Wzmocnienie potencjału rozwojowego Wielkopolski poprzez zastosowanie technologii informacyjnych w działalności instytucji publicznych na rzecz budowania infrastruktury społecznej i gospodarczej regionu	3,915	0,56
13.	Poznańska Elektroniczna Karta Aglomeracyjna	8,530	1,23
Suma		510,092	73,26
Składnik przyrodniczy			
14.	Ochrona wód zlewni rzeki Noteci	24,540	3,52
15.	Budowa kanalizacji w miejscowości Wieleń wraz z modernizacją i rozbudową oczyszczalni ścieków przy ul. Jaryńskiej w Wieleniu	18,724	2,69
16.	Modernizacja Kanału Ślesińskiego w km 0,00 do 32,00 poprzez remont śluz w Koszewie, Gawronach, Pątnowie i Morzysławiu oraz roboty pogłębiarsko-udroźnieniowe	6,906	0,99
17.	Rozbudowa zintegrowanego systemu bezpieczeństwa środowiskowego i ekologicznego województwa wielkopolskiego	10,686	1,53
Suma		60,856	8,74

³⁰ W momencie oddania niniejszej pracy do druku na liście projektów kluczowych znajdowały się już 42 projekty. Wśród dodatkowych projektów 3 dotyczyły przebudowy dróg w regionie i przygotowania terenów inwestycyjnych – składnika ekonomicznego zrównoważonego rozwoju, 6 edukacji, ochrony zdrowia i kultury – składnika społecznego i 1 turystyki – składnika przyrodniczego. Szacowana wartość dodatkowych projektów kluczowych to około 33,28 mln euro (www.wrpo.wielkopolskie.pl).

Składnik społeczny	mln euro	%	
18. Adaptacja obiektów powojсковych na potrzeby dydaktyczno-laboratoryjne i rekreacyjno-sportowe PWSZ w Kaliszu	5,309	0,76	
19. Budowa auli wielofunkcyjnej z zespołem sal wykładowych Państwowej Wyższej Szkoły Zawodowej im. J.A. Komeńskiego w Lesznie	6,718	0,96	
20. Budowa Centrum Wykładowo-Dydaktycznego w Koninie	2,640	0,38	
21. Budowa budynku dydaktycznego Akademii Wychowania Fizycznego im. Eugeniusza Piaseckiego w Poznaniu	17,130	2,46	
22. Rozbudowa Wyższej Szkoły Nauk Humanistycznych i Dziennikarstwa w Poznaniu	12,208	1,75	
23. Biblioteka Techniczna i Centrum Wykładowe Politechniki Poznańskiej	16,000	2,30	
24. Budowa Biocentrum Uniwersytetu Przyrodniczego w Poznaniu wraz z wyposażeniem	7,793	1,12	
25. Poprawa jakości kształcenia poprzez wyposażenie biblioteki oraz modernizację i wyposażenie sal dydaktycznych Uniwersytetu Medycznego w Poznaniu	7,653	1,10	
26. Centrum Edukacyjne Usług Elektronicznych Uniwersytetu Ekonomicznego w Poznaniu	24,850	3,57	
27. Poprawa wykrywalności, standardów diagnostyki i radioterapii nowotworów w Wielkopolsce	5,190	0,75	
28. Poprawa jakości usług medycznych w Wojewódzkim Szpitalu Zespolonym w Koninie	8,980	1,29	
29. Program leczenia ostrych pęknięć tętniaków aorty i ostrej zatorowości płucnej w Szpitalu Klinicznym Przemienienia Pańskiego Uniwersytetu Medycznego im. Karola Marcinkowskiego w Poznaniu	1,782	0,26	
30. Rewaloryzacja Wzgórza Lecha w Gnieźnie	3,870	0,56	
31. Rezerwat Archeologiczny na Ostrowie Tumskim	2,050	0,29	
32. Rezerваты archeologiczne dot. początków państwa polskiego – Ostrów Lednicki, Giecz, Grzybowo	3,126	0,45	
	Suma	125,299	18,00
Łącznie projekty kluczowe WRPO		696,247	100,00

Źródło: strona internetowa WRPO: www.wrpo.wielkopolskie.pl (stan na kwiecień 2011).

strategii i programów regionalnych, a także potrzeby i oczekiwania podmiotów publicznych i prywatnych. W dużym uproszczeniu stwierdzić można, że 73,26% środków z puli projektów kluczowych przeznaczono na składnik ekonomiczny zrównoważonego rozwoju, 18% na składnik społeczny, a 8,74% na składnik przyrodniczy (choć pamiętać należy, że składniki przenikają się wzajemnie i mają na siebie wpływ³¹). Jakkolwiek z samej definicji rozwoju opartej na wzroście wynika, że składnik ekonomiczny ma w rozwoju znaczenie podstawowe, zmiany powinny być nie tylko ilościowe, ale i jakościowe, też w społeczeństwie i środowisku. Stąd przeznaczenie na składniki społeczny i przyrodniczy tylko 1/4 środków wśród projektów kluczowych może być dyskusyjne. Dyskusyjne może być również przeznaczenie aż 72 mln euro na trasę tramwajową na os. Lecha w Poznaniu, który to pro-

³¹ Proporcje te wyglądałyby inaczej, gdyby do składników zrównoważonego rozwoju włączyć składnik przestrzenny, związany w dużym stopniu z infrastrukturą transportową.

jekt wydaje się mieć znaczenie raczej lokalne, a nie regionalne. Każdy jednak wybór, przy wysokich społecznych i gospodarczych oczekiwaniach, może rodzić wątpliwości jakiego typu potrzeby w województwie są większe i które projekty bardziej przyczynią się do rozwoju regionu. Dodatkowo niektóre projekty przyrodnicze i społeczne nie dają bezpośrednich rezultatów – ich efekty mogą być niemierzalne lub zauważalne dopiero w dłuższym okresie. Należy również pamiętać, że na obszarze województwa są jeszcze realizowane liczne duże projekty społeczne i przyrodnicze w ramach programów krajowych: PO Kapitał Ludzki, PO Infrastruktura i Środowisko oraz PO Innowacyjna Gospodarka.

4.3. Kierunki wsparcia projektów w ramach WRPO w okresie 2007–2010³²

Równie ważne co wyznaczenie strategicznych celów i priorytetów działań w odniesieniu do dokumentów nadrzędnych (regionalnych i krajowych) dla stymulowania procesu zrównoważonego rozwoju społeczno-gospodarczego regionu jest zapewnienie efektywnego i jak najkorzystniejszego ogólnospołecznie rozdzielania ograniczonej puli środków przeznaczonych na ten rozwój. Strategia rozwoju województwa wielkopolskiego zakłada, że region ma być konkurencyjny i zintegrowany, co może zostać osiągnięte poprzez finansowe wspieranie zarówno jednostek bogatych, rozwiniętych, jak i rejonów biednych, zacofanych, które bez wsparcia z zewnątrz nie nadgonią dystansu dzielącego je od jednostek najsilniejszych. W tym świetle zasadna wydaje się analiza wsparcia udzielanego w ramach WRPO w układzie gmin oraz jej odniesienie do wewnętrznego zróżnicowania poziomu rozwoju społeczno-gospodarczego województwa.

4.3.1. Dofinansowanie projektów publicznych i prywatnych w układzie gmin

Dla zbadania, jak cele strategiczne dotyczące spójności i konkurencyjności województwa wielkopolskiego zapisane w „Strategii rozwoju województwa do 2020 r.” oraz w Wielkopolskim Regionalnym Programie Operacyjnym na lata 2007–2013 realizowane są w praktyce, przeprowadzona została analiza kierunków finansowego wsparcia projektów, udzielanego w ramach WRPO. Wykorzystano listę beneficjentów programu wygenerowaną w systemie SIMIK, otrzymana dzięki uprzejmości pracowników Departamentu Polityki Regionalnej Urzędu Marszałkowskiego Województwa Wielkopolskiego w Poznaniu. Jest to lista obejmująca dofinansowane projekty według stanu na 30 września 2010 r., bogatsza w treść od oficjalnych list beneficjentów publikowanych na stronie internetowej dotyczącej programu operacyjnego. Oprócz nazwy i doprecyzowania projektu, kwoty dofinansowania i określenia podmiotu otrzymującego wsparcie, zawiera również realne miejsce wykonania inwestycji w województwie wielkopolskim z podziałem na gminy. Choć

³² Zakres czasowy analizy dla 2010 r. obejmuje miesiące od stycznia do września

siedziba podmiotu może być zlokalizowana w dowolnym miejscu w województwie, a nawet poza nim, lista pokazuje gminę, w której projekt jest realizowany.

Przed rozpoczęciem analizy przyjęto następujące, upraszczające założenia:

- Wartość projektów realizowanych przez większą liczbę gmin została podzielona przez liczbę gmin znajdujących się na liście beneficjentów tych projektów, by uzyskać kwotę dofinansowania przypadającą na każdą gminę. Jest to spore uproszczenie, zważywszy na fakt, że niekiedy na obszarze jednej gminy projekt może być realizowany w większym stopniu niż na terenie pozostałych. Ponadto, mimo umieszczenia na liście beneficjentów, rezultaty realizowanych projektów nie zawsze muszą być czytelne i widoczne dla mieszkańców wszystkich gmin biorących udział w projekcie (dzieje się tak szczególnie, gdy beneficjentami jest kilkanaście gmin).
- Do analizy wybrano tylko te projekty, które zostały powielone na liście beneficjentów, tak by w miejscu realizacji była nazwa gminy. Nie uwzględniono natomiast tych projektów, które są realizowane na obszarze całego województwa (gdy beneficjentem w systemie SIMIK jest wszystkich 226 gmin) lub gdy nie można wskazać gmin, na których terenie wykonywane są projekty – szczególnie w przypadku tych projektów, których beneficjentem jest Urząd Marszałkowski, gdyż projekty związane z wdrażaniem i zarządzaniem programem oraz jego promocją z założenia realizowane są na obszarze całego województwa.
- W analizie uwzględniono też projekty kluczowe WRPO według stanu na 6 kwietnia 2011 r., które są ważne dla regionu, ale mają również istotny wpływ na rozwój gmin, na których terenie są realizowane.
- Ze względu na kilka wątpliwych sytuacji dotyczących wprowadzonych do systemu SIMIK miejsc realizacji inwestycji (szczególnie w przypadku gmin „o podwójnym statusie”, opisanych szerzej w rozdziale 3.1.2) wyniki mogą być obciążone niewielkim błędem statystycznym (wątpliwości dotyczyły ok. 3% projektów).

Poniżej przedstawiona została analiza liczby i sum wartości projektów realizowanych w gminach województwa wielkopolskiego, z uwzględnieniem podziału na projekty, których beneficjentami są (1) przedsiębiorstwa prywatne w ramach priorytetu I WRPO – Konkurencyjność przedsiębiorstw (z wyłączeniem projektów wykonywanych w ramach tego priorytetu przez samorządy gmin), (2) samorządy gmin oraz (3) podmioty pozostałe (w tym samorządy powiatu i województwa, jednostki państwowe, stowarzyszenia, zakłady opieki zdrowotnej, kościół katolicki itp.). Lista 10 gmin o najwyższej liczbie realizowanych w nich projektów – przedstawiona jest w tabeli 15.

Zdecydowanie najwięcej projektów dofinansowanych w ramach WRPO realizowanych jest w Poznaniu, a liczba 248 świadczy o znacznej aktywności władz samorządowych i podmiotów prywatnych mających siedzibę na terenie miasta w pozyskiwaniu środków z tego programu. Liczba 196 projektów w ramach priorytetu I – Konkurencyjność przedsiębiorstw, 10 projektów samorządu oraz 42 innych beneficjentów świadczy również o zdolności absorpcyjnej miasta do przyciągania inwestycji i wykorzystywania środków Unii Europejskiej. Wśród innych gmin o znacznej liczbie projektów znalazły się pozostałe powiaty grodzkie: Kalisz, Leszno i

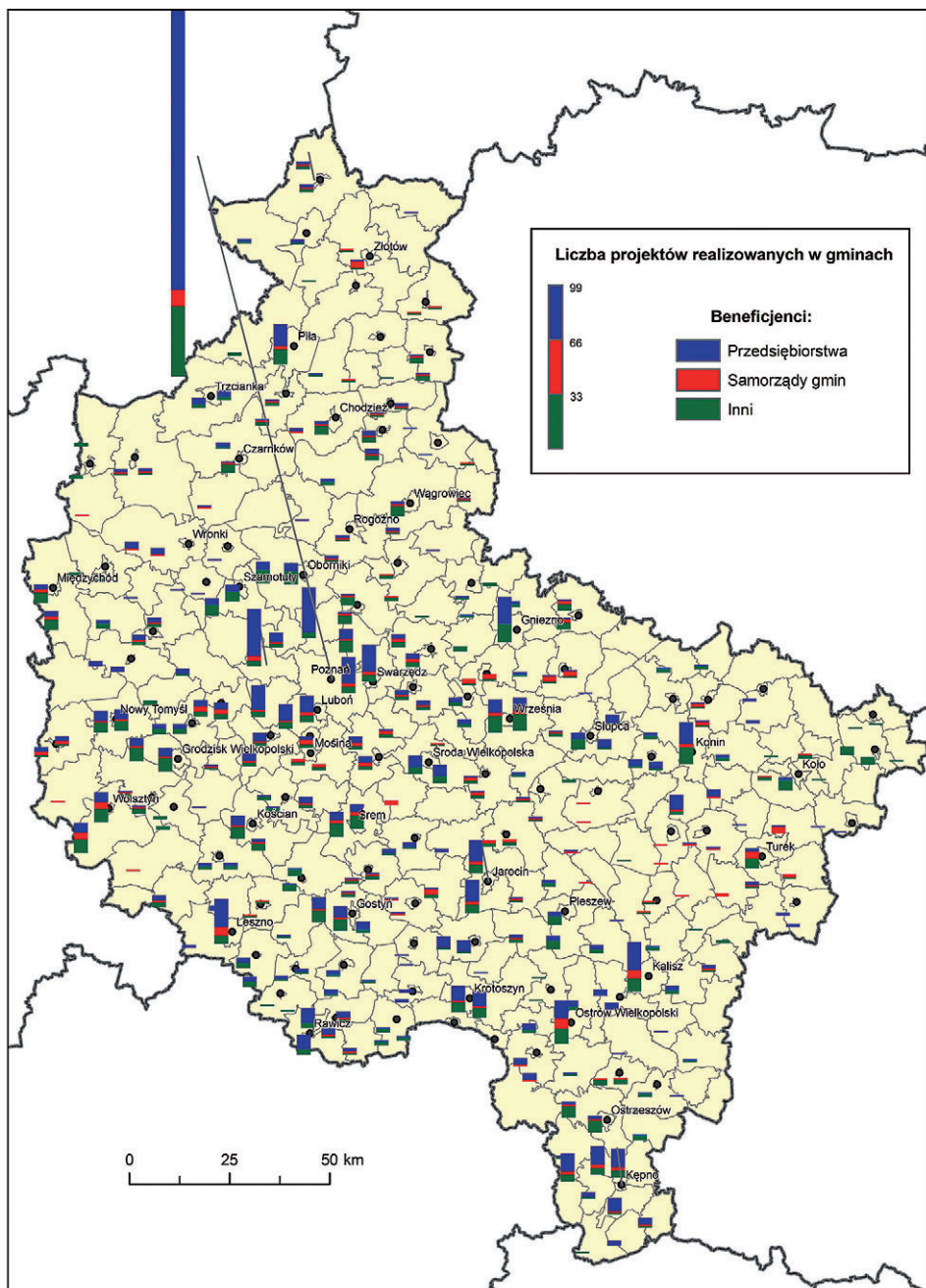
Tabela 15. Gminy, na których terenie realizowanych jest najczęściej projektów dofinansowanych w ramach WRPO

Gmina	Przedsiębiorstwa w ramach priorytetu I		Gminy		Inne podmioty		Razem	
	suma (zł)	L (szt.)	suma (zł)	L (szt.)	suma (zł)	L (szt.)	suma (zł)	L (szt.)
Poznań (1)	153843981,60	196	193097308,92	10	372538818,33	42	719480108,85	248
Tarnowo Podgórne (2)	56448988,27	28	5029303,57	3	20490770,19	3	81969062,03	34
Kalisz (1)	8380069,59	17	23403593,26	5	22656457,40	8	54440120,25	30
Suchy Las (2)	38721562,79	27	0,00	0	2740794,32	3	41462357,11	30
Gniezno (1)	5457256,68	16	0,00	0	46789283,41	11	52246540,09	27
Leszno (1)	13747507,74	17	19550434,83	5	13072447,12	5	46370389,69	27
Ostrów Wielkopolski (1)	5292581,74	11	22726430,72	6	14999000,52	9	43018012,98	26
Konin (1)	5721071,97	13	10241349,12	2	43471450,02	10	59433871,11	25
Piła (1)	5867778,30	13	20038058,81	2	23607567,06	9	49513404,17	24
Swarzędz (3)	6448193,97	16	6225075,21	2	7544022,46	4	20217291,64	22

Źródło: opracowanie własne na podstawie listy beneficjentów WRPO według SIMIK (stan na 30 września 2010 r.).

Konin, a także inne duże miasta regionu – Gniezno, Ostrów Wlkp., Piła i Swarzędz. Na takie wyniki największy wpływ miała wielkość wskazanych jednostek oraz wynikające z nich: liczba podmiotów gospodarczych zlokalizowanych na ich terenie oraz skala potrzeb i możliwości zapewnienia wkładu własnego do inwestycji podmiotów prywatnych i publicznych. Wśród gmin o największej liczbie realizowanych projektów znalazły się również Tarnowo Podgórne i Suchy Las, w których duża liczba podmiotów gospodarczych przełożyła się na aplikowanie o środki na realizację inwestycji w przedsiębiorstwach. Przestrzenny rozkład gmin, w których wykonywane są projekty w ramach WRPO, przedstawiono na rycinie 21. Zauważa się, że najczęściej projektów realizowanych jest w centralnej i południowej części województwa, a najmniej we wschodniej i północnej.

Nieco inaczej wygląda ranking 10 gmin pod względem sumy dofinansowania udzielonego w ramach WRPO na wykonywane na ich terenie projekty. Obok Poznania, Tarnowa Podgórnego, Konina i Kalisza, w porównaniu do rankingu pod względem liczby projektów w gminach, znalazło się na liście 6 innych jednostek. Na 2 miejscu sklasyfikowana została gmina Strzałkowo, w której realizowany jest 1 projekt gminny – budowa kanalizacji sanitarnej, 2 projekty przedsiębiorstw, w tym dotyczący budowy elektrowni wiatrowej, i 1 projekt infrastrukturalny, realizowany przez samorząd województwa na terenie większej liczby gmin. 3 miejsce zajmuje gmina wiejska Czarnków, na której terenie wykonywany jest duży projekt drogowy. 5 miejsce zajmuje gmina miejska Wągrowiec, w której realizowanych jest kilka programów o zasięgu regionalnym (dotyczących kilku gmin), projekty: drogowy, związany z turystyką oraz dotyczący miejscowego zespołu opieki zdrowotnej, a



Ryc. 21. Liczba projektów realizowanych w gminach województwa wielkopolskiego, dofinansowanych w ramach WRPO w okresie 2007–wrzesień 2010

Źródło: opracowanie własne.

także dwa projekty przedsiębiorstw. Są w zestawieniu również gminy: wiejska Czerwonak oraz miejsko-wiejskie Śrem i Murowana Goślina. O ile w przypadku gminy Czerwonak i Murowanej Gośliny na wysoką sumę alokacji wpływ miały projekty w większej liczbie gmin oraz wynikające z położenia w aglomeracji poznańskiej, o tyle w gminie Śrem realizowane są duże projekty drogowe (w tym jeden kluczowy w ramach WRPO), projekty szpitali, kościoła i prywatnych przedsiębiorstw (zob. tab. 16).

Wśród 15 gmin, w których w okresie od 2007 r. do końca września 2010 r. podpisano 3 i więcej umów na realizację inwestycji gminnych dofinansowanych w ramach WRPO, obok dużych miast znalazły się również m.in. gminy wiejskie Brudzew i Jaraczewo oraz miejsko-wiejskie Wolsztyn, Buk, Czarniejewo i Witkowo (zob. tab. 17). Świadczy to o tym, że nie ma ani przestrzennej, ani związanej z dużymi miastami koncentracji wsparcia. Wspomniane jednostki, o różnej wielkości i położeniu wewnątrz województwa, okazały się po prostu aktywniejsze i efektywniejsze w aplikowaniu o środki z WRPO³³.

O tym, na które gminy przypada relatywnie więcej lub mniej środków przekonać się można, dzieląc sumę otrzymanego dofinansowania przez liczbę mieszkańców i dochody budżetów gmin. Jak pokazuje tabela 18, w otrzymanych w ten spo-

Tabela 16. Gminy, w których suma projektów realizowanych przy udziale dofinansowania z WRPO jest największa

Gmina	Przedsiębiorstwa w ramach priorytetu I		Gminy		Inne podmioty		Razem	
	suma (zł)	L (szt.)	suma (zł)	L (szt.)	suma (zł)	L (szt.)	suma (zł)	L (szt.)
Poznań (1)	153843981,60	196	193097308,92	10	372538818,33	42	719480108,85	248
Strzałkowo (2)	1146417,56	1	12466014,64	1	205169337,21	2	218781769,41	4
Czarnków (2)	3221900,00	3	0,00	0	99878172,54	1	103100072,54	4
Tarnowo Podgórne (2)	56448988,27	28	5029303,57	3	20490770,19	3	81969062,03	34
Wągrowiec (1)	1261998,00	2	2226414,17	1	72548222,63	6	76036634,80	9
Czerwonak (2)	4328335,67	6	2019477,64	1	57608518,37	7	63956331,68	14
Śrem (3)	2994996,24	5	4986447,12	2	53412381,18	8	61393824,54	15
Konin (1)	5721071,97	13	10241349,12	2	43471450,02	10	59433871,11	25
Murowana Goślina (3)	20400,00	1	2635201,40	1	53044269,85	5	55699871,25	7
Kalisz (1)	8380069,59	17	23403593,26	5	22656457,40	8	54440120,25	30

Źródło: opracowanie własne na podstawie listy beneficjentów WRPO według SIMIK (stan na 30 września 2010 r.).

³³ O przyczynach i barierach aplikowania o środki traktują: badanie ewaluacyjne „Analiza aktywności samorządów terytorialnych w sięganiu po wsparcie w ramach WRPO na lata 2007–2013” (z października 2009 r.) oraz badanie ewaluacyjne „Analiza przyczyn braku aktywności lub niskiej aktywności niektórych samorządów gminnych w sięganiu po wsparcie z funduszy unijnych” (z lutego 2009 r.).

Tabela 17. Gminy, które realizują na swoim obszarze najwięcej własnych projektów dofinansowanych z WRPO

M	Gmina	L (szt.)	Suma (zł)	M	Gmina	L (szt.)	Suma (zł)
1	Poznań (1)	10	193097308,92	5	Tarnowo Podgórne (2)	3	5029303,57
2	Ostrów Wielkopolski (1)	6	22726430,72		Buk (3)	3	7523153,64
3	Kalisz (1)	5	23403593,26		Czarniejewo (3)	3	8495080,12
	Leszno (1)	5	19550434,83		Jaraczewo (2)	3	1463354,41
4	Turek (1)	4	40115249,20		Puszczykowo (1)	3	1921881,63
	Wolsztyn (3)	4	1612581,05		Witkowo (3)	3	5074470,46
	Złotów (1)	4	3471049,50		Zaniemiśl (2)	3	2704947,11
	Brudzew (2)	4	3762093,23				

Źródło: opracowanie własne na podstawie listy beneficjentów WRPO według SIMIK (stan na 30 września 2010 r.).

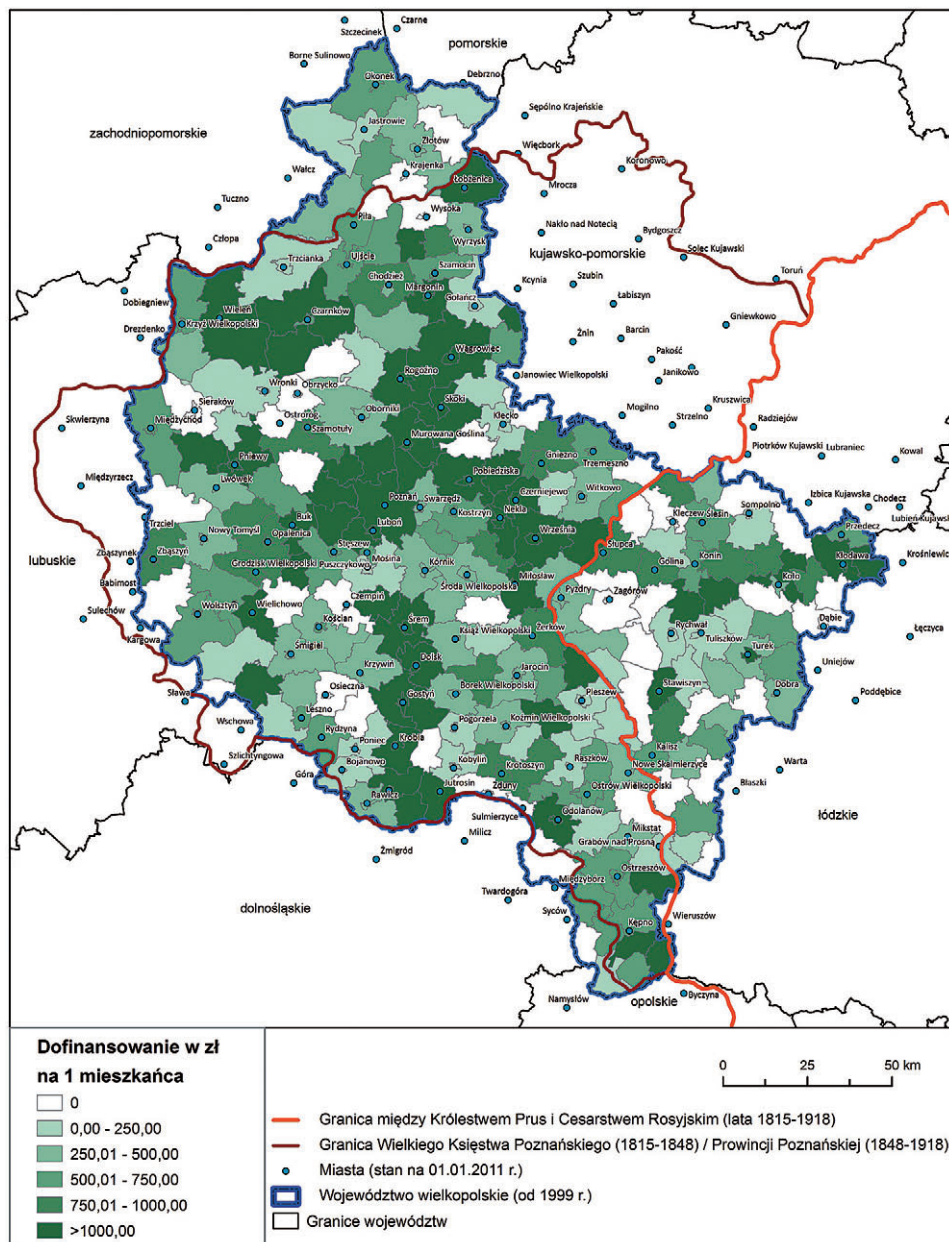
sób rankingach gmin znalazły się różne jednostki, w tym głównie gminy wiejskie i miejsko-wiejskie, położone na terenie całego województwa.

Na tej podstawie można stwierdzić, że kierunki dofinansowania projektów w ramach WRPO są zróżnicowane, a środki nie trafiają jedynie do gmin najbogatszych.

Tabela 18. Gminy, które otrzymały największe środki z WRPO w odniesieniu do liczby mieszkańców oraz dochodów budżetowych

Lp.	Gmina	D/1 m	Lp.	Gmina	D/Dg
1	Strzałkowo (2)	23109,94	1	Strzałkowo (2)	10,503
2	Czarnków (2)	9453,52	2	Czarnków (2)	4,564
3	Dolsk (3)	4712,91	3	Dolsk (3)	2,403
4	Miasteczko Krajeńskie (2)	4477,40	4	Miasteczko Krajeńskie (2)	2,121
5	Miejska Górka (3)	4426,00	5	Miejska Górka (3)	2,076
6	Tarnowo Podgórne (2)	4197,08	6	Doruchów (2)	1,658
7	Doruchów (2)	4039,17	7	Wągrowiec (2)	1,647
8	Murowana Goślina (3)	3470,83	8	Murowana Goślina (3)	1,620
9	Wągrowiec (2)	3422,78	9	Wieleń (3)	1,615
10	Wieleń (3)	3266,21	10	Wągrowiec (1)	1,602
11	Wągrowiec (1)	3065,38	11	Miłosław (3)	1,413
12	Suchy Las (2)	3024,68	12	Odolanów (3)	1,286
13	Dopiewo (2)	2926,36	13	Jutrosin (3)	1,159
14	Jutrosin (3)	2876,25	14	Dopiewo (2)	1,152
15	Miłosław (3)	2751,59	15	Krzymów (2)	1,133

Gdzie: D/1 m – suma dofinansowania projektów realizowanych na terenie gmin przypadająca na 1 mieszkańca; D/Dg – suma dofinansowania projektów realizowanych na terenie gmin przypadająca na dochód budżetowy gminy ogółem.
Źródło: opracowanie własne na podstawie listy beneficjentów WRPO według SIMIK (stan na 30 września 2010 r.).



Ryc. 22. Wartość dofinansowania projektów w ramach WRPO w okresie 2007–wrzesień 2010 przypadająca na 1 mieszkańca
 Źródło: opracowanie własne.

szych – w odniesieniu do liczby mieszkańców i dochodów budżetowych samorządów terytorialnych najniższego szczebla relatywnie większe środki otrzymują gminy biedniejsze.

Obrazuje to również rycina 22, na której ukazano sumę dofinansowania przypadającą na 1 mieszkańca gminy. Przestrzenne zależności, widoczne na mapie gmin pod względem liczby realizowanych projektów współfinansowanych z WRPO, nie są na niej tak czytelne.

4.3.2. Zastosowanie ilorazu lokalizacji do badania wielkości dofinansowania ze środków WRPO przypadającego na gminę

Przydatnym i często stosowanym w geografii społeczno-ekonomicznej i studiach regionalnych wskaźnikiem, służącym do porównywania cech w ujęciu przestrzennym, jest tzw. iloraz lokalizacji (wykorzystany np. przez Stryjakiewicza 1999). Jest to wskaźnik, który pozwala porównywać standaryzowaną wartość cechy w badanej jednostce przestrzennej w odniesieniu do standaryzowanej wartości tej cechy na większym obszarze, będącym obszarem badania.

W klasycznej wersji obliczany jest następująco:

$$IL = \frac{a_i}{b_i},$$

gdzie: a_i – udział cechy a w jednostce i, b_i – udział cechy b (będącej układem odniesienia) w jednostce i.

Wartość $I_L > 1$ oznacza, że w badanej jednostce występuje względny nadmiar badanej cechy w stosunku do wartości podstawowej, wartość $I_L = 1$ oznacza względną równowagę, a wartość $I_L < 1$ – względny niedobór cechy analizowanej.

Na potrzeby niniejszej pracy, w odniesieniu do wielkości dofinansowania z WRPO projektów gmin, przedsiębiorstw i wszystkich projektów ogółem w układzie gmin, zastosowane zostaną cztery wskaźniki ilorazu lokalizacji: I_{L1} , I_{L2} , I_{L3} , I_{L4} obliczane według następujących formuł:

$I_{L1} =$	Udział w sumie dofinansowania udzielonego w ramach WRPO (2007–IX 2010)/ Udział w liczbie ludności województwa wielkopolskiego (2007)
$I_{L2} =$	Udział w sumie dofinansowania udzielonego w ramach WRPO (2007–IX 2010)/ Udział w sumie dochodów budżetów gmin województwa wielkopolskiego (2007)
$I_{L3} =$	Udział w sumie dofinansowania projektów gmin (2007–IX 2010)/ Udział w sumie dochodów budżetów gmin województwa wielkopolskiego (2007)
$I_{L4} =$	Udział w sumie dofinansowania projektów przedsiębiorstw* (2007–IX 2010)/ Udział w liczbie ludności województwa wielkopolskiego (2007)

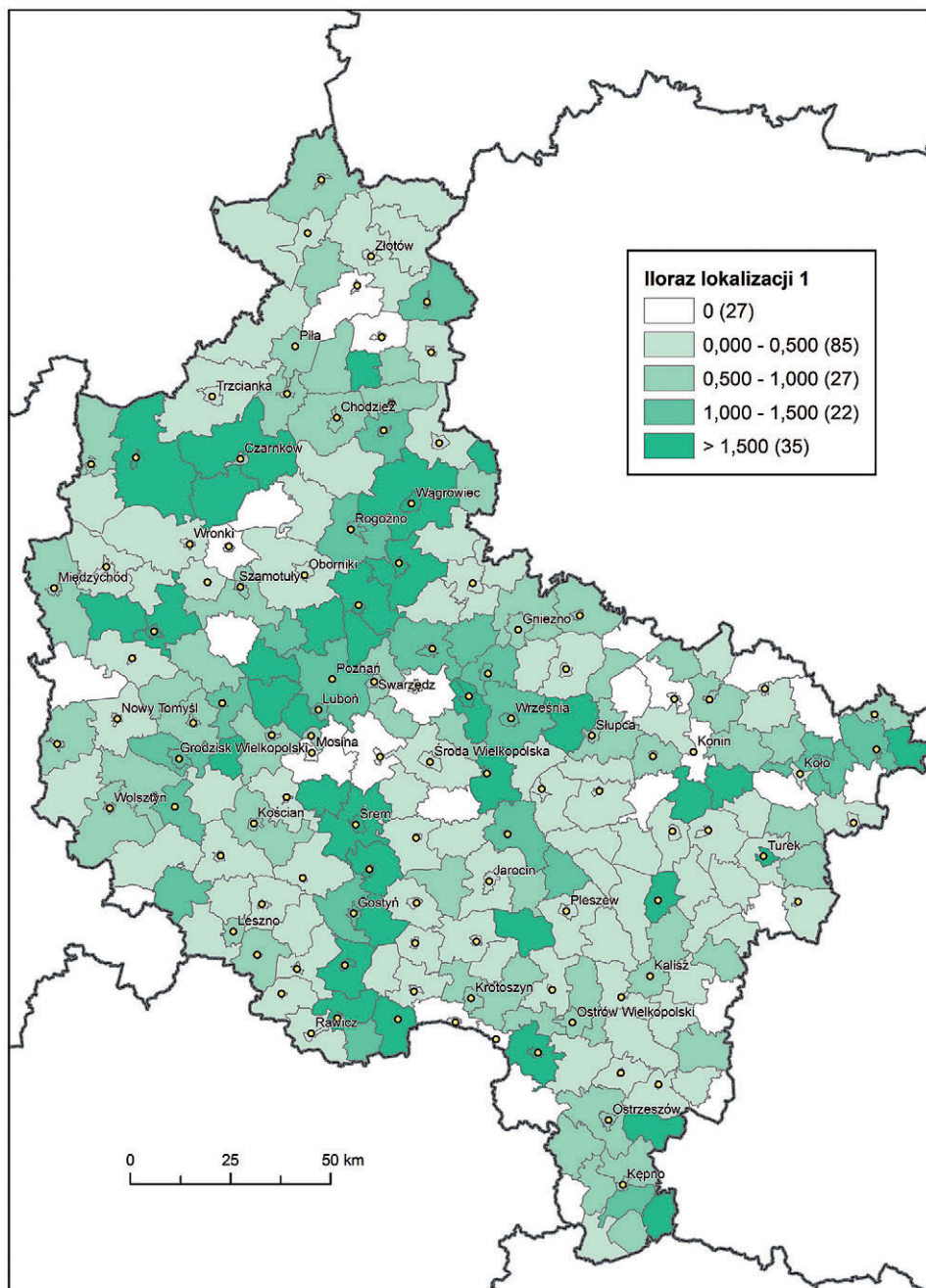
*dotyczy projektów realizowanych przez przedsiębiorców w ramach priorytetu I WRPO – Konkurencyjność przedsiębiorstw

Należy zwrócić uwagę, że wskaźnik ten został opracowany w ujęciu dynamicznym. Wielkość dofinansowania przypadającego na gminę, udzielonego w ramach WRPO w ciągu 4 niepełnych lat wdrażania programu (okresu 2007–IX 2010), zostaje tutaj odniesiona do udziału w liczbie ludności województwa w roku bazowym

2007 (I_{L1}) oraz do udziału gminy w łącznej sumie dochodów gmin województwa, czyli wskaźnika „bogactwa gminy” w 2007 r. (I_{L2}). Celem jest wykazanie, w których gminach występuje względny „nadmiar alokacji” w stosunku do liczby mieszkańców lub uzyskiwanego przez gminy dochodu. Dodatkowo dla zbadania relatywnych „nadmiarów” i „niedoborów” alokacji z WRPO na projekty samorządów gmin w stosunku do dochodów własnych tych gmin oraz alokacji na konkurencyjność przedsiębiorstw w stosunku do liczby podmiotów gospodarczych zarejestrowanych w rejestrze REGON w 2007 r. obliczono dwa dodatkowe wskaźniki (I_{L3} , I_{L4}). Wyniki analizy przedstawiono na rycinach 23–26.

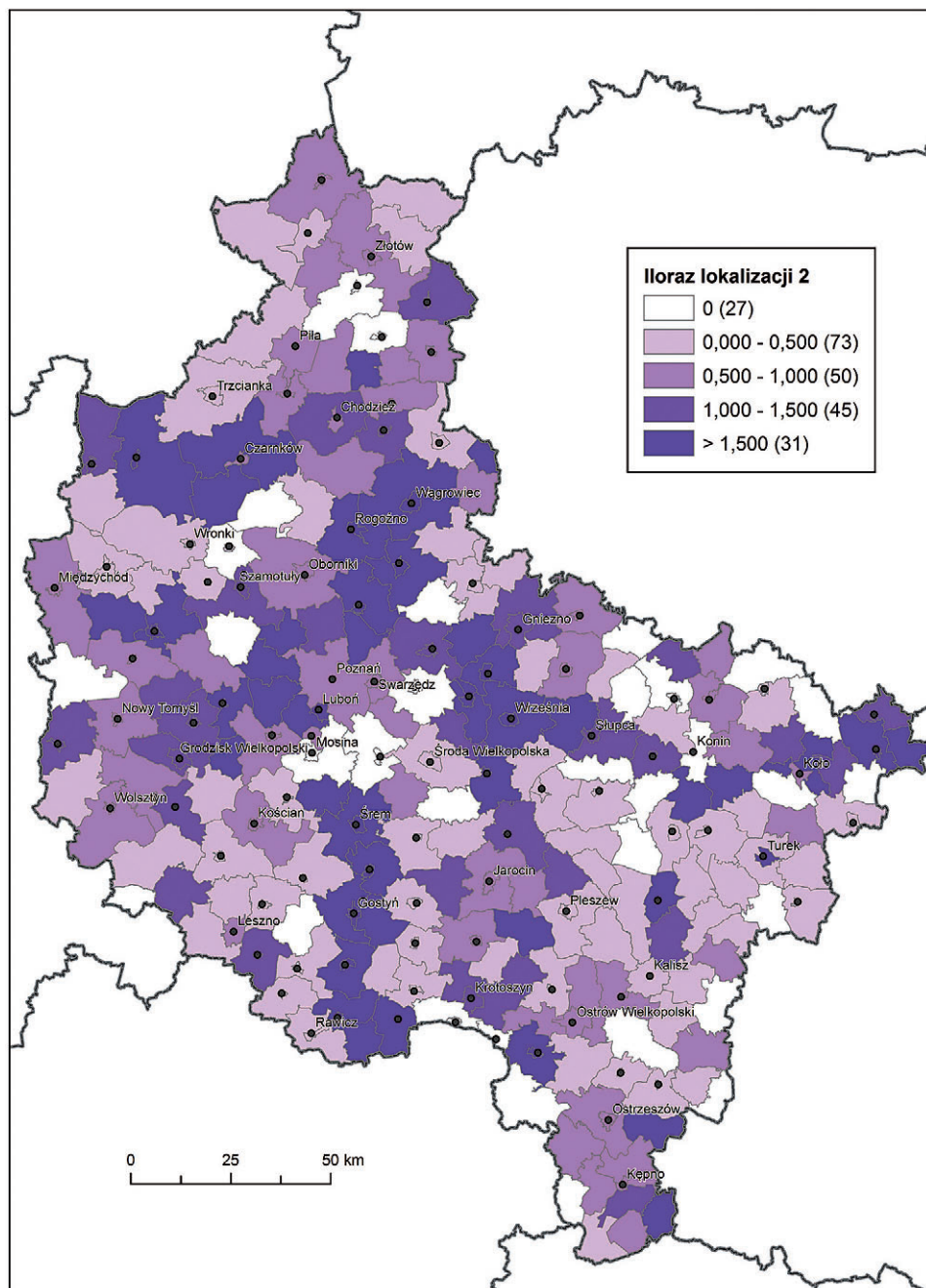
Pierwszy z wyliczonych ilorazów lokalizacji wskazuje, że relatywnie największe środki na gminy w stosunku do liczby zamieszkującej je ludności przypada na jednostki położone w pasie centralnej części województwa – od Wągrowca, poprzez Poznań i zachodnią część aglomeracji, po Śrem, Gostyń i Rawicz, a także wyspowo w innych częściach województwa: w okolicy Czarnkowa, Środy Wielkopolskiej i Wrześni, Kępna i Koła (ryc. 23). Podobne wyniki otrzymano w efekcie badania udziału w ogólnej wielkości alokacji w stosunku do udziału w dochodach budżetów gmin (ryc. 24). Co ciekawe, wartości zrelatywizowane wskazują, że to wcale nie w najludniejszych i najbardziej rozwiniętych pod względem poziomu rozwoju społeczno-gospodarczego gminach województwa (Poznań, Leszno, Konin, Piła) pozyskiwane dofinansowanie jest w przeliczeniu największe. Potwierdza się jednak, że do jednostek zacofanych pod względem poziomu rozwoju, położonych w północnych krańcach województwa oraz w okolicy Konina, trafia ogółem mniejsze dofinansowanie projektów i notuje się względny „niedobór alokacji” w stosunku do liczby mieszkańców i dochodów budżetów gmin.

Interesująco wyglądają również wyniki zastosowania 3 i 4 ilorazu lokalizacji. Badanie dowiodło bowiem, że nie ma przestrzennych prawidłowości w rozmieszczeniu samorządów gmin o względnym nadmiarze alokacji na projekty gminne w stosunku do uzyskiwanych dochodów budżetowych (ryc. 25). Największe środki z WRPO w stosunku do dochodów budżetowych trafiają do gmin w pasie z północy na południe województwa, a także miejscowo do gmin w zachodniej części jednostki oraz w okolicy Konina i Turku, Kępna, Rawicza. W zakresie wsparcia konkurencyjności przedsiębiorstw (ryc. 26) zauważa się jeszcze większe przestrzenne rozproszenie jednostek o korzystnej relacji sum wsparcia przedsiębiorstw w stosunku do udziału w liczbie podmiotów gospodarczych zarejestrowanych w rejestrze REGON. Jednostki, w których zlokalizowanych jest wiele podmiotów, np. położone w aglomeracji poznańskiej, mimo że w wartościach bezwzględnych liczb i sum projektów prywatnych pozyskują największe wsparcie, relatywnie otrzymują mniej niż jednostki mniej rozwinięte. Stanowi to podstawę, by przypuszczać, że środki na projekty gminne oraz projekty przedsiębiorstw promują spójność regionu, bo kierowane są w większym stopniu do tych gmin, które były w gorszej pozycji początkowej.



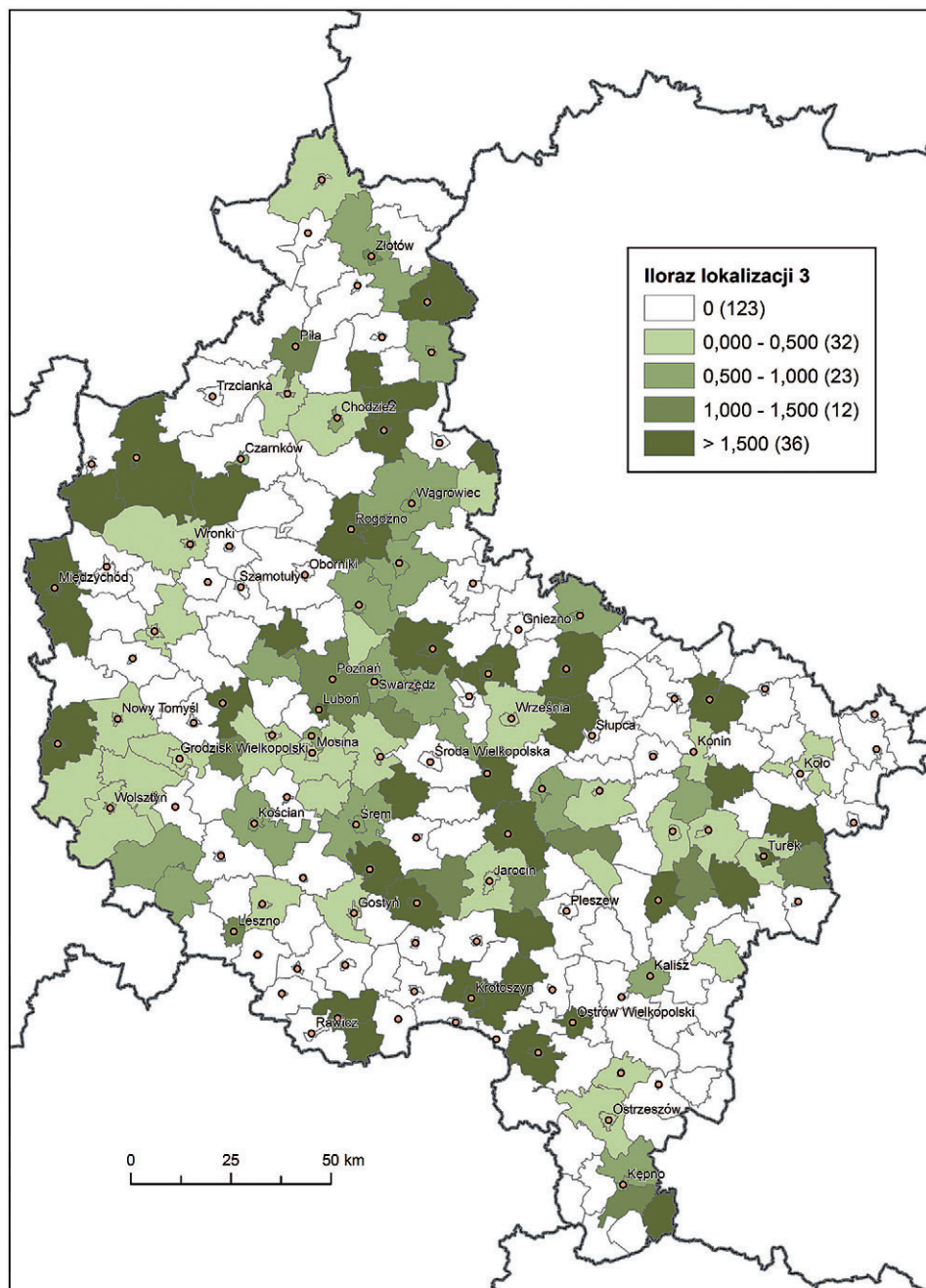
Ryc. 23. Iloraz lokalizacji 1 = udział w sumie dofinansowania udzielonego w ramach WRPO (w okresie I 2007–IX 2010)/udział w liczbie ludności województwa (w 2007 r.)

Źródło: opracowanie własne.



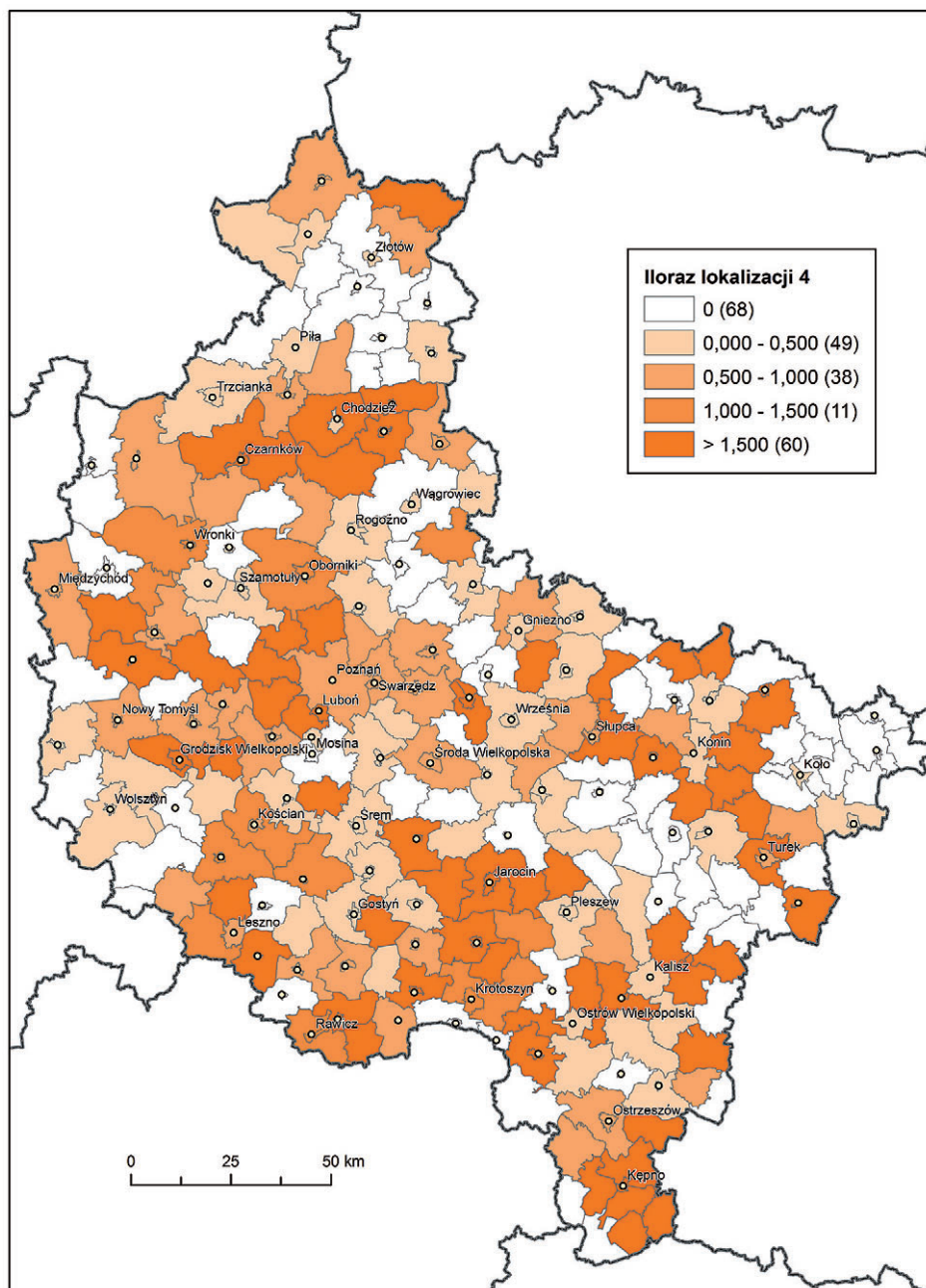
Ryc. 24. Iloraz lokalizacji 2 = udział w sumie dofinansowania udzielonego w ramach WRPO (w okresie I 2007–IX 2010)/udział w sumie dochodów budżetów gmin województwa (w 2007 r.)

Źródło: opracowanie własne.



Ryc. 25. Iloraz lokalizacji 3 = udział w sumie dofinansowania udzielonego w ramach WRPO samorządom gmin (w okresie I 2007–IX 2010)/udział w sumie dochodów budżetów gmin województwa (w 2007 r.)

Źródło: opracowanie własne.



Ryc. 26. Iloraz lokalizacji 4 = udział w sumie dofinansowania udzielonego przedsiębiorstwom na projekty z zakresu priorytetu I WRPO – Konkurencyjność przedsiębiorstw (w okresie I 2007–IX 2010)/udział w liczbie podmiotów gospodarczych zarejestrowanych w rejestrze REGON (w 2007 r.)

Źródło: opracowanie własne.

4.3.3. Związek udzielanego wsparcia z poziomem rozwoju społeczno-gospodarczego.

Jedną z popularniejszych metod badania poziomu zależności liniowej między zbiorami zmiennych jest współczynnik korelacji r Pearsona, obliczany jako:

$$r_{x,y} = \frac{\sum_{i=1}^n (x - \bar{x})(y - \bar{y})}{\sqrt{\sum_{i=1}^n (x - \bar{x})^2 (y - \bar{y})^2}} \quad \text{lub} \quad r_{x,y} = \frac{\text{cov}(X,Y)}{\sigma_x \sigma_y}; \quad r_{x,y} \in [-1,1],$$

gdzie:

x, y to zmienne charakteryzujące n -jednostek ($i=1, 2, \dots, n$), o średnich obliczanych według wzoru $\bar{x} = \frac{1}{n} \sum_{i=1}^n x_i$ oraz $\bar{y} = \frac{1}{n} \sum_{i=1}^n y_i$,

$\text{cov}(X,Y)$ – kowariancja między X i Y ,

σ_x i σ_y – odchylenia standardowe x i y .

Współczynnik korelacji jest miarą związku liniowego i przyjmuje wartości z zakresu $[-1,1]$. Wartość $r=0$ oznacza brak zależności liniowej (ale na tej podstawie nie można wnioskować o niezależności zmiennych), wartość $r>0$ oznacza korelację dodatnią, co oznacza, że wzrostowi wartości zmiennej X towarzyszy wzrost zmiennej Y , gdy $r<0$, korelacja jest ujemna, co oznacza, że wzrostowi wartości zmiennej X towarzyszy spadek wartości drugiej zmiennej. Im r jest bliższy 1, tym zależność liniowa jest silniejsza. Zwykle przyjmuje się, że wartość $<0,3$ oznacza słaby stopień współzależności, wartości z przedziału $0,3-0,5$ oznaczają umiarkowaną zależność, $0,5-0,7$ – znaczną zależność, $0,7-0,9$ – wysoką zależność, a wartość $>0,9$ bardzo wysoką zależność (Sobczyk 1998, Jażdżewska 2003).

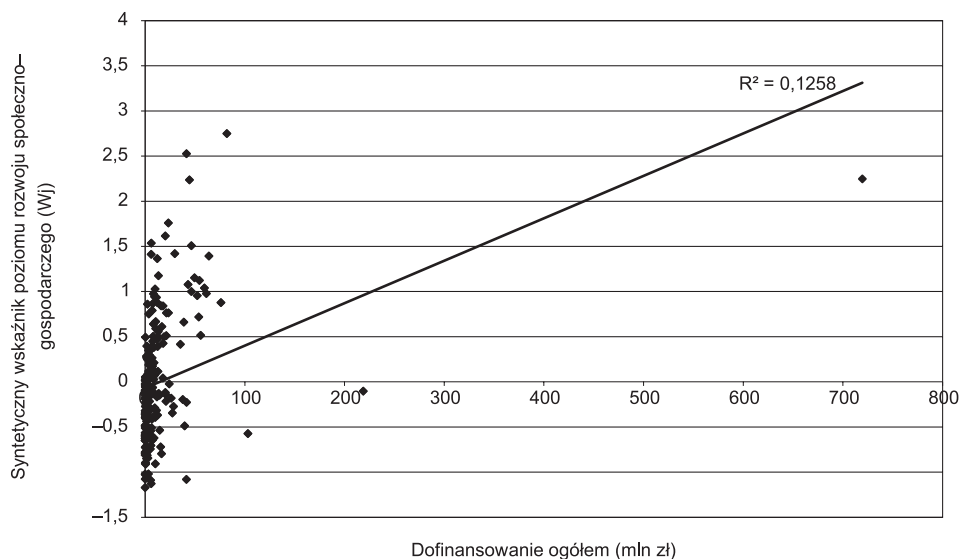
Korzystając z powyższych wzorów, obliczono współczynniki korelacji liniowej Pearsona, badające zależność poziomu rozwoju społeczno-gospodarczego wyznaczonego w oparciu o metodę Perkala (wartości wskaźnika W_j dla gmin podano w rozdziale 3.2.4) z dofinansowaniem projektów w ramach WRPO w układzie gmin. Wyniki przedstawiono w tabeli 19 oraz na rycinach 27 i 28.

Tabela 19. Współczynniki korelacji Pearsona obrazujące związek poziomu rozwoju społeczno-gospodarczego gmin województwa wielkopolskiego z bezwzględnym i względnym dofinansowaniem projektów w ramach WRPO

	$r_{x,y}$	$r_{x,z}$	$r_{x,IL}$	
Dofinansowanie ogółem	0,476	0,355	IL 1	0,099
			IL 2	-0,077
Samorządy gmin	0,477	0,263	IL 3	-0,084
Przedsiębiorstwa	0,422	0,458	IL 4	0,199

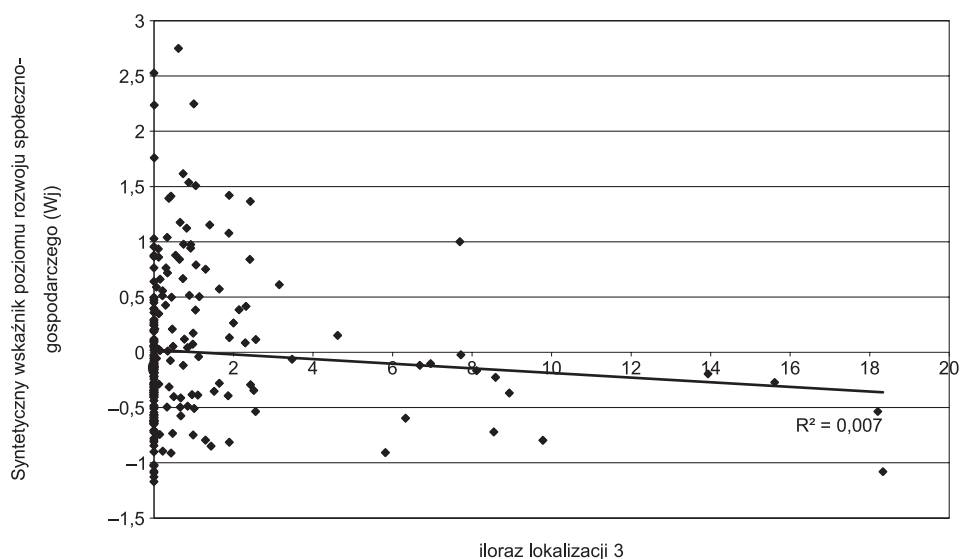
Związek wskaźnika poziomu rozwoju $W_j(x)$ z odpowiednio: y – liczbą projektów, z – sumą dofinansowania, IL – ilorazami lokalizacji. Ilorazy lokalizacji obliczone zostały zgodnie z wzorami przedstawionymi w rozdziale 4.3.2.

Źródło: opracowanie własne.



Ryc. 27. Związek poziomu rozwoju społeczno-gospodarczego gmin w 2007 r. z łącznym dofinansowaniem wszystkich projektów przypadającym na gminy, udzielonym w latach 2007–wrzesień 2010

Źródło: opracowanie własne.



Ryc. 28. Związek poziomu rozwoju społeczno-gospodarczego gmin w 2007 r. z ilorazem lokalizacji: dofinansowanie dla samorządów gmin w latach 2007–wrzesień 2010/dochody budżetów gmin województwa w roku 2007

Źródło: opracowanie własne.

Analiza wyników badania prowadzi do następujących wniosków³⁴:

- Występuje umiarkowana zależność liniowa pomiędzy poziomem rozwoju społeczno-gospodarczego gmin a liczbą i sumą wartości projektów realizowanych na ich terenie, dofinansowanych w ramach WRPO. Zależność pomiędzy poziomem rozwoju a ogólną sumą dofinansowania przypadającą na gminę $r_{x,z} = 0,355$ ($r^2=0,126$) świadczy, że statystycznie podmioty w gminach bardziej rozwiniętych pozyskują większe środki na dofinansowanie projektów niż podmioty zlokalizowane w gminach mniej rozwiniętych.
- Zależność liniowa między poziomem rozwoju i projektami przedsiębiorstw (liczbą i sumą wartości dofinansowanych projektów) jest umiarkowana; dla projektów, których beneficjentami są samorządy gmin, zależność poziomu rozwoju od liczby projektów realizowanych na ich obszarze jest umiarkowana, a poziomu rozwoju od łącznej sumy dofinansowania – słaba.
- Rycina 29 potwierdza, że do gmin o maksymalnych wartościach wskaźnika poziomu rozwoju trafia w wartościach bezwzględnych największe wsparcie z WRPO. Jednocześnie do kilku gmin o najniższym poziomie rozwoju nie pozyskuje się wsparcia. Wynika to głównie z wielkości dochodów budżetowych obu grup gmin i ilości podmiotów gospodarczych zlokalizowanych na ich obszarze. Wielkość wsparcia dla gmin o średniej wartości wskaźnika W_j (w okolicy 0) jest zróżnicowana, co może być uwarunkowane różnymi czynnikami. Widoczne są przykłady gmin mniej rozwiniętych, które pozyskują więcej środków niż gminy bardziej rozwinięte i odwrotnie.
- Nie występuje zależność liniowa pomiędzy poziomem rozwoju społeczno-gospodarczego gmin a wyznaczonymi dla dofinansowania z WRPO ilorazami lokalizacji, mówiącymi o relatywnym „nadmiarze” lub „niedoborze” alokacji w ramach programu w stosunku do relatywnej liczby mieszkańców jednostek, wielkości dochodów budżetowych gmin oraz liczby przedsiębiorstw zarejestrowanych w systemie REGON na ich terenie.

Należy mieć na uwadze, że różnice w poziomie rozwoju społeczno-gospodarczego wyrównywałyby się, gdyby wielkość pozyskanych środków była odwrotnie proporcjonalna do syntetycznego poziomu rozwoju, a zatem gdyby współczynniki korelacji z liczbą projektów i sumami dofinansowania były ujemne. Pamiętać również trzeba, że nie wszystkie projekty współfinansowane przez UE w ramach WRPO rzeczywiście przyczyniają się do zwiększenia poziomu rozwoju społeczno-gospodarczego na poziomie lokalnym.

³⁴ Należy mieć na uwadze, że na wyniki badania wpływ miały: (1) wpisanie na listę beneficjentów według miejsc realizacji inwestycji kilku lub kilkunastu gmin w przypadku dużych projektów, w tym realizowanych przez samorząd województwa, (2) podane założenia upraszczające przyjęte przed rozpoczęciem badania, w tym głównie podział wartości projektów przez liczbę gmin, na których terenie są realizowane.