

Katarzyna Kulczyńska¹, Natalia Marciniak²

¹Uniwersytet im. Adama Mickiewicza w Poznaniu
Wydział Nauk Geograficznych i Geologicznych
Instytut Geografii Społeczno-Ekonomicznej i Gospodarki Przestrzennej
katakul@amu.edu.pl
²marciniak.nataliaq@gmail.com

Odwiedzenia nekropolii na Miłostowie w Poznaniu i ich motywy

Zarys treści: W artykule podjęto próbę określenia natężenia i częstotliwości odwiedzeń cmentarza na Miłostowie jako największej poznańskiej nekropolii, a także wyznaczenia zasięgu jego oddziaływania na podstawie miejsca zamieszkania odwiedzających cmentarz oraz wskazania motywów odwiedzeń przestrzeni sepulkralnej, którymi kierują się podróżujący do takich właśnie miejsc. Podstawą analiz były przede wszystkim wyniki badań ankietowych przeprowadzonych wśród 300 osób, jak również zebrane w drodze pomiaru bezpośredniego dane statystyczne dotyczące natężenia ruchu pieszych wchodzących na cmentarz.

Słowa kluczowe: odwiedzenia cmentarza, zasięg oddziaływania cmentarza, Cmentarz Komunalny nr 1 na Miłostowie, Poznań

Wprowadzenie

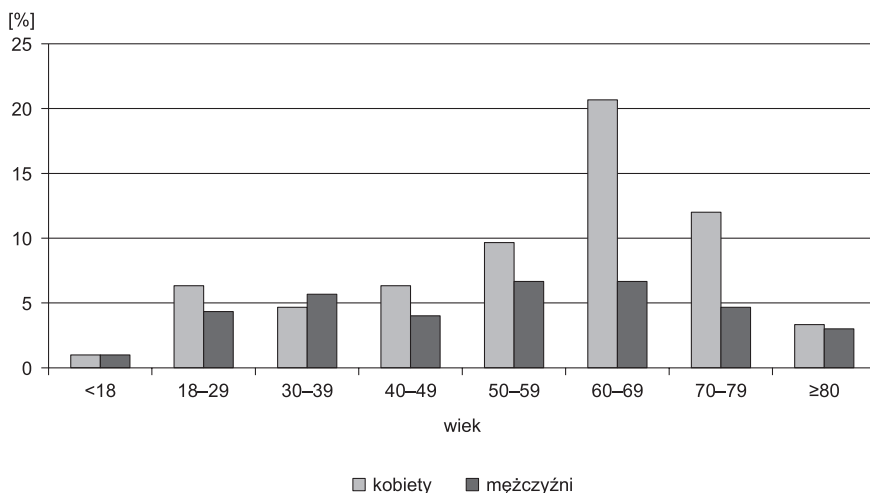
Cmentarze są niezbędnym elementem społecznej przestrzeni geograficznej, obejmując swym znaczeniem doświadczenia człowieka oraz przestrzeń i czas. Są przejawem nie tylko pamięci kulturowej bądź pamięci historii, ale przede wszystkim wskazują na symboliczność danego miejsca (Twardoch 2012). Nekropolie pełnią głównie funkcję przestrzeni przeznaczonej do grzebania zmarłych, ale również wiele innych (kulturową, świętą, pamięci, publiczną, poznania naukowego, turystyczną i rekreacyjną), które zostały nadane kulturowo i w kontekście społecznym mają niezwykle istotne znaczenie. Są one zatem przestrzenią wielowymiarową o złożonych rolach kulturowych i społecznych. Poprzez swoje różnorodne funkcje oraz wartości emocjonalne, artystyczne i historyczne wpływają na kształtowanie norm wartości i wzorów (Tanaś 2005). Nekropolie jako ważne miejsca w przestrzeni publicznej dla tożsamości współczesnych członków grup oraz zbiorowości kulturowych, szczytujące się długą historią istnienia, grobami szczególnych osób

na nich pochowanych, wyjątkową estetyką lub specyfiką pomników i nagrobków, przyciągają przede wszystkim ludzi związanych z danym cmentarzem i zobowiązanych do jego odwiedzenia (Klima 2011, Królikowska 2012, Lewicka 2012).

Celem artykułu jest określenie natężenia i częstotliwości odwiedzeń cmentarza na Miłostowie jako największej (pod względem powierzchni) poznańskiej nekropolii, a także wyznaczenie zasięgu jego oddziaływania na podstawie miejsca zamieszkania odwiedzających cmentarz oraz wskazanie, tak jak w licznych pracach na ten temat, motywów odwiedzeń przestrzeni sepulkralnej, którymi kierowały się osoby udające się do takich właśnie miejsc. Realizacja tak postawionego celu wymagała wykorzystania zarówno materiałów pierwotnych, jak i wtórnych. Za materiały pierwotne posłużyły ankiety przeprowadzone na Cmentarzu Komunalnym nr 1 na Miłostowie w miesiącach letnich 2016 r. oraz zebrane w drodze pomiaru bezpośredniego dane statystyczne dotyczące natężenia ruchu pieszych wchodzących na cmentarz. Badaniami ankietowymi objęto 300 respondentów wchodzących na cmentarz od ul. Warszawskiej. W grupie respondentów przeważały kobiety (64,0%) oraz osoby w przedziale wiekowym 60–69 lat (27,3%), nieco mniejszy udział miały zaś osoby w wieku 70–79 (16,7%) i 50–59 (16,3%) (ryc. 1).

Za materiały wtórne uważa się dane dotyczące pochówków na Cmentarzu Komunalnym nr 1 na Miłostowie pozyskane od Zarządu Geodezji i Katastru Miejskiego GEOPOZ w Poznaniu oraz wszelkie informacje na stronie internetowej Univerzum¹ jako zarządcy cmentarzy komunalnych w Poznaniu.

Stosunkowo bogata jest literatura opisująca poznańskie nekropolie, a do najciekawszych zaliczyć należy m.in. pozycję autorstwa Małuśkiewicza i in. (1998) „Poznań od A do Z: Leksykon krajoznawczy”, zawierającą krótkie historie oraz



Ryc. 1. Odwiedzający Cmentarz Komunalny na Miłostowie w podziale na wiek i płeć
Źródło: opracowanie własne na podstawie badań ankietowych (2016).

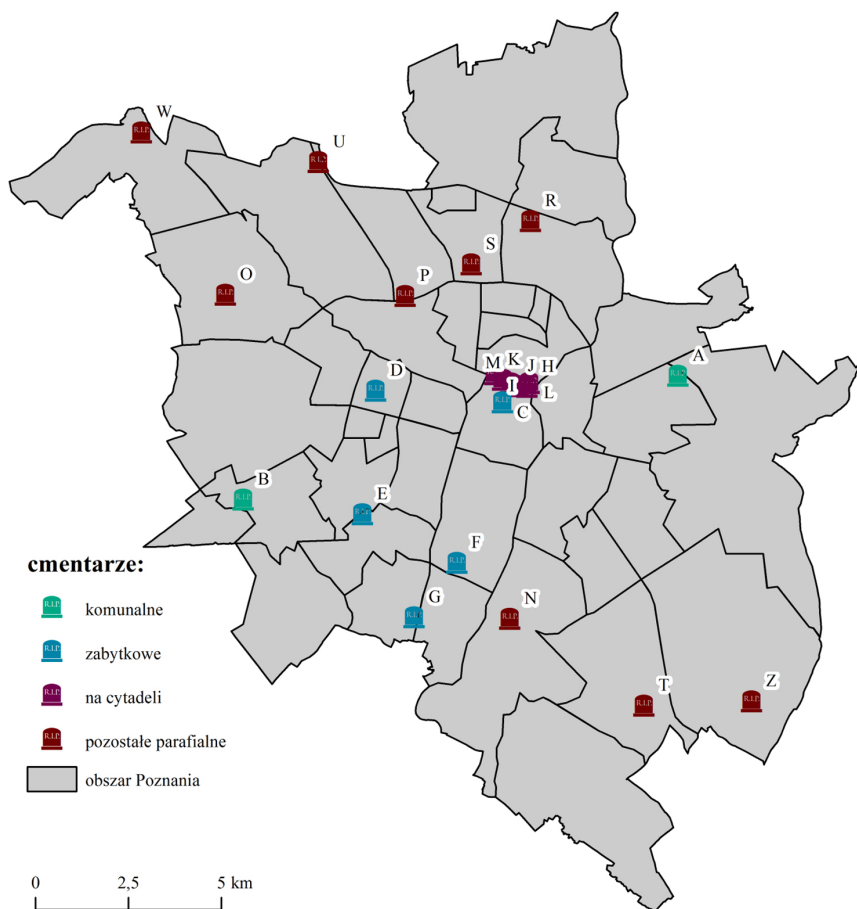
¹ <http://www.univerzum-poznan.pl> (dostęp: 8.05.2017).

charakterystyki poznańskich cmentarzy. Podobną publikacją pod względem treści jest praca Szafran (1959) „Miasto Poznań i okolica”, w której autorka opisała istniejące ówczesnie cmentarze. Kolejne publikacje dotyczą poszczególnych cmentarzy w przestrzeni miasta Poznania. Smoczkwiczowa i Linette (1997) zaprezentowały zabytkowy Cmentarz Zasłużonych Wielkopolan znajdujący się na Wzgórzu św. Wojciecha w Poznaniu, jak również przybliżyły biografie wybranych osób tam pogrzebanych. Artykuły Barełkowskiej i Karwata (2002) oraz Krajkowskiego (2010) opisują dzieje górczyńskiego cmentarza należącego do parafii Matki Boskiej Bolesnej w Poznaniu. Natomiast z charakterystyką oraz historią jeżyckiej nekropolii zapoznać się można w publikacji z 2012 r. „Zabytkowy Cmentarz Jeżycki w Poznaniu założony w 1905 roku” autorstwa Krajkowskiego i in. (2012), a Hałas (2000) przedstawiła cmentarz parafii Najświętszego Serca Jezusa i św. Floriana na Jeżycach. Obszerną charakterystykę cmentarzy poznańskiej Cytadeli znaleźć można w pozycji „Cmentarze na stokach poznańskiej Cytadeli” (Olszewski 2008). Autor przedstawił historię, opis oraz dokładny spis pochowanych na nim osób. Innym źródłem informacji o cmentarzach na Cytadeli jest publikacja Bączky i Bilskiego (2005) „Na stoku Cytadeli poznańskiej”. Natomiast dębieckie cmentarze zostały opisane przez Mrugalską-Banaszak (1999) w publikacji „Wilga: dzielnica Poznania 1253–1939”, a także Hałas (2004) w artykule „Dębieckie cmentarze” i książce Czarneckiego (2010), w której autor zawarł charakterystykę zabytkowego dębieckiego cmentarza przy ul. Samotnej. Łopusiewicz (2010) z kolei scharakteryzował cmentarz przy ul. św. Antoniego Padewskiego na Starołęce. Ten krótki przegląd literatury pokazuje, że brakuje opracowań na temat miłostowskiej nekropolii, stąd też podjęto próbę jej krótkiej charakterystyki, a przede wszystkim wskazania zasięgu jej oddziaływania oraz motywów odwiedzeń.

Cmentarz na Miłostowie jako największa nekropolia Poznania

Przestrzeń życia człowieka wyznacza zarówno miejsce jego urodzenia, jak i cmentarz, na którym pochowano jego bliskich (Kaczmarek 2002). Niebywale trafnie ujął to Miąskowski (1983, s. 9), pisząc, że przestrzeń życia człowieka jest to „(...) obszar wyznaczony przez dom, w którym człowiek przyszedł na świat, kościół, w którym go ochrzczono, szkołę, w której nauczano go czytać i pisać, las, w którym pierwszy raz wyrzekł »kocham...«, by to samo usłyszeć w odpowiedzi, szpital, w którym urodził mu się syn, cmentarz, na którym są groby najbliższych (...)”. Cmentarz jest jedną z form miejsc pamięci o zmarłych, która według Kolbuszewskiego (1996, s. 33) jest „instytucjonalnie ukształtowanym wycinkiem przestrzeni o programowo założonym grzebalnym przeznaczeniu, zorganizowanym zaś wedle pewnych dyrektyw – reguł kulturowych, związanych ze zrytualizowaniem form grzebania zmarłych, jak i z istnieniem pewnej tradycji sposobu utrwalania pamięci o nich”. Cmentarze są ważną symboliką wspólnotową w przestrzeni publicznej, ponieważ groby bliskich postrzegane jako znaczące i symboliczne składniki

tej przestrzeni, generują związki ludzi z konkretnym miejscem (Suliborski 2013). Obok cmentarzy istnieje także pojęcie nekropolii, zazwyczaj traktowanych synonimicznie. Jednak zdaniem Tanasia (2008b) nekropolię od cmentarza odróżnia jej charakter. Nekropolia jest nazwą wielkiego cmentarza z funkcją ogrodu bądź parku, której układ przestrzenny odtwarza model przestrzeni miejskiej z głównymi ulicami, alejkami, placami, skwerami oraz zabudową niską i wysoką. Ponadto



Ryc. 2. Rozmieszczenie poznańskich cmentarzy w układzie jednostek pomocniczych miasta
 A – Cmentarz Komunalny Nr 1 na Miłostowie, B – Cmentarz Komunalny nr 2 na Junikowie, C – zabytkowy Cmentarz Zasłużonych Wielkopolan, D – zabytkowy jeżycki, E – zabytkowy górczyński, F – zabytkowy Bożego Ciała; G – zabytkowy przy ul. Samotnej; H – Wspólnoty Brytyjskiej; I – Garnizonowy; J – Bohaterów Polskich; K – pw. św. Wojciecha; L – prawosławny; M – Bohaterów Radzieckich; N – pw. św. Antoniego Padewskiego na Starołęce; O – pw. Imienia Maryi na Smochowicach, P – pw. św. Jana Vianney; R – pw. Matki Bożej Częstochowskiej w Naramowicach; S – pw. św. Stanisława Kostki na os. Bolesława Chrobrego; T – pw. Matki Boskiej Królowej Korony Polskiej w Krzesinach; U – pw. Matki Bożej Pocieszenia w Suchym Lesie; W – pw. Michała Archanioła i Wniebowzięcia Najświętszej Maryi Panny w Kiekrzu; Z – pw. św. Andrzeja Apostoła w Sławiu.

Źródło: opracowanie własne.

nekropolia może być dużym cmentarzem, na którym pochowani są ludzie sławni oraz członkowie znanych rodów.

W przestrzeni publicznej Poznania znajdują się 22 cmentarze (ryc. 2). Generalnie większość zlokalizowana jest wokół centrum miasta, w tym powstałe w XIX w. Cmentarz Zasłużonych Wielkopolan i Cmentarz św. Wojciecha. Zaś te nowsze nekropolie, jak miłostowska i junikowska, znajdują się już znacznie dalej od centrum. Wynika to z faktu, że niegdyś granice miasta przebiegały nieco inaczej, więc znaczna część cmentarzy leżała wówczas na jego obszarach peryferyjnych bądź w ogóle poza granicami. Zauważyć też można, że skrajnie zlokalizowane cmentarze, np. w Spławiu, Kiekrzu, Krzesinach czy w Suchym Lesie, znalazły się na terenie miasta w wyniku jego ekspansji na otaczające go obszary.

Cmentarz Komunalny nr 1 na Miłostowie jest największym pod względem powierzchni cmentarzem Poznania o wielkości 98,7 ha. Położony jest we wschodniej części miasta na obszarach leśnych, w widłach linii kolejowych do Warszawy i Torunia. Istnieją dwa główne wejścia na nekropolię, które zlokalizowane są od ul. Warszawskiej oraz od ul. Gnieźnińskiej (ryc. 3). Nekropolia została otwarta na pochówki w 1943 r. i składa się z 83 pól grzebalnych, z tym że pola od 1 do 41 znajdują się w „starej” części, zaś pola od 44 do 51 w „nowej” części cmentarza. W „starej” części znajduje się także administracja cmentarza oraz jeden z domów przedpogrzebowych. Pomiędzy „starą” a „nową” częścią cmentarza jest pole urnowe (PU) oraz wewnątrz niego Pole Pamięci (Ogród Pamięci), które jest relatywnie nową formą pochówku zmarłych na cmentarzach, powstała dopiero w latach 90. XX w. Zlokalizowano je w pobliżu krematorium, które obecnie zajmuje zabudowania zabytkowego Fortu 3A. Ta forma pochówków stanowi świadectwo przemian kulturowych w kontekście kultu zmarłych oraz wprowadza nowe znaczenie kulturowe i estetyczne przestrzeni funeralnych (Gajewska 2012). Dodatkowo w „nowej” części, naprzeciwko Alei Zasłużonych, znajduje się kaplica wraz z drugim domem przedpogrzebowym (ryc. 3). W latach 1943–2016 na cmentarzu pochowano 82 665 osób, z czego 46,0% stanowiły kobiety, 53,0% mężczyźni, a pozostały 1,0% to osoby o niezidentyfikowanej płci.

Na miłostowskim cmentarzu w 2016 r. znajdowało się ponad 60 tys. grobów, w tym przede wszystkim indywidualne, stanowiące 61,0% wszystkich grobów, oraz rodzinne – 39,0%. Groby indywidualne występują przede wszystkim w „starej” części cmentarza. Natomiast mniej więcej od lat 80. XX w. zmarli coraz częściej chowani są w grobach rodzinnych, stąd też występują one głównie w „nowej” części nekropolii. Przejście z grobów indywidualnych na głębinowe groby rodzinne wynika przede wszystkim z „kurczenia się” przestrzeni funeralnej. Warto również wspomnieć, że aż 27% grobów ma status nieopłacony, ponieważ często po upływie okresu prologaty ponowna opłata nie była uiszczana. Największy udział nieopłaconych grobów występuje w „starej” części cmentarza. Jest to zjawisko negatywne, które wynika albo z zapomnienia o zmarłym przez blisko- i dalekopokoleniową rodzinę, albo z niechęci uiszczenia opłaty, co z kolei może być efektem braku poczucia odpowiedzialności za utrzymanie takiego grobu. Planowana jest likwidacja takich grobów, gdyż generalnie wraz z rozwojem przestrzennym i czasowym cmentarza wzrastają też koszty jego utrzymania, na które składają

się: gospodarka odpadami, zatrudnienie niezbędnych pracowników oraz ochrony cmentarza, a także budowa nowych dróg i remont budynków przedpogrzebowych. Jednak przede wszystkim likwidacja takich grobów miałaby na celu udostępnienie grobu do ponownego pochówku. W kontekście coraz bardziej ograniczanej przestrzeni funeralnej poprzez nowe pochówki podejście to jest ekonomiczne z punktu widzenia zarządców cmentarza, ale z punktu widzenia znacznej części społeczeństwa może być ono wysoce nieetyczne. Na Cmentarzu Komunalnym nr 1 na



Ryc. 3. Zagospodarowanie Cmentarza Komunalnego nr 1 na Miłostowie

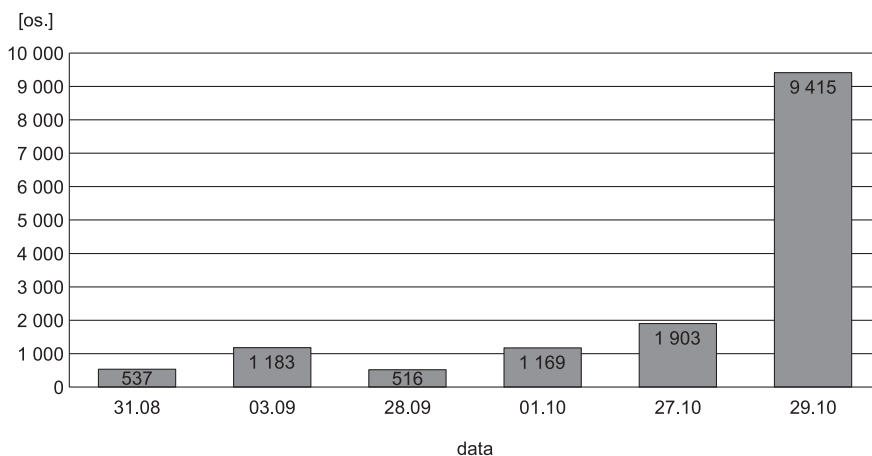
Źródło: opracowanie własne na podstawie Universum oraz GEOPOZ-u.

Miłostowie występuje także bardzo duży zasób terenów leśnych, które mogłyby teoretycznie zostać zastąpione przez nowe pola grzebalne. Jednak wraz z wycięciem tak licznych terenów zieleni nekropolia straciłaby swoją funkcję zielonego parku. Mogłoby to też spotęgować erozję wywołaną silnym wiatrem, gdyż w otoczeniu cmentarza nie występuje ani gęsta, ani wysoka zabudowa.

Natężenie odwiedzeń cmentarza na Miłostowie

Z punktu widzenia społecznego i kulturowego nekropolie są ważnymi miejscami pamięci o zmarłych i licznie odwiedzanymi. Chcąc określić wielkość odwiedzeń cmentarza na Miłostowie, bazowano na danych pochodzących z rejestracji natężenia ruchu. Dobór dni pomiaru ruchu nie był przypadkowy. Wyróżniono 3 okresy badań w miesięcznych odstępach czasu: (a) pierwszy: 31.08.2016 r. (środa) i 3.09.2016 r. (sobota), (b) drugi: 28.09.2016 r. (środa) i 1.10.2016 r. (sobota), (c) trzeci: 27.10.2016 r. (czwartek) i 29.10.2016 r. (sobota). Inna prawidłowość dotyczyła doboru konkretnych dni (środy² i soboty) i godzin (10–18) pomiarów. Celowo do badań wytypowano dwa dni poprzedzające Wszystkich Świętych (trzeci okres badań), by zwrócić uwagę na wzrost natężenia ruchu. Badanie było przeprowadzane przy wejściu na Cmentarz Komunalny nr 1 na Miłostowie od ul. Warszawskiej w Poznaniu. Według zebranych danych zdecydowanie więcej osób odwiedza cmentarz w sobotę aniżeli w środku tygodnia (ryc. 4).

Dla dokładniejszej analizy dokonano podziału odwiedzających na mężczyzn, kobiety i dzieci. Z zebranych danych wynika, że wśród odwiedzających Cmentarz Komunalny na Miłostowie jest najwięcej kobiet, a najmniej dzieci. Zauważono również, że największa liczba odwiedzających na cmentarzu w terminach: 31.08,

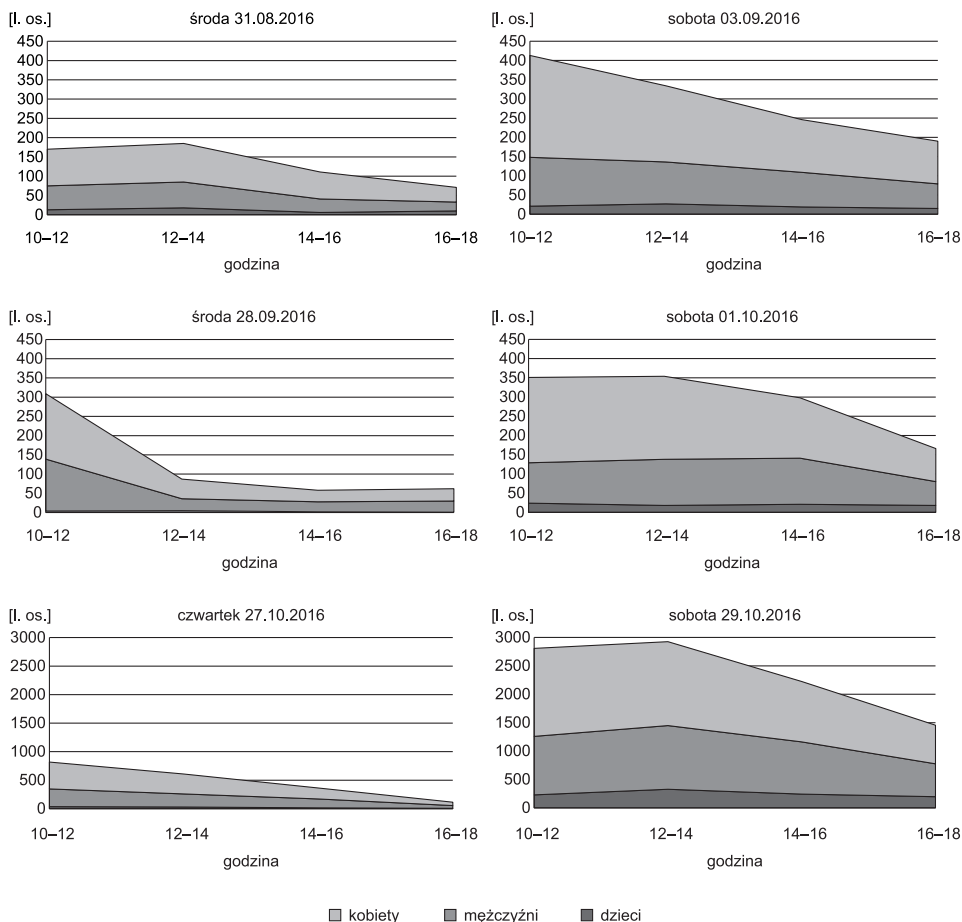


Ryc. 4. Natężenie ruchu na Cmentarzu Komunalnym na Miłostowie ogółem w 2016 r.

Źródło: opracowanie własne.

² Dla trzeciego okresu badań pomiar wykonano w czwartek zamiast w środę.

3.09, 28.09 i 1.10 była w godzinach 10–12, w następnych godzinach znacznie malała, tak samo zmniejszały się dysproporcje między liczbą kobiet a liczbą mężczyzn (ryc. 5). Natomiast zdecydowanie większe natężenie ruchu na cmentarzu było w dniach 27.10 i 29.10 poprzedzających dzień Wszystkich Świętych (ryc. 5). W czwartek 27.10 tendencja była bardzo podobna jak w dniach poprzednich, największy ruch odnotowano w godzinach 10–12, a w następnych godzinach stopniowo malał. Malała również różnica między liczbą kobiet a liczbą mężczyzn. Nieco inaczej przedstawiała się sytuacja w sobotę 29.10, gdyż największą liczbę odwiedzających zaobserwowano w godzinach 12–14. Wśród mężczyzn i dzieci nastąpił wzrost między pierwszym (10–12) a drugim przedziałem godzinowym (12–14), zaś wśród kobiet odnotowano spadek między tymi przedziałami godzinowymi. Po godzinie 14 liczba odwiedzających znacznie zmalała. Wyniki badań pokazują,



Ryc. 5. Odwiedzający Cmentarz Komunalny na Miłostowie

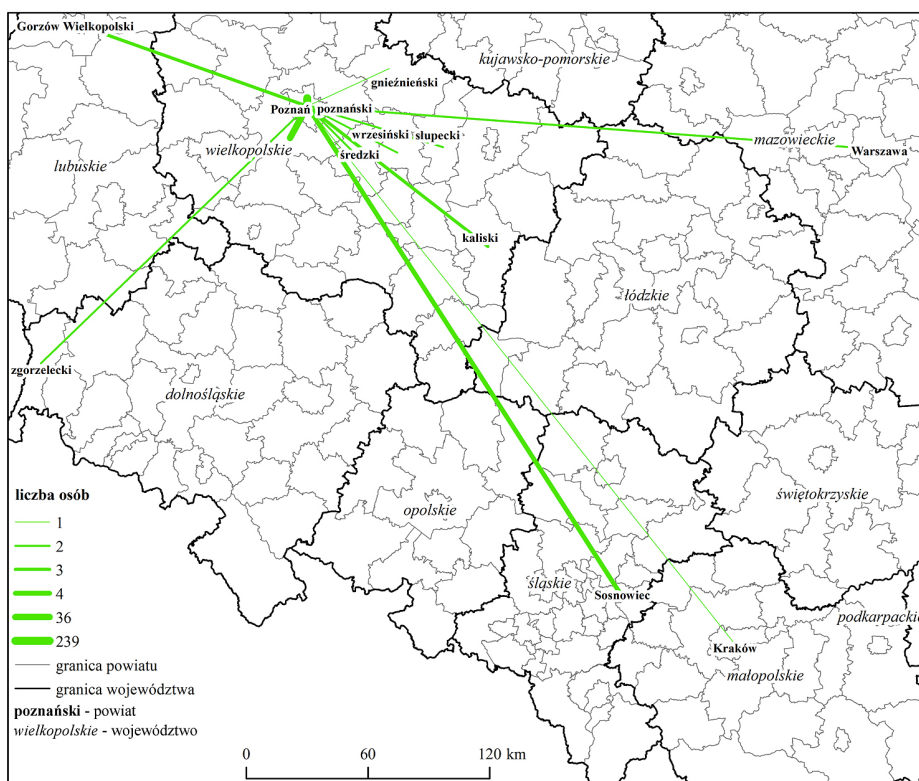
Źródło: opracowanie własne.

że odwiedzenia cmentarza na Miłostowie leżą w sferze zainteresowań dorosłych, w tym przede wszystkim kobiet.

Bazując na wynikach badań ankietowych, określono także częstotliwość, z jaką respondenci odwiedzają nekropolię. Codziennie Cmentarz Komunalny na Miłostowie odwiedza 4,3% ankietowanych, raz lub kilka razy w tygodniu – 23,3%, raz lub kilka razy w miesiącu – 40,0%, raz na kilka miesięcy – 22,0%, raz w roku – 8,3%, rzadziej – 2,0% ankietowanych. Częstotliwość odwiedzeń cmentarza wiąże się bezpośrednio z miejscem zamieszkania odwiedzających, tzn. im bliżej mieszkają, tym częściej bywają na cmentarzu.

Zasięg oddziaływania cmentarza na podstawie odwiedzeń

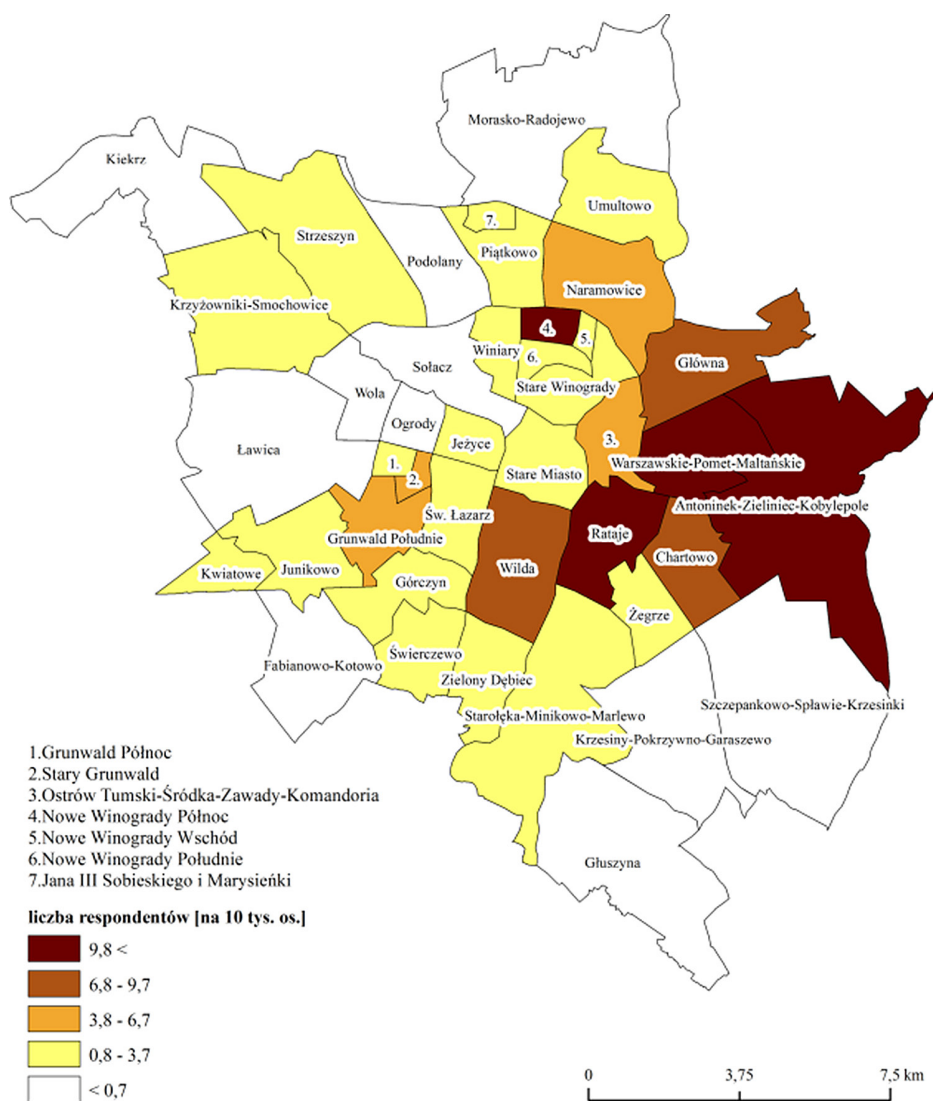
Kwestionariusz ankietowy zawierał także informacje na temat miejsca zamieszkania respondentów, co było podstawą wyznaczenia zasięgu oddziaływania cmentarza na Miłostowie w dwóch układach przestrzennych, tj. na poziomie



Ryc. 6. Zasięg oddziaływania cmentarza na Miłostowie w Poznaniu na podstawie miejsca zamieszkania odwiedzających

Źródło: opracowanie własne na podstawie badań ankietowych (2016).

kraju oraz miasta Poznania. Zdecydowana większość, bo aż 79,7% ankietowanych, mieszka w Poznaniu, natomiast pozostałe 20,3% dojeżdża na Cmentarz Komunalny na Miłostowie spoza Poznania, 12,0% respondentów zamieszkuje miejscowości znajdujące się w powiecie poznańskim, takie jak Swarzędz, Lusówko, Zalasewo, Kostrzyn, Dachowa, Pobiedziska, Kicin i Mosina, następnie 3,3% mieszka w innych powiatach województwa wielkopolskiego, m.in. w powiecie słupeckim, gnieźnieńskim, wrzesińskim, kaliskim i średzkim. Zaledwie 4,0%



Ryc. 7. Miejsce zamieszkania odwiedzających cmentarz na Miłostowie w układzie jednostek pomocniczych miasta Poznania

Źródło: opracowanie własne na podstawie badań ankietowych (2016).

ankietowanych pochodzi spoza województwa wielkopolskiego, wskazane zostały takie województwa, jak: mazowieckie, małopolskie, śląskie, lubuskie oraz dolnośląskie, a 1,0% ankietowanych podał Francję jako obecne miejsce zamieszkania (ryc. 6).

Respondenci wskazujący Poznań jako miejsce zamieszkania (79,7%) uzupełniali swoje odpowiedzi o bardziej szczegółowe informacje w postaci nazwy osiedla, na którym mieszkają. Informacje te pozwoliły określić natężenie liczby respondentów odwiedzających badany cmentarz w układzie 42 osiedli, będących jednostkami pomocniczymi podziału administracyjnego miasta Poznania (ryc. 7). Wskaźnik obliczono jako liczbę odwiedzających w przeliczeniu na 10 000 mieszkańców danej jednostki pomocniczej miasta. Największym natężeniem badanego zjawiska charakteryzuje się osiedle Warszawskie–Pomet–Maltańskie, dla którego wartość wskaźnika wynosi 30,1. Tak wysoki wskaźnik natężenia wynika z położenia samego cmentarza, gdyż znajduje się on w granicach tego osiedla. Następnym osiedlem cechującym się wysokim natężeniem (21,4) jest osiedle Antoninek–Zieliniec–Kobyłpole, a wysoka wartość wskaźnika jest wynikiem bliskiej lokalizacji osiedla względem badanego cmentarza. Również wysokim wskaźnikiem cechuje się osiedle Nowe Winogrody Północ (10,5). Czwartym wysokim wskaźnikiem (10,3) charakteryzuje się osiedle Rataje, które zamieszkuje największa liczba mieszkańców w Poznaniu. Natomiast najniższymi wartościami wskaźnika odznaczały się osiedla Świerczewo (0,7) i Górczyn (0,8).

Odwiedzane pola grzebalne na Cmentarzu Komunalnym na Miłostowie w Poznaniu

Na podstawie badań ankietowych ustalono również, które części cmentarza odwiedzane są najczęściej. Pole urnowe wskazało aż 22,0% respondentów, co spowodowane jest tym, że jest to charakterystyczna i stosunkowo nowa forma pochówku w zestawieniu z pozostałymi 82 tradycyjnymi polami grzebalnymi i zajmuje małą powierzchnię w stosunku do całego cmentarza i pozostałych tradycyjnych pól grzebalnych na nim się znajdujących. Poza polem urnowym najczęściej odwiedzane przez ankietowanych są pola: 48 (20,3%), 44 (16,7%), 51 (16,3%) oraz 47 (15,0%). Istotnym faktem jest to, że pola najczęściej wskazywane przez respondentów znajdują się w „nowej” części badanego cmentarza, która położona jest bliżej wejścia ul. Warszawskiej, gdzie były przeprowadzane ankiety. Najniższym odsetkiem odwiedzeń wśród respondentów cechowały się pola 18 i 32 oraz Kwaterna Radziecka (po 0,3%). Wskazanych przez respondentów zostało również wiele innych pól grzebalnych, co przedstawiono na rycinie 8. Należy też dodać, że respondenci najczęściej odwiedzają jeden grób (37,0%). Nieco mniej ankietowanych podawało w odpowiedzi dwa groby (21,3%), trzy groby (12,3%), cztery groby (8,7%) oraz pięć grobów (6,7%). Więcej niż pięć grobów na Cmentarzu Komunalnym na Miłostowie odwiedza 13,3% respondentów.



Ryc. 8. Najczęściej odwiedzane pola grzebalne na Cmentarzu Komunalnym na Miłostowie w Poznaniu

Źródło: opracowanie własne na podstawie badań ankietowych (2016).

Motywy odwiedzeń nekropolii na Miłostowie

Cmentarze mogą przyciągać różnie zmotywowanych odwiedzających, a to ze względu na historię danego miejsca, piękno otaczającej go przyrody, specyfiki pomników na nim się znajdujących czy też szczególnych postaci na nim pochowanych (Królikowska 2012). Stasiak i Tanaś (2005, s. 11) wyróżniają cztery motywy podróży do przestrzeni sepulkralnych, na które składają się podróże o charakterze: (a) religijnym, (b) poznawczym, (c) etnicznym oraz (d) rekreacyjnym. Charakter religijny turystyki wiąże się z pielgrzymkami do grobów i grobowców władców, kapłanów i męczenników uznanych za błogosławionych lub nawet świętych, natomiast poznawczy polega na odwiedzaniu nekropolii, która stanowi źródło inspiracji, zadumy nad własnym życiem i życiem pozagrobowym (Stasiak, Tanaś 2005). Cmentarz to także istotny element do poznania własnych korzeni

i własnej tożsamości. Stąd charakter etniczny turystyki kształtuje chęć odszukania własnych korzeni m.in. poprzez odnalezienie grobów bliskich. O charakterze rekreacyjnym cmentarza z kolei stanowią przede wszystkim jego walory przyrodnicze i krajobrazowe (Stasiak, Tanaś 2005). Wydaje się, że walory estetyczne nekropolii, takie jak cisza, spokój i piękna przyroda sprzyjają spacerom i wypoczynkowi, bo przecież cmentarze stają się ogrodami nie tylko umarłych, ale również żywych (Długozima i in. 2013). Wszystkie te motywy, a także wielokulturowość oraz różnorodne zmiany społeczne, takie jak długowieczność i geograficzne rozproszenie się rodzin, wpływają na to, że śmierć staje się częścią współczesnej kultury popularnej (Muszel 2007).

Analizując wypowiedzi respondentów na temat motywów, które spowodowały wizytę na cmentarzu, należy stwierdzić, że była to niewątpliwie potrzeba odwiedzenia miejsca spoczynku najbliższych osób lub innych, które odcisnęły piętno na ich życiu, np. odwiedzenie grobu profesora, ale również dbania o groby zmarłych i kultywowania pamięci o nich, poprzez modlitwę przy grobie. Takiej odpowiedzi udzieliło aż 98% badanych. Ponadto 0,3% zadeklarowało uczestnictwo w ceremonii pogrzebowej. Cmentarz jest też miejscem spotkań i kontaktów międzyludzkich, spacerów i spędzania wolnego czasu. W związku z tym możemy założyć, że odwiedzający cmentarze wskazują motyw rekreacyjno-towarzyski, ale takiej odpowiedzi udzielił zaledwie 1,0% badanych. Cmentarz na Miłostowie jest nie tylko miejscem pochówku zmarłych osób czy spędzania wolnego czasu, ale również miejscem życia udomowionych przez człowieka zwierząt, a mianowicie kotów. Okazało się, że 0,6% aktywności prowadzonych na cmentarzu przez respondentów było związanych właśnie z tymi zwierzętami. Aktywności te polegały na zbieraniu datków na karmę dla kotów przy wejściu na cmentarz (gra na flecie) i ich dokarmianiu.

Warto jeszcze dodać, że odwiedzenia cmentarza zazwyczaj nie są samotnymi wizytami. Otóż aż 79,7% odwiedzeń Cmentarza Komunalnego na Miłostowie odbywa się w towarzystwie jednej bądź kilku osób. Najwięcej respondentów odwiedza cmentarz z jedną osobą, co stanowiło 47,0% odpowiedzi. Nieco mniej ankietowanych przyjeżdża na cmentarz z dwoma osobami (22,0%), a najmniej z więcej niż dwoma osobami (10,7%). Natomiast 20,3% osób przyjeżdża indywidualnie. Również czas spędzony na cmentarzu jest zróżnicowany. Z badań wynika, że najczęściej ankietowanych spędza na cmentarzu godzinę (32,0%), nieco mniej poświęca pół godziny na odwiedzenie grobów bliskich (29,7%), a 22,0% respondentów potrzebuje na to ponad godzinę. Jedną z najrzadziej wskazywanych odpowiedzi było czterdzieści pięć minut (11,3%). Natomiast najmniej ankietowanych spędza na cmentarzu kwadrans (5,0%). Zatem większość ankietowanych przebywa na cmentarzu około jednej godziny, czyli jest to czas dojścia do grobu (niejednokrotnie znacznie oddalonego od wejścia) i spędzony przy nim.

Podsumowanie

Pogłębianie wiedzy, zaspokojenie ciekawości, wypoczynek, odwiedzenia grobów, a także poszukiwanie własnej tożsamości powodują wzrost znaczenia nekropolii

jako cennego zjawiska kulturowego i skarbnicę wielu informacji. Jak zauważa Mórski (2004, s. 93), cmentarze „są niedocenianym często świadectwem nie tylko naszej tradycji, lecz i kultury narodowej, bez których to elementów nasza tożsamość byłaby poważnie zubożona”. Przedstawione w niniejszym artykule wyniki badań pokazały, że natężenie odwiedzeń cmentarza jest zróżnicowane zarówno w ciągu tygodnia, jak i roku. Zdecydowanie więcej osób odwiedza cmentarz w dni wolne od pracy aniżeli w dni robocze, natomiast w ciągu roku wizyty na cmentarzu ulegają intensyfikacji, kiedy obchodzony jest przypadający 1 listopada dzień Wszystkich Świętych. Jeśli zaś rozpatrywać odwiedzenia cmentarza w kategorii częstotliwości wizyt, to zauważalna jest prawidłowość, że im bliższe jest miejsce zamieszkania osoby odwiedzającej w stosunku do nekropolii, tym większa częstotliwość odwiedzeń cmentarza. Należy również zwrócić uwagę na fakt, że zasięg oddziaływania cmentarza na Miłostowie jest znaczący, co niewątpliwie wynika z wielkości samego cmentarza, ale przede wszystkim sposobu wyznaczenia tegoż oddziaływania. Niemniej zdecydowana większość odwiedzających pochodzi z Poznania bądź powiatu poznańskiego. Gdyby pokusić się o nakreślenie profilu osoby odwiedzającej cmentarz, to byłaby to kobieta w wieku 60–69 lat, mieszkająca w Poznaniu, która odwiedza jeden grób bliskiej osoby raz lub kilka razy w miesiącu, przyjeżdża na nekropolię w towarzystwie jednej osoby, najczęściej kierując się na pola znajdujące się w nowej części, czyli 44, 47, 48 i 51 oraz pole urnowe. Wydaje się, że badania zachowań odwiedzających cmentarz wymagają prowadzenia dalszych obserwacji, być może na większej próbie, które zapewne dostarczą ciekawych wyników, pozwalających na bardziej dokładną i wnikliwą analizę motywów podejmowania wizyt na cmentarzu.

Literatura

- Barełkowska J., Karwat J. 2002. Górczyńska nekropolia. *Kronika Miasta Poznania*, 1: 202–223.
- Bączek J., Bilski A. 2005. Na stoku Cytadeli Poznańskiej. Wydawnictwo Wielkopolskiego Muzeum Walk Niepodległościowych, Poznań.
- Długozima A., Dymitryszyn I., Winiarska E. 2013. Tanatoturystyka jako nowa, potencjalna forma turystyki w lasach mazurskich, wykorzystująca zasób historycznych i zabytkowych cmentarzy ewangelickich. *Studia i Materiały CEPL w Rogowie*, 37/4: 83–89.
- Gajewska M. 2012. Semantyka i estetyka pola pamięci. *Estetyka i Krytyka*, 25(2): 45–65.
- Gorączko J. 2016. Tanatoturystyka – naturalne zjawisko w podróżnictwie czy kontrowersyjny trend światowej turystyki kulturowej? *Turystyka i Rekreacja*, 18(2): 159–173.
- Hałas H. 2000. Cmentarz parafii Najświętszego Serca Jezusa i św. Floriana na Jeźcach. *Kronika Miasta Poznania*, 2: 160–184.
- Hałas H. 2004. Dębieckie cmentarze. *Kronika Miasta Poznania*, 1: 143–181.
- Kaczmarek J. 2002. Nekropolie jako przestrzeń kultury. [W:] E. Orłowska (red.), *Kultura jako przedmiot badań geograficznych. Studia teoretyczne i regionalne*. Oddział Wrocławski Polskiego Towarzystwa Geograficznego, Uniwersytet Wrocławski, Wrocław, s. 75–86.
- Klima E. 2011. *Przestrzeń religijna miasta*. Wydawnictwo Uniwersytetu Łódzkiego, Łódź.
- Kolbuszewski J. 1996. *Cmentarze*. Wydawnictwo Dolnośląskie, Wrocław.
- Kowalczyk A. 2005. Między sacrum a profanum – problemy badawcze współczesnej geografii turystyki. *Geografia i Sacrum*, 2: 63–76.
- Krajkowski L. 2010. *Zabytkowy Cmentarz Górczyński parafii Matki Boskiej Bolesnej w Poznaniu: 1910–2010*. Wyd. Parafia Matki Boskiej Bolesnej, Poznań.

- Krajkowski L., Podmostko-Kłos A., Węcka A. 2012. Zabytkowy Cmentarz Jeżycki w Poznaniu założony w 1905 roku. Stowarzyszenie Opieki nad Zabytkowym Cmentarzem Jeżyckim, Poznań.
- Królikowska A. 2012. Estetyka współczesnych cmentarzy. *Opuscula Sociologica*, 1: 59–72.
- Lewicka B. 2012. Nekropolis. [W:] K. Bierwiaczonek, B. Lewicka, T. Nawrocki (red.), *Rynki, malle i cmentarze. Przestrzeń publiczna miast śląskich w ujęciu socjologicznym*. Zakład Wydawniczy NOMOS, Kraków, s. 80–95.
- Łopusiewicz M. 2010. Cmentarz parafii św. Antoniego Padewskiego w Poznaniu-Starołęce. Wydawnictwo i Drukarnia Uni-Druk, Poznań.
- Małuśkiewicz P., Łęcki W., Anders P. 1998. Poznań od A do Z: leksykon krajoznawczy. Wydawnictwo Kurpisz, Poznań, s. 52–58.
- Miąskowski J.M. 1983. Kto się boi lokalnego patriotyzmu? *Pomerania*, 4(120): 9.
- Mórawski K. 2004. Warszawskie cmentarze – sacrum we współczesnej europejskiej metropolii. [W:] A. Koseski, A. Stawarz (red.), *Sfera sacrum i profanum w kulturze współczesnych miast Europy Środkowej*. Polskie Towarzystwo Etnologii Miasta, Warszawa–Pułtusk, s. 85–96.
- Mrugalska-Banaszak M. 1999. Wilda: dzielnica Poznania 1253–1939. Wydawnictwo Miejskie Poznań, Poznań.
- Muszel M. 2007. Tanatoturystyka – mroczna strona turystyki. *Kultura i Społeczeństwo*, 1: 151–167.
- Olszewski W. 2008. Cmentarze na stokach poznańskiej cytadeli. Wydawnictwo Naukowe UAM, Poznań.
- Przeclawski K. 1973. Turystyka a wychowanie. Wydawnictwo NK, Warszawa.
- Przeclawski K. 2004. Człowiek a turystyka. *Zarys socjologii turystyki*. Wyd. 2. Albis, Kraków.
- Seaton A.V. 1996. Guided by the dark: From Thanatopsis to Thanatourism. *International Journal of Heritage Studies*, 2(4): 234–244.
- Smockiewiczowa A., Linette R. (red.) 1997. Cmentarz Zasłużonych na Wzgórzu św. Wojciecha w Poznaniu. Wydawnictwo Miejskie Poznań, Poznań.
- Stasiak A., Tanaś S. 2005. Przestrzeń sepulkralna w turystyce. *Turystyka i Hotelarstwo*, 8: 9–42.
- Suliborski A. 2013. Nekropolie jako miejsce w przestrzeni społeczno-kulturowej Łodzi – ranga i specyfika ich znaczeń społecznych. [W:] M. Wójcik (red.), *Studia regionalne. Społeczeństwo – region – miejsce*. Wydawnictwo Uniwersytetu Łódzkiego, Łódź, s. 183–198.
- Szafran H. 1959. Miasto Poznań i okolica. Wydawnictwo PTPN, Poznań.
- Tanaś S. 2004. Cmentarz jako przedmiot zainteresowań geografii turystyki. *Turyzm*, 14/2: 71–87.
- Tanaś S. 2005. Cmentarz jako obiekt zainteresowań turysty oraz miejsce spędzania wolnego czasu. *Turystyka i Rekreacja*, 1: 254–258.
- Tanaś S. 2006. Tanatoturystyka – kontrowersyjne oblicze turystyki kulturowej. *Peregrinus Cracoviensis*, 17: 85–100.
- Tanaś S. 2008a. Miejsce cmentarzy w turystyce kulturowej – wokół problemu badawczego. *Turystyka Kulturowa*, 2: 4–16.
- Tanaś S. 2008b. Przestrzeń turystyczna cmentarzy. Wstęp do tanatoturystyki. Wydawnictwo Uniwersytetu Łódzkiego, Łódź.
- Twardoch E. 2012. „Usieciowione” miejsca pamięci, czyli jak symbole przeszłości stają się przestrzenią aktywności użytkowników sieci. *Przegląd Kulturoznawczy*, 2: 171–182.

Visits to the Miłostowo necropolis in Poznań and their motives

Abstract: The article attempts to determine the intensity and frequency of the visits to the Miłostowo cemetery as the largest Poznań metropolis and also to measure its impact range based on the places of residence of those visiting the cemetery and their motives for going to such places. The analyses conducted were based primarily on a survey study carried out among 300 individuals and also on statistical data concerning the intensity of pedestrian traffic entering the cemetery, collected via direct measurement.

Key words: visits to cemetery, impact range of cemetery, Municipal Cemetery No 1 in Miłostowo, Poznań