


**Małgorzata Polna**

Uniwersytet im. Adama Mickiewicza w Poznaniu  
Wydział Geografii Społeczno-Ekonomicznej i Gospodarki Przestrzennej  
[marten@amu.edu.pl](mailto:marten@amu.edu.pl)  
 <https://orcid.org/0000-0002-1487-1742>

## Przestrzenne zróżnicowanie starzenia się ludności na obszarach wiejskich województwa wielkopolskiego

**Zarys treści:** W artykule przedstawiono poziom i przestrzenne zróżnicowanie starości demograficznej oraz dynamikę procesu starzenia się ludności na obszarach wiejskich województwa wielkopolskiego. Ukazano ją na tle przebiegu tego procesu w miastach. Badania dotyczą lat 1995–2019. Analizę przeprowadzono w ujęciu gmin. W badaniach wykorzystano miary starości demograficznej w ujęciu statycznym i dynamicznym. Obszary wiejskie charakteryzują się postępującym procesem starzenia się, przy czym stopień zaawansowania starości demograficznej oraz dynamika tego procesu są niższe niż w miastach województwa. Względnie niski poziom zaawansowania starości demograficznej obszarów wiejskich wykazuje znaczne zróżnicowanie wewnątrzregionalne. Obok gmin, które można nazwać demograficznie starymi, występują jednostki o relatywnie wolniej postępującej starości oraz takie, w których ma miejsce odmładzanie populacji.

**Słowa kluczowe:** starość demograficzna, starzenie się ludności, obszary wiejskie, województwo wielkopolskie

### Wprowadzenie

Zjawisko starzenia się ludności jest ważnym problemem społecznym i staje się poważnym wyzwaniem XXI w. Jest wynikiem przeobrażeń zachodzących w strukturze wieku ludności, polegających na wzroście liczebności i odsetka osób starszych oraz zmniejszeniu się populacji dzieci i młodzieży w ogólnej liczbie ludności, przy czym oba te czynniki nie muszą występować jednocześnie (Holzer 2003, Kurek 2008, Okólski, Fihel 2012, Lipczyńska 2015, Majdzińska 2015, Urbaniak i in. 2015, Wesołowska 2015, Polna 2019). Nie jest to zjawisko nowe, lecz dopiero w XX w. stało się powszechne (Stuart-Hamilton 2006). Jako współczesny proces demograficzny swym zasięgiem obejmuje przede wszystkim kraje wysoko rozwinięte (Kurek 2008, Żołędowski 2012, Bloom, Luca 2016). Niewątpliwie prowadzą do niego obniżenie rodności i śmiertelności oraz wydłużanie się

przeciętnego dalszego trwania życia ludności, które związane są m.in. z wysokim poziomem życia, poprawą warunków sanitarnych, zdrowotnych i edukacyjnych. Istotną rolę w procesie starzenia się ludności odgrywają także migracje, zwłaszcza na poziomie lokalnym. Paduszyńska i Zbyszewski (2016) wśród przyczyn pośrednich starzenia się wskazują promowany model rodziny, aktywność zawodową kobiet, wykształcenie ludności oraz politykę społeczną państwa. Bez wątpienia proces starzenia się społeczeństwa jest nieunikniony, a w kolejnych dziesięcioleciach będzie przebiegał coraz szybciej. Według Lipczyńskiej (2015, s. 277) obawy budzi nie tyle „fakt wzrostu ilościowego starszej populacji, co wzrost jej udziału w strukturze ludności”. Dożywanie starości nie jest już charakterystyczne tylko dla niewielu osób, lecz dotyczy coraz większej części populacji, co znajduje odzwierciedlenie w rosnącej niejednorodności zbiorowości osób starszych. Kowalewski (2008) zwraca uwagę na tzw. podwójne i potrójne starzenie się ludności. Równocześnie następuje wzrost wieku będącego początkiem starości, czyli opóźniania momentu pojawienia się oznak starości (Abramowska-Kmon 2011).

Starzenie się ludności niesie ze sobą określone konsekwencje nie tylko w wymiarze demograficznym, ale również ekonomicznym, społecznym, zdrowotnym, kulturowym i politycznym. Janiszewska (2017, s. 111) wskazuje, że jedną z poważniejszych „jest nie tylko sam proces szybkiego starzenia się, ale także wzrost wskaźnika zależności osób starych od ludzi aktywnych zawodowo”. Wysoki poziom starości demograficznej powoduje wysokie nakłady na utrzymanie i rozwój infrastruktury społecznej, szczególnie w służbie zdrowia, większe zapotrzebowanie na usługi medyczne, pomoc socjalną oraz wzrost wydatków na długotrwałą opiekę nad ludźmi starymi. Wywiera ogromny wpływ na kondycję gospodarki i system emerytalno-rentowy. W społeczeństwie starzejącym się zmianie ulegają potrzeby konsumpcyjne, co z kolei oddziałuje na strukturę produkcji, zmienia się popyt na różnorodne usługi, w tym finansowe. Mischczak (2016) wskazuje także m.in. na rywalizację w dostępie do świadczeń, rosnące napięcia międzypokoleniowe czy utrudnienia w świadczeniu opieki przez członków rodziny nad osobami starszymi i zniedołężniałymi.

W opinii Ciury i Zgliczyńskiego (2012) starzenie się jest nie tylko wyzwaniem, ale też wielkim osiągnięciem cywilizacyjnym, a potencjał osób starych to ciągle niewykorzystywana w pełni szansa dla społeczeństwa. Stąd problematyka przeobrażeń struktury demograficznej ludności musi być uwzględniana w krajowej polityce społecznej i gospodarczej (Kłos, Russel 2016). Zgodnie z postulatami Błędowskiego (2012) konieczne jest świadome, celowe działanie z myślą o osobach starszych, ale na tle potrzeb i związanych z tym priorytetów dotyczących całego społeczeństwa, wykraczające swoim zakresem poza politykę społeczną. Z kolei obszary zagrożone starością demograficzną powinny być podmiotem szczególnego zainteresowania polityki regionalnej, mającej na celu ich aktywizację gospodarczą (Kurek 2008). Niezwykle istotna jest zatem analiza zjawiska zarówno z punktu widzenia jego zaawansowania, dynamiki, jak i dywersyfikacji przestrzennej. Jak zauważa Wasilewska (2017), rozpoznanie procesu starzenia się ludności i analiza przyczyn tego zjawiska może pomóc w dostosowaniu różnicowania działań łączących niekorzystne jego następstwa.

## Cel i metodyka badań

Celem opracowania jest przedstawienie poziomu i przestrzennego zróżnicowania starości demograficznej oraz dynamiki procesu starzenia się ludności na obszarach wiejskich województwa wielkopolskiego. Ukazano ją na tle przebiegu tego procesu w miastach. Badania dotyczą lat 1995–2019 i odnoszą się do gmin wiejskich oraz obszarów wiejskich gmin miejsko-wiejskich województwa wielkopolskiego. Dane statystyczne zaczerpnięto z Banku Danych Lokalnych GUS oraz Roczników Demograficznych z lat 2016 i 2019. W pracy zastosowano metodę wskaźnikową i analizę szeregów czasowych. Uzyskane wyniki zaprezentowano w formie graficznej.

Do pomiaru procesu starzenia się ludności wykorzystywanych jest wiele mierników. W niniejszej pracy zastosowanie znalazły klasyczne miary starości. Pozwoliły one na zbadanie zjawiska starzenia się ludności w ujęciu statycznym (pięć pierwszych) oraz w ujęciu dynamicznym (ostatnia)<sup>1</sup>:

- współczynnik starości demograficznej (stopa starości) – określa udział ludności powyżej 65 lat w ogólnej liczbie ludności;
- indeks sędziwej starości – wyraża (mierzy) tzw. podwójne starzenie się, tj. udział ludności w wieku 80 lat i więcej w grupie osób powyżej 65 lat;
- mediana wieku ludności (wiek środkowy ludności) – określa liczbę lat, której nie osiągnęła połowa roczników badanego społeczeństwa, a którą przekroczyła druga połowa roczników tego społeczeństwa;
- średni wiek ludności, będący średnią arytmetyczną wieku;
- indeks starości demograficznej – relacja ludności w wieku 65 lat i więcej do ludności w wieku do 14 lat;
- wskaźnik starzenia się demograficznego – określa dynamikę procesu starzenia się ludności, opiera się na punktowych różnicach pomiędzy udziałami ludności młodej (do 14 lat) i starszej (65 lat i więcej).

## Zmiany stanu ludności wiejskiej

Liczba ludności województwa wielkopolskiego w latach 1995–2019 ulegała niewielkim zmianom i w 2019 r. wynosiła około 3,5 mln osób, z czego 54% stanowiła ludność zamieszkująca miasta, natomiast 46% ogółu ludności to mieszkańcy wsi.

W badanym okresie liczba ludności wiejskiej znacząco się zmieniała. W latach 1995–2019 zaznaczył się wyraźny wzrost liczby osób zamieszkujących na wsi, a także wzrost ich udziału w liczbie ludności ogółem. W okresie tym liczba ludności zamieszkującej na obszarach wiejskich zwiększyła się o 197,6 tys. osób, tj. o 14% (z 141,2 tys. osób w 1995 r.). Wzrost ten determinował utrzymujący

<sup>1</sup> Szczegółowe omówienie poszczególnych mierników można znaleźć m.in. w pracach Długosza (1998), Kurka (2008), Abramowskiej-Kmon (2011), Kowaleskiego (2011), Kowaleskiego, Majdzińskiej (2012), Jurka (2012), Wolańskiej (2013), Podgrodzkiej (2016), Rakowskiej (2016), Wasilewskiej (2017).

się od lat dodatni przyrost naturalny i dodatnie saldo migracji<sup>2</sup>. Tempo przyrostu liczby ludności wiejskiej w województwie wielkopolskim było ponad 3-krotnie szybsze aniżeli ludności wiejskiej w kraju (4,2%). W rezultacie liczba mieszkańców wsi w województwie wielkopolskim w 2019 r. stanowiła 10,5% ogółu ludności wiejskiej w Polsce, wobec 9,6% w 1995 r. Wieś wielkopolska od lat pozostaje obszarem kraju o wysokiej koncentracji czynnika ludzkiego. Jest to trzecia (po województwie mazowieckim i małopolskim) najliczniejsza regionalnie zbiorowość wiejska w skali kraju. Duży wzrost liczby ludności spowodował znaczny wzrost gęstości zaludnienia obszarów wiejskich w regionie – z 49,7 osoby/1 km<sup>2</sup> w 1999 r. do 56,9 osoby/1 km<sup>2</sup> w 2019 r.

Liczba ludności wiejskiej w poszczególnych gminach jest zróżnicowana i waha się od 2320 osób w Powidzu (powiat słupecki) do 30 620 osób w Komornikach (powiat poznański). Relacja liczby ludności największej gminy wiejskiej do najmniejszej kształtuje się jak 13,2:1.

Zmiany liczby ludności wiejskiej są zróżnicowane przestrzennie. Przyrost ludności wystąpił w 130 (62,8%) gminach wiejskich. W blisko 1/3 z nich dynamika wzrostu przekraczała 115%. Odnotowały ją przede wszystkim gminy wchodzące w skład strefy podmiejskiej Poznania<sup>3</sup>, co jest zgodne z ogólnościową tendencją „ucieczki” z dużych miast na przedmieścia, gminy położone w bezpośrednim sąsiedztwie Leszna i Konina oraz niektóre sąsiadujące z gminami podmiejskimi. Ten typ gmin stanowią również obszary wiejskie gmin miejsko-wiejskich, np. Chodzież, Nowy Tomyśl, Rawicz, Ostrzeszów, Turek. Związane jest to z intensyfikacją procesów suburbanizacyjnych. Według Wasilewskiej (2017, s. 84): „Wieś coraz częściej pełni funkcje mieszkaniowe dla osób, które w mieście pracują, ale mieszkają na wsi”. Dla wielu osób wieś to atrakcyjne miejsce zamieszkania i wypoczynku. Szukalski (2015) wskazuje, że mieszkańcy terenów podmiejskich odnoszą nie tylko korzyści wynikające z bliskiego położenia miasta, ale także z mieszkania na wsi, takie jak np. otoczenie terenami zielonymi, czyste powietrze czy tańsze mieszkanie. Średnią dynamikę zmian ludności (106–115%) odnotowało 56 (27,0%) gmin wiejskich, natomiast względną stabilność liczby mieszkańców (dynamika zmian nie przekracza 105%) wykazały w badanym okresie 34 (16,4%) gminy wiejskie. W pozostałych jednostkach nastąpił spadek liczby ludności. Występują one w większości na terenach peryferyjnych – w szczególności na wschodnich krańcach województwa oraz w rejonach znacznie oddalonych od większych ośrodków miejskich. Największy spadek liczby ludności wiejskiej nastąpił w gminach: Nekla (o 41,1%), Dobrzyca (o 40,1%), Chocz (o 38,1%) i Opatówek (o 27,7%).

<sup>2</sup> Według Frenkela (2014) migracje ludności oraz przyrost naturalny to podstawowe czynniki demograficzne wpływające na wzrost ludności na obszarach wiejskich.

<sup>3</sup> Największy wzrost liczby ludności nastąpił w gminach bezpośrednio przylegających do granic miasta, tj. w Dopiewie (o 310,9%), Komornikach (o 291,6%), Rokietnicy (o 269,7%) i Kórniku (o 267,5%).

## Zaawansowanie i dynamika starzenia się ludności

### Udział ludności w wieku 0–14 lat

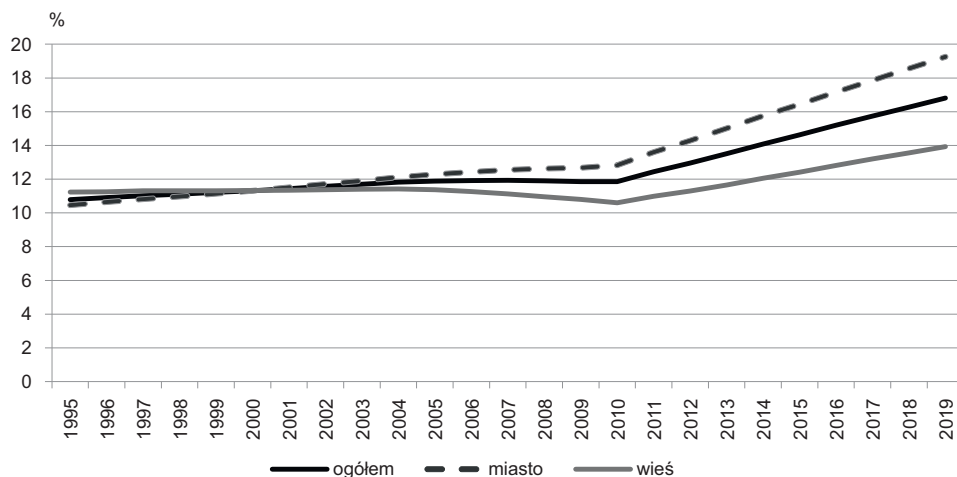
Struktura wieku ludności wiejskiej województwa wielkopolskiego kształtuje się korzystniej niż na obszarach wiejskich kraju oraz w miastach regionu. Spośród ogółu mieszkańców wsi 18,1% to ludność w wieku 0–14 lat (w Polsce 16,4%). Na wsi mieszka znacznie więcej ludności młodej niż w miastach, gdzie stanowi ona 15,2%. W latach 1995–2019 udział najmłodszej grupy wiekowej był zawsze wyższy na wsi niż w miastach. Jednocześnie tempo spadku liczby dzieci na obszarach wiejskich było niższe (spadek z 364,6 tys. osób w 1995 r. do 291 tys. osób w 2019 r., tj. o 20,2%) niż w miastach (spadek z 415,7 tys. osób w 1995 r. do 287,8 tys. osób w 2019 r., tj. o 30,8%) województwa wielkopolskiego. Jednak odsetek ludności najmłodszej zmalał na wsi o 7,7 punktu procentowego, a w miastach o 6,4 punktu.

W 2019 r. najwięcej ludności młodej zamieszkuje w Komornikach (24,8% ludności wiejskiej), Dopiewie (24,3%), Swarzędzu (23,7%), Kleszczewie (23,5%) oraz w Kórniku (23,4%). Gminy o ponadprzeciętnym udziale dzieci stanowią około 30% ogółu. Występują one w środkowej części województwa, w pasieciągającym się od Włoszakowic i Zbąszynia na zachodzie, po Lubasz i Wronki na północy oraz Szamocin i Gołańcz na północnym wschodzie województwa. Gminy tego typu tworzą także koncentracje na południe od Poznania oraz we wschodniej i południowo-zachodniej części regionu. Natomiast w około 1/7 gmin wskaźnik ten nie przekraczał 16%. Kilkanaście z nich tworzy niewielkie skupienia na wschodzie województwa, pozostałe zaś występują pojedynczo w jego części północnej i południowej.

W latach 1995–2019 niemalże we wszystkich gminach nastąpił spadek odsetka dzieci – najwyższy w Jastrowiu, Pogorzeli, Wysokiej i Zakrzewie (o ponad 13 punktów procentowych), a najniższy – w gminie Dopiewo (o 0,5). Tylko w Komornikach odnotowano wzrost udziału dzieci w ogólnej liczbie ludności o 0,9 punktu procentowego. W rozkładzie przestrzennym gminy o spadku odsetka dzieci o ponad 10 punktów procentowych koncentrują się przede wszystkim w północnej i wschodniej części województwa. Natomiast w sąsiedztwie Poznania, Gniezna, Turku, Leszna i Rawicza występują gminy, w których spadek udziału najmłodszej grupy wieku nie przekroczył 7 punktów procentowych. Warto zauważyć, że są to gminy charakteryzujące się równocześnie wzrostem liczby mieszkańców wsi.

### Udział ludności w wieku 65 lat i więcej

W 2019 r. ludność w wieku powyżej 65 lat miała udział w ogólnej liczbie ludności wiejskiej województwa na poziomie 13,9% i było to wyraźnie mniej niż w Polsce (15,5%) oraz w miastach województwa (19,3%). Jest to efekt migracji ludności ze wsi do miast, jakie miały miejsce w drugiej połowie ubiegłego wieku. Osoby, które wtedy licznie przybywały do miast jako młodzi ludzie, obecnie są już w wieku emerytalnym (Brezdeń i in. 2012). Do 2000 r. udział tej grupy wiekowej był niższy w miastach niż na wsi, natomiast w ostatnim dziewiętnastoleciu tendencja



Ryc. 1. Udział ludności w wieku powyżej 65 lat w latach 1995–2019

ta odwróciła się (ryc. 1). Wartość wskaźnika starości demograficznej na obszarach wiejskich plasuje województwo wielkopolskie na 14 miejscu w kraju, przed województwami pomorskim i warmińsko-mazurskim, a tuż za województwami zachodniopomorskim, kujawsko-pomorskim i lubuskim (tab. 1). Tym samym

Tabela 1. Poziom starości demograficznej według województw w 2019 r.

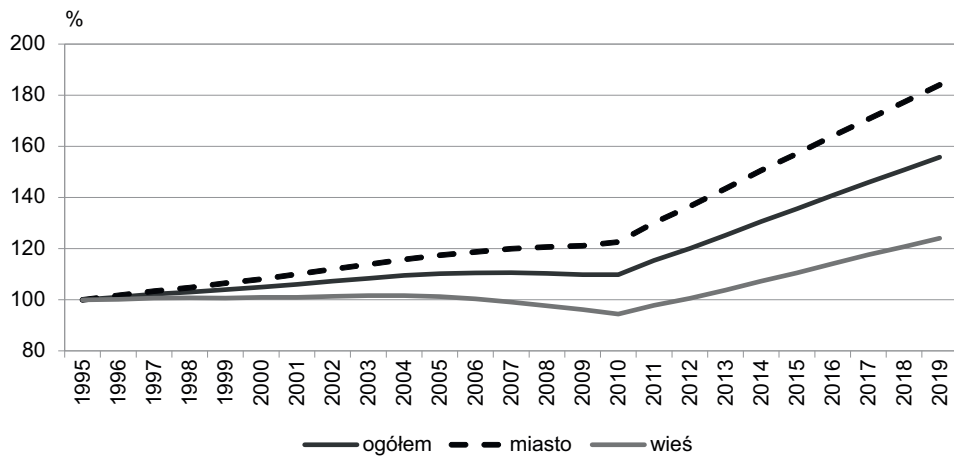
Województwa	Stopa starości (%)	Osoby w wieku 80 lat i więcej (%)	Indeks sędziwej starości (%)	Mediana wieku <sup>1</sup>	Indeks starości demograficznej	Wskaźnik starzenia się demograficznego <sup>2</sup>
Dolnośląskie	15,1	3,4	22,4	39,7	94,3	10,8
Kujawsko-pomorskie	14,5	3,3	23,0	38,6	86,8	12,1
Lubelskie	17,6	5,0	28,5	40,0	115,1	9,8
Lubuskie	14,8	3,2	21,7	39,3	92,3	12,9
Łódzkie	17,4	4,6	26,2	40,6	111,4	8,3
Małopolskie	14,6	4,0	27,1	38,0	84,4	11,4
Mazowieckie	15,8	4,2	26,6	39,2	93,2	8,6
Opolskie	16,8	4,9	29,1	41,8	122,5	14,9
Podkarpackie	15,6	4,4	27,9	38,9	99,1	13,0
Podlaskie	18,4	6,0	32,7	41,0	125,7	9,3
Pomorskie	12,1	2,6	21,5	36,3	62,7	12,7
Śląskie	16,4	4,1	24,8	40,5	104,2	12,0
Świętokrzyskie	17,8	4,9	27,6	40,7	122,1	10,8
Warmińsko-mazurskie	13,8	3,4	24,3	38,3	84,9	15,3
Wielkopolskie	13,9	3,1	22,0	37,8	77,1	10,4
Zachodniopomorskie	14,4	3,1	21,3	39,2	90,0	14,9
Polska	15,5	4,0	25,7	39,1	94,0	11,0

<sup>1</sup>dane dla 2018 r., <sup>2</sup>dane dla lat 1995–2019

Źródło: opracowanie własne na podstawie BDL oraz Rocznika Demograficznego 2019, GUS.

region ten wpisuje się w tradycyjny podział Polski na „młodsze ziemie zachodnie i północne” (Gałązka 1999, Polna 2019).

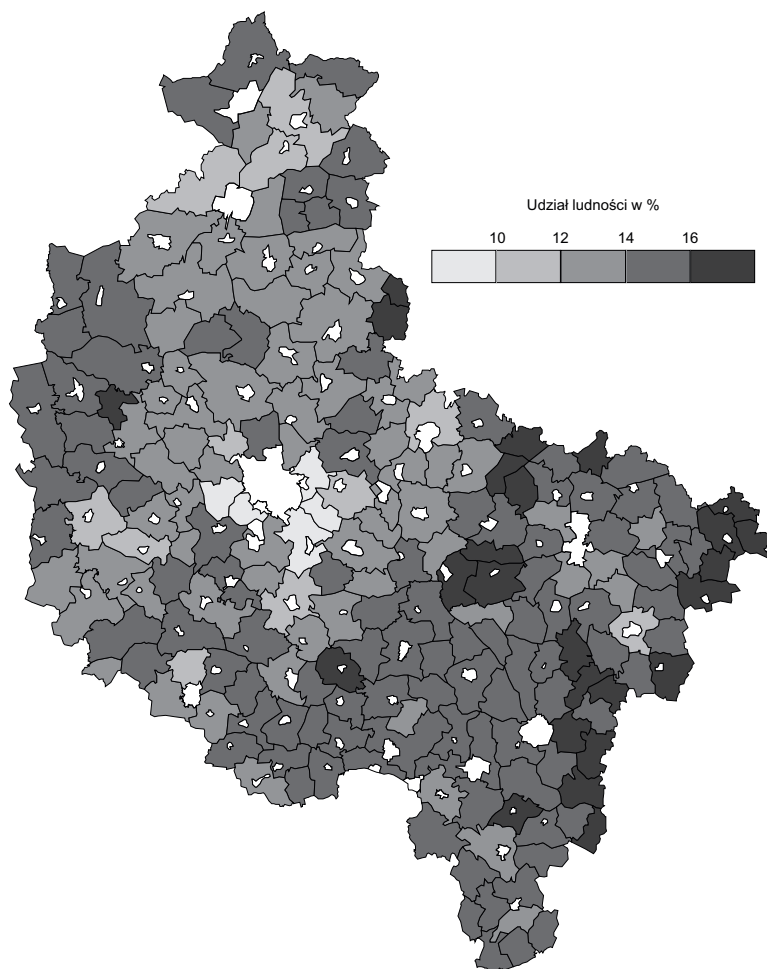
W latach 1995–2019 obserwuje się proces starzenia się ludności województwa wielkopolskiego. Przy czym dynamika tego procesu była większa w miastach niż na wsi (ryc. 2). W miastach odsetek najstarszej grupy wiekowej (powyżej 65 lat) wzrósł o 8,8 punktu procentowego (z 10,5% w 1995 r.), a na wsi o 2,7 punktu (z 11,2% w 1995 r.). Należy zauważyć, że ludność miast już w 2012 r. osiągnęła fazę starości demograficznej, podczas gdy ludność wiejska w całym analizowanym okresie znajduje się jeszcze na etapie społeczeństwa starzejącego się. Świadczy to, że miasta notowały szybsze tempo starzenia się ludności niż tereny wiejskie, na których proces ten zaczął się znacznie wcześniej.



Ryc. 2. Dynamika zmian udziału ludności w wieku powyżej 65 lat w latach 1995–2019 (1995 = 100)

Udział ludności w wieku powyżej 65 lat charakteryzuje się dużym zróżnicowaniem przestrzennym. W 130 gminach (62,8%) wskaźnik starości przekroczył 14%, co oznacza, że ludność je zamieszkująca znajduje się w fazie starości demograficznej. W 1/5 z nich wartość wskaźnika była wyższa od 16%, natomiast w 5 gminach odsetek ludności tej grupy wieku przekroczył 18%. Były to gminy: Chodów, Dąbie, Lisków, Kłodawa i Powidz, położone na wschodzie województwa. W fazie starzenia się demograficznego znajduje się 77 gmin (37,2%), bowiem udział ludności w wieku powyżej 65 lat wahał się w nich od 9,1% w Kleszczewie do 13,9% w Pniewach. Gminy o najmniejszym odsetku ludności w tej grupie wieku (poniżej 12%) występują przede wszystkim w strefie podmiejskiej Poznania oraz w okolicy Piły i Nowego Tomyśla (ryc. 3).

Porównując zmiany wartości wskaźnika starości, które nastąpiły w okresie badanych dwudziestu czterech lat, stwierdzić należy, że w 97% gmin (200) wzrósł on, a w 7 gminach odnotowano jego spadek. Najwyższy (o 1 punkt procentowy) spadek odsetka osób w wieku powyżej 65 lat miał miejsce w Kleszczewie. Natomiast najintensywniej proces starzenia się ludności wiejskiej przebiegał na



Ryc. 3. Ludność w wieku powyżej 65 lat w 2019 r.

terenach środkowo-wschodniej, północnej, zachodniej i południowo-zachodniej części województwa, gdzie wykształciły się skupienia gmin z przyrostem analizowanego wskaźnika o ponad 4 punkty procentowe. W dwóch z nich (Chrzypsko Wielkie, Czerwonak) wzrost przekraczał 6 punktów procentowych, a w Powidzu był najwyższy i wynosił 7,7 punktu.

Relatywnie niski na obszarach wiejskich województwa wielkopolskiego jest także odsetek osób w wieku 80 lat i więcej, kształtujący się w 2019 r. na poziomie 3,1% (2,2% w 2002 r.). Wskaźnik ten przyjmuje wartości niższe niż na obszarach wiejskich kraju (4,0%) oraz w miastach województwa (4,3%). Niższy niż w województwie wielkopolskim udział osób sędziwych w ogóle ludności wiejskiej odnotowano tylko w dwóch województwach (pomorskim i zachodniopomorskim).

Odsetek osób powyżej 80 lat wahał się od 1,6% w Dopiewie do 5,4% w Chodowie. Gminy, w których miernik ten nie przekracza 2,5%, stanowią około 1/8



ogółu gmin wiejskich. Są to w szczególności gminy wchodzące w skład aglomeracji poznańskiej oraz niektóre sąsiadujące z nimi od północy i wschodu, a także występujące pojedynczo w północnej i zachodniej części województwa. Natomiast najwyższy odsetek osób sędziwych (powyżej 4,5%) odnotowano w 9 gminach na terenach powiatów: kolskiego (6), kaliskiego (2) i ostrzeszowskiego (1). Z kolei w 6 gminach zaobserwowano w latach 2002–2019 spadek odsetka osób powyżej 80 lat. W Komornikach, Kościelcu, Lipnie i Rydzynie nie przekraczał on 0,2 punktu procentowego, a w Kórniku i Dopiewie wynosił odpowiednio 0,6 i 0,9 punktu procentowego. W pozostałych gminach udział osób tej grupy wieku zwiększył się. Najwyższy wzrost wystąpił w Pępowie (o 2,2 punktu procentowego). Jeszcze w 4 gminach wzrost odsetka osób powyżej 80 lat przekroczył 2 punkty procentowe. Były to: Babiak, Jastrowie, Miasteczko Krajeńskie i Okonek.

### Indeks sędziwej starości

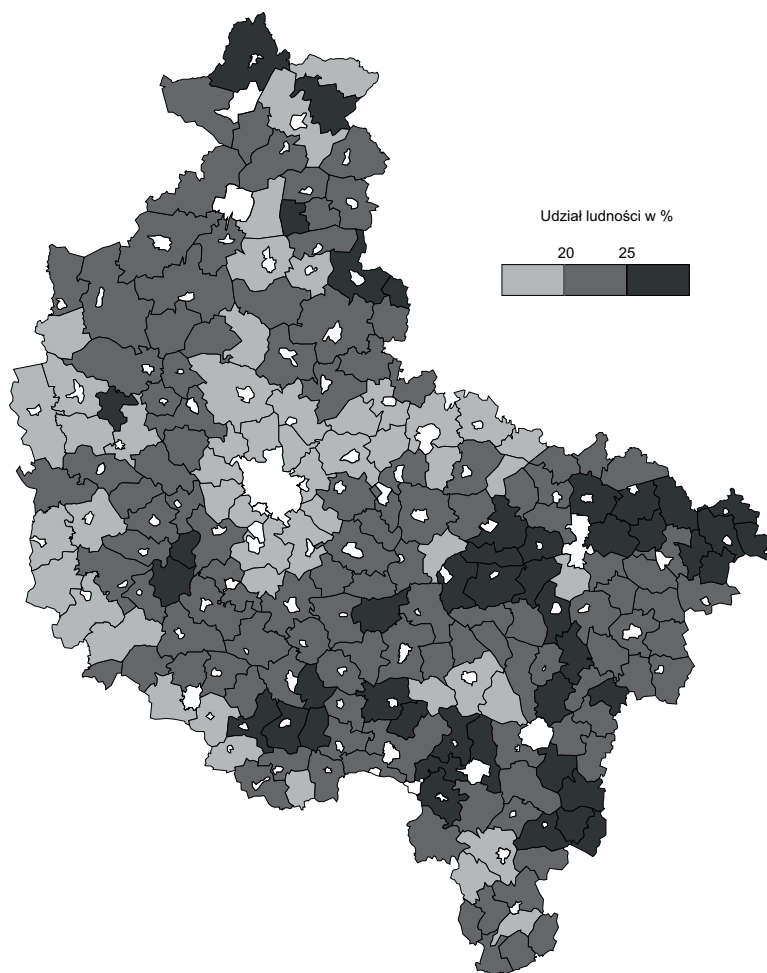
Indeks sędziwej starości wskazuje, że w 2019 r. odsetek ludności w wieku powyżej 80 lat stanowi 22,0% osób w wieku powyżej 65 lat (19,7% w 2002 r.). Jest to zdecydowanie mniej w porównaniu z obszarami wiejskimi kraju (25,7%), ale na podobnym poziomie jak w miastach regionu (22,2%). Wartość indeksu sędziwej starości na obszarach wiejskich plasuje województwo wielkopolskie na jednym z ostatnich miejsc w kraju, co należy uznać za sytuację korzystną, przed województwami: lubuskim, pomorskim i zachodniopomorskim (tab. 1). Równocześnie różnica wielkości indeksu w latach 2002–2019 w województwie wielkopolskim była najniższa w kraju. W pozostałych województwach wskaźnik ten wzrastał szybciej niż w województwie wielkopolskim.

W 43 gminach wiejskich (21% ich ogólnej liczby) ludność w wieku powyżej 80 lat stanowi ponad 25% populacji w wieku powyżej 65 lat. Gminy te występują w północno-zachodniej i południowej części województwa. Natomiast w blisko 1/4 gmin, które tworzą duże skupienie w środkowo-wschodniej części regionu, kilka mniejszych na północy i południu województwa oraz występują wzdłuż jego zachodniej granicy, wskaźnik ten nie przekraczał 20% (ryc. 4).

### Średnia i mediana wieku

Przeciętny mieszkaniec wsi wielkopolskiej w 2019 r. liczył 38,5 roku, przy czym średni wiek kobiet był wyższy (40 lat) niż mężczyzn (37 lat). Oznacza to wzrost przeciętnego wieku ludności wiejskiej z 33 lat w 1995 r. – w przypadku kobiet z 35 lat, w przypadku mężczyzn z 32 lat. W obu porównywanych latach ludność zamieszkała w miastach województwa wielkopolskiego była starsza niż ludność wiejska. Również przeciętny mieszkaniec obszarów wiejskich w kraju był starszy od mieszkańca wsi województwa wielkopolskiego. Niższym niż w województwie wielkopolskim średnim wiekiem ludności wiejskiej cechuje się jedynie województwo pomorskie (37 lat, w tym kobiety – 38 lat i mężczyźni – 36,5 roku).

Skutkiem obserwowanych w województwie wielkopolskim przeobrażeń w strukturze wieku ludności w latach 1995–2018 jest również wzrost mediany



Ryc. 4. Indeks sędziwej starości (L80+/L65+) w 2019 r.

wieku ludności, nieznacznie większy na wsi (o 7 lat) niż w miastach (o 6,9 roku). Niewielkiemu zmniejszeniu uległa także dysproporcja pomiędzy wartościami tego miernika w miastach i na wsi (tab. 2). Nadal jednak wiek środkowy ludności zamieszkującej obszary wiejskie pozostaje niższy niż w miastach. W 2018 r. połowa mieszkańców obszarów wiejskich województwa wielkopolskiego miała co najwyżej 37,8 roku, natomiast połowa przekroczyła 37,8 roku. W miastach wiek środkowy wynosił 41,3 roku, natomiast dla ogółu mieszkańców województwa kształtował się na poziomie 39,7 roku.

Bezpośrednią przyczyną zaobserwowanych zjawisk, oprócz wspomnianych już zmian w strukturze wieku ludności, jest wydłużanie przeciętnego dalszego trwania życia mężczyzn (z 67,2 roku w 1995 r. do 74,4 roku w 2018 r.) oraz kobiet (z 76,4 roku w 1995 r. do 80,9 roku w 2018 r.). Jest to efekt popularyzacji profilaktyki zdrowotnej, propagowania aktywnego stylu życia, stosowania

Tabela 2. Mediana wieku ludności województwa wielkopolskiego w latach 1995–2018

Ludność	Mediana wieku			
	1995	2005	2015	2018
Ogółem	32,8	35,1	38,6	39,7
Miasto	34,4	36,7	40,1	41,3
Wieś	30,8	33,5	36,8	37,8

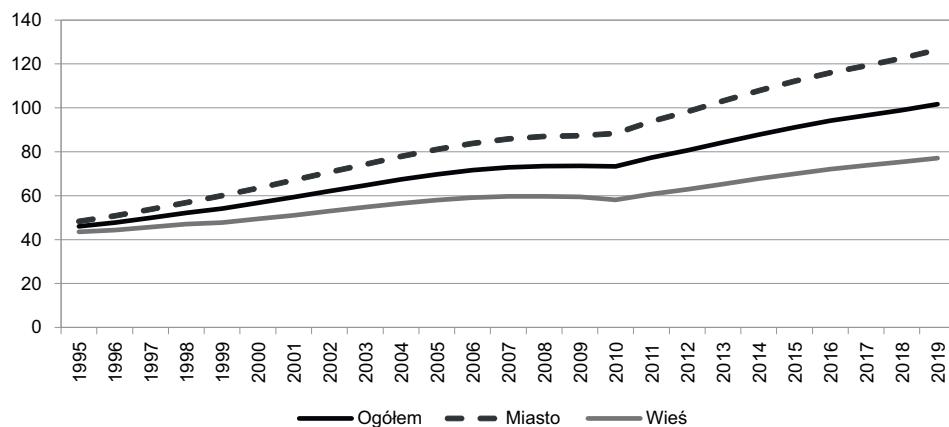
Źródło: opracowanie własne na podstawie BDL oraz Roczników Demograficznych z lat 2016 i 2019, GUS.

odpowiedniej diety, szybkiej diagnostyki chorób oraz skuteczniejszego ich leczenia i tym samym spadku umieralności wśród osób starszych (Sytuacja demograficzna osób... 2014, Sytuacja demograficzna Polski... 2019). Ponadto, jak zauważa Szopa (2016), w okres starości wchodzi osoby z roczników wojennych i powojennych, żyjące dawniej w trudnych warunkach. Z danych GUS wynika także, że mężczyznom, którzy w 2018 r. ukończyli 65 lat, pozostało do przeżycia 15,1 roku, natomiast kobietom – 19,3 roku. Warto dodać, że krótsze życie mężczyzn jest wynikiem ich wysokiej nadumieralności, tj. ponad poziom umieralności kobiet, co jest charakterystyczne nie tylko dla województwa wielkopolskiego.

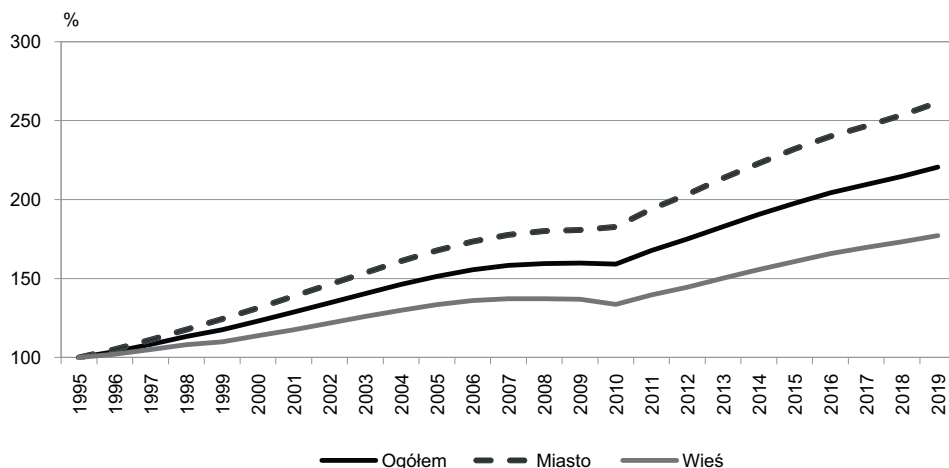
### Indeks starości demograficznej

Odzwierciedleniem przemian w strukturze wieku ludności województwa wielkopolskiego w badanym okresie są wzrastające wartości indeksu starości demograficznej, osiągające w drugiej połowie lat 90. XX w. poziom znacznie niższy niż obecnie (ryc. 5). Wskazują one także na stopień zaawansowania procesu starzenia się. W 2019 r. na 100 dzieci w wieku 0–14 lat w miastach przypadało 126 osób w wieku powyżej 65 lat, na wsi zaś 77 osób wobec odpowiednio 48 i 43 osób w 1995 r. Należy zauważyć, że dla mieszkańców wsi wskaźnik ten był niższy niż dla mieszkańców miast w całym badanym okresie. W miastach regionu indeks starości demograficznej od 2013 r. przekroczył wartość 100, co oznacza, że liczba osób starszych (powyżej 65 lat) przewyższyła liczbę dzieci w wieku 0–14 lat. Zatem ludność miast można uznać za demograficznie starą w przeciwieństwie do ludności wiejskiej, która właściwej starości demograficznej jeszcze nie osiągnęła. W okresie 2002–2019 wartość omawianego miernika w miastach wzrosła o 79%, na wsi zaś o 46%, natomiast w latach 1995–2019 indeks starości demograficznej zwiększył się w miastach i na wsi odpowiednio o 162% i o 77% (ryc. 6).

W latach 1995–2019 w większości gmin województwa wielkopolskiego wzrosły wartości indeksu starości, co świadczy o postępie starzenia się tych jednostek przestrzennych. Przy czym wzrost ten był najwyższy w Chodowie, a najniższy w Kleszczewie. Tylko w 3 gminach zanotowano spadek wartości indeksu starości demograficznej, tj. w Komornikach, Dopiewie i Rokietnicy. W 2019 r. najwyższą wartością indeksu starości charakteryzowała się gmina Chodów, w której na 100 dzieci w wieku 0–14 lat przypadało 165,9 osoby w wieku powyżej 65 lat, a w 1995 r. – gmina Skąpe, gdzie wskaźnik ten wynosił 79,3. Najniższe wartości indeksu starości odnotowano odpowiednio w Czerwonaku (23,1) i Komornikach

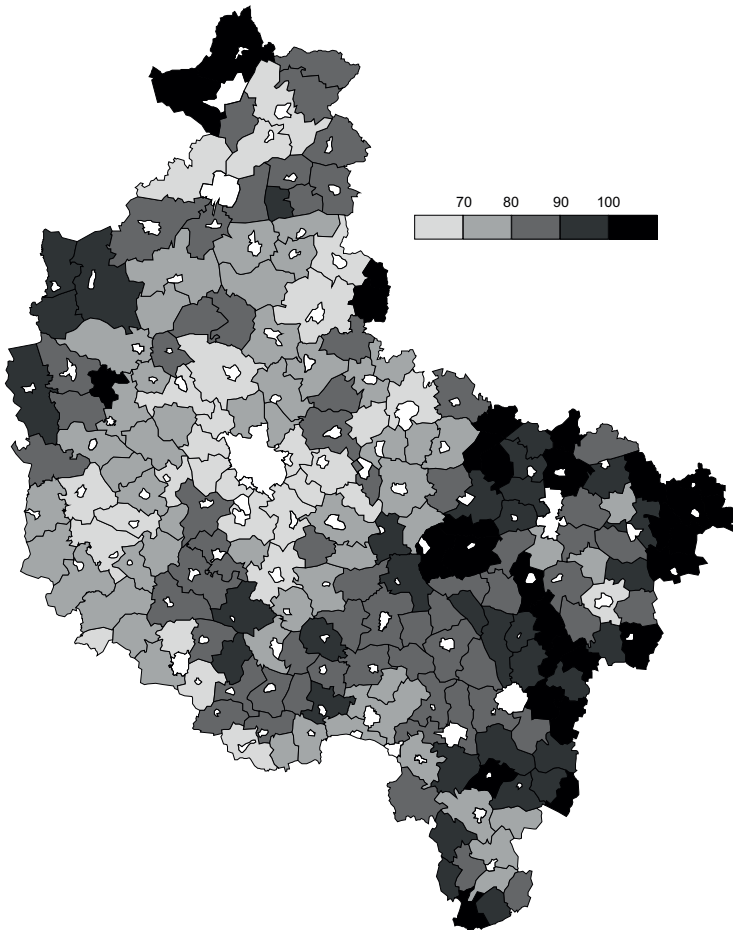


Ryc. 5. Wartości indeksu starości demograficznej w latach 1995–2019



Ryc. 6. Dynamika indeksu starości demograficznej w latach 1995–2019 (1995 = 100)

(38,1). Należy podkreślić, że w 2019 r. w 30 gminach (14,5%) liczba osób w wieku powyżej 65 lat przewyższyła liczbę dzieci, podczas gdy w 1995 r. w żadnej z gmin wiejskich wartość indeksu starości demograficznej nie przekroczyła 100. Gminy te występują w niewielkich skupieniach we wschodniej części województwa oraz pojedynczo na południu i północy regionu (ryc. 7). Z kolei najniższe wartości indeksu starości (poniżej 70) zaobserwowano w gminach tworzących skupienia głównie w środkowej części województwa – w okolicach Poznania, Gniezna, Wągrowca, Nowego Tomysła i Leszna, a także na północy regionu – w okolicy Piły.



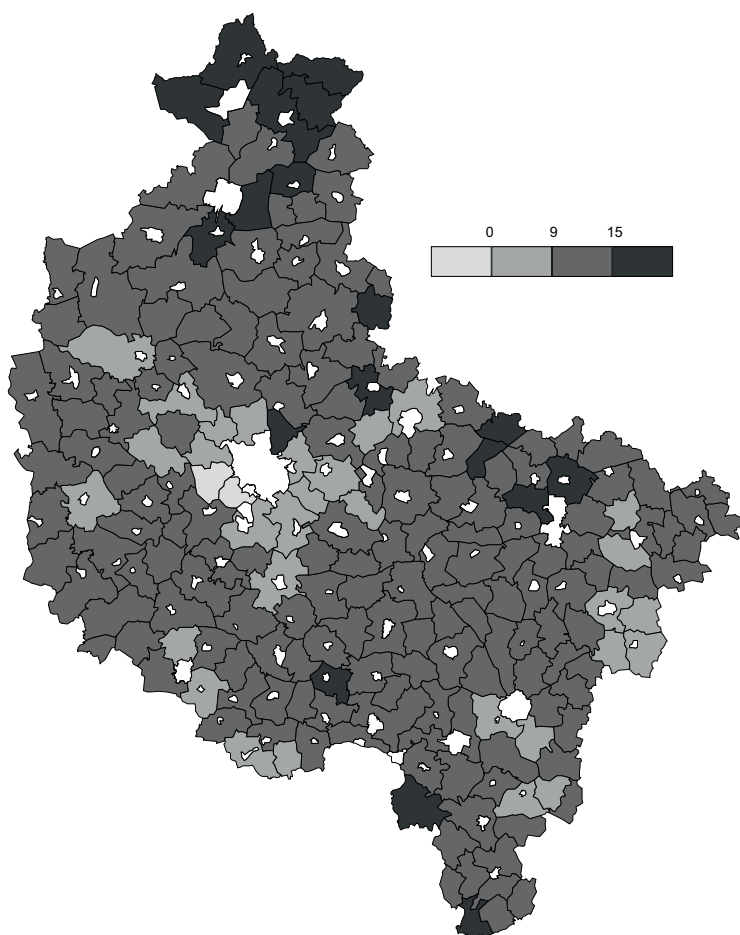
Ryc. 7. Indeks starości demograficznej ( $L_{65+}/L_{0-14}$ ) w 2019 r.

### Wskaźnik starzenia się demograficznego

Syntetyczne określenie stopnia zaawansowania procesu starzenia się w ujęciu dynamicznym umożliwia wskaźnik starzenia się demograficznego. Uwzględnia on jednocześnie zmiany zachodzące w udziale ludności najstarszej (powyżej 65 lat) i najmłodszej (0–14 lat). Im wyższa wartość tego wskaźnika, tym starzenie się społeczeństwa jest dynamiczniejsze (Długosz 1998, Kurek 2002, Górecka, Koziół 2004, Górecka, Tomczak 2014). Ujemne wartości wskaźnika świadczą o odmładzaniu się społeczeństwa, przy czym im wartości wskaźnika są mniejsze, tym jest ono bardziej intensywne (Wasilewska 2017). W okresie 1995–2019 postęp procesu starzenia się ludności dotyczył zarówno miast, jak i wsi. Jednak jego dynamika była mniejsza na wsi (10,4) niż w miastach (15,2) województwa oraz na obszarach wiejskich kraju (11,0). Ponadto wyższą intensywność starzenia się odnotowano w pierwszym badanym dziesięcioleciu, natomiast w okresie

2005–2019 uległa ona niewielkiemu osłabieniu. Niższy na wsi niż w miastach województwa poziom dynamiki starzenia się ludności jest prawdopodobnie wynikiem wcześniejszego większego zaawansowania starości społeczeństwa terenów wiejskich (Długosz 1998, Wasilewska 2017).

W okresie 1995–2019 prawie wszystkie gminy wiejskie charakteryzowały się postępowaniem procesu starzenia się ludności. Tylko w dwóch gminach wiejskich zanotowano ujemne wartości wskaźnika starzenia się demograficznego świadczące o odmładzaniu się populacji. Były to: Komorniki (–1,7) i Dopiewo (–0,2). Najintensywniej proces starzenia się ludności przebiegał w 18 gminach<sup>4</sup>, w których analizowany wskaźnik przekroczył wartość 15. Większość tworzy koncentrację w północnej części regionu, w sąsiedztwie Złotowa i Piły (ryc. 8). Pozostałe,



Ryc. 8 Wskaźnik starzenia się demograficznego w latach 1995–2019

<sup>4</sup> Największą dynamiką starzenia się ludności cechowały się gminy: Powidz (19,9), Wysoka (19,5) i Jastrowie (19,4).

pojedyncze gminy położone są we wschodniej i południowo-zachodniej części województwa. Dla odmiany gminy o niskich wartościach wskaźnika (poniżej 9) tworzą skupienia otaczające Poznań od północnego zachodu i południowego wschodu, a także kilka mniejszych skupień rozproszonych na pozostałym terenie województwa.

## Podsumowanie

1. Pod względem liczby ludności wiejskiej oraz udziału mieszkańców wsi w ogólnej liczbie ludności w 2019 r., podobnie jak w 1995 r., województwo wielkopolskie znajduje się na trzecim miejscu w kraju. Ponadto jest jednym z 9 województw, w których nastąpił wzrost liczby ludności wiejskiej. Odnotowany 14-procentowy przyrost mieszkańców wsi plasuje województwo wielkopolskie na drugim miejscu, za województwem pomorskim.
2. Tempo spadku liczebności najmłodszej grupy wiekowej (0–14 lat) było niższe na obszarach wiejskich (20,2%) aniżeli w miastach (30,8%), stąd też na wsi wielkopolskiej nadal mieszka więcej ludności młodej (18,1%) niż w miastach regionu (15,2%). Jednak województwo wielkopolskie nie jest wyjątkiem pod tym względem, gdyż podobną tendencję obserwuje się na poziomie kraju.
3. Pomimo wzrostu wskaźnika starości demograficznej ludności wiejska, w przeciwieństwie do miejskiej, która w 2012 r. osiągnęła fazę starości demograficznej, znajduje się wciąż w fazie społeczeństwa starzejącego się. Obszary wiejskie charakteryzuje niższy niż miasta udział ludności w wieku powyżej 65 lat (od 2001 r.) oraz zbliżony poziom indeksu sędziwej starości, którego różnica wielkości w latach 2002–2019 była najniższa w kraju.
4. Wyrazem przeobrażeń w strukturze wieku jest wzrost mediany i średniego wieku ludności. W obu porównywanych latach ludność zamieszkała na wsi była młodsza niż ludność miejska, z tym że różnica pomiędzy wsią a miastem w wielkościach mediany utrzymała się na zbliżonym poziomie, natomiast w przypadku przeciętnego wieku wzrosła.
5. Wzrastające wartości indeksu starości demograficznej oraz wskaźnika starzenia się demograficznego wskazują, że obszary wiejskie województwa wielkopolskiego charakteryzują się postępującym procesem starzenia się, przy czym na wsi odnotowano niższy stopień zaawansowania starości demograficznej oraz mniejszą dynamikę tego procesu niż w miastach regionu.
6. Starzenie się ludności jest procesem zróżnicowanym nie tylko w układzie miasto–wieś, ale wykazuje również zróżnicowanie w czasie i przestrzeni. Na obszarach wiejskich najintensywniej przebiegało ono w pierwszym badanym dziesięcioleciu, natomiast po 2005 r. dynamika tego procesu uległa osłabieniu. Ponadto względnie niski poziom zaawansowania starości demograficznej terenów wiejskich wykazuje znaczne zróżnicowanie wewnątrzregionalne. Obok gmin, które można nazwać demograficznie starymi, występują jednostki o relatywnie wolniej postępującej starości oraz takie, w których ma miejsce odmładzanie populacji.

## Literatura

- Abramowska-Kmon A. 2011. O nowych miarach zaawansowania procesu starzenia się ludności. *Studia Demograficzne*, 1/159: 3–22.
- Bloom D., Luca D. 2016. *The Global Demography of Aging: Facts, Explanations, Future*. IZA Discussion Paper, 10163. The Institute for the Study of Labor., Bonn.
- Błądowski P. 2012. Polityka wobec osób starych – cele i zasady. *Studia BAS*, 3/30: 201–216.
- Brezdeń P., Górecka S., Tomczak P. 2012. Edukacja i rynek pracy Dolnego Śląska na tle uwarunkowań demograficznych. *Rozprawy Naukowe Instytutu Geografii i Rozwoju Regionalnego*, 22, Uniwersytet Wrocławski, Wrocław.
- Ciura G., Zgliczyński W. 2012. Wprowadzenie. *Studia BAS*, 3/30: 5–8.
- Długosz Z. 1998. Próba określenia zmian starości demograficznej Polski w ujęciu przestrzennym. *Wiadomości Statystyczne*, 3: 15–27.
- Frenkel I. 2014. Ludność wiejska. [W:] I. Nurzyńska, W. Pocza (red.), *Polska wieś 2014. Raport o stanie wsi*. Wydawnictwo Naukowe Scholar, Warszawa, s. 27–77.
- Gałązka A. 1999. Zróżnicowania społeczno-gospodarcze a rozwój infrastruktury komunalnej na obszarach wiejskich. *Biuletyn KPZK*, 188: 13–45.
- Górecka S., Kozieł R. 2004. Procesy demograficzne w największych miastach Polski w okresie transformacji. [W:] J. Słodczyk, D. Rajchel (red.), *Przemiany demograficzne i jakość życia ludności miast*. Wydawnictwo Uniwersytetu Opolskiego, Opole, s. 27–40.
- Górecka S., Tomczak P. 2014. Sytuacja demograficzna Wrocławia na tle największych miast Polski. [W:] P. Brezdeń, R. Szmytkie (red.), *Przekształcenia przestrzeni miejskiej Wrocławia. Ujęcie geograficzne*. Vol 2. *Rozprawy Naukowe Instytutu Geografii i Rozwoju Regionalnego Uniwersytetu Wrocławskiego*, Wrocław, s. 13–34.
- Holzer J.Z. 2003. *Demografia*. PWE, Warszawa.
- Janiszewska A. 2017. Zróżnicowanie przestrzenne starzenia się ludności na świecie. *Acta Universitatis Lodzianis, Folia Oeconomica*, 5/331: 91–113.
- Jurek Ł. 2012. *Ekonomia starzejącego się społeczeństwa*. Difin, Warszawa.
- Kłos B., Russel P. 2016. *Przemiany demograficzne w Polsce i ich społeczno-ekonomiczne konsekwencje*. Wydawnictwo Sejmowe, Warszawa.
- Kowaleski J.T. 2008. Struktura demograficzna starszego odłamu ludności (rozważania metodologiczne i elementy obrazu sytuacji w województwach i powiatach na przełomie stuleci). [W:] J.T. Kowaleski, P. Szukalski (red.), *Starzenie się ludności Polski. Między demografią a gerontologią społeczną*. Wydawnictwo Uniwersytetu Łódzkiego, Łódź, s. 11–25.
- Kowaleski J.T. 2011. *Przestrzenne zróżnicowanie starzenia się ludności Polski. Przyczyny, etapy, następstwa*. Wydawnictwo Uniwersytetu Łódzkiego, Łódź.
- Kowaleski J.T., Majdzińska A. 2012. Miary i skale zaawansowania starości demograficznej. [W:] A. Rossa (red.), *Wprowadzenie do gerontometrii*. Wyd. Uniwersytetu Łódzkiego, Łódź.
- Kurek S. 2002. Przestrzenne zróżnicowanie starzenia się ludności w Polsce w układzie miast i gmin w okresie 1988–1998. [W:] J.T. Kowaleski, P. Szukalski (red.), *Proces starzenia się ludności – potrzeby i wyzwania. I Kongres Demograficzny w Polsce, Sesja problemowa*, Łódź, 6–7 czerwca 2002, Zakład Demografii Uniwersytetu Łódzkiego, s. 96–105.
- Kurek S. 2008. *Typologia starzenia się ludności Polski w ujęciu przestrzennym*. Wydawnictwo Naukowe Akademii Pedagogicznej, Kraków.
- Kurkiewicz J. (red.) 2010. *Procesy demograficzne i metody ich analizy*. Wydawnictwo Uniwersytetu Ekonomicznego w Krakowie, Kraków.
- Lipczyńska A. 2015. Starzenie się społeczeństwa – przyczyny i skutki. *Społeczeństwo i Edukacja*, 17/2: 277–283.
- Okólski M., Fihel A. 2012. *Demografia. Współczesne zjawiska i teorie*. Wydawnictwo Naukowe Scholar, Warszawa.
- Majdzińska A. 2015. Zróżnicowanie zaawansowania starości demograficznej na obszarze województwa łódzkiego. *Acta Universitatis Lodzianis, Folia Oeconomica*, 4/315: 109–126.
- Miszczak E. 2015. Starość i starzenie się społeczeństw – przyczyny, uwarunkowania oraz prognozy na przyszłość. *Edukacja Etyczna*, 9: 5–16.
- Paduszyńska M., Zbyszewski S. 2016. Istota i znaczenie odwróconej hipotezy w obliczu starzenia się społeczeństwa polskiego. *Finanse i Prawo Finansowe*, 3/2: 21–36.



- Podgrodzka M. 2016. Wybrane miary starości demograficznej i ich implikacja dla oceny przestrzennego zróżnicowania tego zjawiska w Polsce. *Studia Ekonomiczne, Zeszyty Naukowe Uniwersytetu Ekonomicznego w Katowicach*, 289: 98–108.
- Polna M. 2019. Zróżnicowanie zaawansowania starości demograficznej na obszarach wiejskich województwa lubuskiego. [W:] P. Tomczak (red.), *Nowe zjawiska i procesy przestrzenne, funkcjonalne i społeczne w przeobrażaniu obszarów wiejskich. Rozprawy Naukowe Instytutu Geografii i Rozwoju Regionalnego*, 45: 27–42.
- Rakowska J. 2016. Zróżnicowanie poziomu starości demograficznej Polski w ujęciu lokalnym. *Economic and Regional Studies*, 9/2: 13–23.
- Stuart-Hamilton I. 2006. *Psychologia starzenia się*. Zysk i S-ka, Poznań.
- Šzukalski P. 2015. Suburbanizacja obszarów wielkomiejskich w Polsce. *Demografia i Gerontologia Społeczna, Biuletyn Informacyjny*, 4: 1–4.
- Sytuacja demograficzna osób starszych i konsekwencje starzenia się ludności Polski w świetle prognozy na lata 2014–2050 2014. GUS.
- Sytuacja demograficzna Polski do 2018 r. Tworzenie i rozpad rodzin 2019. GUS.
- Šzopa B. 2016. Konsekwencje procesu starzenia się społeczeństwa. Wybrane problemy. *Problemy Zarządzania*, 14, 2/59: 23–40.
- Šzukalski P. 2011. Starzenie się ludności – wyzwanie XXI wieku. [W:] P. Šzukalski, Z. Šzweda-Lewandowska (red.), *Elementy gerontologii społecznej. Skrypt dla studentów Podyplomowego Studium Gerontologii Społecznej Uniwersytetu Łódzkiego*. Wydawnictwo Biblioteka, Łódź.
- Urbaniak B., Gładzicka-Janowska A., Żyra J., Kaliszczak L., Piekutowska A., Rollnik-Sadowska E., Sobolewska-Poniedziałek E., Niewiadomska A., Gagacka M. 2015. *Socjoekonomika starzenia się współczesnych społeczeństw*. Wydawnictwo CeDeWu, Warszawa.
- Wasilewska E. 2017. Starość demograficzna obszarów wiejskich i jej zróżnicowanie. *Roczniki Naukowe Ekonomii Rolnictwa i Rozwoju Obszarów Wiejskich*, 104/3: 75–85.
- Wesołowska M. 2015. Społeczeństwo starzejące się jako wyzwanie dla ekonomii. *Społeczeństwo i Edukacja*, 17/2: 233–245.
- Wolańska W. 2013. Przestrzenne zróżnicowanie starzenia się ludności Polski w latach 1995–2035. *Acta Universitatis Lodzianensis, Folia Oeconomica*, 291: 249–263.
- Żołędowski C. 2012. Starzenie się ludności – Polska na tle Unii Europejskiej. *Problemy Polityki Społecznej, Studia i Dyskusje*, 17: 29–43.

## Spatial differences of the demographic ageing in the rural areas of Wielkopolska Voivodeship

**Abstract:** The article presents the level of and spatial differences in demographic ageing and its dynamics process in the rural areas of the Wielkopolska Voivodeship. It was shown against the background of this process in cities. The research covered the years 1995–2019. The analysis was conducted at the level of communes. In the study use was made of static and dynamic measures of demographic aging. The study showed that rural areas were characterized by a progressing ageing process, with the advancement of demographic ageing and the dynamics of this process lower than in the cities of the region. The ageing of the population is a diversified process also in spatial and temporal terms. It was the most intensive in the first analyzed decade, while after 2005 the dynamics of this process weakened. Apart from communes that are demographically old, there are communes with a relatively slower progressing old age.

**Key words:** demographic ageing, population ageing, rural areas, Wielkopolska Voivodeship