



Krystian Heffner, Agnieszka Latocha

Uniwersytet Ekonomiczny w Katowicach
heffner@ue.katowice.pl
KH  <https://orcid.org/0000-0002-2737-6417>
Uniwersytet Wrocławski
agnieszka.latocha@uwr.edu.pl
AL  <https://orcid.org/0000-0001-7292-5043>

Depopulacja i zanikające wsie w strukturze obszarów wiejskich pogranicza polsko-czeskiego

Zarys treści: Celem artykułu jest przedstawienie zjawiska depopulacji na pograniczu polsko-czeskim, na przykładzie południowej części województwa dolnośląskiego i opolskiego. Artykuł ma charakter przeglądowy, oparty na studiach literaturowych i dotychczasowych badaniach autorów w tym zakresie tematycznym. Omówiono przyczyny i fazy depopulacji w kontekście historycznym, wskazano na przestrzenne zróżnicowanie jej wielkości oraz skutki przestrzenno-funkcjonalne i krajobrazowe, m.in. zanikanie zabudowy i całych jednostek osadniczych. Ponadto przedyskutowano możliwości zapobiegania negatywnym skutkom depopulacji na pograniczu polsko-czeskim.

Słowa kluczowe: depopulacja, degradacja, zanikające wsie

Wprowadzenie

Depopulacja obszarów wiejskich obserwowana jest w wielu rejonach świata, w tym w Polsce, głównie na terenach peryferyjnych, górskich i przygranicznych (m.in. Gawryszewski 1989, Heffner 1990, Stasiak 1992, Wolski 2007, Regiony wyludniające się... 2008, Mischczuk, Wesołowska 2012, Rosner 2012, Wesołowska 2016, 2018, Cymanow 2018). Wyludnianie jest jednym z głównych czynników zaklasyfikowania danego obszaru jako problemowego (Eberhardt 1989, Bański 2008), co dotyczy również pogranicza polsko-czeskiego. Ze względu na utrzymujące się długotrwale niekorzystne warunki rozwoju, obszar ten został zaklasyfikowany w licznych praktycznych i naukowych opracowaniach (m.in. Zagożdżon 1990, Ciok 1991, Bański 2008) jako problemowy i wymagający specjalnej polityki gospodarczej, która aktywizowałaby działania inwestycyjne oraz

podtrzymywałyby lokalne rynki pracy i funkcjonowanie infrastruktury technicznej i społecznej (KSRR 2010, Strategia na rzecz Odpowiedzialnego Rozwoju 2017)¹.

Przestrzenno-krajobrazowym wymiarem depopulacji jest zanik zabudowy, a w efekcie – części lub całych jednostek osadniczych. W świetle literatury zajmującej się procesami zmian społeczno-gospodarczych i przestrzennych na obszarach wiejskich, wsie zanikowe można zdefiniować jako miejscowości, które charakteryzują się permanentnym i stopniowo przyspieszającym spadkiem zaludnienia, których mieszkańcy utrzymują się głównie z niezarobkowych źródeł utrzymania (emerytury, renty, zapomogi i pomoc socjalna). Charakterystyczną cechą jest peryferyjność położenia w układach lokalnych i regionalnych, niska dostępność komunikacyjna (często brak transportu publicznego), brak lub minimalny zakres nowej zabudowy, zlikwidowana infrastruktura społeczna i handlowa. Ponadto duże znaczenie ma słaby lub pogarszający się stan infrastruktury technicznej, a także zasobów mieszkaniowych i zabudowy gospodarczej. Rosnąca liczba pustostanów obniża zwartość zabudowy wsi, które stają się osiedlami o zabudowie rozproszonej (por. Koetter 2009, Soboth 2009, Thomas 2011, Wilczyński 2017) ze wszystkimi negatywnymi, infrastrukturalnymi, ekonomicznymi i społecznymi skutkami mniejszej gęstości ich układu morfologicznego.

W systemie osadniczym Polski przeważają wsie średniej wielkości, liczące od 100 do 500 mieszkańców (59,1% wszystkich miejscowości wiejskich). Jest także stosunkowo dużo wsi większych, o populacji przekraczającej 1000 osób, jednak często ich struktura morfologiczna, szczególnie w centralnej części kraju, jest luźna, a w wielu wypadkach również rozproszona (Heffner 2002). Natomiast ponad 1/5 miejscowości wiejskich (22%) to wsie małe, z liczbą mieszkańców nieprzekraczającą 100 osób. Ich niewielki potencjał demograficzny, często łączący się z analogicznie niskim potencjałem społecznym i ekonomicznym, jest jednym z czynników inicjujących dalszy, trwały ubytek populacji i w efekcie pojawiają się widoczne symptomy narastającej degradacji ich układu osadniczego (por. np. Heffner 1997, Stanny 2011, 2014, Bański i in. 2021). Proces ten występuje też w wielu innych krajach, gdzie zmiany w procesach produkcji rolnej, zewnętrznych warunkach funkcjonowania wsi, utrudnienia w dostępności do podstawowych usług i handlu oraz wiele innych uwarunkowań, skutkują depopulacją, a później degradacją i zanikiem zabudowy wiejskiej (por. m.in. Beetz i in. 2008, Dangschat 2009, Kuhn, Weck 2013, Leibert 2013, Chiodo i in. 2019, Vaishar i in. 2021).

Jednym z wielu obszarów w Polsce, gdzie kwestia depopulacji i zaniku zabudowy wiejskiej na większą skalę pojawiła się jeszcze w okresie gospodarki socjalistycznej (do 1989 r.), jest pogranicze polsko-czeskie, które od wielu lat jest obszarem zainteresowania wielu badaczy tych zjawisk (por. np. Salwicka 1983, Heffner 1998, Szymytkie 2008, Kučera, Chromý 2012, Latocha 2013, Vaishar i in. 2021). Pod względem administracyjnym zakres przestrzenny obejmuje południowe części województw dolnośląskiego i opolskiego, do których należą regiony fizyczno-geograficzne Sudetów, Przedgórze Sudeckiego oraz Płaskowyż Głubczyckiego.

¹ Podobny charakter mają także tereny wiejskie bezpośrednio graniczące z Republiką Czeską w powiecie raciborskim (województwo śląskie).

Obszar ten, ze względu na bliskość granicy polsko-czeskiej (wcześniej niemiecko-czeskiej i austriacko-niemieckiej), charakteryzowały cechy rozwoju związane z funkcjonowaniem i efektami bariery, jaką była granica państwowa (aż po lata 2000) dla przepływów ludności, towarów i usług, a także świadomości mieszkańców i użytkowników tych terenów. Dodatkowo duża część tego obszaru ma charakter górski i podgórski, co również składa się na fizjograficzne ograniczenia możliwości rozwojowych. Na zanikanie zabudowy w wielu miejscowościach wiejskich oraz powiązane z nim gospodarcze trudności i ekologiczne konsekwencje, jako główne problemy regionu sudeckiego, wskazywano jeszcze w latach 90. XX w. (por. Ciok 1991). Podobnie w zjawiskach tych upatrywano przyczyn znaczących trudności dla rozwoju społeczno-gospodarczego południowej Opolszczyzny, chociaż tu były one głównie konsekwencją permanentnie ujemnego salda migracji w tej części regionu (por. Heffner 1990, Drobek, Heffner 1992), wynikającego głównie z uwarunkowań ekonomiczno-etnicznych.

Artykuł ma charakter przeglądowny. W oparciu o aktualny stan wiedzy, studia literaturowe oraz dotychczasowe badania autorów, podjęto próbę syntetycznego przedstawienia i oceny zjawiska depopulacji oraz zanikania zabudowy wiejskiej na pograniczu polsko-czeskim, wraz ze wskazaniem przyczyn tych procesów oraz ich skutków przestrzenno-funkcjonalnych i krajobrazowych. Omówiono również potencjalne działania, które mogą przyczynić się do ograniczenia lub eliminacji depopulacji. Ze względu na przeglądowny charakter opracowania, a tym samym niejednorodny źródłowy materiał badawczy, przeprowadzona analiza ma charakter przede wszystkim jakościowy, wskazując na ogólne, dominujące trendy przemian obszarów wiejskich pogranicza polsko-czeskiego. Rejony, dla których dostępne były bardziej szczegółowe informacje ilościowe, omówione zostały jako studia przypadków, odnoszące się do wybranych powiatów i poszczególnych wsi. Stanowią one tym samym dopełnienie i uszczegółowienie obrazu depopulacji na pograniczu polsko-czeskim.

Przyczyny i fazy depopulacji na pograniczu polsko-czeskim

Proces wyludniania zaznaczył się na pograniczu polsko-czeskim w ostatnich dekadach XIX w., a fazy jego największego nasilenia przypadły na lata 80. XIX w., zaś po II wojnie światowej na okres 1945–1948 i 1950–1960. Proces ten trwa, choć lokalnie obserwuje się w ostatnich latach również niewielkie przyrosty liczby ludności w niektórych wsiach (Szymtykie, Tomczak 2015). Przyczyny wyludniania były złożone i odmienne w kolejnych fazach oraz zróżnicowane dla poszczególnych miejscowości – inne dla wsi na terenach górskich i na nizinnych obszarach na ich przedpolu. Stanowiły one efekt nakładania się zarówno uwarunkowań naturalnych (wysokie położenie, stromo nachylone stoki, płytkie i kamieniste gleby, niekorzystne warunki agroklimatyczne), jak i społeczno-ekonomicznych oraz politycznych, takich jak: (1) nieopłacalność produkcji rolniczej na wyżej położonych

obszarach, (2) rozwój przemysłu w miastach jako perspektywa łatwiejszego zarobku dla ludności wiejskiej, (3) zmiana przynależności politycznej obszaru po II wojnie światowej i wysiedlenie rdzennej ludności, (4) napływ nowych osadników z terenów o lepszych warunkach do prowadzenia działalności rolniczej, (5) niewłaściwa gospodarka rolna i błędna polityka rolna państwa na obszarach górskich, (6) ograniczenie osadnictwa i gospodarki na terenach przygranicznych, (7) zmiana ustroju państwa i struktury własnościowej, w tym upaństwowienie wielu zakładów przemysłowych oraz działalności rolniczej, (8) postępująca dekapitalizacja substancji mieszkaniowej oraz infrastruktury drogowej i przemysłowej, (9) brak nowych inwestycji i zanik sieci przedwojennych usług i rzemiosła, (10) słaba dostępność komunikacyjna niektórych obszarów, (11) starzenie się ludności (Getterowa 1949, Salwicka 1978, 1983, E. Kościk 1982, 1990, Jerkiewicz 1983, Kociszewski 1983, Miszewska 1993, J. Kościk 1990, Zagożdżon 1990, Ciok 1991, Latocha i in. 2018).

Szczególnie istotny wpływ na procesy depopulacyjne na pograniczu polsko-czeskim wywarła II wojna światowa i jej późniejsze konsekwencje polityczne, gospodarcze i społeczne w Europie Środkowej, zwłaszcza zmiany granic i zasięgów państw oraz przesiedlenia ludności na niespotykaną dotąd skalę. Nie bez znaczenia była również całkowita zmiana systemów politycznych państw Europy Środkowej, w tym Polski i Czechosłowacji, które na całym śląskim odcinku granicy państwowej stały się krajami sąsiadującymi. Procesy depopulacji powszechnie obserwowane były też po czeskiej stronie granicy (Kučera, Chromý 2012, Kučera, Kučerová 2012).

W wyniku działań i zniszczeń wojennych liczne lokalne centra (małe miasta) oraz wsie we wschodniej części pogranicza uległy niemal zupełnemu zniszczeniu i dewastacji (m.in. Prudnik, Głubczyce, Kietrz, Biała, Głogówek), a niemiecka ludność wielu miejscowości została prawie w całości ewakuowana, przez co przybywające wojska radzieckie i związane z nimi grupy ludzi trafiały do zupełnie pustych małych miast i wyludnionych wsi. Ten stan przejściowy sprzyjał destrukcji infrastruktury i zabudowy wiejskiej pogranicza polsko-czeskiego. Wysiedlenie (wypędzenie) ludności niemieckiej spowodowało opuszczenie wielu budynków, zagród wiejskich, osad i przysiółków, co na pograniczu polsko-czeskim objęło znaczną część obszarów wiejskich, szczególnie tych położonych w Sudetach, na Przedgórzu Sudeckim i Płaskowyżu Głubczyckim. Zasadzenie tych terenów przez ludność polską odbywało się w trudnych warunkach i z licznymi problemami organizacyjnymi, a także przy wykorzystaniu niewystarczającego potencjału demograficznego, zarówno ludności polskiej przesiedlanej z obszarów zajętych przez Związek Radziecki, jak i osadników przyjeżdżających ze zniszczonych wojną tzw. Ziemi Dawnych. W konsekwencji tylko część wsi oraz niektóre budynki zostały zasiedlone i trwale zamieszkałe, najczęściej te najlepiej położone w sensie komunikacyjnym i użytkowym oraz te w najlepszym stanie technicznym (Kościk 1982, 1990, Kociszewski 1983). Liczne folwarki, przysiółki i pojedyncze zabudowania gospodarskie usytuowane w trudniejszych warunkach przestrzennych w ogóle nie zostały zasiedlone i popadły w ruinę we wczesnym okresie powojennym (lata 40. i 50. XX w.).

Należy też podkreślić istotne różnice kulturowe oraz cywilizacyjne pomiędzy wypędzonymi Niemcami i osiedlanymi lub przyjeżdżającymi na te tereny Polakami, które skutkowały dużymi trudnościami z użytkowaniem i właściwym wykorzystaniem przejmowanych nieruchomości, budynków i infrastruktury wiejskiej. Kubatura i rozmiary zabudowań mieszkalnych i gospodarczych były nieproporcjonalnie duże w stosunku do obiektów pozostawionych na obszarze przedwojennej Polski, co prowadziło do funkcjonowania tylko części przejętej zabudowy, a nieużytkowane obiekty ulegały stopniowej dewastacji i zanikowi.

Przeprowadzona w drugiej połowie lat 40. XX w. nacjonalizacja zdecydowanej większości majątków i dużych gospodarstw rolnych skutkowała tylko częściową odbudową budynków mieszkalnych, gospodarczych i folwarków, natomiast zachowane zabudowania – często wykorzystywane niezgodnie z pierwotnym przeznaczeniem – szybko ulegały dekapitalizacji, a później dewastacji i wyburzeniom.

Praktycznie w całym okresie powojennym, aż po koniec lat 80. XX w., większość obszarów wiejskich pogranicza polsko-czeskiego objęta została silnymi procesami depopulacyjnymi, które wiązały się z odpływem migracyjnym młodszej części społeczności wiejskich, szczególnie kobiet, szybkimi procesami starzenia się populacji wsi, zmniejszaniem się liczby dzieci i młodzieży w miejscowościach wiejskich. Zjawiska te objęły zarówno liczne wsie, jak i większość małych miast, a nawet niektóre ośrodki powiatowe (Kamienna Góra, Bystrzyca Kłodzka, Ząbkowice Śląskie), zaś ich rezultatem stały się nie tylko coraz liczniejsze pustostany w zabudowie wiejskiej, ale też trudności w utrzymaniu infrastruktury technicznej i społecznej na wsi (por. Heffner 1998, Śleszyński i in. 2018).

Przyczyn wyludniania się wsi na pograniczu polsko-czeskim należy ponadto upatrywać w wadliwej strukturze własnościowej gruntów rolnych – małe gospodarstwa rolne w górach nie przynosiły wystarczających dochodów, przy znacznie trudniejszych niż na obszarach nizinnych i wymagających większych nakładów warunkach pracy. Podobny skutek odniosło wprowadzenie świadczeń emerytalno-rentowych dla rolników w 1977 r., którzy coraz chętniej zaczęli wyzywać się ziemi i całych gospodarstw rolnych. Z drugiej strony, licznie rozmieszczone w podgórskich wsiach niewielkie zakłady przemysłowe były atrakcyjnym miejscem zatrudnienia, ale tylko dla mieszkańców wsi o dogodnym komunikacyjnie miejscu zamieszkania (większe wsie, strefy podmiejskie, zabudowa w pobliżu głównych dróg). Drobny przemysł z okresu 1950–1989, funkcjonujący w wielu małych miastach i wsiach pogranicza polsko-czeskiego, przyczynił się do odpływu z mniejszych miejscowości wiejskich, przysiółków i zagród wielu ludzi młodych, którzy osiedli stosunkowo niedaleko, ale w pobliżu pozarolniczych miejsc pracy (m.in. casus Kietrza, Głubczyc, Prudnika, Otmuchowa, Złotego Stoku, Stronia Śląskiego, Szczytnej Śląskiej, Barda, Kłodzka, Nowej Rudy, Walimia, Boguszowa, Kowar, Zawidowa). W latach 90. XX w. przemysł w tych miejscowościach w większości upadł, ale jego pracownicy już nie wrócili do wsi, z których wcześniej wyjechali.

Warto zwrócić także uwagę na istotne znaczenie dla zasiedlania, a później stopniowego wyludniania się wielu wsi, kwestii przygranicznego położenia, a konkretnie funkcjonowania powojennych i związanych z okresem socjalistycznym przepisów, ustalających ścisłą ochronę i monitorowanie granicy państwowej,

charakteryzujących się dużą restrykcyjnością (Salwicka 1978, Jerkiewicz 1983, Oleszek 2015). Dotyczyły one m.in. ograniczeń w osiedlaniu się i prowadzeniu działalności gospodarczej w odległości kilku kilometrów od granicy państwowej, zbliżania się do granicy bez istotnego uzasadnienia, a także częstego kontrolowania obecności osób przebywających czasowo na tym obszarze.

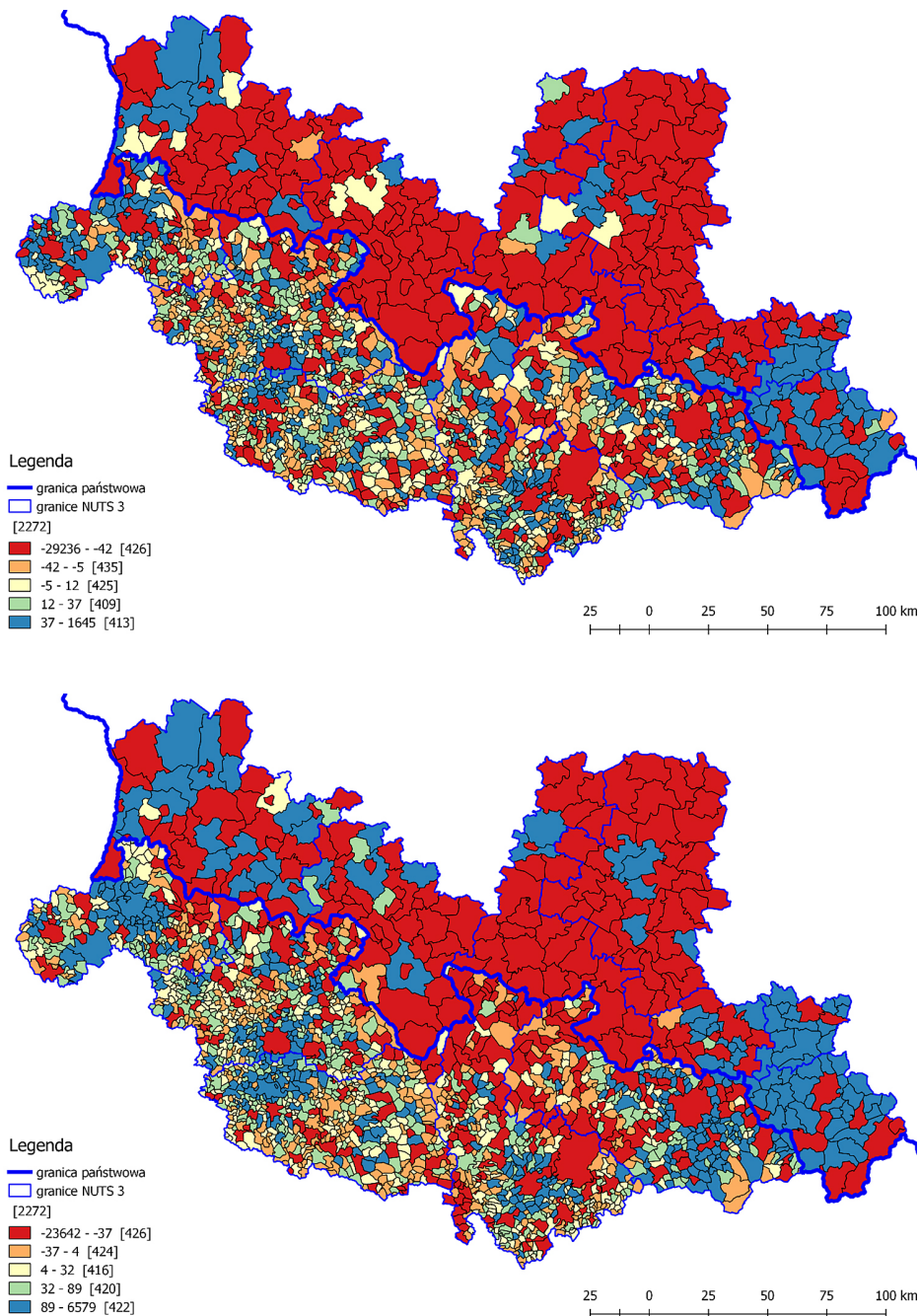
Wielkość i przestrzenne zróżnicowanie depopulacji na obszarze pogranicza polsko-czeskiego

Jedną z konsekwencji przedstawionych powyżej zjawisk było częściowe lub całkowite wyludnienie rozległych obszarów peryferyjnych na pograniczu polsko-czeskim, a szczególnie trudno dostępnych osiedli wiejskich o lokalizacji niedogodnej komunikacyjnie lub niekorzystnej pod względem warunków środowiskowych (powiat głubczycki i prudnicki w województwie opolskim, oddalone od Kłodzka części powiatu kłodzkiego, przygraniczny rejon powiatu wałbrzyskiego i kamienogórskiego, peryferyjne części powiatu jeleniogórskiego, lwóweckiego i lubańskiego). Proces ten nadal postępuje w ostatnich dekadach (ryc. 1).

Przykładowo w południowej części Opolszczyzny, na obszarze powiatu prudnickiego, średnia wielkość populacji miejscowości w 2010 r. zmniejszyła się o około 35–45% w stosunku do stanu zaludnienia z 1939 r. Zaledwie w siedmiu wsiach ubytek ludności był mniejszy niż o jedną czwartą (Górka Prudnicka, Łącznik, Lubrza, Stare Kotkowice, Piorunkowice, Twardawa i Skrzypiec). Jedynie we wsi Olszynka (gmina Lubrza) mieszka więcej ludzi niż przed wojną (1939 r., Dereń 2014).

W Sudetach i w rejonie przedsudeckim większość gmin i duża część powiatów odnotowała ubytek mieszkańców w okresie powojennym (Miszewska 1993) w porównaniu z okresem przed II wojną światową, a najsilniej proces depopulacji zaznaczył się na terenie powiatu kłodzkiego. Porównując przedwojenne maksimum mieszkańców z powojennym minimum, należy stwierdzić, że wyludnienie dotknęło wszystkie wsie na ziemi kłodzkiej, w tym 70% (131) miejscowości w powiecie kłodzkim odnotowało depopulację 50% i więcej, a dla ponad jednej trzeciej (65 miejscowości) było to $\geq 80\%$. Z miejscowości wymienianych w przedwojennych spisach ludności w okresie powojennym całkowicie zanikło siedem wsi (Biała Woda, Czerwony Strumień, Karpno, Piaskowice, Rogóżka, Wrzosówka, Zimne Wody). Przy włączeniu do analizy niesamodzielnych jednostek osadniczych, takich jak kolonie i przysiółki, liczba zanikłych osad jest jeszcze większa (Latocha i in. 2018).

Wsie o najwyższym stopniu wyludnienia znajdują się na ogół na terenach o trudnej dostępności komunikacyjnej, co jest związane zarówno z wysokością nad poziomem morza i nachyleniami, jak i z układem głównych form rzeźby terenu. Są to najczęściej wsie położone w głębi masywów górskich lub odizolowane przebiegiem barier orograficznych (Latocha 2013, Latocha i in. 2018). Są to także na ogół wsie małe, o niewielkich powierzchniach gruntów ornych, w których



Ryc. 1. Zmiany ludnościowe na pograniczu polsko-czeskim w latach 1995–2003 i 2004–2017

Źródło: opracowanie na podstawie danych BDL, P. Gibas.

depopulacja zaczęła się już zaznaczać przed wojną (Kościk 1990). Obszary o najwyższym stopniu depopulacji to jednocześnie w większości tereny w bliskim sąsiedztwie granicy państwowej. Analogiczne procesy zostały zidentyfikowane również w czeskiej części pogranicza (por. Vaishar i in. 2021).

Przestrzenno-funkcjonalne i krajobrazowe efekty depopulacji

Konsekwencją wyludniania była dekapitalizacja i dewastacja zabudowań w opuszczonych wsiach (Zagożdżon 1990, Ciok 1995) i postępujący zanik zabudowy na terenach wiejskich. Prowadziło to do fragmentacji układu morfologicznego wsi oraz często całkowitego zaniku zabudowy przysiółkowej i rozproszonej (m.in. Chachaj 1978, Szmytkie 2008, Latocha 2013).

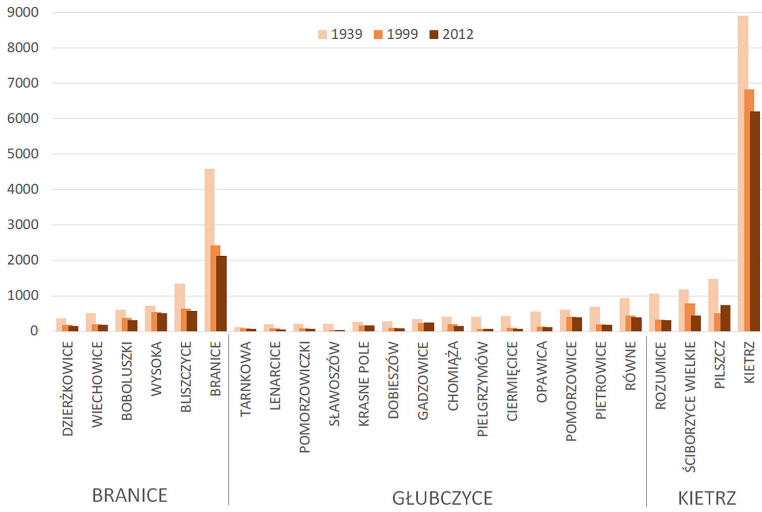
Efektami depopulacji były też zmiany użytkowania ziemi, w tym przede wszystkim porzucanie wyżej położonych gruntów ornych, co doprowadziło do rozwoju wtórnej sukcesji roślinnej na nieużytkowanych gruntach porolnych i znacznego obniżenia się granicy rolno-leśnej w Sudetach (Plewniak 1978, Salwicka 1978, 1983, Latocha 2013).

Z kolei sukcesywnie powstające w latach 1950–1981 nowe, socjalistyczne formy wielorodzinnych bloków i zabudowy szeregowej na terenach, gdzie funkcjonowały Państwowe Gospodarstwa Rolne, systematycznie zastępowały tradycyjne budynki wiejskie – mieszkalne i gospodarcze. Wprawdzie poprawiały one warunki zamieszkania ludności, ale nie wiązały mieszkańców z lokalnymi społecznościami, co zwykle uławało odpływ migracyjny do większych miast.

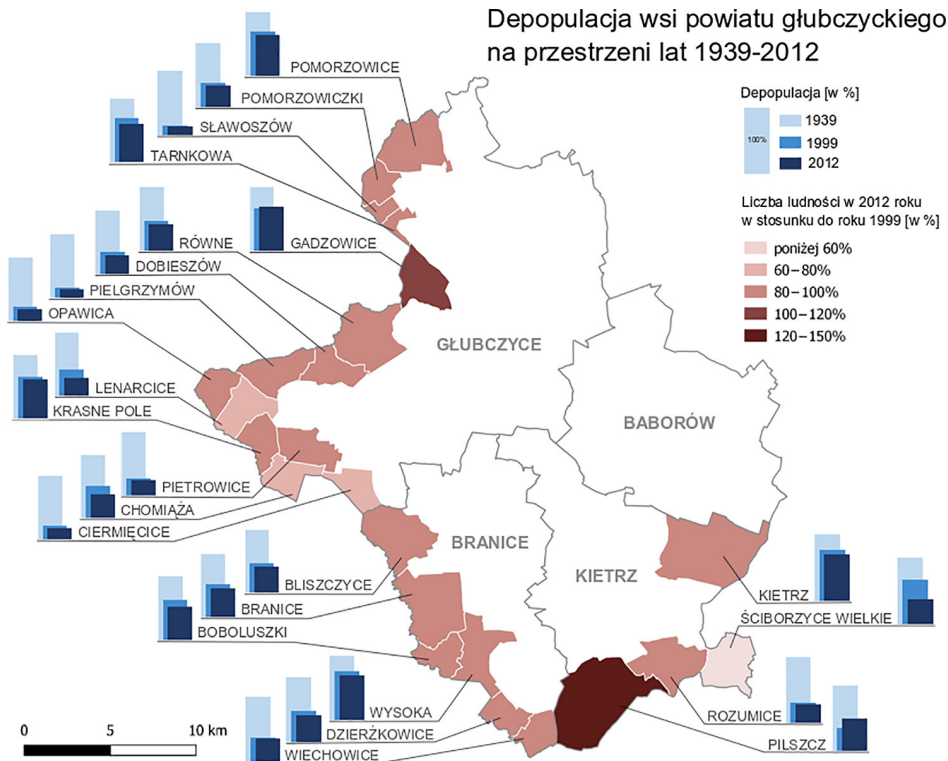
Istotnym problemem wsi na pograniczu polsko-czeskim, wykazujących tendencje depopulacyjne i degenerację zabudowy, jest ich tradycyjna, przedwojenna struktura przestrzenna i dominujące formy zabudowy. Wykształcona w okresie dominacji funkcji rolniczej substancja budowlana (duże budynki mieszkalne, liczne i wielokubaturowe obiekty gospodarcze) nie odpowiada współczesnym wymaganiom i potrzebom mieszkańców, którzy w większości nie są rolnikami. Przeważająca część mieszkańców wsi pogranicza polsko-czeskiego ma pozarolnicze źródło utrzymania, często są to osoby starsze i dawne zabudowania mieszkalne (zbyt duże, niefunkcjonalne) i gospodarcze zwiększają jedynie koszty utrzymania.

W mniejszych wsiach ubytki terenów zabudowanych są znaczące, przez co zabudowa nabiera charakteru rozproszonego, a zabudowa przysiółków i folwarków nierzadko zupełnie zanikła. Natomiast w większych miejscowościach procesy likwidacji zabudowy prowadzą do rozgęszczenia skupionych pierwotnie budynków i tu także dochodzi do wzrostu powierzchni wsi z zabudową rozproszoną (por. ryc. 2–4).

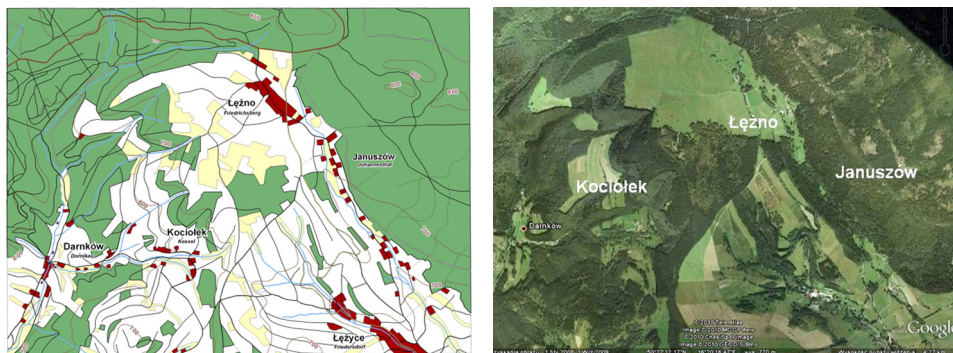
Trwałość pozostałości po dawnej zabudowie oraz ślady minionej działalności gospodarczej na opuszczonych terenach są przestrzennie bardzo zróżnicowane. Na niektórych obszarach trudno odnaleźć jakiegokolwiek materialne ślady po miejscowościach, które jeszcze przed II wojną światową były stosunkowo



Ryc. 2. Zmiany w liczbie mieszkańców wsi przygranicznych powiatu głubczyckiego w latach 1999–2012 w porównaniu do stanu w 1939 r.
Źródło: opracowanie własne na podstawie Lis (2013).



Ryc. 3. Depopulacja wsi przygranicznych powiatu głubczyckiego w latach 1939–2012
Źródło: K. Heffner, A. Majorek na podstawie Lis (2013).



Ryc. 4. Przykład zaniku zabudowy na terenie wyludnionych wsi w Górach Stołowych; porównanie stanu pokrycia terenu z końca XIX w. (po lewej) i współczesnego (po prawej)
Źródło: opracowanie A. Latocha.

gęsto zabudowane i zaludnione, często z rozwiniętymi usługami (sklepy, hotele, pensjonaty, restauracje, sale zabaw), rzemiosłem i przemysłem. Wiele tego typu obiektów zaprzestało działalności i zniknęło w związku ze zmianami ustrojowymi wprowadzonymi w okresie powojennym. Z kolei w innych miejscach, zwłaszcza na trudniej dostępnych obszarach górskich, zachowały się liczne materialne pozostałości po dawnym osadnictwie i intensywnej w przeszłości gospodarce. Poniżej przedstawiono to zróżnicowanie na podstawie wybranych studiów przypadków.

Studia przypadków I – powiaty prudnicki i głubczycki

W południowej części województwa opolskiego jest sporo miejscowości wiejskich (np. Ścinawa Mała, Opawica – dawne miasta), przysiółków, folwarków (np. Bursztet/*Burgstädtel*, pow. głubczycki), a nawet oddalonych od centrum fragmentów małych miast (Kietrz, Baborów, Korfantów), w których znaczna część zabudowy o charakterze zagrodowym lub budynki związane z nieodtworzonymi po wojnie usługami uległy całkowitemu zanikowi (tab. 1). W wielu wsiach pozostały tylko ruiny porośnięte kilkudziesięcioletnim drzewostanem, który może wskazywać na antropogeniczne pochodzenie takich miejsc. Jest to szczególnie dobrze widoczne w miejscowościach wiejskich zlokalizowanych bezpośrednio w sąsiedztwie granicy państwowej (zob. ryc. 2 i 3).

Prawie całkowicie opuszczone przez ludność niemiecką wsie powiatu prudnickiego, obejmujące grunty rolne o wysokiej produktywności, chętnie zostały zasiedlone przez przesiedleńców ze Wschodu, natomiast w północnej i wschodniej części, gdzie pozostała ludność śląska, osadnictwo przesiedleńców często prowadziło do sytuacji konfliktowych i trudności rozwojowych wielu osiedli wiejskich. Niestety stosunkowo pełne zasiedlenie wsi powiatu prudnickiego po II wojnie światowej nie miało charakteru trwałego i przez cały okres PRL, a później również III RP, populacja obszarów wiejskich w rejonie Prudnika, Głubczyc

i Raciborza zmniejszała się. Ludność rodzima stopniowo wyjeżdżała do Niemiec (ze względu na bardziej korzystną finansowo pracę i lepsze warunki życia), co przez wiele dekad skutkowało utrzymującym się ujemnym saldem migracji zagranicznych. Natomiast ludność napływowa migrowała do większych miast i ośrodków przemysłowych (możliwość otrzymania mieszkania, wyższe zarobki, edukacja), zarówno w regionie opolskim (Kędzierzyn-Koźle, Opole, Nysa, Zdzieszowice, Ozimek), jak i poza nim (ROW, Gliwice, Zabrze, Tychy) (por. m.in. Hefner 1990, Dereń 2014).

Tempo ubytku ludności w strefie pogranicza polsko-czeskiego jest szybsze od pojawiania się symptomów zmian degradacyjnych w zabudowie wiejskiej, co

Tabela 1. Ludność wsi przygranicznych powiatu głubczyckiego w latach 1999–2012 w porównaniu do stanu w 1939 roku

Wieś	Rok				
	1939	1999	2012	Wyludnienie (%) 2012/1999	Wyludnienie (%) 2012/1939
Gmina Branice					
Bliszczycze	1,347	635	568	89,4	42,2
Boboluszeki	604	377	317	84,1	52,5
Branice	4,594	2,429	2,136	87,9	46,5
Dzierżkowice	357	175	150	85,7	42,0
Wiechowice	516	198	187	94,4	36,2
Wysoka	716	543	502	94,3	70,1
Gmina Głubczyce					
Chomiąża	404	206	156	75,7	38,6
Ciermieńce	427	94	75	79,8	17,6
Dobieszów	281	98	86	87,7	30,6
Gadzowice	354	239	248	103,8	70,1
Krasne Pole	264	173	163	94,2	61,7
Lenarcice	193	82	56	68,3	29,0
Opawica	555	128	111	86,7	20,0
Pielgrzymów	417	72	61	84,7	14,6
Pietrowice	692	193	176	91,2	25,4
Pomorzowice	604	417	387	92,8	64,1
Pomorzowiczki	208	79	71	89,9	34,1
Równe	939	449	393	87,2	41,8
Sławoszów	217	34	31	91,2	14,3
Tarnkowa	120	84	72	85,7	60,0
Gmina Kietrz					
Kietrz	8,914	6,827	6,199	90,8	69,5
Pilszcz	1,468	512	735	143,5	50,1
Rozumice	1,067	332	305	91,9	28,6
Ściborzycze Wielkie	1,174	788	440	55,8	37,5

Źródło: Lis (2013, s. 55–60).

sprawia wrażenie, że spadek zaludnienia jest znacznie mniejszy od rzeczywistego ubytku ludności (w wielu miejscowościach wiejskich liczba mieszkańców spadła nawet o ponad połowę). Dużo mniejsze rodziny (często tylko dwuosobowe), w porównaniu do okresu lat 50. i 60. XX w., nadal użytkują bardzo obszerne zabudowania mieszkalne i gospodarcze, często mając trudności z ich utrzymaniem i renowacją. We wsiach ze skupioną lub zwartą pierwotnie zabudową wiejską nietrudno dostrzec opuszczone domy, pozostające w stanie bardziej lub mniej znaczącego rozkładu lub wręcz puste działki, które deprecjonują sąsiadujące zabudowania i inicjują dalsze zanikanie zagospodarowania wsi (m.in. Niedźwiecka-Filipiak i in. 2011, Wilczyński 2015).

Wśród miejscowości silnie wyludnionych w okresie powojennym można wskazać m.in. Kazimierz (*Kasimir*) nad Stradunią. Przed II wojną światową była to duża (1078 mieszkańców – 1933 r.) wieś z rozległą, ale skupioną zabudową, składająca się z kilku części (Damasko, Anachów, pałac z folwarkiem), w której po 2010 r. pozostało około 350 mieszkańców z tendencją do dalszego spadku. W przygranicznych powiatach woj. opolskiego liczne folwarki i przysiółki wyludniły się jeszcze w latach 50. i 60. XX w., zabudowania zostały rozebrane (np. Strzybniczek/*Friedrichshof*, Dołędzin/*Dollendzin*, Wittau koło Raciborza), a kilkanaście izolowanych zabudowań folwarcznych, właściwie już niezamieszkałych, znajduje się w okolicach Prudnika, Głogówka, Głubczyc i Kietrza (np. Szczyty/*Tscheidt*, Lubotyń/*Konstanzenhof*) i również szybko przechodzi w stan ruiny.

W strefie bezpośrednio przylegającej do granicy czeskiej tylko dwie miejscowości mają populację wyższą niż w 1999 r. (Pilszcz i Gadzowice), przy czym w większości wsi spadek zaludnienia przekracza 20% w relacji do tego roku, a żadna z miejscowości nie utrzymała (odtworzyła) przedwojennego stanu zaludnienia. W wielu wsiach populacja zmniejszyła się do poziomu poniżej 200 osób, co bardzo utrudnia utrzymywanie w nich obiektów infrastruktury technicznej (w tym komunikacji publicznej), społecznej i handlowo-usługowej, które również stopniowo przestają być użytkowane.

Studia przypadków II – powiat kłodzki

Powiat kłodzki należy do najsilniej wyludnionych regionów w Sudetach (Miszewska 1993). Depopulacja obszarów górskich zaznaczyła się przede wszystkim zanikiem wyżej położonych mniejszych wsi oraz ich izolowanych kolonii i przysiółków (tab. 2, ryc. 4). Natomiast w obrębie większych wsi doprowadziła do rozluźnienia struktury zabudowy, co przekształciło tradycyjny łańcuchowy układ (wsie łańów leśnych) w zabudowę o charakterze rozproszonym.

Jednocześnie jednak, ze względu na mniejszy stopień późniejszych przekształceń opuszczonych wsi na terenach górskich niż na ich przedpolu i na terenach nizinnych, w krajobrazie nieistniejących wsi nadal są czytelne liczne ślady dawnej zabudowy oraz obiektów i form antropogenicznych związanych z różnorodnymi działaniami gospodarczymi w przeszłości (Latocha 2016). Zachowały się ruiny dawnej zabudowy, zarówno obiekty mieszkalne, jak i gospodarcze

Tabela 2. Zmiany ludnościowe we wsiach najsilniej wyludnionych i zanikłych w powiecie kłodzkim

Miejscowość	Maksimum ludności w okresie przedwojennym ¹	Minimum ludności w okresie powojennym ²	Liczba ludności w 2002 r. ³	Wyludnienie (%)
Biała Woda	146	0	0	100
Czerwony Strumień	158	0	0	100
Karpno	141	0	0	100
Piaskowice	347	0	0	100
Rogóżka	198	0	0	100
Wrzosówka	115	0	0	100
Zimne Wody	166	0	1	100 (99)
Poniatów	342	2	2	99
Rudawa	647	6	6	99
Marcinków	578	6	6	99
Mostowice	560	14	14	98
Taszów	301	8	15	97 (95)
Janowa Góra	141	4	4	97
Potoczek	666	23	23	97
Niemojów	618	23	23	96
Sienna	346	14	18	96 (95)
Studzienno	419	19	20	95
Huta	132	6	6	95
Leśna	77	4	4	95
Bieganów	693	37	37	95
Pasterka	653	36	43	94 (93)
Witów	166	10	10	94
Szklary	66	4	bd	94
Lesica	618	39	39	94
Bielice	484	32	56	93 (88)
Jodłów	820	68	68	92
Jerzykowice Małe	111	10	bd	91

¹Spisy z lat: 1867, 1875, 1885, 1895, 1905, 1925, 1933, 1939.

²Spisy z lat: 1950, 1960, 1970, 1978, 1988, 2002.

³NSP 2002.

Źródło: Latocha (2017).

oraz przemysłowe, takie jak młyny, huty szkła i żelaza, wapienniki (ryc. 5, 6). Szczególnie trwałą pozostałością po dawnej zabudowie są tzw. terasy osadnicze – spłaszczenia stokowe, wynikające z konieczności plantowania powierzchni o zbyt dużych nachyleniach, aby umożliwić zabudowę (ryc. 7). W krajobrazie liczne są też pozostałości po dawnej działalności rolniczej (terasy rolne, hałdy i wały kamieni wybieranych z pól ornych), konstrukcji hydrotechnicznych (przepusty i mosty, tamy, suche zbiorniki, fragmenty obudowy koryt i umocnień brzegów, studnie, pozostałości drenażu podziemnego, młynówek i stawów młyńskich), działalności górniczej i poszukiwawczej (stare kamieniołomy, wloty sztolni,



Ryc. 5. Pozostałości dawnej zabudowy mieszkalnej w zanikłych wsiach w powiecie kłodzkim (fot. A. Latocha)



Ryc. 6. Przykład pozostałości obiektów przemysłowych (wapiennik w Masywie Śnieżnika) (fot. A. Latocha)



Ryc. 7. Terasa osadnicza jest trwałą pozostałością po dawnej lokalizacji zanikłej zabudowy (fot. A. Latocha)

szybów, zagłębienia poszukiwawcze – pingi i rowy, hałdy skały płonnej), ponadto skarpy i spłaszczenia dawnych dróg oraz wąwozy drogowe.

Zarówno liczba, jak i rozmiary niektórych form, zwłaszcza związanych z dawnym rolnictwem i górnictwem, świadczą o bardzo silnym przekształceniu antropogenicznym. Mimo więc silnej depopulacji czy całkowitego zaniku niektórych wsi, ich materialne pozostałości stały się trwałym elementem krajobrazu kulturowego, wskazując jednocześnie na znacznie większy w przeszłości zasięg osadnictwa i działalności gospodarczej.

Przeciwdziałanie depopulacji – rekomendacje

W stosunkowo licznych pracach poświęconych problemowi wyludniania w Sudetach, powstałych na przełomie lat 70. i 80. XX w., możliwości powstrzymania tego procesu upatrywano w rozwoju hodowli oraz działalności turystycznej

(Plewniak 1978, Salwicka 1978, 1983). W okresie poprzedzającym zmiany ustrojowe w Polsce oba te kierunki praktycznie nie były rozwijane, natomiast pod koniec pierwszej i w drugiej dekadzie XXI w. rozwija się głównie funkcja turystyczna, a w niektórych rejonach Sudetów również rolnictwo oparte na hodowli zwierząt (Latocha 2013, Szmytkie 2015, Sikorski i in. 2020).

Bardzo istotnym czynnikiem hamującym odpływ ludności, szczególnie młodej, jest perspektywicznie trwałe i stosunkowo łatwy dostęp do najważniejszych usług publicznych – opieki nad dziećmi i edukacji, służby zdrowia i opieki paliatywnej, handlu i zaopatrzenia w podstawowe produkty oraz niezawodnych publicznych środków transportu, a także infrastruktury technicznej (por. Heffner 2002, Soboth 2009, Arcelus i in. 2015). Również łatwość dostępu do Internetu może mieć znaczenie dla mieszkańców wsi oraz właścicieli drugich domów. Niestety tego typu przekształcenia w funkcjonowaniu wsi, szczególnie najmniej- szych, są w praktyce bardzo trudne w realizacji, wymagają bowiem znacznych, ukierunkowanych nakładów inwestycyjnych oraz ukierunkowanej i trwałej polityki przestrzennej. Natomiast utrzymujące się braki w tych dziedzinach oraz niestabilność w funkcjonowaniu systemu usług publicznych utralają negatywne tendencje i prowadzą do stopniowego zanikania miejscowości wiejskich, naj- pierw najmniejszych, ale także pierwotnie większych wsi, w których długotrwałe, powojenne niedoludnienie zainicjowało procesy degradacyjne i wejście w krąg



Ryc. 8. Model zamkniętego cyklu niekorzystnych zmian w rozwoju obszarów wiejskich.

Czynniki prowadzące do zaniku miejscowości wiejskich

Źródło: opracowanie koncepcji modelu Heffner (2017), wykonanie A. Majorek, UE Katowice.

stopniowego zanikania substancji osadniczej (ryc. 8). Przerwanie zamkniętego (zamykającego się) kręgu negatywnych procesów zmian w depopulacyjnych wiejskich strefach peryferyjnych wymaga stabilnej i przewidzianej na dłuższy okres realizacji polityki rozwoju lokalnego. Powinna się ona opierać na wykorzystaniu lokalnych zasobów, kapitału społecznego i potencjału rozwoju, ale również wykorzystywać zewnętrzne możliwości wsparcia.

Jednocześnie wydaje się, że postulowanie polityki inicjującej przeciwdziałanie odpływowi ludności z miejscowości wiejskich „za wszelką cenę” (tzn. we wszystkich wsiach dotkniętych procesami depopulacji) nie jest celowe ani tym bardziej pożądane (por. m.in. Gorzelak 2000). Część wsi, ze względu na wyjściowo niedużą wielkość lub z powodu pogłębiającego się rozproszenia zabudowy i pogarszającej się dostępności, ma niewystarczający potencjał demograficzno-ekonomiczny do powrotu na ścieżkę wzrostową. Być może warto procesy wyludniania się wsi i zanikania miejscowości wiejskich wstrzymać poprzez inicjatywy i działania nakierowane na osiedla o potencjalnie korzystnych warunkach rozwojowych. Korzystne może być znaczące i stabilne wsparcie dla procesu koncentracji w skali lokalnej w sferze potencjału ludnościowego, aktywności gospodarczej i inwestycyjnej oraz utrzymywania sektora usług publicznych, zgodnie z koncepcją wsi kluczowych (Drobek, Heffner 1992). Tego typu wsie, o ciągle stosunkowo dużej liczbie ludności z dobrym, w sensie lokalnej dostępności, położeniem komunikacyjnym, z zachowanymi elementami centrum, umożliwiającymi społeczną integrację mieszkańców, mogłyby stać się lokalnymi ośrodkami wzrostu, obsługującymi zarówno ulokowane zewnętrznie funkcje turystyczno-wypoczynkowe, drugie domy, jak i nowoczesne rolnictwo.

Pewną szansą na przywrócenie funkcji mieszkaniowej bądź turystyczno-wypoczynkowej wyludnionym miejscowościom wiejskim są drugie domy – czy to w formie rewitalizacyjnej (odbudowa, przebudowa, wykorzystanie istniejącej już zabudowy i zagospodarowania nieruchomości), czy jako nowa zabudowa z funkcją wypoczynkową (domy weekendowe, pensjonaty, ośrodki wypoczynkowe) lokowana na gruntach wyludnionych wsi, przy czym najczęściej dotyczy to obszarów wiejskich w sąsiedztwie większych miast lub terenów atrakcyjnych ze względu na walory środowiskowe (Czarnecki, Heffner 2015, Czarnecki 2018). Ta forma inwestowania, renowacji i rewitalizacji miejscowości wiejskich stała się ważną możliwością zachowania i podtrzymywania integralności przestrzennej obszarów wiejskich. Przykładowo Lutynia, Orłowiec i inne małe wsie w pobliżu Łądko-Zdroju są miejscem lokalizacji drugich domów już od lat 70. XX w. Powstały one w wyniku adaptacji, rozbudowy lub przebudowy istniejących budynków zagrodowych, choć częściej są to nowe domy letniskowe zlokalizowane poza układem historycznym wsi, np. w przysiółku Ułęż (Oleszek 2015). Analogiczne procesy można zaobserwować w województwie opolskim, gdzie podobna zabudowa i zrewitalizowane obiekty powstają w powiecie nyskim (m.in. Podlesie, Jarnołówce) i prudnickim (Pokrzywna). Niestety ten sposób rewitalizacji wsi w rejonie pogranicza polsko-czeskiego, jakkolwiek skuteczny, jeśli chodzi o zachowanie przynajmniej części istniejącej zabudowy, nie wpływa w istotny sposób ani na wzrost, ani nawet na podtrzymanie liczby stałych mieszkańców wsi (m.in. Soboth 2009, Kučera,

Chromý 2012, Wilczyński 2017), co oznacza, że nie może być traktowany jako narzędzie rozwiązujące problemy depopulacyjne peryferyjnych, mniejszych wsi.

Również przywracanie lub intensyfikacja funkcji rolniczej wymaga zmian w strukturze własności gruntów i nie zwiększa w znaczący sposób miejsc pracy – raczej zmniejsza liczbę zatrudnionych w rolnictwie (por. Kutkowska 2006, Sikorski i in. 2020). To z kolei nie zatrzymuje negatywnych procesów związanych z brakiem wystarczającego potencjału demograficzno-ekonomicznego, które skutkują stopniowym zanikiem infrastruktury społecznej i handlowej, a w konsekwencji również technicznej.

We wsiach zanikowych, znajdujących się w zaawansowanym stadium degradacji układu przestrzennego, kluczowe znaczenie ma porządkowanie oraz odzyskiwanie terenów zdewastowanych i opuszczonych. Przywrócone do użytkowania grunty powinny zostać wykorzystane z uwzględnieniem zasad zrównoważonego rozwoju dla najbardziej pożądanym lokalnie i regionalnie celów (np. nowe, konkretne funkcje gospodarcze – turystyczne, uzdrowiskowe, rolnicze, leśne, ekologiczne, usługowe i inne). Wsie zanikowe mogą odzyskać atrakcyjność inwestycyjną ze względu na walory położenia, krajobrazu (uporządkowanie, rewitalizacja) i środowiska przyrodniczego, a także niskie ceny gruntów pod zabudowę. Przykładem zmiany, wynikającej z uzyskania nowych walorów przez wieś zanikową, może być lokalizacja kompleksu hotelowego Aspen w Podlesiu (gmina Głucholazy, województwo opolskie), bezpośrednio przy granicy z Republiką Czeską (Wilczyński 2016).

W programach rewitalizacji lub projektach rozwoju wsi, zanim zabudowa i inwestycje zostaną ulokowane na zewnątrz siedliska, warto rozważyć możliwości rozwoju w układzie wewnętrznym osiedli wiejskich (Koetter 2009, Jadach-Sepiolo, Zathay 2021). W wielu wsiach i małych miastach istnieją liczne, słabo wykorzystywane lub wręcz nieużytkowane tereny (często są to pustostany, luki pomiędzy istniejącą zabudową) zlokalizowane w ich centrach. Pozostają niewykorzystywane, ponieważ właściciele nie są w stanie lub nie są zainteresowani inwestowaniem w zazwyczaj niewielkie nieruchomości. Najczęściej, ze względu na brak dostępu do wnętrza bloków zabudowy poprzez drogę publiczną lub prywatną, obszary te są ekstensywnie eksploatowane jako ogrody lub pozostają ugorami (Thomas 2011).

Problematykę wsi zanikowych w strefie pogranicza polsko-czeskiego można rozpatrywać także z perspektywy krajowych strategii rozwoju regionalnego (KSRR 2010, Strategia na rzecz... 2017), gdzie sugeruje się, że do 2030 r. zmniejszy się oddziaływanie czynnika peryferyjności w wyniku poprawy ich dostępności w relacjach wewnątrz krajowych i międzynarodowych. Procesy integracyjne w strefie pogranicza mogą ulec przyspieszeniu poprzez realizację wielopłaszczyznowej współpracy ponad granicami. Transgraniczne obszary funkcjonalne sprawniej wykorzystywać będą potencjał ludzki, środowiskowy, turystyczny, edukacyjny oraz kulturalny dla celów rozwojowych tych miejscowości wiejskich, w których pozostał minimalny potencjał demograficzny lub które charakteryzują się istotnymi walorami położenia, dziedzictwa społeczno-kulturowego i układu morfologicznego wsi.

Podsumowanie

W artykule podjęto próbę przedstawienia syntezy przyczyn, przebiegu i efektów wyludniania, jakie obserwowane jest na obszarach wiejskich pogranicza polsko-czeskiego od końca XIX w. do czasów współczesnych. Wykazano także, że długofalowy trend depopulacyjny prowadzi do istotnych zmian w strukturze funkcjonalno-przestrzennej obszarów o cechach peryferii, w tym wsi zanikowych. Przemiany te, szczególnie gdy dotyczą pierwotnie dużych miejscowości wiejskich, ze znaczącym potencjałem infrastruktury mieszkalnej, społeczno-usługowej, handlowej i techniczno-komunikacyjnej, w większości przypadków mają niekorzystny charakter zarówno pod względem zachowania historycznych układów osadniczych, jak i podtrzymania tożsamości miejsca. Rozgęszczenie zabudowy, przy często przed długi czas niezamieszkałych i niewykorzystywanych, zrujnowanych zagrodach, budynkach gospodarczych i elementach infrastruktury (np. nieczynnych pawilonach handlowych), dezintegruje lokalne społeczności i nie zachęca do podejmowania działań rewitalizacyjnych i inwestycyjnych w użytkowanej zabudowie.

Przestrzenne różnicowanie trendów zmian ludnościowych dowodzi, że w strefach wiejskich objętych procesami depopulacji pojawiają się obecnie efekty wzrostu atrakcyjności lokalizacyjnej, przynajmniej niektórych zanikających wsi, co przyciąga kolejne, nowe inicjatywy rozwojowe, m.in. powstawanie nowej zabudowy mieszkaniowej, rekreacyjnej i usługowej, a także obiektów infrastrukturalnych (np. wyciągi narciarskie, drogi, szlaki turystyczne, rowerowe itd.) W szczególności rozwój funkcji turystycznej może hamować procesy depopulacyjne na obszarach o znacznym zaawansowaniu procesów wyludniania (m.in. Chiodo i in. 2019, Sikorski i in. 2020). Pojawienie się w niektórych zanikających wsiach nowych mieszkańców i zmniejszenie się salda migracji wiąże się z utrwaleniem nowych funkcji, głównie turystyczno-rekreacyjnych lub mieszkaniowych. Lokalizacja i rewitalizacja zabudowy, związana ze zjawiskiem drugich domów (Czarnecki, Heffner 2015), najczęściej tylko sezonowo ożywia niektóre wyludnione wsie, skutkując jednak nowymi konsekwencjami ekonomicznymi dla stałych mieszkańców (Czarnecki 2014).

Możliwości przeciwdziałania depopulacji i jej skutkom na obszarach wiejskich z cechami peryferyzacji upatruje się przede wszystkim we wspieraniu działań hamujących odpływ ludności, szczególnie młodej, do których zalicza się perspektywicznie trwałe i stosunkowo łatwy dostęp do najważniejszych usług publicznych, takich jak m.in. opieka nad dziećmi, edukacja, służba zdrowia i opieka paliatywna, handel i zaopatrzenie w podstawowe produkty, niezawodne publiczne środki transportu, infrastruktura techniczna o stabilnych kosztach, łatwość dostępu do Internetu czy rozwój drugich domów (por. m.in. Wilczyński 2016, 2017). Postępujące procesy ubytków ludnościowych i związanego z nimi stopniowego pogarszania się warunków życiowych, szeroko rozumianej dostępności oraz zanikanie sieci kontaktów społecznych są bardzo trudne do przełamania, wymagają nieproporcjonalnie dużych środków, zarówno w sensie inwestycyjnym, jak i bieżąco umożliwiających funkcjonowanie struktur (por. m.in. Fischer-Tahir,

Naumann 2013, Rettberg 2014). Dla wsi zanikowych w zaawansowanym stadium degradacji układu przestrzennego kluczowe znaczenie ma porządkowanie oraz odzyskiwanie terenów zdewastowanych i opuszczonych w celu uzyskania nowych, powiązanych z polityką zrównoważonego rozwoju, funkcji gospodarczych (np. turystycznych, uzdrowiskowych, rolniczych, leśnych, ekologicznych, usługowych i innych, por. Bański, Wesołowska 2020, Heffner, Latocha 2020). Mogą one spowolnić bądź nawet zatrzymać proces nieodwracalnej deprecjacji ich struktury osadniczej, ale perspektywą nie jest dążenie do odtworzenia wcześniejszego układu morfologicznego wsi. W nowych warunkach przestrzennych walorem staje się rozgęszczony, ale krajobrazowo i środowiskowo atrakcyjny zespół zrewitalizowanej lub nowej zabudowy wiejskiej, w którym istotną kwestią, umożliwiającą bardziej trwałe funkcjonowanie, będzie wygenerowanie lokalnej struktury centrum takiego układu wsi (usługi, w tym najbardziej podstawowe usługi publiczne, handel i gastronomia, komunikacja publiczna, por. Heffner 2002, Jadach-Sepiolo, Zathey 2021).

W takim kontekście, w sprzyjających warunkach zewnętrznych wsie zanikowe mogą odzyskać atrakcyjność inwestycyjną, wykorzystując walory położenia i krajobrazu (uporządkowanie, rewitalizacja, odnowa), środowiska przyrodniczego (tereny nieobciążone dużą gęstością zaludnienia i znaczną intensywnością wykorzystania zasobów) i konkurencyjności ekonomicznej (niskie ceny gruntów pod zabudowę).

Literatura

- Arcelus F.J., Arocena P., Cabasés F., Pascual P. 2015. On the cost-efficiency of service delivery in small municipalities. *Regional studies*, 49(9), s. 1469–1480.
- Bański J. 2008. Wiejskie obszary problemów demograficznych. [W:] Wybrane zagadnienia systemów informacji przestrzennej i obszarów problemowych rolnictwa w Polsce. *Studia i Raporty IUNG-PIB*, 12: 93–102.
- Bański J., Wesołowska M. 2020. Disappearing villages in Poland – selected socioeconomic processes and spatial phenomena. *European Countryside*, 12(2): 221–241.
- Bański J., Wesołowska M., Łoboda K. 2020. Wsie zanikające – identyfikacja i analiza wybranych cech społeczno-ekonomicznych. *Przegląd Geograficzny*, 92(2).
- Beetz S., Huning S., Plieninger T. 2008. Landscapes of peripherisation in North-Eastern Germany's countryside: New challenges for planning theory and practice. *International Planning Studies*, 13: 295–310.
- Chachaj J. 1978. Problem wsi zanikającej. *Acta Universitatis Wratislaviensis*, 324, B, 2: 119–123.
- Chiodo E., Adriani H.L., Navarro F.P., Salvatore R. 2019. Collaborative processes and collective impact in tourist rural villages – insights from a comparative analysis between Argentinian and Italian cases. *Sustainability*, 11(2): 432.
- Ciok S. 1991. Sudety. Obszar problemowy. *Acta Universitatis Wratislaviensis*, 1236, 51.
- Ciok S. 1995. Zmiany ludnościowe i osadnicze w Sudetach. *Acta Universitatis Wratislaviensis*, 1730, B, 12: 51–64.
- Cymanow P. 2018. Ekonomiczno-społeczne następstwa migracji na obszarach górskich na przykładzie Karpat Polskich. *Difin*, Warszawa.
- Czarnecki A. 2014. Economically detached? Second home owners and the local community in Poland. *Tourism Review International*, 18(3): 153–166.

- Czarnecki A. 2018. Going local? Linking and integrating second-home owners with the community's economy: A comparative study between Finnish and Polish second-home owners. Peter Lang Publishing, Frankfurt am Main.
- Dangschat J.S. 2009. Space Matters – marginalization and its places. *International Journal of Urban and Regional Research*, 33,3: 835–840.
- Dereń A. 2014. Jak wyludniła się Twoja miejscowość: sprzedam wieś pod Prudnikiem. *Tygodnik Prudnicki* 2 (8.01.2014).
- Drobek W., Heffner K. 1992. Infrastrukturalne i funkcjonalne czynniki przemian w wiejskiej sieci osadniczej Śląska Opolskiego. Instytut Śląski w Opolu, Opole.
- Eberhardt P. 1989. Regiony wyludniające się w Polsce. *Prace Geograficzne*, 148.
- Fischer-Tahir A., Naumann M. 2013. Peripheralization as the Social Production of Spatial Dependencies and Injustice. [W:] A. Fischer-Tahir, M. Naumann (red.), *Peripheralization: The Making of Spatial Dependencies and Social Injustice*. Springer VS, Berlin, s. 9–26.
- Gawryszewski A. 1989. Wiejskie obszary wyludniające się, 1961–1985. [W:] P. Korcelli, A. Gawrysiak (red.), *Współczesne przemiany regionalnych systemów osadniczych w Polsce*. *Prace Geograficzne*, IGiPZ PAN, 152: 91–106.
- Getterowa H. 1949. Wyludnianie się powiatu bystrzyckiego za czasów niemieckich. *Rocznik Kłodzki*, 2: 122–129.
- Gorzela G. 2000. Zewnętrzna interwencja jako czynnik rozwoju lokalnego (na przykładzie Programu Inicjatyw Lokalnych). *Studia Regionalne i Lokalne*, 3(3): 99–120.
- Heffner K. 1990. Przebieg procesów depopulacyjnych na Opolszczyźnie. [W:] K. Heffner (red.), *Procesy wyludniania się wsi w regionie opolskim*. Instytut Śląski, Opole, s. 7–50.
- Heffner K. 1997. Wielofunkcyjny rozwój a sieć osiedleńcza na wsi. Jak sieć osiedleńcza warunkuje rozwój terenów wiejskich. [W:] M. Kłodziński, A. Rosner (red.), *Ekonomiczne i społeczne uwarunkowania i możliwości wielofunkcyjnego rozwoju wsi w Polsce*. Wydawnictwo SGGW, Warszawa, s. 99–116.
- Heffner K. 1998. Kluczowe problemy demograficzno-osadnicze obszarów przygranicznych Polska–Czechy. PIN Instytut Śląski w Opolu, Opole.
- Heffner K. 2002. Czynniki osadnicze wpływające na potencjał rozwojowy obszarów wiejskich. [W:] A. Rosner (red.), *Wiejskie obszary kumulacji barier rozwojowych*. Instytut Rozwoju Wsi i Rolnictwa PAN, Warszawa, s. 75–106.
- Heffner K., Czarnecki A. 2015. Linking locally: second home owners and economic development of the rural community. [W:] E. Kulke, P. Dannenberg (red.), *Economic development in rural areas: functional and multifunctional approaches*. Ashgate Publishing Ltd., Farnham, s. 185–210.
- Heffner K., Latocha A. 2020. Desolated Villages as Examples of Spatial, Economic and Social Marginalization in the Polish-Czech Borderland and Their Current Transformations. [W:] E. Nel, S. Pelc (red.), *Responses to Geographical Marginality and Marginalization*, Springer, Cham, s. 123–142.
- Jadach-Sepiolo A., Zathay M. 2021. Alternative between Revitalisation of City Centres and the Rising Costs of Extensive Land Use from a Polish Perspective. *Land*, 10, 488 (<https://doi.org/10.3390/land10050488>).
- Jerkiewicz A. 1983. Wybrane problemy ludnościowe i osadnicze w Sudetach. *Acta Universitatis Wratislaviensis*, 506, 32: 11–21.
- Kociszewski J. 1983. Zasiedlanie i zagospodarowanie Dolnego Śląska w latach 1945–1949 ze szczególnym uwzględnieniem regionu sudeckiego. *Monografie Śląskie PAN*, 36, Ossolineum, Wrocław.
- Koetter T. 2009. Innenentwicklung der Dörfer und Revitalisierung der Dorfkerne – von der Dorferneuerung zum Dorfbau. [W:] *Dörfer ohne Menschen?! Zwischen Abriss, Umnutzung und Vitalisierung*. Materialien zur Vorbereitung der 30. Bundestagung der Deutschen Landeskulturgesellschaft (DLKG) am 14. bis 16. Oktober 2009 in Würzburg. Institut für Regionalmanagement, Deutsche Landeskundegesellschaft, Sonderheft 2, München, s. 6–27.
- Kościk E. 1982. Osadnictwo wiejskie w południowych powiatach Dolnego Śląska w latach 1945–1949. *Prace Wrocławskiego Towarzystwa Naukowego*, A, 224.
- Kościk E. 1990. Osadnictwo wiejskie na Ziemi Kłodzkiej w latach 1945–1949. *Acta Universitatis Wratislaviensis*, 832, 53: 99–116.
- Kościk J. 1990. Przemiany demograficzno-osadnicze na Ziemi Kłodzkiej w XIX w. *Acta Universitatis Wratislaviensis*, 832, 53: 85–98.

- Krajowa Strategia Rozwoju Regionalnego do 2030 roku. 2010. Ministerstwo Rozwoju Regionalnego, Warszawa.
- Kučera Z., Chromý P. 2012. Depopulation, resettlement and landscape changes in the peripheries of the Czech borderland. [W:] A. Paniagua, R. Bryant, T. Kizos (red.), *The political ecology of depopulation: inequality, landscape and people*. Ceddar, Zaragoza, s. 191–213.
- Kučera Z., Kučerová S. 2012. Historical geography of persistence, destruction and creation: the case of rural landscape transformations in Czechia's resettled borderland. *Historická Geografie*, 38, 1: 165–184.
- Kuhn M., Weck S. 2013. Peripherisierung – Ein Erklärungsansatz zur Entstehung von Peripherien. [W:] M. Bernt, H. Liebmann (red.), *Peripherisierung, Stigmatisierung, Abhängigkeit? Deutsche Mittelstädte und ihr Umgang mit Peripherisierungsprozessen*. Springer VS, Wiesbaden, s. 24–46.
- Kutkowska B. 2006. Wspieranie rolnictwa na obszarach o niekorzystnych warunkach gospodarowania (ONW) na Dolnym Śląsku ze szczególnym uwzględnieniem terenów sudeckich. *Acta Agraria et Silvustria, Seria Agraria*, 46/1: 49–56.
- Latocha, A. 2013. Wyludnione wsie w Sudetach. I co dalej? *Przegląd Geograficzny*, 85, 3: 323–346.
- Latocha A. 2016. Opuszczone wsie ziemi kłodzkiej – metodyka i stan badań. [W:] P. Nocuń, A. Przybyła-Dumin, K. Fokt (red.), *Wieś zaginiona – stan i perspektywy badań*. Górnośląski Park Etnograficzny w Chorzowie, Chorzów, s. 93–111.
- Latocha A. 2017. Odradzanie wsi? Przemiany ludnościowo-osadnicze na ziemi kłodzkiej w okresie powojennym. *Studia Obszarów Wiejskich*, 48: 29–50.
- Latocha A., Szymanowski M., Wieczorek M. 2018. Wyludnianie powiatu kłodzkiego – przestrzenne zróżnicowanie i uwarunkowania. *Przegląd Geograficzny*, 90, 2: 241–266.
- Leibert T. 2013. The Peripheralization of Rural Areas in Post-Socialist Central Europe. A Case of Fragmenting Development? Lessons for Rural Hungary. [W:] A. Fischer-Tahir, M. Naumann (red.), *Peripheralization: The Making of Spatial Dependencies and Social Injustice*. Springer VS, Wiesbaden, s. 101–120.
- Lis M. 2013. Nadgraniczne miejscowości powiatu głubczyckiego w warunkach otwartej granicy. *Kalendarz Głubczycki. Urząd Miejski w Głubczycach, Głubczyce*, s. 55–60.
- Miszewska B. 1993. Problemy ludnościowe Sudetów. *Acta Universitatis Wratislaviensis*, 1343, 58: 33–56.
- Miszczuk A., Wesołowska M. 2012. Demographic and settlement transformations in peripheral regions (based on the example of eastern Poland). *Annales UMCS*, 67, 1, sec. B: 141–151.
- Niedźwiecka-Filipiak I., Niedźwiecki F., Filipiak P. 2011. Studium historyczno-ruralistyczne wsi Pilszcz. Oprac. na zlec. Opolskiego Wojewódzkiego Konserwatora Zabytków, Opole (https://www.opole.uw.gov.pl/artykuly/2096/pliki/20150422141057_ii-przemiany-demograficzne-i-ich-konsekwencje-na-obszarach-wiejskich.pdf).
- Oleszek J. 2015. Współczesna postać przestrzeni wiejskiej pogranicza polsko-czeskiego regionu Góry Żłote/Rychlebské Hory w nowych realiach gospodarczych – próba oceny. *Prace Naukowe Uniwersytetu Ekonomicznego we Wrocławiu*, 408: 184–194.
- Plewniak W. 1978. Zmiany w środowisku geograficznym doliny Dzikiej Orlicy w Górach Bystrzyckich wywołane wyludnianiem wsi. *Acta Universitatis Wratislaviensis*, 324, B, 2: 97–109.
- Regiony wyludniające się. Nowy paradygmat demograficzny i terytorialny. Studium. 2008. Komisja Rozwoju Regionalnego Parlamentu Europejskiego.
- Rettberg S. 2014. Peripheralization. The Making of Spatial Dependencies and Social Injustice. *Geographica Helvetica*, 69, 3: 213–214.
- Rosner A. 2012. Zmiany rozkładu przestrzennego zaludnienia obszarów wiejskich. Wiejskie obszary zmniejszające zaludnienie i koncentrujące ludność wiejską. Instytut Rozwoju Wsi i Rolnictwa PAN, Warszawa.
- Salwicka B. 1978. Zmiany w zaludnieniu i użytkowaniu ziem wsi górskich Masywu Śnieżnika w strefie granicy rolno-leśnej. *Acta Universitatis Wratislaviensis*, 324, B, 2: 71–87.
- Salwicka B. 1983. Zmiany w zaludnieniu i użytkowaniu gruntów wsi górskich na wybranych obszarach przygranicznych Sudetów Kłodzkich. *Acta Universitatis Wratislaviensis*, 506, 32: 23–30.
- Sikorski D., Latocha A., Szymytkie R., Kajdanek K., Miodońska P., Tomczak P. 2020. Functional changes in peripheral mountainous areas in east Central Europe between 2004 and 2016 as an aspect of rural revival? Kłodzko County case study. *Applied Geography*, 122: 102223 (<https://doi.org/10.1016/j.apgeog.2020.102223>).

- Soboth A. 2009. Dörfer ohne Menschen?! – Zwischen Abriss, Umnutzung und Revitalisierung. [W:] Dörfer ohne Menschen?! Zwischen Abriss, Umnutzung und Vitalisierung. Materialien zur Vorbereitung der 30. Bundestagung der Deutschen Landeskulturgesellschaft (DLKG) am 14. bis 16. Oktober 2009 in Würzburg. Institut für Regionalmanagement, Deutsche Landeskundegesellschaft, Sonderheft 2, Münchenberg, s. 28–64.
- Stanny M. 2011. Typologia wiejskich obszarów peryferyjnych pod względem anatomii struktury społeczno-gospodarczej. *Więś i Rolnictwo*, 2(151): 59–75.
- Stanny M. 2014. Więś, obszar wiejski, ludność wiejska – o problemach z ich definiowaniem. Wielowymiarowe spojrzenie. *Więś i Rolnictwo*, 162(1): 123–138.
- Stasiak A. 1992. Problems of depopulation of rural areas in Poland after 1950. *Landscape and Urban Planning*, 22: 161–175.
- Strategia na rzecz Odpowiedzialnego Rozwoju do roku 2020 (z perspektywą do 2030 r.). 2017. Dokument przyjęty uchwałą Rady Ministrów w dniu 14 lutego 2017 r. Warszawa (<https://www.gov.pl/web/fundusze-regiony/informacje-o-strategii-na-rzecz-odpowiedzialnego-rozwoju>).
- Szmytkie R. 2008. Nieistniejące wsie w Sudetach. [W:] M. Kulesza (red.), *Czas i przestrzeń w naukach geograficznych. Wybrane problemy geografii historycznej*. Wydawnictwo Uniwersytetu Łódzkiego, Łódź, s. 225–242.
- Szmytkie R. 2015. Wiejska baza noclegowa powiatu kłodzkiego. *Zeszyty Naukowe Wyższej Szkoły Bankowej we Wrocławiu*, 15(2): 245–260.
- Szmytkie R., Tomczak P. 2015. Współczesne tendencje zmian ludnościowych i funkcjonalnych na obszarach wiejskich Ziemi Kłodzkiej, *Studia Obszarów Wiejskich*, 37: 181–194.
- Śleszyński P., Wiśniewski R., Szejgiec-Kolenda B. 2018. Demographic processes in Poland in the years 1946–2016 and their consequences for local development: current state and research perspectives. *Geographia Polonica*, 91, 3: 317–334.
- Thomas J. 2011. Uncontrolled Land Consumption versus Resource Saving Land Use in Germany, *Land Tenure Journal*, 1: 79–99.
- Vaishar A., Vavrouchová H., Lešková A., Peřínková V. 2021. Depopulation and Extinction of Villages in Moravia and the Czech Part of Silesia since World War II. *Land*, 10(4): 333.
- Wesołowska M. 2016. Depopulacja wsi – szansa czy zagrożenie dla przestrzeni wiejskiej? *Studia KPZK PAN*, 167: 250–273.
- Wesołowska M. 2018. Wsie zanikające w Polsce. Stan, zmiany, modele rozwoju. UMCS, Lublin.
- Wilczyński R. 2015. Rozwój przestrzenny w warunkach depopulacji ze szczególnym uwzględnieniem mieszkalnictwa senioralnego na obszarach wiejskich. *Opolski Urząd Wojewódzki, Opole* (<https://www.opole.uw.gov.pl/rozwoj-przestrzenny-miejscowosci-w-warunkach-depopulacji-ze-szczegolnym-uwzglednieniem-mieszkalnictwa-senioralnego-na-obszarach-wiejskich>; dostęp: 13.01.2018).
- Wilczyński R. 2016. Sytuacja rozwojowa wsi w woj. opolskim w warunkach depopulacji. *Studia Obszarów Wiejskich*, 41: 209–227.
- Wilczyński R. 2017. Co robić, gdy ubywa mieszkańców – potencjał rewitalizacji. [W:] *Polska regionów – Polska miast. Urząd Marszałkowski Województwa Małopolskiego, Departament Polityki Regionalnej, Małopolskie Obserwatorium Rozwoju Regionalnego, Kraków*, s. 243–259.
- Wolski J. 2007. Przekształcenia krajobrazu wiejskiego Bieszczadów Wysokich w ciągu ostatnich 150 lat. *Prace Geograficzne, IGiPZ PAN*, 214.
- Zagożdżon A. 1990. Wybrane problemy ludnościowe Sudetów na tle rozwoju regionalnego. *Studia KPZK PAN*, 96: 95–111.

Depopulation and disappearing villages in the structure of rural Polish-Czech borderland

Abstract: The article is based on the literature review and authors' own studies and aims to present the process of depopulation on the Polish-Czech border, with particular emphasis on the southern part of the Dolnośląskie and Opolskie voivodeships. The causes and phases of depopulation in the historical context were presented the spatial differentiation of its size and dynamics was indicated, and the spatial, functional and landscape effects of demographic changes were discussed, including disappearance of buildings and entire settlement units. The contemporary causes of depopulation of

rural areas include mainly: ineffective agriculture, lack of non-agricultural jobs or their seasonality, difficult access to basic services, limited trade network, etc. The consequence of depopulation is decapitalization and devastation of rural buildings. The progressive degradation of traditional rural buildings (large residential buildings, large-scale farm buildings, farm layouts) results to a large extent from its mismatch with the contemporary needs of the inhabitants, who are mostly not farmers. The progressive decline of buildings in rural areas results in the fragmentation of the morphological systems of villages. Moreover article also discusses the possibilities of preventing the negative effects of depopulation of the rural areas in the Polish-Czech border area.

Key words: depopulation, degradation, vanishing villages