

Krzysztof Bierwiazonek

Uniwersytet Śląski w Katowicach
Instytut Socjologii
krzysztof.bierwiazonek@us.edu.pl
© <https://orcid.org/0000-0002-8375-2800>

Człowiek w przestrzeni publicznej miasta¹. Społeczne znaczenia i zjawiska zagrażające przestrzeni publicznej

Zarys treści: Artykuł podejmuje problem funkcjonowania miejskiej przestrzeni publicznej. W części pierwszej wskazano sześć społecznych znaczeń przestrzeni publicznych: użytkowe, interakcyjne, obywatelskie, aksjologiczne, symboliczne i tożsamościowe. W ich przedstawieniu przyjmuje się perspektywę kulturalistyczną związaną z procesem doświadczania przestrzeni przez jej użytkowników. Empirycznym kontekstem do analizy są wnioski z badań nad miejskimi przestrzeniami publicznymi realizowane w miastach Polski w drugiej dekadzie XXI w. W drugiej części artykułu analizowane są zagrożenia dla funkcjonowania miejskich przestrzeni publicznych. W tym kontekście wskazuje się ryzyka modernizacyjne, poczucie zagrożenia, prywatyzację przestrzeni, turystyfikację, wzrost znaczenia technologii informatycznych w procesach relacji społecznych. Artykuł kończy się konkluzjami podkreślającymi wzrost znaczenia terenów zielonych dla mieszkańców miast, przywrócenie politycznego znaczenia przestrzeniom miejskim, wykorzystywanie rozwiązań ekologicznych w kreowanych przestrzeniach publicznych. Akcentuje się także fakt, że dobre przestrzenie publiczne przyciągają użytkowników przestrzeni miejskich, umożliwiając im realizowanie aktywności opcjonalnych.

Słowa kluczowe: miasto, przestrzeń publiczna, znaczenie przestrzeni publicznej, zagrożenia dla przestrzeni publicznych, ryzyko modernizacyjne

Przestrzeń publiczna – wprowadzenie

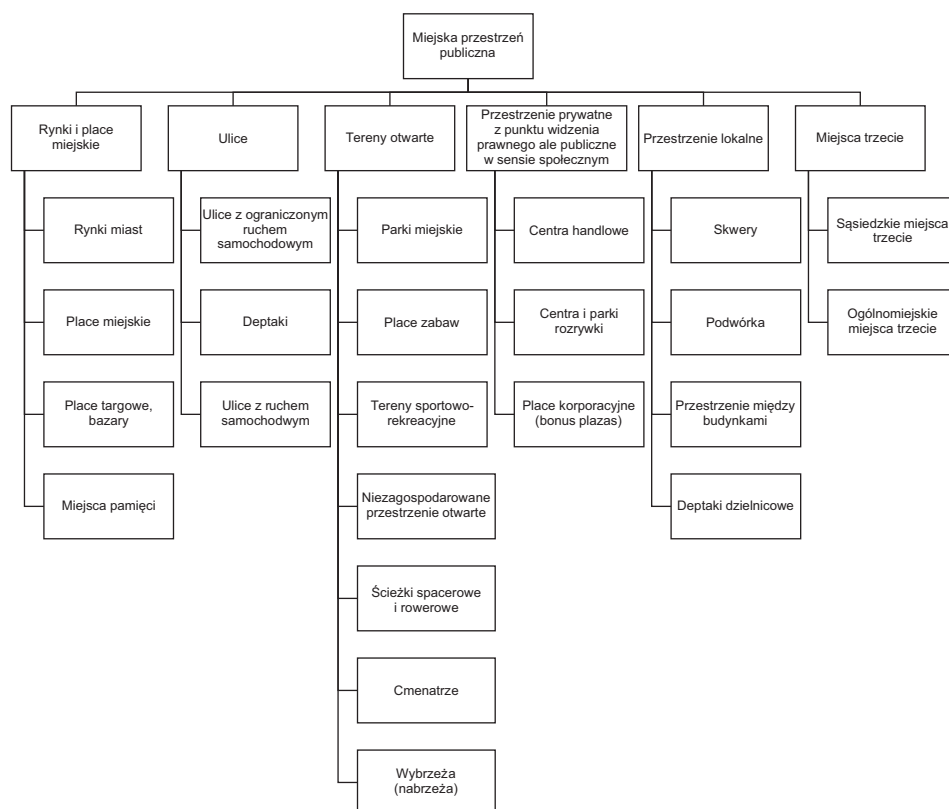
Człowiek miejski – *homo urbanus* (Szymańska 2007, s. 48) – funkcjonuje w wielu różnych przestrzeniach (Jałowiecki 1980). Jedną z nich jest przestrzeń publiczna. Najkrócej można ją zdefiniować jako „otwarte, publicznie dostępne miejsca, gdzie ludzie podejmują grupowe lub indywidualne aktywności” (Carr i in. 2009,

¹ Pierwszy człon tytułu artykułu jest świadomym nawiązaniem do książki Bohdana Jałowieckiego „Człowiek w przestrzeni miasta” (Śląski Instytut Naukowy, Katowice 1980).

s. 50). Z perspektywy użytkownika przestrzeni miejskiej ważna jest także jej moc przyciągania, estetyka, poczucie bezpieczeństwa i możliwość konfrontowania się z innymi jej użytkownikami (Bierwiaczonek 2016, s. 42). Oczywiście wskazywać można też inne charakterystyki przestrzeni publicznej w zależności od sposobu jej analizy lub reprezentowanej dyscypliny naukowej.

W niniejszym artykule przedstawiona jest socjologiczna perspektywa oglądu przestrzeni publicznej w nurcie kulturalistycznej i humanistycznej socjologii miasta (por. Jałowiecki, Szczepański 2002, s. 13–44, Majer 2010, s. 95–99). Jest to więc spojrzenie od strony użytkownika doświadczającego przestrzeni miejskiej. Perspektywa ta jest obecna w socjologii, czy szerzej studiach miejskich, od czasów klasycznych prac Znanieckiego (1931/1984, 1938/1999).

W miastach istnieje wiele form przestrzeni publicznych. Można próbować je typologizować. Poniżej zaprezentowano jedną z możliwych typologii powstałą w oparciu o literaturę przedmiotu (np. Jałowiecki, Szczepański 2002, Carmo- na i in. 2008, Carr i in. 2008). Niektóre z omawianych kategorii mogą budzić wątpliwości. Dotyczy to szczególnie przestrzeni prywatnych z punktu widzenia



Ryc. 1. Typologia miejskich przestrzeni publicznych

Źródło: Bierwiaczonek, Nawrocki (2017, s. 58).

prawnego czy miejsc trzecich lub lokalnych. Te ostatnie często mają charakter półpubliczny lub półprywatny, a dostęp do nich, choć równy, jest w jakimś stopniu limitowany. Uzasadnieniem dla włączenia tych kategorii w obręb typologii jest przyjęcie perspektywy użytkownika przestrzeni, w której na plan pierwszy wysuwa się możliwość interakcji z nieznanymi wcześniej osobami – kategoriałnymi obcymi (Lofland 2007, Bierwiazzonek 2016, s. 31–33, Bierwiazzonek, Nawrocki 2017, s. 57–59).

Celem artykułu jest refleksja nad społecznym znaczeniem przestrzeni publicznych oraz dostrzeganymi zagrożeniami dla jej funkcjonowania. Artykuł (z racji objętości, ale też złożoności problematyki) nie aspiruje do wyczerpującego przedstawienia analizowanego problemu, a raczej do wskazania ważnych zjawisk związanych z funkcjonowaniem miejskiej przestrzeni publicznej. We współczesnych miastach można bowiem dostrzec wiele procesów, z których część wzmacnia znaczenie przestrzeni publicznej, a część oddziałuje na nią w niekorzystny sposób. Jako przykłady zjawisk pozytywnych można wskazać kreowanie przestrzeni miejskich w myśl idei „miasta dla ludzi” (Gehl 2014), „miasta szczęśliwego” (Montgomery 2015), „miasta dobrze nastrojonego” (Rose 2019), w których dostępność przyjaznej przestrzeni publicznej jest kluczowym elementem. Negatywnie na przestrzeń miejską wpływa na przykład prywatyzacja połączona często z gettoizacją (Jałowiecki, Łukowski 2007) czy „betonoza” (Mencwel 2020). Przejście publiczna we współczesnych miastach funkcjonuje zatem w dialektycznym splotie kreacji i destrukcji.

W pisanim na początku 2021 r. artykule nie sposób nie odwołać się także do zmian w sposobach użytkowania przestrzeni publicznych, jakie zaszły w związku z pandemią COVID-19. Wprawdzie autor tekstu nie prowadził w tym czasie badań odnoszących się bezpośrednio do przestrzeni publicznych, ale obserwacja przestrzeni, dyskusje sformalizowane lub nie, obecność na kilku internetowych konferencjach i sympozjach, a także uczestnictwo w projekcie badawczym nad funkcjonowaniem metropolitalnych miejsc innowacyjnych (Bierwiazzonek i in. 2020) pozwala na sformułowanie spostrzeżeń dotyczących zmian w społecznym funkcjonowaniu przestrzeni publicznych, jakie zaszły od marca 2020 r.

Artykuł składa się z dwóch zasadniczych części. Pierwsza odnosi się do społecznych znaczeń miejskich przestrzeni publicznych (Bierwiazzonek 2016, Bierwiazzonek 2018). Zawiera ona krótką ich charakterystykę i wskazuje na kluczowe procesy społeczne, ale też przestrzenne i kulturowe. W drugiej części w syntetyczny sposób prezentowanych jest pięć zagrożeń związanych z funkcjonowaniem przestrzeni publicznych. W obydwu przypadkach refleksje oparte są na wnioskach z prowadzonych w drugiej dekadzie XXI w. badań, w których autor artykułu uczestniczył jako kierownik² lub wykonawca³. Wnioski wynikające z ba-

² „Przeźren publiczna miast śląskich. Przypadek Katowic i Gliwic” (2009–2012), projekt finansowany z grantu MNiSW: N N116 230736, zespół badawczy: Krzysztof Bierwiazzonek (kierownik), Tomasz Nawrocki, Barbara Lewicka (wykonawcy); „Społeczne doświadczanie miejskich przestrzeni publicznych” (2012), projekt finansowany z funduszy badań statutowych Wydziału Nauk Społecznych Uniwersytetu Śląskiego w Katowicach.

³ „Tożsamość miasta i jego mieszkańców a przestrzeń publiczna. Studium trzech miast” (2015–2017), projekt finansowany przez NCN (nr 2013/09/BHS6/00418), zespół badawczy: Tomasz

dań uzupełniane są o informacje pochodzące z literatury przedmiotu. Artykuł kończy refleksja na temat przestrzeni publicznych wskazująca na pozytywne procesy, jakim one podlegają.

Społeczne znaczenie przestrzeni publicznych

Podstawowe znaczenie miejskich przestrzeni publicznych można określić jako **użytkowe**. Związane jest ono z codziennym wykorzystywaniem przestrzeni publicznych w realizowaniu różnych aktywności, bowiem to na ich obszarze przebiegają codzienne ścieżki życia (Kaczmarek 2005) mieszkańców miast. Zachowania wówczas przejawiane mają charakter rutynowy, często bezrefleksyjny, szczególnie gdy dotyczy to aktywności koniecznych (Gehl 2014). Wyjście na zakupy, odprowadzenie dziecka do przedszkola, codzienna droga do pracy itp. przebiegają codziennie w bardzo podobny i powtarzalny sposób najczęściej w tych samych lokalizacjach i przy wykorzystaniu tych samych ścieżek, na których spotykane są współlokalni znajome osoby.

Drugim typem zachowań podejmowanych w przestrzeniach publicznych są aktywności opcjonalne (Gehl 2014, s. 20–22). Różnią się one tym od aktywności koniecznych, że ludzie chcą je podejmować. Oprócz innych czynników związanych z systemem wartości lub stylem życia elementem zachęcającym do podjęcia aktywności jest wysoka jakość otoczenia (Gehl 2014, s. 21), czyli, innymi słowy, przyciągająca przestrzeń publiczna. Jak zauważa Konior (2010), istotne jest, żeby charakteryzowała się ona magnetyzmem, a więc była witalna, żywa i różnorodna. W podobnym tonie już w latach 50. XX w. pisała Jacobs (2012, s. 115–130), która również wspominała o magnetyzmie przestrzeni i podkreślała rolę różnorodności funkcjonalnej miejskich centrów, w których ważne miały być punkty skupienia, wizualna atrakcyjność oraz otwartość na mieszkańców należących do różnych kategorii społecznych. Wymienione cechy są nadal ważne dla współczesnych mieszkańców miast, podobnie jak przestrzenie centralne, które stanowią jedno z lokalizacji spędzania „czasu dla siebie” (Fatyga 2014), choć jeszcze z końcem lat 70. XX w., jak zauważał Jałowiecki (1980, s. 161), centra dużych polskich miast przyciągały głównie możliwością zrobienia codziennych zakupów. Współcześnie przebywanie w przestrzeniach publicznych miast, a zwłaszcza ich centrach, łączy się z konsumpcją i realizacją określonego stylu życia (Kleotko 2014, Cebula 2019). Wprawdzie przestrzenie komercyjnej konsumpcji (takie jak kluby, restauracje, instytucje kultury itp.) nie należą do przestrzeni publicznej, to jednak pozostają w niej w ścisłej relacji. Najczęściej bowiem atrakcyjnej, lubianej i odwiedzanej

Nawrocki (kierownik projektu), Małgorzata Dymnicka (główny wykonawca), Katarzyna Kajdanek (główny wykonawca), Krzysztof Bierwiaczonek (wykonawca); „Różnice i granice w procesie tworzenia wielkomiejskich społeczności sąsiedzkich. Studium społeczno-przestrzenne” (2016–2019, Kraków, Lublin, Tychy), projekt finansowany przez NCN, nr umowy UMO–2014/15/B/HS6/01949. Zespół badawczy w składzie: Marta Smagacz-Poziemska (kierownik projektu), Andrzej Bukowski, Marcjanna Nózka, Karol Kurnicki. W trakcie trwania projektu zespół został poszerzony o Krzysztofa Bierwiaczonek oraz Natalię Martini.

przez użytkowników przestrzeni publicznej towarzyszy oferta komercyjna (od sezonowej lodziarni w parku po ekskluzywną restaurację w centrum miasta)⁴. Należy przy tym zauważyć, że obecność znaków konsumpcji prowadzi równocześnie do wykluczania z przestrzeni tych osób, które z różnych powodów nie są zainteresowane konsumpcyjnym stylem życia lub nie mogą go realizować.

Wśród przestrzeni, które odgrywają istotną rolę w podejmowaniu aktywności opcjonalnych, coraz ważniejsze są przestrzenie rekreacyjne (w tym parkowe) (Por. Bierwiaczonek 2016). Przestrzenie takie były ważne dla wielu mieszkańców miast już przed 2020 r., natomiast w czasie pandemii COVID-19 zyskały na znaczeniu zarówno jako przestrzenie spacerowe, jak i miejsca spotkań. Mieszkańcy miast, zwłaszcza w czasie lockdownu z wiosny 2020 r., podczas którego formalnie uniemożliwiono użytkowanie parków, skwerów, a w pewnym momencie także zakazano wejścia do lasów, zaczęli bywać i spacerować w przestrzeniach zdegradowanych, użytkowanych wcześniej jedynie przez osoby w kryzysie bezdomności lub służących do spotkań członków napowietrznych grup alkoholowych (Sulima 2000)⁵.

We wskazanych powyżej aktywnościach realizuje się też drugie znaczenie miejskich przestrzeni publicznych, jakim jest **znaczenie interakcyjne**. To bowiem właśnie spacer i rozmowa uznawane są za najbardziej typowe zachowania w przestrzeni miejskiej budujące poczucie miejskości (Michałowski 2009). Przestrzeń publiczna to zatem obszar współdzielony z innymi, zarówno kategoryjalnymi obcymi (Lofland 2007, s. 10–14), jak i rozpoznawalnymi swoimi (Bierwiaczonek 2016). Oczywiście do interakcji częściej dochodzi z tymi drugimi, osobami znajomymi, z którymi albo intencjonalnie się umawiamy, albo przez przypadek spotykamy na ulicy, placu lub w parku. Możliwość spotkania i rozmowy należy do istotnych z przyjemności doświadczanych przez ludzi w przestrzeniach publicznych (Lofland 2007: 90–96). Dla rozwijania relacji społecznych, ale też dla budowania więzi społecznych w społecznościach lokalnych, ważne są ponadto lokalne przestrzenie spotkań (*encounters*) (Valentine i in. 2015), na przykład place zabaw, lokalne skwery lub osiedlowe place. W takich lokalizacjach spotyka się wprawdzie bardziej swoich niż obcych, ale pozwalają one z jednej strony na ujawnianie różnic kulturowych, klasowych, etnicznych, a z drugiej strony na ich przewyciężanie, do którego dochodzi właśnie podczas takich spotkań (por. Wilson 2013, Holloway i in. 2019, Smagacz-Poziemska, Bierwiaczonek 2021).

Trzecie znaczenie przestrzeni publicznej łączy się ze specyficznym typem aktywności, jakim są działania o charakterze obywatelskim lub politycznym. Kontekst obywatelski i realizowanie ról obywatelskich, dialogu, debaty, decydowania o losach wspólnoty nierozłącznie związane są z klasycznym, wywodzącym się ze

⁴ Ciekawym problemem, który z tego wynika, jest wzięcie odpowiedzialności lub współodpowiedzialności za przestrzeń przez podmioty komercyjne. Analiza tego problemu wykracza jednak poza temat artykułu.

⁵ O obecności osób spacerujących w zdegradowanych przestrzeniach w czasie lockdownu wiosną 2020 r. mówiła na seminarium „Korona-Miasto” Anna Gańko w referacie „Ożywianie nieużytków w obliczu pandemii”. Seminarium „Korona-Miasto” zorganizowane było przez Sekcję Socjologii Miasta Polskiego Towarzystwa Socjologicznego i Oddział Poznański Polskiego Towarzystwa Socjologicznego, 28–29 maja 2020 r.

starożytnej Grecji rozumieniem przestrzeni publicznej i jej fizyczną reprezentacją, jaką była agora (Dymnicka 2009, s. 18–28). Należy jednak pamiętać, że bywa ona mityzowana jako idealna przestrzeń publiczna. Grecka agora bowiem nie była przestrzenią inkluzywną – przynajmniej w sytuacji debat politycznych, w których uczestniczyli jedynie obywatele stanowiący mniejszość mieszkańców greckiej polis (por. np. Marody, Giza-Poleszczuk 2004, s. 265, Nawrocki 2009, s. 155–156). Współczesne **znaczenie obywatelskie przestrzeni publicznej** odnosi się do jej gotowości do spełnienia roli przestrzeni politycznego lub obywatelskiego zgromadzenia czy protestu (por. Miciukiewicz 2011, s. 149). Ta gotowość najbardziej dostrzegalna jest w miastach dużych, metropolitalnych, a szczególnie tych, które są stolicami regionów lub państw (por. Harvey 2012, s. 214–215; Merrifield 2016, s. 122–123). Jednak w sytuacjach kryzysowych także w małych miejscowościach przestrzenie publiczne przyciągają osoby do obywatelskich protestów. Tak jak miało to miejsce w trakcie „Strajku Kobiet” jesienią 2020 r. (por. Gembara 2020). Wydaje się zatem, że przestrzeń publiczna nie utraciła swego obywatelskiego znaczenia, ale znaczenie to aktualizuje się w momentach istotnych dla społeczeństwa, częściej w ramach protestu, niezgody wobec proponowanych zmian (np. legislacyjnych) lub zaistniałej sytuacji (np. klimatycznej) niż w momencie poparcia dla różnego rodzaju inicjatyw. Warto zauważyć, że w sytuacji masowych protestów znaczenie obywatelskie wyraża się wspólnie ze znaczeniem interakcyjnym, gdyż jedną z cech demonstracji jest właśnie wchodzenie w bezpośrednie interakcje z innymi uczestnikami manifestacji, a potencjalnie także z przechodniami, grupami antagonistycznymi lub służbami porządkowymi (por. Kowalewski 2016, s. 244).

Czwarte społeczne znaczenie przestrzeni publicznej można nazwać **aksjologicznym**. Dotyczy ono dwóch klasycznych pojęć funkcjonujących w socjologii polskiej: wartości przestrzennej (Znaniński 1938/1999) i obszaru kulturowego (Wallis 1979). W odniesieniu do tych pojęć można zauważyć, że przestrzeń publiczna stanowi ważny obszar odniesień aksjologicznych dla mieszkańców miast. Czasem jest to związek nieuświadomiony, czasem wyrażany w postaci krytyki wobec stanu przestrzeni, w czym wyraża się niezadowolenie z jej wyglądu lub funkcji (por. np. Nawrocki 2005, Bierwiaczonek i in. 2012, s. 142–144), a czasem jest to w pełni świadome podkreślanie wagi przestrzeni i jej znaczenia zarówno dla miasta i jego struktury urbanistycznej, jak i dla mieszkańców. Ujmowanie przestrzeni publicznej w jej znaczeniu aksjologicznym ujawnia się w traktowaniu jej jako swojej. Niekiedy taka postawa może przeradzać się we wrogość wobec obcych zawłaszczających tę przestrzeń (np. turystów, co opisano w dalszej części artykułu).

Pokrewne do znaczenia aksjologicznego jest **znaczenie symboliczne** przestrzeni publicznej. Wskazuje ono, że przestrzenie publiczne świadczą o charakterze miasta i często są identyfikowane przez mieszkańców jako takie, które nierozzerwalnie są z nim związane. Używając kategorii wprowadzonej przez Lyncha (2011), można stwierdzić, że kluczowe przestrzenie publiczne wpisują się w obraz miast. Trudno sobie bowiem wyobrazić Sienę bez placu Campo, Gdańsk bez Długiego Targu, a Nowy Jork bez Central Parku. Podobne przykłady można mnożyć

(por. Ruczyński 2010). Warto jeszcze zauważyć, podobnie jak czynił to Landry (2000), że niektóre miasta – tak jak przywołana już Siena – mają szczęście takie dobre przestrzenie publiczne posiadać, a inne miasta takich przestrzeni poszukują lub starają się je wytworzyć. Tym samym analizując znaczenia miejskich przestrzeni publicznych, konieczne jest uwzględnianie historii miasta lub, innymi słowy, procesu społecznego wytwarzania przestrzeni (Jałowiecki 2010).

Przestrzenie publiczne mają też **znaczenie tożsamościowe**. Można na nie spojrzeć z dwóch perspektyw. Pierwsza związana jest z konstatacją, że przestrzeń publiczna wraz z jej historią, urbanistyką, wydarzeniami, które się na jej obszarze rozgrywają, ale także z jej podstawowymi funkcjami współtworzą tożsamość miasta (por. Madurowicz 2008). Tożsamość miasta zatem to jego najbardziej istotne cechy, nierzadko traktowane jako swoiste stereotypy (Piotrowski 1994). Takie rozumienie tożsamości miasta i współtworzącej go przestrzeni publicznej nie odnosi się jednak do relacji pomiędzy przestrzenią publiczną a mieszkańcami miasta. Tym samym trzeba zwrócić uwagę na drugą perspektywę znaczenia tożsamościowego przestrzeni publicznej odnoszącą się do jej roli w budowaniu tożsamości jednostkowej i społecznej. W takim przypadku istotne jest, na ile, i czy w ogóle, przestrzenie publiczne miasta mają wpływ na konstruowanie indywidualnych refleksyjnych projektów tożsamościowych (Giddens 2006, s. 105–106). Takie ujęcie kieruje uwagę na koncepcję tożsamości przestrzennej Weichharta. Niemiecki geograf wyróżnia trzy jej wymiary: indywidualny, społeczny i systemu społecznego (Weichhart 1990, za: Łukowski 2002, s. 82–83). Dwa pierwsze odnoszą się do procesu włączania przestrzeni, a właściwie jej wybranych obszarów, czyli także miejskich przestrzeni publicznych, do jednostkowej lub społecznej tożsamości. Nie jest to jednak proces oczywisty. Wyniki badań prowadzonych w różnych miastach Polski pokazują, że na poziomie deklaracyjnym większość mieszkańców miast identyfikuje się z nimi (Bierwiaczonek 2018). Jednak bardziej pogłębione studia wskazują, że przestrzeń publiczna wzmacnia poczucie identyfikacji z miastem dla maksymalnie połowy jego mieszkańców (Bierwiaczonek 2018). Odczytanie przez mieszkańców miast przestrzeni publicznej jako ważnego elementu kreującego ich projekt tożsamościowy nie jest zatem powszechne.

Krótką charakterystykę społecznych znaczeń przestrzeni publicznych warto zakończyć refleksją Wojciecha Łukowskiego. W książce „Społeczne tworzenie ojczyzn” zauważa on: „Wspólne odniesienia do przestrzeni stanowią bazę doświadczeń, sprzyjającą komunikacji i interakcjom” (Łukowski 2002, s. 86). Sformułowanie to znakomicie pokazuje, jak ważna jest rozmowa lub refleksja odnosząca się do miejskich przestrzeni publicznych, szczególnie taka, która wykracza poza jej aspekty użytkowe. Bowiem dla mieszkańców miast wspólna przestrzeń, doświadczenia lub wspomnienia z nią związane są pretekstem do spotkania, rozmowy, a w konsekwencji podtrzymywania relacji społecznych i budowania więzi, co z kolei prowadzi do trwania, a czasem wzmacniania miejskich społeczności.

Zagrożenia dla miejskich przestrzeni publicznych

Zaprezentowane społeczne znaczenia przestrzeni publicznych wskazują na ich istotną rolę dla mieszkańców miast związaną zarówno z codziennym funkcjonowaniem w mieście, jak i refleksyjnymi odniesieniami do tożsamości indywidualnej i społecznej. Trudno wyobrazić sobie miasto bez istotnych dla niego i jego mieszkańców przestrzeni publicznych. Współcześnie jednak dostrzec można różnego typu zagrożenia związane z jej funkcjonowaniem. Poniżej wskazano pięć z nich, które nie wyczerpują tematyki, ale wydają się kluczowe dla współczesnych miast i ich mieszkańców.

Pierwszym jest **kompleks zjawisk związanych z ryzykiem modernizacyjnym**. Termin ten wywodzi się z książki Becka (2002, s. 30), który już w połowie lat 80. XX w. zauważył, że ryzyko modernizacyjne stanowi „ryczałtowy produkt industrialnej maszyny postępu i wraz z jej dalszym rozwojem ulega systematycznemu zwiększaniu”. Współczesne ryzyka są globalne, nieodczuwalne dla zmysłów, połączone z nadprodukcją przemysłową oraz niezwiązane z miejscem (Beck 2020, s. 29–30). Dla Becka (2002, s. 345) najistotniejszymi zagrożeniami są te łączące się z ekologią (kryzys klimatyczny), terroryzmem, epidemiami (BSE), finansami. Niezależnie od kategorii, ryzyka modernizacyjne wpływają na życie społeczne, ale także na funkcjonowanie przestrzeni publicznych. Doskonale pokazują to doświadczenia roku 2020 związane z pandemią COVID-19, które odmieniły sposób postrzegania i wykorzystywania przestrzeni publicznych. Ważniejsza niż proksemiczna bliskość stała się możliwość utrzymania dystansu społecznego. Na popularności i znaczeniu zyskały te przestrzenie, w których pomimo zakazów można się było spotkać. Wyraźnie prawidłowość ta ujawniła się podczas lockdownu z marca 2020 r., kiedy zamknięto parki, skwery, tereny rekreacyjne, a w pewnym momencie zakazano wstępu do lasów. Nie wdając się w dyskusję, na ile takie decyzje były sensowne, formalny zakaz pójsia na spacer do parku lub lasu zaskoczył wielu mieszkańców miast, ale jednoznacznie uzmysłowił im, że są to istotne przestrzenie dla podejmowania aktywności opcjonalnych. Po zniesieniu restrykcji związanych z dostępem do terenów zielonych, przy równoczesnej niemożności korzystania z innych form spędzania czasu wolnego, ten typ przestrzeni publicznych zaczął być intensywniej użytkowany – to niespodziewany rezultat pandemii.

Z ryzykiem modernizacyjnym wiąże się **brak poczucia bezpieczeństwa**, choć takie odczucie może też wynikać z innych czynników. Niezależnie od źródła odczuwany przez mieszkańców deficyt bezpieczeństwa wpływa na ich sposób funkcjonowania w przestrzeni publicznej. Brak poczucia bezpieczeństwa wzmacniany jest medialnymi przekazami koncentrującymi się na wypadkach, katastrofach, rzeczywistych lub potencjalnych zagrożeniach. Może to skutkować zjawiskiem „lęku przed miejskością jako taką” (Lofland 2007, s. 101–136, Gądecki 2009, s. 108). Mieszkaniec miasta odczuwający taki lęk nie będzie aktywnym uczestnikiem życia miejskiego, ograniczając swoją obecność w przestrzeniach miejskich jedynie do aktywności koniecznych, których spektrum wskutek rozwoju technologii komunikacyjnych i możliwości realizowania coraz większej sfery usług zdalnie stale się zmniejsza. Redukując poczucie lęku, mieszkańcy, ale i władze

miast, próbują wprowadzać mechanizmy obronne. Najpowszechniejsze są systemy monitoringu i grodzenie przestrzeni. Coraz bardziej inteligentny monitoring i systemy CCTV pozwalają na zwiększenie poczucia bezpieczeństwa, ale też powodują pytania o granicę ingerencji systemów bezpieczeństwa w zachowania i życie mieszkańców. Wprowadzenie chińskiego systemu zaufania społecznego pokazuje z jednej strony możliwości współczesnych technologii, a z drugiej sposób ich wykorzystania dla kontroli obywateli (Bartoszewicz 2020). Przy chińskim punkcie odniesienia mechanizmy obronne związane z tworzeniem osiedli grodzonych wydają się bardzo tradycyjne, niemniej jednak skutkują ograniczeniem dostępu do przestrzeni publicznych, fragmentacją przestrzeni miasta oraz budowaniem barier fizycznych i symbolicznych w relacjach społecznych (por. Jałowicki, Łukowski 2007).

W jaki sposób można wzmacniać poczucie bezpieczeństwa? W odniesieniu do rozważań Gehla, Jasiński (2009, s. 330) zauważa, że „bezpieczeństwo w mieście jest najlepiej zagwarantowane przez stałą obecność innych ludzi, spowodowaną zróżnicowaniem funkcjonalnym jasno oświetlonych miejskich ulic, gdzie miesza się różne funkcje, gdzie są domy mieszkalne, biura, sklepy, restauracje, gdzie ludzie przebywają zarówno dniem, jak i nocą”. Zatem niezależnie od istniejących technologicznych systemów bezpieczeństwa kluczem do poczucia bezpieczeństwa są inni, ale różni pod względem płci, wieku, przynależności etnicznej itp. ludzie, współobecni w miejskiej przestrzeni. Dodatkowym atutem – zróżnicowanie i przyjazny charakter samej przestrzeni. Jednak pełne poczucie bezpieczeństwa podczas użytkowania przestrzeni publicznej jest, jak zauważa Lofland, niemożliwe do osiągnięcia, dlatego typowym odczuciem podczas przebywania w mieście jest umiarkowany niepokój (*mild fear*) (Lofland 2007, s. 243). Ten stan jednak nie jest równoznaczny z agorafobią lub lękiem przed miastem powodującymi zaniechanie obecności w przestrzeni miejskiej.

Kolejnym zagrożeniem jest **prywatyzacja przestrzeni**. Jeden z jej wymiarów łączy się z kwestią poczucia bezpieczeństwa, gdyż tworzenie osiedli grodzonych to przykład prywatyzacji przestrzeni. W szerokim ujęciu prywatyzację przestrzeni publicznych można rozumieć jako szeroką gamę „procesów obejmujących zarówno cedowanie obowiązków związanych z projektowaniem, kształtowaniem i zarządzaniem przestrzeniami publicznymi, jak i przekazywaniem praw własności oraz wynikających z tego przywilejów podmiotom prywatnym” (Pancewicz 2010, s. 80). Te przywileje najczęściej dotyczą korzyści finansowych. Problem prywatyzacji przestrzeni dotyczyć może zarówno wielkoskalowych inwestycji, np. centrów biznesowych, biurowców, obszarów Business Improvement Districts (por. Pancewicz 2010, Wantuch-Matla 2016, s. 64–67), jak i zjawisk odnoszących się do mikroskali, ograniczających fizyczną dostępność do przestrzeni publicznej, takich jak: nadmierne wystawianie stolików restauracyjnych lub kawiarnianych na ulice lub place, parkowanie samochodów na chodnikach czy pozostawianie w nieładzie hulajnóg elektrycznych na chodnikach miast⁶. Zwracając tylko uwagę

⁶ Na przykład ten zwrócili uwagę Paweł Pistolok, Daniel Štraub i Piotr Sałata-Kochanowski z Instytutu Rozwoju Miast i Regionów w prezentacji „Przestrzeń publiczna a zarządzanie miastem”, która odbyła się 11 grudnia 2020 r. w ramach spotkań oddziału katowickiego Polskiego Towarzy-

na szerokość zjawiska prywatyzacji przestrzeni, warto sformułować dwa wnioski. Po pierwsze, jeśli przestrzeń miejska spełnia oczekiwania mieszkańców i jest dostępna na równych zasadach, to można zakładać, że użytkownicy przestrzeni rzadko zastanawiają się nad formą jej własności czy podmiotem zarządzającym. Zależności te zaczynają dostrzegać w momencie, gdy dostępność albo jakość przestrzeni ulega istotnej zmianie. Po drugie, niezależnie od formy własności czy zarządzania, zagospodarowanie przestrzeni segreguje jej użytkowników. Przyciągnięcie bowiem przedstawicieli klasy średniej do jakiegokolwiek przestrzeni powoduje najczęściej wyrugowanie osób należących do klas niższych (lub odwrotnie – obecność osób z klas niższych zniechęca do obecności w przestrzeni przedstawicieli innych klas), a znaki zawarte w przestrzeni zarówno te wskazujące na jej zadbanie, nadzór i sterylność (często powiązane z konsumpcją), jak i te wskazujące na brak nadzoru i zaniedbanie (np. napisy na murach) określają typ jej użytkowników (Drozdowski 2006, s. 250–251). Działa tu zatem mechanizm selektywnej dostępności do przestrzeni publicznej związanej z jej symbolicznym naznaczeniem (Carr i in. 2009, s. 149).

Segregacja społeczna uwidacznia się także w kolejnym zagrożeniu dla funkcjonowania przestrzeni publicznych, jakim jest **turystyfikacja**. Przestrzenie ukierunkowane na potrzeby turystów tracą swoją autentyczność, stają się sterylne (Lofland 2007, s. 248–249) i ściśle związane z wymogami, jakie stawia im przemysł turystyczny. Tym samym przestrzenie publiczne, często centralne, stają się parkami tematycznymi ukierunkowanymi na potrzeby masowej turystyki (por. Kubicki 2017). Nadmiar turystów odwiedzających miasta spowodował w drugiej dekadzie XXI w. protesty mieszkańców wielu miast przeżywających zmagania z nadmiarem odwiedzających (największym echem odbiły się te organizowane w Barcelonie). Z drugiej strony pandemiczne zatrzymanie ruchu turystycznego w 2020 r. w nowych świetle postawiło pytanie o jego znaczenie dla miast i ich mieszkańców.

Piątym zagrożeniem dla przestrzeni publicznej, szczególnie odnoszącym się do jej znaczenia interakcyjnego, jest **rozwój technologii informatycznych i komunikacyjnych**. We współczesnym świecie przestrzeń publiczna utraciła swoją funkcję ważnego centrum komunikacyjnego (Lofland 2007, s. 233–234, 247–248) – wymiana informacji, zwłaszcza takich, które w krótkim czasie muszą dotrzeć do adresata, zachodzi w przestrzeni wirtualnej. Nie oznacza to, że w przestrzeni publicznej już się nie rozmawia, ale obecność w przestrzeni nie jest kluczowym warunkiem uzyskania informacji. Zatem obecność osób w przestrzeni publicznej nie jest motywowana instrumentalną chęcią zdobycia informacji, które uzyskać można, przebywając w przestrzeniach prywatnych. Z drugiej strony rozwój narzędzi ze sfery IT umożliwia podejmowanie nieznanych wcześniej form zhybrydowanej aktywności w przestrzeni, czego dobrymi przykładami są formy rozrywki korzystające z rozszerzonej rzeczywistości (jak słynna gra Pokemon Go

stwa Socjologicznego. Problem ten dostrzegli także prawodawcy, wprowadzając zmiany w prawie o ruchu drogowym regulujące między innymi używanie elektrycznych hulajnóg. Wprowadza je ustawa z dnia 30 marca 2021 r. o zmianie ustawy – Prawo o ruchu drogowym oraz niektórych innych ustaw, którą w dniu 14 kwietnia 2021 r. podpisał Prezydent Rzeczypospolitej Polskiej.

lub geocaching – Mirek 2021). Ponadto na znaczeniu zyskują też miejsca trze-
cie (Oldenburg 2010), które pozwalają na rozmowę niezapośredniczoną przez
technologie.

Wskazane zagrożenia nie wyczerpują wielości zjawisk w sposób negatywnie
oddziałujących na przestrzenie publiczne. Nawet takie zestawienie pokazuje jed-
nak, że ich spektrum jest szerokie i wielowymiarowe.

Optymistycznie na zakończenie

Zakończenie tekstu będącego refleksją nad stanem przestrzeni publicznych
i wskazującego jej społeczne znaczenia i zagrożenia może przybrać trzy formy:
wyważoną próbującą pokazać proporcje pomiędzy pozytywnymi a negatywnymi
przykładami związanymi z funkcjonowaniem przestrzeni publicznych, pesymi-
styczną podkreślającą skalę zagrożeń albo optymistyczną pokazującą, że pomimo
zagrożeń przestrzeń publiczna podlega procesom przemian, które można wpi-
sywać w szeroki proces odradzania się miast (Majer 2014). Dostrzegając opi-
sane zagrożenia, nie deprecjonując tych nieprzedstawionych, refleksja końcowa
przybierze optymistyczny wydźwięk wskazujący na fakt, że przestrzeń publiczna,
choć podlega zagrożeniom, staje coraz bardziej istotna dla mieszkańców miast.
Wskazują na to co najmniej cztery zjawiska.

Po pierwsze **dobra przestrzeń publiczna przyciąga użytkowników miast**.
Przykładów takich przyciągających mieszkańców, ale też miejskich gości prze-
strzeni można podawać wiele, np. nowe linearne przestrzenie parkowe, takie jak
High Line w Nowym Jorku czy Cheonggyecheon w Seulu. Nie tak spektakularne,
ale podobne przestrzenie powstają w miastach polskich, np. nowe przestrzenie
parkowo-rekreacyjne w Jaworznie (Geosfera, park Gródek) lub Tychach (pro-
menada nad Jeziorem Paprociańskim). Nie poprzestając na terenach zielonych,
warto pamiętać o udanych realizacjach łódzkich woonefów (Barański 2017) czy
modernizacji rynku w Katowicach, który po zmianach stał się miejscem spotkań
katowiczian (Pistelok 2018) lub rewitalizacji placów miejskich w Tychach, które
na powrót stały się miejscami integrującymi społeczność lokalną, ale także przy-
ciągającymi gości z dalszej okolicy (Bierwiaczonek 2016).

Podane jako przykłady przestrzenie parkowe wskazują na drugi powód do
optymizmu. Jest nim **docenianie istniejących i kreowanie nowych terenów
zielonych**. Dla mieszkańców miast ważne są tereny zielone o różnej wielkości:
od dużych miejskich parków (czasem nawet o znaczeniu regionalnym, takim jak
park Śląski) do tych najmniejszych, kieszonkowych (por. Montgomery 2015).
Niezależnie od wielkości są to miejsca spotkań, aktywności rekreacyjnych, ale
także przestrzenie pozytywnie oddziałujące na klimat w mieście.

**Myślenie o mieście i jego przestrzeniach publicznych w kontekście zrów-
noważonego rozwoju** to trzeci powód do optymizmu. Uwzględnianie zasad
zrównoważonego rozwoju, odwoływanie się do celów zrównoważonego rozwoju
2030 jest coraz częstsze, choć czasem wymuszane przez prawo lub presję ru-
chów miejskich (por. Kubicki 2019). Przykładem uwzględniania takich założeń



Fot. 1. Zrewitalizowany plac św. Anny w Tychach podczas jednego z lokalnych wydarzeń (czerwiec 2017 r., fot. Krzysztof Bierwiazonek)



Fot. 2. Park Gródek w Jaworznie (maj 2018 r., fot. Krzysztof Bierwiazonek)



Fot. 3. Nowa przystań kajakowa nad Jeziorem Paprocańskim w Tychach (maj 2020 r., fot. Krzysztof Bierwiazzonek)

jest projekt (aktualnie w początkowej fazie realizacji) centrum Dąbrowy Górniczej na terenie dawnej fabryki obrabiarek „Defum”. Zakłada on korzystanie z odnawialnych źródeł energii, przyjmuje założenia miasta „gąbki”, stworzenie łąk kwiatnych, minimalizowanie ruchu samochodowego, a także powstanie zielonego rynku (fabrykapelnazycia.eu). Można jedynie mieć nadzieję, że ambitne założenia projektowe zostaną zrealizowane. Działaniami wpisującymi się, choć w mikroskali, w proces zrównoważonego rozwoju, ale też kreowania terenów zielonych, jest tworzenie w miastach ogrodów społecznych (por. Barszczewska-Woszczyk 2020) czy miejskich pasiek.

Czwartym powodem do optymizmu jest, wskazany w tekście, powrót do obywatelskiego znaczenia przestrzeni oraz coraz szerzej podzielane przekonanie, że miasto, a także przestrzeń publiczną, to dobro wspólne, a nie wartość rynkowa (por. Wantuch-Matla 2016, s. 9, Kubicki 2019).

Wskazanych powodów do optymizmu można znaleźć więcej, podobnie jak można by wskazać inne (niż opisane w artykule) powody do niepokoju („betonozą”, zawłaszczanie przestrzeni przez samochody, nieuzasadnione wycinki drzew itp.). Bez wątpienia jednak przekonanie o znaczeniu wysokiej jakości przestrzeni publicznych dla miast i ich mieszkańców staje się coraz częstsze i głośniejsze artykułowane.

Literatura

- Barański H. 2017. Woonerfy w Łodzi. [W:] H. Mazur (red.), *Miasto na plus. Eseje o polskich przestrzeniach miejskich*. Wysoki Zamek, Kraków, s. 17–37.
- Barszczewska-Woszczyk A. 2020. Ogrody społecznościowe na obszarach rewitalizacji jako partycypacyjna forma interwencji w sferze środowiskowej. *Urban Development Issues*, 68(1): 101–108 (<https://doi.org/10.51733/udi.2020.68.09>).
- Bartoszewicz M. 2020. Chiński system zaufania społecznego. *Przegląd Geopolityczny*, 32: 58–67.
- Beck U. 2002. Społeczeństwo ryzyka. W drodze do innej nowoczesności. Przeł. S. Cieśla. Wydawnictwo Naukowe Scholar, Warszawa.
- Bierwiaczonek K. 2016. Społeczne znaczenie miejskich przestrzeni publicznych. Wydawnictwo Uniwersytetu Śląskiego, Katowice.
- Bierwiaczonek K. 2018. Miejskie przestrzenie publiczne i ich społeczne znaczenia – próba systematyzacji. *Przegląd Socjologiczny*, 1: 25–48.
- Bierwiaczonek K., Gawron G., Pyka R., Suchacka M. 2020. Innovation places: theoretical and methodological remarks for analysing metropolitan creativity and innovations. *Creativity Studies*, 2: 532–551. DOI:10.3846/cs.2020.11992.
- Bierwiaczonek K., Lewicka B., Nawrocki T. 2012. Rynki, malle i cmentarze. Przestrzeń publiczna miast śląskich w ujęciu socjologicznym. Wydawnictwo Nomos, Kraków.
- Bierwiaczonek K., Nawrocki T. 2017. Przestrzeń publiczna a tożsamość miejsca, miasta, mieszkańców. [W:] K. Bierwiaczonek, M. Dymnicka, K. Kajdanek, T. Nawrocki (red.), *Miasto. Przestrzeń. Tożsamość. Studium trzech miast: Gdańsk, Gliwice, Wrocław*. Wydawnictwo Naukowe Scholar, Warszawa, s. 49–79.
- Carmona M., De Magalhaes C., Hammond L. 2008. *Public Space. The Management Dimension*. Routledge, Taylor and Francis Group, London–New York.
- Carr S., Francis M., Rivlin L.G., Stone A.M. 2009. *Public Space*. University Press, Cambridge.
- Cebula M. 2019. Mieszkańcy miasta w polu społecznym. Wzory uczestnictwa w kulturze, sieci społeczne i struktura klasowa. *Kultura i Społeczeństwo*, 3: 109–140. DOI: 10.35757/KiS.2019.63.3.7.
- Drozdowski R. 2006. *Obraz na obrazy. Strategie społecznego oporu wobec obrazów dominujących*. Wydawnictwo Naukowe UAM, Poznań.
- Dymnicka M. 2013. *Przestrzeń publiczna a przemiany miasta*. Wydawnictwo Naukowe Scholar, Warszawa.
- Fatyga B. 2014. *Praktyki kulturalne*. [W:] R. Drozdowski i in. (red.), *Praktyki kulturalne Polaków*. Wydawnictwo Uniwersytetu Mikołaja Kopernika w Toruniu, Toruń, s. 21–29.
- Gądecki J. 2009. *Za murami. Osiedla grodzone w Polsce – analiza dyskursu*. Wydawnictwo Uniwersytetu Wrocławskiego, Wrocław.
- Gehl J. 2014. *Miasta dla ludzi*. Przeł. S. Nogalski. Wydawnictwo RAM, Kraków.
- Gembara K. 2020. Małe miasta protestują. Obraz prowincji na fotografiach. *Archiwum Protestów Publicznych. Władza Sądzenia*, 19: 146–173.
- Giddens A. 2006. *Nowoczesność i tożsamość*. Przeł. A. Sulżycka. Wydawnictwo Naukowe PWN, Warszawa.
- Harvey D. 2012. *Bunt miast. Prawo do miasta i miejska rewolucja. Bęc Zmiana*, Warszawa.
- Holloway S.L., Holt L., Mills S. 2019. Questions of agency: Capacity, subjectivity, spatiality and temporality. *Progress in Human Geography*, 43, 3: 458–477 (<https://doi.org/10.1177/0309132518757654>).
- Jacobs J. 2012. *Śródmieście jest dla ludzi*. [W:] *Chwała miasta. „Synchronizacja 2012”*. Fundacja Bęc Zmiana, Warszawa, s. 115–130.
- Jałowiecki B. 1980. *Człowiek w przestrzeni miasta*. Śląski Instytut Naukowy, Katowice.
- Jałowiecki B. 2010. *Społeczne wytwarzanie przestrzeni*. Wydawnictwo Naukowe Scholar, Warszawa.
- Jałowiecki B., Łukowski W. (red.) 2007. *Gettoizacja polskiej przestrzeni miejskiej*. Wydawnictwo SWPS Academia, Wydawnictwo Naukowe Scholar, Warszawa.
- Jałowiecki B., Szczepański M.S. 2002. *Miasto i przestrzeń w perspektywie socjologicznej*. Wydawnictwo Naukowe Scholar, Warszawa.
- Jasiński A. 2009. Wielkomiejski dylemat – przestrzeń publiczna czy przestrzeń bezpieczna. *Przestrzeń i Forma*, 12: 319–352.
- Kaczmarek J. 2005. *Podejście geobiograficzne w geografii społecznej. Zarys teorii i podstawy metodyczne*. Wydawnictwo Uniwersytetu Łódzkiego, Łódź.

- Kleotko M. 2014. Miasta bez charakteru? Polskie miasta w perspektywie „teorii scen”. *Przełęcz Socjologiczny*, 63, 1: 171–196.
- Konior T. 2010. Kultura buduje miasto (wystąpienie plenarne z Kongresu Kultury Województwa Śląskiego w 2010 roku). Maszynopis.
- Kowalewski M. 2016. Protest miejski. Przestrzenie, tożsamości i praktyki niezadowolonych obywateli miast. Wydawnictwo NOMOS, Kraków.
- Kubicki P., 2017. Wpływ studentyfikacji i turystyfikacji na społeczno-kulturową przestrzeń miasta. *Miasto. Pamięć i Przyszłość: Wrocławski Rocznik Samorządowy*, 2, s. 63–73. DOI: <https://doi.org/10.26774/mpp.35>.
- Kubicki P. 2019. Ruchy miejskie w Polsce. Dekada doświadczeń. *Studia Socjologiczne*, 3(234): 5–30. DOI: 10.24425/sts.2019.126150.
- Landry Ch. 2000. *The Creative City. A Toolkit for Urban Innovators*. Comedia, Earthscan, London.
- Lofland L.H. 2007. *The Public Realm. Exploring the City's Quintessential Social Territory*. Aldine Transaction, a division of Transaction Publishers, London.
- Lynch K. 2011. *Obraz miasta*. Przeł. T. Jeleński. Wydawnictwo Archivolta, Kraków.
- Łukowski W. 2002. *Spoleczne tworzenie ojczyzn*. Wydawnictwo Naukowe Scholar, Warszawa.
- Madurowicz M. 2008. *Miejska przestrzeń tożsamości Warszawy*. Wydawnictwo Uniwersytetu Warszawskiego, Warszawa.
- Majer A. 2010. *Socjologia i przestrzeń miejska*. Wydawnictwo Naukowe PWN, Warszawa.
- Majer A. 2014. *Odrodzenie miast*. Wydawnictwo Naukowe Scholar, Warszawa.
- Marody M., Giza-Poleszczuk A. 2004. *Przemiany więzi społecznych. Zarys teorii zmiany społecznej*. Wydawnictwo Naukowe Scholar, Warszawa.
- Mencwel J. 2020. *Betonoza. Jak się niszczy polskie miasta*. Wydawnictwo Krytyka Polityczna. Warszawa.
- Merrifield A. 2016. *Nowa kwestia miejska*. Przeł. P. Juskowiak. Wydawnictwo Naukowe PWN, Warszawa.
- Michałowski L. 2009. *Utracona świadomość, czyli o mieście garść refleksji*. [W:] G. Gorzelak, M.S. Szczepański, W. Ślęzak-Tazbir (red.), *Człowiek–miasto–region. Związki i interakcje. Księga jubileuszowa profesora Bohdana Jałowieckiego*. Wydawnictwo Naukowe Scholar, Warszawa, s. 83–93.
- Miciukiewicz K. 2011. *Ulica miejska jako przestrzeń politycznego protestu. Marsz Równości 2005 na ulicy Półwiejskiej w Poznaniu*. [W:] M. Nowak, P. Pluciński (red.), *O miejskiej sferze publicznej. Obywatelskość i konflikty o przestrzeń*. Korporacja Ha!art, Kraków, s. 147–162.
- Mirek J. 2021. *Poszukiwanie zaginionej wspólnoty w usieciowionej przestrzeni. Studium świata społecznego geocacherów na przykładzie społeczności małopolskiej*. Libron, Kraków.
- Montgomery Ch. 2015. *Miasto szczęśliwe. Jak zmieniać nasze życie, zmieniając nasze miasta*. Przeł. T. Teszner. Wysoki Zamek, Kraków.
- Nawrocki T. 2005. *Miasto bez centrum? Centrum Katowic w oczach mieszkańców*. [W:] B. Jałowiecki, A. Majer, M.S. Szczepański (red.), *Przemiany miasta. Wokół socjologii Aleksandra Wallisa*. Wydawnictwo Naukowe Scholar, Warszawa, s. 285–299.
- Nawrocki T. 2009. *Śląskie Detroit – śląska Siena? Kilka uwag o przestrzeni publicznej dwóch śląskich miast*. [W:] G. Gorzelak, M.S. Szczepański, W. Ślęzak-Tazbir (red.), *Człowiek–miasto–region. Związki i interakcje. Księga jubileuszowa profesora Bohdana Jałowieckiego*. Wydawnictwo Naukowe Scholar, Warszawa, s. 151–170.
- Oldenburg R. 2010. *The Character of Third Places*. [W:] A.M. Orum, Z.P. Neal (red.), *Common Ground? Readings and Reflections on Public Space*. Routledge, New York–London.
- Pancewicz Ł. 2010. *Prywatyzacja przestrzeni publicznych*. [W:] P. Lorens, J. Martyniuk-Pęczek (red.), *Problemy kształtowania przestrzeni publicznych*. Wydawnictwo Urbanista, Gdańsk, s. 80–91.
- Piotrowski W. 1994. *Tożsamość miasta (na przykładzie Łodzi)*. [W:] I. Machaj, J. Styk (red.), *Stare i nowe struktury społeczne w Polsce. T. 1. Miasto*. Wydawnictwo UMCS, Lublin, s. 171–174.
- Pistelok P. 2018. *The Culture Zone in Katowice and its qualities as a public space*. *Urban Development*, 59: 27–41. DOI: 10.2478/udi-2018-0026.
- Rose J.F.P. 2019. *Dobrze nastrojone miasto*. Przeł. D. Żukowski. Karakter, Kraków.
- Ruczyński R. 2010. *Tradycyjna urbanistyka a współczesne realizacje przestrzeni publicznych*. [W:] P. Lorens, J. Martyniuk-Pęczek (red.), *Problemy kształtowania przestrzeni publicznych*. Wydawnictwo Urbanista, Gdańsk, s. 148–158.

- Smagacz-Poziemska M., Bierwiaczonek K. 2021. Playing locally but commuting to a better school. Urban planning and education policies in parental involvement practices and local community formation. *East European Politics and Societies: and Cultures* (<https://doi.org/10.1177/08883254211007195>).
- Sulima R. 2000. *Antropologia codzienności*. Wydawnictwo Uniwersytetu Jagiellońskiego, Kraków.
- Szymańska D. 2007. *Urbanizacja na świecie*. Wydawnictwo Naukowe PWN, Warszawa.
- Valentine G., Piekut A., Harris C. 2015. Intimate encounters: The negotiation of difference within the family and its implications for social relations in public space. *The Geographical Journal*, 181: 280–294 (<https://doi.org/10.1111/geoj.12095>).
- Wallis A. 1979. *Informacja i gwar*. Państwowy Instytut Wydawniczy, Warszawa.
- Wantuch-Matla D. 2016. *Przestrzeń publiczna 2.0. Miasto u progu XXI wieku*. Księży Młyn Dom Wydawniczy, Łódź.
- Weichhart P. 1990. *Rambezogene Identität. Bausteine zu einer Theorie räumlich-sozialer Kognition und Identifikation*. Franz Steiner Verlag, Stuttgart.
- Wilson H.F. 2013. Collective life: parents, playground encounters and the multicultural city. *Social & Cultural Geography*, 14, 6: 625–648 (<https://doi.org/10.1080/14649365.2013.800220>).
- Wilson H.F. 2017. On geography and encounter: Bodies, borders, and difference. *Progress in Human Geography*, 41: 451–471 (<https://doi.org/10.1177/0309132516645958>).
- Znanięcki F. 1931/1984. *Miasto w świadomości jego obywateli. Z badań Polskiego Instytutu Socjologicznego nad miastem Poznaniem (1931 rok)*. [W:] F. Znanięcki, J. Ziółkowski (red.), *Czym jest dla Ciebie miasto Poznań? Dwa konkursy: 1928/1964*. Państwowe Wydawnictwo Naukowe, Warszawa–Poznań, s. 31–175.
- Znanięcki F. 1938/1999. *Socjologiczne podstawy ekologii ludzkiej*. [W:] M. Malikowski, S. Solecki (red.), *Spółczesność i przestrzeń zurbanizowana. Teksty źródłowe*. Wydawnictwo Wyższej Szkoły Pedagogicznej, Rzeszów, s. 122–146.

Strony internetowe

fabrykapelnazycia.eu (dostęp: 16.04.2021).

Man in the urban public space. Social meanings and phenomena threatening public space

Abstract: The article deals with the problem of the functioning of urban public space. The first part of the text focuses on six social meanings of public spaces: functional, interactive, civic, axiological, symbolic and identical. Their presentation adopts a cultural perspective related to the process of experiencing space by its users. The empirical context for the analysis is research projects on urban public spaces carried out in Polish cities in the second decade of the 21st century. The second part of the article analyzes the threats to the functioning of urban public spaces. The following processes are referenced in this context modernization risks, a sense of security, privatization of space, touristicification, and the growing importance of information technologies in social relations processes. The article ends with conclusions indicating the increased importance of green areas for city dwellers, the restoration of civic meanings of urban spaces, and the introduction of sustainable solutions in the created public spaces. It is also emphasized that suitable public spaces attract users of urban spaces enabling them to carry out optional activities.

Key words: city, public space, meanings of public space, threats for public space, modernization risk