

Marta Akincza, Wiesława Gadomska

Uniwersytet Warmińsko-Mazurski w Olsztynie

Wydział Rolnictwa i Leśnictwa, Katedra Architektury Krajobrazu

MA: marta.akincza@uwm.edu.pl,  <https://orcid.org/0000-0001-9608-1279>

WG: wieslawa.gadomska@uwm.edu.pl,  <https://orcid.org/0000-0002-0456-4837>

Analiza kryteriów koncepcji *Baukultur* w miastach Nadrenii Północnej-Westfalii i Meklemburgii-Pomorza Przedniego

Zarys treści: W styczniu 2018 r. została przyjęta deklaracja z Davos „Ku wysokiej jakości *Baukultur* dla Europy”. Podpisali ją ministrowie kultury wielu krajów europejskich. *Baukultur*¹, jako koncepcja kultury kształtowania przestrzeni, obejmuje każdą działalność człowieka zmieniającą przestrzeń zbudowaną i odnosi się do różnych skal. W deklaracji wymieniono osiem kryteriów jakości miejsca: tożsamość, funkcjonalność, różnorodność, ekonomię, środowisko, kontekst, zarządzanie i piękno. Badania dotyczą wybranych miast z dwóch regionów Niemiec – Nadrenii Północnej-Westfalii oraz Meklemburgii-Pomorza Przedniego, takich jak: Kempen, Straelen, Hallenberg, Warburg, Krefeld-Linn, Parchim, Grabow, Güstrow. W artykule opisano kryteria jakości, a w sposób szczegółowy trzy wybrane, dotyczące różnorodności, środowiska i piękna. Wskazano na wiele korzyści dla społeczeństwa, które wynikają z koncepcji kryteriów wysokiej jakości kultury kształtowania przestrzeni. Zwrócono uwagę na całościowe podejście do rozwiązań odnoszących się do przestrzeni publicznej w mieście, rozwoju różnych form terenów zieleni, jak również zagadnień krajobrazowych stref podmiejskich. Holistyczne podejście do przestrzeni zbudowanej w prezentowanych miastach łączy w sobie współczesną architekturę z tkanką historyczną oraz dziedzictwem kulturowym i przyrodniczym.

Słowa kluczowe: kultura kształtowania przestrzeni, kryteria jakości miejsca, przestrzeń publiczna, tereny zieleni, dziedzictwo kulturowe i przyrodnicze

¹ Termin *Baukultur* w języku polskim tłumaczony jest jako architektura, kultura przestrzeni, które to pojęcia występują w oficjalnych tłumaczeniach dokumentu „Deklaracja z Davos”. Zaproponowane w tekście określenie – kultura kształtowania przestrzeni – najlepiej oddaje specyfikę i charakter działań podejmowanych w kierunku podniesienia jakości kształtowania szeroko pojmowanej przestrzeni.

Wprowadzenie

W styczniu 2018 r. ministrowie kultury wielu państw europejskich, przedstawiciele Rady Europy i Komisji Europejskiej, Rady Architektów Europy, Europejskiej Rady Planistów Przestrzennych, UNESCO, w tym Minister Kultury i Dziedzictwa Narodowego Polski prof. Piotr Gliński, podpisali w Davos dokument zatytułowany „Ku wysokiej jakości *Baukultur* dla Europy”. Odbyło się to w przeddzień spotkania Światowego Forum Ekonomicznego. W podpisanej deklaracji państwa europejskie zobowiązały się do wprowadzenia wysokiej jakości *Baukultur* na poziomie politycznym i strategicznym. Zwrócono uwagę na potrzebę poprawy jakości środowiska życia człowieka, ujmując zagadnienie w szerokim kontekście. Koncepcja *Baukultur* obejmuje każdą działalność człowieka, która zmienia przestrzeń zbudowaną z poszanowaniem kontekstu kulturowego, przyrodniczego i krajobrazowego. Wysoka jakość zaproponowana w deklaracji z Davos oznacza dobrze zaprojektowane miasta, ośrodki wiejskie i same budynki, a więc dotyczy różnych skal projektowania, począwszy od detali budynków aż po planowanie przestrzenne i kształtowanie krajobrazu. W wyniku podejmowanych decyzji należy stworzyć miejsca czy wręcz całe środowisko, które zapewni dobre samopoczucie i zdrowie ludzi.

Na system jakości *Baukultur*, zaproponowany w deklaracji z Davos, składa się osiem kryteriów jakości miejsca i związane z nimi zasady ich stosowania. Są to: tożsamość, funkcjonalność, różnorodność, ekonomia, środowisko, kontekst, zarządzanie i piękno (Ku wysokiej jakości *Baukultur* dla Europy, The Davos *Baukultur* Quality System... 2018).

Tożsamość miejsca jest zbiorem pewnych unikatowych i szczególnych cech, które są charakterystyczne dla danej przestrzeni, w omawianych przypadkach dla miast. Mają szczególne wyróżniki, które tworzą ich wizerunek. Dzięki wysokiej jakości kultury kształtowania przestrzeni powstają miejsca, z którymi mieszkańcy czują szczególny związek i poczucie dumy. Takimi wyróżnikami mogą być historyczne układy urbanistyczne miast, przestrzenie publiczne, unikatowe budowle (zarówno historyczne, jak i współczesne), pomniki czy nawet unikatowe elementy małej architektury (Ku wysokiej jakości *Baukultur* dla Europy, The Davos *Baukultur* Quality System... 2018). Zachowanie tożsamości jest ważnym aspektem dla miejskiej społeczności, który należy doceniać i pielęgnować. Rynek tworzy nadal serce miasta, a wieże kościołów czy ratusza to bardzo często rozpoznawalne punkty, określane jako landmarki (Lynch 2011). Orientacja w przestrzeni jest jednym z podstawowych wymogów przetrwania człowieka w środowisku. Aby się w nim nie pogubić, umysł ludzki wytworzył skomplikowane narzędzie percepcyjne, określane przez Lyncha jako „mapa mentalna”. Jest ona indywidualnym i subiektywnym obrazem otoczenia w ludzkim umyśle, dzięki któremu możliwe są: lokalizacja obiektów, orientacja i poruszanie się w przestrzeni.

Funkcjonalność miast, jako jedno z kryteriów wysokiej jakości kultury kształtowania przestrzeni, związana jest z poprawą przestrzeni miejskiej, jeżeli chodzi o jej jakość. Ten wysoki standard projektowania typowy jest dla projektowania zrównoważonego. O funkcjonalności i jakości życia w mieście decydują m.in.:

dostępność mieszkań, szkół i przedszkoli; poziom służby zdrowia; jakość transportu miejskiego; bezpieczeństwo; jakość środowiska naturalnego; dostępność terenów zieleni (Ku wysokiej jakości *Baukultur* dla Europy, The Davos Baukultur Quality System... 2018).

Jednym z elementów kształtowania kultury przestrzeni miejskiej jest uwzględnianie różnorodności i złożoności potrzeb jej użytkowników. Zróżnicowanie to dotyczy podstawowych aspektów życia mieszkańców. Różnorodność miejską tworzą zróżnicowane grupy wiekowe, osoby o różnym stopniu niepełnosprawności i stanie zdrowia. W sferze kulturowej podstawowe różnice dotyczą: narodowości, wyznania i zróżnicowanego statusu materialnego oraz kwestii wykluczenia społecznego (Ku wysokiej jakości *Baukultur* dla Europy, The Davos Baukultur Quality System... 2018). Przyjazna przestrzeń publiczna w ujęciu projektowania uniwersalnego jest przestrzenią, z której korzystać mogą wszyscy jej użytkownicy w sposób samodzielny i niezależny. Ta idea tworzenia przestrzeni przyjaznej wszystkim powinna uwzględniać różnorodne potrzeby różnych użytkowników (Sirel, Sirel 2018). Życie w przestrzeni publicznej powinniśmy pojmować jako fenomen dziejący się na placach, ulicach, między budynkami, jak również wejściami do nich (Gehl 2009, 2014). Dobrze zaprojektowana i urządzona przestrzeń publiczna powinna mieć charakter egalitarny (Sim 2020). Obok wspomnianej dostępności należy również zwrócić uwagę na jej zróżnicowanie i bogatą ofertę programową (Gehl, Svarre 2021). Rozbudowany program użytkowy stymuluje rozwój życia ludzkiego w wielu aspektach – emocjonalnym, fizycznym, psychicznym. Może stać się elementem wyrównującym szanse rozwoju mieszkańców w wielu aspektach. Silne przemieszanie i nagromadzenie różnorodnych funkcji daje większe możliwości wyboru. Właściwie zaprojektowana przestrzeń publiczna staje się elementem sprzyjającym integracji międzypokoleniowej czy wielokulturowej. Jest to czytelne zarówno w podstawowej skali projektowania elementów małej architektury (np. mebli miejskich, placów zabaw), jak i strukturalnego ujęcia problematyki w skali urbanistycznej (publiczne tereny zielone, obszary spowolnionego ruchu itp.). Współczesne projektowanie przestrzeni miejskiej powinno stać się powrotem do tradycyjnej kompozycji miast, ale uzupełnione krytycznymi doświadczeniami, współczesnymi przemyśleniami i stosowaniem przyjaznych technologii. Powinno również propagować zdrowy styl życia z poszanowaniem środowiska naturalnego i zasad zrównoważonego rozwoju. Dotyczy to zarówno nowoczesnych technologii, jak również zagadnień natury ekologicznej, ochrony środowiska, oszczędzania energii czy idei współdzielenia dóbr materialnych w celu ograniczania konsumpcji (Krier 2011).

W sferze ekonomicznej wysoki poziom jakości w kształtowaniu przestrzeni możemy osiągnąć poprzez optymalne wykorzystanie, utrzymanie i użytkowanie oraz rozwój jej zasobów oparte na zrównoważonym rozwoju (Ku wysokiej jakości *Baukultur* dla Europy, The Davos Baukultur Quality System... 2018). To synergiczne połączenie z lokalną kulturą tworzy korzystne warunki dla szeroko pojętego dobrobytu i ma przełożenie ekonomiczne. Wykorzystując zasoby w sposób zrównoważony, gwarantujemy możliwość czerpania korzyści z rozwoju społecznego i gospodarczego przyszłym pokoleniom.

Środowisko jest zbiorem elementów danego otoczenia, ale także tworzy go grupa ludzi w tym otoczeniu mieszkających czy z tego otoczenia korzystających, nie będąc jego stałymi mieszkańcami. Elementami wpływającymi na środowisko w takim ujęciu są ludzie i ich kultura, tradycje, historia tych ludzi, ale i regionu oraz przyroda, warunki naturalne, jakie panują w danej przestrzeni. Wszystkie one oddziałują na jakość przestrzeni miejskiej, ale i na sposób ukształtowania jej za pomocą zieleni (Ku wysokiej jakości *Baukultur* dla Europy, The Davos Baukultur Quality System... 2018). Środowisko, nie tylko miejskie, jest znacznie korzystniejsze dla naszego samopoczucia i zdrowia czy dla klimatu, jeśli zawiera się w nim spora część naturalnych składników, takich jak zieleni czy woda. Tradycja udostępniania terenów zieleni urządzonej do użytku publicznego sięga czasów średniowiecznych, jednakże powszechna koncepcja tworzenia ogrodów i parków przeznaczonych dla wszystkich mieszkańców zaczęła kształtować się w XVIII w. Za czynnik, który miał najbardziej znaczący wpływ na rozwój zieleni publicznej, należy uznać rozwój miast w XIX w. Na skutek tego rozwoju oraz postępującego za nim wzrostu liczby mieszkańców w planowaniu i modernizacji miast zaczęto uwzględniać wytyczanie terenów zielonych w tkance miasta. Jednocześnie był to czas, kiedy zwiększyła się świadomość korzyści zdrowotnych i klimatycznych płynących z zieleni w przestrzeni silnie zabudowanej (Akincza, Knercer-Grygo 2012). Przykładem może być ustanowiony w roku 1872 w Stanach Zjednoczonych Ameryki Dzień Drzewa, który był odpowiedzią na wylesienie dużych obszarów rolnych i górskich, a bardzo szybko stał się również odpowiedzią na planowanie miast bez drzew. W efekcie takich inicjatyw i im podobnych w niektórych miastach drzewa stały się symbolem promocji zdrowia publicznego (Dümpelmann 2019). W nowych koncepcjach urbanistycznych połączona sieć terenów zielonych pełniła funkcję płuc miasta (Akincza, Knercer-Grygo 2012). Była również odpowiedzią na próby poprawiania warunków bytowych mieszkańców, czego przykładem mogą być wysypiska śmieci i gruzowiska po dawnych murach obronnych miasta przekształcane na parki, planty. Nowe koncepcje urbanistyczne miały być sposobem rozwiązania problemów społecznych (Szczepańska 2011). Poprawianie warunków bytowych mieszkańców to także znane do dzisiaj ogródki działkowe, które na dużą skalę pojawiły się na początku XX w., m.in. jako odpowiedź na światowy kryzys gospodarczy. W walce z kryzysem początku XX w. pomagały również drzewa miejskie – w ramach prac pielęgnacyjno-sanitarnych pozostawiano odpowiednio przygotowane porcje drewna z odpadu po tych pracach. Drewno było pocięte i związane w paczki o wielkości pozwalającej ogrzać małą kuchenkę bądź piecyk. W miesiącach zimowych dystrybuowano te paczki po mieście w celu walki z chłodem, przy czym świadomość konieczności zachowania tych drzew w dobrej kondycji była już wysoka (Dümpelmann 2019). Według aktualnych norm Światowej Organizacji Zdrowia (WHO) minimalna powierzchnia zieleni na 1 mieszkańca aglomeracji miejskiej to 50 m² (Akincza, Knercer-Grygo 2012). Pomimo że w małych miastach jest to łatwiejsze do osiągnięcia, w dzisiejszych czasach jest to prawie niemożliwe. Niewątpliwie związane jest to ze zwiększającym się zagęszczeniem liczby mieszkańców oraz presją na zabudowę, nie tylko mieszkaniową. Najczęstszą jednak przyczyną jest brak odpowiedniego

planowania takie potrzeby uwzględniającego. Zieleń w mieście pełni ważne role, mające wpływ na jakość życia jego mieszkańców. Znajdujemy szereg dowodów i badań potwierdzających jej pozytywne oddziaływanie na różne aspekty życia (Akincza, Knercer-Grygo 2012). Poprawia jakość środowiska, wpływa na estetykę, zwiększa przyjemność życia codziennego, rozwija stosunki międzyludzkie (Szczepanowska 2007). *Baukultur* podkreśla jakość środowiska w kontekście ochrony zasobów naturalnych, bioróżnorodności oraz przeciwdziałania skutkom zmian klimatycznych (The Davos Baukultur Quality System... 2018).

Na otaczający nas kontekst wpływ wywierają m.in.: charakter i skala zabudowy, spójność rozwiązań architektonicznych i urbanistycznych, stosowanie lokalnych materiałów budowlanych, nawiązywanie do tradycyjnej kolorystyki czy wręcz kolorytu miejsc. Według założeń kultury kształtowania przestrzeni działalność człowieka winna opierać się na kontynuacji lokalnych tradycji budowlanych i na zrównoważonym podejściu do środowiska przyrodniczego (Ku wysokiej jakości *Baukultur* dla Europy, The Davos Baukultur Quality System... 2018). Współczesna architektura powinna w sposób harmonijny wpisywać się w istniejący kontekst, operując nowoczesnym językiem projektowym.

Dobre zarządzanie w kształtowaniu przestrzeni zbudowanej polega na tworzeniu przestrzeni sprzyjającej współpracy i na podejmowaniu decyzji, które oparte są na zaangażowaniu obywateli. Zarządzanie to wykracza poza sferę administracji publicznej, a angażuje innych partnerów: instytucje kultury, organizacje pozarządowe, przedstawiciele sektora prywatnego, społeczności lokalne. W tworzeniu miejsc o wysokiej jakości przestrzeni istotne jest współdziałanie instytucji i społeczności zaangażowanych w procesy kształtowane przez narzędzia zarządzania o charakterze formalnym i nieformalnym (Ku wysokiej jakości *Baukultur* dla Europy, The Davos Baukultur Quality System... 2018).

Człowiek jest częścią środowiska jako jego uczestnik i użytkownik, ale także jako jego obserwator. Według deklaracji z Davos na odbiór miejsca jako pięknego wpływają różnorodne czynniki: kulturowe, ekonomiczne, estetyczne (Ku wysokiej jakości *Baukultur* dla Europy, The Davos Baukultur Quality System... 2018). Estetyka odgrywa coraz większą rolę w powszechnym odbiorze społecznym stanu środowiska zbudowanego (Lenartowicz 2020). Kultura kształtowania przestrzeni wskazuje na rolę piękna poprzez wyrażanie w przemysłanych projektach zarówno budynków, jak i działań z zakresu architektury krajobrazu. Próbując opisać piękno w kontekście przestrzeni zbudowanej, możemy odnosić się do takich jej składowych, jak: kolor, materiał, rytm. W szczególnym ujęciu architektury krajobrazu będzie to ekspozycja czynna i ekspozycja bierna. Kompozycja jednostek architektoniczno-urbanistycznych, sekwencja wnętrza, układ dominant i akcentów, wkomponowanie całości w otaczający krajobraz to również sztuka tworzenia piękna. Ekspozycja czynna i bierna pozwala na jego wyeksponowanie i podziwianie. Do tych elementów możemy zaliczyć osie, otwarcia, ciągi i punkty widokowe, przedpola ekspozycji i panoramy miasta (Forczek-Brataniec 2018). Są to najważniejsze elementy pozwalające na prowadzenie użytkownika krajobrazu jako widza zakomponowanej odpowiednio scenerii. Dają one możliwość wydobycia największych atutów miejsca. Przy odpowiednim planowaniu mogą stać

się marką miejscowości, jej produktem marketingowym. Zachowanie czytelnej historycznej panoramy miasta przy dużym tempie rozwoju miast, suburbanizacji itp. jest problemem. Jednakże przy wykonaniu odpowiednich i szczegółowych analiz krajobrazowych warto wyznaczyć strefę jej czytelności wraz z przedpolami ekspozycji (Niedźwiecka-Filipiak i in. 2019). Wraz z wprowadzeniem pojęcia estetyki piękno zaczęto postrzegać jako wartość subiektywną, emocjonalną. Jest to uzależnione od naszych indywidualnych doświadczeń przyjemności, satysfakcji, przywiązania do miejsca (Lenartowicz 2020).

Celem pracy jest dokonanie analizy zbieżności wybranych kryteriów kultury kształtowania przestrzeni z podejmowanymi działaniami krajobrazowymi i urbanistycznymi w wybranych niemieckich miastach oraz ich wpływu na poziom życia mieszkańców. Materiał został zebrany podczas wyjazdów studyjno-badawczych. Wyciągnięte wnioski będą stanowić materiał porównawczy w planowanych badaniach wybranych miast Polski. Pilotażowym rejonem badań będą Warmia i Mazury.

Obszar badań i metodyka pracy

Badania przeprowadzono w wybranych miastach leżących w dwóch krajach związkowych Niemiec (ryc. 1): Nadrenii Północnej-Westfalii (Nordrhein-Westfalen) i Meklemburgii-Pomorza Przedniego (Mecklenburg-Vorpommern).

Nadrenia jest historyczną krainą w zachodniej części Niemiec, w granicach dwóch krajów związkowych: Nadrenii-Palatynatu i Nadrenii Północnej-Westfalii. Zajmuje 10% terytorium państwa niemieckiego, gdzie mieszka 22% ludności całego kraju.

Nadrenia Północna-Westfalia jest najsilniej uprzemysłowionym krajem związkowym Niemiec, na jego terytorium znajduje się Zagłębie Ruhry, którego miasta tworzą jeden z największych obszarów metropolitalnych w Europie. Rozwija się tu przemysł wydobywczy i przetwórczy. Jednak współczesne zmiany dotyczące restrukturyzacji przemysłu prowadzą do pojawienia się nowoczesnych gałęzi przemysłu przetwórczego i wysokich technologii. Dzięki ogromnym inwestycjom liczne miasta przemysłowe przekształciły się w atrakcyjne centra kultury. Wiele zamkniętych kopalń czy hut zostało przekształconych w muzea, galerie sztuki. Na terytorium Nadrenii Północnej-Westfalii znajduje się duży Park Narodowy Eifel, którego powierzchnia wynosi ponad 10 tys. ha. Bogata spuścizna historyczna regionu w postaci licznych cennych zabytków stała się magnesem przyciągającym turystów. Wiele miast i miasteczek zachowało średniowieczne układy urbanistyczne (<https://ru-geld.de/pl/country/federal-states/nordrhein-westfalen.html>). Miasta, które zostały objęte badaniami, to: Kempen, Straelen, Krefeld-Linn, Hallenberg i Warburg.

Meklemburgia-Pomorze Przednie jest krajem związkowym o niskim stopniu zaludnienia. Zajmuje 7% terytorium państwa niemieckiego, gdzie mieszka zaledwie 2% ludności całego kraju (1,6 mln mieszkańców). Posiada morską linię brzegową z wyspami oraz liczne jeziora (ok. 2 tys.). Najważniejszymi sektorami



Ryc. 1. Lokalizacja analizowanych miast w Niemczech

Źródło: opracowanie własne na podstawie mapy krajów związkowych i parków narodowych Niemiec.

przemysłowymi regionu są: energetyka, budowa maszyn, przemysł stoczniowy i spożywczy. Rolnictwo odgrywa ważną rolę w gospodarce tego regionu. Rozwijają się również zaawansowane dziedziny związane z biotechnologią i technologiami informacyjnymi oraz produkcją czystej energii elektrycznej. Przeważająca liczba osób czynnych zawodowo jest zatrudniona w sektorze usługowym. Unikatowy charakter dziedzictwa regionu tworzą: drewniana architektura ryglowa i szachulcowa, liczne zamki i pałace wraz z założeniami parkowymi i ogrodowymi. Wiele miast i miasteczek ma średniowieczny rodowód z czytelnie zachowanym układem urbanistycznym (<https://www.government-mv.de/Mecklenburg-Vorpommern/>, <https://www.mecklenburg-vorpommern.de>). Miasta, które zostały objęte badaniami, to: Parchim, Grabow, Güstrow.

W czasie wyjazdów studyjno-badawczych do wymienionych niemieckich miasteczek na podstawie badań *in situ* poddano analizie jakość przestrzeni, a jako

narzędzie badawcze zastosowano zbiór kryteriów jakości *Baukultur*. Odbyły się spotkania z przedstawicielami władz lokalnych². Metoda wywiadu środowiskowego ze specjalistami³ pozwoliła na zebranie danych dotyczących kryteriów koncepcji *Baukultur*. Korzystając z metody obserwacji, dokonano analiz przestrzeni publicznych, analiz krajobrazowych, oceniono stan zachowania elementów, zwracając szczególną uwagę na ekspozycję czynną i bierną, przedpola widokowe oraz panoramy wjazdowe do miast. Metoda analizy przypadków pozwoliła poddać ocenie sposób przystosowania ciągów komunikacyjnych do wymogów projektowania uniwersalnego. W trakcie badań terenowych wykonano obszerną dokumentację fotograficzną.

Trzy z kryteriów kultury kształtowania przestrzeni (różnorodność, środowisko i piękno) zostały w artykule zbadane i opisane w sposób szczegółowy. Autorki artykułu – architektka i architektka krajobrazu – koncentrują się na zagadnieniach ściśle powiązanych z ich profesją. Przedstawione w sposób szczegółowy trzy kryteria *Baukultur* wynikają z ich wykształcenia, praktyki zawodowej i zainteresowań naukowo-badawczych.

Wyniki badań

Różnorodność

Współczesne miasta opierające się na koncepcji *Baukultur* powinny spełniać wysokie standardy projektowania uniwersalnego (Barrierefreiheit für Baudenkmäler und Bestandsbauten 2018).

W Warburgu realizowany jest od 2017 r. projekt „Centrum miasta bez barier”, przygotowany przez wielobranżowy zespół specjalistów (Barrierefreie Innenstadt). Celem projektu jest dostosowanie historycznego centrum miasta do potrzeb osób z różnymi formami niepełnosprawności, zgodnie z zasadami projektowania uniwersalnego. Zaprojektowany spójny układ komunikacyjny dedykowany jest osobom z dysfunkcją ruchu, słabowidzących i niewidzących. W tym celu podjęto działania prowadzące do przeprojektowania przestrzeni publicznych w nawiązaniu do wątków historycznych miasta. Zaprojektowano jednolitą nawierzchnię ruchu, która wtapia się w historyczny zespół, nawiązując do tradycyjnych projektów wątków brukowych Warburga, ale interpretując je w nowoczesny i innowacyjny sposób (fot. 1). Ta idea realizowana jest głównie przez stosowanie odpowiednich nawierzchni w postaci ukośnie układanych płyt chodnikowych, które pozbawione są różnicy poziomów w stosunku do jezdni. Jasne, kontrastujące

² Działania o charakterze krajobrazowym, urbanistycznym i architektonicznym w badanych miejscowościach realizowały założenia zbieżne z kryteriami *Baukultur* na przestrzeni wielu lat przed formalnym uchwaleniem deklaracji z Davos. Działania te stanowiły przykład dobrych praktyk projektowych i realizacyjnych, mimo braku skodyfikowanych reguł i zasad, które pojawiły się w 2018 r. pod hasłem *Baukultur*.

³ Wśród grupy specjalistów znaleźli się: lokalni architekci, konserwatorzy zabytków, przedstawiciele lokalnych władz, historycy.

pasy szerokości 1,2 m ułożone w sposób diagonalny z elementów o gładkiej fakturze i małej spoinie dedykowane są osobom z różnymi formami niepełnosprawności. Dodatkowo ciągi komunikacyjne w niewygodnych punktach wyposażone są w naprowadzające pola zbudowane z elementów o różnych fakturach. W miarę możliwości starano się rozwiązać problem bezkolizyjnych wejść do budynków.

Mieszkańcy Parchimia postrzegają swoje miasto jako mocno zazielenione i położone nad ciekami wodnymi.

Elementy te stanowią atuty miasta i są dostrzegalne w jego widokach krajobrazowych. Istniejące przestrzenie publiczne są przyjazne seniorom oraz osobom o różnym stopniu niepełnosprawności. Jest to zauważalne w urządzeniu pieszych ciągów komunikacyjnych, w których zaprojektowano elementy naprowadzające w postaci zróżnicowanych faktur. Dla osób słabowidzących istotne są przede wszystkim kontrasty kolorystyczne, natomiast dla osób niewidomych kontrasty fakturowe stosowane na nawierzchniach ciągów pieszych.

Rzeka Diemel stanowi dla Warburga znaczący element miastotwórczy. Już na początku XI w. w jej dolinie istniało kilka młynów. W nawiązaniu do tej tradycji miejsca został zaprojektowany wodny plac zabaw (fot. 2). Wśród elementów zabawowych znajdują się urządzenia nawiązujące do budowy młynów i wykorzystywania energii wody. Plac zabaw wyposażony w interaktywne zabawki jest atrakcyjny dla dzieci. Dla opiekunów zaprojektowano wygodne siedziska, cała przestrzeń dedykowana jest zróżnicowanym grupom wiekowym. W ten sposób w przestrzeni miejskiej stworzono sprzyjające warunki do spędzania czasu wolnego zarówno w sposób bierny, jak i czynny. Różnorodność takich miejsc zachęca do wspólnych zabaw – dzieci i dorosłych. Przestrzeń publiczna, w tym place zabaw, stają się nie tylko miejscem spędzania wolnego czasu, ale również wspólnego działania, prowadzącego do wzmocnienia integracji społecznej.

Wschodnią część miasta Parchim okalają obszary parkowe, które powstały na terenach dawnych fortyfikacji. Stały się one doskonałym miejscem rekreacyjnym dla mieszkańców. Poprzez odpowiednio dobrany program użytkowy z przestrzeni tej mogą korzystać mieszkańcy miasta w różnym wieku. Wytyczone aleje parkowe



Fot. 1. Warburg – nawierzchnie spełniające cechy projektowania uniwersalnego
Źródło: W. Gadomska.



Fot. 2. Warburg – wodny plac zabaw nad rzeką Diemel
Źródło: W. Gadomska.



Fot. 3. Plac zabaw zlokalizowany w przestrzeni parkowej Parchimia
Źródło: W. Gadomska.



Fot. 4, 5. Parchim – plac zabaw o tematyce historycznej, zlokalizowany w przestrzeni parkowej nad Wockersee
Źródło: W. Gadomska.

zachęcają do spacerowania, a na placach zabaw mogą bawić się najmłodszy. To zróżnicowanie programowe sprzyja integracji mieszkańców, daje duże możliwości wyboru form rekreacji i wypoczynku, wpisując się w ideę kultury kształtowania przestrzeni miejskiej (fot. 3–5).

W centrach miast bardzo często brakuje przestrzeni na urządzenie placu zabaw. Można w tym celu stworzyć tymczasowe miejsca zabaw. Interesującym przykładem jest duża piaskownica z parasolem i kolorowe leżaki w mieście Parchim (fot. 6). Stworzona przestrzeń ma integracyjny charakter, jest dostępna dla dzieci, młodzieży i dorosłych. Stanowi inspirującą formę zabawy. Cała kompozycja jest bardzo barwna i dodaje swobodnego kolorytu istniejącemu wnętrzu urbanistycznemu.



Fot. 6. Parchim – tymczasowe miejsce zabaw w centrum miasta w sąsiedztwie zabudowy usługowej
Źródło: W. Gadomska.

Środowisko

Deklaracja z Davos wskazuje i przypomina, że środowisko życia człowieka zbudowane jest, osadzone i związane ze środowiskiem naturalnym, tworząc wspólnie jedną całość. Wysokiej jakości kultura kształtowania przestrzeni chroni środowisko. Wspiera zrównoważony transport i odpowiedzialne użytkowanie gruntów, powiększa miejskie przestrzenie zielone, a także promuje zdrowie i bioróżnorodność (The Davos Baukultur Quality System... 2018). Na przykładzie kilku przedstawionych poniżej rozwiązań zaprezentowano możliwości realizowania koncepcji wykorzystania i powiększania przestrzeni związanych ze środowiskiem naturalnym w niewielkich miastach.

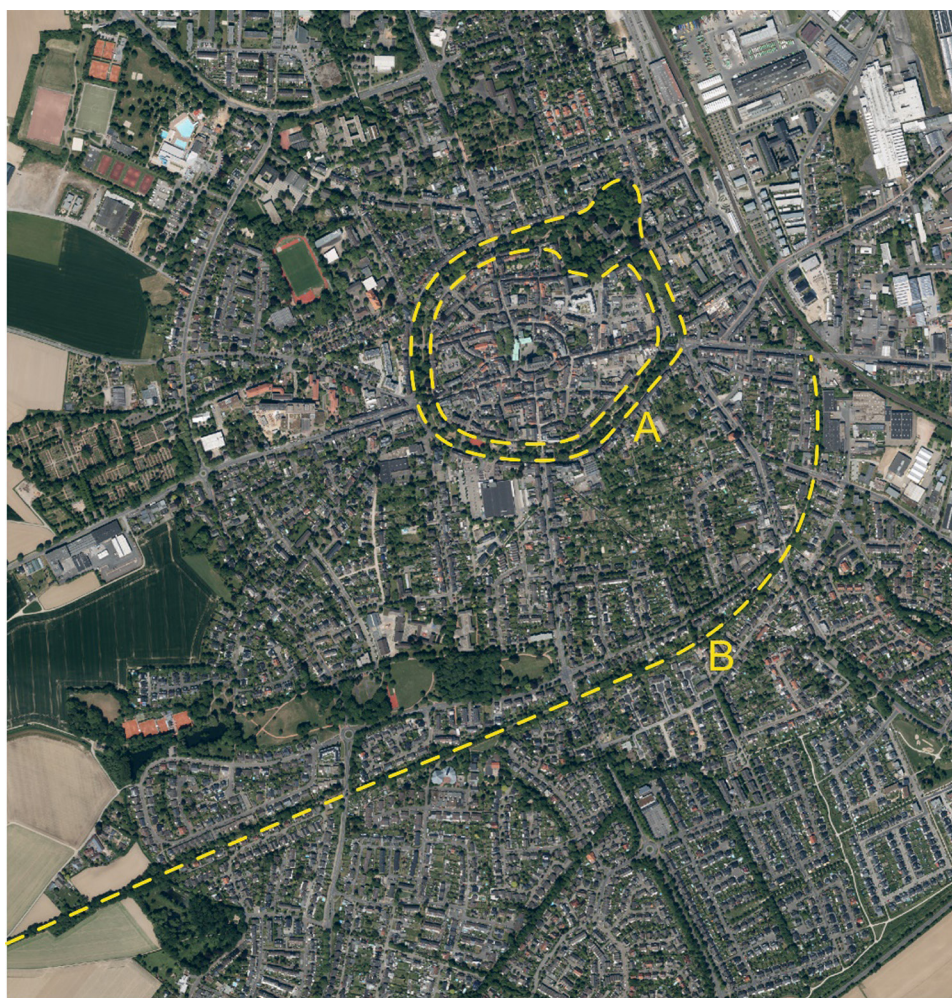
Kempen jest małym miastem, o liczbie niespełna 36 tys. mieszkańców, które otrzymało prawa miejskie przed 1284 r. W mieście tym od lat 60. XX w. trwają prace restauracyjne przestrzeni starego miasta w ramach programu jego rewitalizacji (<https://www.kempen.de>). Władze szczytą się wyprowadzeniem stąd 80% ruchu kołowego i stworzeniem przestrzeni przyjaznej pieszym i rowerzystom, zawierającej dużo miejsc zieleni. Działania te angażowały i angażują władze miejskie, federalne i lokalną społeczność. Zrewaloryzowany park otacza stare miasto zamkniętym pierścieniem (fot. 7). Średniowieczne mury miejskie na początku XX w. zostały przekształcone w park o długości niespełna 3 km, wprowadzając pieszych na teren starego miasta czterema wejściami z czterech kierunków świata. Rewaloryzacja parku wymagała dość drastycznych posunięć budowlanych, polegających na wyburzeniu powstałych na przełomie wieków XIX i XX budynków mieszkalnych i użyteczności publicznej. Zdecydowano się na pozostawienie jednego budynku zrealizowanego według założeń szkoły Bauhausu. Park stanowi wąską na około 40 m zieloną przestrzeń wzdłuż dawnych murów miejskich wewnątrz której, prócz spójnie zakomponowanej przestrzeni dla pieszych, znajdują się place zabaw, parkingi (przy wjazdach na teren starego miasta), niewielkie obiekty sportowe. Zewnętrzna część parku otoczona jest chodnikiem ze ścieżką rowerową oraz pierścieniową, jednokierunkową ulicą. Sposób zakomponowania parku pozwolił na utrzymanie dawnych osi widokowych związanych z bramami wjazdowymi do miasta. Materiały, z których wykonano nawierzchnie, są wodoodporne i przepuszczalne, co pozwala na zachowanie korzystnych warunków dla bioróżnorodności. Podobnie jak w przypadku większości terenów zieleni publicznej w mieście park w godzinach nocnych, z wyłączeniem najważniejszych punktów wjazdowych, nie jest oświetlony. Jest to działanie mające na celu zmniejszenie



Fot. 7. Kempen – pierścieniowy park miejski w lokalizacji dawnych murów miejskich
Źródło: W. Gadomska.

zanieczyszczenia kosmosu światłem oraz poprawienie warunków bytowych żyjących tam zwierząt.

W obrębie miasta zlokalizowane są liczne tereny ogrodów działkowych, cmentarzy i parków (ryc. 2). Z tych ostatnich na uwagę zasługuje liniowy park w przebiegu dawnej trasy kolejowej (fot. 8). To przykład umiejętnej włączania nieczynnych obiektów przemysłowych w strukturę miasta z korzyścią dla jego



OZNACZENIA

A - PLANTY, PIERŚCIENIOWY PARK MIEJSKI

B - PARK LINIOWY W MIEJSCU DAWNEJ LINII KOLEJOWEJ

Ryc. 2. Kempen – schematyczny układ opisywanych terenów zieleni na podstawie zdjęcia lotniczego w skali 1:400 000

Źródło: opracowanie własne na podstawie <https://geportal-niederrhein.de> (dostęp: 7.02.2023).

bioróżnorodności. Od dworca znajdującego się w części wschodniej miejscowości dawny szlak kolejowy (jedna z jego linii) okalał miasto stroną południową i kierował się na zachód. Współcześnie przebieg tej nieczynnej już linii jest utrzymany i kończy się otwarciem widokowym na otaczające Kempen tereny rolne od zachodu, dając jednocześnie możliwość kontynuowania spaceru poza miastem. Ta skromnie urządzonej przestrzeń pozwala na bezpieczną komunikację pieszą i rowerową w jej obrębie – występują na niej pojedyncze skrzyżowania z drogami jezdnyymi zaopatrzone w spowalniacze ruchu. Dodatkowo stanowi bogaty w zieleń teren w wielu miejscach biegnący tyłami ogrodów przydomowych czy terenów ogródków działkowych. Obszar ten daje możliwość bezpiecznej komunikacji, jednocześnie utrzymując informację historyczną związaną z funkcjonowaniem tego miejsca.

Cmentarze pełnią ważną funkcję kulturowo-społeczną, ale również przyrodniczą i estetyczną. Na terenach miejskich cmentarze znajdują się w rejonach wyznaczonych w tym celu historycznie. Jest to miejsce nawarstwień kompozycyjnych, historycznych, czasem i kulturowych. W Parchimiu w obrębie centrum miasta możemy odnaleźć dwa historyczne cmentarze – jeden przekształcony w park miejski, Alter Friedhof, oraz drugi, modernistyczny Neuer Friedhof, nadal pełniący swą funkcję (ryc. 3).

Cmentarz Alter Friedhof, zlokalizowany na południowy wschód od plant, jest historyczną nekropolią o kompozycji opartej na planie koła. Centralny punkt stanowi zabytkowy grobowiec rodzinny, pozostałe pojedyncze nagrobki zlokalizowane pomiędzy promieniście rozchodzącymi się ścieżkami. Na cmentarzu znajdują się okazałe formy drzew ozdobnych, charakterystycznych dla zieleni parkowej, a także krzewów. Aktualnie obszar ten pełni funkcję terenu dla ekspozycji współczesnej sztuki przy wykorzystaniu trawiastych nawierzchni wewnątrz parkowych. Czytelność pierwotnego przeznaczenia miejsca, zachowanie wielogatunkowości roślin i mnogości jej form oraz użycie terenu jako przestrzeni ekspozycyjnej daje możliwość wielorakich refleksji. Jednocześnie jest przestrzenią cenną biologicznie.

Kolejny cmentarz w tej miejscowości – Neuer Friedhof – zlokalizowany jest w północno-wschodniej części miasta i połączony z linią brzegową Wockersee. Został zaprojektowany przez architekta Wernera Cords-Parchima i założony w latach 20. XX w., rozbudowany w latach późniejszych. Część historyczna została uznana za wzorcową i wpisana na listę zabytków powiatu Ludwigslust-Parchim. Na jego obszarze znajdują się cmentarze wojenne, groby honorowych obywateli Parchimia czy pomnik żydowski. Teren o powierzchni powyżej 13 ha jest



Fot. 8. Kempen – park liniowy po dawnej linii kolejowej
Źródło: M. Akincza.



OZNACZENIA

A - PLANTY B - CMENTARZ ALTER FRIEDHOF C - CMENTARZ NEUER FRIEDHOF

Ryc. 3. Parchim – schematyczny układ opisywanych terenów zieleni na podstawie zdjęcia lotniczego w skali 1:250 000

Źródło: opracowanie własne na podstawie <https://geoportal.kreis-lup.de> (dostęp: 7.02.2023).



Fot. 9. Parchim – fragment Neuer Friedhof

Źródło: W. Gadomska.

interesująco zaprojektowany i pełni swoją funkcję społeczno-kulturową oraz przyrodniczą (fot. 9).

Wśród badanych miejscowości większość wykorzystywała z sukcesem przestrzenie po dawnych murach miejskich jako pierścieniowe parki, cmentarze, nie tylko historyczne. Są one bogato zakomponowane z użyciem zieleni, a tereny przemysłowe bądź rolnicze o zmienionej funkcji włączono w system zieleni miejskiej (Gestaltungshandbuch für die

Parchimer Altstadt 2019). Cechą charakterystyczną jest ograniczanie ilości sztucznego światła w godzinach po zmroku oraz stosowanie wielu gatunków, w tym uznawanych powszechnie za wiejskie bądź chwasty. Duży udział zieleni i powierzchni biologicznie czynnych występował również w przestrzeniach związanych z komunikacją drogową, takich jak miejsca postojowe czy parkingi (fot. 10). Wykorzystanie istniejącej wody w postaci rzek, stawów czy zbiorników wodnych w kompozycji publicznych terenów rekreacyjnych charakteryzuje się dużym udziałem zieleni oraz możliwości kontaktu z wodą (zejścia do wody, miejsca wypoczynkowe, renaturalizacja brzegów itp.).



Fot. 10. Warburg – miejsca postojowe oddzielone od chodników za pomocą zieleni

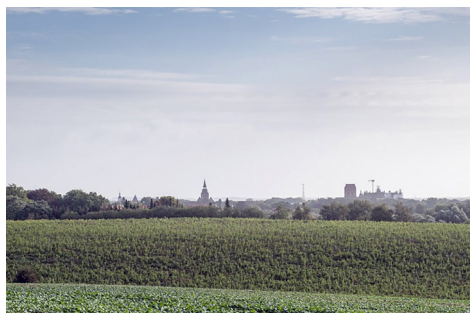
Źródło: M. Akincza.

Piękno

W kontekście kultury kształtowania przestrzeni kryterium piękna jako jakości miejsca funkcjonuje w silnej relacji z pozostałymi kryteriami – tożsamością, różnorodnością, kontekstem, środowiskiem czy funkcjonalnością i ekonomią, a także zarządzaniem. Wyraża się w uwzględnianiu w projektowaniu takich elementów, jak: partycypacja społeczna, historia miejsca, odniesienie się do środowiska naturalnego, czy w końcu uznaniu architektury za sztukę (Lenartowicz 2020).

Panorama stanowi nasz pierwszy kontakt estetyczny z miejscowością, do której wjeżdżamy, i buduje pierwsze nasze o niej wrażenie. W prawie niemieckim istnieje bezpośrednia możliwość uznania panoramy miasta za zabytek. W prawie polskim jest to nieco bardziej skomplikowane, ale nie niemożliwe. Najważniejsza jednak jest świadomość wartości, jaką taka panorama niesie. Odpowiednie zapisy w dokumentach planistycznych i odpowiednie gospodarowanie otaczającym krajobrazem i krajobrazem miasta dają wystarczające narzędzia do wydobycia jego atutów widokowych.

Güstrow, jedno z badanych miasteczek w Niemczech, uznało panoramę od strony zachodniej miejscowości za zabytek, a grafika z sylwetą miasta z tej strony stanowi jego produkt marketingowy (fot. 11). To jednoznacznie określone granice widoku pozwalają podziwiać miasto z daleka. W miejscowości tej utrzymano i uzupełniono również historyczną oś widokową, prowadzącą wjazdem do miejscowości od strony chronionej panoramy. Oś ta kończy się zamknięciem w postaci wieży kościoła Najświętszej Marii Panny – głównej dominanty starego miasta (fot. 12).



Fot. 11. Güstrow – panorama miasta w ujęciu objętym prawną ochroną
Źródło: T. Kubaczyk.



Fot. 12. Güstrow – historyczna aleja wjazdowa do miasta od strony widoku na zabytkową panoramę miasta stanowi zachowaną oś widokową
Źródło: T. Kubaczyk.

Dla zachowania widoku ważne jest odpowiednie zagospodarowanie przedpola ekspozycji. Jest to przestrzeń znajdująca się pomiędzy odbiorcą widoku a obserwowanym elementem, w tym przypadku panoramą. Wśród najważniejszych zabiegów służących do wyznaczenia oraz zachowania tego przedpola są dokładne analizy krajobrazowe, ale także odpowiednie planowanie i zarządzanie krajobrazem w tej przestrzeni. Wyniki analiz krajobrazowych uwzględnione w planowaniu przestrzeni mogą prowadzić do utrzymania niskiej zabudowy czy zieleni na tym terenie, wystrzegania się agresywnej kolorystyki, przyciągających wzrok obiektów budowlanych itp. Analizy krajobrazowe w tym przypadku to złożony zabieg wymagający wyznaczenia najwartościowszych widoków, ich kurtynowania itp. W miejscowości Grabow, dzięki uniknięciu lokowania nowej wysokiej zabudowy w miejscu dawnych terenów przemysłowych, zachowano widok panoramiczny na stare miasto ze znajdującego się w jego obrębie mostu. Warburg natomiast



Fot. 13. Warburg – utrzymane przedpole ekspozycji najstarszej części miasta od strony południowej
Źródło: M. Akincza.

zastosował zabieg polegający na utrzymaniu niewielkiej trawiastej przestrzeni wolnej od zabudowy, dzięki czemu możemy podziwiać widok, jaki historycznie rozpościerał się w momencie przekraczania południowego mostu do miasta (fot. 13). Ten prosty zabieg polegający na unikaniu wprowadzenia rozpraszaczy widokowych eksponuje widok na historyczne mury najstarszej części miejscowości. Znajdujące się w jej pobliżu wzgórze wulkaniczne z ruinami zamku jest turystycznym punktem widokowym na miejscowość i okolice, zachowującym swoją tradycję widokową od wieków.

W końcowym etapie badań dokonano podsumowania analiz miast pod kątem spełnienia kryteriów: różnorodności, środowiska i piękna (tab. 1). Wprowadzono trzy oceny: kryterium spełnione, częściowo spełnione i słabo spełnione. Najwyższą ocenę uzyskały miasta Kempen i Warburg. W mieście Hallenberg kryterium różnorodności zostało ocenione najniżej, związane jest to z warunkami terenowymi uniemożliwiającymi spełnienie np. kryterium pełnej dostępności dla osób starszych i z niepełnosprawnościami. Porównując spełnienie wybranych kryteriów, należy stwierdzić, że więcej ocen „kryterium spełnione” otrzymały miasta leżące w Nadrenii Północnej-Westfalii, a słabsze oceny uzyskały miasta landu Meklemburgia-Pomorze Przednie. Jest to wynik położenia tych miast na terenie dawnego NRD. Przekształcenia ustrojowe spowodowały, że miasta te są w trakcie wprowadzania dobrych praktyk, przez co istnieje duża szansa, że za kilka lat i tutaj kryteria te zostaną wysoko ocenione. W Nadrenii Północnej-Westfalii procesy przekształceń architektonicznych, urbanistycznych i krajobrazowych trwają dłużej czas i są w większości miast oparte na merytorycznym wsparciu lokalnych urzędów, opierających się na stosowaniu dobrych praktyk.

Tabela 1. Ocena spełnienia wybranych kryteriów jakości kultury kształtowania przestrzeni

Rejon	Kryterium			
	miasto	różnorodność	środowisko	piękno
Nadrenia Północna-Westfalia	Kempen	T	T	T
	Straelen	T	T	T/N
	Krefeld-Linn	T/N	T	T
	Hallenberg	N	T	T
	Warburg	T	T	T
Meklemburgia-Pomorze Przednie	Parchim	T/N	T	T
	Grabow	T/N	T/N	T/N
	Güstrow	T/N	T	T

Źródło: opracowanie własne.

T – kryterium spełnione

T/N – kryterium częściowo spełnione

N – kryterium słabo spełnione

Podsumowanie

Zachowana ciągłość architektoniczna w analizowanych niemieckich miastach tworzy autentyczny przekaz dziejowy. Holistyczne podejście do przestrzeni zbudowanej łączy w sobie współczesną architekturę z tkanką historyczną oraz dziedzictwem przyrodniczym.

Współcześnie kształtowana wielowątkowa przestrzeń publiczna różnorodnością placów, skwerów, pasaży, parków, wyraża indywidualny i dynamiczny charakter wszystkich analizowanych miast i jego mieszkańców. Tworzy swoistą warstwę nałożoną na tradycję i kulturę miejsca. Współczesne miasta stają się mozaiką integrującą funkcję mieszkaniową, miejsc pracy, usług i wypoczynku.

Podsumowując wyniki przeprowadzonych analiz, zauważono, że właściwie zaprojektowana przestrzeń miejska sprzyja integracji i niweluje podziały w społeczności miejskiej. Odpowiednio dostosowana do potrzeb różnych grup wiekowych (dzieci, młodzieży, dorosłych i seniorów) przekłada się na podnoszenie jakości życia. Wysoka jakość funkcjonalna i estetyczna oraz różnorodność projektowanej przestrzeni stanowi swoisty katalizator aktywności społecznej, wpływając pozytywnie na rodzaj podejmowanych działań i sprzyjając powstawaniu zróżnicowanych i tętniących życiem obszarów zabudowanych.

W proces tworzenia rozwiązań przestrzennych w strukturze miejskiej włączani są mieszkańcy poprzez prowadzone konsultacje społeczne. Szeroki zakres partycypacji społecznej wpisuje się w założenia kultury kształtowania przestrzeni, np. w Kempen i Grabow działania takie są prowadzone, w Kempen już od lat 60. XX w. (<https://kempen.de/de/inhalt/altstadtsanierung/>, <https://www.grabow.de/stadt-grabow>).

Poszanowanie tradycyjnych form zieleni i uzupełnianie nowymi nasadzeniami wpływa na zachowanie lokalnego charakteru miejsca w omawianych miastach. Wysoka świadomość wpływu zieleni na jakość życia powoduje odpowiednie planowanie i gospodarowanie terenami zieleni w mieście, w tym w obrębie staromiejskiej jego części. Dzięki przemyślanej polityce dotyczącej terenów zieleni poprawia się jakość życia w mieście.

Spotkania z przedstawicielami władz lokalnych potwierdziły słuszność wcześniej stosowanych dobrych praktyk, mimo braku formalnego skodyfikowania kryteriów *Baukultur*. Analizowane przykłady dobrego planowania i konsekwentnej realizacji przyczyniły się do powstania przestrzeni miejskiej łączącej kontekst kulturowy, przyrodniczy i krajobrazowy, tworząc swoistą kanwę jakości życia w mieście. Kryteria kultury kształtowania przestrzeni, mimo ich braku w przeszłości, są wyraźnie czytelne w przestrzeni badanych miast.

Literatura

- Akinca M., Knercer-Grygo U. 2012. Tereny zieleni w przestrzeni miejskiej – fanaberia czy uzasadniona potrzeba? [W:] C. Kardasz, J. Możdżeń, M. Spychaj (red.), *Miasto jako fenomen społeczny i kulturowy. Zbiór studiów*. Wyd. Naukowe UMK, Toruń, s. 85–96.
- Dümpelmann S. 2019. *Seeing Trees. A History of Street Trees in New York City and Berlin*. Yale University Press, New Haven, London, s. 11–12, 21–42.
- Forczek-Brataniec U. 2018. *Przestrzeń widziana. Analiza widokowa w planowaniu i projektowaniu krajobrazu*. Wyd. PK, Kraków.
- Gehl J. 2009. *Życie między budynkami*. Wyd. RAM, Kraków.
- Gehl J. 2014. *Miasta dla ludzi*. Wyd. RAM, Kraków.
- Gehl J., Svarre B. 2021. *Jak studiować życie w przestrzeni publicznej*. Narodowy Instytut Architektury i Urbanistyki, Warszawa.
- Gestaltungshandbuch für die Parchimer Altstadt*. 2019. Stadt Parchim.
- Krier L. 2011. *Architektura wspólnoty*. Wyd. słowo/obraz terytoria, Gdańsk.
- Lenartowicz J.K. 2020. *O etykę architektury*. Teka Komisji Urbanistyki i Architektury, 48: 3–33.
- Lynch K. 2011. *Obraz miasta*. Archivolta, Kraków.

- Niedźwiecka-Filipiak I, Ozimek P, Akincza M., Kochel L., Krug D., Sobota M., Tokarczyk-Dorociak K. 2019. Rekomendacje w zakresie prowadzenia analiz krajobrazowych na potrzeby wyznaczenia stref ochrony krajobrazu. DGOŚ, Warszawa.
- Sim D. 2020. Miasto życzliwe. Jak kształtować miasto z troską o wszystkich. Wyd. Wysoki Zamek, Kraków
- Sirel A., Sirel O.Ü. 2018. Universal Design – Approach for the Participation of the Disabled in Urban Life. *Journal of Civil Engineering and Architecture*, 12: 11–21.
- Szczepanowska H.B. 2007. Ekologiczne, społeczne i ekonomiczne korzyści z drzew na terenach zurbanizowanych. *Człowiek i Środowisko*, 31(3–4): 5–26.
- Szczepańska M. 2011. Miasto-ogród jako przestrzeń zamieszkania, pracy i rekreacji – dawniej i dziś. *Studia Periegetica, Zeszyty Naukowe Wielkopolskiej Wyższej Szkoły Turystyki i Zarządzania w Poznaniu*, 6.
- The Davos Baukultur Quality System. Eight criteria for a high-quality Baukultur – the whole story. 2018. [W:] Davos Declaration.

Inne materiały źródłowe

- Barrierefreie Innenstadt, Hansestadt Warburg (<https://www.warburg.de/bauen-br-wirtschaft/bauen-und-stadtplanung/barrierefreie-innenstadt>; dostęp: 15.12.2022).
- Barrierefreiheit für Baudenkmäler und Bestandsbauten. 2018. *Denkmalpflege Informationen*, 3. <https://www.government-mv.de/Mecklenburg-Vorpommern/> (dostęp: 9.02.2023).
- <https://www.grabow.de/stadt-grabow> (dostęp: 20.02.2023).
- <https://kempen.de/de/inhalt/altstadtsanierung/> (dostęp: 15.12.2022).
- <https://www.mecklenburg-vorpommern.de> (dostęp: 21.02.2023).
- <https://ru-geld.de/pl/country/federal-states/nordrhein-westfalen.html> (dostęp: 21.02.2023).
- Ku wysokiej jakości *Baukultur* dla Europy (<https://www.gov.pl/web/kultura/deklaracja-z-davos---ku-wysokiej-jakosci-baukultur-dla-europy>; dostęp: 15.12.2022).

Analysis of *Baukultur* concept criteria in the cities of North Rhine-Westphalia and Mecklenburg-West Pomerania

Abstract: In January 2018, the Davos Declaration “Towards high-quality Baukultur for Europe” was adopted. It was signed by the Culture Ministers of various European countries. The Baukultur concept covers every human activity that changes built space and it relates to different scales. The Declaration lists eight criteria of place quality: Sense of Place, Functionality, Diversity, Economy, Environment, Context, Governance and Beauty.

The research concerns selected cities from two regions of Germany: Kempen, Straelen, Hallenberg, Warburg, Krefeld Linn, Parchim, Grabow, Güstrow. The article describes in detail three selected criteria for Diversity, Environment and Beauty. Many benefits for society resulting from the high-quality culture of space have been indicated. Attention was paid to the holistic approach to solutions concerning both public space in the city, the development of various forms of green areas, as well as landscape issues of suburban zones. A holistic approach to the space built in the presented cities combines contemporary architecture with historical tissue as well as cultural and natural heritage.

Respecting traditional forms of greenery and complementing them with new planting contributes to preserving the local character of the place in the towns in question. A high awareness of the influence of greenery on the quality of life results in appropriate planning and management of green areas in the city, including within the old part of the city. A thoughtful green space policy improves the quality of life in a city.

Key words: culture of space, site quality criteria, public space, green areas, cultural and natural heritage