

Krzysztof Parzych, Arkadiusz Ciupek

Uniwersytet Pomorski w Słupsk

Instytut Geografii Społeczno-Ekonomicznej i Turystyki

KP: krzysztof.parzych@upsl.edu.pl,  <https://orcid.org/0000-0002-1784-4539>

AC: arkadiusz.ciupek@upsl.edu.pl,  <https://orcid.org/0000-0002-5582-722X>

Wpływ pandemii COVID-19 na funkcjonowanie sektora organizacji i obsługi ruchu turystycznego w nadmorskiej strefie turystycznej Półwyspu Bałtyku

Zarys treści: W artykule podjęto zagadnienie oceny wpływu pandemii COVID-19 na funkcjonowanie sektora organizacji i obsługi ruchu turystycznego w nadmorskiej strefie turystycznej Półwyspu Bałtyku. Do realizacji podjętego zadania badawczego wykorzystano dane Banku Danych Lokalnych GUS dotyczące wybranych mierników i wskaźników zagospodarowania i ruchu turystycznego w 36 gminach oraz w 15 powiatach nadmorskich.

Słowa kluczowe: pandemia COVID-19, nadmorska strefa turystyczna, zagospodarowanie turystyczne

Wprowadzenie

Pandemia COVID-19 obok olbrzymiej liczby zgonów i zachorowań, jakie bezpośrednio dotknęły miliony ludzi na całym świecie, wywołała również szereg negatywnych reperkusji w różnych sferach życia społeczno-ekonomicznego. Wiązały się przede wszystkim z kolejnymi lockdownami, które pociągały za sobą zaburzenia w funkcjonowaniu nie tylko życia społecznego, ale również gospodarki większości krajów świata. Wśród działów gospodarki, które szczególnie silnie odczuły skutki lockdownu związanego z pandemią COVID-19, był sektor usług turystycznych (Adinolfi i in. 2020, Chang i in. 2020, Deb i in. 2020, Hall i in. 2020, Kowalczyk-Anioł, Pawlusiński 2021). Był to efekt obostrzeń o charakterze sanitarno-epidemicznym, których bezpośrednimi skutkami były zawieszenie funkcjonowania większości przedsiębiorstw turystycznych oraz ograniczenia w swobodzie przemieszczania się ludności (Kowalska, Niezgoda 2020, Napierała i in. 2020, Obłąkowska 2022, Sadecki 2022). Szereg krajów wprowadziło administracyjne

ograniczenia dotyczące mobilności przestrzennej zarówno ludności miejscowej, jak i przyjazdów turystów zagranicznych na swoje terytorium (Mc Courtney 2020). W wielu regionach świata przedłużający się lockdown doprowadził do zawieszenia działalności, a nawet zamykania wielu ośrodków wczasowych, hoteli i innych obiektów noclegowych (Kreiner i in. 2021, Meng i in. 2021, Mensah i in. 2021). Skutkiem był również wzrost bezrobocia, który był konsekwencją masowych zwolnień w obiektach hotelarskich i pozostałych przedsiębiorstwach sektora usług turystycznych (Stojczew 2021). Negatywne skutki pandemii dotknęły zarówno sferę popytową, jak i podaźową turystyki (Walas, Kruczek 2020, Kowalczyk-Anioł, Pawlusiński 2021, Zajadacz 2021). Problemem z punktu widzenia przedsiębiorców turystycznych była też niepewność w dalszym rozwoju epidemii (trudne do przewidzenia w czasie i skali skutków fali pandemii oraz brak wizji końca kryzysu; Collins-Kreiner, Ram 2020, Sigala 2020, Sztuk 2021). Dla branży turystycznej szczególnie bolesne były wprowadzone ograniczenia w swobodzie przemieszczania się oraz zawieszenie funkcjonowania przedsiębiorstw turystycznych. Skutki tego najsilniej ujawniły się w regionach, dla których dochody z usług turystycznych stanowiły podstawę ich rozwoju społeczno-ekonomicznego. Wśród nich znalazły się przede wszystkim obszary nadmorskie. W Polsce stan pandemii COVID-19 ogłoszono w dniu 20 marca 2022 r., chociaż już wcześniej – 15 marca 2022 r. – zostały zamknięte granice dla ruchu kolejowego oraz lotniczego. Znoszenie wprowadzonych stanem zagrożenia sanitarno-epidemicznego ograniczeń odbywało się stopniowo. Od 4 maja 2020 r. w ramach II etapu znoszenia obostrzeń przywrócono prace centrów handlowych, bibliotek, muzeów, galerii sztuki, hoteli. Kolejny jesienny wzrost zakażeń spowodował ponowne wprowadzenie obostrzeń o charakterze sanitarno-epidemicznym, w tym tych, które miały bezpośredni wpływ na funkcjonowanie przedsiębiorstw turystycznych. Od 4 listopada funkcjonowały jedynie hotele dla gości w podróży służbowej, od 28 listopada zawieszono działalność obiektów hotelarskich. Z dniem 12 lutego 2021 r. przywrócono działalność obiektów hotelarskich przy jednoczesnym przepisie funkcjonowania ich w systemie reżimu sanitarnego, co wiązało się z dużymi ograniczeniami ich dostępności dla turystów. Z początkiem czerwca 2021 r. obostrzenia o charakterze sanitarno-epidemicznym w znacznym stopniu zostały uchylone. Stan epidemii COVID-19 uchylono rozporządzeniem Ministra Zdrowia z dnia 16 maja 2022 r., zastępując go stanem zagrożenia epidemicznego. Wyżej wymienione okoliczności towarzyszące epidemii COVID-19 w bardzo istotny sposób zdeterminowały funkcjonowanie przedsiębiorstw sektora usług turystycznych

Cel opracowania

W niniejszym opracowaniu podjęto zagadnienie wpływu pandemii COVID-19 na funkcjonowanie obiektów noclegowych oraz natężenie ruchu turystycznego w nadmorskiej strefie turystycznej Półwyspa Bałtyku. Na potrzeby artykułu nadmorską strefę turystyczną zdefiniowano jako obszar jednostek administracyjnych, w którego granicach znajdowały się miejscowości położone w odległości

nie większej niż 3 km od linii wybrzeża (w nawiązaniu do koncepcji podziału nadmorskiej strefy turystycznej K. Walickiego; za: Owsiak, Sewerniak 1980). Na tak zdefiniowanym obszarze znalazło się 36 gmin. Analizy dokonano, biorąc pod uwagę okres 2019–2022. Z uwagi na braki danych w zakresie podstawowych mierników funkcji turystycznej obszaru w analizie podjętego problemu badawczego uwzględniono również obszar powiatów nadmorskich (15 powiatów). Do realizacji podjętego zagadnienia badawczego wykorzystano podstawowe mierniki i wskaźniki funkcji turystycznej, tj. dla gmin: liczbę miejsc noclegowych, liczbę turystów zagranicznych i udzielonych im noclegów. Dla powiatów wykorzystano następujące wskaźniki funkcji turystycznej: liczbę obiektów i miejsc noclegowych, w tym całorocznych, na 1000 mieszkańców, liczbę korzystających z noclegów turystów krajowych i zagranicznych i udzielonych noclegów turystom krajowym i zagranicznym na 1000 mieszkańców.

Metody badawcze

W analizie funkcji turystycznej obszaru w okresie przed pandemią wykorzystano współczynnik koncentracji Lorenza, wskaźnik Schneidera oraz wskaźnik Baretje-Deferta. Do analizy dynamiki zmian liczby miejsc noclegowych w badanych okresie 2019–2022 posłużono się analizą dynamiki zmian w oparciu o przyrosty względne o podstawie stałej i zmiennej.

$$dt_{/t-1} = \frac{y_t - y_{t-1}}{y_{t-1}}; t = 2, 3, \dots n$$

Gdzie: y_t – wartość w okresie „t”, y_{t-1} – wartość w okresie poprzednim.

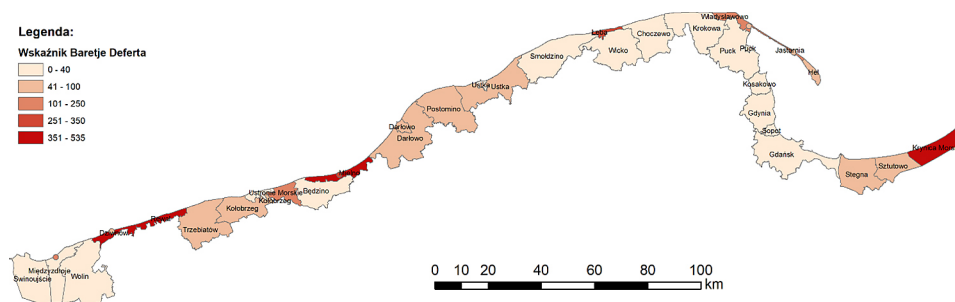
Dla oceny zróżnicowania zmian ilościowych podstawowych mierników i wskaźników funkcji turystycznej na badanym obszarze wykorzystano: testy Kruskalla-Wallisa, wykresy zmienności (ramka wąsy), wykresy Chernoffa oraz analizę skupień metodą Warda.

Analiza wyników

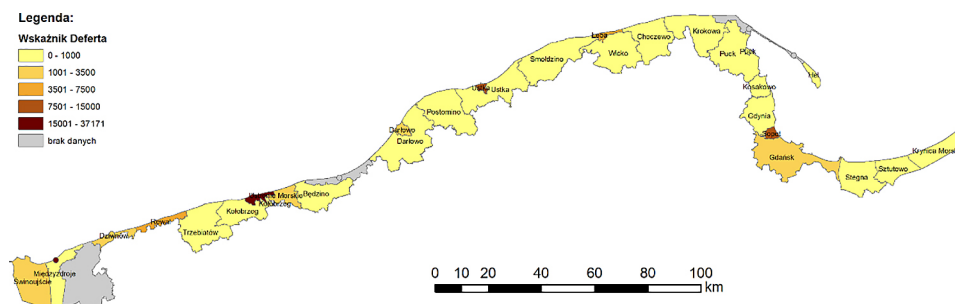
Nadmorska strefa turystyczna Pobrzeża Bałtyku w układzie administracyjnym obejmuje swoim zasięgiem 36 gmin nadmorskich i 15 powiatów nadmorskich zajmujących powierzchnię 2196 km², z liczbą ludności około 1 500 000. W strefie wybrzeża zlokalizowane są bezpośrednio 94 miejscowości. Na badanym obszarze znajdują się gminy o dużym zróżnicowaniu demograficznym oraz społeczno-ekonomicznym. Dla większości gmin Pobrzeża Bałtyku dochody z organizacji i obsługi ruchu turystycznego stanowią główny składnik ich budżetów, ponadto w wielu gminach w strukturze zatrudnienia miejscowej ludności przeważają osoby zatrudnione w działach bezpośrednio związanych z organizacją i obsługą ruchu turystycznego (sekcje H, I Polskiej Klasyfikacji Działalności). Dotyczy to

zwłaszcza małych gmin, w których większość sieci osadniczej skupia się w I strefie turystycznej (Owsiak, Sewerniak 1980). Obok nich funkcjonuje kilka większych gmin miejskich: Gdańsk, Gdynia, Sopot, Świnoujście oraz Kołobrzeg, w których dochody z turystyki stanowią bardzo istotny, aczkolwiek nie dominujący dział w strukturze budżetu gminy. Gminy nadmorskie są głównym obszarem koncentracji bazy noclegowej w Polsce. Według danych statystycznych GUS baza noclegowa obszaru nadmorskiego wynosi około 2500 obiektów noclegowych z liczbą miejsc noclegowych 350 000. Warto jednocześnie podkreślić, że oficjalne statystyki GUS w zakresie bazy noclegowej obejmują jedynie obiekty powyżej 10 miejsc noclegowych, stąd z pewnością są one w dużym stopniu niedoszacowane. W 2019 r. według Banku Danych Lokalnych GUS w gminach nadmorskiej strefy turystycznej znajdowały się 219 093 miejsca noclegowe. Rozmieszczenie bazy noclegowej w gminach nadmorskiej strefy turystycznej odznaczało się znacznymi dysproporcjami przestrzennymi. Najwyższe liczby miejsc noclegowych były w gminach miejskich: Gdańsk – 19 251, Kołobrzeg – 19 101 oraz Rewal – 17 616, Świnoujście – 11 805 i Władysławowo – 11 084.

Wysoki stopień koncentracji bazy noclegowej potwierdzają również wskaźnik koncentracji Lorenza $W_k=0,81$ oraz wartości wskaźników Baretje-Deferta (ryc. 1, 2).



Ryc. 1. Rozmieszczenie bazy noclegowej w gminach nadmorskiej strefy turystycznej w 2019 r. na podstawie współczynnika funkcji turystycznej Baretje-Deferta
 Źródło: opracowanie własne na podstawie danych Banku Danych Lokalnych GUS.



Ryc. 2. Rozmieszczenie zagranicznego ruchu przyjazdowego w gminach nadmorskiej strefy turystycznej w 2019 r. na podstawie wskaźnika funkcji turystycznej Deferta
 Źródło: opracowanie własne na podstawie danych Banku Danych Lokalnych GUS.

Podobnie wysoki stopień koncentracji charakteryzuje rozmieszczenie ruchu turystycznego w nadmorskiej strefie turystycznej. Potwierdzają to wartości wskaźników funkcji turystycznej Deferta, które najwyższe wartości osiągają w gminach: miejskich – Kołobrzeg, Sopot, Łeba oraz w gminach Ustronie Morskie, Rewal, Darłowo i Dziwnów (ryc. 2).

Wprowadzone wraz z ogłoszeniem stanu zagrożenia sanitarno-epidemicznego ograniczenia swobód przemieszczania się oraz zawieszenie funkcjonowania obiektów noclegowych spowodowały spadek dostępności bazy noclegowej, a w konsekwencji rejestrowanego ruchu turystycznego w poszczególnych gminach nadmorskich (tab. 1).

Średni przyrost względny liczby miejsc noclegowych w okresie 2020/19 wyniósł: -3%, w okresie 2022/19: -4%. W okresie 2020/19 spadki liczby miejsc noclegowych odnotowano w 26 gminach, w okresie 2022/19 w 23 gminach. Skala spadków była jednak stosunkowo niewielka. Najwyższa dotyczyła pojedynczych gmin o ogólnie niskiej liczbie miejsc noclegowych oraz wysokich stopniach sezonowości. Niskie spadki liczby miejsc noclegowych wynikają prawdopodobnie z faktu korzystania przez dużą część przedsiębiorców z tarczy antycovidowej, która dawała przedsiębiorcom możliwość zwolnienia z opłacania składki ZUS oraz pobierania świadczenia postojowego.

Znacznie wyższe spadki odnotowano w odniesieniu do liczby odwiedzających gminy nadmorskie turystów zagranicznych i liczby udzielonych im noclegów (tab. 2, 3). Średni przyrost liczby korzystających z bazy noclegowej turystów zagranicznych wyniósł: -59%. Spadki liczby korzystających turystów zagranicznych odnotowano we wszystkich gminach. Najwyższe dotyczyły gmin aglomeracji trójmiejskiej: Gdańsk: -73%, Gdynia: -71%, Sopot: -70%, Władysławowo: -69%, Hel: -68%, Puck (gmina wiejska: -68%). Znacznie niższe spadki odnotowano w gminach Pobrzeża Szczecińskiego, co należy wiązać ze wzrostem w miesiącach wakacyjnych 2019 r. liczby przyjazdów turystów zagranicznych, zwłaszcza turystów niemieckich, do gmin uzdrowiskowych Pobrzeża Szczecińskiego w związku z uchylaniem ograniczeń związanych z lockdownem. Charakterystyczna jest szybka i wysoka kompensacja spadków liczby korzystających z bazy noclegowej turystów zagranicznych w kolejnych latach. Szczególnie wysoki poziom kompensacji wcześniejszych spadków liczby przyjeżdżających turystów zagranicznych odnotowano w gminach: Ustka (101% przyrostu w okresie 2019/2022) oraz Gdynia (84%). Średnio w okresie 2019/2022 nastąpił spadek liczby korzystających z bazy noclegowej turystów zagranicznych w wysokości -23%. W 9 gminach w całym okresie odnotowano przyrost liczby turystów zagranicznych, w pozostałych 27 – spadki. Według szacunków UNWTO powrót do wskaźników funkcji turystycznej sprzed pandemii potrwa około 4–5 lat.

Analogicznie liczba udzielonych noclegów turystom zagranicznym w okresie 2019/2022 spadła o 57%, spadki odnotowano w tym czasie w 31 gminach. W kolejnych latach stwierdzono znaczące odreagowanie wcześniejszych spadków w większości gmin nadmorskich. Szczególne wysokie przyrosty liczby udzielonych noclegów odnotowano w roku 2022, średnio 72% więcej udzielonych noclegów w stosunku do roku 2021. Średnio w całym analizowanym okresie

Tabela 1. Zmiany liczby miejsc noclegowych w gminach nadmorskiej strefy turystycznej Pobrzeża Bałtyku w latach 2019–2022

Gmina	2019	2020	2021	2022	2020/19	2021/20	2022/21	2022/19
Będzino w.	266	268	247	260	1%	-8%	5%	-2%
Choczewo w.	496	575	396	448	16%	-31%	13%	-10%
Darłowo m.	5903	6049	6029	5880	2%	-0%	-2%	-0%
Darłowo w.	6932	5917	6678	6730	-15%	13%	1%	-3%
Dziwnów m.	2794	2604	2388	1778	-7%	-8%	-26%	-36%
Dziwnów w.	7535	6941	6550	6068	-8%	-6%	-7%	-19%
Gdańsk m.	19251	18235	19506	19455	-5%	7%	-0%	1%
Gdynia m.	3173	3015	3424	3489	-5%	14%	2%	10%
Hel m.	1708	1574	1560	1559	-8%	-1%	-0%	-9%
Jastarnia m.	2527	2374	2496	2121	-6%	5%	-15%	-16%
Jastarnia w.	1445	1429	1414	1428	-1%	-1%	1%	-1%
Kamień Pomorski w.	114	118	111	118	4%	-6%	6%	4%
Kołobrzeg m.	19101	17678	18616	20006	-7%	5%	7%	5%
Kołobrzeg w.	7341	6740	9044	9511	-8%	34%	5%	30%
Kosakowo w.	252	295	214	292	17%	-27%	36%	16%
Krokowa w.	2245	2476	1906	1913	10%	-23%	0%	-15%
Krynica Morska m.	6143	5921	5554	5553	-4%	-6%	-0%	-10%
Łeba m.	10703	10558	10314	10022	-1%	-2%	-3%	-6%
Międzyzdroje m.	6274	5946	5336	5530	-5%	-10%	4%	-12%
Międzyzdroje w.	24	24	18	18	0%	-25%	0%	-25%
Mielno m.	7993	9332	9402	8840	17%	1%	-6%	11%
Mielno w.	10032	9432	9370	8745	-6%	-1%	-7%	-13%
Ogółem	122252	117501	120573	119764	-4%	3%	-1%	-2%
Postomino w.	4837	4997	4841	4332	3%	-3%	-11%	-10%
Puck m.	545	725	761	500	33%	5%	-34%	-8%
Puck w.	412	413	411	368	0%	-0%	-10%	-11%
Rewal w.	17616	18152	18580	17987	3%	2%	-3%	2%
Smółdzino w.	89	16	55	32	-82%	244%	-42%	-64%
Sopot m.	6182	6126	6945	6876	-1%	13%	-1%	11%
Stegna w.	7176	6544	4187	4855	-9%	-36%	16%	-32%
Świnoujście m.	11805	11557	10551	10738	-2%	-9%	2%	-9%
Sztutowo w.	2457	2395	2426	2340	-3%	1%	-4%	-5%
Trzebiatów w.	5123	4927	4176	4445	-4%	-15%	6%	-13%
Ustka m.	5604	5334	5370	5451	-5%	1%	2%	-3%
Ustka w.	7085	7730	6441	6394	9%	-17%	-1%	-10%
Ustronie Morskie w.	8717	8443	9581	10429	-3%	13%	9%	20%
Wicko w.	948	883	1165	1036	-7%	32%	-11%	9%
Władysławowo m.	6326	6400	5958	6093	1%	-7%	2%	-4%
Władysławowo w.	11084	10024	8697	8221	-10%	-13%	-5%	-26%
Wolin w.	835	835	891	845	0%	7%	-5%	1%

m. – miasto, w. – gmina wiejska.

Źródło: opracowanie własne na podstawie danych Banku Danych Lokalnych GUS.

Tabela 2. Zmiany liczby turystów zagranicznych korzystających z bazy noclegowej w gminach nadmorskiej strefy turystycznej Pobrzeża Bałtyku w latach 2019–2022

Gmina	2019	2020	2021	2022	2020/19	2021/20	2022/21	2022/19
Będzino w.	4016	2084	2149	3560	-48%	3%	66%	-11%
Choczewo w.	389	111	101	315	-71%	-9%	212%	-19%
Darłowo m.	10091	5219	7287	6172	-48%	40%	-15%	-39%
Darłowo w.	6653	3645	4757	6850	-45%	31%	44%	3%
Dziwnów m.	2332	1420	1093	2770	-39%	-23%	153%	19%
Dziwnów w.	16195	5069	3241	5143	-69%	-36%	59%	-68%
Gdańsk m.	456074	123399	136670	307821	-73%	11%	125%	-33%
Gdynia m.	16902	4942	11679	31178	-71%	136%	167%	84%
Hel m.	1615	521	274	422	-68%	-47%	54%	-74%
Jastarnia m.	635	630	519	314	-1%	-18%	-39%	-51%
Jastarnia w.	465	250	92	104	-46%	-63%	13%	-78%
Kamień Pomorski w.	316	164	163	390	-48%	-1%	139%	23%
Kołobrzeg m.	183861	84566	79430	140089	-54%	-6%	76%	-24%
Kołobrzeg w.	25489	10419	12505	23431	-59%	20%	87%	-8%
Kosakowo w.	18	16	0	9	-11%	-100%	×	-50%
Krokowa w.	1679	1153	210	281	-31%	-82%	34%	-83%
Krynica Morska m.	2382	1072	1026	1428	-55%	-4%	39%	-40%
Łeba m.	9483	3271	4952	5175	-66%	51%	5%	-45%
Międzyzdroje m.	76418	41960	34307	59588	-45%	-18%	74%	-22%
Międzyzdroje w.	64	21	25	19	-67%	19%	-24%	-70%
Mielno m.	11454	5176	4950	9922	-55%	-4%	100%	-13%
Mielno w.	×	×	×	×	×	×	×	×
Postomino w.	1182	1132	902	12977	-4%	-20%	1339%	998%
Puck m.	704	306	390	556	-57%	27%	43%	-21%
Puck w.	595	187	236	365	-69%	26%	55%	-39%
Rewal w.	38631	18048	16838	22696	-53%	-7%	35%	-41%
Smółdzino w.	20	4	4	0	-80%	0%	-100%	-100%
Sopot m.	56931	17125	18354	35389	-70%	7%	93%	-38%
Stegna w.	1546	583	534	736	-62%	-8%	38%	-52%
Świnoujście m.	262690	154840	146831	248363	-41%	-5%	69%	-5%
Sztutowo w.	610	255	270	263	-58%	6%	-3%	-57%
Trzebiatów w.	3205	1748	1027	2283	-45%	-41%	122%	-29%
Ustka m.	4370	2255	6280	8768	-48%	178%	40%	101%
Ustka w.	5146	2227	951	972	-57%	-57%	2%	-81%
Ustronie Morskie w.	10756	6462	5774	11865	-40%	-11%	105%	10%
Wicko w.	1347	539	709	478	-60%	32%	-33%	-65%
Władysławowo m.	3088	971	2170	3239	-69%	123%	49%	5%
Władysławowo w.	3930	2207	703	1971	-44%	-68%	180%	-50%
Wolin w.	2153	1287	1731	2541	-40%	34%	47%	18%
Ogółem	1221291	503997	507403	944212	-59%	1%	86%	-23%

m. – miasto, w. – gmina wiejska.

Źródło: opracowanie własne na podstawie danych Banku Danych Lokalnych GUS.

Tabela 3. Zmiany liczby noclegów udzielonych turystom zagranicznym korzystającym z bazy noclegowej w gminach nadmorskiej strefy turystycznej Pobrzeża Bałtyku w latach 2019–2022

Gmina	2019	2020	2021	2022	2020/19	2021/20	2022/21	2022/19
Będzino w.	15517	8030	7908	12349	-48%	-2%	56%	-20%
Choczewo w.	1480	752	410	853	-49%	-45%	108%	-42%
Darłowo m.	61337	27268	25591	28482	-56%	-6%	11%	-54%
Darłowo w.	43165	23328	21178	34073	-46%	-9%	61%	-21%
Dziwnów m.	11027	7373	6135	9170	-33%	-17%	49%	-17%
Dziwnów w.	65944	25337	1883	29107	-62%	-93%	1446%	-56%
Gdańsk m.	1121720	322222	362538	771220	-71%	13%	113%	-31%
Gdynia m.	58571	22131	32429	65876	-62%	47%	103%	12%
Hel m.	4634	1301	821	1582	-72%	-37%	93%	-66%
Jastarnia m.	2504	2512	1863	1035	0%	-26%	-44%	-59%
Jastarnia w.	1169	529	399	414	-55%	-25%	4%	-65%
Kamień Pomorski w.	1243	658	771	1218	-47%	17%	58%	-2%
Kołobrzeg m.	1171308	495083	440581	714102	-58%	-11%	62%	-39%
Kołobrzeg w.	145542	59739	63177	114931	-59%	6%	82%	-21%
Kosakowo w.	84	107	0	35	27%	-100%	x	-58%
Krokowa w.	10576	9920	1792	835	-6%	-82%	-53%	-92%
Krynica Morska m.	6519	2500	2824	3851	-62%	13%	36%	-41%
Łeba m.	34792	11419	14582	17182	-67%	28%	18%	-51%
Międzyzdroje m.	349238	192107	158978	269213	-45%	-17%	69%	-23%
Międzyzdroje w.	107	139	154	99	30%	11%	-36%	-7%
Mielno m.	82140	28684	32066	58753	-65%	12%	83%	-28%
Mielno w.	x	x	x	x	x	x	x	x
Postomino w.	4531	4846	3586	4795	7%	-26%	34%	6%
Puck m.	2419	765	1060	2271	-68%	39%	114%	-6%
Puck w.	1689	593	537	1094	-65%	-9%	104%	-35%
Rewal w.	205042	103741	94997	133092	-49%	-8%	40%	-35%
Smołdzino w.	30	10	10	0	-67%	0%	-100%	-100%
Sopot m.	145519	43661	49897	98314	-70%	14%	97%	-32%
Stegna w.	4486	1720	1684	3056	-62%	-2%	81%	-32%
Świnoujście m.	1191493	638317	634064	1015253	-46%	-1%	60%	-15%
Sztutowo w.	4723	989	711	748	-79%	-28%	5%	-84%
Trzebiatów w.	16550	8936	4779	10236	-46%	-47%	114%	-38%
Ustka m.	21788	9771	28465	37559	-55%	191%	32%	72%
Ustka w.	29429	12793	4681	3589	-57%	-63%	-23%	-88%
Ustronie Morskie w.	49810	31999	29619	56737	-36%	-7%	92%	14%
Wicko w.	4804	2515	2283	1824	-48%	-9%	-20%	-62%
Władysławowo m.	11407	3641	7785	10219	-68%	114%	31%	-10%
Władysławowo w.	16717	9260	2698	7699	-45%	-71%	185%	-54%
Wolin w.	12271	8311	12342	16774	-32%	49%	36%	37%
Ogółem	4899000	2114699	2050606	3520866	-57%	-3%	72%	-28%

m. – miasto, w. – gmina wiejska.

Źródło: opracowanie własne na podstawie danych Banku Danych Lokalnych GUS.

2019/2022 odnotowano przyrost: –28% liczby udzielonych noclegów turystom zagranicznym. Podobnie zauważalna jest znacznie wyższa skala spadków liczby udzielonych noclegów turystom zagranicznym w gminach wschodniej części strefy nadmorskiej, szczególnie w gminach trójmiejskich oraz w gminach: Władysławowo, Hel, Puck, znacznie mniejsza w gminach Pobrzeża Szczecińskiego. W całym analizowanym okresie w 31 gminach odnotowano ujemne przyrosty dynamiki zmian, w 5 gminach przyrosty były dodatnie, najwyższe w gminach: Ustka – 72%, Wolin – 37%, Ustronie Morskie – 14% oraz Gdynia – 13%.

Z uwagi na braki w dostępie do danych dotyczących turystyki krajowej w gminach nadmorskich w analizowanym okresie, szczegółowych analiz wpływu pandemii COVID-19 na funkcjonowanie turystyki w nadmorskiej strefie turystycznej Pobrzeża Bałtyku dokonano w odniesieniu do powiatów nadmorskich (tab. 4, 5, 6). W analizie ujęto liczbę obiektów noclegowych, liczbę miejsc noclegowych z uwzględnieniem miejsc całorocznych na 1000 ludności, liczbę korzystających z bazy noclegowej turystów krajowych na 1000 ludności i liczbę udzielonych noclegów na 10 000 ludności ogółem oraz wyszczególniono udzielone noclegi turystom krajowym i zagranicznym.

Według Banku Danych Lokalnych GUS w 2019 r. w powiatach nadmorskich znajdowało się ogółem 2711 obiektów noclegowych, z tego najwięcej w powiatach puckim (530), kołobrzeskim (347), gryfickim (258) i koszalińskim (239).

Tabela 4. Wartości wybranych mierników funkcji turystycznej w powiatach nadmorskiej strefy turystycznej w roku 2019

Powiat	liczba obiektów	liczba miejsc na 1000 ludności	liczba miejsc całorocznych na 1000 ludności	korzystający z noclegów na 1000 ludności	udzielone noclegi na 10000 ludności	udzielone noclegi turystom krajowym na 10000 ludności	udzielone noclegi turystom zagranicznym na 10000 ludności
gdański	27	14,72	11,18	721,37	14007	12,737	1270
łęborski	166	178,97	31,41	2086,41	107300	101151	6148
nowodworski	193	442,45	95,44	5130,30	289824	285413	4411
pucki	530	307,92	92,31	4608,55	199890	193951	5939
śląpski	147	135,53	39,31	2556,81	120934	115456	5478
wejherowski	42	10,75	6,92	471,52	10095	9127	968
m. Gdańsk	186	41,12	29,35	2566,75	60000	36039	23960
m. Gdynia	39	12,89	9,16	606,68	13873	11497	2376
m. Sopot	44	172,55	116,31	8310,27	238410	197793	40617
gryficki	258	382,49	127,63	5267,06	279064	241674	37390
kamieński	199	391,57	132,78	7400,19	387819	294240	93579
kołobrzeski	3471	444,99	249,82	10642,65	673623	501449	172173
koszaliński	239	288,1	73,40	3921,88	217736	196484	21252
śląwieński	191	317,78	94,17	4051,89	290425	270264	20161
m. Świnoujście	103	288,75	243,70	10819,24	521606	230166	291440

Źródło: opracowanie własne na podstawie danych Banku Danych Lokalnych GUS.

Najwyższe wartości wskaźników liczby miejsc noclegowych z uwzględnieniem miejsc całorocznych na 1000 ludności charakteryzowały powiaty: kołobrzesci, kamieński i gryficki oraz powiat miasta Świnoujścia. Najwyższą liczbą korzystających z noclegów na 10 000 ludności wyróżniały się powiat miasta Świnoujścia oraz powiat kołobrzesci. Najwyższe wskaźniki liczby udzielonych noclegów ogółem oraz z wyszczególnieniem noclegów udzielonych turystom krajowym i zagranicznym na 10 000 ludności dotyczyły powiatu miasta Świnoujścia, powiatu kołobrzesciego, kamieńskiego, nowodworskiego i gryfickiego.

W roku 2020 w większości powiatów nadmorskich odnotowano spadek wartości większości mierników i wskaźników funkcji turystycznej. Stosunkowo niewielkie spadki wystąpiły w zakresie liczby obiektów i miejsc noclegowych. Było to odpowiednio: –6% i –1%. Najwyższe spadki stwierdzono w odniesieniu do liczby obiektów w powiecie kołobrzescim (–11%) oraz w odniesieniu do liczby całorocznych miejsc noclegowych w powiatach: lęborskim (–15%), gdańskim (–14%), puckim i sławieńskim (po –15%). Znacznie wyższe spadki odnotowano w odniesieniu do wartości wskaźników opisujących ruch turystyczny w powiatach. Spadki liczby korzystających z bazy noclegowej wynosiły od –23% w powiecie nowodworskim do –43% w Gdyni, –49% w Gdańsku i –52% w powiecie gdańskim.

Tabela 5. Zmiany wybranych mierników funkcji turystycznej w powiatach nadmorskiej strefy turystycznej w okresie 2019/2020

Powiat	liczba obiektów	liczba miejsc na 1000 ludności	liczba miejsc całorocznych na 1000 ludności	korzystający z noclegów na 1000 ludności	udzielone noclegi na 10000 ludności	udzielone noclegi turystom krajowym na 10000 ludności	udzielone noclegi turystom zagranicznym na 10000 ludności
gdański	–7%	–12%	–14%	–52%	–44%	–41%	–74%
lęborski	–7%	1%	–15%	–27%	–32%	–30%	–64%
nowodworski	–8%	–2%	7%	–23%	–34%	–34%	–66%
pucki	–6%	–6%	–12%	–31%	–29%	–29%	–46%
słupski	–8%	5%	1%	–31%	–32%	–31%	–56%
wejherowski	–2%	4%	6%	–43%	–36%	–33%	–69%
m. Gdańsk	–6%	–9%	–1%	–49%	–46%	–28%	–72%
m. Gdynia	–8%	–5%	3%	–43%	–38%	–33%	–62%
m. Sopot	–2%	6%	7%	–34%	–32%	–25%	–68%
gryficki	–6%	5%	–5%	–30%	–32%	–29%	–48%
kamieński	–8%	–3%	5%	–27%	–33%	–30%	–45%
kołobrzesci	–11%	–5%	1%	–33%	–40%	–35%	–56%
koszaliński	–5%	4%	–4%	–28%	–33%	–31%	–56%
sławieński	–5%	–1%	–12%	–29%	–38%	–37%	–48%
m. Świnoujście	–6%	–1%	–1%	–36%	–41%	–36%	–46%

Źródło: opracowanie własne na podstawie danych Banku Danych Lokalnych GUS.

Tabela 6. Zmiany wybranych mierników funkcji turystycznej w powiatach nadmorskiej strefy turystycznej w okresie 2019/2022

Powiat	liczba obiektów	liczba miejsc na 1000 ludności	liczba miejsc całorocznych na 1000 ludności	korzystający z noclegów na 1000 ludności	udzielone noclegi na 10000 ludności	udzielone noclegi turystom krajowym na 10000 ludności	udzielone noclegi turystom zagranicznym na 10000 ludności
gdański	-15%	-22%	-23%	-34%	-29%	-27%	-50%
łęborski	-13%	-2%	2%	1%	-16%	-14%	-48%
nowodworski	-15%	-15%	-1%	-4%	-17%	-16%	-49%
pucki	-25%	-19%	-19%	-2%	-11%	-9%	-53%
słupski	-17%	-4%	-2%	5%	4%	5%	-18%
wejherowski	-7%	-6%	-5%	-18%	-13%	-8%	-59%
m. Gdańsk	-11%	-3%	7%	-5%	-3%	17%	-34%
m. Gdynia	-5%	11%	25%	43%	21%	22%	14%
m. Sopot	2%	23%	29%	33%	29%	40%	-25%
gryficki	-14%	4%	-6%	2%	-3%	1%	-32%
kamieński	-22%	-14%	0%	-9%	-16%	-14%	-21%
kołobrzeski	-8%	17%	11%	18%	4%	17%	-33%
koszaliński	-18%	-3%	-10%	1%	-1%	3%	-31%
sławieński	-8%	1%	-1%	4%	-7%	-5%	-34%
m. Świnoujście	-11%	-6%	-8%	-1%	-8%	-3%	-12%

Źródło: opracowanie własne na podstawie danych Banku Danych Lokalnych GUS.

Analogicznie liczba udzielonych noclegów spadła w relacji do roku 2019 od -25% w powiecie grodzkim Sopot, -29% w powiatach gryfickim i puckim po -40% w powiecie kołobrzeskim, -41% w powiecie ziemskim gdańskim i -46% w powiecie grodzkim Gdańsk, liczba noclegów udzielonych turystom krajowym od -25% i -28% w powiatach grodzkich: Słupsk i Gdańsk, -29% w powiatach gryfickim i puckim po -41% w powiecie ziemskim gdańskim, a liczba noclegów udzielonych turystom zagranicznym od -45% w powiecie kamieńskim po -72% w powiecie grodzkim Gdańsk i -74% w powiecie ziemskim gdańskim. W przypadku niektórych powiatów w kolejnych latach odnotowano pogłębienie spadków liczby obiektów i miejsc noclegowych. Dotyczyło to w najsilniejszym stopniu powiatów: puckiego, kamieńskiego i gdańskiego, kołobrzeskiego i koszalińskiego. W większości jednak odnotowano częściową kompensację liczby obiektów i miejsc noclegowych. W odniesieniu do liczby miejsc noclegowych w 3 powiatach: kołobrzeskim oraz miast: Gdynia i Sopot nastąpiła pełna kompensacja spadków liczby miejsc noclegowych z uwzględnieniem liczby miejsc całorocznych w relacji do okresu przed pandemią COVID-19.

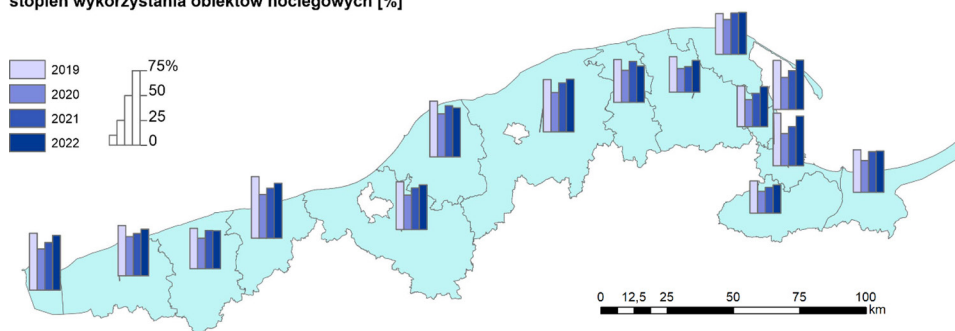
W większości badanych powiatów w całym analizowanym okresie 2019–2022 odnotowano spadki liczby korzystających z noclegów oraz liczby udzielonych noclegów. Zwraca uwagę znacznie wolniejsza kompensacja spadków wskaźników ruchu turystycznego dotyczącego zagranicznej turystyki przyjazdowej (w czternastu

powiatach odnotowano spadki, wyjątek stanowił powiat grodzki Gdynia). W czterech powiatach: kołobrzeskim oraz powiatach aglomeracji trójmiejskiej nastąpiła pełna kompensacja spadków wywołanych pandemią COVID-19 i powrót do wzrostów liczby turystów krajowych i udzielonych im noclegów.

Analiza zmian stopnia wykorzystania obiektów noclegowych w powiatach nadmorskich potwierdza wcześniej opisane tendencje spadkowe w okresie pandemicznym oraz tendencję wzrostową w latach 2021–2022, z najwyższym przyrostami w powiatach, które najsilniej ucierpiały w pierwszym okresie po ogłoszeniu pandemii, tj. powiatach aglomeracji trójmiejskiej oraz powiecie puckim i słupskim. W dwóch powiatach: miasta Gdyni oraz puckim stwierdzono powrót do stopnia wykorzystania obiektów noclegowych notowanego przed pandemią COVID-19 (ryc. 3).

Legenda

stopień wykorzystania obiektów noclegowych [%]



Ryc. 3. Zmiany stopnia wykorzystania miejsc noclegowych w obiektach noclegowych powiatów nadmorskiej strefy turystycznej Pobrzeża Bałtyku w latach 2019–2022
Źródło: opracowanie własne na podstawie danych Banku Danych Lokalnych GUS.

Do analizy różnic przestrzennych w rozkładzie zmian poszczególnych parametrów funkcji turystycznej w powiatach nadmorskiej strefy turystycznej w okresie 2019–2022 zastosowano testy Kruskalla-Wallisa, wykresy zmienności, Chernoffa oraz analizę skupień metodą Warda (ryc. 4A–G, 5, 6). Analizie poddano zmiany liczby obiektów i miejsc noclegowych z wyodrębnieniem miejsc całorocznych, liczbę turystów korzystających z noclegów oraz liczbę udzielonych noclegów z wyodrębnieniem liczby noclegów udzielonych turystom krajowym i zagranicznym. W odniesieniu do wszystkich cech uzyskano wysoki poziom istotności różnic statystycznych.

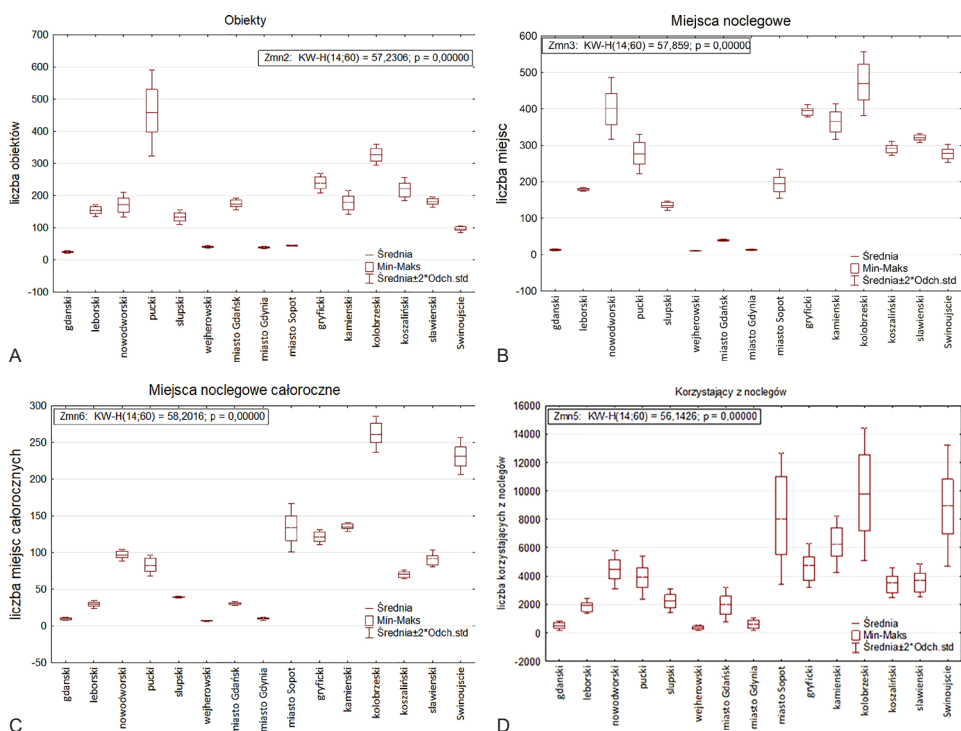
Stosunkowo niewielki poziom zmienności zaobserwowano w odniesieniu do zmian liczby obiektów noclegowych (wyjątek stanowił powiat pucki), co należy wiązać ze znacznie niższymi spadkami liczby obiektów w efekcie wsparcia przedsiębiorców turystycznych poprzez wprowadzenie przez rząd tarczy antycovidowej (ryc. 4A). Nieco wyższy poziom zmienności odnotowano w analizie zmian liczby miejsc noclegowych w powiatach o dużym udziale w liczbie ogółem miejsc noclegowych w obiektach uzdrowiskowych: kołobrzeskim, kamieńskim oraz miasta

Świnoujścia oraz w powiatach nowodworskim i puckim. W przypadku trzech pierwszych powiatów należy to wiązać z całkowitym zamknięciem uzdrowisk w pierwszej fazie pandemii (ryc. 4B).

Znacznie wyższe poziomy zmienności dotyczyły wskaźników opisujących ruch turystyczny (ryc. 4D–G). Szczególnie zauważalne było to w powiatach: kołobrzesckim, grodzkich – Sopot i Świnoujście oraz kamieńskim. Podobnie jak w odniesieniu do liczby miejsc noclegowych było to rezultatem silnych spadków, które dotknęły gminy uzdrowiskowe w okresach lockdownów i następujących po nich równie silnych przyrostów liczby kuracjuszy w okresach przywrócenia funkcjonowania uzdrowisk i swobód przemieszczania się turystów.

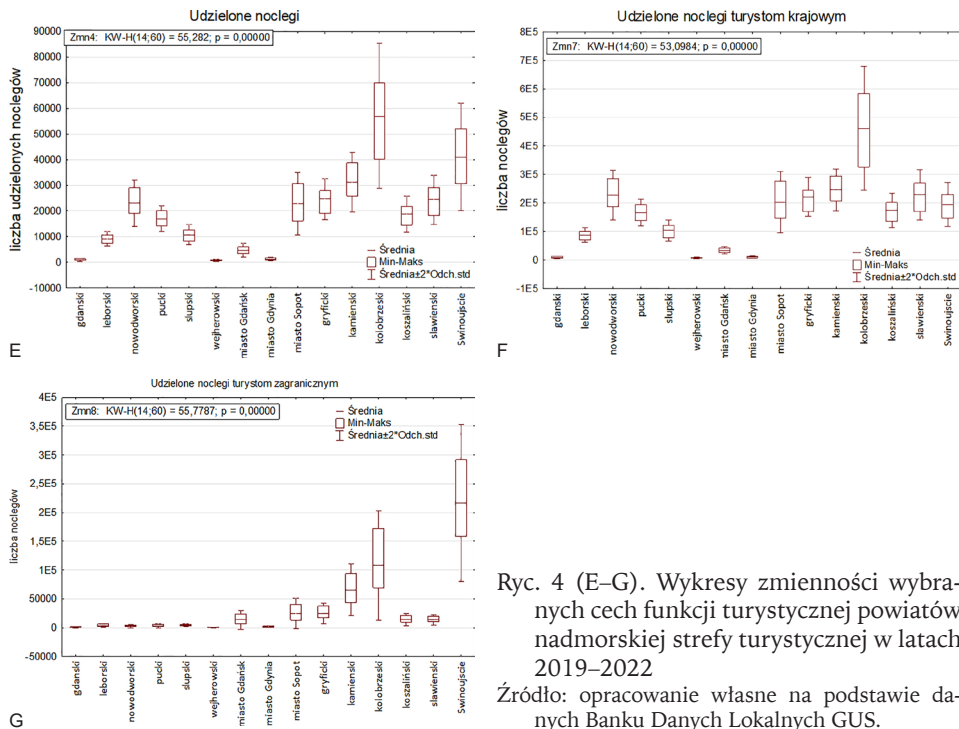
Analiza podobieństw i różnic w ocenie zmian, jakie miały miejsce w rozkładzie poszczególnych parametrów zagospodarowania i ruchu turystycznego w powiatach nadmorskich w analizowanym okresie, wskazuje na wysoki poziom podobieństw rozkładu tych parametrów w grupach powiatów: Gdynia i Sopot, następnie w powiatach gryfickim, koszalińskim, lęborskim, nowodworskim, sławieńskim oraz powiatach kołobrzesckim, miasta Gdańska i miasta Świnoujścia (ryc. 5).

Analiza skupień metodą Warda pozwala wyodrębnić 4 wyraźne skupienia. Pierwsze z nich tworzy powiat gdański, który charakteryzuje się znacznie



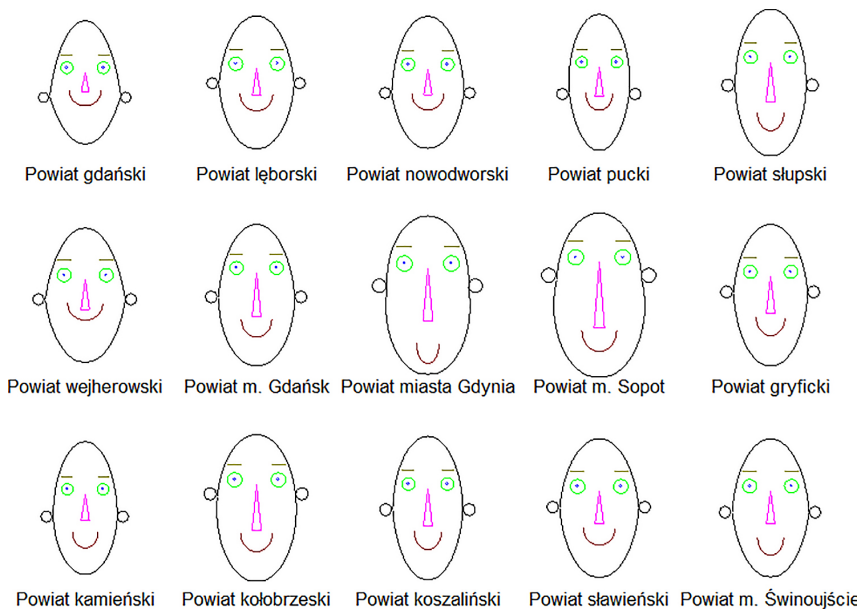
Ryc. 4 (A–D). Wykresy zmienności wybranych cech funkcji turystycznej powiatów nadmorskiej strefy turystycznej w latach 2019–2022

Źródło: opracowanie własne na podstawie danych Banku Danych Lokalnych GUS.



Ryc. 4 (E-G). Wykresy zmienności wybranych cech funkcji turystycznej powiatów nadmorskiej strefy turystycznej w latach 2019–2022

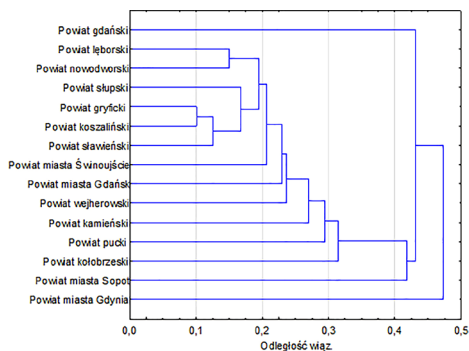
Źródło: opracowanie własne na podstawie danych Banku Danych Lokalnych GUS.



Ryc. 5. Zróżnicowanie zmian wybranych mierników i wskaźników funkcji turystycznej w powiatach nadmorskiej strefy turystycznej w latach 2019–2022

Źródło: opracowanie własne na podstawie danych Banku Danych Lokalnych GUS.

wyższymi spadkami wszystkich wskaźników i mierników zagospodarowania i ruchu turystycznego w okresie 2019–2022 (ryc. 6). Kolejne skupienie tworzy powiat miasta Gdyni, wyróżniający się bardzo wysokimi poziomami odreagowania spadków wskaźników ruchu turystycznego w okresie popandemicznym. W obrębie 3 skupienia wyróżniają się powiaty: miasta Sopot oraz kołobrzeski – poprzez stosunkowo niewielkie spadki liczby obiektów i miejsc noclegowych oraz bardzo wysokie spadki wskaźników ruchu turystycznego w okresie pandemii COVID-19 i bardzo silny poziom ich kompensacji w okresie popandemicznym. Skupienie najniższego rzędu tworzą powiaty: gryficki, koszaliński, lęborski, nowodworski, sławieński, słupski, które charakteryzuje najbardziej zbliżony rozkład zmian poszczególnych cech zagospodarowania i ruchu turystycznego w okresie 2019–2022.



Ryc. 6. Zróżnicowanie zmian wybranych mierników i wskaźników funkcji turystycznej w powiatach nadmorskiej strefy turystycznej w latach 2019–2022 względem odległości wiązania (odległość euklidesowa)

Źródło: opracowanie własne na podstawie danych Banku Danych Lokalnych GUS.

Wnioski

Okres pandemii COVID-19 w znaczący sposób wpłynął na funkcjonowanie sektora turystyki w nadmorskiej strefie turystycznej wybrzeża Bałtyku.

Zmiany w niewielkim stopniu dotknęły zagospodarowania turystycznego. Niski poziom zmienności wskaźników i mierników zagospodarowania turystycznego z korzystaniem przez przedsiębiorców branży turystycznej z tarczy antycovidowej, która częściowo pozwoliła zniwelować straty finansowe wynikające z czasowego zawieszenia działalności.

Znacznie silniej oddziaływanie pandemii COVID-19 było zauważalne w wartościach mierników i wskaźników ruchu turystycznego, to jest liczby korzystających z noclegów oraz liczby udzielonych noclegów zarówno turystom krajowym, jak i zagranicznym – i było ono bezpośrednio efektem ograniczeń wprowadzanych wraz z kolejnymi lockdownami oraz długo utrzymującym się strachem, jaki zapanował zwłaszcza w pierwszych miesiącach po ogłoszeniu stanu pandemii, które przełożyły się na gwałtowne spadki zainteresowania udziałem w ruchu turystycznym.

W większości gmin oraz powiatów nadmorskich w okresie popandemicznym odnotowuje się wyraźną kompensację ruchu turystycznego, co wyraża się w znacznie podwyższonych wskaźnikach liczby korzystających z noclegów oraz

liczby udzielonych noclegów. Jest to rezultat znoszenia obostrzeń o charakterze sanitarno-epidemicznym wraz ze spadkiem liczby zgonów i zachorowań.

Jednocześnie obserwuje się gminy, w których spadkowa tendencja liczby turystów i liczby udzielonych noclegów w okresie pandemii COVID-19 utrzymuje się w kolejnych latach 2021–2022. Dotyczy to zwłaszcza małych gmin nadmorskich o znacznym udziale miejsc sezonowych w liczbie ogółem obiektów i miejsc noclegowych.

Literatura

- Adinolfi M.C., Harilal V., Giddy J.K. 2020. Travel stokvels, leisure on lay-by, and pay at your pace options: The post COVID-19 domestic tourism landscape in South Africa. *African Journal of Hospitality, Tourism and Leisure*, 10(1): 302–317.
- Chang C.L., McAleer M., Ramos V.A. 2020. Charter for sustainable tourism after COVID-19. *Sustainability*, 12, 3671. <https://doi.org/10.3390/su12093671>
- Collins-Kreiner N., Ram Y. 2020. National tourism strategies during the COVID-19 pandemic. *Annals of Tourism Research*, 103076. <https://doi.org/10.1016/j.annals.2020.103076>
- Deb S.K., Nafi S.M. 2020. Impact of COVID-19 pandemic on tourism: Recovery proposal for future tourism. *GeoJournal of Tourism and Geosites*, 33(4 Supplement): 1486–1492. <https://doi.org/10.30892/gtg.334spl06-597>
- Hall C.M., Scott D., Gössling S. 2020. Pandemics, transformations and tourism: Be careful what you wish for. *Tourism Geographies*, 22(3): 577–598. <https://doi.org/10.1080/14616688.2020.1759131>
- Kowalczyk-Anioł J., Pawlusiński R. 2021. Miasto turystyczne wobec pandemii COVID-19. Pierwsze doświadczenia w świetle literatury przedmiotu. *Annales Universitatis Mariae Curie-Skłodowska Lublin-Polonia*, 76: 203–222.
- Kowalska K., Niezgodą A. 2020. COVID-19 as a Tourist Activity Inhibitor as Evidenced by Poles' Holiday Plans. *Studia Periegetica*, 4(32): 9–24. <https://doi.org/10.5604/01.3001.0014.6526>
- Kreiner N.C., Ram Y. 2021. National tourism strategies during the Covid-19 pandemic. *Annals of Tourism Research*, 89, 103076. <https://doi.org/10.1016/j.annals.2020.103076>
- McCartney G. 2020. The impact of the coronavirus outbreak on Macao. From tourism lockdown to tourism recovery. *Current Issues of Tourism*, 2683–2692. <https://doi.org/10.1080/13683500.2020.1762549>
- Meng Y., Khan A., Bibi S., Wu H., Lee Y., Chen W. 2021. The effects of COVID-19 risk perception on travel intention: Evidence from Chinese Travelers. *Frontiers in Psychology*, 12, 655860. <https://doi.org/10.3389/fpsyg.2021.655860>
- Mensah E.A., Boakye K.A. 2021. Conceptualizing post-COVID 19 tourism recovery: A three-step framework. *Tourism Planning & Development*, 1–25. <https://doi.org/10.1080/21568316.2021.1945674>
- Milano C., Novelli M., Cheer J.M. 2019. Overtourism and tourismphobia: A journey through four decades of tourism development, planning and local concerns. *Tourism Planning & Development*, 16(4): 353–357.
- Napierała T., Leśniewska-Napierała K., Burski R. 2020. Impact of Geographic Distribution of COVID-19 Cases on Hotels' Performances: Case of Polish Cities. *Sustainability*, 12(11), 4697. <https://doi.org/10.3390/su12114697>
- Obląkowska K.A. 2022. Sektor turystyczny w Polsce w przededniu i obliczu pandemii COVID-19. *Sport i Turystyka. Środkowoeuropejskie Czasopismo Naukowe*, 5, 2: 117–137.
- Owsiak J., Sewerniak J. 1980. Geograficzne podstawy użytkowania turystycznego strefy nadmorskiej. Instytut Turystyki, Warszawa.
- Panasiuk A. 2020. Przyczynek do badań nad wpływem pandemii na stan gospodarki turystycznej. *Turystyka w Naukach Społecznych*, 3: 55–70.

- Sadecki W. 2022. Wpływ pandemii COVID-19 na podróże służbowe w branży małych i średnich przedsiębiorstw. *Studia Periegetica*, 2(38): 47–62. <https://doi.org/10.5604/01.3001.0015.9324>
- Sigala M. 2020. Tourism and COVID-19: Impacts and implications for advancing and resetting industry and research. *Journal of Business Research*, 117: 312–321. <https://doi.org/10.1016/j.jbusres.2020.06.015>
- Sztuk A. 2021. Zmiany w wyborach destynacji turystycznych w okresie pandemii COVID-19: szansa dla małych miast. [W:] W. Nowak, K. Szalotka (red.), *Zdrowie i style życia. Ekonomiczne, społeczne i zdrowotne skutki pandemii*. Wydawnictwo Uniwersytetu Wrocławskiego, Wrocław, s. 155–176.
- Walas B., Kruczek Z. 2020. The impact of COVID-19 on tourism in Kraków in the eyes of tourism entrepreneurs. *Studia Periegetica*, 2: 79–95. <https://doi.org/10.5604/01.3001.0014.3664>
- Zajadacz A. (red.) 2021. Uwarunkowania i plany rozwoju turystyki. T. 13: Zmiany w budżecie czasu wolnego i zachowaniach wolnoczasowych mieszkańców dużych miast w wyniku pandemii COVID-19. Bogucki Wydawnictwo Naukowe, Poznań.

The impact of the COVID-19 pandemic on tourist traffic in the coastal areas of the Polish Baltic Coast

Abstract: The COVID-19 pandemic has had an impact on the functioning of the world economy. The lockdowns introduced several times and the related restrictions on the freedom of movement of the population and the suspension of the activities of most tourist enterprises had a negative impact on the functioning of the tourism sector, especially in those areas whose development is strongly related to tourist services.

This study analyzes changes in the functioning of tourism development and traffic in the coastal tourist zone in connection with the COVID-19 pandemic. Data from the Local Data Bank of the Central Statistical Office (GUS) in the field of selected indicators and measures of tourism development and traffic in communes and poviats of the coastal tourist zone BY the Baltic Coast were used.

The results of the study indicate that the COVID-19 pandemic and the related sanitary and epidemic restrictions have had a significant impact on the tourism industry. To a much greater extent, the impact of the COVID-19 pandemic was visible in the values of measures and indicators describing tourism, and to a lesser extent in the values of measures and indicators relating to tourism development. The changes affected the tourist development to a small extent. The variability in the number of facilities and bed places was marked to a small extent, most in the communes of Puck, Nowodworski and Kołobrzeg, and to the smallest extent in the municipal poviats: Gdynia, Gdańsk, Sopot and in the Wejherowo powiat.

A much higher degree of variability concerned selected measures and indicators of tourist traffic, i.e. the number of overnight stays and the number of overnight stays, both for domestic and foreign tourists.

The highest was in the districts of Kamień, Kołobrzeg and the cities of Świnoujście and Sopot.

In most municipalities and coastal districts, a clear compensation of tourist traffic is recorded in the post-pandemic period, which is expressed in significantly increased indicators of the number of overnight stays and the number of overnight stays.

At the same time, there are communes where the downward trend in the number of tourists and the number of overnight stays during the COVID-19 pandemic continues in subsequent years.

Key words: COVID-19 pandemic, coastal tourist zone, tourist development