

Tadeusz Stryjakiewicz, Bartłomiej Kołsut, Krystian Koliński

Uniwersytet im. Adama Mickiewicza w Poznaniu

Wydział Geografii Społeczno-Ekonomicznej i Gospodarki Przestrzennej

TS: tadek@amu.edu.pl,  <https://orcid.org/0000-0002-3740-7301>

BK: bartkol@amu.edu.pl,  <https://orcid.org/0000-0002-9248-4780>

KK: kolin@amu.edu.pl,  <https://orcid.org/0000-0003-1547-0147>

Zapomniane dziedzictwo kulturowe jako czynnik rozwoju obszarów wiejskich: Studium gminy Wągrowiec

Zarys treści: Celem artykułu jest analiza zapomnianego i pozbawionego znaczących artefaktów dziedzictwa kulturowego gminy Wągrowiec, a także przedstawienie pomysłów na jego rewitalizację i uatrakcyjnienie. W publikacji skupiono się przede wszystkim na dziedzictwie związanym z zakonem cystersów oraz rodem Pałuków, ograniczając analizę do obszaru Łekna, Tarnowa Pałuckiego i Bracholina oraz terenów wzdłuż rynny jezior gołaniecko-wągrowieckich. Badania były częścią projektu „Nauka przez praktykę – włączanie studentów w prace na rzecz jednostek samorządu terytorialnego” realizowanego przez studentów gospodarki przestrzennej oraz członków Koła Naukowego Zintegrowanego Planowania Rozwoju i Akademickiego Koła Naukowego Gospodarki Przestrzennej, pod opieką pracowników Wydziału Geografii Społeczno-Ekonomicznej i Gospodarki Przestrzennej UAM i przy współpracy z gminą Wągrowiec. Wyniki badań, sformułowane w trzech płaszczyznach: naukowo-poznawczej, dydaktycznej i praktycznej, wskazują, że zapomniane dziedzictwo kulturowe może być jednym z czynników rozwoju lokalnego pod warunkiem powiązania go z innymi endogenicznymi czynnikami (takimi jak atrakcyjność przyrodnicza i aktywność miejscowej społeczności), a także z inwestycjami infrastrukturalnymi, zwłaszcza w zakresie infrastruktury turystycznej i komunikacyjnej. Konieczna jest również integracja planowania rozwoju w wymiarze sektorowym i terytorialnym.

Słowa kluczowe: dziedzictwo kulturowe, rozwój obszarów wiejskich, rewitalizacja wsi, turystyka kulturowa, gmina Wągrowiec

Wprowadzenie

W wielu pracach dotyczących rozwoju lokalnego (w tym obszarów wiejskich) wskazuje się na dziedzictwo kulturowe jako jeden z tych czynników, których umiejętne wykorzystanie może stać się impulsem indukującym lub przyspieszającym rozwój (Helpa-Liszkowska 2013, Legutko-Kobus 2016). Większość

„dobrych praktyk” prezentowanych w wymienionych pracach odnosi się jednak do przypadków, w których dziedzictwo kulturowe daje się stosunkowo łatwo wyeksponować, uatrakcyjnić i szerzej upowszechnić (np. miejsca ważnych wydarzeń historycznych, lokalizacje cennych kulturowo obiektów). W tym artykule autorzy stawiają pytanie: czy można „zrewitalizować” i uatrakcyjnić zapomniane i pozbawione znaczących artefaktów dziedzictwo kulturowe, a jeśli tak, to w jaki sposób i pod jakimi warunkami? Należy przy tym pamiętać, że wszelkie działania zmierzające ku rewitalizacji obszarów wiejskich muszą uwzględniać kontekst lokalny oraz być dostosowane do specyfiki miejsca (Roberts 2000, Tallon 2010, Janc i in. 2023). W przypadku gminy Wągrowiec, która jest obiektem badań, jest to zapomniane dziedzictwo kulturowe związane z cystersami oraz rodem Pałuków, od którego wywodzi się nazwa regionu.

Głównym motywem skłaniającym do podjęcia tej problematyki stały się doświadczenia zebrane podczas realizacji ćwiczeń terenowych z zagospodarowania przestrzennego miast i gmin oraz projektu „Nauka przez praktykę – włączanie studentów w prace na rzecz jednostek samorządu terytorialnego” prowadzonego w ramach programu Uniwersytetu im. Adama Mickiewicza w Poznaniu „Uniwersytet Jutra”, współfinansowanego przez Unię Europejską (Program Operacyjny Wiedza, Edukacja, Rozwój 2014–2020), a realizowanego wspólnie z gminą Wągrowiec. W przedsięwzięciach tych uczestniczyli studenci kierunków gospodarka przestrzenna i zintegrowane planowanie rozwoju UAM, w tym członkowie kół naukowych związanych z wymienionymi kierunkami. Zakładamy, że zebrane doświadczenia mogą posłużyć jako przykład „dobrej praktyki” planowania rozwoju obszarów peryferyjnych, która warta jest szerszego upowszechnienia.

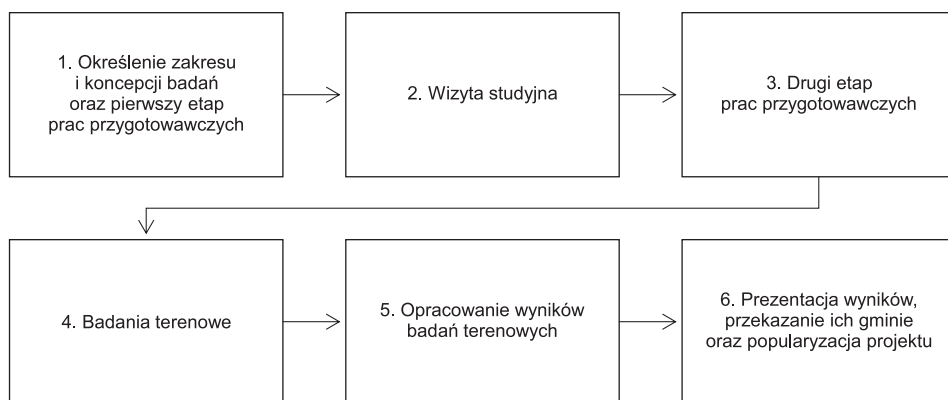
Zrealizowane ćwiczenia i projekt są przykładem zastosowania podejścia *action research* w działalności badawczej i dydaktycznej Wydziału Geografii Społeczno-Ekonomicznej i Gospodarki Przestrzennej UAM (por. Kołsut, Dyba 2014, Kołsut 2018, 2021). Podejście to nawiązuje do filozofii i metodologii prowadzenia badań problemowych, których sensem jest połączenie wiedzy naukowej i aktywnego działania ze społecznością lub organizacją, których problem dotyczy (Levin 1948, Greenwood, Levin 1998, Newton 2006, Kemmin i in. 2014).

Cel i organizacja badań

Celem projektu pt. „Nauka przez praktykę – włączanie studentów w prace na rzecz jednostek samorządu terytorialnego” był rozwój umiejętności praktycznych studentów poprzez wykonanie przez nich zadania polegającego na opracowaniu koncepcji wykorzystania zasobów przyrodniczych i kulturowych w planie zintegrowanego rozwoju gminy, we współpracy z mieszkańcami i przedstawicielami władz lokalnych. Prace studentów prowadzone były pod opieką pracowników naukowych: prof. dr. hab. Tadeusza Stryjakiewicza, dr. Bartłomieja Kołsuta, dr. inż. Przemysława Ciesiółki, mgr. inż. Krystiana Kolińskiego (koordynacja części badawczej) oraz przedstawicieli gminy Wągrowiec: wójta Przemysława Majchrzaka, zastępcy wójta – Jerzego Łukaszczyka, kierowniczkę Referatu Inwestycji – Moniki

Kubalewskiej, inspektorów ds. planowania przestrzennego – Natalii Błaszczak oraz ds. promocji i turystyki – Kamili Kłos (koordynacja części praktycznej). Wsparcia merytorycznego w zakresie analizy dziedzictwa historycznego oraz informacji o działaniach podejmowanych w ramach międzynarodowego projektu „Cisterscapes – Cistercian landscapes connecting Europe” udzielił Marcin Moe-glich z Muzeum Regionalnego w Wągrowcu.

Projekt realizowany był w sześciu etapach (ryc. 1). W pierwszym został określony szczegółowy zakres i koncepcja prac badawczych i projektowych. W ramach tego etapu odbyło się seminarium wprowadzające w problematykę znaczenia dziedzictwa kulturowego w rozwoju lokalnym oraz zaznajamiające studentów z obszarem badań. Następnie studenci wraz z opiekunami przystąpili do prac przygotowawczych. Polegały one w pierwszej kolejności na pozyskaniu i analizie danych wtórnych, które dotyczyły przede wszystkim kluczowych zasobów gminy Wągrowiec, czyli środowiska przyrodniczego oraz dziedzictwa kulturowego, i obejmowały: 1) Bazę Danych Obiektów Topograficznych, 2) dane przestrzenne Generalnej Dyrekcji Ochrony Środowiska, 3) dane przestrzenne z Informatycznego Systemu Osłony Kraju (głównie dane Wód Polskich), 4) dane Lasów Państwowych, 5) dane statystyczne gromadzone przez GUS opisujące potencjał rozwojowy gmin, 6) dane i informacje z rejestru zabytków Wojewódzkiego Konserwatora Zabytków. Ponadto w ramach pierwszego etapu prac przygotowawczych studenci poznali istotę i założenia projektu „Cisterscapes – Cistercian landscapes connecting Europe” (Cisterscapes 2020), którego uczestnikiem jest m.in. gmina Wągrowiec. Efektem realizacji prac przygotowawczych były referaty wstępne dotyczące podejmowanej problematyki, przygotowane przez kilkusobowe studenckie grupy robocze (w sumie wyłoniono pięć tego typu grup). Referaty te zostały zaprezentowane podczas wspólnej sesji dyskusyjnej. Jej celem było przygotowanie się do kolejnych etapów prac – wizyty studyjnej oraz badań terenowych zaplanowanych do realizacji w gminie Wągrowiec.



Ryc. 1. Etapy realizacji projektu
Źródło: opracowanie własne.

W kolejnym etapie zorganizowano wizytę studyjną na obszarze badań, połączoną ze spotkaniem z władzami gminy oraz rekonesansem terenowym. Celem tej wizyty była z jednej strony weryfikacja wiedzy zdobytej przy okazji prac przygotowawczych, a z drugiej – rozpoznanie głównych problemów i mocnych stron gminy Wągrowiec przedstawionych przez przedstawicieli samorządu lokalnego. Realizacja wizyty studyjnej pozwoliła lepiej sprofilować i ukierunkować drugi etap prac przygotowawczych prowadzonych przed realizacją badań terenowych.

Najważniejszą częścią projektu były pięciodniowe badania terenowe, które miały miejsce w dniach od 19 do 23 czerwca 2023 r. W tym czasie młodzi badacze podzieleni na pięć grup roboczych podjęli (we współpracy z przedstawicielami społeczności lokalnej) próbę rozwiązania różnorodnych problemów o charakterze diagnostyczno-praktycznym. Grupy te dokonały inwentaryzacji zasobów przyrodniczych i kulturowych dwóch wybranych obszarów gminy Wągrowiec, przeprowadziły 24 indywidualne wywiady pogłębione z liderami lokalnymi wytypowanych do badań sześciu wsi (w tym z sołtysami, przedsiębiorcami, aktywistami organizacji społecznych) oraz przedstawicielami wybranych jednostek organizacyjnych (m.in. Urząd Gminy, szkoła, Gminny Ośrodek Kultury, Muzeum Regionalne). Wybór zarówno obszaru badań, jak i respondentów był celowy i wynikał z jednej strony z analizy materiałów wstępnych, z drugiej – z sugestii władz gminnych. Zakres i stopień szczegółowości prac inwentaryzacyjnych był dostosowany do celów poszczególnych grup badawczych i obejmował inwentaryzację stanu zagospodarowania przestrzennego, jego wizualizację kartograficzną oraz zgromadzenie dokumentacji fotograficznej.

Efektom prac było sporządzenie koncepcji zagospodarowania przestrzennego (ze szczególnym uwzględnieniem wykorzystania zasobów przyrodniczych i kulturowych) takich wsi i obszarów, jak: Łekno (w powiązaniu z realizowanym obecnie programem rewitalizacji), Tarnowo Pałuckie, Bracholin, Bukowiec, Danabórz i Grylewo (te ostatnie w powiązaniu z projektem szlaku turystyczno-edukacyjnego wzdłuż rynny jezior gołaniecko-wągrowieckich oraz projektami mostu wiszącego między Danaborzem a Grylewem, pomostu muzycznego w Bukowcu, punktu widokowego w Grylewie, a także udostępnienia zapomnianego dziedzictwa rodu Pałuków w Danaborzu). Warianty projektowe zostały przygotowane przez zespoły studenckie w formie plansz wielkoformatowych wraz z opisem.

Wstępne wyniki badań zaprezentowano na seminarium w Urzędzie Gminy w Wągrowcu. Było ono doskonałą okazją do sformułowania rekomendacji dotyczących możliwości i warunków szerszego wykorzystania dziedzictwa kulturowego w planach i strategiach przyszłego rozwoju gminy. Końcowym etapem było upowszechnienie wyników badań wśród społeczności lokalnej w ramach Europejskich Dni Dziedzictwa, które odbyły się w Muzeum Regionalnym w Wągrowcu we wrześniu 2023 r. Jednym z ważnych punktów ich programu była prezentacja (połączona z dyskusją) i wystawa posterów, przedstawiające w syntetycznej formie wyniki badań.

Uzasadnienie wyboru gminy Wągrowiec jako studium przypadku

Gmina Wągrowiec jest jedną z większych gmin wiejskich w Polsce, położoną około 55 km na północ od Poznania. Zamieszkuje ją około 12 tys. mieszkańców. Sieć osadniczą gminy tworzy 47 miejscowości położonych wokół Wągrowca, miasta liczącego około 26 tys. mieszkańców¹. Jest to gmina typowo rolnicza, a największym podmiotem gospodarczym jest Zakład Produkcji Etanolu i Pasz w Rąbczynie. Władze gminy słusznie zakładają, że rolnictwo nie może być jedyną podstawą przyszłego rozwoju gminy. Dlatego poszukują również innych źródeł i możliwości tego rozwoju. Jedną z najważniejszych mocnych stron gminy są zasoby środowiska przyrodniczego. Blisko 21% jej obszaru stanowią grunty leśne i zadrzewione. Na jej terenie występują też liczne jeziora, których łączna powierzchnia przekracza 1100 ha. Drugim zasobem są materialne formy dziedzictwa kulturowego, które tworzą liczne obiekty wpisane do rejestru zabytków (np. zespoły pałacowe i parkowe w Grylewie, Potulicach i Wiatrowie, kościoły w Tarnowie Pałuckim, Łeknie i Grylewie, grodzisko w Danaborzu).

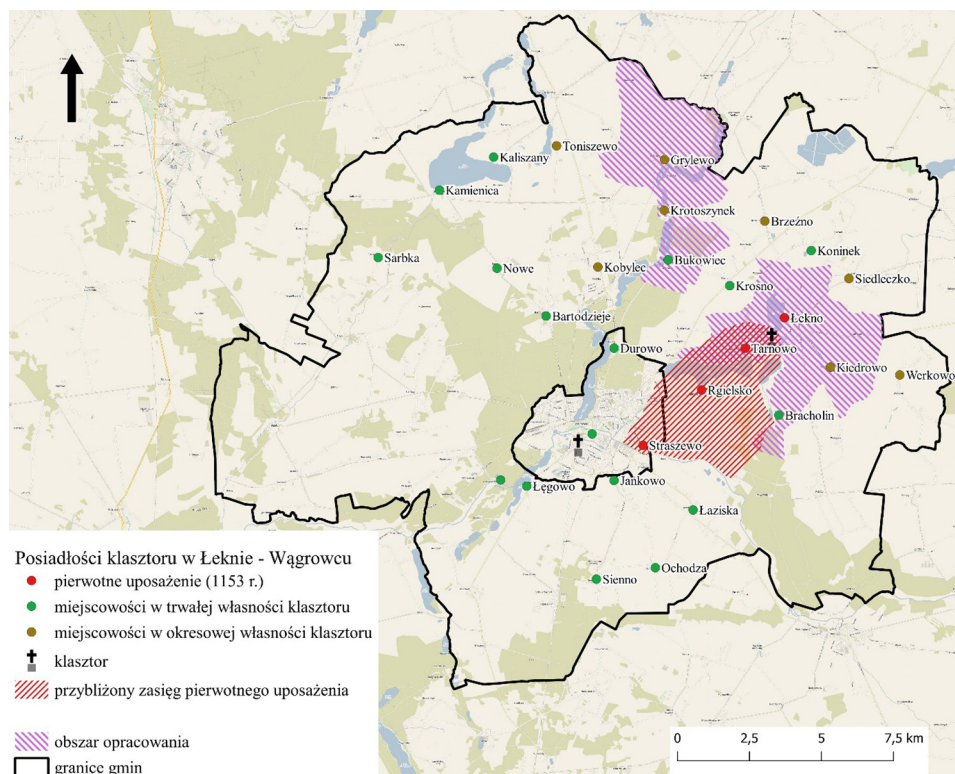
Obok materialnych form dziedzictwa kulturowego, gmina Wągrowiec buduje także swoją kulturową tożsamość i kształtuje swój wizerunek poprzez udział w projekcie „Cisterscapes – Cistercian landscapes connecting Europe”. Jest to projekt, w którym uczestniczy 18 ośrodków związanych z dziedzictwem cysterskim z Niemiec, Czech, Francji, Słowenii i Austrii, a Polskę reprezentują w nim miasto Wągrowiec oraz gmina Wągrowiec. Celem projektu jest promocja międzynarodowego dziedzictwa kulturowego cystersów oraz uzyskanie Znaku Dziedzictwa Europejskiego – wyróżnienia przyznawanego obiektom, które odegrały szczególną rolę w kształtowaniu historii i kultury Europy lub rozwoju wartości stanowiących fundament integracji europejskiej. Wybrane zadania wykonywane przez studentów były częścią tego międzynarodowego przedsięwzięcia.

Mimo znacznej wartości zasobów kulturowych gminy Wągrowiec, są one słabo znane i wyeksponowane społecznie. Właśnie z tego powodu władze lokalne w porozumieniu z pracownikami Wydziału Geografii Społeczno-Ekonomicznej i Gospodarki Przestrzennej UAM postanowiły stworzyć koncepcję ich wykorzystania w planie zintegrowanego rozwoju gminy. Koncepcja ta zakłada, że w przyszłym rozwoju gminy należy w większym zakresie uwzględnić elementy „zapomnianego dziedzictwa kulturowego”. Pierwszym z nich jest wspomniane uprzednio dziedzictwo cystersów, drugim spuścizna rodu Pałuków.

¹ Miasto Wągrowiec stanowi odrębną jednostkę administracyjną.

Dziedzictwo cystersów w kontekście programu rewitalizacji wsi Łekno

Dziedzictwo cystersów jest związane z początkami średniowiecznego osadnictwa na ziemi wągrowieckiej. W połowie XII w. Zbylut z Panigrodza z rodu Pałuków sprowadził tu zakon cystersów z Altenbergu koło Kolonii, nadał im rozległe dobra (ryc. 2) i ufundował klasztor w Łeknie. Ważnym elementem tego dziedzictwa, który przetrwał w doskonałym stanie do naszych czasów, jest dokument fundacyjny klasztoru (fot. 1). Jest to najstarszy zachowany w oryginale akt prawny w Polsce (w dodatku związany z gospodarką przestrzenną). W 2016 r. został on wpisany na Polską Krajową Listę Programu UNESCO Pamięć Świata. Dokument ten jest z pewnością mało znany w szerszych kręgach naszego społeczeństwa (również wśród specjalistów z zakresu geografii historycznej, geografii osadnictwa



Ryc. 2. Obszar badań na tle mapy posiadłości należących do klasztoru Cystersów w Łeknie (a później w Wągrowcu)

Źródło: Cisterscapes (2020, s. 21).

czy gospodarki przestrzennej²). Innym trwałym śladem działalności cystersów jest jeden z najstarszych kościołów drewnianych w Polsce, zlokalizowany w Tarnowie Pałuckim (Wyrwa 2001), którego początki sięgają XIV w. (fot. 2). W XIV w. nastąpiła translokacja siedziby cystersów z Łekna do założonego przez nich miasta Wągrowca, w którym zakon ten działał aż do czasu jego sekularyzacji w 1835 r. (Wyrwa 2010).

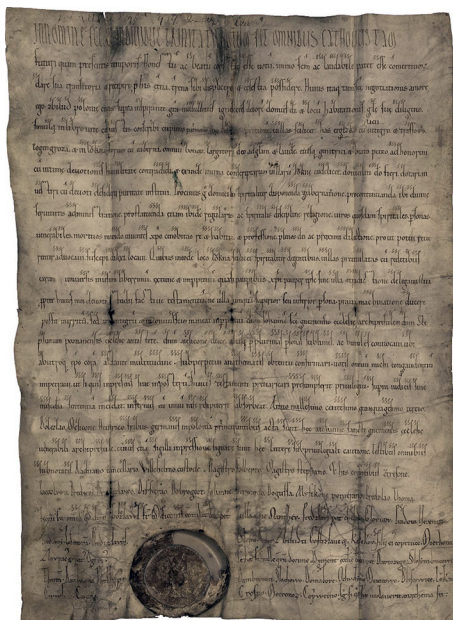
Mimo że fizycznie cystersi są nieobecni na ziemi wągrowieckiej od blisko 150 lat, ich dziedzictwo jest wciąż trwałe i dobrze kultywowane. Wyrazem tego są np.:

1. wizerunek cystersa w herbie miasta Wągrowca;
2. nazwy ulic i szkół;
3. liczne imprezy nawiązujące do dziedzictwa cystersów, np. coroczne jarmarki cysterskie w Łeknie i Wągrowcu;
4. elementy krajobrazu związane z działalnością gospodarczą cystersów, np. miejsca lokalizacji dawnych młynów, stawy rybne, groble, ślady dawnych prac melioracyjnych (ich szczegółowa inwentaryzacja i charakterystyka jest zawarta w pracy Cisterscapes 2020).

W świetle powyższych faktów wydaje się, że dziedzictwo cystersów jest już wystarczająco „wyekspozowane”. Wyniki naszych badań wskazują jednak, że wciąż jeszcze istnieją nowe możliwości w tym zakresie. Okazją do tego jest np. realizacja programu rewitalizacji pierwszej siedziby cystersów – Łekna.

W Lokalnym Programie Rewitalizacji Gminy Wągrowiec na lata 2017–2023 gmina została podzielona na siedem podobszarów rewitalizacji, a wieś Łekno stanowi jeden z nich. W programie tym zidentyfikowano sześć przedsięwzięć rewitalizacyjnych, wśród których dwa dotyczą wsi Łekno:

- Przedsięwzięcie 1. Średniowieczny układ urbanistyczny Łekna – świadectwo historii i źródło rozwoju, wraz z celem „wyekspozowanie zasobów dziedzictwa kulturowego Łekna dla mieszkańców i przyjezdnych”.



Fot. 1. Dokument fundacyjny klasztoru cysterskiego w Łeknie z 1153 r. – najstarszy, zachowany w oryginale akt prawny sporządzony w Polsce, wpisany w 2016 r. na Polską Krajową Listę Programu UNESCO Pamięć Świata

Źródło: Archiwum Państwowe w Poznaniu (licencja Creative Commons CC0 1.0 Universal Public Domain Dedication).

² Zachowały się dwa oryginały tego dokumentu. Jeden z nich przechowywany jest w Archiwum Państwowym w Poznaniu, drugi w Archiwum Archidiecezjalnym w Gnieźnie.



Fot. 2. Kościół w Tarnowie Pałuckim – jeden z najstarszych kościołów drewnianych w Polsce: A – widok z zewnątrz; B – wnętrze z widoczną w tle cenną XVII-wieczną polichromią

Źródło: A – Błażej Cisowski (licencja Creative Commons Attribution-Share Alike 3.0 Poland), B – Donapass (licencja Creative Commons Attribution 3.0 Unported).

- Przedsięwzięcie 2. Poprawa jakości życia mieszkańców poprzez dostęp do wysokiej jakości usług publicznych, którego celem jest stworzenie miejsca do prowadzenia działań edukacyjnych i kulturalno-społecznych poprzez wykorzystanie zasobów kulturowych.

Z indywidualnych wywiadów pogłębionych przeprowadzonych przez studentów podczas badań terenowych w Łeknie wynika, że mieszkańcy wsi doceniają dziedzictwo kulturowe oraz się z nim utożsamiają. Mieszkańcy zwrócili uwagę, że pomimo oferowanej przez wieś oferty turystycznej ruch turystyczny jest jak dotąd znikomy. Wyrażali jednak nadzieję, że prace rewitalizacyjne pozytywnie wpłyną na jakość oferty turystycznej wsi. Mieszkańcy widzą również potrzebę rekultywacji i oczyszczenia Jeziora Łekneńskiego, którego obecnie nie można wykorzystywać w celach rekreacyjnych. W istniejącym dworze Pastorówka proponują utworzenie izby regionalnej. W celu kultywowania tradycji oraz przypominania zwyczajów cysterskich rekomenduje się również utworzenie ogrodu społecznego wraz z placem zabaw. Cystersi słynęli z prowadzenia ogrodów, które miały charakter użytkowy i były traktowane jako źródło pożywienia oraz uprawy ziół leczniczych (Milecka 2012). W odniesieniu do silnego zakorzenienia mieszkańców w swojej historii i tradycji należy stwierdzić, że jednym z postulowanych projektów rewitalizacyjnych jest utworzenie murali na podstawie legend i wydarzeń historycznych związanych z Łeknem.

Dziedzictwo cystersów na terenie gminy Wągrowiec obejmuje nie tylko Łekno, ale także okolice wsie – Tarnowo Pałuckie i Bracholin, dla których również przygotowano projekty przedsięwzięć, mających na celu zachowanie dziedzictwa kulturowego oraz jego wykorzystanie w bieżącym funkcjonowaniu i promocji wsi. W świetle przeprowadzonych badań proponuje się np.:

- organizację koncertów muzyki organowej w drewnianym kościele pw. św. Mikołaja w Tarnowie Pałuckim oraz kościele pw. św. Piotra i Pawła w Łeknie wraz z promocją utworów Adama z Wągrowca – polskiego organisty i kompozytora, zakonnika z klasztoru Cystersów w Wągrowcu;
- podtrzymywanie lokalnych zwyczajów i tradycji kulturowych poprzez organizację cyklicznych wydarzeń (np. Jarmark Cysterski w Łeknie) oraz festynów w Bracholinie.

Ponadto rekomendowane są inwestycje w następujące projekty infrastrukturalne:

- budowa ścieżki pieszo-rowerowej przy drodze wojewódzkiej nr 251 przebiegającej przez Tarnowo Pałuckie i Łekno;
- budowa ścieżki pieszo-rowerowej od drogi wojewódzkiej nr 251 w kierunku wykopalisk archeologicznych na tzw. Klasztoru (miejsce lokalizacji dawnego klasztoru Cystersów);
- postawienie na obszarze wykopalisk archeologicznych szklanych tablic umożliwiających porównanie obecnego stanu tego miejsca z jego historycznym wyglądem;
- umiejscowienie drewnianych wiat dla odpoczynku turystów, interaktywnych tablic informacyjnych oraz toalet publicznych w Tarnowie Pałuckim.



Fot. 3. Fragment średniowiecznej drogi w Łeknie, który został odsłonięty podczas prac rewitalizacyjnych w lipcu 2023 r., krótko po zakończeniu badań opisywanych w tym artykule. Odkrycie to, uznane za najważniejsze odkrycie archeologiczne w Polsce w 2023 r., otwiera perspektywę dyskusji nad kolejnym elementem zapomnianego dziedzictwa kulturowego

Źródło: <https://www.national-geographic.pl/artykul/w-leknie-odkryto-sredniowieczna-drewniana-droge-ma-ponad-500-lat-230807105833> (dostęp: 14.12.2023).

Jak wyeksponować „zapomniane dziedzictwo”? Studium rynny jezior gołaniecko-wągrowieckich

W przeciwieństwie do tego, co pozostawili po sobie cystersi, dziedzictwo Pałuków jest niemal całkowicie nieznanne, nawet wśród lokalnej społeczności ziemi wągrowieckiej, mimo że ród ten dał początek nazwie regionu historyczno-geograficznego Polski – Pałuki, a herb Pałuków (topór) jest elementem herbów miasta Wągrowca, gminy Wągrowiec, Łekna oraz powiatu wągrowieckiego. Dlatego wyeksponowanie i upowszechnienie tego dziedzictwa staje się szczególnym wyzwaniem. Dobrą okazją do podjęcia tych działań i włączenia ich w program rozwoju lokalnego (i to w wymiarze ponadgminnym) jest koincydencja (zbieżność) dwóch wydarzeń:

1. nowych odkryć archeologicznych w siedzibie („gnieździe”) rodu Pałuków w Danaborzu w gminie Wągrowiec oraz
2. przejęcia zamku Pałuków w Gołańczy przez samorząd lokalny, podjęcia prac nad jego odbudową i dyskusji dotyczących jego przyszłego zagospodarowania.

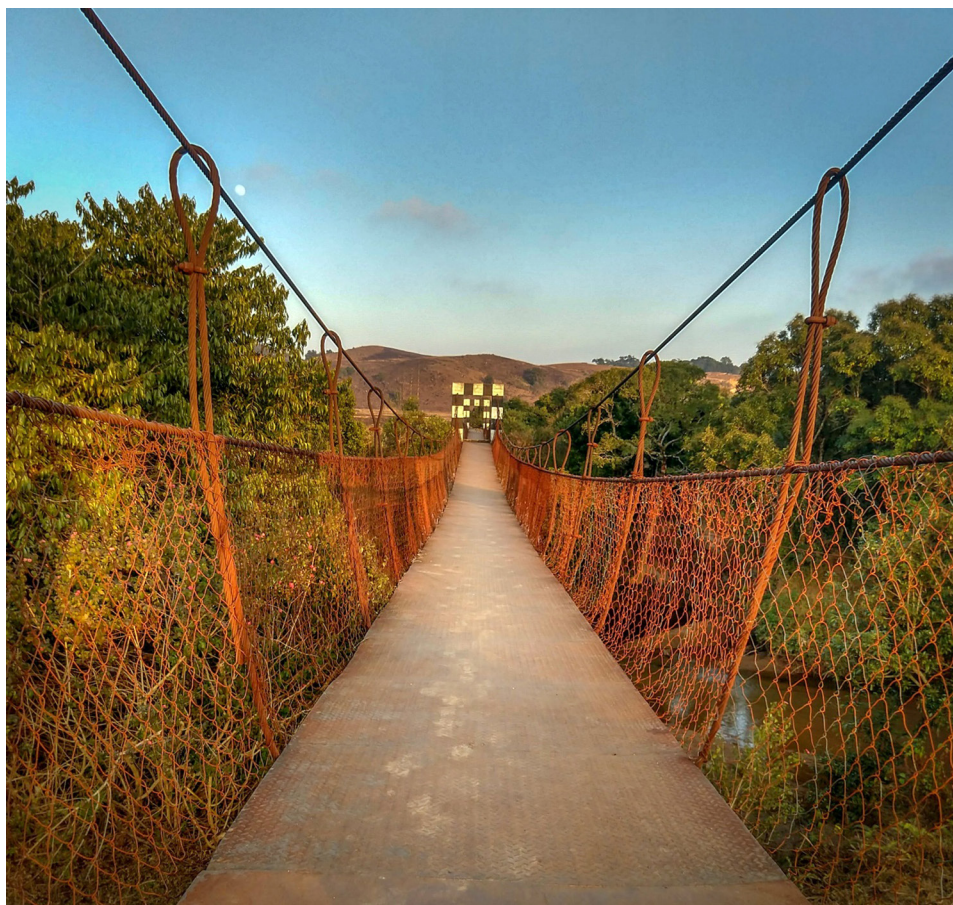
Wspomniane wyżej wyzwanie planistyczne jest szczególnie trudne w odniesieniu do wsi Danabórz. Jest to wioska peryferyjnie położona, pozbawiona bitych dróg i jakichkolwiek połączeń komunikacyjnych, a z drugiej strony o dużych walorach krajobrazowych i bogatym dziedzictwie, które jednak zostało nie tylko

zapomniane, ale którego materialne zasoby są obecnie mało widoczne i trudno dostępne w zarośniętym „dziką” roślinnością terenie.

Przystępując do tworzenia koncepcji wyeksponowania i upowszechnienia dziedzictwa Pałuków, przyjęliśmy kilka założeń wstępnych, przedstawionych poniżej.

1. Zachowane do dziś materialne dziedzictwo Pałuków nie wydaje się na tyle atrakcyjne, by mogło samo w sobie stać się impulsem rozwojowym miejscowości z nim związanych. Z tego względu zakładamy, że jego popularyzacja powinna być powiązana z innymi walorami przyrodniczymi i kulturowymi. Dlatego proponujemy, by dziedzictwo to stało się jednym z elementów szlaku turystyczno-edukacyjnego biegnącego z Gołańczy przez Grylewo, Danabórz i Bukowiec do Wągrowca, prezentującego dziedzictwo kulturowe różnych epok (które również można nazwać „zapomnianym”).
2. Brak znaczących obiektów, które mogłyby stanowić „magnes” przyciągający turystów (takich jak np. kościół w Tarnowie Pałuckim) powoduje, że konieczne staje się zaprojektowanie takiego obiektu „od podstaw”. Mógłby stać się nim most wiszący, łączący wioski Danabórz i Grylewo ponad Jeziołem Grylewskim. Byłby to jedyny obiekt tego typu w Polsce Zachodniej, który spełniałby jednocześnie inną ważną funkcję. Łącząc Danabórz ze wsią Grylewo (w której zlokalizowane są np. stacja kolejowa, sklep, kościół i świetlica wiejska), istotnie zmniejszałby wykluczenie komunikacyjne i społeczne mieszkańców Danaborza, zapobiegając wyludnianiu się tej wioski. Należy przy tym nadmienić, że most taki najprawdopodobniej istniał w średniowieczu, gdy wieś była w posiadaniu Pałuków (Róžański 2018, Róžański, Olszacki 2021). Zatem mimo że most miałby formę jak najbardziej współczesną (być może uzupełnioną dodatkowo podwieszaną tyrolką – patrz fot. 4), byłby nawiązaniem do średniowiecznego dziedzictwa. W przypadku realizacji tej inwestycji (powiązanej ponadto z lokalizacją niewielkiego kąpieliska i pola namiotowego w Danaborzu lub Grylewie), projektowany szlak mógłby nosić nazwę: „Zapomniane dziedzictwo: od zamku Pałuków przez most wiszący do tajemniczej piramidy w lesie”³. Taka nazwa wydaje się atrakcyjna z marketingowego punktu widzenia.
3. Szlak ten powinien integrować różne formy turystyki (pieszą, rowerową, konną, wodną), a ponadto winien być powiązany z istniejącą linią kolejową Poznań–Wągrowiec–Gołańcz. Przewidywana rewitalizacja tej kolei na odcinku Gołańcz–Kcynia–Nakło nad Notecią (podjęto już działania w tym kierunku) umożliwiłaby wygodny dojazd do każdej z ważniejszych miejscowości położonych na szlaku z dużych ośrodków miejskich Poznania i Bydgoszczy, generując popyt zapewniający rentowność proponowanego przedsięwzięcia. Szlak ten powinien ponadto być zintegrowany z istniejącym już Szlakiem Cysterskim. Przyjmując powyższe założenia, wykonano dwa projekty:
1. ogólny, dotyczący przebiegu i najważniejszych elementów zagospodarowania całego szlaku (ryc. 3);

³ To określenie nawiązuje do grobowca rotmistrza Franciszka Łakińskiego (1767–1845), położonego na terenie gminy Wągrowiec, który ma kształt piramidy zbudowanej z kamieni ciosowych.

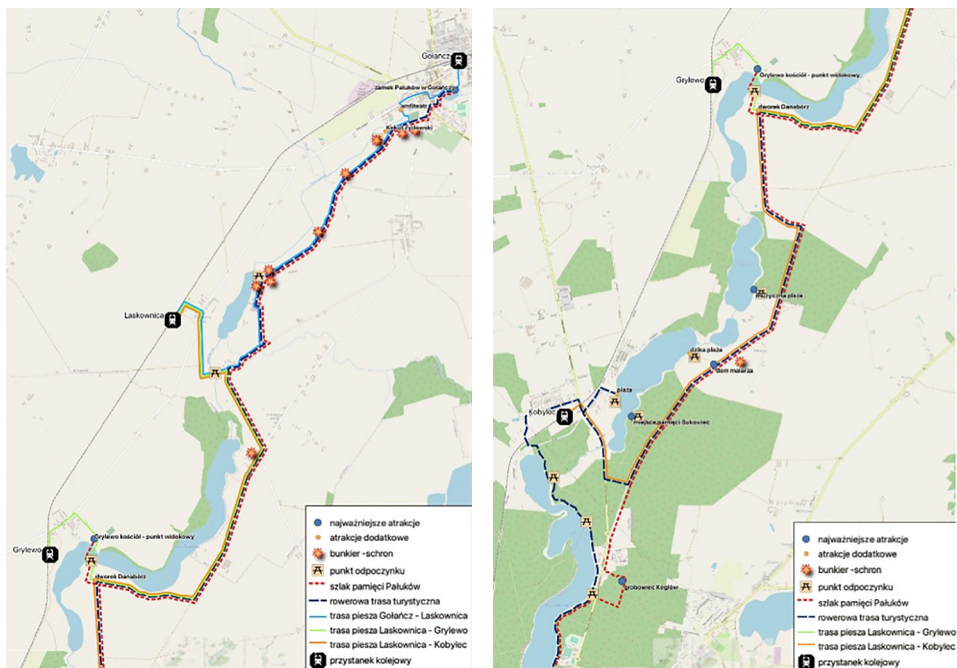


Fot. 4. Przykład realizacji mostu wiszącego z wykorzystaniem lekkiej konstrukcji
Źródło: Pynkhlainborlang (licencja CC0 – Free to Use).

2. szczegółowy, dotyczący zagospodarowania przestrzennego wsi Grylewo, Danabórz i Bukowiec⁴ (ryc. 4).

Pierwszy z wymienionych projektów zakłada, że szlak turystyczny rozpoczyna się w miejscowości Gołańcz położonej na północ od Wągrowca. Swój początek ma w zamku rodu Pałuków i prowadzi wzdłuż linii umocnień z czasów II wojny światowej w stronę dworu i grodziska w Danaborzu, skąd przedostać się można planowanym mostem wiszącym na drugą stronę Jeziora Grylewskiego do wsi Grylewo. Z wieży kościelnej w Grylewie rozpościera się wspaniały widok na rynną jeziorną, dlatego w przyszłości planowane jest tam stworzenie punktu widokowego. Południowa część szlaku prowadzi wzdłuż malowniczej rynny jezior, w której proponuje się lokalizację kilku przystanków pozwalających na

⁴ Wieś Bukowiec włączono do opracowania, gdyż stanowi ona jedno sołectwo ze wsią Danabórz, a ponadto sama również jest ważnym punktem projektowanego szlaku.

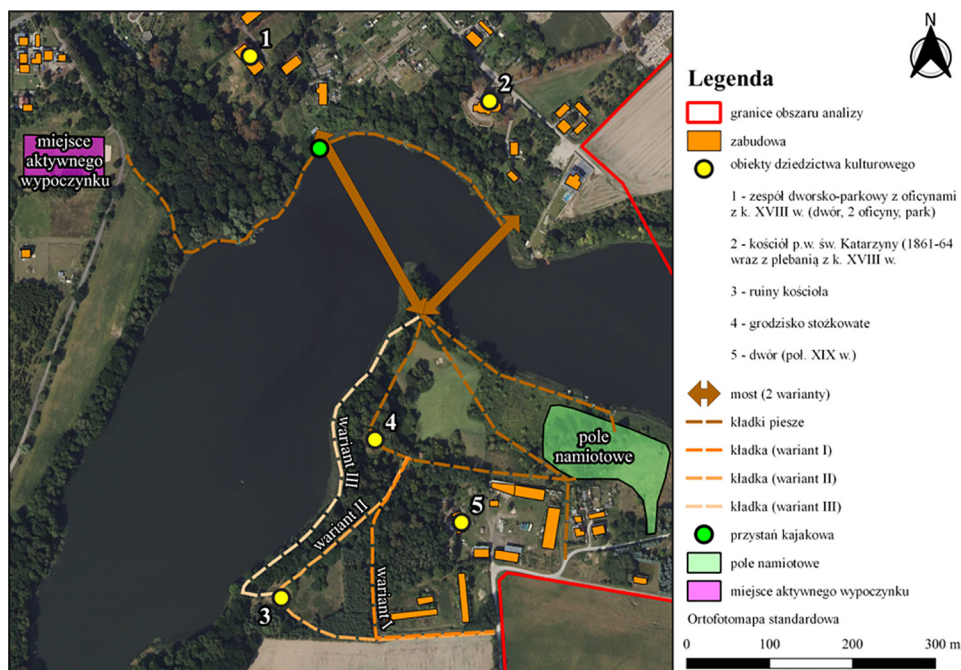


Ryc. 3. Przebieg szlaku turystycznego związanego z dziedzictwem rodu Pałuków
Lewa strona – część północna; prawa strona – część południowa

Źródło: wyniki badań realizowanych w ramach prezentowanego w artykule projektu: Domagański i in. (2023).

podziwianie walorów przyrodniczych. Na trasie znajdują się także inne atrakcje warte uwagi, na przykład miejsce pamięci Bukowiec oraz grobowiec rodziny Keglów. Projektowany szlak kończy się w Wągrowcu, gdzie łączy się z już istniejącymi szlakami pieszymi i rowerowymi. Całkowita długość szlaku wynosi około 19–22 km (w zależności od wybranego wariantu) i można go pokonać pieszo, rowerem, a na niektórych odcinkach również konno i kajakiem.

Projekt zagospodarowania obszaru Danabórz–Grylewo przewiduje przede wszystkim połączenie obu wsi mostem wiszącym nad Jeziorem Grylewskim (możliwe są dwa warianty). W ramach projektu zaplanowano też elementy zagospodarowania turystyczno-rekreacyjnego. W Danaborzu zaplanowany został system kładek (3 warianty – z uwagi na nieregulowaną strukturę własnościową gruntów), łączących most z obiektami dziedzictwa kulturowego, które należy wyeksponować, gdyż aktualnie dostęp do nich jest utrudniony, a mogą one stanowić dużą atrakcję turystyczną. Zaprojektowano tam także miejsce na pole namiotowe, które mogłoby być wykorzystywane przez turystów lub harcerzy. Ponadto zaplanowano budowę przystani kajakowej, która stanowiłaby przystanek na szlaku wodnym Strugi Gołanieckiej. Przystań mogłaby zostać zlokalizowana w Grylewie. Również w Grylewie, obok boiska sportowego, zaplanowano miejsce aktywnego wypoczynku, które mogłoby zawierać takie elementy infrastruktury, jak siłownia zewnętrzna i plac zabaw.



Ryc. 4. Projekt zagospodarowania obszaru Danabórz–Grylewo

Źródło: wyniki badań realizowanych w ramach prezentowanego w artykule projektu: Grelewicz i in. (2023).

Szlak „Zapomniane dziedzictwo: od zamku Pałuków przez most wiszący do tajemniczej piramidy w lesie” z Gołańczy do Wągrowca łączy szereg interesujących obiektów reprezentujących różne okresy i formy dziedzictwa kulturowego. Obok dziedzictwa rodu Pałuków (zamek w Gołańczy, grodzisko i pozostałości kościoła w Danaborzu) są to relikty potopu szwedzkiego, pozostałości epoki napoleońskiej (piramida Łakińskiego) oraz linii umocnień obronnych (schronów, zwanych przez miejscową ludność bunkrami) wybudowanych przed II wojną światową. Z tego względu projektowany szlak można określić jako swoistą „mozaikę dziedzictwa kulturowego”, która może być przedmiotem penetracji turystycznej wielu różnych grup docelowych, w tym zainteresowanych archeologią, militariami i budownictwem obronnym, zabytkami architektury, a także średniowiecznymi legendami (por. Nowacki 2011). Obok dziedzictwa kulturowego szlak ten obejmuje również miejsca o dużych walorach przyrodniczych i krajobrazowych, np. ciąg jezior rynnowych między Gołańczą a Wągrowcem, lasy należące do Nadleśnictwa Durowo oraz skrzyżowanie rzek Wełny i Nielby w Wągrowcu.

Realizację projektowanego przedsięwzięcia może ułatwiać fakt, że lokalna społeczność cechuje się dużą aktywnością i podejmowała już próby ukierunkowane na zwiększenie atrakcyjności zagospodarowania przestrzennego analizowanego obszaru. Na przykład w konkursie „Wielkopolska wieś pięknieje” został zgłoszony przez sołtysa wsi Bukowiec-Danabórz projekt pomostu w kształcie gitary nad

brzegiem Jeziora Bukowieckiego, umożliwiającego dostęp do kąpieli. Wychodząc naprzeciw oczekiwaniom mieszkańców, w niniejszym opracowaniu zaproponowano podobne rozwiązanie, które nazwano „Pomostem Muzycznym” (fot. 5).



Fot. 5. Wizualizacja „Pomostu Muzycznego” nad brzegiem Jeziora Bukowieckiego

Źródło: <https://muzyczny.pl/wydarzenia/Gitarowy-pomost.html>.

Podsumowanie i wnioski

Wnioski wynikające z badań przeprowadzonych w ramach projektu „Uniwersytet Jutra” można sformułować w trzech płaszczyznach: naukowo-poznawczej, dydaktycznej i praktycznej. W płaszczyźnie naukowo-poznawczej potwierdzona została potrzeba prowadzenia polityki rozwoju zorientowanej terytorialnie (*place-based policy*). Istota tej polityki polega na maksymalnym wykorzystaniu lokalnych zasobów, którymi w analizowanym przypadku okazały się: atrakcyjność przyrodnicza, bogate (choć nie w pełni wykorzystane) dziedzictwo kulturowe oraz aktywność społeczności lokalnej. Obok już wcześniej aktywnych środowisk lokalnych (Gminny Ośrodek Kultury, koła gospodyń wiejskich, straże pożarne, Towarzystwo Miłośników Ziemi Łekneńskiej) podczas badań terenowych zidentyfikowano również innych interesariuszy, którzy – zachęteni interesującym projektem – byliby gotowi włączyć się w proces tworzenia i realizacji strategii rozwoju opartej w większym niż dotąd stopniu na wykorzystaniu „zapomnianego dziedzictwa”. Są to z jednej strony ludzie „zakorzenieni w terenie” (np. twórcy blogów związanych z miejscem zamieszkania), z drugiej strony – osoby, dla których ziemia węgrowska jest „drugim domem” (np. artyści malarze i rzeźbiarze, właściciele działek letniskowych położonych w rynnie jezior gołaniecko-wągrowieckich). Dla tych

drugich proponowane przez studentów projekty otwierały niejednokrotnie „okno nowych możliwości” (*window of new opportunities*, por. Boschma 1997). Przykładowo artysta malarz znany z tworzenia dzieł opartych na legendach słowiańskich zobaczył możliwość ich połączenia z dziedzictwem rodu Pałuków i udostępnienia części swojej twórczości w ramach projektowanego szlaku turystyczno-edukacyjnego „Zapomniane dziedzictwo”. Zasugerował ponadto możliwość organizacji pleneru rzeźbiarskiego, którego owoce mogłyby „dopełniać” projekt zagospodarowania wsi i grodziska zaproponowany przez studentów. Zatem konieczność uruchomienia zapomnianych, a raczej ukrytych lokalnych zasobów (*tacit local resources*) – to jedna z ważnych rekomendacji wynikających z przeprowadzonych badań.

W płaszczyźnie dydaktycznej cennym doświadczeniem studentów była możliwość podjęcia dyskusji i działań planistycznych w niestandardowych warunkach typowego obszaru peryferyjnego, o całkowitym wykluczeniu komunikacyjnym. Studenci i członkowie Koła Naukowego Zintegrowanego Planowania Rozwoju mieli przy tym okazję naocznie przekonać się, jak w takich warunkach powinna wyglądać rzeczywista integracja planowania rozwoju (np. połączenie budowy lokalnej utwardzonej drogi z projektem udostępnienia zapomnianego grodziska i planami zagospodarowania turystycznego, a także – w skali ponadregionalnej – z projektem rewitalizacji odcinka linii kolejowej Gołańcz–Kcynia–Nakło nad Notecią, umożliwiającego połączenia z dwoma ośrodkami wojewódzkimi: Poznaniem i Bydgoszczą). Integracja planowania rozwoju w wymiarze sektorowym i terytorialnym – to również ważne wyzwanie dla praktyki planistycznej. Przedstawione w tym artykule projekty „wymuszają” integrację działań jednostek samorządu terytorialnego różnych szczebli (np. miasta i gminy Wągrowiec, gminy Gołańcz, powiatu wągrowieckiego, województw wielkopolskiego i kujawsko-pomorskiego). Formułowanie wizji, planów i projektów rozwoju przez interesariuszy zewnętrznych (jakimi są pracownicy naukowi i studenci) może skłaniać władze administracyjne do wzięcia pod uwagę, a w konsekwencji do wdrożenia „perspektywy integracyjnej”, tym bardziej że „zapomniane dziedzictwo” jest najczęściej niezwiązane z doraźnymi interesami politycznymi.

Niektóre z proponowanych rozwiązań mogą wydawać się nieprzystające do bieżących wyzwań i problemów lokalnej społeczności (np. remont lub utwardzenie drogi). Jednakże w perspektywie długookresowej otwierają one nową „przestrzeń możliwości” (*opportunity space*). Jak zauważają Laasonen i Kolehmainen (2017), przestrzeń możliwości nie jest jedynie kwestią istniejących (zastanych) uwarunkowań rozwoju, ale zależy także od postrzegania potencjalnych możliwości i zdolności ich wykorzystania, innymi słowy – od bogatej wyobraźni. Należy w tym miejscu zgodzić się z konkluzją wynikającą z badań Kurikki i in. (2023), którzy koncepcję przestrzeni możliwości zaadaptowali do warunków rozwoju peryferyjnych obszarów nordyckich: „Aby osiągnąć długookresowy wzrost, musimy nieustannie poszukiwać nowych możliwości; bez tego nie ma rozwoju”.

Literatura

- Boschma R.A. 1997. New Industries and Windows of Locational Opportunity: A Long-Term Analysis of Belgium. *Erdkunde*, 51: 12–22 (<http://www.jstor.org/stable/25646864>).
- Cisterscapes 2020. Cysterskie krajobrazy łączące Europę. Inwentaryzacja krajobrazu kulturowego: krajobraz klasztoru Łekno–Wągrowiec. Wągrowiec. (http://opatowka.blink.pl/old/wp-content/uploads/2021/07/cisterscapes_wagrowiec_lekno_pl_1.pdf; dostęp: 31.08.2023).
- Domagalski J., Fojud A., Krysiak O., Łanecki J., Pałucki M., Poskrop R., Szczawiński Sz., Szymkowiak P., Śliwiński W., Wałkowska M. 2023. Projekt wykorzystania zasobów przyrodniczych i kulturowych gołaniecko-wągrowieckiej rynny jeziornej (poster niepublikowany). Wydział Geografii Społeczno-Ekonomicznej i Gospodarki Przestrzennej UAM, Poznań.
- Grelewicz Z., Judek J., Łyskawka J., Sadokierska W., Szczęsny Sz. 2023. Projekt zagospodarowania obszaru Danabórz–Grylewo (poster niepublikowany). Wydział Geografii Społeczno-Ekonomicznej i Gospodarki Przestrzennej UAM, Poznań.
- Greenwood D.J., Levin M. 1998. Action research, science, and the co-optation of social research. *Studies in Cultures, Organizations and Societies*, 4(2): 237–261. <https://doi.org/10.1080/10245289808523514>
- Helpa-Liszowska K.A. 2013. Dziedzictwo kulturowe jako czynnik rozwoju lokalnego. *Studia Oeconomica Posnaniensia*, 1(6): 5–18.
- Janc K., Dołzbłasz S., Raczyk A., Skrzypczyński R. 2023. Pathways to Rural Regeneration: Exploring Challenges and Success Factors for Three Types of Rural Changemakers in the Context of Knowledge Transfer and Networks. *Sustainability*, 15: 6612. <https://doi.org/10.3390/su15086612>
- Kołsut B., Dyba W. (red.) 2014. Czynniki i kierunki rozwoju gminy Lubniewice. Wydawnictwo Naukowe UAM, Poznań.
- Kołsut B. (red.) 2018. Czynniki i kierunki rozwoju gminy Powidz. Ekspertyzy i Raporty Wydziału Geografii Społeczno-Ekonomicznej i Gospodarki Przestrzennej, 2. Bogucki Wyd. Nauk., Poznań.
- Kołsut B. 2021. Strategia rozwoju gminy Suchy Las na lata 2022–2030. Ekspertyzy i Raporty Wydziału Geografii Społeczno-Ekonomicznej i Gospodarki Przestrzennej, 10. Bogucki Wyd. Nauk., Poznań.
- Kemmis S., McTaggart R., Nixon R. 2014. *The action research planner: Doing critical participatory action research*. Springer, Singapore. <https://doi.org/10.1007/978-981-4560-67-2>
- Kurikka H., Kolehmainen J., Sotara M., Nielsen H., Nilsson M. 2023. Regional opportunity spaces – observations from Nordic regions. *Regional Studies*, 57(8): 1440–1452. <https://doi.org/10.1080/00343404.2022.2107630>
- Milecka M. 2012. Średniowieczne dziedzictwo sztuki ogrodowej klasztorów europejskich. *Hereditas Monasteriorum*, 1: 31–56.
- Newton J. 2006. Action research. [W:] V. Jupp (red.), *The Sage Dictionary of Social Research Methods*. Sage Publications, London, s. 2–3.
- Laasonen V., Kolehmainen J. 2017. Capabilities in knowledge-based regional development – towards a dynamic framework. *European Planning Studies*, 25(10): 1673–1692. <https://doi.org/10.1080/09654313.2017.1337727>
- Legutko-Kobus P. 2016. Dziedzictwo kulturowe jako czynnik rozwoju i specjalizacji regionów. *Studia Komitetu Przestrzennego Zagospodarowania Kraju PAN*, 170: 140–157.
- Lewin K. 1946. Action research and minority problems. *Journal of Social Issues*, 2(4): 34–46. <https://doi.org/10.1111/j.1540-4560.1946.tb02295.x>
- Lokalny Program Rewitalizacji Gminy Wągrowiec na lata 2017–2023. Uchwała nr LI/363/2017 Rady Gminy Wągrowiec z dnia 8 listopada 2017 r. zmieniająca Uchwałę w sprawie przyjęcia Lokalnego Programu Rewitalizacji Gminy Wągrowiec na lata 2017–2023. Urząd Gminy w Wągrowcu (https://bip-v1-files.idcom-jst.pl/sites/47096/wiadomosci/398602/files/lpr_gmina_wagrowiec.pdf; dostęp: 31.08.2023).
- Nowacki M. 2011. Szlaki dziedzictwa naturalnego i kulturowego drogą ku turystyce kreatywnej. [W:] B. Włodarczyk, B. Krakowiak, J. Latosińska (red.), *Kultura i turystyka – wspólna droga*. Łódź, s. 11–28.
- Roberts P. 2000. The evolution, definition and purpose of urban regeneration. [W:] P. Roberts, H. Sykes (red.), *Urban Regeneration: A Handbook*. Sage, London, s. 9–36. <https://doi.org/10.4135/9781473921788>

- Różański A. 2018. *Castrum et curia. Studia nad rozwojem prywatnych siedzib obronnych oraz ich zapleczy od średniowiecza do nowożytności na przykładzie włości rodu Pałuków i ich następców.* *Archaeologia Historica Polona*, 26: 183–199. <http://dx.doi.org/10.12775/AHP.2018.009>
- Różański A., Olszacki T. 2021. *Zamek w Danaborzu gm. Wągrowiec – wstępne sprawozdanie z badań archeologiczno-architektonicznych przeprowadzonych w 2021 roku.* Poznań–Pągów (maszynopis).
- Tallon A. 2010. *Urban Regeneration in the UK.* Routledge, London.
- Wyrwa A. 2001. *Drewniany, parafialny kościół cystersów w Tarnowie Pałuckim w świetle najnowszych badań.* *Nasza Przeszłość: Studia z Dziejów Kościoła i Kultury Katolickiej w Polsce*, 96: 567–599.
- Wyrwa A. 2010. *Szlak cysterski w Polsce: Łekno, Wągrowiec.* Wyd. Pejzaż, Bydgoszcz.

Forgotten cultural heritage as a development factor of rural areas: The study of the Wągrowiec commune

Abstract: The aim of the article is to analyze the forgotten and devoid of significant artifacts cultural heritage of the Wągrowiec commune, as well as to present the ideas of revitalizing it and making it more attractive. The study focuses primarily on the heritage related to the Cistercian order and the Pałuki family, and its spatial scope is limited to the area of Łekno, Tarnowo Pałuckie and Bracholin, as well as to the ribbon of Gołańcz–Wągrowiec lakes.

The research was part of the project “Learning by doing: Involving students in work for local government units”, carried out by the students and researchers of the Faculty of Human Geography and Planning of the Adam Mickiewicz University in Poznań in cooperation with the commune of Wągrowiec.

Conclusions resulting from the conducted research can be formulated from the point of view of three perspectives: 1) scientific-cognitive, 2) didactic and 3) practical. From the scientific-cognitive perspective, the need for a place-based development policy has been confirmed. In terms of didactics, students had the opportunity to take part in the discussions and undertake planning activities in the non-standard conditions of a typical peripheral area characterized by a complete transport exclusion, which was a valuable experience. Finally, considering the practical perspective, it has been proven that it is necessary to integrate development planning in the sectoral dimension (e.g. by combining various resources into tourist products) and the territorial one (in particular, the need for cooperation between local governments).

Key words: cultural heritage, development of rural areas, renewal of villages, cultural tourism, Wągrowiec commune