

Edyta Masierek<sup>1</sup>, Damian Przygoda<sup>2</sup>

<sup>1</sup> Uniwersytet Łódzki

Wydział Nauk Geograficznych

Instytut Zagospodarowania Środowiska i Polityki Przestrzennej

[edyta.masierek@geo.uni.lodz.pl](mailto:edyta.masierek@geo.uni.lodz.pl),  <https://orcid.org/0000-0002-3148-2503>

<sup>2</sup> Absolwent kierunku planowanie i organizacja przestrzeni

Uniwersytet Łódzki

Wydział Nauk Geograficznych

[damianprzygoda1@gmail.com](mailto:damianprzygoda1@gmail.com)

## Zagospodarowanie placów i rynków w wybranych małych i średnich miastach województwa łódzkiego<sup>1</sup>

**Zarys treści:** W artykule przybliżono zrealizowane po wejściu Polski do Unii Europejskiej zmiany w zagospodarowaniu placów i rynków oraz ich ocenę przez użytkowników. Skoncentrowano się na wybranych średnich i małych miastach województwa łódzkiego. Opracowanie powstało na podstawie analizy *desk research* programów rewitalizacji oraz zrealizowanych inwestycji, badań terenowych oraz sondażowych. Wskazano w nim, że dokonane przekształcenia przestrzeni publicznych często ograniczyły występującą tu wcześniej zieleń oraz zdaniem respondentów niewystarczająco nawiązują do historii miejsca. Zmiany przeprowadzone zostały bez udziału lokalnej społeczności i często nie zaspokajają jej różnorodnych potrzeb.

**Słowa kluczowe:** place, przestrzenie publiczne, rynki, rewitalizacja, małe miasta, średnie miasta

### Wprowadzenie

Po wstąpieniu Polski do Unii Europejskiej wiele miast przystąpiło do pozyskiwania środków na zmiany w najważniejszych przestrzeniach publicznych. Robiono to w wielu przypadkach w ramach programów rewitalizacji (Masierek 2021). Odnowy rynków, placów w centrach miast stały się kluczowymi inwestycjami,

<sup>1</sup> Artykuł powstał na podstawie pracy magisterskiej pt. „Kształtowanie placów miejskich w kontekście potrzeb użytkowników na przykładzie wybranych miast województwa łódzkiego” zrealizowanej w 2024 r. w Instytucie Zagospodarowania Środowiska i Polityki Przestrzennej.

zwłaszcza w małych i średnich miastach (Wojnarowska 2017a). Niestety jakość tych dokonanych przekształceń pozostawia wiele do życzenia. W projektach często nie uwzględniano różnorodnych potrzeb użytkowników, nie widziano bowiem w ogóle potrzeby podejmowania dyskusji na ten temat z interesariuszami. W przeprowadzanych inwestycjach niejednokrotnie ograniczono także zieleni na rzecz wybetonowanych nawierzchni. Spowodowało to w wielu przypadkach, że mieszkańcy mniej chętnie z tych miejsc korzystają, a przestrzenie publiczne powinny stanowić tętniącą życiem wizytówkę miasta, nawiązującą do jego historii i tożsamości. Niestety wiele z nich w Polsce przedstawia obraz pustych (bez ludzi), lecz paradoksalnie zagospodarowanych (często różnymi obiektami architektury), betonowych placów.

Głównym celem artykułu jest wskazanie ostatnich zmian w zagospodarowaniu placów i rynków dokonanych w ramach programów rewitalizacji w wybranych małych i średnich miastach województwa łódzkiego, tj. w Łasku, Rawie Maz., Wieruszowie, Kutnie i Łowiczu, oraz ich oceny przez użytkowników. Podstawowe pytanie badawcze brzmi: w jaki sposób kształtować współczesne przestrzenie publiczne, aby odpowiadały one aktualnym potrzebom społeczności lokalnych? Autorzy próbują na nie odpowiedzieć, analizując m.in. zapisy programów rewitalizacji, efekty przeprowadzonych inwestycji oraz perspektywę użytkownika. Wyniki badań mogą stanowić element dyskusji naukowej na temat rewitalizacji przestrzeni publicznych i uczestnictwa w tym procesie interesariuszy. Mają one też wymiar praktyczny. Mogą być przydatne zarówno samorządom prowadzącym tego typu inwestycje, jak i dysponentom środków unijnych, którzy oceniają projekty i decydują o przyznawaniu dofinansowania unijnego.

Autorzy podejmują tematykę aktualną, istotną z punktu widzenia dalszego sposobu kształtowania kluczowych przestrzeni w miastach. Wszechobecna betonozacja rynków i placów stała się przedmiotem wielu dyskusji, w które wpisuje się także niniejszy artykuł. Zauważalna jest na szczęście jednak modyfikacja podejścia do zagospodarowywania tego typu przestrzeni w Polsce, wynikająca chociażby ze względów środowiskowych i postępujących w zaskakującym tempie zmian klimatycznych. Widoczne to jest także w wypowiedziach i świadomości respondentów poddanych badaniom sondażowym, zaprezentowanych w niniejszym artykule. Nowy okres programowania UE wyraźnie stawia na „zieloną rewitalizację” oraz jeszcze większe uspołecznienie tego procesu. Jak to jednak uda się wdrożyć, będzie można przekonać się za kilka lat, analizując zrealizowane w tym czasie inwestycje. Artykuł wpisuje się w międzynarodowe dyskusje na temat wpływu technologii, adaptacji do zmian klimatu, różnorodności kulturowej i społecznej, wartości miejsca na projektowanie przestrzeni publicznych (Carmona 2021). Społeczne funkcjonowanie i doświadczanie przestrzeni publicznych powinno stanowić ciągły przedmiot badań naukowych (np. Bierwionczek 2018) oraz zainteresowań projektantów i zarządzających tymi miejscami, tak aby ich zagospodarowanie odpowiadało w jak największym zakresie na zmieniające się potrzeby ich użytkowników.

## **Wielofunkcyjne, społeczne przestrzenie publiczne**

Rozumienie miejskiej przestrzeni publicznej dzięki m.in. H. Lefebvre zdecydowanie ewoluowało od miejsca fizycznego do miejsca działań i ludzkich interakcji (Molotch 1993). W badaniach naukowych K. Lyncha (1960), J. Jacobs (1961) czy G. Cullena (1961) wyraźnie podkreślano, że przestrzeń jest wytwarzana i doświadczana przez społeczeństwo. Z drugiej zaś strony zauważano, że środowisko miejskie, w którym przebywamy, kształtuje nasze zachowanie, wiedzę i usposobienie (Schmidt, Németh 2010). Reformatorzy miejscy, planiści, a także urzędnicy już od XIX w. uważali, że przestrzeń publiczną należy wykorzystywać do różnych celów społecznych i politycznych, począwszy od zdrowia publicznego, po asymilację kulturową (Schmidt 2008). Miejskie przestrzenie publiczne oferują bogactwo doświadczeń i możliwości działania (Stevens 2007). Autorzy artykułu podzielają koncepcję wielofunkcyjnej przestrzeni publicznej, która jest postrzegana jako zrównoważona, ponieważ obejmuje szeroką gamę funkcji i zapewnia miejsce dla realizacji różnych potrzeb i działań mieszkańców w jednym miejscu (Tomovska 2022). Ogólnie dostępne obszary powinny bowiem służyć wielu funkcjom, co potwierdzają także badania przedstawione w niniejszym artykule.

Przestrzenie publiczne są istotne do kreowania bezpiecznego, rentownego i zrównoważonego środowiska miejskiego (Schmidt, Németh 2010). Są często wykorzystywane w programach rewitalizacji jako miejsca symboliczne i jednocześnie w szczególny sposób przeznaczone dla lokalnej społeczności (Ramlee in. 2015). Ich jakością nie może przedstawiać się tylko w estetyce przestrzeni, ale też w jej walorach użytkowych, środowiskowych, kulturowych, społecznych, gospodarczych oraz zachodzących w niej aktywnościach i interakcjach międzyludzkich (Wojnarowska 2017b). J. Gehl (2013) uważa, że jednym z kryterium oceny jakości przestrzeni publicznej powinna być obserwacja realizowanych w niej aktywności społecznych (niezbędnych, związanych z codziennymi czynnościami oraz opcjonalnych). Stąd słusznie niektórzy naukowcy (jak np. Gawęł, Szafranek 2018) koncentrują swoje rozważania wokół zaspokajania potrzeb ludzkich w zmieniających się przestrzeniach publicznych.

Miejskie place są istotnymi przestrzeniami w oczach ich użytkowników, co potwierdzają m.in. badania przeprowadzone w Poznaniu przez A. Wronkowskiego (2022). Przemiany powstałe w wyniku rewitalizacji przestrzeni publicznych mogą stanowić impuls do ożywienia społecznego w tych miejscach (Mazur-Belzyt 2016). D. Dymek i J. Józwiak (2021), analizując przestrzenie publiczne w województwie lubelskim, zauważyli jednak, że w większości z nich przemiany, jakie zaszły, niestety nie spowodowały, że tętnią one życiem. W ocenie wizualnej zarzucono im powszechną unifikację fizjonomii, co ma także miejsce w analizowanych przez autorów przypadkach.

Efekt i ocenę działań rewitalizacyjnych w miastach średnich województwa łódzkiego przeprowadziła w 2014 i 2015 r. A. Wojnarowska (2017a). Jej badania w dużym stopniu skoncentrowane były na użytkowniku. Potwierdzały, że rewitalizacja przestrzeni publicznych powinna uwzględniać potrzeby użytkowników oraz opinie dotyczące obecnego i przyszłego zagospodarowania danego miejsca,

a przede wszystkim braków w funkcjach i oferowanych atrakcjach. Przedstawione w ramach artykułu badania wpisują się częściowo w te rozważania, dodatkowo je uzupełniają o miasta małe, nowe inwestycje oraz aktualną perspektywę użytkowników.

## Obszary i metody badań

Przedmiotem badań jest ocena zagospodarowania przestrzeni publicznych z uwzględnieniem możliwości zaspokajania na ich terenie różnorodnych potrzeb społecznych. Podmiotem są place miejskie wybranych małych (plac 11 Listopada w Łasku; plac J. Piłsudskiego w Rawie Maz.; rynek w Wieruszowie Kutno i Łowicz) i średnich (plac Wolności w Kutnie; Nowy Rynek w Łowiczu; rynek w Sieradzu) miast w województwie łódzkim (ryc. 1), które po 2004 r. zostały poddane rewitalizacji. Dokonując wyboru obszarów badań, kierowano się następującymi kryteriami: zróżnicowanie przestrzenne na terenie województwa łódzkiego; reprezentacja miast średnich (3) i małych (3); dokonana zmiana zagospodarowania placu w ramach rewitalizacji po 2004 r.; znaczenie obszaru w strukturze funkcjonalno-przestrzennej miasta i jego wartość historyczna, a także położenie w centralnej części miasta. Istotny był także dostęp do danych na temat inwestycji, pozyskiwanych z urzędów miejskich, tj. dokumentacji projektowych i przetargowych zawierających koncepcje realizacji przekształceń, projekty budowlane i wykonawcze.

Największym pod względem liczby ludności analizowanym miastem jest Sieradz, a najmniejszym Wieruszów. Wszystkie, oprócz Wieruszowa, wybrane do badania jednostki w ostatnich latach zrealizowały projekty obejmujące przekształcenia przestrzeni publicznych na obszarach rewitalizacji w ramach Regionalnego Programu Operacyjnego Województwa Łódzkiego (dalej RPO WŁ) (tab. 1). Wartości zrealizowanych inwestycji wynoszą od 3,3 mln zł do 46,6 mln zł. Spośród badanych miast najwcześniej, bo już w pierwszym okresie programowania unijnego, ze środków na rewitalizację skorzystał Łowicz. Największy poziom dotacji w wysokości 80% na rewitalizację placu 11 Listopada pozyskał Łask w latach 2007–2013 (tab. 1). Z pewnością rewitalizacja rynków i placów miast położonych na obszarze województwa łódzkiego nie sfinalizowałaby się lub nie zostałaby przygotowana w tak dużym stopniu, gdyby nie unijne wsparcie finansowe.



Wykorzystano kameralne i terenowe metody badań. Dokonano analizy *desk research* programów rewitalizacji analizowanych miast oraz zrealizowanych na ich terenach przedsięwzięć inwestycyjnych w przestrzeniach publicznych (kwerenda dokumentacji projektowej). Metody badań niereaktywnych (Babbie 2004) pozwoliły ustalić wygląd placów przed rewitalizacją, główne założenia projektowe oraz szczegóły dotyczące wykorzystanych materiałów budowlanych. Możliwe było także określenie założeń projektowych, zakresu prac rewitalizacyjnych, źródeł finansowania. W ramach badań terenowych przeprowadzono inwentaryzację urbanistyczną będącą elementem sprawozdania aktualnego sposobu zagospodarowania




placów miejskich. Polegała ona na weryfikacji informacji zawartych w projektach i planach zagospodarowania placów (stan projektowany) z danymi mającymi miejsce w rzeczywistości (stan faktyczny). Inspekcja terenowa posłużyła zgromadzeniu danych w postaci zdjęć oraz szczegółowych informacji co do liczby, rozmieszczenia, wyglądu, stanu technicznego, funkcji itd. (wszystkich elementów składających się na zagospodarowanie wybranego placu). Wymagała ona wcześniejszego przygotowania narzędzia w postaci karty inwentaryzacyjnej oraz podkładu mapowego umożliwiającego zaznaczenie rozmieszczenia poszczególnych elementów znajdujących się na placu. Jedną z głównych zalet badań terenowych jest elastyczność, która pozwala na modyfikację wykorzystanego narzędzia w terenie i dostosowania go do zastanej sytuacji (Adamek-Hyska 2015). Inwentaryzacja pozwala być także aktywnym uczestnikiem badania, przez co możliwe jest obserwowanie interakcji pomiędzy przestrzenią a użytkownikiem.

Do uchwycenia perspektywy użytkowników wykorzystano metody badań sondażowych, które są stosowane, gdy opis badanego problemu wymaga uzyskania opinii pewnej grupy populacji. Celowy dobór próby polegający na koncentracji wyłącznie na osobach znajdujących się podczas badania na placach i rynkach umożliwił zebranie opinii od faktycznych ich użytkowników. Podczas selektywnego wyboru starano się, aby grupa była zróżnicowana pod względem wieku i płci, co pozwala zakładać, że ich przekonania reprezentują cechy szerszej populacji (Babbie 2004). Wykorzystano wywiad skategoryzowany, który pozwolił na uzyskanie danych w takiej samej formie od wszystkich uczestników badania (Żelazo 2013). Badania przeprowadzone zostały bezpośrednio w analizowanych przestrzeniach z zastosowaniem technik standaryzowanych opartych na bezpośrednim komunikowaniu się z respondentem z wykorzystaniem wywiadu kwestionariuszowego (Gruszczyński 2003). Zaletami tej techniki, istotnymi z punktu widzenia badania, były możliwość wyjaśnienia zadawanego pytania przez ankietera oraz dotarcia do określonej grupy respondentów. Kwestionariusz wywiadu obejmował informacje na temat zagospodarowania placów, ich roli w życiu użytkownika oraz zaspokajania różnych jego potrzeb. Zastosowano pytania zamknięte, półotwarte oraz otwarte. W wielu odpowiedziach wykorzystano skalę Likerta, która umożliwiła pomiar kierunku oraz określenie siły przekonań respondentów (Jajuga, Walesiak 2015). Dla scharakteryzowania samych uczestników badania na końcu kwestionariusza zamieszczono metryczkę obejmującą wiek, płeć, wykształcenie, miejsce zamieszkania i status zawodowy respondenta. W każdym obszarze badań przeprowadzono 20 wywiadów z jego użytkownikami, co łącznie dało 120 wypełnionych kwestionariuszy poddanych dalszej analizie. Rozmowy z respondentami prowadzone były w lipcu i sierpniu 2023 r.

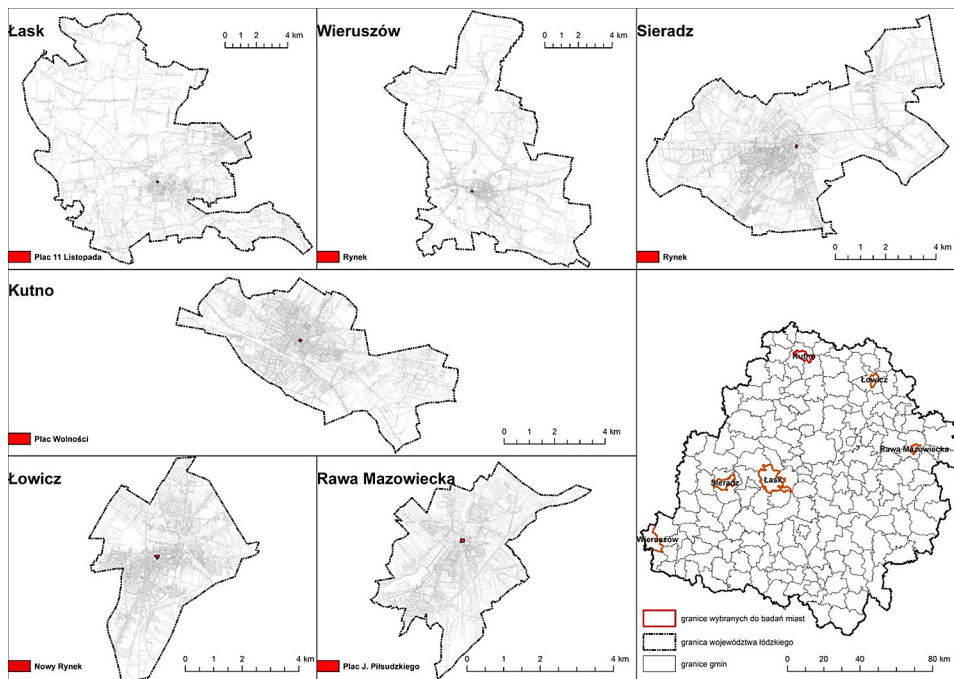


Tabela 1. Wykaz projektów objętych badaniami

Miasto	Liczba mieszkańców (tys.)	Okres programowania	Wartość inwestycji (mln)	Fundusz UE (%)	Tytuł projektu	Plac po rewitalizacji
Łask	16,2	2007–2013	8,13	80	Rewitalizacja placu 11 Listopada w Łasku	
Rawa Maz.	16,1	2014–2020	16,57	45	Rewitalizacja miasta Rawa Maz.	
Wieruszów	8,4	–	4,4	–	Przebudowa drogi powiatowej nr 4729E	

Miasto	Liczba mieszkańców (tys.)	Okres programowania	Wartość inwestycji (mln)	Fundusz UE (%)	Tytuł projektu	Plac po rewitalizacji
Kutno	41,2	2014–2020	40,68	45	Rewitalizacja najstarszej historycznej części Kutna	
Łowicz	26,2	2004–2006	3,39	75	Restauracja zabytkowego Nowego Rynku w ramach Programu Rewitalizacji Miasta Łowicz	
Sieradz	39,1	2007–2013	46,63	48	Od elekcji królów Polski do epoki internetu – sieradzka starówka historycznym i kulturowym dziedzictwem regionu	

Źródło: opracowanie własne na podstawie danych publikowanych na stronie internetowej mapadotacji.gov.pl (2023), bdl.stat.gov.pl (2022) i głównych stron internetowych poszczególnych miast (2023) oraz badań terenowych (2023).

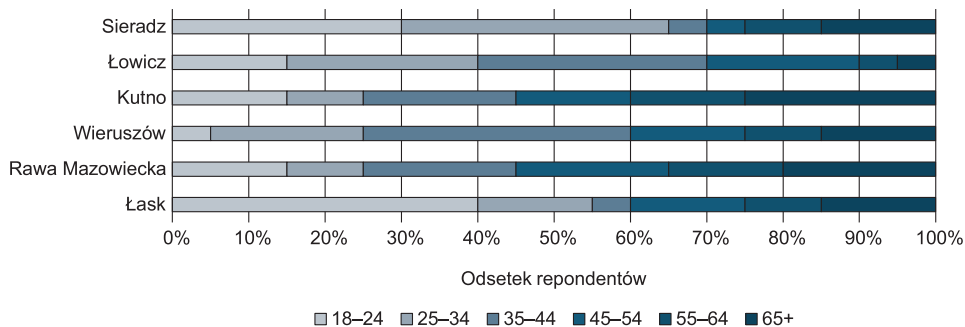


Ryc. 1. Obszary badań  
Źródło: opracowanie własne.

## Wyniki badań

### Charakterystyka respondentów

W badaniach we wszystkich lokalizacjach udział wzięło 46 mężczyzn i 74 kobiety. Najwyższy odsetek kobiet, tj. 85%, zanotowano na rynku w Sieradzu, na Nowym Rynku w Łowiczu i rynku w Wieruszowie rozkład płci był taki sam. Najliczniej



Ryc. 2. Wiek respondentów w poszczególnych obszarach badań  
Źródło: opracowanie własne na podstawie przeprowadzonych wywiadów, N = 120.

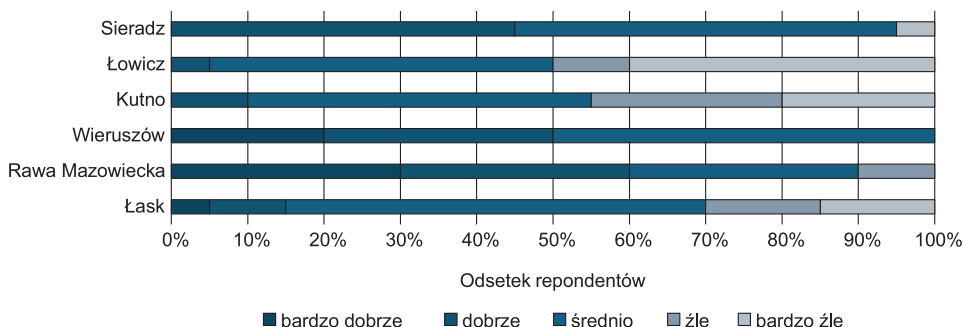


reprezentowana była grupa 18–24 lata (20%) oraz 25–34 i 35–44 (po 19%), a najmniej 55–64 lata (11%). Największy udział osób najmłodszych (18–24) odnotowano w Sieradzu i Łasku. Ponadto w Sieradzu największą część stanowiły osoby w przedziale wiekowym 25–34 lata (35%), a najmniejszą w wieku 35–44 i 45–54 (po jednej osobie). Z kolei w Łowiczu spośród wszystkich badanych przestrzeni najmniejszą grupę tworzyły osoby najstarsze (55–64 i 65+). Największy udział respondentów w wieku 65+ występował na placu Wolności w Kutnie (25%) i placu J. Piłsudskiego w Rawie Maz. (20%). Badani na rynku w Wieruszowie w porównaniu do pozostałych przestrzeni publicznych w niewielkim stopniu reprezentowali przedział wiekowy 18–24 lat. W tym miejscu znaczną część (35%) stanowili respondenci w przedziale wiekowym 35–44 (ryc. 2).

Ponad połowa respondentów zadeklarowała, że mieszka w mieście, ale poza obszarem badań i sąsiadującymi z nim kwartałami. Najmniejszy odsetek, tj. 6%, stanowili użytkownicy spoza województwa łódzkiego. W czterech z badanych przestrzeni udało się spotkać przynajmniej po jednej osobie mieszkającej w kamienicy przyrynkowej. Ponadto na rynku w Sieradzu i placu Piłsudskiego w Rawie Maz. kilka osób zadeklarowało okolice rynku (sąsiadujące kwartały) jako miejsce stałego pobytu. Najwięcej respondentów, tj. 45%, zadeklarowało wykształcenie średnie, 37% to osoby z wyższym wykształceniem. Udział respondentów z wykształceniem zawodowym i podstawowym był niewielki. Wyjątek stanowił plac w Łasku, gdzie 40% uczestników badania podało wykształcenie zawodowe. Połowa respondentów zadeklarowała, że jest zatrudniona u różnych pracodawców. Jedynie 4% stanowiły osoby bezrobotne. Największy udział respondentów zatrudnionych na podstawie umowy o pracę występował w Wieruszowie (75%) i Rawie Maz. (60%). W przypadku Kutna najwięcej osób deklaroowało utrzymywanie się z renty lub emerytury, co jest skorelowane z wiekiem respondentów. Jeśli chodzi o Sieradz, to 1/4 respondentów stanowiła grupa uczniów i studentów.

## Ocena zagospodarowania placów

Na początek respondenci dokonywali ogólnej oceny placu. Najlepiej w tym zestawieniu wypadły rynek w Wieruszowie i plac J. Piłsudskiego w Rawie Maz.,



Ryc. 3. Jak ocenia Pan/Pani obecny sposób zagospodarowania placu?

Źródło: opracowanie własne na podstawie przeprowadzonych wywiadów, N = 120.

Tabela 2. Ocena przez respondentów elementów związanych z zagospodarowaniem i użytkowaniem placów [%]

Miasto	Łask					Rawa Mazowiecka					Wieruszów					Kutno					Łowicz					Sieradz																															
	5	4	3	2	1	0	5	4	3	2	1	0	5	4	3	2	1	0	5	4	3	2	1	0	5	4	3	2	1	0	5	4	3	2	1	0	5	4	3	2	1																
Oceny	10	55	15	10	10	0	45	40	15	0	0	55	35	10	0	0	15	50	25	10	0	0	5	45	15	30	5	0	15	60	15	5	5	0	0	30	45	15	5	0	0	40	50	10	0	0	15	45	20	20	0	0	20	35	45	0	0
Czystość placu	10	25	20	20	0	25	15	25	25	5	5	5	35	15	10	0	10	55	10	10	15	0	10	30	45	5	10	0	5	35	45	5	0	10	0	10	0	10	0	0	0	0	0														
Estetyka placu	0	30	45	15	5	5	40	40	15	5	0	40	50	10	0	0	15	25	30	15	15	0	5	10	45	20	20	0	20	35	45	0	0	0	0	0	0	0	0	0	0	0	0														
Oferta lokali gastronomicznych i innych usług	10	25	20	20	0	25	15	25	25	5	5	5	35	15	10	0	10	55	10	10	15	0	10	30	45	5	10	0	5	35	45	5	0	10	0	10	0	10	0	0	0	0	0														
Bezpieczeństwo	25	25	25	10	5	10	50	35	10	5	0	30	15	40	10	0	5	20	50	15	5	0	10	15	40	20	20	0	5	20	50	15	5	10	0	0	0	0	0	0	0	0	0	0													
Dostępność transportowa	20	35	20	5	5	15	65	25	10	0	0	40	40	5	5	0	10	30	50	15	0	0	5	10	30	35	10	15	0	15	30	30	15	5	5	5	5	5	5	5	5	5	5	5													
Dostępność miejsc parkingowych	10	15	40	15	20	0	20	45	10	15	0	10	25	25	20	15	5	30	40	10	10	5	0	20	35	25	20	0	5	10	50	25	5	5	5	5	5	5	5	5	5	5	5	5													
Układ dróg i chodników	10	55	20	10	0	5	35	40	15	10	0	60	20	15	5	0	10	45	20	5	10	10	15	40	25	10	5	5	10	65	15	10	0	0	0	0	0	0	0	0	0	0	0														
Nawierzchnia placu	5	35	25	15	20	0	50	30	15	0	5	35	35	30	0	0	20	25	20	10	25	0	10	25	10	35	20	0	5	40	10	35	10	0	0	0	0	0	0	0	0	0	0														
Zieleń wysoka	5	5	40	35	10	35	30	25	5	5	0	35	50	15	0	0	5	15	0	10	70	0	0	5	15	25	55	0	5	10	25	40	20	0	0	0	0	0	0	0	0	0	0	0													
Zieleń niska	10	10	10	25	45	0	35	35	15	15	0	45	40	5	10	0	5	15	35	40	0	5	15	25	15	40	0	0	25	15	40	20	0	0	0	0	0	0	0	0	0	0	0														
Liczba miejsc siedzących	15	20	40	10	10	5	45	35	15	5	0	30	45	25	0	0	10	15	45	25	5	0	10	30	35	15	10	0	10	40	10	0	0	0	0	0	0	0	0	0	0	0	0														
Rozmieszczenie miejsc siedzących	20	50	15	10	5	0	40	35	20	5	0	35	50	10	5	0	5	30	35	25	5	0	0	30	40	20	10	0	5	65	20	5	5	5	5	5	5	5	5	5	5	5	5														
Komfort użytkowania miejsc siedzących	25	45	5	20	5	0	45	45	10	0	0	45	30	15	5	0	5	10	30	30	10	15	5	0	30	35	20	5	10	15	20	10	0	0	0	0	0	0	0	0	0	0	0														
Liczba koszy na śmieci	40	20	10	10	20	0	60	30	5	5	0	45	30	15	0	0	10	25	25	30	15	5	10	25	35	15	10	5	5	30	10	5	0	0	0	0	0	0	0	0	0	0	0														
Rozmieszczenie koszy na śmieci	40	25	10	5	15	5	55	25	20	0	0	60	25	0	10	0	5	35	15	40	5	5	15	35	25	10	10	5	10	55	30	0	5	5	5	5	5	5	5	5	5	5	5														
Oświetlenie	20	25	15	15	20	5	70	20	5	0	5	50	45	0	5	0	5	55	10	10	0	20	10	45	10	15	5	15	25	65	5	0	0	0	0	0	0	0	0	0	0	0															
Fontanna	25	25	30	20	0	0	50	35	5	5	0	5	0	0	0	0	10	25	35	20	10	0	0	5	10	75	10	60	30	5	0	5	0	5	0	5	0	0	0	0	0																
Pomnik	20	15	40	5	5	15	70	15	10	0	5	55	25	10	5	5	0	15	40	20	5	10	60	40	20	5	10	60	40	0	0	0	0	0	0	0	0	0	0	0	0																
Stojaki rowerowe	0	5	15	35	25	20	65	15	20	0	0	10	5	10	5	65	5	0	5	20	55	15	0	45	20	15	0	20	25	35	30	5	0	5	5	5	5	5	5	5	5	5															
Toalety publiczne	0	0	5	25	65	5	0	25	35	10	20	10	10	5	20	20	45	0	5	20	10	15	35	15	0	5	5	10	80	0	0	5	0	20	55	20	0	0	0	0	0																

Objaśnienia: 5 – bardzo dobrze, 4 – dobrze, 3 – średnio, 2 – źle, 1 – bardzo źle, 0 – nie mam zdania.

Źródło: opracowanie własne na podstawie przeprowadzonych wywiadów, N = 120.

otrzymały najwięcej ocen bardzo dobrych (30%) i żadnej oceny bardzo złej. Warto już tu zauważyć, że w obu tych przestrzeniach występuje najwięcej zieleni wysokiej w postaci drzew. Najgorzej respondenci ocenili Nowy Rynek w Łowiczu (40% bardzo źle) i plac Wolności w Kutnie (20%). W Sieradzu dużą część stanowiła ocena dobra (45%) i średnia (50%), co pokazuje zgodność i podobny, przeciętny stosunek użytkowników do zagospodarowania tej przestrzeni (ryc. 3).

Następnie respondenci poproszeni zostali o ocenę 20 elementów związanych z zagospodarowaniem i użytkowaniem placu (tab. 2).

Najwięcej pozytywnych opinii zebrały plac J. Piłsudskiego w Rawie Maz. i rynek w Wieruszowie. Jedną z kategorii, która wypada słabiej na tle innych badanych przestrzeni, była oferta lokali gastronomicznych i innych punktów usługowych. Na placu J. Piłsudskiego całą zachodnią część zajmuje zespół budynków sakralnych, natomiast południowa część w większości składa się z budynku straży miejskiej i siedziby Urzędu Miasta, przy której znajduje się niewielka lodziarnia. Na samym placu nie zlokalizowano żadnego punktu gastronomicznego, a w północnej i wschodniej części jego pierzei występuje mało usług, w tym kilka niewielkich punktów gastronomicznych. W Wieruszowie przeważają oceny dobre (35%) i średnie (35%). Spowodowane może być to funkcjonowaniem na płycie placu niewielkiego ogródka gastronomicznego połączonego z przeszklonym frontalnie tymczasowym obiektem budowlanym (fot. 1). W pierzei rynku wyłącznie w południowo-wschodnim narożniku zlokalizowane są kawiarnia i restauracja. W pozostałych budynkach znajdują się drobne usługi i handel detaliczny. Ponadto rynek mieści w sobie siedzibę Urzędu Miasta, Urząd Skarbowy i Miejsko-Gminny Ośrodek Pomocy Społecznej. Omawiana kategoria najgorzej została oceniona na placu 11 Listopada w Łasku. Mimo że na płycie placu znajdują się bar i kawiarnia oraz sprzedawane są burgery, kebab, sushi, lody, mieszkańcy narzekali na rodzaj lokali i twierdzili, że raczej z nich nie korzystają. Najlepiej sytuacja wygląda na placu Wolności w Kutnie (55% dobrze), głównie za sprawą dobrze funkcjonującej kawiarni Royal Cafe Kutno (fot. 2). Rynek w Łowiczu (30% dobrze, 45% średnio) i Sieradzu (35% dobrze, 45% średnio) w tej kwestii zostały ocenione przez użytkowników podobnie. Na płycie w Sieradzu funkcjonuje pawilon Open Hair Cafe wraz z ogródkiem i budkami z fast foodem (fot. 3). Na Nowym Rynku w Łowiczu również takowe się znajdują, jednak są nieczynne i ich liczba jest znacznie mniejsza (fot. 4).



Fot. 1. Lokal gastronomiczny w Wieruszowie  
Źródło: D. Przygoda (27.07.2023).



Fot. 2. Lokal gastronomiczny Royal Cafe Kutno  
Źródło: D. Przygoda (10.08.2023).



Fot. 3. Open Hair Cafe w Sieradzu  
Źródło: D. Przygoda (17.07.2023).



Fot. 4. Lokal gastronomiczny w Łowiczu  
Źródło: D. Przygoda (16.08.2023).

Czystość przestrzeni najlepiej oceniono w przypadku placu J. Piłsudskiego w Rawie Maz. (45% bardzo dobrze, 40% dobrze) i rynku w Wieruszowie (55% bardzo dobrze, 35% dobrze). Estetyka placu jest bardzo indywidualną częścią oceny każdej przestrzeni i odnosi się do ogólnego wizerunku, a także doboru materiałów i kolorystyki, z których wykonane zostały poszczególne elementy zagospodarowania. Ponownie najlepiej ocenione zostały plac J. Piłsudskiego w Rawie Maz. (40% bardzo dobrze, 40% dobrze) i rynek w Wieruszowie (40% bardzo dobrze, 50% dobrze), a najgorzej w Łowiczu (45% średnio, 40% źle i bardzo źle). W Łasku zwracano uwagę, że na negatywny efekt wizualny przestrzeni publicznej ma wpływ znajdujący się tu wielokubaturowy budynek centrum handlowego, który nie pasuje do pozostałej zabudowy wokół rynku (fot. 5). W Sieradzu krytykowano pawilon gastronomiczny, który znajduje się na płycie rynku i przysłania całą południową część pierzei, natomiast w Łowiczu – niedziałającą fontannę, przykrytą odkształconą blachą (fot. 6). Dodatkowo na negatywny efekt wizualny w tych miejscach miał wpływ duży udział powierzchni zabetonowanych.



Fot. 5. Centrum handlowe w Łasku  
Źródło: D. Przygoda (16.08.2023).



Fot. 6. Fontanna w Łowiczu  
Źródło: D. Przygoda (5.09.2023).

Najbezpieczniej respondenci czują się na placu J. Piłsudskiego w Rawie Maz. (50% bardzo dobrze), placu Wolności w Kutnie (50% dobrze) i rynku w Sieradzu (50% dobrze). Ogólnie jest to kategoria, która została relatywnie wysoko oceniona przez użytkowników na wszystkich placach. Respondenci do głównych mankamentów wpływających na obniżenie poczucia bezpieczeństwa zaliczali szybko jeżdżące samochody wokół placu, grupy osób spożywających alkohol czy niedziałające oświetlenie.

Generalnie uznano, że w bezpośrednim sąsiedztwie analizowanych placów brakuje miejsc do parkowania. Najlepiej liczebność miejsc postojowych została

oceniona na placu Wolności w Kutnie (30% bardzo dobrze, 40% dobrze), który pod główną płytą ma parking na 132 pojazdy. W pozostałych badanych przestrzeniach miejsca parkingowe znajdują się dookoła rynków i wzdłuż ulic okalających place. W niedalekiej odległości od placu 11 Listopada w Łasku i rynku w Wieruszowie znajdują się pomocnicze zatoki postojowe odpowiednio na 80 i 112 miejsc.

Nawierzchnia placów i rynków to jeden z elementów, który budził największe kontrowersje. Najgorzej w tym zestawieniu ocenione zostały Nowy Rynek w Łowiczu (35% źle, 20% bardzo źle), rynek w Sieradzu (35% źle, 10% bardzo źle), plac Wolności w Kutnie (10% źle, 25% bardzo źle) i plac 11 Listopada w Łasku (15% źle, 20% bardzo źle). Nawierzchnia najlepiej oceniona została na placu J. Piłsudskiego w Rawie Maz. (50% bardzo dobrze) i rynku w Wieruszowie (35% bardzo dobrze, 35% dobrze). Najwięcej negatywnych ocen pojawiło się tam, gdzie nawierzchnia wykonana została z małej kostki granitowej. Respondenci podkreślali, że woleliby zwiększyć powierzchnię biologicznie czynną i część placów zazielenić.

Badani zauważali, że w przestrzeniach brakuje roślinności wysokiej. Najgorzej pod tym względem oceniono plac Wolności w Kutnie (70% bardzo źle) i Nowy Rynek w Łowiczu (55% bardzo źle). Uniemożliwia to dłuższe przebywanie w przestrzeni w upalne dni ze względu na brak miejsc zacienionych. Często drzewa znajdują się wyłącznie wzdłuż ciągów komunikacyjnych i na obrzeżach placów (Łowicz, Kutno), brakuje ich w centralnych częściach placów. Dużą wartość stanowią wysokie, kilkudziesięcioletnie drzewa, głównie na obrzeżach placu 11 Listopada w Łasku i w jego zachodniej części przeznaczonej do celów rekreacyjnych.

Kolejnym aspektem ocenianym przez respondentów były różne elementy małej architektury. W analizowanych przestrzeniach występują siedziska wykonane zarówno z drewna, metalu, jak i betonu. Większość z nich była w dobrym i bardzo dobrym stanie technicznym, z wyjątkiem Nowego Rynku w Łowiczu, gdzie część z nich wykazywała oznaki zniszczenia. Zdarzało się, że zarówno liczba, rozmieszczenie, jak i ergonomia miejsc siedzących były kwestionowane przez użytkowników. Spowodowane było to głównie zbyt małą liczbą ławek rozmieszczonych w zacienionych miejscach. Liczba i rozmieszczenie koszy na śmieci przez ponad połowę użytkowników ocenione zostały dobrze i bardzo dobrze, z wyjątkiem placu Wolności w Kutnie, gdzie występuje ich zdaniem badanych za mało (30% źle, 15% bardzo źle). Oświetlenie z kolei najsłabiej ocenione zostało w przypadku placu 11 Listopada w Łasku. Użytkownicy zwracali uwagę na wyłączone latarnie, które nie oświetlają placu nocą. Najlepiej oceniono tu plac J. Piłsudskiego w Rawie Maz. (70% bardzo dobrze), rynek w Wieruszowie (50% bardzo dobrze) i rynek w Sieradzu (65% dobrze). Każdy plac, z wyjątkiem tego w Kutnie, ma podświetlenia zamontowane w płycie.

Rynek w Sieradzu wyróżnia się pozytywnie na tle pozostałych przestrzeni w kwestii oceny fontanny (60% bardzo dobrze, 30% dobrze) i pomnika znanego fryzjera A. Cierplikowskiego (60% bardzo dobrze, 40% dobrze), z którymi się mieszkańcy utożsamiają i podkreślają ich znaczenie dla miasta. Do pomników w Łasku, Kutnie i Łowiczu respondenci podchodzili raczej sceptycznie.



Na rynku w Wieruszowie narzekano na niewystarczającą liczbę stojaków rowerowych. Jedyną możliwością pozostawienia zabezpieczonego roweru w Wieruszowie jest przy budynku Urzędu Miasta, który znajduje się we wschodniej pierzei rynku. Najlepiej respondenci ocenili wiaty przystankowe dla rowerów na placu J. Piłsudskiego w Rawie Maz. (65% bardzo dobrze) (fot. 7). Na tle pozostałych analizowanych przestrzeni dobrze wypadł w tej kwestii także rynek w Sieradzu (25% bardzo dobrze, 35% dobrze), który ma dużą liczbę stanowisk dla rowerzystów, stylistycznie pasujących do pozostałych elementów małej architektury.

Jednym z najgorzej ocenionych przez respondentów elementów był dostęp do toalet publicznych. W Łasku mimo znaków informujących o możliwości skorzystania z toalety udostępnianej przez Muzeum Historii Łasku wiele osób o tym nie wiedziało. Na Nowym Rynku w Łowiczu znajduje się toaleta, ale jest wyłączona z użytku (fot. 8). Słabe oceny widoczne są również na rynku w Sieradzu, mimo że w znajdującym się na płycie pawilonie funkcjonuje odpłatna toaleta. W Rawie Maz. i w Wieruszowie w niewielkiej odległości od placów znajdują się przenośne toalety typu *toi toi*. Na placu Wolności w Kutnie toaleta publiczna znajduje się w garażu podziemnym.

Kolejne pytanie podsumowywało rozmowę z respondentem na temat elementów zagospodarowania przestrzeni i dawało mu możliwość wyrażenia swoich potrzeb poprzez dodanie, usunięcie lub pozostawienie bez zmian danego obiektu. W Łasku użytkownikom w największym stopniu brakuje ławek (70%), stojaków rowerowych (80%), mobilnych lokali gastronomicznych (80%) i zieleni, zarówno tej wysokiej (80%), jak i niskiej (75%). Ponad połowa badanych osób (55%) wskazała usunięcie części utwardzonej nawierzchni placu. Elementy, które należy pozostawić w obecnym stanie,



Fot. 7. Wiaty rowerowe na placu J. Piłsudskiego w Rawie Mazowieckiej  
Źródło: D. Przygoda (20.08.2023).



Fot. 8. Toaleta na Nowym Rynku w Łowiczu  
Źródło: D. Przygoda (5.09.2023).

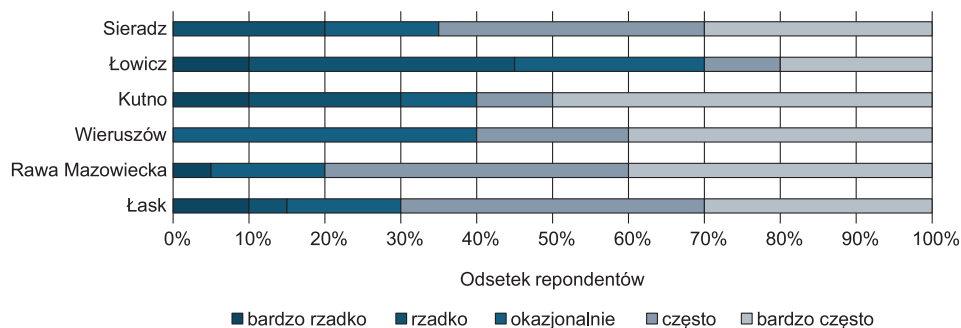
to przede wszystkim fontanna (75%) i pomnik (95%). W Rawie Maz. na placu J. Piłsudskiego w największym stopniu brakuje mobilnych lokali gastronomicznych (60%) i zieleni ozdobnej (50%). Kilka osób zwróciło uwagę na potrzebę remontu budynków znajdujących się w pierzei placu. Na rynku w Wieruszowie mieszkańcom brakuje fontanny (80%) oraz stojaków rowerowych (85%). Plac Wolności w Kutnie według użytkowników wymaga dodania ławek (70%), koszy na śmieci (70%), stojaków rowerowych (80%), zieleni wysokiej (85%) i niskiej (90%). W Łowiczu na Nowym Rynku użytkownikom w największym stopniu brakuje zieleni wysokiej (100%), zieleni niskiej (90%), miejsc parkingowych (70%)

i funkcjonującej fontanny (70%). Do największych potrzeb użytkowników rynku w Sieradzu należy zwiększenie liczby drzew (90%), roślinności ozdobnej (80%) i miejsc parkingowych (60%). Połowa z osób biorących udział w badaniu chciała by także dodać kosze na śmieci. Jedna z osób wymieniła, że chciałaby dodać kilka mobilnych, drewnianych leżaków umożliwiających bardziej komfortowy sposób odpoczynku na rynku.

## Rola i użytkowanie placów

Dalsza część badania miała przedstawić najczęstsze motywy korzystania z placów przez badanych. Wszyscy respondenci z Rawy Maz. oraz spora część badanych w Sieradzu (85%) i Wieruszowie (80%) wskazali, że chętnie korzystają ze zmodernizowanej przestrzeni. Średni wynik zanotowano w Kutnie (65%) i Łasku (60%). Najmniej chętnie respondenci przebywali na Nowym Rynku w Łowiczu (40%).

Warto zauważyć, że udział osób, które „bardzo rzadko” korzystają z analizowanych przestrzeni, jest minimalny. W Kutnie połowa ankietowanych deklaruje częste odwiedzanie placu. Rynek w Wieruszowie w dużej mierze jest odwiedzany okazjonalnie. Większość respondentów w Łowiczu korzysta z Nowego Rynku rzadko (ryc. 4).



Ryc. 4. Jak często korzysta Pan/Pani z placu?

Źródło: opracowanie własne na podstawie przeprowadzonych wywiadów, N = 120.

Plac 11 Listopada w Łasku to miejsce, które głównie służy użytkownikom do organizowania spotkań ze znajomymi, co odnotowano w przypadku 85% respondentów. 60% wskazało, że wykorzystuje ten plac do krótkich spacerów. 55% użytkowników (w większości mieszkańców miasta) deklaruje, że spędza tu swój czas wolny. Dla 75% badanych plac ze względu na jego położenie w tkance urbanistycznej miasta jest miejscem na trasie przejścia do pracy czy lokali usługowych (tab. 3). Plac raczej nie pełni funkcji miejsca do robienia zakupów, korzystania z gastronomii czy udziału w wydarzeniach kulturalnych.

W Rawie Maz., w odróżnieniu od pozostałych obszarów badań, znacznie mniejsza część użytkowników wykorzystuje plac, aby spotkać się ze znajomymi (30%). Ze względu na ubogą ofertę lokali gastronomicznych i innych punktów

Tabela 3. W jakim celu przeważnie korzysta Pan/Pani z przestrzeni placu?

Cel	Miasto	Łask	Rawa Maz.	Wieruszów	Kutno	Łowicz	Sieradz
	[%]						
Spotykam się ze znajomymi	85	30	60	50	50	75	
Korzystam z lokali gastronomicznych	35	40	45	30	6	75	
Robię zakupy / korzystam z dostępnych tu usług	40	35	30	20	45	20	
Spaceruję / biegam	60	70	65	65	15	25	
Biorę udział w wydarzeniach kulturalnych	30	95	75	70	35	45	
Spędzam tu czas wolny	55	70	50	50	15	45	
Załatwiam sprawy w urzędzie	0	35	55	0	0	0	
Mieszkam w okolicy	40	50	45	35	15	30	
Przejeżdżam / przechodzę	75	65	80	70	70	40	
Pracuję w okolicy	30	10	60	30	45	35	

Źródło: opracowanie własne na podstawie przeprowadzonych wywiadów, N = 120.

usługowych nie jest to też miejsce, gdzie robi się zakupy. Najczęściej respondenci wskazywali, że korzystają z placu podczas odbywających się wydarzeń kulturalnych (95%). Spory odsetek wykorzystuje przestrzeń w celach rekreacyjnych i spędza tu czas wolny (70%). Z uwagi na obecność Urzędu Miasta część osób (35%) załatwia tu sprawy administracyjne. Plac jest także miejscem przechodnim dla 65% respondentów. Rynek w Wieruszowie jest najbardziej funkcjonalny. W znacznej większości kategorii ponad połowa osób biorących udział w badaniu deklaruje wykorzystanie przestrzeni w różnych celach. Do głównych z nich należą spotkania ze znajomymi (60%), spacer (65%), uczestnictwo w wydarzeniach kulturalnych (75%) (tab. 6). Potwierdza to fakt, że rynek w Wieruszowie to popularne miejsce społecznych interakcji i rekreacji za sprawą m.in. znajdującej się tu zieleni. Plac Wolności w Kutnie jest wykorzystywany głównie do celów komunikacyjnych. Dłużej w przestrzeni pozostają respondenci wtedy, gdy organizowane są imprezy plenerowe czy spotkają się oni ze znajomymi (50%). Połowa przebadanych na Nowym Rynku w Łowiczu wykorzystuje go do spotkań ze znajomymi. Najczęściej stanowi on trasę przejścia (70%). Na tle pozostałych placów wyróżnia się pod względem możliwości zrobienia zakupów w tym miejscu (45%). Duża grupa przychodzi na rynek także ze względu na znajdujące się na nim punkty gastronomiczne (60%). Rynek w Sieradzu to miejsce, gdzie użytkownicy spotykają się ze znajomymi (75%) i korzystają z oferty lokali gastronomicznych (85%). Dla sporej grupy odbiorców to również miejsce spędzania wolnego czasu i uczestnictwa w wydarzeniach kulturalnych.

Impulsem do zwiększenia częstotliwości korzystania z placów przez badanych jest przede wszystkim większa ilość zieleni, większa liczba różnego rodzaju organizowanych imprez, lepsza oferta gastronomiczna, brak barier związanych z możliwością skorzystania z toalety publicznej oraz większa liczba parkingów (tab. 4).

Ze stwierdzeniem, że analizowana przestrzeń pełni istotną funkcję w życiu lokalnej społeczności, zgadzają się w 100% respondenci w Sieradzu i w Rawie Maz.

Najmniej przekonani w tej kwestii pozostają badani w Łowiczu (60%). Próbowano wysondować, czy analizowana przestrzeń stanowi miejsce, gdzie toczy się życie miejskie. 90% użytkowników rynku w Sieradzu uważa to miejsce za centrum życia społeczno-kulturalnego. Podkreślają, że znajduje się tu najwięcej lokali gastronomicznych, gdzie można posiedzieć i spędzić czas z przyjaciółmi. Niektórzy wskazywali na odbywające się tu wydarzenia kulturalne, które sprawiają, że rynek jest miejscem gromadzenia się większej liczby osób. Jedna osoba zwróciła uwagę, że dla mieszkańców to miejsce ma dużą wartość historyczną. Była jednak grupa osób, która uważała, że latem centrum życia społecznego jest nad wodą, w okolicach Warty na Białym Moście. Podobnie wygląda sytuacja w przypadku rynku w Wieruszowie i placu 11 Listopada w Łasku, które są dla większości respondentów (85%) głównymi miejscami życia społecznego w mieście (85%). Trzech użytkowników w Wieruszowie uważa, że największa liczba osób przebywa w centrum handlowym Turbina i znajdujących się dookoła parkach. W Łowiczu użytkownicy wskazują na park miejski i tereny nad Bzurą oraz centrum handlowe Stop Shop przy ulicy W. Broniewskiego jako centra życia miejskiego, natomiast w Kutnie na plac J. Piłsudskiego znajdujący się w niewielkiej odległości na zachód od placu Wolności. W Rawie Maz. istnieje grupa respondentów, która zwraca uwagę na to, że życie miejskie, szczególnie latem, koncentruje się również wokół zalewu Tatar i przyległych terenów.

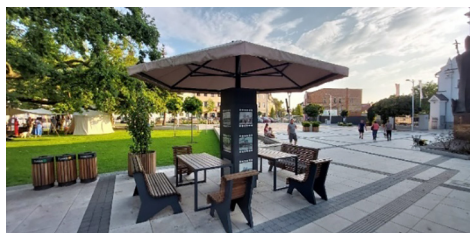
### Potrzeby użytkowników

W ostatniej części kwestionariusza uczestnicy badania oceniali możliwość zaspokojenia różnych potrzeb w przestrzeni placów. Plac 11 Listopada w Łasku w sposób zadowalający spełnia nieliczną grupę potrzeb. Największy udział ocen „bardzo dobrych” i „dobrych” uzyskał w kategoriach związanych z estetyką, komunikacją, spotkaniami z innymi osobami i przemieszczaniem się. Wiele z potrzeb oceniono w sposób umiarkowany (średni), co sugeruje istnienie potencjału do ich dalszego rozwoju i możliwość implementacji ulepszeń w celu zaspokojenia oczekiwań społeczności korzystającej z tego miejsca. Do tej grupy zalicza się

Tabela 4. Co mogłoby spowodować, aby częściej korzystał Pan/Pani z placu?

Powód	Miasto					
	Łask	Rawa Maz.	Wieruszów	Kutno	Łowicz	Sieradz
	[%]					
Więcej wydarzeń kulturalnych	40	60	70	70	45	60
Większa ilość zieleni	75	70	25	95	85	75
Oferta lokali gastronomicznych i usługowych	55	60	70	30	60	30
Lepsza dostępność do toalet publicznych	65	60	60	50	60	30
Brak samochodów	15	20	25	20	15	15
Więcej parkingów	45	30	35	0	45	50

Źródło: opracowanie własne na podstawie przeprowadzonych wywiadów, N = 120.



Fot. 9. Infoboxy na placu J. Piłsudskiego w Rawie Maz.  
Źródło: D. Przygoda (20.08.2023).

potrzeba odpoczynku (55% średnio), obcowania z kulturą (40% średnio), współdziałania z innymi (45%) i zakupów (55%). Najgorzej użytkownicy ocenili możliwość zaspokojenia potrzeb związanych z obcowaniem z zielenią, zabawą, rekreacją i sportem, zdobywaniem wiedzy i informacji (mimo że znajduje się muzeum), tworzeniem i samorealizacją (tab. 4).

Plac J. Piłsudskiego w Rawie Maz.

koncentruje w sobie dużo funkcji, co sprawia, że zaspokaja oczekiwania wielu odbiorców. Zieleń połączona z odbywającymi się imprezami w plenerze pozytywnie oddziałuje na zaspokajanie potrzeb użytkowników związanych z zabawą, odpoczynkiem, ze spotkaniami i z rozmowami z przyjaciółmi. Ok. 40% użytkowników doceniło możliwość samorealizacji, rozwijania zainteresowań oraz uzewnętrznienia swojej osobowości poprzez aktywny udział w różnych wydarzeniach kulturalnych, konkursach czy występach artystycznych. Przestrzeń ta umożliwia korzystanie z infoboxów dostarczających ciekawostek dla zainteresowanych historią miasta i placu (fot. 9). Najgorzej ocenione zostały potrzeby związane z gastronomią (45% średnio), rekreacją i sportem (40% źle) oraz zakupami (50% średnio) (tab. 4).

Rynek w Wieruszowie to miejsce, które pod wieloma względami w sposób „dobry” zaspokaja potrzeby użytkowników. Zauważyć można przewagę ocen średnich w takich kategoriach, jak: odpoczynek (45%), zabawa (50%), rekreacja i sport (40%), zdobywanie wiedzy i informacji (40%). Ograniczenie otwartych przestrzeni utrudnia tworzenie interakcji zespołowych czy organizację wydarzeń kulturalnych. Rynek spełnia potrzeby związane z wygodą (65% dobrze), komunikacją z innymi osobami (50% dobrze), przynależnością do grupy (50% dobrze), ze spotkaniami (35% bardzo dobrze, 45% dobrze).

Duży udział powierzchni utwardzonych w porównaniu z ilością zieleni powoduje, że plac Wolności w Kutnie i Nowy Rynek w Łowiczu nie spełniają większości potrzeb użytkowników. W przypadku Kutna w pewnych aspektach występuje podział odpowiedzi na te pozytywne i negatywne. Taka sytuacja ma miejsce np. w przypadku potrzeby związanej z odpoczynkiem. Plac Wolności najwyżej oceniony został pod względem potrzeb związanych z gastronomią, ze spotkaniami, z przemieszczaniem się i bezpieczeństwem, co może być związane z jego strategicznym położeniem (ul. Królewska). Centralna lokalizacja placu sprawia, że staje się on naturalnym punktem spotkań i komunikacji mieszkańców oraz odwiedzających. Według użytkowników plac kompletnie jednak nie spełnia potrzeb rekreacyjnych. Zaskakujące są wyniki w kontekście potrzeb związanych ze zdobywaniem wiedzy i informacji (45% źle, 20% bardzo źle). Na placu dostępne jest zejście prowadzące do pawilonu muzealno-wystawienniczego, w którym prezentowana jest wystawa poświęcona historii placu Wolności.



Tabela 5. Jak ocenia Pan/Pani możliwość zaspokojenia potrzeb w przestrzeni placu? [%]

Miasto	Łask					Rawa Mazowiecka					Wieruszów					Kutno					Łowicz					Sieradz														
	5	4	3	2	1	0	5	4	3	2	1	0	5	4	3	2	1	0	5	4	3	2	1	0	5	4	3	2	1	0	5	4	3	2	1	0	5	4	3	2
Ocena	0	20	55	15	10	0	35	35	20	10	0	0	15	25	45	0	5	10	10	35	10	15	30	0	0	15	30	30	20	5	20	35	25	5	10	5				
Odpczynku	0	30	35	10	25	0	30	50	10	10	0	0	0	65	30	0	5	0	5	15	40	15	25	0	0	10	35	40	15	0	10	25	55	10	0	0				
Wygody	5	40	25	20	10	0	30	55	10	5	0	0	50	35	15	0	0	0	5	25	20	25	25	0	0	15	25	50	10	0	10	55	25	10	0	0				
Wizualne / Estetyczne	5	5	15	45	30	0	5	50	30	15	0	0	35	30	30	5	0	0	0	5	5	30	55	5	0	10	30	55	5	0	5	35	35	25	0	0				
Obcowania z naturą	10	15	40	20	10	5	40	50	10	0	0	0	10	30	45	10	0	5	5	20	30	35	5	5	5	15	30	25	15	10	10	25	45	5	5	10				
Obcowania z kulturą	0	35	35	20	5	5	5	10	45	20	10	10	0	30	35	30	0	5	10	40	15	20	10	5	5	30	45	20	0	0	20	55	10	10	0					
Gastronomiczne	10	5	35	30	15	5	25	30	30	5	5	5	0	15	50	30	0	5	0	5	45	35	15	0	0	0	25	45	20	10	5	15	45	20	10	5				
Zabawy	0	10	0	25	55	10	0	20	30	40	5	5	0	5	40	40	15	0	0	10	5	40	45	0	0	5	15	35	40	5	5	20	50	10	10	0				
Rekreacji i sportu	0	15	5	40	35	5	20	40	35	0	0	5	5	40	40	5	5	5	15	15	15	45	5	0	5	30	45	20	0	5	10	35	25	5	20					
Zdobycia wiedzy i informacji	0	10	10	10	50	20	5	45	15	5	5	25	0	5	40	35	5	15	0	5	25	30	30	10	0	5	30	35	25	5	0	15	30	25	0	30				
Tworzenia	0	10	5	10	50	25	5	40	35	5	5	10	0	40	35	10	15	0	0	20	15	25	40	0	0	25	20	35	20	0	25	30	20	0	25	0				
Samorealizacji / Samorozwoju	15	35	25	10	0	15	15	60	10	10	0	5	20	50	20	10	0	0	5	45	15	25	10	0	5	30	30	15	20	0	20	35	30	15	0	0				
Komunikacji z innymi osobami	20	40	20	5	10	5	20	70	10	0	0	0	35	45	15	5	0	0	10	55	20	15	0	0	5	30	35	15	15	0	40	45	10	5	0	0				
Spotkań	5	35	15	15	10	20	15	30	35	10	0	10	15	50	20	5	0	10	10	15	15	25	5	30	5	25	30	30	10	0	10	35	35	0	5	15				
Przynależności do grupy	0	20	45	5	10	20	15	35	35	10	0	5	10	45	20	5	0	20	5	20	15	20	10	30	0	10	45	15	15	0	30	25	10	0	35	0				
Współdziałania z innymi	5	10	35	15	15	20	15	35	30	10	0	10	5	10	40	15	5	25	0	30	5	20	15	30	0	10	40	20	15	10	0	25	20	15	5	35				
Uzewntrznienia swojej osobowości i ekspresji emocji	5	25	55	5	5	5	5	50	30	5	5	0	30	25	40	5	0	0	30	30	20	15	5	5	5	25	50	20	0	0	20	30	25	20	5					
Zakupów	15	40	25	10	0	10	40	35	15	10	0	0	20	40	35	5	0	0	10	40	30	15	5	0	5	35	35	25	0	0	5	50	35	10	0					
Przemieszczania się	15	25	30	10	15	5	55	25	20	0	0	0	30	30	30	10	0	0	15	50	20	5	5	5	5	45	20	10	15	5	10	45	20	10	5	10				
Bezpieczeństwa																																								

Objaśnienia: 5 – bardzo dobrze, 4 – dobrze, 3 – średnio, 2 – źle, 1 – bardzo źle, 0 – nie mam zdania.

Źródło: opracowanie własne na podstawie przeprowadzonych wywiadów, N = 120.

Na Nowym Ryku w Łowiczu żadna z kategorii nie przekroczyła 50% pozytywnych ocen. Najwyżej oceniono możliwość zaspokojenia potrzeb gastronomicznych, komunikacji i spotkań z innymi osobami (30% dobrze), a także przemieszczania się i bezpieczeństwa. Rynek w Sieradzu umożliwia zaspokojenie niektórych z uwzględnionych potrzeb, jednak w dużej mierze wiążą się one z pewnymi ograniczeniami, stąd dominują oceny „dobre” i „średnie”. Do grupy potrzeb, które jesteśmy w stanie zaspokoić w przestrzeni rynku, należą odpoczynek, estetyka (55% dobrze), gastronomia, komunikacja z innymi osobami, spotkania (40% bardzo dobrze, 45% dobrze). Rynek w Sieradzu to także przestrzeń, która nie służy robieniu zakupów (25% źle, 20% bardzo źle). W przypadku pozostałych potrzeb znaczna liczba użytkowników nie wyraża jednoznacznej opinii. Dodatkowo obserwuje się dominację ocen średnich, co sugeruje umiarkowaną satysfakcję bez wyraźnej tendencji w stronę silnego entuzjazmu czy dezaprobaty.

Dokonano analizy korelacji metryki z poszczególnymi odpowiedziami. Trudno jednak wskazać wyraźne zależności. Elementy zagospodarowania placów i możliwość zaspokajania potrzeb oceniane były w podobny sposób przez różne grupy wiekowe. W miejscach, gdzie jest np. mało zieleni czy punktów usługowych, większość odpowiadała zgodnie i wystawiła niskie oceny. To samo w przypadku potrzeb. Grupa osób 65+, która wzięła udział w badaniu, jest na tyle mała, że trudno formułować ogólne wnioski.

## Wnioski i rekomendacje

Planowanie i realizacja przekształceń analizowanych placów miejskich w wybranych małych i średnich miastach odbyły się bez udziału lokalnej społeczności. Badani użytkownicy mają sporo uwag co do ich zagospodarowania i często stwierdzają, że nie zaspokajają one ich różnorodnych potrzeb.

Z uwagi na różny czas prowadzenia rewitalizacji oraz cechy endogeniczne analizowanych terenów przekształcenia te różniły się od siebie. Nowy Rynek w Łowiczu, który jako pierwszy poddany był modernizacji, uzyskał najniższe oceny użytkowników. Jest to efekt zmiany rynku z miejsca, w którym dominowała zieleń, w przestrzeń właściwie całkowicie jej pozbawioną. Zieleń została zastąpiona kostką granitową. Wprowadzone zmiany przyczyniły się do utraty społecznej roli tego miejsca. Wzorzec podobnego trendu rysuje się także na rynku w Sieradzu oraz placu Wolności w Kutnie, gdzie znaczną część przestrzeni zajmuje powierzchnia utwardzona.

Głównym czynnikiem wpływającym na lepszy odbiór placów jest dostosowanie ich do różnych potrzeb użytkowników. Warto zaznaczyć, że przed przekształceniami plac Wolności w Kutnie czy rynek w Sieradzu służyły raczej jako miejsca parkingowe, stąd nawet mniej udane zmiany są postrzegane przez społeczność jako korzystniejsze ze względu na aktualnie większą dostępność tych przestrzeni dla mieszkańców oraz poprawę ich estetyki i funkcjonalności. W przypadku placu 11 Listopada w Łasku użytkownicy nie są zadowoleni ze zmniejszenia ilości zieleni. Najlepiej w ocenach respondentów wypadły plac J. Piłsudskiego w Rawie Maz.

i rynek w Wieruszowie, które swoją wysoką notę zawdzięczają w dużej mierze zieleni (114 drzew).

Przemiany zachodzące na placach miejskich w ciągu ostatnich kilkunastu lat ograniczają się do powtarzalnych schematów, które obejmują umieszczenie standardowych elementów małej architektury, modernizację nawierzchni, nasadzeń lub likwidację roślinności, porządkowanie miejsc parkingowych, ewentualnie budowę niewielkich pawilonów czy fontann. Brakuje innowacyjności w kreowaniu unikalnego charakteru dla każdego z tych miejsc, co prowadzi do ich jednolitego wyglądu. Historia tych miejsc często jest niewystarczająco eksponowana, co nie stwarza okazji użytkownikowi do jej eksplorowania.

Przy projektowaniu placów nie są brane pod uwagę aktualne potrzeby mieszkańców. Tworzone są często przestrzenie publiczne dla zgromadzeń związanych z uroczystościami państwowymi czy lokalnymi. W rezultacie często pozostawia się w nich duże, otwarte tereny, które są słabo zagospodarowane z uwagi na ich potencjalną zdolność do pomieszczenia dużych skupisk ludzi. Można postawić pytanie, czy faktycznie obchody uroczystości odbywających się kilka razy w roku powinny determinować zagospodarowanie placów. Czy możliwe jest pogodzenie tej funkcji z codziennym użytkowaniem ich przez mieszkańców?

Dobrym przykładem zachowania równowagi stanowi uwzględniony w badaniach plac Piłsudskiego w Rawie Maz., który łączy realizację tych dwóch potrzeb. Jedna część placu została przeznaczona do celów rekreacyjnych (część zazieleniona), natomiast druga z powodzeniem może być wykorzystywana jako przestrzeń dla zgromadzeń i wydarzeń kulturalnych.

Istotnym aspektem wpływającym na rolę placu miejskiego oraz możliwość zaspokojenia przez niego potrzeb użytkowników jest obecność atraktora, który będzie przyciągał do tego miejsca. To może być np. obecność wyjątkowego lokalu gastronomicznego, który cieszy się uznaniem i nie występuje w pozostałej części miasta, lub ciekawa architektura, obecność odnowionych, historycznych budynków. Dobrym przykładem jest także organizowanie na tym terenie wielu cyklicznych wydarzeń kulturalnych i edukacyjnych aktywizujących lokalną społeczność. Dobrze stworzona oferta takich działań zachęca mieszkańców do spotkań rodzinnych czy ze znajomymi w przestrzeni publicznej. Projektowanie placów miejskich powinno zatem uwzględniać możliwość organizacji różnorodnych imprez, które zapewnią użytkownikom rozrywkę i atrakcje. Takie podejście pozytywnie wpłynie na postrzeganie placów oraz zachęci do ich korzystania przez różne grupy użytkowników.

Spora część użytkowników zwraca uwagę na konieczność zorganizowania miejsc parkingowych obsługujących przestrzenie publiczne, gdyż często ze względu na ich centralne położenie występuje tu duże nagromadzenie różnego rodzaju usług, do których pracownicy czy odbiorcy chcieliby dojechać. Jeśli nie jest to możliwe w bezpośrednim sąsiedztwie placu, warto rozważyć wyznaczenie parkingu w niedalekiej odległości. Większość badanych użytkowników nie chce bowiem wyłączenia z ruchu samochodowego tej części miasta i zmniejszania liczby miejsc parkingowych. Dla użytkowników korzystających z rowerów ważne jest,

aby w przestrzeni placów znajdowały się także stojaki rowerowe umożliwiające wygodne pozostawienie pojazdu na czas przebywania na placu czy w jego okolicy.

Bez wątplenia podczas projektowania placów miejskich należy pamiętać o zaplanowaniu na ich terenie funkcjonującej toalety publicznej. Jest to istotny element, często bagatelizowany. W przypadku nawierzchni warto rozważyć jak największy udział obszarów porośniętych trawą, a gdy konieczne jest utwardzenie terenu, lepszym rozwiązaniem są zdnaniem respondentów „duże płyty betonowe” niż „małe granitowe kostki”. Rozmieszczenie elementów małej architektury w postaci ławek powinno uwzględniać nie tylko główne ciągi piesze, ale również bardziej zaciszne lokalizacje. Oprócz typowych siedzisk występujących w przestrzeni publicznej dobrym rozwiązaniem jest tymczasowe umieszczenie leżaków i parasoli.

Reasumując, warto mieć na uwadze, że wszelkie projekty rewitalizacyjne zmieniające zagospodarowanie przestrzeni publicznych w miastach powinny być poprzedzone szerokimi konsultacjami społecznymi, podczas których możemy dowiedzieć się więcej na temat potrzeb i ich interesariuszy. Warto też wykorzystywać metody partycypacyjne pozwalające na włączenie użytkowników w proces przygotowywania inwestycji. Należy także pamiętać o zasadach projektowania uniwersalnego, tak aby zwiększać dostępność tych miejsc dla różnych odbiorców. Dzięki temu możliwe jest stworzenie bardziej atrakcyjnych, funkcjonalnych i dostępnych dla wszystkich przestrzeni publicznych, które będą sprzyjać integracji społecznej i poprawie jakości życia w mieście, ale przede wszystkim będą odpowiadać na zróżnicowane potrzeby ich użytkowników.

### **Konflikt interesów / wkład autorów**

Autorzy oświadczają, że nie mają konfliktu interesów. Podział pracy przy artykule obrazował się następująco:

- konceptualizacja: DP, EM,
- metodologia: DP, EM,
- organizacja badań: DP,
- analiza formalna: EM,
- pisanie – przygotowanie oryginalnej wersji roboczej: DP, EM.

### **Literatura / References**

- Adamek-Hyska D. 2015. Inwentaryzacja jako istotny element kontroli zarządczej. *Zeszyty Naukowe Uniwersytetu Szczecińskiego*, 864: 169–180.
- Babbie E. 2004. *Badania społeczne w praktyce*. Wydawnictwo Naukowe PWN, Warszawa.
- Bierwionczek K. 2018. Miejskie przestrzenie publiczne i ich społeczne znaczenia – próba systematyzacji. *Przegląd Socjologiczny*, 67: 25–48.
- Carmona M. 2021. *Public Places Urban Spaces: The Dimensions of Urban Design* (3rd ed.). Routledge.
- Cullen G. 1961. *Townscape*. Architectural Press, Oxford.
- Dymek D., Józwiak J. 2021. Kształtowanie placów miejskich na przykładzie miast województwa lubelskiego. *Annales UMCS. Sec. B*, 76: 1–28.

- Gawel D., Szafranek A. 2018. Place publiczne miast jako przestrzeń stymulująca potrzeby człowieka. *Budownictwo i Architektura*, 17(3): 67–80.
- Gehl J. 2013. *Życie między budynkami. Użytkowanie przestrzeni publicznych*. RAM, Kraków.
- Gruszczyński L.A. 2003. Kwestionariusze w socjologii, Budowa narzędzi do badań surveyowych. Wydawnictwo Uniwersytetu Śląskiego, Katowice.
- Jacobs J. 1961. *The death and life of great American cities*. Vintage Books, New York.
- Jajuga K., Walesiak M. 2015. Taksonomia 25. Klasyfikacja i analiza danych – teoria i zastosowania. Uniwersytet Ekonomiczny we Wrocławiu, 385: 287–288.
- Lynch K. 1960. *Image of the city*. The MIT Press, Cambridge, MA.
- Masierek E. 2021. Urban regeneration programming in Poland in the years 2014–2020. *European Spatial Research and Policy*, 1(28): 225–247.
- Mazur-Belzyt K. 2016. Efekty rewitalizacji przestrzeni centralnych małych miast. Rynek – scena miejskiego życia bez aktorów. *Studia KPZK PAN*, 168: 79–93.
- Molotch H. 1993. The Space of Lefebvre [Review of “The Production of Space”, by H. Lefebvre & D. Nicholson-Smith]. *Theory and Society*, 22(6): 887–895.
- Ramlee M., Omar D., Yunus R.M., Samadi Z. 2015. Revitalization of urban public spaces: An overview. *Procedia-Social and Behavioral Sciences*, 201: 360–367.
- Schmidt S. 2008. The evolving relationship between open space preservation and local planning practice. *Journal of Planning History*, 7(2): 91–112.
- Schmidt S., Németh J. 2010. Space, place and the city: Emerging research on public space design and planning. *Journal of Urban Design*, 15(4): 453–457.
- Stevens Q. 2007. *The ludic city: Exploring the potential of public spaces*. Routledge.
- Tomovska R., Petrunova I., Musli H. 2022. Multifunctional public spaces as a solution for revitalization of city fragments Skopje, North Macedonia. *South East European Journal of Sustainable Development*, 6(2): 19.
- Wojnarowska A. 2017a. Jakość przestrzeni publicznej centrum miasta. Wydawnictwo UŁ, Łódź.
- Wojnarowska A. 2017b. Rewitalizacja a jakość przestrzeni publicznej centrum miasta. *MAZOWSZE. Studia Regionalne*, 21: 35–52.
- Wronkowski A. 2022. Zachowania przestrzenne użytkowników miejskich placów w Poznaniu. Wzrost Geografii Społeczno-Ekonomicznej i Gospodarki Przestrzennej UAM, Poznań. <https://repositorium.amu.edu.pl/items/12e5462a-e2e3-4675-bc08-0b4845d28cda>.
- Żelazo M. 2013. Kwestionariusz wywiadu jako narzędzie badawcze. *Obronność – Zeszyty Naukowe Wydziału Zarządzania i Dowodzenia Akademii Obrony Narodowej*, 2(6): 222–238.

## **Transformation of public space in selected small and medium-sized cities of the Łódź Voivodeship – user’s perspective**

**Abstract:** This article presents changes made to public spaces by selected medium and small towns in the Łódzkie Region after Poland’s accession to the European Union, and their evaluation by users. It is based on a desk research analysis of revitalisation programmes and implemented investments, field research and surveys. It shows that the transformation of squares has often limited the green space and, according to respondents, does not sufficiently relate to the history of the place. The changes were carried out without the involvement of the local community and often do not meet its diverse needs.

The results of the analyses may be an element of the scientific discussion on the revitalisation of public spaces and the participation of stakeholders in this process. They also have a practical dimension. They can be useful to both the local authorities carrying out such investments and the administrators of EU funds, who evaluate projects and decide on the allocation of EU funding. Indeed, the ubiquitous concreting of markets and squares has become the subject of many debates, into which this article also contributes. Fortunately, a change in the approach to the development of this type of space in Poland can be observed, resulting, for example, from environmental considerations and the climate change proceeding at an alarming rate. This is also evident in the statements and awareness of respondents to the survey presented in this article.

**Key words:** squares, public spaces, markets, revitalization, small towns, medium-sized cities