

**Adam Wronkowski**

Uniwersytet im. Adama Mickiewicza w Poznaniu

Wydział Geografii Społeczno-Ekonomicznej i Gospodarki Przestrzennej

[adam.wronkowski@amu.edu.pl](mailto:adam.wronkowski@amu.edu.pl),  <https://orcid.org/0000-0001-8364-4554>

# Zmiany potencjału ludnościowego wśród osób poniżej 30 roku życia w Polsce w latach 2013 i 2023 w kontekście procesu suburbanizacji

**Zarys treści:** Celem badań było rozpoznanie potencjału ludnościowego wśród osób poniżej 30 roku życia w polskich gminach w latach 2013 i 2023. Opierając się na danych demograficznych pozyskanych z BDL GUS, zidentyfikowano gminy o największych i najmniejszych udziałach osób młodych w ogólnej liczbie ludności w 2023 r. Rozpoznano także gminy i, szerzej, obszary na terenie Polski, które charakteryzują się największymi i najmniejszymi zmianami w tym zakresie między 2013 a 2023 r. Ze szczególną uwagą przyjrano się miastom wojewódzkim i otaczającym je gminom, w których na największą skalę obserwować można proces suburbanizacji.

**Słowa kluczowe:** osoby młode, demografia, suburbanizacja, obszary podmiejskie, marginalizacja

## Wprowadzenie

Jednym ze sposobów opisywania procesu suburbanizacji zarówno w ujęciu globalnym, jak i w odniesieniu do poszczególnych przypadków miast i ich stref podmiejskich jest analiza ogólnodostępnych baz danych. Umożliwiają one określenie skali zjawiska w odniesieniu do różnorodnych aspektów oraz zapewniają porównywalność zarówno w kontekście zakresu przestrzennego, jak i czasowego. Szczególnie popularne są prace dotyczące skali i intensywności zabudowy, demografii i ruchów migracyjnych, komunikacji, rynku pracy, infrastruktury społecznej oraz rynku inwestycyjnego (Staszewska 2013, Grochowski 2023). Generalna perspektywa wyłaniająca się z analiz statystycznych dostarcza cennej wiedzy na temat procesu suburbanizacji w skali makro, nawet jeśli dane na poziomie gminnym są dostępne. Wskazuje ona na problemy, które wymagają innego, bardziej dogłębnego spojrzenia na poziomie mikro (Golledge, Stimson 1997). Odpowiedzią na tę potrzebę są badania skupiające się na konkretnych problemach i wyzwaniach,

które zidentyfikowane zostały na poziomie analizy statystycznej. Są one prowadzone w odniesieniu do różnych obszarów tematycznych, grup społecznych i poszczególnych przykładów stref podmiejskich. Podstawą do przeprowadzenia pogłębionych badań są jednak bardziej generalne analizy prowadzone na podstawie m.in. danych statystycznych.

Mimo stosunkowo krótkiej historii suburbanizacji w Polsce, na tle krajów Europy Zachodniej i zwłaszcza Stanów Zjednoczonych, proces ten można określić mianem dość dobrze rozpoznanego (Śleszyński i in. 2021, Grochowski 2023). W kontekście polskich uwarunkowań można znaleźć liczne prace charakteryzujące przyczyny, przebieg i skutki procesu suburbanizacji w ujęciach przedstawionych powyżej oraz wielu innych (Stelmaszewska 2020, Wdowicka, Mierzejewska 2020, Markowski 2023). Do dyspozycji pozostają także raporty wydawane przez instytucje publiczne (np. Sykała i in. 2023, Śleszyński, Kukołowicz 2021, Raport o ekonomicznych stratach... 2014, Dojazdy do pracy w świetle... 2024). Wieloaspektowość procesu suburbanizacji w połączeniu z dynamicznie zmieniającymi się uwarunkowaniami współczesnego świata powoduje jednak, że ten proces nigdy nie zostanie w pełni uchwycony, a zmianom podlega nawet sam sposób jego definiowania (Sykała i in. 2023). Na gruncie krytycznego podejścia w geografii społecznej wnikliwa analiza dotychczasowych kierunków i zakresu badań nad suburbanizacją może wskazać na pewne niedobory poznawcze i ujawnić marginalizowane perspektywy. Jedną z nich jest punkt widzenia osób młodych. Uczestniczą one często bezwładnie w zmianach mających swoje źródło w procesie suburbanizacji. Obserwuje się brak szerszego rozpoznania opinii i odczuć osób młodych związanych z przeprowadzką na obszary podmiejskie, a także późniejszym funkcjonowaniem w nowej rzeczywistości społeczno-przestrzennej zarówno ze strony rodziców, jak i badaczek oraz badaczy (Kajdanek 2012). Badania ukierunkowane na głębsze poznanie perspektyw młodych osób w kontekście procesu suburbanizacji powinny być poprzedzone analizami mającymi na celu identyfikację miejsc szczególnej koncentracji i dekoncentracji osób młodych, a także przyczyny takiego stanu rzeczy.

Z uwagi na powyższe głównym celem artykułu było rozpoznanie potencjału ludnościowego wśród osób poniżej 30 roku życia w polskich gminach w latach 2013 i 2023 oraz zmian tego potencjału w 11-letnim okresie między tymi latami. Pozwoliło to na identyfikację gmin ze szczególnie korzystną i niekorzystną sytuacją demograficzną dotyczącą osób młodych oraz dynamiką zmian ludnościowych w badanej grupie wiekowej. Uzyskane wyniki wskazują na obszary (gmin i grup gmin), które mogą stanowić interesujący obszar badań odnoszących się do osób młodych w przyszłości.

Niniejszą pracę rozpoczyna przegląd literatury dotyczącej demograficznych aspektów suburbanizacji oraz młodych osób jako aktorów tego procesu. Suburbanizacja stanowi kontekst teoretyczny dla przeprowadzonego badania, które ujawniło duże zmiany potencjału ludnościowego osób poniżej 30 roku życia, zwłaszcza wokół ośrodków wojewódzkich. W dalszej części pracy opisano metodykę badania i przedstawiono wyniki przeprowadzonych analiz zarówno za pomocą

tabel, jak i opracowań kartograficznych. Pracę kończy sekcja wniosków i dyskusji z literaturą obejmującą zarówno badania nad suburbanizacją polskich miast, jak i perspektywą osób młodych w kontekście tego procesu.

## **Przegląd literatury**

### **Demograficzne ujmowanie procesu suburbanizacji**

Suburbanizacja najczęściej przedstawiana jest jako jeden z kilku etapów rozwoju miasta polegający na jego rozroście poza granice administracyjne i na urbanizowaniu się strefy podmiejskiej przy jednoczesnym jej powiązaniu funkcjonalnym z miastem centralnym (Lisowski, Grochowski 2009). Jest wskazywana jako dominująca trajektoria rozwoju miast obecnie i w ciągu minionych 20 lat (Kajdanek 2023, Mantey 2017, Kaczmarek 2020). W literaturze wyróżnianych jest kilka rodzajów tego rozrostu, np. przestrzenne, gospodarcze, ekonomiczne, transportowe, społeczne, środowiskowe, demograficzne i wiele innych, które rodzą konsekwencje występowania procesu suburbanizacji w powyższych zakresach (Staszewska 2013, Stanilov 2007). Ze względu na wieloaspektowość tego procesu sposoby jego definiowania również są różnorodne. Staszewska (2013) wyróżniła cztery grupy definicji tego procesu: funkcjonalne, lokalizacyjne, strukturalne oraz społeczne. Pierwsza z nich dotyczy zmian funkcji terenów podmiejskich głównie na mieszkaniowe, przemysłowe, lotniskowe i transportowe, podkreślając jednocześnie malejący udział gruntów użytkowanych na cele rolnicze. Druga grupa definicji obejmuje relacje strefy podmiejskiej zarówno w stosunku do miasta, jak i jeszcze bardziej odległych terenów wiejskich. Definicje strukturalne koncentrują się z kolei na układzie i sposobie zagospodarowania stref podmiejskich oraz struktury własnościowej. Wreszcie ostatnia grupa definicji odnosi się przede wszystkim do ruchów migracyjnych ludności między miastem a jego otoczeniem i dotyczy najczęściej dojazdów do pracy z miejsca zamieszkania (Śleszyński 2018, Lityński, Hołuj 2018). Analizy demograficzne wskazują, że suburbanizacja jest związana ze spadkiem gęstości zaludnienia w mieście centralnym przy jednoczesnym wzroście w otaczających je gminach, wzmagając proces kurczenia się miast (Stryjakiewicz i in. 2014, Jaroszevska 2020).

Popularność badań demograficznych i migracyjnych nie może dziwić. Jak wskazują Szukalski (2023) oraz Śleszyński (2018), koncentracja ludności w największych miastach i ich strefach podmiejskich jest obok depopulacji i starzenia się społeczeństwa jednym z najważniejszych trendów demograficznych we współczesnej Polsce. W istocie ujęcie demograficzno-osadnicze suburbanizacji jest bardzo popularnym przedmiotem badań w Polsce (Kozłowski 2006, Zborowski, Raźniak 2013, Biegańska 2019) i swoistym punktem początkowym analizy procesu suburbanizacji – uwaga badaczy i badaczek kierowana jest w pierwszej kolejności na gminy, w których dynamicznie zmienia się liczba mieszkańców. Sam proces suburbanizacji według Szukalskiego dotyczy z jednej strony osób

zamieszkujących rdzeń miasta, przeprowadzających się na przedmieścia, a z drugiej strony ludności z pozostałych części województwa i kraju przeprowadzających się bliżej dużego miasta, ale nie bezpośrednio do niego (Szukalski 2023). Skoro więc jednym z najczęstszych punktów wyjścia w rozpoznawaniu suburbanizacji jest zmiana liczby ludności oraz jej struktury, kwestie demograficzne są podstawowe w kontekście tego procesu i w literaturze są analizowane jako kontekst procesów suburbanizacyjnych (Ajdyn i in. 2023). Z tego względu podczas rozpatrywania procesu suburbanizacji ukierunkowanie demograficzne pomaga delimitować obszary podmiejskie, w stosunku do których prowadzone są różnorodne analizy. Śleszyński i inni (2021), na podstawie wielu czynników, w tym kryterium demograficznego, wyróżnili pięć klas stref podmiejskich w Polsce skupiających 601 gmin wokół 222 miast rdzeniowych, a następnie przeprowadzili w odniesieniu do nich analizę procesów demograficzno-osadniczych.

Należy jednak pamiętać, że analizy opierające się na danych demograficznych i migracyjnych w kontekście suburbanizacji nie wyczerpują kategorii badań społecznych zaproponowanej przez Staszewską. Ilościowa analiza tego procesu skupiająca się na próbach jego obiektywnego zmierzenia, opracowania modelu oraz różnego rodzaju typologii jest kluczowa w celu ogólnego scharakteryzowania suburbanizacji. Powinna jednak stanowić punkt wyjścia do dalszych, bardziej pogłębionych badań pomagających zrozumieć ten proces, nie zaś być punktem docelowym. Uzupełnienie badań w ujęciu makrospołecznym – zarówno pod kątem przedmiotu, jak i podmiotu badań (Golledge, Stimson 1997) – może nie tylko dostarczyć bezcennych danych pomagających jeszcze głębiej zrozumieć proces suburbanizacji z perspektywy jednostki, ale także wpływać na konstruowanie bardziej precyzyjnych modeli i typologii. Warto jednak podkreślić, że w polskiej literaturze publikowane są badania skupiające się choćby na planach migracyjnych (Mantey 2013) i bardziej szczegółowym przyjrzeniu się aktorom podmiejskich migracji (Kajdanek 2023), problemach społecznych wynikających z procesu suburbanizacji (Kowalewski i in. 2017) oraz waloryzacji przestrzeni podmiejskich i preferencji osiedlających się na nich ludzi (Palak 2016), dzięki którym możliwe jest odkrywanie procesu suburbanizacji w skali mikro.

## Osoby młode jako uczestnicy procesu suburbanizacji

Zdecydowana przewaga badań ilościowych nad procesem suburbanizacji powoduje, że udział poszczególnych grup społecznych może zacierać się w dużych zbiorach danych. Mimo powszechnego dostępu do danych statystycznych proces suburbanizacji analizowany jest najczęściej całościowo, dla ogółu społeczeństwa, bez wyszczególniania konkretnych grup i kategorii społecznych. Z jednej strony sprzyja to holistycznemu ujęciu procesu i wskazaniu generalnych trendów oraz prawidłowości. Z drugiej zaś może prowadzić do pominięcia szczegółowych informacji o kategoriach społecznych składających się na ogół populacji. Jedną z takich kategorii są osoby młode, które w literaturze definiowane są jako osoby poniżej 25 lub nawet 30 roku życia (Freeman 2020, Wronkowski 2024). Przyjmując tę drugą wartość, mowa o niemal 1/3 mieszkańców Polski. Ze względu na szeroki

zakres wiekowy zbiór osób młodych poniżej 30 roku życia jest wewnętrznie mocno zróżnicowany w kontekście prawnym, ekonomicznym, rozwoju psychicznego i fizycznego, potrzeb, sprawczości i wielu innych (Wronkowski 2024). Nie zmienia to jednak faktu, że osoby młode są aktorami procesu suburbanizacji o bardzo wyraźnym udziale.

Zwłaszcza sytuacja osób poniżej 18 roku życia, które nie mają pełni praw i formalnie są pod opieką rodziców lub opiekunów, pozwala przypuszczać, że ich udział w procesie suburbanizacji jest bardziej bezwładny niż sprawczy. Ich sytuacja, zarówno w ujęciu mikroskalowym, jak i makroskalowym jest często marginalizowana i sprowadzana do charakteru osób towarzyszących osobom dorosłym po podjęciu decyzji o wyprowadzce na przedmieścia. Jak zauważa Kajdanek (2012), przeprowadzka całych rodzin do suburbiów jest motywowana przez osoby dorosłe przede wszystkim przez względy ekonomiczne i mieszkaniowe. Potrzeby i zdanie dzieci są na dalszym miejscu, jeśli w ogóle są uwzględniane. Zamiast tego najczęściej zakłada się, że większa powierzchnia mieszkaniowa pozwalająca na posiadanie swojego własnego pokoju i perspektywa posiadania zwierzęcia domowego wystarczą, aby bilans korzyści i strat w oczach osób młodych był dodatni (Kajdanek 2012). Tymczasem, wyłączając z rozważań kwestie sprawczości osób młodych, przeprowadzka na obszary podmiejskie wiąże się z diametralnymi zmianami ich funkcjonowania w kontekście m.in. edukacji, kontaktów społecznych, mobilności, utożsamiania się z sąsiedztwem, miejscami aktywności oraz czasu wolnego (Lopes i in. 2014, Chaudhury i in. 2019, Broberg i in. 2013, Abbott-Chapman, Robertson 2001, Lin i in. 2017), a także kluczowej z punktu widzenia geografii koncepcji miejsca (Tuan 1979). Zainteresowanie tymi kwestiami w badaniach suburbanizacji w Polsce jest niewielkie w przeciwieństwie do literatury anglojęzycznej.

## **Metody i materiały źródłowe**

W badaniu oparto się na ogólnodostępnej bazie danych udostępnianej przez Bank Danych Lokalnych Głównego Urzędu Statystycznego. Punktem wyjścia były dane demograficzne. Z uwagi na fakt, że w momencie przeprowadzania badania najbardziej aktualne dane dostępne były dla 2023 r., większość analiz przeprowadzono dla tego roku. W celu zobrazowania dynamiki procesu demograficznego wykorzystano także dane z 2013 r. Pobrane dane zostały wykorzystane do analiz statystycznych oraz przestrzennych.

W pierwszej kolejności ujednolicono pobrane dane, które miały drobne różnice ze względu na zmiany w strukturze administracyjnej gmin w Polsce między 2013 a 2023 r. Następnie przeprowadzono analizy statystyczne, na podstawie których utworzono wskaźniki udziału oraz zmiany udziału osób młodych w ogóle społeczeństwa w podziale na kategorie BDL GUS (0–4, 5–9, 10–14, 15–19, 20–24, 25–29 lat) oraz dodatkowe kategorie stworzone na potrzeby niniejszego badania (osoby poniżej 10, 15, 20, 25 i 30 lat). Wyniki analizy statystycznej wykorzystano do stworzenia kartogramów w celu zobrazowania przestrzennego rozkładu

otrzymanych wartości. Klasy przyjęte w kartogramach oparte zostały na metodzie kwantylów. Polega ona na podziale zbioru danych na równe części zawierające tę samą liczbę obserwacji, co umożliwi równomierne rozłożenie danych w każdej klasie (Kraak, Ormeling 2020). Z tego względu liczba klas prezentowana na kartogramach wynosi osiem. W przypadku map obrazujących udział poszczególnych roczników w ogóle społeczeństwa, po analizie wartości zdecydowano się na jednakowe przedziały dla wszystkich 30 roczników, aby porównywalnie zobrazować ich zmiany.

Ograniczeniem przeprowadzonego badania jest przede wszystkim analiza dwóch pojedynczych lat, tj. 2013 i 2023 r. Jedenastoletni okres może nie ukazywać pełnego obrazu zmian, które zachodziły lat 90. XX w. Niemniej celem niniejszego badania nie było ukazanie historycznych zmian demograficznych odnoszących się do osób młodych, a zobrazowanie najbardziej aktualnej sytuacji. Po drugie, przyjęta metoda klasyfikacji danych podczas opracowania kartogramów wiąże się z podziałem gmin na nieidentyczne klasy w przypadku lat 2013 i 2023 oraz w obrębie każdej kategorii wiekowej. Sporządzenie każdego kartogramu wiąże się z decyzjami, które zawsze wpływają na odbiór mapy (Monmonier 2018). Po analizie kilku metod klasyfikacji danych zdecydowano się na kwantyle, uznając tę metodę za najbardziej optymalną i najlepiej odwzorowującą podejmowaną problematykę.

## Wyniki

### Udział osób młodych w ogóle społeczeństwa w 2013 i 2023 r. w skali krajowej i gminnej

W Polsce na koniec 2023 r. – według danych BDL GUS – mieszkało 37 636 508 osób, co względem 2013 r. stanowiło spadek o niemal 860 tys. osób. Jednocześnie zmniejszyła się liczba osób młodych (poniżej 30 roku życia) z 13 547 495 w 2013 r. do 11 445 506 osób w 2023 r. (spadek o 15,52%). Mimo

Tabela 1. Liczba ludności i udział w poszczególnych grupach wiekowych według GUS w ogóle społeczeństwa w Polsce w latach 2013 i 2023

	Kategoria wiekowa					
	0–4	5–9	10–14	15–19	20–24	25–29
Ludność w 2013	1 994 096	1 946 471	1 830 859	2 124 309	2 610 442	3 041 318
Ludność w 2023	1 631 988	1 983 572	2 051 068	1 909 096	1 786 731	2 083 051
Zmiana liczby ludności	–362 108	37 101	220 209	–215 213	–823 711	–958 267
Proc. zmiana liczby ludności	–18,16	1,91	12,03	–10,13	–31,55	–31,51
Udział w 2013 (%)	5,18	5,06	4,76	5,52	6,78	7,90
Udział w 2023 (%)	4,34	5,27	5,45	5,07	4,75	5,53
Zmiana udziału (pkt proc.)	–0,84	0,21	0,69	–0,45	–2,03	–2,37
Zmiana udziału (%)	–16,29	4,23	14,58	–8,08	–29,99	–29,94

Źródło: opracowanie własne na podstawie danych BDL GUS.

generalnego spadku liczby osób w Polsce wśród młodych osób jest on zauważalny najbardziej, co potwierdza zmniejszenie udziału osób młodych w ogóle społeczeństwa z 35,19% w 2013 r. do 30,41% w 2023 r. Dla porównania między 2013 a 2023 r. liczba osób w wieku 31–59 spadła o 2,15%, a osób powyżej 60 roku życia wzrosła o 19,31%. W podziale na pięcioletnie kategorie wiekowe funkcjonujące w BDL GUS spadki zarówno bezwzględnej liczby osób, jak i ich udziału w ogóle społeczeństwa zanotowano w 4 z 6 kategorii (patrz tab. 1). Największy spadek udziału osób młodych zanotowano w kategorii wiekowej 20–24 (–29,99%) oraz 25–29 (–29,94%). Grupą o nieco niższym, ale nadal znaczącym ubytku są osoby poniżej 5 roku życia (–16,29%). Jest to jednocześnie kategoria o najwyższym spadku liczby należącej do niej osób, jeśli pod uwagę zostaną wzięte przedziały 0–5, 0–10, 0–15, 0–20, 0–25 oraz 0–30 lat, wyprzedzając o 2,7 punktu procentowego (pkt proc.) tę ostatnią kategorię wiekową (patrz tab. 2).

Tabela 2. Udział kategorii wiekowych w ogóle społeczeństwa w Polsce w latach 2013 i 2023

	Kategoria wiekowa					
	poniżej 5	poniżej 10	poniżej 15	poniżej 20	poniżej 25	poniżej 30
Ludność w 2013	1 994 096	3 940 567	5 771 426	7 895 735	10 506 177	13 547 495
Ludność w 2023	1 631 988	3 615 560	5 666 628	7 575 724	9 362 455	11 445 506
Zmiana liczby ludności	–362 108	–325 007	–104 798	–320 011	–1 143 722	–2 101 989
Proc. zmiana liczby ludności	–18,16	–8,25	–1,82	–4,05	–10,89	–15,52
Udział w 2013 (%)	5,18	10,24	14,99	20,51	27,29	35,19
Udział w 2023 (%)	4,34	9,61	15,06	20,13	24,88	30,41
Zmiana udziału (pkt proc.)	–0,84	–0,63	0,06	–0,38	–2,42	–4,78
Zmiana udziału (%)	–16,29	–6,15	0,43	–1,86	–8,85	–13,59

Źródło: opracowanie własne na podstawie danych BDL GUS.

W 2023 r. gminami charakteryzującymi się najwyższym odsetkiem osób młodych w ogóle społeczeństwa były Ciepłowody (woj. dolnośląskie, powiat ząbkowicki; 45,91%) oraz Brzeźnica (woj. małopolskie, powiat wadowicki; 45,28%). Pod względem najmniejszego udziału osób poniżej 30 roku życia zdecydowanie wyróżnia się Chocień (woj. kujawsko-pomorskie; powiat włocławski; 20,4%) oraz Włocławek (22,07%). Gminy o najwyższym odsetku osób młodych w podziale na poszczególne roczniki można podzielić na kilka kategorii. Po pierwsze, są to gminy położone peryferyjnie w stosunku do miast regionalnych i powiatowych (np. Słopnice, Rudka). Drugą kategorię tworzą gminy, które usytuowane są znacznie bliżej miast o znaczeniu powiatowym (np. Elbląg i gmina Markusy; Płock i gmina Zawidz). Po trzecie, są to gminy położone w promieniu 50 km od granic dużego miasta, będącego najczęściej ośrodkiem regionalnym (np. Gdańsk i gminy Sierakowice, Przdokowo; Warszawa i gmina Lesznowola; Poznań i gminy Dopiewo i Komorniki; Wrocław i gmina Długołęka). Wśród miast o najwyższym odsetku

osób młodych w wieku 25–29 znalazły się też dwa miasta wojewódzkie – Poznań i Wrocław, tworzące ostatnią, czwartą kategorię.

W zestawieniu pięciu gmin z najwyższym udziałem osób młodych w podziale na kategorie wiekowe kilka jednostek pojawia się wielokrotnie (patrz tab. 3). Trzykrotnie w tym zestawieniu pojawiają się dwie gminy – Sierakowice, która notuje wysokie udziały zwłaszcza osób w wieku 0–14, oraz Słopnice, w granicach której wysoki odsetek stanowią osoby w wieku 0–4 oraz 20–29. Ponadto wyróżniają się dwie podpoznańskie gminy: Dopiewo oraz Komorniki, na obszarze których obserwuje się wysoki udział osób w wieku 5–14, a także gmina Przodkowo (zwłaszcza w kontekście osób w wieku 0–9). Z kolei wśród gmin o najniższym udziale osób młodych w poszczególnych kategoriach wiekowych można wyróżnić przede wszystkim gminy położone we wschodniej części Polski (patrz tab. 4). Wśród nich na szczególną uwagę zasługują gminy zlokalizowane w południowo-wschodniej części województwa podlaskiego (np. gminy Dubicze Cerkiewne, Kleszczele, Czyże, Białowieża) oraz w województwach podkarpackim (np. gminy Lutowska, Czeremcha, Cisna) i lubelskim (np. gminy Kraśniczyn, Siennica Różana, Jabłoń). Generalnie w tym zestawieniu dominują gminy, w których szczególnie rozwinięta jest działalność turystyczna (oprócz dużej części powyższych także np. gminy: Hel, Darłowo, Krynica Morska). Niektóre gminy uzyskały najniższe udziały osób młodych w więcej niż jednej kategorii. Jest to zwłaszcza gmina Dubicze Cerkiewne obecna w trzech kategoriach (0–4, 5–9, 10–14), Dziwnów (15–19 oraz 25–29) oraz Kleszczele (0–4 oraz 25–29). Ciekawym przypadkiem są gminy Białowieża oraz Biały Bór, które z jednej strony osiągnęły jedno z najwyższych wartości udziału osób w wieku 15–19, a z drugiej jedno z najniższych w przedziale osób w wieku 20–24 (w przypadku gminy Biały Bór) oraz 5–9 (gmina Białowieża).

Tabela 3. Gminy z najwyższym udziałem osób w poszczególnych kategoriach wiekowych w 2023 r.

		Grupa wiekowa					
		0–4	5 do 9	10 do 14	15–19	20–24	25–29
1	Sierakowice (8,3)	Sierakowice (9,42)	Jerzmanowa (8,39)	Białowieża (8,94)	Czarnia (9,38)	Poznań (7,95)	
2	Przodkowo (7,86)	Komorniki (8,85)	Dopiewo (8,19)	Rudka (8,75)	Słopnice (8,42)	Słopnice (7,89)	
3	Linia (7,62)	Długołęka (8,76)	Sierakowice (8,13)	Odrzywół (8,52)	Turośl (8,12)	Wrocław (7,85)	
4	Słopnice (7,43)	Dopiewo (8,66)	Kleszczów (8,1)	Jabłoń (8,32)	Markusy (7,87)	Rozogi (7,75)	
5	Lesznawola (7,4)	Przodkowo (8,64)	Komorniki (8,05)	Biały Bór (8,21)	Zawidz (7,87)	Mirów (7,68)	

Źródło: opracowanie własne na podstawie danych BDL GUS.

Analizując przestrzenny rozkład udziału młodych osób w ogóle społeczeństwa w 2023 r. można wyróżnić kilka obszarów cechujących się szczególnie niskimi



Tabela 4. Gminy z najniższym udziałem osób w poszczególnych kategoriach wiekowych w 2023 r.

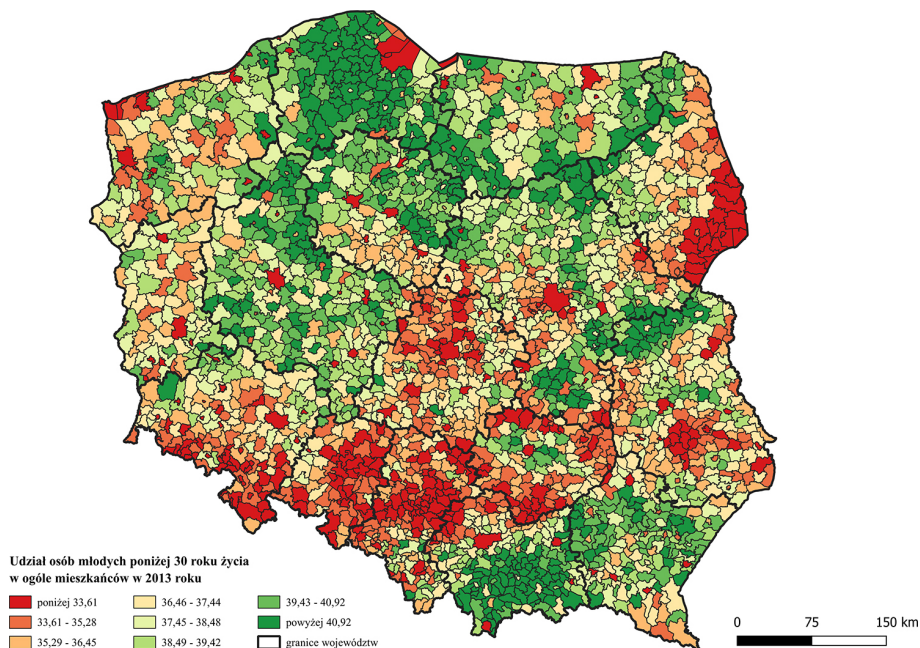
		Grupa wiekowa					
		0–4	5 do 9	10 do 14	15–19	20–24	25–29
1	Dubicze Cerkiewne (1,91)	Dubicze Cerkiewne (2,67)	Rudnik (3,3)	Cisna (2,96)	Białowieża* (0,34)	Narewka (3,44)	
2	Hel (2,15)	Białowieża (2,73)	Lutowiska (3,37)	Dziwnów (3,43)	Biały Bór (3,02)	Kleszczele (3,72)	
3	Kleszczele (2,29)	Korczew (3,08)	Dubicze Cerkiewne (3,59)	Siennica Różana (3,44)	Darłowo (3,06)	Dziwnów (3,76)	
4	Czyże (2,34)	Krynica Morska (3,09)	Czeremcha (3,6)	Banie Mazurskie (3,45)	Jabłoń (3,09)	Stare Babice (3,77)	
5	Wizajny (2,35)	Polanica-Zdrój (3,34)	Krańcizyn (3,7)	Bolesław (3,46)	Tułowice (3,28)	Gródek (3,83)	

\* Niska wartość dla gminy Białowieża wynika prawdopodobnie z błędu w danych. Wykluczając tę gminę, na piątym miejscu znalazłoby się Szczawno-Zdrój z wynikiem 3,3%.

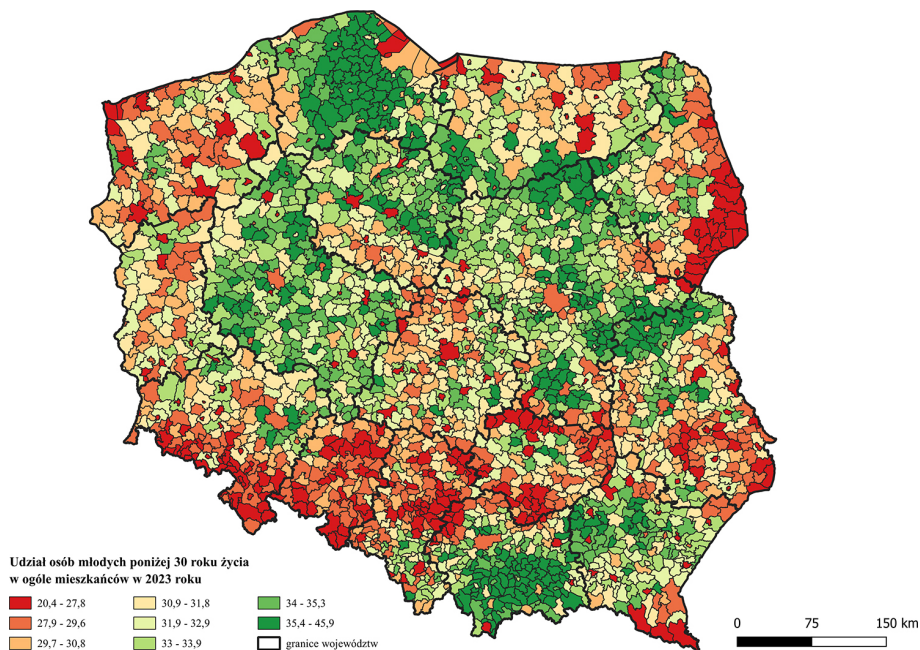
Źródło: opracowanie własne na podstawie danych BDL GUS.

wartościami. Jednym z takich obszarów jest wschodnia część województwa podlaskiego. Ponadto podobna sytuacja występuje w południowej części województwa dolnośląskiego, na obszarze zdecydowanej większości województwa opolskiego, w środkowej i północnej części województwa śląskiego, na północnych i południowych krańcach województwa świętokrzyskiego oraz w południowej części województwa lubelskiego, tworząc swojego rodzaju równoleżnikowy pas gmin ze stosunkowo niskimi udziałami osób poniżej 30 roku życia w ogóle społeczeństwa w południowej Polsce (ryc. 1). Oprócz tego niskie udziały osób młodych zanotowano w dużej części województwa zachodniopomorskiego oraz w gminach zlokalizowanych we wschodnim krańcu województwa podkarpackiego. Z kolei znakomita większość województw pomorskiego oraz małopolskiego, północne części województw lubelskiego, podkarpackiego, mazowieckiego i kujawsko-pomorskiego, a także południe województwa warmińsko-mazurskiego wyróżniają się pozytywnie pod tym kątem, tworząc na tych obszarach enklawy gmin ze szczególnie pozytywnymi wartościami udziału osób młodych w ogóle społeczeństwa. Duża część województwa wielkopolskiego, zwłaszcza w jego zachodniej i północnej części, także notuje stosunkowo wysokie wyniki udziałów osób poniżej 30 roku życia w ogólnej liczbie ludności. Warto zaznaczyć, że w stosunku do 2013 r. nie zaszło zbyt wiele zmian pod względem występowania wyżej opisanych obszarów (ryc. 2). Obserwuje się raczej wzrost liczby gmin z malejącymi udziałami osób młodych i generalnie spadek udziału osób młodych w ogóle społeczeństwa, zwłaszcza w przypadku województw warmińsko-mazurskiego, zachodniopomorskiego, lubuskiego. Generalną poprawę zaobserwowano w gminach otaczających Warszawę oraz Łódź.

Dane w podziale na kategorie wiekowe według BDL GUS ukazują duże zróżnicowanie przestrzenne rozkładu udziału osób młodych w ogólnej liczbie



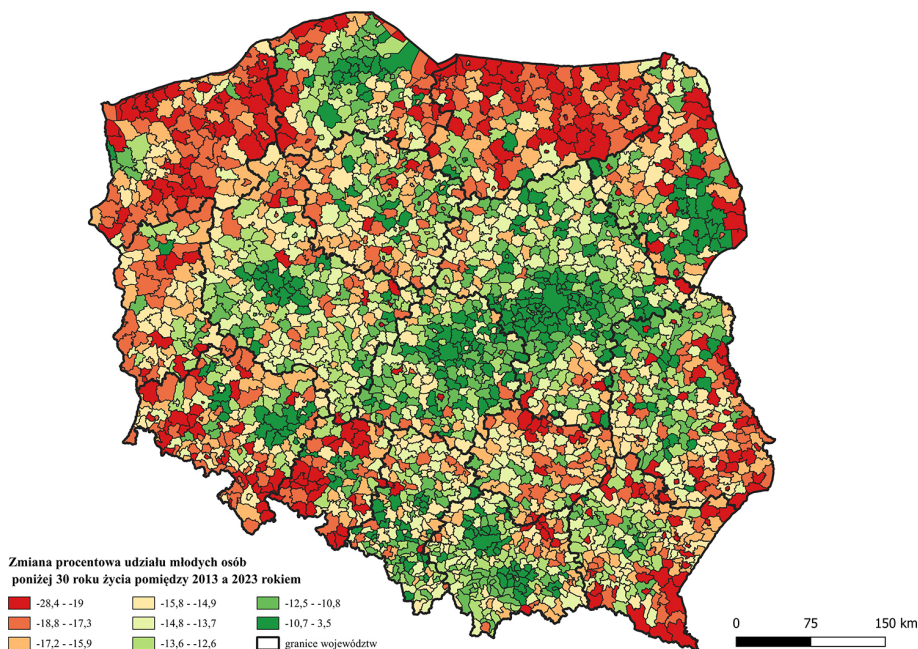
Ryc. 1. Udział osób poniżej 30 roku życia w ogóle mieszkańców w 2013 r.  
Źródło: opracowanie własne na podstawie danych BDL GUS.



Ryc. 2. Udział osób poniżej 30 roku życia w ogóle mieszkańców w 2023 r.  
Źródło: opracowanie własne na podstawie danych BDL GUS.

ludności. Równoleżnikowy pas niskich wartości w południowej Polsce widoczny jest głównie przez niskie udziały osób w wieku 0–4, 5–9 oraz 10–14 w zlokalizowanych tam gminach. Z kolei w trzech kolejnych przedziałach wiekowych, tj. 15–19, 20–24 oraz 25–29, charakterystycznym obszarem występowania szczególnie niskich wartości są województwa śląskie, opolskie i dolnośląskie. Jednocześnie dla wszystkich grup wiekowych wspólnym obszarem szczególnie niskich wartości udziału osób poniżej 30 roku życia w ogólnej liczbie ludności była wschodnia i południowa część województwa podlaskiego (zob. zał. 1 i 2).

Najbardziej niekorzystne zmiany udziału osób poniżej 30 roku życia w ogóle społeczeństwa między 2013 a 2023 r. zaszły w województwach warmińsko-mazurskim oraz zachodniopomorskim. Nieco lepsze, choć nadal niekorzystne wyniki osiągały gminy w województwach lubuskim, dolnośląskim i opolskim, a także znaczne części województw podkarpackiego, świętokrzyskiego oraz lubelskiego. Z kolei w przeważającej części województw podlaskiego oraz kujawsko-pomorskiego wiele gmin zanotowało stosunkowo niewielkie spadki udziału osób poniżej 30 roku życia lub wzrosty. Najbardziej korzystna zmiana analizowanego wskaźnika zaszła przede wszystkim w województwach mazowieckim i łódzkim, a także małopolskim, śląskim i pomorskim. Ponadto stosunkowo wysokie wartości obserwuje się we Wrocławiu, Poznaniu, Gdańsku, Nowym Sączu i Białymstoku oraz gminach otaczających te miasta (ryc. 3).



Ryc. 3. Zmiana procentowa udziału młodych osób poniżej 30 roku życia w ogóle mieszkańców w 2013 r.

Źródło: opracowanie własne na podstawie danych BDL GUS.

Niemniej skupiając się na analizie zmian udziału osób młodych w ogólnej liczbie ludności w podziale na kategorie wiekowe proponowane przez BDL GUS, przestrzenne zróżnicowania tego zjawiska prezentują się nieco inaczej. W przypadku osób w wieku 0–4 generalnie najmniejsze wartości wskaźnika zmiany udziału osiągały gminy położone w północnej i zachodniej części Polski, a także gminy we wschodniej części województwa lubelskiego. Kategoria wiekowa 5–9 lat charakteryzuje się dużo większym rozdrobnieniem i równomiernym rozłożeniem w skali całego kraju, przenosząc środek ciężkości najniższych wartości wskaźnika w kierunku południowo-wschodniej części Polski, i jednoczesnym zarysowaniem się kilku enklaw stosunkowo wysokich wartości w okolicach centralnej i południowo-wschodniej części województwa podlaskiego, wschodniej części województwa mazowieckiego i dużej części województwa opolskiego oraz śląskiego. W przypadku osób w wieku 10–14 oraz 15–19 niekorzystne wartości wskaźnika dominują we wschodniej Polsce oraz w województwie zachodniopomorskim. Pozytywne wartości, oprócz wymienionych powyżej, osiągnęły także gminy w centralnych częściach województw wielkopolskiego oraz łódzkiego. Z kolei w przypadku kategorii wiekowych 20–24 oraz 25–29 niekorzystne wartości wskaźnika zmiany udziału w ogóle społeczeństwa charakterystyczne są na ogół dla zachodnich części Polski, choć w przypadku pierwszej kategorii wiekowej obserwowane jest bardziej równomierne rozłożenie w pozostałej części kraju (zob. zał. 3).

## **Duże miasta dla młodych?**

Porównując miasta wojewódzkie między sobą pod względem udziału osób młodych poniżej 30 roku życia w ogóle mieszkańców najkorzystniej w 2023 r. wypadł Rzeszów, który jako jedyny przekroczył próg 30% (30,97%). Na kolejnych miejscach uplasowały się Gdańsk (29,75%) oraz Białystok (29,7%). Najniższe wartości udziału osób młodych poniżej 30 roku życia odnotowano w Łodzi (25,64%), Kielcach oraz Katowicach (po 26,17%). Jednocześnie Lublin i Białystok w 2023 r. były jedynymi miastami, w których udział osób młodych we wszystkich 6 kategoriach wiekowych był wyższy od średniej dla miast wojewódzkich. Rzeszów to z kolei jedyne miasto, które przekroczyło tę średnią w pięciu kategoriach. W odwrotnej sytuacji są Kielce i Łódź, dla których wartości dla każdej kategorii wiekowej były niższe od średniej, a także Bydgoszcz, Katowice, Opole (5/6 kategorii poniżej średniej). Z kolei Kielce i Łódź to miasta, które w żadnej z sześciu kategorii wiekowych nie osiągnęły wyniku powyżej średniej dla miast wojewódzkich.

Udział osób młodych poniżej 30 roku życia w miastach wojewódzkich spadł średnio o 4,09 punktów procentowych z 32,22% w 2013 r. do 28,13% w 2023 r. (w porównaniu do –4,78 pkt proc. dla średniej krajowej). W analizowanym okresie zmianie uległy także średnie wartości udziału osób młodych z poszczególnych kategorii wiekowych. Największe średnie spadki zanotowano w odniesieniu do osób w wieku 25–29 lat (–2,23 pkt proc.) oraz 20–24 (–2,16 pkt proc.). Średnia wartość udziału w ogóle społeczeństwa wzrosła dla kategorii 5–9 (0,28 pkt proc.) oraz 10–14 (0,88 pkt proc.). Największy spadek odnotowano w Gorzowie Wielkopolskim (–6,01 pkt proc.). Inne miasta ze spadkiem powyżej pięciu punktów

procentowych to Toruń (-5,8), Olsztyn (-5,54), Rzeszów (-5,37), Kielce (-5,24) oraz Bydgoszcz (-5,23). Z kolei miastami wojewódzkimi o najniższych spadkach są Warszawa (-1,16 pkt proc.), Gdańsk, Wrocław (po -2,52) oraz Łódź (-2,91). Inne miasta wojewódzkie zanotowały w 2023 r. spadki pomiędzy 3 a 5 punktów procentowych względem 2013 r.

Wracając do danych dotyczących zmian udziału osób młodych w ogólnej liczbie ludności w poszczególnych kategoriach wiekowych między 2013 a 2023 r., w kontekście miast wojewódzkich widać prawidłowość nawiązującą prawdopodobnie do intensywnie zachodzącego w Polsce procesu suburbanizacji. Skupiając się na miastach wojewódzkich i analizując chronologicznie poszczególne kategorie wiekowe w dużych miastach, zauważalne są zazwyczaj niższe wartości tego wskaźnika w porównaniu z otaczającymi je gminami od osób w wieku 5–9 lat aż do kategorii 20–24 lata. Sytuacja zmienia się diametralnie, biorąc pod uwagę osoby w wieku 25–29 lat. W przypadku wielu dużych miast w Polsce obserwuje się wartości wskaźnika zmiany udziału tych osób na stosunkowo wysokich poziomach, zwłaszcza w stosunku do gmin otaczających te miasta. Taka sytuacja obserwowana jest np. w Poznaniu, Wrocławiu, Warszawie, Łodzi i Katowicach oraz na nieco mniejszą skalę w Krakowie i Szczecinie. Potwierdzają to również dane dla 2023 r., które ujawniają dużo większy udział osób młodych w wieku 5–19 lat (obejmując

Tabela 5. Udział osób młodych w poszczególnych kategoriach wiekowych w miastach wojewódzkich w 2023 r. w odniesieniu do średniej krajowej (podkreślenie – miasta powyżej 250 000 mieszkańców)

Gmina	Kategorie wiekowe					
	0–4	5–9	10–14	15–19	20–24	25–29
<u>Białystok</u>	4,78	5,21	4,97	4,54	4,11	6,09
<u>Bydgoszcz</u>	3,77	4,46	4,60	4,25	3,99	5,45
<u>Gdańsk</u>	4,75	4,86	4,58	4,25	4,18	7,12
Gorzów Wielkopolski	3,34	4,47	5,16	4,99	3,86	4,75
<u>Katowice</u>	3,59	4,20	4,30	3,83	3,96	6,28
Kielce	4,04	4,54	4,70	4,15	3,87	4,87
<u>Kraków</u>	4,97	4,79	4,28	3,86	4,05	7,55
<u>Lublin</u>	4,55	4,99	4,76	4,33	4,33	6,12
<u>Łódź</u>	3,87	4,24	4,32	3,91	3,80	5,50
Olsztyn	4,10	4,90	5,05	4,60	3,90	5,80
Opole	4,35	4,67	4,61	4,15	3,79	5,26
<u>Poznań</u>	4,35	4,48	4,32	3,90	4,19	7,95
Rzeszów	5,28	5,68	5,28	4,74	3,98	6,02
<u>Szczecin</u>	4,05	4,56	4,55	4,49	4,05	5,62
Toruń	4,07	4,58	4,87	4,52	3,88	5,81
<u>Warszawa</u>	4,81	5,23	4,97	4,25	3,82	6,27
<u>Wrocław</u>	4,81	4,67	4,27	3,59	3,89	7,85
Zielona Góra	4,14	5,14	5,34	4,84	3,70	5,20
Średnia krajowa	4,34	5,27	5,45	5,07	4,75	5,53

Źródło: opracowanie własne na podstawie danych BDL GUS.

kategorii 5–9, 10–14 oraz 15–19 lat) w gminach otaczających duże miasta. Jeśli chodzi o osoby w wieku 20–24 lata, można z kolei mówić o generalnym kryzysie pod względem ich udziału w ogóle społeczeństwa w dużych miastach i ich okolicach. Dane obejmujące osoby z kategorii 25–29 lat wskazują na dużo wyższy udział tych osób w ogóle społeczeństwa w miastach niż w otaczających je gminach.

Przeprowadzona analiza korelacji Pearsona wykazała, że wielkość gminy wyrażona w liczbie mieszkańców nie ma istotnie statystycznego związku z udziałem osób młodych. Wartości współczynnika korelacji dla poszczególnych kategorii wiekowych wahają się od 0,002 (0–4 lata) do  $-0,226$  (20–24 lata), a wartość ogółem dla osób poniżej 30 roku życia wyniosła  $-0,126$ . Wskazuje to na niewielką tendencję zmniejszania się udziału osób młodych w ogóle społeczeństwa wraz ze zwiększaniem się liczby ludności w danej gminie. W przypadku gmin dużych (powyżej 100 000 mieszkańców;  $n = 37$ ) współczynnik korelacji Pearsona wskazał na umiarkowaną korelację w tym zakresie dla ogółu osób młodych poniżej 30 roku życia na poziomie 0,342. Najwyższe wartości odnotowano w przypadku kategorii 0–4 (0,514) oraz 25–29 (0,558), a najniższe dla osób w wieku 15–19 lat ( $-0,465$ ). Sytuacja znacznie różni się w gminach średnich (od 20 000 do 100 000 mieszkańców;  $n = 309$ ), dla których współczynnik Pearsona wyniósł dla osób

Tabela 6. Udział osób młodych w poszczególnych kategoriach wiekowych oraz ogółem dla osób poniżej 30 roku życia w 2023 r. w odniesieniu do średniej dla miast wojewódzkich w 2023 r. oraz średnia dla miast wojewódzkich (podkreślenie – miasta powyżej 250 000 mieszkańców)

Gmina	Kategorie wiekowe						Suma udziałów
	0–4	5–9	10–14	15–19	20–24	25–29	
<u>Białystok</u>	4,78	5,21	4,97	4,54	4,11	6,09	29,70
<u>Bydgoszcz</u>	3,77	4,46	4,60	4,25	3,99	5,45	26,51
<u>Gdańsk</u>	4,75	4,86	4,58	4,25	4,18	7,12	29,75
Gorzów Wielkopolski	3,34	4,47	5,16	4,99	3,86	4,75	26,56
<u>Katowice</u>	3,59	4,20	4,30	3,83	3,96	6,28	26,17
Kielce	4,04	4,54	4,70	4,15	3,87	4,87	26,17
<u>Kraków</u>	4,97	4,79	4,28	3,86	4,05	7,55	29,49
<u>Lublin</u>	4,55	4,99	4,76	4,33	4,33	6,12	29,07
<u>Łódź</u>	3,87	4,24	4,32	3,91	3,80	5,50	25,64
Olsztyn	4,10	4,90	5,05	4,60	3,90	5,80	28,36
Opole	4,35	4,67	4,61	4,15	3,79	5,26	26,84
<u>Poznań</u>	4,35	4,48	4,32	3,90	4,19	7,95	29,19
Rzeszów	5,28	5,68	5,28	4,74	3,98	6,02	30,97
<u>Szczecin</u>	4,05	4,56	4,55	4,49	4,05	5,62	27,33
Toruń	4,07	4,58	4,87	4,52	3,88	5,81	27,73
<u>Warszawa</u>	4,81	5,23	4,97	4,25	3,82	6,27	29,35
<u>Wrocław</u>	4,81	4,67	4,27	3,59	3,89	7,85	29,08
Zielona Góra	4,14	5,14	5,34	4,84	3,70	5,20	28,36
Średnia udziału	4,31	4,76	4,72	4,29	3,96	6,08	28,13

Źródło: opracowanie własne na podstawie danych BDL GUS.

poniżej 30 roku życia  $-0,262$ , a wszystkie kategorie wiekowe uzyskały ujemne wyniki wahające się od  $-0,132$  (0–4 lata) do  $-0,375$  (20–24 lata). Z kolei wśród gmin poniżej 20 000 mieszkańców ( $n = 2131$ ) współczynnik Pearsona wykazał bardzo słabą korelacją dla wszystkich kategorii wiekowych (tab. 7).

Tabela 7. Wartości współczynnika korelacji Pearsona dla trzech kategorii gmin oraz ogółem dla wszystkich gmin w Polsce dla sześciu kategorii wiekowych oraz sumy osób poniżej 30 lat w 2023 r.

	Kategoria wiekowa						poniżej 30 lat
	0–4	5–9	10–14	15–19	20–24	25–29	
Ogółem	0,002	-0,053	-0,104	-0,157	-0,226	-0,015	-0,126
powyżej 100 000	0,514	0,196	-0,277	-0,465	-0,199	0,558	0,342
20 000–100 000	-0,132	-0,187	-0,231	-0,254	-0,375	-0,167	-0,262
poniżej 20 000	0,114	0,199	0,253	0,124	-0,268	-0,216	0,056

Źródło: opracowanie własne na podstawie danych BDL GUS.

## Wnioski i dyskusja

Uzyskane wyniki sugerują, że udział osób młodych w ogóle społeczeństwa jest w skali kraju bardzo różnicowany, podobnie jak dynamika tego zjawiska. Generalne trendy demograficzne są niepokojące, lecz nie zaskakują – w Polsce ubywa osób młodych, a ich udział w ogóle społeczeństwa się zmniejsza. Dotyczy to zarówno ogółu osób poniżej 30 roku życia, jak i większości kategorii wiekowych wyróżnionych przez GUS. Wyniki wskazują zarówno na obszary szczególnie niekorzystnej dynamiki zmiany udziału osób młodych w ogóle społeczeństwa, jak i tereny o przyrostach w tym zakresie. Niemniej porównując lata 2013 i 2023 r., na mapach można zauważyć dychotomizację tych terenów i coraz wyraźniej rysujący się podział między korzystnymi i niekorzystnymi obszarami pod względem udziału osób młodych w ogóle społeczeństwa. W 2023 r. korzystnie w tym kontekście wypadły obszary zlokalizowane w większości województw pomorskiego i małopolskiego, a także gminy zlokalizowane na granicy województwa mazowieckiego z lubelskim i warmińsko-mazurskim. Stosunkowo wysokie udziały obserwuje się też w znacznych częściach województw wielkopolskiego, kujawsko-pomorskiego i podkarpackiego. Z kolei obszary o szczególnie niskich wartościach tego wskaźnika występują we wschodniej części województwa podlaskiego i na dużych częściach województw dolnośląskiego, opolskiego, śląskiego i świętokrzyskiego. Warto jednak podkreślić, że dynamika zmian udziału osób poniżej 30 roku życia między 2013 a 2023 r. wskazuje na gminy, w których znacznie przybyło osób młodych, a ich udział w ogóle ludności się zwiększył. Korzystna dynamika częściowo pokrywa się ze stanem na rok 2023, dotycząc głównie miast wojewódzkich i ich okolic.

Przestrzenna prezentacja danych demograficznych wyraźnie ukazała intensywny proces suburbanizacji wokół dużych polskich miast w kontekście osób poniżej 30 roku życia. Dotyczy on najczęściej dynamicznych przyrostów zarówno liczby,

jak i udziału osób młodych w wieku 5–19 lat w gminach znajdujących się w bezpośrednim sąsiedztwie dużych miast. Jednocześnie liczba i udział osób poniżej 5 lat, a także w wieku 25–29 lat są zdecydowanie wyższe w centralnych ośrodkach miejskich. Taka sytuacja może nawiązywać do założeń koncepcji ruchów migracyjnych dobrowolnych zaproponowanej przez W. Clark i J. Onaka już w latach 80. XX w. (Clark, Onaka 1983). W pierwszej kolejności następuje migracja rodzin z dziećmi do lat 5 poza miasto najpewniej w poszukiwaniu większej powierzchni mieszkaniowej i lepszych warunków ekonomicznych życia. Sytuacja ta utrzymuje się przez kolejne lata, łącząc losy młodych osób z ich rodzicami często aż do zakończenia studiów. Z drugiej strony drastyczna zmiana sytuacji w przypadku osób w wieku 25–29 może być związana ze zmianą miejsca zamieszkania wynikającą ze zmiany cyklu życiowego. Może się to łączyć z kwestią wieku usamodzielniania się i rozpoczynania nowego rozdziału w życiu, a co za tym idzie – często poszukiwania dla siebie lepszych warunków mieszkaniowych (Rossi 1980, Kulu, Milewski 2007). Potwierdzenia takiej tezy można szukać w badaniach Mantey (2013), która zbadała plany migracyjne młodych mieszkańców podwarszawskiej miejscowości Piaseczno na reprezentatywnej próbie 383 osób. Wyniki badań Mantey wskazują, że młode osoby zamieszkujące tę gminę planują przeprowadzkę w inne miejsce, przede wszystkim do Warszawy. Inne wyniki badań Mantey (2011) wskazują na największe wady zamieszkiwania na przedmieściach w oczach młodzieży, którymi były ograniczony kontakt z rówieśnikami i rzadsze korzystanie z placówek kulturalno-rozrywkowych i obiektów sportowych. Jak wskazuje Kajdanek (2012), może to oznaczać narastający bunt wobec podmiejskiej rzeczywistości, który po latach skutkuje powrotem do miasta. W innym badaniu Kajdanek pisze, że osobami wracającymi z przedmieść do miasta są młodzi ludzie (2023).

Identyfikacja szczególnie dynamicznych zmian potencjału ludnościowego wśród młodych osób wokół miast takich jak Poznań, Wrocław, Łódź, Warszawa czy Katowice nie może dziwić. Są to szczególnie jaskrawe przykłady obszarów, na których proces suburbanizacji zachodzi bardzo intensywnie (Szukalski 2015). Przeprowadzone badanie ujawniło jednak różnice między potencjałem ludnościowym obecnym w ogóle społeczeństwa a ograniczonym do osób młodych, np. w przypadku Poznania (Wdowicka, Mierzejewska 2020). Wyniki badań Kaczmarka (2017) dotyczące rozwoju budownictwa mieszkaniowego w aglomeracji poznańskiej także nie pokrywają się ze zmianami udziału osób młodych w ogóle społeczeństwa. Wśród czynników rozwoju mieszkalnictwa w strefie podmiejskiej (nie tylko Poznania, lecz ogółem) wymienia się chociażby te dotyczące kwestii technologicznych, ekonomicznych i społecznych (Lisowski, Grochowski 2007, Brzeziński 2010). Te ostatnie często sprowadzane są do wzrostu zamożności, wykształcenia i statusu społecznego oraz zmiany stylu życia. Głębsza analiza tego zagadnienia prowadzona z wyszczególnieniem osób młodych mogłaby rozwinąć te wątki i być może włączyć kolejne czynniki do rozważań nad przebiegiem procesu suburbanizacji w Polsce.

Wyniki przeprowadzonego badania wskazują także na potrzebę swoistej decentralizacji zainteresowania procesem suburbanizacji i potrzebę objęcia szerszym zainteresowaniem stref otaczających także małe i średnie miasta w całym



kraju (Mróz 2020). Uwarunkowania i skutki procesu suburbanizacji w Polsce są bardzo dobrze rozpoznane, opisane i wyjaśnione na poziomie krajowym lub poszczególnych dużych miast (Mróz 2020, Maciejuk 2011). Większość publikacji skupia się jednak na generalnych wnioskach dotyczących procesu suburbanizacji lub bardziej szczegółowej analizie wybranych przypadków, którymi są głównie miasta wojewódzkie i ich okolice. Jednakże uzyskane wyniki wskazują, że w przypadku osób poniżej 30 roku życia równie istotna może być eksploracja tego procesu w kontekście małych i średnich miast, np. Konin, Ostrów Wielkopolski, Kalisz, Bełchatów, Kolno, Sieradz, Słupsk, Łuków, Mielec, żeby wymienić tylko część z nich. Prezentowane w niniejszym artykule wyniki wskazują także na konieczność spojrzenia na suburbanizację z perspektywy różnych grup osób uczestniczących w tym procesie. Na przykład starzenie się społeczeństwa zaczęło być rozpatrywane też w kontekście suburbanizacji (Kurek 2011, Ajdyn i in. 2023), obejmując miasta różnej wielkości. Dzięki temu udział osób starszych w tym procesie zaistniał w ogólnej debacie na temat suburbanizacji (Harańczyk 2015). Odnosząc się zatem do zaprezentowanych w niniejszej pracy wyników, udział osób młodych w tym procesie także powinien być zdecydowanie bardziej wyeksponowany w badaniach.

## Podsumowanie

W 1982 r. Monk i Hanson wskazywali, że perspektywa młodych osób może być intencjonalnie lub nieumyślnie odrzucana lub marginalizowana w badaniach geografii człowieka, wykluczając z nich tym samym niemal połowę ówczesnej populacji światowej (Monk, Hanson 1982). Manifest Monk i Hanson jest jak najbardziej aktualny – według danych bazujących na World Population Prospects osoby poniżej 30 roku życia stanowiły w 2022 r. 47,3% ludności świata. W Polsce w 2023 r. odsetek osób, które nie przekroczyły 30 lat, wyniósł 31,82% i, jak wykazały badania, nieustannie spada. Nie dziwi fakt, że duża uwaga władarzy miejskich, a także szerszej opinii publicznej coraz mocniej zwracana jest w stronę osób starszych, które z kolei stanowią coraz większy odsetek w naszym społeczeństwie. Niemniej w Polsce nadal pozostaje niemal 11,5 mln osób w wieku poniżej 30 lat, których perspektywa zasługuje na równie intensywną eksplorację, co pozostałych grup społecznych. Jeśli taka sytuacja nie następuje samoistnie, rolą nauki jest eksploracja i opis istniejącej, choć być może nieco mniej dostrzeganej problematyki. W niniejszym artykule starano się ukazać sytuację demograficzną w Polsce, ograniczając się właśnie do osób młodych. Kontekst przeprowadzonych badań dotyczy procesu suburbanizacji, lecz zaprezentowane wyniki obejmują zapewne wiele innych kwestii związanych z geografią społeczno-ekonomiczną i gospodarką przestrzenną. Wyniki analizy ujawniły obszary (gminy, skupiska gmin, a niekiedy duże części województw) szczególnie interesujące pod kątem udziału osób młodych w ogóle społeczeństwa. Podczas analizy szczególną uwagę zwrócono na duże miasta i otaczające je gminy. Analiza danych demograficznych dotyczących osób młodych wskazała też na możliwe trendy migracyjne wśród tej

kategorii społecznej w zależności od wieku. Liczba i udział dzieci powyżej 5 roku życia zmniejsza się w wielu miastach (zwłaszcza dużych), równocześnie zwiększając się w ich otoczeniu.

Uzyskane rezultaty badań mogą stanowić podstawę do ich rozszerzenia w przyszłości w dwóch zasadniczych zakresach. Po pierwsze, dotyczy to badań w skali makro, których głównym celem mogłoby być odkrywanie trajektorii migracyjnych młodych osób w kontekście specyficznych przypadków wybranych na podstawie wyników przedstawionych w niniejszym artykule. W tym celu konieczne byłoby operowanie na dużych zbiorach szczegółowych danych gromadzonych przez poszczególne gminy. Po drugie, przyszłe badania powinny obejmować pogłębianą analizę perspektywy młodych osób w kontekście procesu suburbanizacji i być prowadzone w skali mikro. Nadal bardzo niewiele wiadomo o motywacjach, potrzebach i oczekiwaniach młodych osób związanych z przeprowadzką na obszary podmiejskie. Ponadto warto zwrócić uwagę na udział i sprawczość młodych osób w procesie suburbanizacji, tj. możliwość wpływania na samą decyzję o przeprowadzce, wybór nowego miejsca zamieszkania, odczucia co do zmiany otoczenia. Ważne są też kwestie związane z poznawaniem nowego sąsiedztwa i utożsamianiem się z nim, a także funkcjonowaniem w nowych warunkach społeczno-przestrzennych, które to właściwie są nieobecne w polskiej literaturze.

## Konflikt interesów

Autor deklaruje brak występowania konfliktu interesów. Autor oświadcza, że tekst artykułu jest w całości jego dziełem.

## Literatura / References

- Abbott-Chapman J., Robertson M. 2001. Youth, leisure and home: Space, place and identity. *Loisir et société*, 24(2): 485–506. <https://doi.org/10.7202/000192ar>
- Ajdyn A., Bieńkowska M., Podolska J., Zieliński Ł. 2023. Procesy demograficzne w województwie mazowieckim w latach 2000–2021 jako kontekst suburbanizacji. *Suburbanizacja. Człowiek – zmiana – przestrzeń*, 165.
- Biegańska J. 2019. Społeczno-geograficzny wymiar przemian stref podmiejskich w Polsce. Wydawnictwo UMK, Toruń.
- Broberg A., Kytä M., Fagerholm N. 2013. Child-friendly urban structures: Bullerby revisited. *Journal of Environmental Psychology*, 35: 110–120. <https://doi.org/10.1016/j.jenvp.2013.06.001>
- Brzeziński C. 2010. Procesy suburbanizacji obszarów podmiejskich na przykładzie gmin powiatu pabianickiego. *Zmiany przestrzenne. Acta Universitatis Lodzianensis. Folia Oeconomica*, 245: 169–177.
- Chaudhury M., Hinckson E., Badland H., Oliver M. 2019. Children's independence and affordances experienced in the context of public open spaces: A study of diverse inner-city and suburban neighbourhoods in Auckland, New Zealand. *Children's geographies*, 17(1): 49–63. <https://doi.org/10.1080/14733285.2017.1390546>
- Clark W., Onaka J. 1983. Life cycle and housing adjustment as explanations of residential mobility. *Urban Studies*, 20: 47–57. <http://www.jstor.org/stable/43082573>
- Dojazdy do pracy w świetle wyników Narodowego Spisu Powszechnego Ludności i Mieszkań 2021, GUS 2024.
- Freeman C. 2020. Twenty-five years of children's geographies: a planner's perspective. *Children's Geographies*, 18(1): 110–121. <https://doi.org/10.1080/14733285.2019.1598547>

- Golledge R.G., Stimson R.J. 1997. *Spatial behaviour: A geographic perspective*. The Guilford Press.
- Grochowski M. 2023. Oblicza suburbanizacji. *Suburbanizacja. Człowiek – zmiana – przestrzeń*, 22.
- Harańczyk A. 2015. Procesy suburbanizacji w krakowskim obszarze funkcjonalnym. *Studia Miejskie*, 18: 85–102.
- Jaroszewska E. 2020. Kurczenie się (shrinkage) starych miast przemysłowych i przeciwdziałanie jego negatywnym skutkom. Instytut Rozwoju Miast i Regionów, Kraków.
- Kaczmarek T. 2017. Dynamika i kierunki rozwoju suburbanizacji rezydencjalnej w aglomeracji poznańskiej. *Acta Universitatis Lodzianis. Folia Geographica Socio-Oeconomica*, 27(1): 81–98.
- Kaczmarek T. 2020. Różne oblicza suburbanizacji. Od przedmieść w cieniu miasta do postsuburbiiów. *Prace i Studia Geograficzne*, 65(3): 103–113.
- Kajdanek K. 2012. *Suburbanizacja po polsku*. Zakład Wydawniczy „Nomos”.
- Kajdanek K. 2023. Polskie suburbia: tam i z powrotem. Kto, dlaczego i jak wraca z przedmieść do miasta? *Suburbanizacja. Człowiek–zmiana–przestrzeń*, w *Suburbanizacja a upodabnianie się zachowań demograficznych w wielkich polskich miastach i na terenach jej okalających*
- Kowalewski M., Nowak A., Thurow R. 2017. *Suburbanizacja a problemy społeczne. Przypadek gminy Dobra w woj. zachodniopomorskim*. *Przegląd Zachodniopomorski*: 203–217.
- Kozłowski S. (red.) 2006. *Żywiłowe rozprzestrzenianie się miast. Narastający problem aglomeracji miejskich w Polsce*. KUL, Komitet „Człowiek i Środowisko PAN”, Białystok–Lublin–Warszawa.
- Kraak M.J., Ormeling F. 2020. *Cartography: visualization of geospatial data*. CRC Press.
- Kulu H., Milewski N. 2007. Family change and migration in the life course: An introduction. *Demographic Research*, 17(9): 567–590. 10.4054/DemRes.2007.17.19
- Kurek S. 2011. Zmiany w strukturze wieku ludności w miastach Polski na tle procesów suburbanizacji. *Studia Miejskie*, 3: 81–97.
- Lin E.Y., Witten K., Oliver M., Carroll P., Asiasiga L., Badland H., Parker K. 2017. Social and built-environment factors related to children’s independent mobility: the importance of neighbourhood cohesion and connectedness. *Health & Place*, 46: 107–113. <https://doi.org/10.1016/j.healthplace.2017.05.002>
- Lisowski A., Grochowski M. 2007. *Procesy suburbanizacji: uwarunkowania, formy i konsekwencje. Ekspertyzy do koncepcji przestrzennego zagospodarowania kraju 2008–2033*, s. 221.
- Lisowski A., Grochowski M. 2009. *Procesy suburbanizacji. Uwarunkowania, formy, konsekwencje*, *Biuletyn KPZK*, 240, 1: 216–280.
- Lityński P., Hołuj A. 2018. Koszty migracji wahałowych ze strefy podmiejskiej do miasta rdzeniowego ośrodków wojewódzkich. *Studia KPZK PAN*, 182(2): 114–162.
- Lopes F., Cordovil R., Neto C. 2014. Children’s independent mobility in Portugal: effects of urbanization degree and motorized modes of travel. *Journal of Transport Geography*, 41: 210–219. <https://doi.org/10.1016/j.jtrangeo.2014.10.002>
- Maciejuk M. 2011. *Suburbanizacja miast średniej wielkości w Polsce na przykładzie Jeleniej Góry*. *Studia Miejskie*, 3: 67–79.
- Mantey D. 2011. *Żywiłowość lokalizacji osiedli mieszkaniowych na terenach wiejskich obszaru metropolitalnego Warszawy*. Wydział Geografii i Studiów Regionalnych UW, Warszawa.
- Mantey D. 2013. Pułapka suburbanizacji, czyli o planach migracyjnych młodych piaseczan (The trap of suburbanization: the migration plans of young residents in and around Piaseczno). *Przegląd Geograficzny*, 85(2), 271–289.
- Mantey D. 2017. The ‘publicness’ of suburban gathering places: The example of Podkowa Leśna (Warsaw urban region, Poland). *Cities*, (60) A. <https://doi.org/10.1016/j.cities.2016.07.002>
- Markowski T. 2023. Skutki chaosu przestrzennego i rozlewania się urbanizacji dla rozwoju Polski – strategiczne kierunki koniecznych reform systemu prawnoinstytucjonalnego dla gospodarowania przestrzenią. *Suburbanizacja. Człowiek – zmiana – przestrzeń*, 11.
- Monmonier M. 2018. *How to lie with maps*. University of Chicago Press, Chicago.
- Mról M. 2020. *Kategoryzacja uwarunkowań procesu suburbanizacji w świetle literatury zagranicznej i krajowej*. *Problemy Rozwoju Miast*, 66: 7–14.
- Pałak M. 2016. *Nowe oblicza przedmieść. Socjologiczne studium suburbanizacji w Polsce na przykładzie Rzeszowa*. Wydawnictwo Uniwersytetu Rzeszowskiego, Rzeszów.
- Raport o ekonomicznych stratach i społecznych kosztach niekontrolowanej urbanizacji w Polsce, Fundacja Rozwoju Demokracji Lokalnej i Instytut Geografii i Przestrzennego Zagospodarowania PAN, 2014.
- Rossi P.H. 1980. *Why Families Move?* Sage Publications, Beverly Hills, London.

- Stanilov K. 2007. Housing trends in Central and Eastern European cities during and after the period of transition. [W:] *The post-socialist city: Urban form and space transformations in Central and Eastern Europe after socialism*. Springer Netherlands, Dordrecht, s. 173–190.
- Staszewska S. 2013. Urbanizacja przestrzenna strefy podmiejskiej polskiego miasta. Bogucki Wydawnictwo Naukowe, Poznań.
- Stelmaszewska N. 2020. Konsekwencje suburbanizacji dla miast i stref podmiejskich w świetle literatury krajowej i zagranicznej. *Problemy Rozwoju Miast*, 66: 25–34. <https://doi.org/10.2478/udi-2020-0008>
- Stryjakiewicz T. (red.) 2014. Kurczenie się miast w Europie Środkowo-Wschodniej. Bogucki Wydawnictwo Naukowe, Poznań.
- Sykała Ł., Dawid M., Dawid W., Koj J., Kudłacz K., Mróz M., Stelmaszewska N. 2023. Procesy suburbanizacji w Polsce w świetle rozwoju budownictwa mieszkaniowego i niemieszkaniowego w strefach podmiejskich. *Badania Obserwatorium Polityki Miejskiej, Instytut Rozwoju Miast i Regionów*, Warszawa, Kraków.
- Szukalski P. 2015. Suburbanizacja obszarów wielkomiejskich w Polsce. *Demografia i Gerontologia Społeczna*.
- Szukalski P. 2023. Koncentracja ludności Polski na wielkomiejskich obszarach metropolitarnych.
- Śleszyński P. 2018. Demograficzne wyzwania rozwoju regionalnego Polski. *Studia Komitetu Przemysłowego Zagospodarowania Kraju PAN*, 183: 225–247.
- Śleszyński P., Kukołowicz P. 2021. Społeczno-gospodarcze skutki chaosu przestrzennego. *Polski Instytut Ekonomiczny*, Warszawa.
- Śleszyński P., Nowak M.J., Legutko-Kobus P., Hołuj A., Lityński P., Jadach-Sepiolo A., Blaszkę M. 2021. Suburbanizacja w Polsce jako wyzwanie dla polityki rozwoju. *Polska Akademia Nauk. Komitet Przestrzennego Zagospodarowania Kraju*.
- Tuan Y.F. 1979. Space and place: humanistic perspective. [W:] *Philosophy in geography*. Springer Netherlands, Dordrecht, s. 387–427.
- Wdowicka M., Mierzejewska L. 2020. Procesy suburbanizacji w strefie podmiejskiej Poznania. *Prace i Studia Geograficzne*, 65(3): 125–137.
- Wronkowski A. 2024. Children's geographies – a object and subject of and popularity of the sub-discipline. *Prace i Studia Geograficzne*, 69(2): 15–24.
- Zborowski A., Raźniak P. 2013. Suburbanizacja rezydencjonalna w Polsce – ocena procesu. *Studia Miejskie*, 9: 7–50.

## Changes in population potential among people under 30 in Poland in 2013 and 2023 in the context of the suburbanization process

**Abstract:** Suburbanization is a relatively well-recognized process that affects many cities around the world and is pointed out as one of the key challenges to their development, as well as to increasingly sprawling suburban zones. The literature extensively discusses the causes and consequences of this process, emphasizing, depending on the profile of the study, social, economic, environmental, spatial, communication, and many other themes. Socio-spatial changes occurring as a result of the suburbanization process are also causing the very definition of suburbs to evolve, as they have begun to elude previous definitions. Such a situation is a good opportunity for critical reflection on approaches to considering this phenomenon, which seem to marginalize the perspective of young people. Given the above, this article has two objectives. First, to show suburbanization in the context of young people using demographic data, and second, to draw attention to young people, who have often overlooked actors in this process. Based on data obtained from the CSO's LDB, municipalities with the largest and smallest shares of the total population in 2023 were identified. Also recognized were the municipalities and, more broadly, the areas in Poland with the largest and smallest changes in this regard between 2013 and 2023. Particular attention was paid to provincial cities around which the process of suburbanization can be observed on the largest scale, and a number of calculations were made to verify the relationship between the size of municipalities and cities expressed in the number of their residents and the share of young people in the total population.

**Key words:** young people, demographics, suburbanization, suburban areas, marginalization