

Dominika Pazder

*Politechnika Poznańska
Instytut Architektury i Planowania Przestrzennego
e-mail: dominika.pazder@put.poznan.pl*

Aktywizująca i kulturotwórcza rola funkcji kreatywnych na obszarze śródmiejskim. Przykład studialny centrum Poznania

Streszczenie: Rozważania autorki koncentrują się na możliwości wykorzystania potencjału kreatywnego współczesnej społeczności miejskiej w celu ożywienia i przekształcania często zdegradowanych i zdekapitalizowanych śródmieść. Ideą jest identyfikacja i klasyfikacja przestrzeni miejskich przeznaczonych na lokalizację funkcji kreatywnych. Badania obejmujące analizy ilościowe i jakościowe zostały przeprowadzone na obszarze śródmieścia Poznania, który został wybrany jako przykład studialny. Przedstawiona metoda badawcza ma na celu wyznaczenie potencjalnych lokalizacji działań przestrzennych realizowanych w skali urbanistycznej i architektonicznej, które pozytywnie wpłyną na jakość wizualną, na podwyższenie poziomu atrakcyjności przestrzenno-społecznej oraz ożywienie danej przestrzeni poprzez implementację funkcji i form kulturotwórczych i kreatywnych.

Słowa kluczowe: obszar śródmiejski, funkcje kulturotwórcze i kreatywne, aktywizacja

Wprowadzenie – współczesne śródmieście, śródmieście kreatywne

Tendencje odśrodkowe i wyraźne zmniejszenie się konkurencyjności śródmieść w stosunku do stref zewnętrznych powoduje znaczący spadek aktywności i atrakcyjności przestrzenno-społecznej najbardziej wartościowych dzielnic wielu polskich miast. Podejmując próbę znalezienia remedium na te niepożądane zjawiska, warto zwrócić uwagę na kreatywne podejście do planowania miejskiego. Jest to równoważne z potrzebą tworzenia odpowiednich warunków sprzyjających wykorzystaniu aktywności społecznej do podjęcia próby rozwiązania problemów występujących w śródmieściu. Obszar śródmiejski, charakteryzujący się bogactwem walorów przestrzennych, historycznych i kulturowych, stanowi doskonale miejsce dla rozwoju funkcji kreatywnych. W tym ujęciu wykorzystanie idei miasta kreatywnego w kontekście odnowy i ożywienia obszarów śródmiejskich może być

ważnym narzędziem kreacji wysokiej jakości, żywej i atrakcyjnej przestrzeni śródmieścia. Inicjatywy oparte na pomysłowości i oryginalności z jednej strony pobudzają lokalną przedsiębiorczość, a z drugiej mają bardzo korzystny wpływ na aktywizację społeczną śródmieścia.

Przedstawiona w artykule problematyka dotyczy zagadnień związanych z aktywizacją społeczno-przestrzenną obszarów śródmiejskich poprzez wprowadzenie funkcji kreatywnych. Zaprezentowane badania dotyczą możliwości lokalizowania szeroko rozumianych funkcji kreatywnych w śródmieściu Poznania. W badaniach dokonano inwentaryzacji istniejących zasobów przestrzennych w celu identyfikacji miejsc, w których możliwe jest uzupełnienie lub rozszerzenie oferty funkcjonalno-przestrzennej o nowe elementy związane z potencjałem kreatywnym i innowacyjnym. Odnosi się to do przestrzeni, w których funkcje o charakterze kreatywnym i kulturotwórczym mogą być wprowadzone zarówno w formie kubaturowej, jak i niezabudowanej – przestrzeni publicznych, w których nowe elementy związane z małą architekturą czy wyposażeniem urbanistycznym będą charakteryzowały się dodatkowymi walorami użytkowymi, estetycznymi czy interaktywnością.

Zachowanie istniejącego układu przestrzennego i architektonicznego jest niezbędne w kontekście ochrony lokalnej tożsamości i budowania poczucia identyfikacji z miejscem. Jest także warunkiem *sine qua non* trwania i ochrony tożsamości kulturowej obszaru i lokalnej społeczności. Przytaczając słowa prof. G. Piccinato, zachowanie pamięci przeszłości jest możliwe tylko dzięki ochronie starych dzielnic śródmiejskich, jednak społeczną atrakcyjność i ożywienie śródmieścia zagwarantuje jedynie ich adaptacja do nowych wymogów i preferencji współczesnych użytkowników miasta (Piccinato 2002).

Śródmieście – wartości przestrzenne, semantyczne, wizualne i informacyjne

Śródmieście jest unikalnym obszarem, który cechują najwyższe wartości przestrzenne, społeczne i ekonomiczne. W skali miasta charakteryzuje się największą atrakcyjnością użytkową, funkcjonalną, kulturową, społeczną oraz ekonomiczną. Atrakcyjność ta, rozumiana jako przyciąganie (*attractio*), jest wyznacznikiem identyfikacji społecznej w zakresie możliwości zaspokojenia różnorodnych potrzeb, jak i korzystania z wielorakich form użytkowania śródmieścia. Jest to obszar szczególnych wartości społecznych – miejsce koncentracji aktywności, przeżyć, emocji oraz manifestacji treści symbolicznych, a także tradycyjnych kontaktów i rytuałów, tworzących więzi przestrzenno-społeczne. Poczucie przynależności i więzi z określonym miejscem rozwija się w długotrwałym procesie adaptacji. Dokonuje się to zarówno w zakresie wartości przestrzennych, w szczególności walorów dziedzictwa kultury materialnej i duchowej, kolorytu i klimatu miejsca, jak unikalnej i niepowtarzalnej formy wizualnej, które decydują o tożsamości, prestiżu i wyjątkowości śródmieścia.

Miasto mówi językiem ikonosfery¹, w której rodzą się wciąż nowe obrazy, która stanowi przestrzeń bezustannych oddziaływań informacyjnych, systematycznie postrzeganych, kwalifikowanych, weryfikowanych i wykorzystywanych przez człowieka. Jest ona obszarem jego bezustannych obserwacji i wizualnej eksploatacji (Porębski 1972). Forma wizualna, czyli forma fizjonomiczna miasta, to jego wygląd, poprzez który miasto mówi językiem niewerbalnym form przestrzennych. Język ikonosfery pełni bardzo ważną rolę w budowaniu więzi pomiędzy przestrzenią miejską a odbiorcą, umożliwia orientację, wielozmysłową percepcję, a także identyfikację odbiorcy z otaczającą przestrzenią.

Atrakcyjność społeczno-przestrzenna i ekonomiczna śródmieścia

Atrakcyjność śródmieścia oznacza jego unikatowe wartości materialne (układ urbanistyczny i rozwiązania architektoniczne) i niematerialne (*genius loci*). Wielowiekowa trwałość oraz wyjątkowa rola przestrzenna śródmieścia wynika przede wszystkim z bogactwa wartości kultury, które są niezaprzeczalnym dowodem ciągłości i rozwoju danej przestrzeni i jej społeczności. Jednocześnie śródmieście to obszar poddawany ciągłym przemianom przestrzennym, dokonującym się w wyniku zmieniających się potrzeb społecznych. Zaletą i specyficzną cechą śródmieścia jest, obok historycznej autentyczności, możliwość adaptacji lub uzupełnienia oferty przestrzennej o nowe inwestycje, realizowane na rezerwach terenowych i których implementacja jest konieczna dla budowania konkurencyjnego i atrakcyjnego wizerunku serca miasta. W kontekście poszukiwania nowych form architektonicznych o różnej skali i przeznaczeniu funkcjonalnym uzupełniających krajobraz miejski ochrona jego fizjonomii i unikatowego kodu przestrzennego jest szczególnie ważna.

Współczesna, wolnorynkowa rzeczywistość zmusza do spojrzenia na wartości historyczne i kulturowe w kategoriach zysku ekonomicznego. W takim rozumieniu odpowiednie wyeksponowanie i promowanie walorów kompozycyjnych, architektonicznych i semantycznych śródmieścia jest konieczne w kontekście budowania konkurencyjnej i atrakcyjnej oferty przestrzennej, a także wizerunku i marki miasta. W ujęciu ekonomicznym śródmieście można pojmować jako unikatowy produkt miejski, o wysokich walorach stylistycznych, artystycznych, emocjonalnych i społecznych. Autentyczność i unikatowość struktury przestrzennej może być postrzegana w kategoriach luksusowego towaru, o wysokiej wartości rynkowej. W przypadku wartości dziedzictwa kulturowego należy brać pod uwagę nie tylko wartość ekonomiczną lokalizacji czy zabudowy, ale przede wszystkim konieczność ochrony całego zasobu dziedzictwa kulturowego wyrażonego w złożo-

¹ Według definicji pojęcia zamieszczonej w „Słowniku języka polskiego”, jest to ogół obrazów, widoków, doznań wzrokowych charakterystycznych dla jakiegoś miejsca, okresu lub jakiejś kultury. W kontekście przestrzeni miejskiej, znaczenie tego terminu szeroko opisał w 1972 r. M. Porębski w publikacji *Ikonosfera*.

nych układach urbanistycznych struktur śródmiejskich. Trzeba podkreślić konieczność ochrony najwyższych wartości w sposób nowoczesny, aktywizujący, poprzez uzupełnienie zdegradowanej tkanki o nowe funkcje i formy przestrzenne o różnej skali i przeznaczeniu, poprzez wykorzystanie twórczego i kreatywnego potencjału, w celu obudzenia śródmieścia – w ujęciu symbolicznym i realnym – poprzez kreowanie żywotnej, atrakcyjnej i przyciągającej przestrzeni śródmiejskiej.

Aktywizująca i kulturotwórcza rola funkcji kreatywnych na obszarze śródmiejskim

Istotą nowej gospodarki informacyjnej są zmiany technologiczne, organizacyjne czy marketingowe, uzyskiwane dzięki innowacjom. Innowacje rozumiane są jako zerwanie z dotychczasową praktyką, prowadzące do uzyskania przewagi konkurencyjnej, poprzez zwiększenie efektywności produkcji i dystrybucji, a także polegające na wprowadzeniu nowego produktu czy nowej technologii. Kluczowymi czynnikami rozwoju współczesnej gospodarki są: wiedza, informacja, innowacja i konkurencyjność (Gorzelać 2004, 2005). Współczesna gospodarka informacyjna zaczyna mieć coraz większy wpływ na miejskie struktury przestrzenne. Działanie to można wiązać z uruchomieniem potencjału twórczego i intelektualnego o różnym zasięgu i skali poprzez realizację idei miasta kreatywnego (Landry 2000). Idea ta wiąże się z pojęciami: sektorów kreatywnych (Caves 2000) i klastrów kreatywności (Gordon 2000, Lazeretti i in. 2008)². Kontekst historyczny i walory kulturowe powodują, że obszary śródmiejskie stanowią doskonałe miejsce dla rozwoju funkcji kreatywnych. Inicjatywy oparte na pomysłowości i oryginalności z jednej strony pobudzają lokalną przedsiębiorczość, a z drugiej mają bardzo korzystny wpływ na aktywizację społeczną śródmieścia.

Rozwój funkcji kreatywnych przyczynia się do koncentracji najlepszych zasobów kapitału ludzkiego, dzięki wykorzystaniu przemysłów innowacyjnych i wysokich technologii. Realizacja idei miasta kreatywnego nie wymaga ogromnych nakładów inwestycyjnych, może bazować na niewykorzystanych lub zdekapitalizowanych zasobach przestrzennych. W tym kontekście może stanowić narzędzie aktywizacji nieżywotnych przestrzeni śródmieść, gdyż promuje rozwój czynników takich, jak estetyka miejskiej przestrzeni, atrakcyjność oferty kulturowej i kulturalnej, jakość życia. Kreatywność odnosi się do szerokiego spectrum zagadnień m.in. gospodarki, polityki, działalności artystycznej, planowania przestrzennego, architektury, ale też do codziennej aktywności i życia miasta. Wdrażanie idei miasta kreatywnego to sztuka, która opiera się na wyzwaniu potencjału twórczych poszukiwań, nie tylko w sferze ekonomicznej, ale przede wszystkim społecznej.

² Pojęcie sektorów kreatywnych zostało wprowadzone w 1998 r. przez brytyjski Departament Kultury, Mediów i Sztuki, który zdefiniował je jako „działalność mającą źródło w indywidualnej kreatywności, umiejętnościach oraz talencie, wykazującą potencjał do tworzenia produktu i miejsc pracy poprzez generowanie i wykorzystywanie własności intelektualnej” (Creative Industries Mapping Document 1998).

Miasta aspirujące do miana kreatywnych powinny wyróżniać się kulturą organizacyjną, która sprzyja wyzwaniu kreatywności i innowacji w polityce miejskiej i zarządzaniu miastem (Landry 2000).

Działalność w ramach sektorów kreatywnych jest bardzo szeroka, zawsze jednak wiąże się z twórczym indywidualizmem, nowatorstwem i często również interdyscyplinarnością. Klastry kreatywności tworzą organizacje pozarządowe, firmy publiczne i biznesowe, instytucje kulturalne i naukowo-badawcze, których działalność odbywa się w przestrzeniach kulturotwórczych różnej skali – od małych galerii, muzeów, centów kultury, aż po parki naukowe czy ośrodki medialne. Klastry kreatywności to miejsca życia i pracy, gdzie powstają i są konsumowane produkty, których tworzywem jest własność intelektualna i innowacja (Klasik 2008). Miasto kreatywne to miasto witalne i żywotne (Landry, Bianchini 1995). W sensie społecznym witalność i żywotność bezpośrednio odnoszą się do sytuacji demograficznej, kultury współżycia społecznego, ducha wspólnoty czy aktywności społeczeństwa. W ujęciu ekonomicznym oznaczają one kondycję gospodarczą miasta rozumianą jako zdolność do tworzenia długoterminowej ekonomicznej stabilności, samowystarczalności i bezpieczeństwa (Błaszczuk 2013).

W promowaniu i wdrażaniu działań kreatywnych, wykorzystujących zasoby intelektualne i twórcze, najważniejszą kwestią jest więc zapewnienie odpowiedniej bazy rozwojowej w postaci umiejętności tworzenia i otwartości na innowacje, a także obecności wykwalifikowanych organizacji mających odpowiednią wiedzę w zakresie stymulowania kreatywności i zarządzania nią. Działalność prowadzona w ramach sektorów kreatywnych jest bardzo szeroka, zawsze jednak wiąże się z twórczym indywidualizmem, nowatorstwem i często również interdyscyplinarnością³. Sztuka i kultura stanowią obecnie najważniejsze czynniki, które mogą przyczynić się do aktywizacji lokalnej przedsiębiorczości i tworzenia nowych miejsc pracy. Przemysł kreatywny odgrywa też kluczową rolę w budowaniu potencjału gospodarczego miast, u czego podstawy leży wielokulturowość, wysoki poziom kapitału ludzkiego i intelektualnego oraz otwartość na innowacje (Knop i in. 2011).

Kreatywne śródmieście Poznania – przykład studialny

Proponowana w pracy aktywizacja śródmieścia Poznania z wykorzystaniem potencjału kreatywnego do budowania synergicznych sieci powiązań ośrodków kreatywności może stanowić uzupełnienie działań podejmowanych w ramach rewitalizacji śródmieścia Poznania. Przedsięwzięcia, których celem jest ożywienie przestrzeni śródmiejskich poprzez wykorzystanie lokalnego potencjału twórczego

³ Zalicza się do niej – według raportu „Ecorys” (Ecorys, 2009) takie dziedziny, jak: działalność wydawnicza, radiofonia, kinematografia, muzea, biblioteki, obiekty kulturalne, działalność literacka, nagrania muzyczne, fotografia, reklama, gry komputerowe oraz architektura i projektowanie. Branże sektora można podzielić na trzy grupy: wolnorynkowe (m.in. reklama, design, architektura), wspierane przez instytucje publiczne (większość instytucji kulturalnych) oraz mieszane (kinematografia, działalność wydawnicza).

i zasobów intelektualnych, wpisują się w strategiczne założenia rozwojowe miasta, jak również stanowią realną szansę na pobudzenie małej przedsiębiorczości i w efekcie widoczne ożywienie poznańskiego śródmieścia.

Przedstawione badania⁴ dotyczą dwóch zakresów terytorialnych i problemowych. Pierwszy poziom badań obejmuje obszar śródmieścia Poznania, w którym dokonano identyfikacji istniejącego potencjału przestrzennego, na którego bazie możliwe jest wskazanie lokalizacji aktywizujących funkcji kreatywnych. Drugi poziom badania dotyczy wybranych przestrzeni publicznych centrum miasta, w których pożądanę z punktu widzenia atrakcyjności przestrzenno-społecznej jest wprowadzenie funkcji kreatywnych w skali detalu urbanistycznego i interaktywnych elementów wyposażenia przestrzeni śródmieścia.

Autorka, mając doświadczenia w zakresie badań na temat przekształceń i odnowy przestrzeni śródmiejskich Poznania (Kaźmierczak i in. 2011) oraz działań w ramach sektorów kreatywnych⁵, podjęła próbę zdefiniowania miejsc na obszarze śródmiejskim, które charakteryzują się potencjałem rozwojowym dla funkcji kreatywnych. W prowadzonych badaniach istotną wytyczną stanowiły obserwacje zebrane podczas serii warsztatów organizowanych przez Lokalną Grupę Wsparcia ds. Sektorów Kreatywnych, w których wzięło udział wielu specjalistów i przedstawicieli władz miasta. Spotkania miały charakter interdyscyplinarny i wielowątkowy, dzięki czemu przyczyniły się w znacznym stopniu do określenia kierunków rozwoju sektorów kreatywnych w Poznaniu.

Pomysł na badania jest wynikiem rozważań dotyczących wykorzystania funkcji kreatywnych i kulturotwórczych do tworzenia nowego śródmieścia Poznania, atrakcyjnego przestrzennie i o wysokiej jakości estetyczno-wizualnej. Należy dodać, że problematyka ta była także przedmiotem prowadzonej przez autorkę pracy dydaktycznej⁶. Poszukując rozwiązań przestrzennych mających na celu aktywizację śródmieścia Poznania, przeprowadzono przy udziale studentów anali-

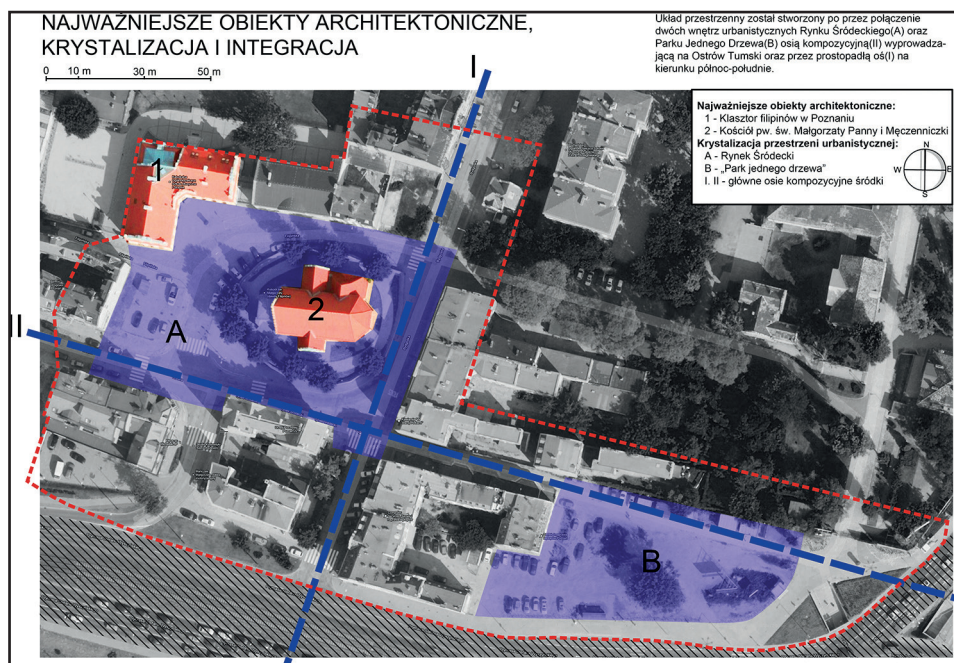
⁴ Najważniejszym założeniem badawczym jest zagadnienie kreacji wysokiej jakości przestrzeni publicznej poprzez kreację przestrzeni sztuki i dla sztuki. Idea ta stanowi autorską część badań prowadzonych na Wydziale Architektury Politechniki Poznańskiej w ramach działalności statutowej (02-017/13 DS.PB, etap II), zatytułowanych „Sztuka w przestrzeni miasta – obiekt jako środek kreacji i aktywizacji społecznej przestrzeni publicznych miasta, na przykładzie studialnym Poznania. Studium fizjonomiczno-semantyczne śródmiejskich przestrzeni publicznych Poznania”, przeprowadzanych w składzie: kierownik tematu dr hab. szt. T. Matuszewicz, zespół: dr inż. arch. Bartosz Kaźmierczak, dr inż. arch. Dominika Pazder.

⁵ Udział w projekcie Creare – Creative Regions, finansowanym z funduszy UE, European Regional Development Fund, Interreg IVC, Innovation and Environment, na zaproszenie Biura ds. Koordynacji Projektów UMP – w ramach Lokalnej Grupy Wsparcia ds. Sektorów Kreatywnych, Grupa Przestrzeni Kreatywnej, 10.2012–02.2013, Poznań, udział w cyklu warsztatów: spotkanie inicjujące na temat kreatywnej przestrzeni, 23.10.2012, „Warsztaty projektowe – działania edukacyjne na rzecz przestrzeni publicznej”, 20.11.2012, „Warsztaty projektowe – tworzenie inspirującej przestrzeni publicznej poprzez elementy małej architektury” 7.12.2012, publikacja: „Lokalny Plan Działania na rzecz sektorów kreatywnych w Poznaniu i Wielkopolsce”, red. prof. T. Stryjakiewicz, Wyd. Miasto Poznań, 2013.

⁶ W ramach pracy semestralnej prowadzonej z grupą kilkunastu studentów polskich i zagranicznych z przedmiotu architektura krajobrazu, w semestrze zimowym 2012/2013 w Instytucie Architektury i Planowania Przestrzennego Wydziału Architektury Politechniki Poznańskiej, na kierunku architektura i urbanistyka.

zę potencjału przestrzennego badanego obszaru, w którego ramach wytypowano przestrzenie zdegradowane, mające potencjalne lub zdekapitalizowane walory centrotwórcze, charakteryzujące się występowaniem wartości historycznych lub kulturowych i kulturotwórczych. Istotnym kryterium była unikatowość miejsca, dzięki czemu, mimo znacznego stopnia degradacji, przestrzenie te można określić jako niepowtarzalne i obdarzone *genius loci*. W badaniach wzięto pod uwagę wiele aspektów, m.in. istniejący układ urbanistyczny, zasady kompozycji struktury przestrzennej, wartość tkanki architektonicznej, jakość przestrzenno-społeczną sąsiedztwa oraz atrakcyjność wizualną obszaru. Efektem prac było sformułowanie wytycznych dotyczących pożądaných przekształceń przestrzennych, z uwzględnieniem możliwości wprowadzenia funkcji kreatywnych. Zapisy rekomendacji zostały ujęte w formie kierunków i obostrzeń rozwojowych, zapisanych w postaci planu kierunkowego, złożonego z części graficznej, uzupełnionej krótkim komentarzem (ryc. 1–3).

Badania w warstwie przestrzeni publicznych dotyczyły problematyki ich atrakcyjności i koncentrowały się na identyfikacji istniejących walorów przestrzennych i ich weryfikacji w kontekście oceny poziomu atrakcyjności wizualnej i ofertowej. Jest to szczególnie ważne, gdyż śródmiejskie przestrzenie publiczne stanowią wizytówkę miasta, a działania przestrzenne polegające na ich odnowie i redefinicji



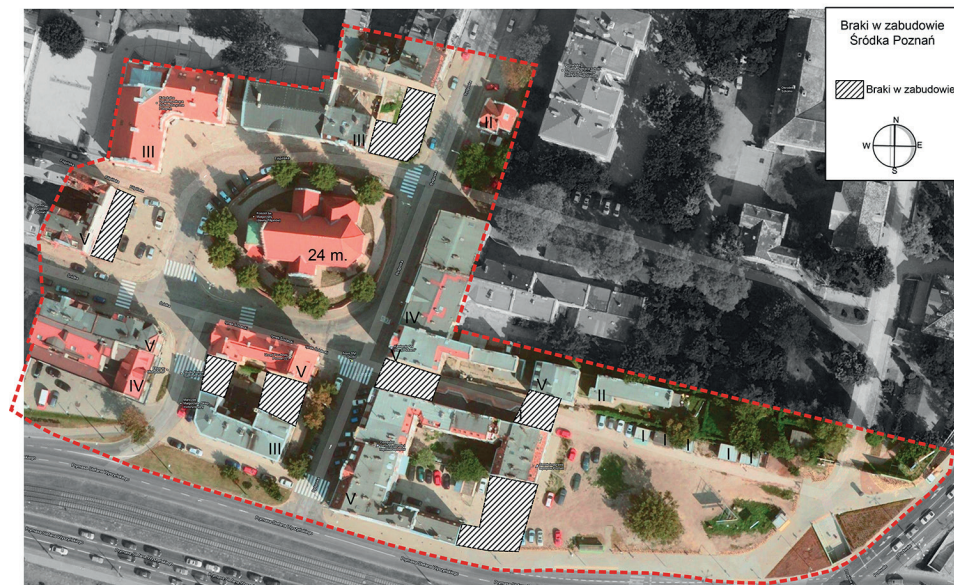
Ryc. 1. Przykładowa plansza projektu badawczego. Plan kierunkowy dla wybranego fragmentu śródmieścia Poznania: analiza relacji kompozycyjno-przestrzennych

Źródło: Projekt semestralny opracowany przez studentów III roku I stopnia Wydziału Architektury Politechniki Poznańskiej w ramach przedmiotu architektura krajobrazu w semestrze zimowym 2012/2013 pod kierunkiem D. Pazder, autorzy: J. Donaj, F. Dondajewski, M. Cichocki.

BRAKI W ZABUDOWIE

0 10 m 30 m 50 m

W obecnej tkance Śródki braki w zabudowie powodują zaburzenie charakteru miejsca przez co Śródka traci na spójności oraz klarowności przestrzeni. Najczęstszymi są ubytki w zabudowie kwartalu co należałoby uzupełnić tak aby odnowić charakter miejski Śródki. Dodatkowo występują ślepe ściany które sugerują dobudowanie do istniejącej zabudowy.



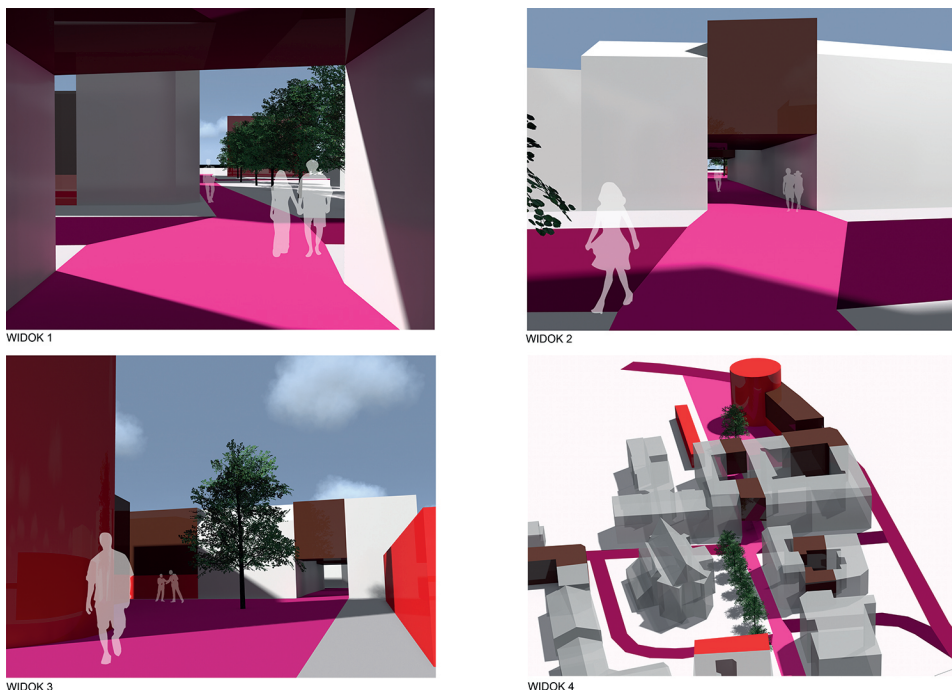
Ryc. 2. Przykładowa plansza projektu badawczego. Plan kierunkowy dla wybranego fragmentu śródmieścia Poznania: analiza istniejącej zabudowy i możliwości przekształceń przestrzennych w zakresie rozwiązań kubaturowych

Źródło: Projekt semestralny opracowany przez studentów III roku I stopnia Wydziału Architektury Politechniki Poznańskiej w ramach przedmiotu architektura krajobrazu w semestrze zimowym 2012/2013 pod kierunkiem D.Pazder, autorzy: J. Donaj, F. Dondajewski, M. Cichocki.

mają bezpośredni wpływ na kształtowanie poziomu kultury społecznej. Elementy materialne wpływają bowiem na niematerialny efekt, czyli emocjonalne oddziaływanie przestrzeni na odbiorcę.

Badania atrakcyjności przestrzeni publicznych w obrębie centrum Poznania poruszają problematykę występowania funkcji i form kreatywnych, innowacyjnych, interaktywnych i kulturotwórczych. Dotyczą oceny i klasyfikacji przestrzeni publicznych centrum pod kątem warstwy semantycznej, aktywności społecznej oraz walorów estetyczno-wizualnych oferty przestrzennej. Głównym założeniem jest kwantyfikacja śródmiejskich przestrzeni publicznych oraz analiza w zakresie możliwości wprowadzenia funkcji kreatywnych poprzez wkomponowanie elementów wyposażenia wnętrza urbanistycznych o różnej skali, wartości artystycznej i kulturotwórczym znaczeniu. Metodologia badań obejmuje kwerendę terenową przestrzeni publicznych centrum Poznania oraz waloryzację ich typologii przestrzennej i znaczeniowej (ryc. 4).

W rezultacie wyznaczony został układ sieciowy przestrzeni publicznych – o charakterze węzłowym i liniowym. Elementy składowe układu stanowiące przestrzenie zróżnicowane typologicznie pod względem kompozycyjnym, funkcjonalnym i symbolicznym oraz o różnej randze i znaczeniu przestrzennym poddano



Ryc. 3. Przykładowa plansza projektu badawczego. Plan kierunkowy dla wybranego fragmentu śródmieścia Poznania: wytyczne i propozycja w zakresie przekształceń ofertowych i przestrzennych

Źródło: Projekt semestralny opracowany przez studentów III roku I stopnia Wydziału Architektury Politechniki Poznańskiej w ramach przedmiotu architektura krajobrazu w semestrze zimowym 2012/2013 pod kierunkiem D. Pazder, autorzy: J. Donaj, F. Dondajewski, M. Cichocki.

szczegółowym badaniom. Efektem tej części badań jest wstępna ocena możliwości aktywizacji przestrzeni publicznej poprzez wprowadzanie funkcji kulturotwórczych lub opartych na wykorzystaniu potencjału twórczego. Implementacja tych funkcji może odbywać się zarówno w skali urbanistycznej i architektonicznej, jak i w formie elementów wyposażenia przestrzeni publicznej.

Podsumowanie


Wynik badań ma służyć sformułowaniu rekomendacji dla przestrzeni publicznych centrum Poznania w zakresie możliwości wkomponowania elementów wyposażenia związanych z funkcją kreatywną lub kulturotwórczą. Elementy te odgrywać mają nie tylko rolę przestrzenną, ale przede wszystkim spełniać zadanie społeczne – aktywizujące i pobudzające intelektualnie i emocjonalnie swoich odbiorców, a w rezultacie mają wpłynąć pozytywnie na ożywienie centrum Poznania.

Przedstawiona metoda badawcza polegająca na przeprowadzeniu wielowątkowej analizy pozwala określić charakter danej przestrzeni. W zależności od

MAD CEL BADAŃ

ZAKRES TEYTORYALNY BADAŃ

1. obszar Stary Rynek
2. obszar Gazownia
3. obszar Strzelecka/Krakowska
4. obszar Półwiejska/Ratajczaka
5. obszar Towarowa
6. obszar al. Niepodległości
7. obszar św. Wojciech
8. obszar Stara Rzeźnia



MAD CEL BADAŃ

ZAKRES MERYTORYCZNY BADAŃ

1. identyfikacja istniejącego układu przestrzeni publicznych śródmieścia i wyznaczenie obszarów węzłowych oraz traktów o różnym profilu funkcjonalnym
2. identyfikacja elementów wyposażenia przestrzeni publicznych o charakterze placowym lub ulicznym
3. rekomendacje - MAD

MAD CEL BADAŃ

ANALIZA ISTNIEJĄCYCH PRZESTRZENI PUBLICZNYCH W CENTRUM POZNAŃA

TYP WNĘTRZA URBANISTYCZNEGO

- przestrzenie prowadzące
- przestrzenie zatrzymujące

WALORY

- estetyczne
- ekspozycyjne
- symboliczne

POWIĄZANIA SIECIOWE

- istniejące
- potencjalne

MAD CEL BADAŃ

IDENTYFIKACJA PRZESTRZENI DLA SZTUKI W CENTRUM MIASTA

MIEJSCA ISTNIEJĄCE

- zabudowane
- otwarte

MIEJSCA POTENCJALNE

- zabudowane
- otwarte

ZAGOSPODAROWANIE

- stałe
- tymczasowe

tego, czy jest to śródmiejska uliczka z lokalnymi sklepikami, deptak handlowy pełen gwaru miejskiego czy plac, na którym odbywają się uroczystości, dopuszczalny stopień ingerencji w przestrzeń będzie dla każdej z tych przestrzeni inny. W związku z tym pojawi się potrzeba bardziej precyzyjnego określenia charakteru

Ryc. 4. Schemat graficzny prezentowanych badań przedstawiający zakres problemowy inwentaryzacji urbanistycznej w obrębie przestrzeni publicznych centrum Poznania. Lokalizacja funkcji i form kulturotwórczych i kreatywnych, o różnej skali i znaczeniu przestrzennym, była określana po przeprowadzeniu analizy istniejącej sytuacji przestrzennej w zakresie typów wewnątrz urbanistycznych, istniejących walorów estetycznych, ekspozycyjnych i semantycznych oraz istniejących i potencjalnych powiązań sieciowych przestrzeni publicznych. Rekomendacje w zakresie proponowanych przekształceń przestrzennych oraz implementacji form i funkcji o charakterze aktywizującym dotyczyły przestrzeni zabudowanych i otwartych, istniejących i potencjalnie rozwojowych, a także zagospodarowania w zakresie wyposażenia przestrzeni publicznych elementami o charakterze stałym lub tymczasowym. Opracowanie B. Kaźmierczak, D. Pazder, Wydział Architektury Politechniki Poznańskiej.

poszczególnych części śródmieścia, po to, by upewnić się w zakresie właściwego doboru działań kreatywnych w badanym miejscu. Opisana w artykule metoda badawcza może służyć władzom miasta w programowaniu przedsięwzięć rewitalizacyjnych, wymagających udziału społecznego. Nieodzownym elementem działań na rzecz odnowy obszarów śródmiejskich jest udział potencjału intelektualnego i twórczego związanego z lokalną społecznością, gdyż aktywizacja i pobudzenie lokalnej wytwórczości i przedsiębiorczości do promowania funkcji kreatywnych odgrywa kluczową rolę w kontekście wyzwań miast XXI w.⁷

Zaangażowanie ośrodków innowacji i kreatywności do działań na rzecz przekształceń i odnowy obszarów śródmiejskich stanowi, według autorki, ważną szansę rozwojową dla tych przestrzeni śródmieścia Poznania, które charakteryzują się niskim poziomem atrakcyjności przestrzenno-społecznej. Dlatego tak ważną jest identyfikacja potencjału możliwego do wykorzystania dla rozwoju funkcji kreatywnych. Pełnią one rolę ożywczą w zdegradowanej tkance śródmiejskiej, wykorzystując zastany kontekst wysokich walorów historycznych i kulturowych do rozwoju nowych aktywności. Funkcje kreatywne animują, ożywiają i aktywizują przestrzeń, nadając jej nową jakość. Bazując na autentycznych wartościach i zastanych uwarunkowaniach przestrzenno-społecznych, mogą odegrać ważną rolę w procesach odnowy i przekształceń tkanki śródmiejskiej.

Literatura

- Błaszczak M. 2013. W poszukiwaniu socjologicznej teorii rozwoju miast. Meandry ekonomii politycznej. Warszawa.
- Caves R. 2000. Creative industries: contracts between art and commerce. Harvard University Press, Harvard.
- Gordon I., McCann P. 2000. Industrial Clusters: Complexes, Agglomeration and/or Social Networks? *Urban Studies*, 37, 3.
- Gorzela G. 2004. Polska polityka regionalna wobec zróżnicowań polskiej przestrzeni. *Studia Regionalne i Lokalne*, 4.
- Gorzela G. 2005. Szanse polskich regionów w konkurencyjnej otwartej gospodarce. Ekspertyza wykonana dla potrzeb aktualizacji koncepcji przestrzennego zagospodarowania kraju. RCSS, Warszawa.

⁷ Dokument lizboński „Wizja miast XXI wieku”, przyjęty przez Europejską Radę Urbanistów w 2003 r., zwany „Nową Kartą Ateńską”.

- Każmierczak B., Nowak M., Palicki S., Pazder D. 2011. Oceny rewitalizacji. Studium zmian na poznańskiej Śródcie. Wyd. WNS UAM, Poznań.
- Klasik A. 2008. Budowanie i promowanie kreatywnej aglomeracji miejskiej. Wyd. AE „Forum”, 27.
- Knop L., Macełko M., Mendel I. 2011. Klastry kreatywne we współczesnych polskich realiach. *Organizacja i Zarządzanie*, 4(16).
- Landry C. 2000. *The creative city: a toolkit for urban innovators*. Earthscan, London.
- Landry C., Bianchini F. 1995. *The Creative City*. London.
- Lazzeretti L., Boix R., Capone F. 2008. Do creative industries cluster: mapping creative local production systems in Italy and Spain. *Industry and Innovation*, 15, 5.
- Piccinato G. 2002. Planowanie dziedzictwa na świecie: szanse, zagrożenia i sprzeczności. [W:] J. Purchla (red.), *Europa Środkowa. Nowy wymiar dziedzictwa*. MCK, Kraków.
- Porębski M. 1972. *Ikonosfera*. Warszawa.

The activating role of cultural and creative functions in the downtown area. Case study of Poznań city center

Summary: The paper focuses on the questions of using a creative potential to revive and transform often degraded and depreciated city centers. The idea was the identification and classification of urban spaces intended for creative functions implementation. Poznań was chosen as a case study city, for which there was carried out research in the area of the downtown, including quantitative and qualitative analysis. The presented research method aims at identification of potential locations for spatial activities carried out in urban and architectural scale.

Key words: downtown area, city centre, cultural and creative functions, activation