

Robert Hoffmann, Hanka Jefimowicz

*Uniwersytet im. Adama Mickiewicza w Poznaniu
Instytut Geografii Społeczno-Ekonomicznej i Gospodarki Przestrzennej*

Wpływ inicjatyw Lokalnych Grup Działania na rozwój społeczno-gospodarczy obszarów wiejskich w województwie wielkopolskim

Abstrakt: Sukcesy na obszarach wiejskich są wynikiem budowania silnych kapitałów społecznego i ludzkiego, które są ważnym czynnikiem rozwoju lokalnego. Umiejętność oraz zdolność współpracy społeczności lokalnej pozwalają na realizację wielu projektów. Lokalne Grupy Działania poprzez realizację działania „Małe projekty” inicjują aktywizację mieszkańców. Działania te związane są z dbałością o krajobraz i dziedzictwo kulturowe na wsi. W województwie wielkopolskim funkcjonuje 36 (w tym 31 z siedzibą w Wielkopolsce) Lokalnych Grup Działania.

Słowa kluczowe: Lokalna Grupa Działania, Program Rozwoju Obszarów Wiejskich 2007–2013, LEADER, działanie „Małe projekty”

Wprowadzenie

Wpływ społeczności lokalnej na rozwój społeczno-gospodarczy obszarów wiejskich jest większy dzięki wprowadzaniu wieloetapowego programu LEADER, który pilotażowo był realizowany w Polsce w latach 2004–2006, a w pełni kontynuowany od 2007 r. w ramach osi 4 Programu Rozwoju Obszarów Wiejskich 2007–2013. Głównym celem tego programu jest wsparcie finansowe innowacyjnych działań na rzecz rozwoju wsi poprzez decentralizację zarządzania zasobami lokalnymi, walka z bezrobociem i aktywizacja mieszkańców, co skutkuje współpracą trzech sektorów: publicznego, prywatnego i społecznego. Koordynatorami programów stają się Lokalne Grupy Działania (LGD), które powstają najczęściej na spójnych terytorialnie obszarach kilku lub kilkunastu gmin.

Partnerstwa terytorialne w literaturze traktowane są często jako narzędzia mające na celu rozwój społeczny i zwiększenie zaangażowania lokalnych społeczności w procesie zarządzania zasobami lokalnymi, co ma zwiększyć jego efektywność (Wasielewski 2009, Furmankiewicz, Królikowska 2010).

Wierzbicki (1973) traktowanie rozwoju lokalnego zwracającego szczególną uwagę na zagadnienia społeczne określa jako „aktywizację społeczności lokalnych”.

W latach 2007–2013 funkcjonujące Lokalne Grupy Działania w Polsce objęły swoim działaniem 96% gmin wiejskich (Ściański, Żak 2009), co według Furman-kiewicz i Janca (2012) uniemożliwia porównywanie wskaźników gmin uczestniczących i nie uczestniczących w programie LEADER w tym okresie, dlatego w powyższym artykule zbadano wpływ inicjatyw LGD na rozwój społeczno-gospodarczy obszarów wiejskich poprzez realizację działania „Małe projekty”.

Celem artykułu jest przedstawienie zróżnicowania przestrzennego inicjatyw LGD w Wielkopolsce, które prowadzą do rozwoju społeczno-gospodarczego obszarów wiejskich, zwiększenia aktywności i integracji mieszkańców między innymi poprzez poznawanie tradycji i dziedzictwa kulturowego oraz działania prowadzące do integracji społeczności lokalnych. Widoczne to jest zwłaszcza w realizacji działania „Małe projekty” 4 osi Programu Rozwoju Obszarów Wiejskich 2007–2013. Zakres czasowy badań dotyczy lat 2007–2012.

Powszechnie uważa się, że aktywność społeczna polskiej wsi jest mała. Jest to wynik trudnej sytuacji materialnej jej mieszkańców (Kłodziński 2006). Wszelkie inicjatywy pobudzające aktywność mieszkańców obszarów wiejskich prowadzą do wspólnego działania, zaufania i solidarności. Pozwala to na budowę kapitału społecznego, który jest jednym z czynników rozwoju lokalnego.

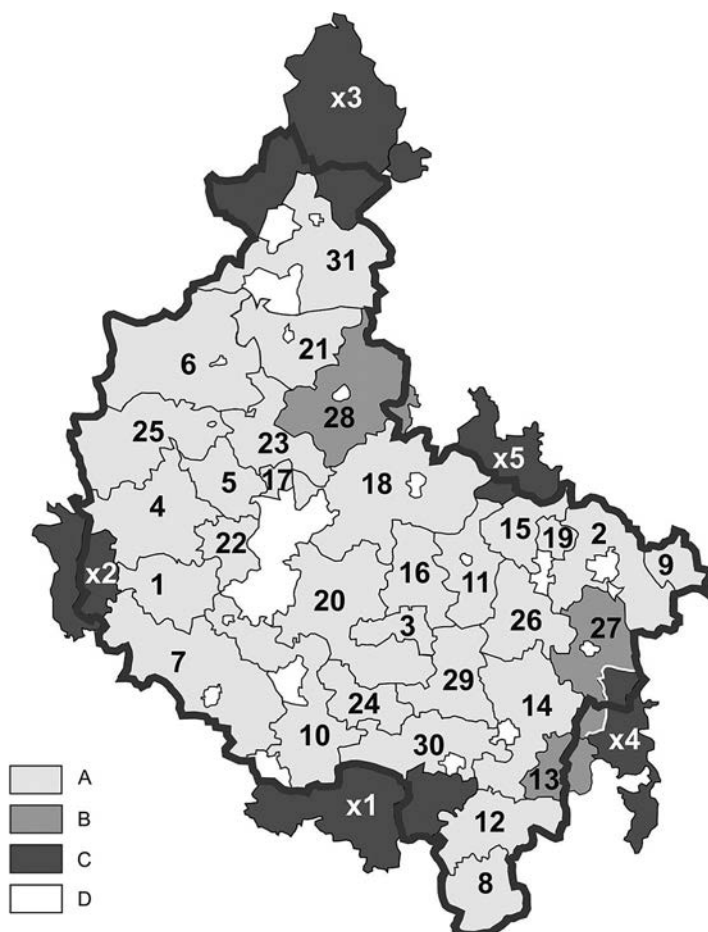
Badanie aktywizacji mieszkańców poprzez inicjatywy Lokalnych Grup Działania przeprowadzono w 31 LGD z siedzibą w Wielkopolsce.

Rozmieszczenie Lokalnych Grup Działania w województwie wielkopolskim

W województwie wielkopolskim funkcjonuje 36 LGD, w tym 31 z siedzibą w regionie oraz 5 z siedzibą poza województwem wielkopolskim. Większość LGD w Wielkopolsce przybrała formę stowarzyszeń (34), pozostałe dwa partnerstwa to fundacje – obie formy mają osobowość prawną. Bezpośredni nadzór nad funkcjonowaniem LGD ma marszałek województwa, co jest wynikiem współfinansowania projektów ze środków UE.

Lokalne Grupy Działania obejmują obszar 28,3 tys. km², co stanowi 95,1% powierzchni województwa wielkopolskiego. Rozmieszczenie Lokalnych Grup Działania w województwie wielkopolskim przedstawiono na rycinie 1, a ich numeracja została przyjęta za Urzędem Marszałkowskim Województwa Wielkopolskiego. Nazwy LGD są ściśle związane z obszarem, na którym występują, i mogą pochodzić np. od nazwy rzeki przepływającej przez terytorium LGD (Stowarzyszenie Dolina Wełny) lub od nazw gmin wchodzących w skład LGD (KOLD – pierwsze litery nazw gmin założycieli).

Lokalne Grupy Działania w województwie wielkopolskim nie funkcjonują w miastach oraz kilku gminach, takich jak: Tarnówka, Kaczory, Osiek Mały, Kormorniki, Gostyń, Swarzędz i Rawicz.

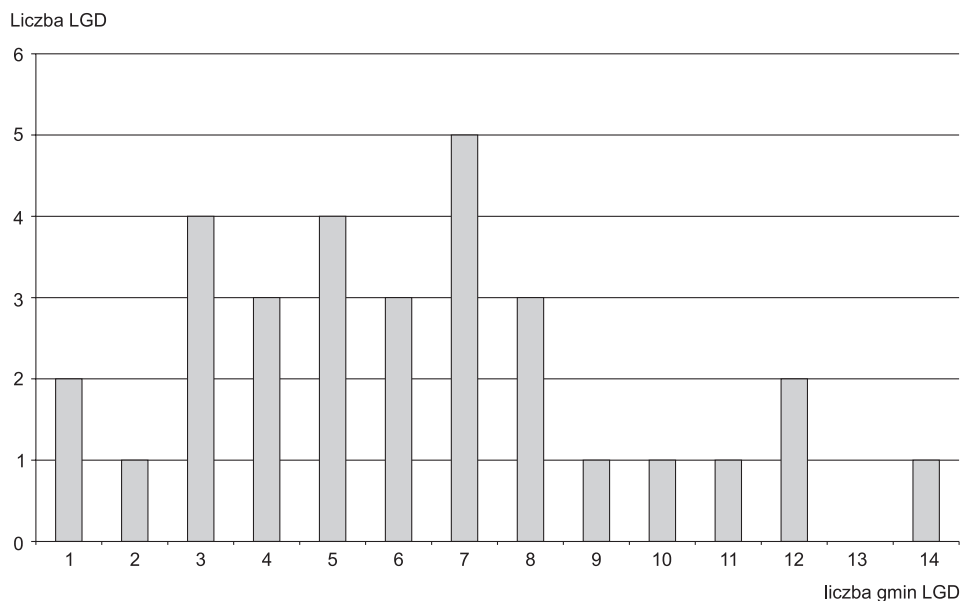


Ryc. 1. Rozmieszczenie przestrzenne LGD w województwie wielkopolskim

Legenda: A – LGD działające na obszarze województwa; B – LGD o zasięgu międzywojewódzkim z siedzibą w Wielkopolsce; C – LGD o zasięgu międzywojewódzkim z siedzibą poza województwem wielkopolskim; D – obszary, na których nie występują LGD.

LGD: 1 – Stowarzyszenie Ziemi Grodzkiej Leader; 2 – Wielkopolska Wschodnia; 3 – Zaścianek; 4 – Stowarzyszenie KOLD; 5 – Dolina Samy; 6 – Czarnkowsko-Trzcianecka Lokalna Grupa Działania; 7 – Kraina Lasów i Jezior; 8 – Wrota Wielkopolski; 9 – Solna Dolina; 10 – Gościnną Wielkopolska w Pępowie; 11 – Unia Nadwarciańska; 12 – Ostrzeszowska Lokalna Grupa Działania; 13 – Długosz Królewski; 14 – LGD 7 – Kraina Nocy i Dni; 15 – Między Ludźmi i Jeziorami; 16 – Z Nami Warto; 17 – Leader Suchy Las; 18 – Światowid; 19 – Dwa Mosty; 20 – Lider Zielonej Wielkopolski; 21 – Dolina Noteci; 22 – Źródło; 23 – Kraina Trzech Rzek; 24 – Wielkopolska z Wyobraźnią; 25 – Puszcza Notecka; 26 – Solidarni w Partnerstwie; 27 – Turowska Unia Rozwoju – TUR; 28 – Dolina Wełny; 29 – Wspólnie dla Przyszłości; 30 – Okno Południowej Wielkopolski; 31 – Krajna nad Notecią; x1 – Partnerstwo dla Doliny Baryczy; x2 – Regionu Kozła; x3 – Naszyjnik Północy; x4 – Przymierze Jeziorsko; x5 – Sąsiedzi wokół Szlaku Piastowskiego.

Źródło: opracowanie własne na podstawie strony internetowej <http://www.minrol.gov.pl/pol/Media/Files/mapa-LGD-PL>, numeracja na podstawie danych z Urzędu Marszałkowskiego Województwa Wielkopolskiego.



Ryc. 2. Podział wielkopolskich LGD ze względu na liczbę gmin

Źródło: opracowanie własne.

W Wielkopolsce najczęściej LGD składają się z siedmiu gmin. Takich przypadków jest aż pięć. Lokalne Grupy Działania Suchy Las i Dwa Mosty są najmniejsze i składają się tylko z jednej gminy, natomiast najliczniejszą LGD jest Swiatowid i obejmuje swym działaniem 14 gmin (ryc. 2).

Dbłość Lokalnych Grup Działania o tradycje i dziedzictwo kulturowe wsi w województwie wielkopolskim

Lokalne Grupy Działania już na etapie tworzenia lokalnych strategii rozwoju dbały o ochronę dziedzictwa kulturowego, kulinarnego, w tym promocji produktów lokalnych, agroturystykę i turystykę wiejską, ochronę środowiska i ekologię, rozwój przedsiębiorczości oraz poprawę infrastruktury wiejskiej.

W Wielkopolsce charakterystyczny typ krajobrazu na obszarach wiejskich kształtowała przez wieki gospodarka rolna, a jego elementy naturalne przenikają się z kulturowymi (Raszeja 2010). Jest to proces długotrwały i ważne jest uświadamianie społecznościom lokalnym potrzeby dbałości o krajobraz kulturowy wsi.

Zdaniem Raszeji i in. (2010) „krajobraz kulturowy wsi, będący zapisem dziejów kolejnych pokoleń zamieszkujących dany obszar, jest odbiciem długotrwałych relacji między ludźmi i ich środowiskiem życia, lokalnej tradycji budowlanej i kultury użytkowania przestrzeni”.

Według Potok (2005) programy LEADER należy potraktować jako element wpływający na utożsamianie się z regionem i zachowanie dziedzictwa kulturowego przez społeczność zamieszkującą obszary wiejskie.

Dużą szansą rozwoju obszarów wiejskich, na których funkcjonują LGD, jest promocja produktów lokalnych. Dla wielu konsumentów produkty regionalne to artykuły spożywcze, które charakteryzują się bardzo wysoką jakością (Kacprzak 2011). Za produkt regionalny uznaje się taki, który wytwarza się lokalnymi metodami, związany jest z miejscem pochodzenia i cechuje go ponadprzeciętna jakość. Taki produkt może być rejestrowany w Komisji Europejskiej jako Chroniona Nazwa Pochodzenia lub Chronione Oznaczenie Geograficzne.

W województwie wielkopolskim aktualnie jest zarejestrowanych 89 produktów tradycyjnych, co stanowi 7,4% wszystkich zarejestrowanych produktów tradycyjnych w Polsce. Najliczniej reprezentowaną kategorią w Wielkopolsce są produkty mięsne (33).

Składane wnioski na dofinansowanie działań związanych z dziedzictwem kulturowym i tożsamością wsi można zaliczyć do tak zwanych projektów „miękkich” o niskich kwotach dofinansowania, ale mających duże znaczenie dla aktywizacji społeczności lokalnych. Przykładowe projekty tego typu to: dożynki organizowane niemal przez wszystkie partnerstwa terytorialne, „Wino z winnicy Mojkowo produktem lokalnym” – LGD Zaścianek, „Kulinarne wojaże po Zielonej Krainie pielęgnacją staropolskich tradycji” – LGD Lider Zielonej Wielkopolski, „Tradycja, integracja i aktywizacja, czyli Święto Kartofla w gminie Kramsk” – LGD Wielkopolska Wschodnia, „Wydanie monografii Tokar – zachowanie lokalnego dziedzictwa kulturowego i historycznego” – LGD TUR, „Podnoszenie jakości życia społeczności lokalnej poprzez organizację imprezy kulturalno rekreacyjnej, z wykorzystaniem aktywności społecznej związanej z kultywowaniem tradycyjnych zawodów i rzemiosła” – LGD Między Ludźmi i Jeziorami, „Organizacja konkursu na najlepszy pasztet i konkursu na najlepszą potrawę z gęsi jako kultywowanie miejscowych tradycji i zwyczajów” – Ostrzeszowska Lokalna Grupa Działania.

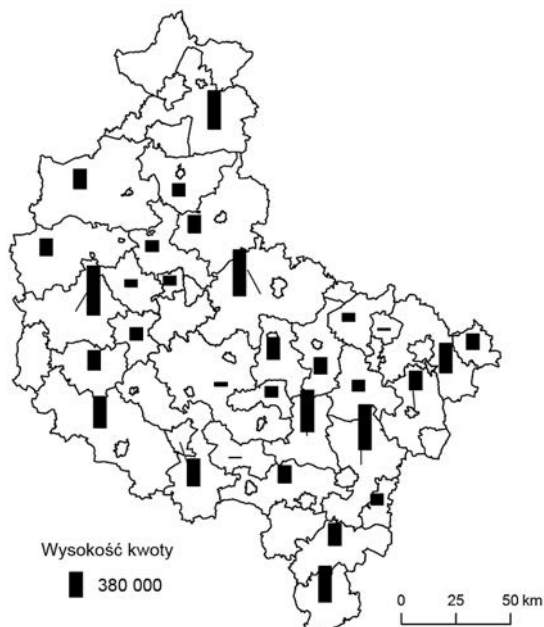
Zróżnicowanie przestrzenne działania „Małe projekty” koordynowanego przez wielkopolskie LGD

W celu przedstawienia zróżnicowania przestrzennego inicjatyw 31 LGD w Wielkopolsce przeanalizowano dane dotyczące liczby wniosków oraz środków finansowych przeznaczonych na zrealizowanie działania „Małe projekty”. Na podstawie danych uzyskanych z Urzędu Marszałkowskiego Województwa Wielkopolskiego wydzielono pięć kategorii projektów, które zostały zakończone i rozliczone na dzień 31.12.2012 r.

W Polsce na działanie „Małe projekty” złożono 30 723 wnioski, a województwo wielkopolskie z 2697 wnioskami zajmuje czwarte miejsce w kraju po: mazowieckim (3287 wniosków), małopolskim (3154 wnioski) i lubelskim (2974 wnioski). W ramach powyższego działania podpisano 12 874 umowy w całym



Ryc. 3. Projekty zrealizowane w ramach działania „Małe projekty” koordynowane w 31 LGD w województwie wielkopolskim (na dzień 31.12.2012 r.)



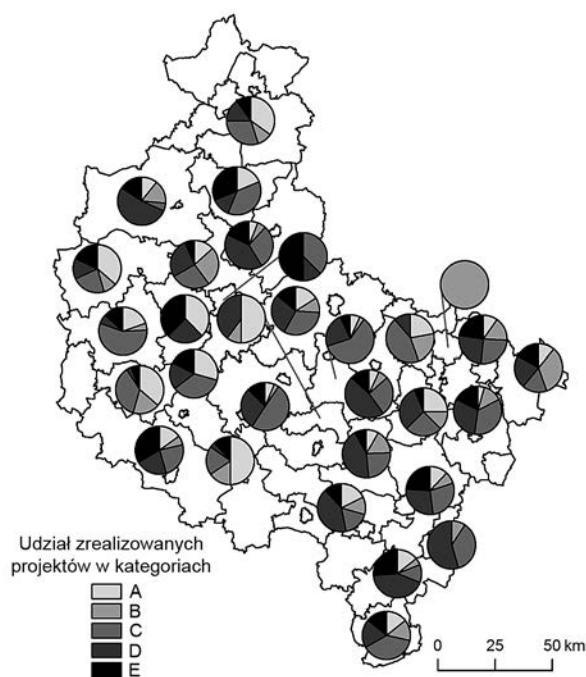
Ryc. 4. Wartość zrealizowanych inicjatyw „Małe projekty” w ramach 4 osi PROW 2007–2013 w województwie wielkopolskim (na dzień 31.12.2012 r.)

kraju, co stanowi 41,9% złożonych wniosków. Województwo wielkopolskie z 1202 podpisanymi umowami jest na drugim miejscu w Polsce po lubelskim (1363 umowy).

W Wielkopolsce LGD na koniec 2012 r. zrealizowały 770 inicjatyw w ramach działania „Małe projekty”. O dużej skuteczności LGD z Wielkopolski w pozyskiwaniu środków na to działanie świadczy fakt podpisania aż 9,5% umów, co jest powyżej średniej krajowej. Tak duży udział podpisanych umów przekłada się na pozyskane środki EFRROW i stanowi 8,5% przyznanej kwoty na to działanie w Polsce.

Średnia liczba zrealizowanych „Małych projektów” na jedną LGD wyniosła 24,8 (na dzień 31.12.2012 r.). Tylko w jednej LGD Wielkopolska z Wyobraźnią na koniec 2012 r. nie zakończono żadnego projektu w ramach tego działania (ryc. 3). Najwięcej projektów zamknięto w Lokalnej Grupie KOLD – 82, co stanowi aż 10,8% zrealizowanych projektów powyższego działania w Wielkopolsce.

W województwie wielkopolskim średnia kwota wykorzystana na zrealizowane projekty wynosiła 312 tys. zł (ryc. 4). Największe kwoty wykorzystały następujące Lokalne Grupy Działania: KOLD – 76,5 tys. zł (7,9%), Światowid – 71,6 tys. zł



Ryc. 5. Udział zrealizowanych projektów według kategorii w ramach działania „Małe projekty” z województwa wielkopolskiego (na dzień 31.12.2012 r.)

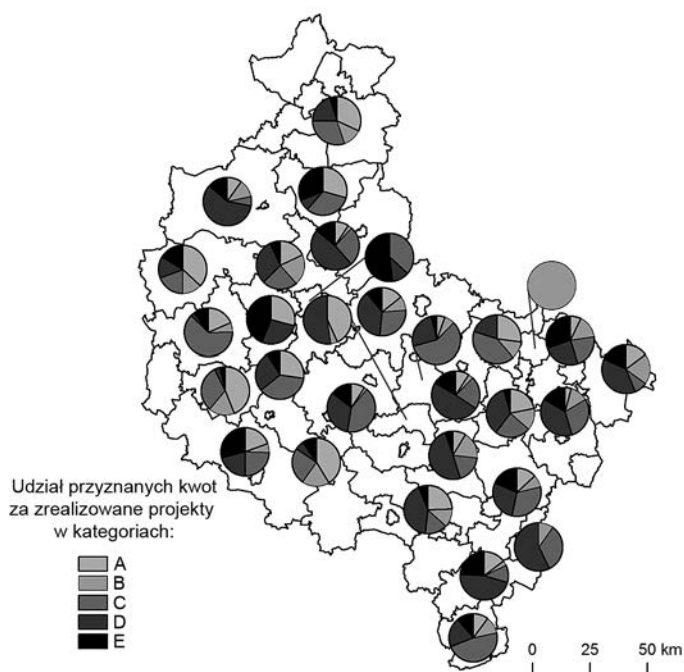
Kategorie: A – inicjatywy dotyczące sportu i turystyki; B – inicjatywy dotyczące dziedzictwa kulturowego; C – inicjatywy dotyczące integracji społeczności lokalnej; D – inicjatywy dotyczące zmiany infrastruktury technicznej; E – inicjatywy dotyczące edukacji.

Źródło: opracowanie własne na podstawie danych z Urzędu Marszałkowskiego Województwa Wielkopolskiego.

(7,4%), Kraina Nocy i Dni – 69,5 tys. zł (7,1%) i Okno Południowej Wielkopolski – 64,7 zł (6,9%).

Największe kwoty w przeliczeniu na jeden projekt, ponad 17 tys. zł, wykorzystano w Lokalnych Grupach Działania Suchy Las oraz Wspólnie dla Przyszłości.

W celu szczegółowego badania zrealizowanych inicjatyw w ramach działania „Małe projekty” wydzielono pięć kategorii. W kategorii A – to projekty dotyczące turystyki i sportu, z których realizowano m.in. rajdy rowerowe, turnieje piłki nożnej, wydawanie przewodników i map. Kategoria B – to projekty związane z dziedzictwem kulturowym wsi, m.in. dotyczyły one wydawania informatorów mówiących o historii obszaru, uroczystości historyczno-kulturalnych, promocji dziedzictwa kulinarnego. Kategoria C – to projekty z zakresu integracji społeczności lokalnej, tj. wszelkiego rodzaju festyny, jarmarki, spotkania w świetlicach wiejskich. Kategoria D – to projekty z dziedziny infrastruktury technicznej, tj. remonty świetlic, budowa miejsc rekreacji, placów zabaw. Kategoria E – to projekty związane z edukacją, np. programy edukacyjne, nauka rękodzieła, darmowe punkty dostępu do Internetu (ryc. 5, 6).



Ryc. 6. Udział przyznanych kwot na zrealizowane projekty w kategoriach w ramach działania „Małe projekty” w województwa wielkopolskiego (na dzień 31.12.2012).

Kategorie: A – inicjatywy dotyczące sportu i turystyki; B – inicjatywy dotyczące dziedzictwa kulturowego; C – inicjatywy dotyczące integracji społeczności lokalnej; D – inicjatywy dotyczące zmiany infrastruktury technicznej; E – inicjatywy dotyczące edukacji.

Źródło: opracowanie własne na podstawie danych z Urzędu Marszałkowskiego Województwa Wielkopolskiego.

Pod względem liczby projektów w poszczególnych kategoriach inicjatyw wpływających na aktywizację mieszkańców występuje duże zróżnicowanie (ryc. 5). Lokalna Grupa Działania Dwa Mosty zamknęła tylko jeden projekt w kategorii dziedzictwo kulturowe. W kategorii A najwięcej projektów realizowanych było przez Lokalną Grupę Działania KOLD (16), w kategorii B – najwięcej, po sześć projektów, zrealizowano w czterech LGD – Stowarzyszenie Ziemi Grodziskiej Leader, Wrota Wielkopolski, Solna Dolina, Wspólnie dla Przyszłości, w kategorii C – zdecydowanie najwięcej projektów zrealizowano w LGD KOLD (46), w kategorii D – w Ostrzeszowskiej LGD (18), w kategorii E – w Lokalnej Grupie Działania Kraina Nocy i Dni (12).

Duże zróżnicowanie obserwuje się również w wysokości wykorzystania środków przyznanych na działanie „Małe projekty” według kategorii (ryc. 6). W kategorii A najwięcej środków na zrealizowane projekty wykorzystala – LGD Krajna nad Notecią (189 tys. zł), w kategorii B – LGD Wspólnie dla Przyszłości (118 tys. zł), w kategorii C – KOLD (477 tys. zł), w kategorii D – Wspólnie dla Przyszłości (318 tys. zł), w kategorii E – Kraina Lasów i Jezior (141,6 tys. zł).

Duże zróżnicowanie, zarówno w liczbie projektów, jak i kwot przeznaczonych na zrealizowane projekty, świadczy o różnych poziomach aktywności mieszkańców oraz podmiotów podczas naborów na działania w poszczególnych LGD.

Podsumowanie

Zróżnicowanie przestrzenne struktury i rozdysponowania środków przez poszczególne LGD jest duże i zależy od ilości gmin oraz liczby mieszkańców wchodzących w skład LGD.

W województwie wielkopolskim działanie „Małe projekty” ma duże znaczenie. Świadczy o tym fakt, że aż 63% złożonych wniosków oraz podpisanych umów w ramach 4 osi LEADER PROW 2007–2013 stanowi powyższe działanie.

Popularność tego działania dowodzi, że wszystkie LGD w pełni wykorzystują swoje możliwości w pozyskiwaniu środków finansowych, które znacząco wpływają na rozwój społeczno-gospodarczy obszarów wiejskich.

Efekty działania „Małe projekty” w ramach programu LEADER w PROW 2007–2013 zaprezentowano w pięciu kategoriach. Realizowano projekty „miękkie”, m.in. rajdy rowerowe, turnieje piłki nożnej, wydawanie przewodników i map, wydawanie informatorów mówiących o historii obszaru, uroczystości historyczno-kulturalne, promocję dziedzictwa kulinarnego, integrację społeczności lokalnej poprzez organizację festynów, jarmarków, spotkań w świetlicach wiejskich, programy edukacyjne, naukę rękodzieła, darmowe punkty dostępu do Internetu, oraz projekty dotyczące infrastruktury technicznej: remonty świetlic, budowę miejsc rekreacji, placów zabaw.

Inicjatywy LGD prowadzą do pobudzania aktywności społeczności lokalnej, poczucia tożsamości regionalnej i poprawy infrastruktury społecznej. Służą rozwojowi integracji mieszkańców do osiągnięcia wspólnych celów i są dużym krokiem do poprawy kapitału społecznego na wsi wielkopolskiej.

Wszelkie działania prowadzące do poprawy jakości i poziomu życia są bezcenne. Mogą one zahamować procesy wyludniania się oraz degradacji obszarów wiejskich.

Literatura

- Furmankiewicz M., Królikowska K. 2010. Partnerstwa terytorialne na obszarach wiejskich w Polsce w latach 1994–2006. Wydawnictwo Uniwersytetu Przyrodniczego we Wrocławiu, Wrocław.
- Furmankiewicz M., Janc K. 2012. Partnerstwa terytorialne jako nowy model zarządzania rozwojem lokalnym – różnice regionalne i wpływ na aktywność mieszkańców. [W:] A. Harańczyk (red.), *Perspektywy rozwoju regionalnego Polski w okresie programowania po 2013 r. Cz. II. Studia KPZK PAN, CXL: 231–245.*
- Kacprzak E. 2011. Rozwój rynku produktów regionalnych i tradycyjnych w aglomeracji poznańskiej. [W:] E. Kacprzak, B. Maćkiewicz (red.), *Gospodarka rolna w aglomeracji poznańskiej. Biblioteka Aglomeracji Poznańskiej nr 16: 114–122.*
- Kłodziński M. 2006. Aktywizacja społeczno-gospodarcza gmin wiejskich i małych miast. Instytut Rozwoju Wsi i Rolnictwa PAN, Warszawa.
- Potok A. 2005. Obszary wiejskie jako miejsce zamieszkania i pracy. [W:] *Polska wieś 2025. Wizja rozwoju.* Fundacja Fundusz Współpracy, Warszawa, s. 57–66.
- Raszeja E., Wilkaniec A., de Mazer E. 2010. Zasoby krajobrazu i dziedzictwa kulturowego wsi na obszarze aglomeracji poznańskiej. [W:] E. Raszeja, A. Wilkaniec, E. de Mazer (red.), *Krajobraz i dziedzictwo kulturowe wsi w aglomeracji poznańskiej. Biblioteka Aglomeracji Poznańskiej 3: 16–44.*
- Ściański P., Żak M. 2009. Oś IV PROW 2007–2013: Lokalne Grupy Działania i Lokalne Strategie Rozwoju. MRiRW, Warszawa.
- Wasielwski K. 2009. LEADER w Polsce – między ideą a rzeczywistością. [W:] K. Wasielwski (red.), *Tworzenie partnerstw lokalnych i ich sieci na obszarach wiejskich.* Wydawnictwo Naukowe WSG, Bydgoszcz, s. 135–142.
- Wierzbicki Z.T. 1973. Aktywizacja i rozwój społeczności lokalnych. [W:] Z.T. Wierzbicki (red.), *Aktywizacja i rozwój społeczności lokalnych.* Polska Akademia Nauk, Instytut Filozofii i Socjologii, Ossolineum, Wrocław, s. 17–73.

Effect of initiatives of Local Action Groups on the socio-economic development of rural areas in Wielkopolska voivodeship

Abstract: Success in rural areas is a result of building strong social and human capital, which is an important factor of local development. A local community's skills and ability to cooperate allows it to implement many projects within the framework of a Local Action Group (LAG). Such activities are driven by concern for the rural landscape and cultural heritage. There are 36 Local Action Groups operating in Wielkopolska, of which 31 are based in this voivodeship. LAG initiatives seek to stimulate the social activity of residents, reinforce their sense of regional identity, and improve social infrastructure. They contribute to the development of local activity and are a big step towards building up social capital in the Wielkopolska countryside. The popularity of this form of activity demonstrates that LAGs fully employ their power to activate local communities.

Key words: Local Action Group, Rural Development Programme 2007–2013, LEADER, “Small projects”