

*Marcin Turzyński*

*Biuro Rozwoju Gdańska  
e-mail: marcin@turzynski.pl*

## Analiza delimitacji gdańskiego obszaru metropolitalnego<sup>1</sup> i jego stref

**Zarys treści:** Obszar metropolitalny nie jest jednorodny, dlatego wyznacza się jego strefy: centrum, obszar funkcjonalny i otoczenie. W odpowiedzi na propozycję delimitacji Miejskiego Obszaru Funkcjonalnego Ośrodka Wojewódzkiego, sporządzonego przez Ministerstwo Rozwoju Regionalnego<sup>2</sup>, delimitację obszaru metropolitalnego Stowarzyszenia GOM<sup>3</sup> oraz Urzędu Marszałkowskiego Województwa Pomorskiego, Biuro Rozwoju Gdańska podjęło się ich analizy. Do delimitacji obszaru metropolitalnego (OM) i jego stref, wzięto pod uwagę syntetyczny wskaźnik urbanistyczny, dojazdy do pracy, nauki, usług, rozrywki i innych, oraz prognozy oddziaływania na obszar planowanych i realizowanych powiązań drogowych.

**Słowa kluczowe:** Gdańsk, gdański obszar metropolitalny (GOM), delimitacja OM, strefy OM, obszar funkcjonalny OM, miejski obszar funkcjonalny (MOF)

### Wprowadzenie

Obszar metropolitalny w otoczeniu Trójmiasta to wyzwanie dla urbanistów, geografów, polityków i wielu innych trwające nieprzerwanie od lat 60. i 70. ubiegłego wieku, kiedy zaczęto wyznaczanie zespołu miejskiego i aglomeracji gdańskiej (trójmiejskiej). Wątpliwości budzi nie tylko zasięg obszaru metropolitalnego, ale też jego nazwa, akceptowana przez wszystkich.

Kamieniem milowym w tworzeniu się metropolii gdańskiej było powołanie w 2011 r. Stowarzyszenia Gdański Obszar Metropolitalny (GOM). Zasięg obszaru metropolitalnego został ustalony konsensusem politycznym, ale granice jego wewnętrznego zróżnicowania wyznaczono wskaźnikowo.

<sup>1</sup> Po ukończeniu tego artykułu dnia 13.04.2015 r. podpisano umowę dotyczącą utworzenia nowego Stowarzyszenia Obszar Metropolitalny Gdańsk–Gdynia–Sopot, w miejsce dotychczasowego GOM-u, który funkcjonować ma pod starą nazwą do czasu ustanowienia nowego statutu. Do współpracy włączyła się nieobecna wcześniej Gdynia.

<sup>2</sup> Ministerstwo Rozwoju Regionalnego (MRR), od 27.11.2013 r. Ministerstwo Infrastruktury i Rozwoju (MIR).

<sup>3</sup> Gdański Obszar Metropolitalny

W latach 2011–2012 przyjęto początkowo podział roboczy na strefy według propozycji Urzędu Marszałkowskiego Województwa Pomorskiego (UMWP) zawartej w „Planie zagospodarowania przestrzennego województwa pomorskiego” (PZPWP). W 2013 r., w odpowiedzi na propozycję delimitacji miejskiego obszaru funkcjonalnego (MOF) Trójmiasta, sporządzonego przez Ministerstwo Rozwoju Regionalnego (MRR) z uwagami UMWP, podjęto się ich głębszej analizy.

W celu ustosunkowania się do propozycji MRR i UMWP oraz obrony stanowiska Stowarzyszenia GOM wykonano analizę wskaźnikową gmin obszaru GOM pod kątem następujących elementów:

- a. wskaźników urbanizacji,
- b. dojazdów do Gdańska: do pracy, nauki, usług, rozrywki i innych<sup>4</sup>,
- c. uczniów szkół ponadgimnazjalnych spoza centrum metropolii,
- d. prognozy oddziaływania planowanych i realizowanych powiazań drogowych.

Wybrane wskaźniki nawiązują do już przeprowadzonych badań MRR (Śleszyński 2012), ale skupiają się na innych źródłach danych, tj. na Topograficznej Bazie Danych (TBD) uzyskanej z WODGiKu w 2012 r., opracowaniach Biura Rozwoju Gdańska (BRG) z okresu 2009–2012 oraz danych pozyskanych z urzędów gmin wchodzących w skład GOM. Ich zaletą jest większa aktualność, wadą niepełność zbioru.

Wymieniowe wskaźniki mają na celu wyznaczenie stref wewnątrz obszaru metropolitalnego, w tym wskazanie obszaru funkcjonalnego. Przyjęte kryteria zostały połączone we wskaźnik syntetyczny, pokazujący obszary spełniające kilka kryteriów jednocześnie.

Na końcu opracowania ustosunkowano się do przyjętej delimitacji „politycznej” obszaru metropolitalnego i przedstawiono argumenty za nią przemawiające.

## Różne delimitacje obszaru metropolitalnego i jego stref

„Plan zagospodarowania przestrzennego województwa pomorskiego” z 26 października 2009 r.<sup>5</sup> zaproponowano obszar metropolitalny<sup>6</sup>, którego zakres uznała „inicjatywa oddolna”, sformalizowana w postaci stowarzyszenia, poszerzając jednak jego granice.

15 września 2011 r. w Gdańsku, z inicjatywy prezydenta miasta Gdańska, powołano Stowarzyszenie Gdański Obszar Metropolitalny.

Według stanu na koniec 2014 r. do Stowarzyszenia GOM należało 8 powiatów ziemskich, 2 powiaty grodzkie i 42 gminy. Dla potrzeb analiz przestrzennych obszaru przyjęto wszystkie gminy, które przystąpiły, oraz te, które nie przystąpiły do Stowarzyszenia GOM, ale leżały w granicach przystępujących powiatów, a także Gdynię, pozostającą formalnie poza stowarzyszeniem (teren badań GOM).

<sup>4</sup> Relacja dom–Gdańsk.

<sup>5</sup> Uchwała Sejmiku Województwa Pomorskiego nr 1004/XXXIX/09 Plan zagospodarowania przestrzennego województwa pomorskiego z dn. 26.10.2009 r.

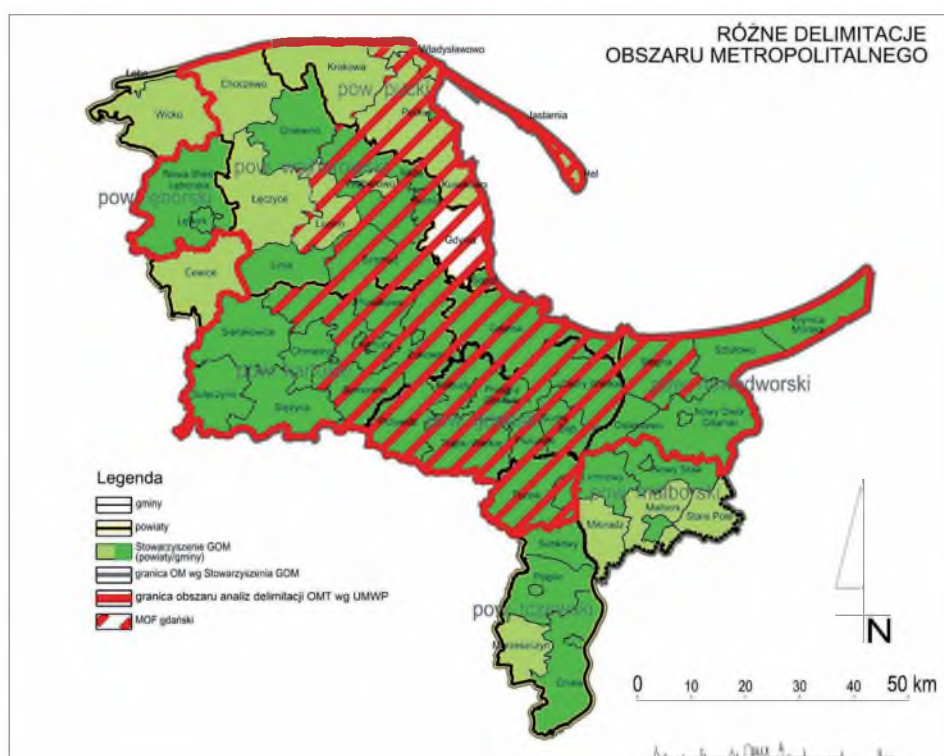
<sup>6</sup> W PZPWP nosi on nazwę „aglomeracja trójmiejska” i jest wskazywany jako potencjalny lub kształtujący się obszar metropolitalny.

W ten sposób zdelimitowany obszar metropolitalny już w 2011 r. liczył 58 gmin, tj. 12 więcej niż według delimitacji z „Planu zagospodarowania przestrzennego województwa pomorskiego” (nadwyżka to gminy z powiatów: lęborskiego, tczewskiego i malborskiego) (por. Synteza... 2013, s. 6–7).

Aktualna delimitacja gdańskiego obszaru metropolitalnego, przyjęta przez Stowarzyszenie GOM, jest zatem polityczna, choć u jej podstaw leżą wcześniejsze badania prowadzone przez Urząd Marszałkowski Województwa Pomorskiego, przy okazji wyznaczania granic aglomeracji trójmiejskiej w PZPWP. W opracowaniu tym przyjęto 3 główne kryteria wyznaczania obszaru aglomeracji, tj.: rozmieszczenia funkcji metropolitalnych, spójności infrastrukturalnej i potencjału ludnościowego. Pod uwagę brano też m.in. aspekty przestrzenne, uwarunkowania społeczno-gospodarcze, prawno-polityczne, ekologiczne, funkcjonalno-techniczne i ekonomiczne.

W PZPWP tworzący się obszar metropolitalny podzielono na 4 strefy: centrum aglomeracji, obszar funkcjonalny, otoczenie aglomeracji i strefę potencjalnego obszaru aglomeracji.

Kolejną delimitacją istotną dla obszaru metropolitalnego była ta zaproponowana przez MRR przy okazji wyznaczania miejskich obszarów funkcjonalnych.



Ryc. 1. Delimitacja gdańskiego obszaru metropolitalnego

Źródło: opracowanie własne.

Przyjęto tu 7 wskaźników w trzech grupach: funkcjonalne, społeczno-gospodarcze i morfologiczne.

Zaproponowana przez MRR delimitacja MOF-u gdańskiego (17 gmin), wykonana przez prof. P Śleszyńskiego (2012), została opiniowana m.in. przez marszałka województwa pomorskiego, który zaproponował jego poszerzenie o 11 gmin. Tak ukonstytuowany MOF (28 gmin) jest zbieżny z delimitowanym w PZPWP obszarem aglomeracji trójmiejskiej<sup>7</sup>.

Delimitacja MOF-u stała się inspiracją dla badań delimitacji i stref obszaru metropolitalnego konstituowanych przez Stowarzyszenie GOM i Biuro Rozwoju Gdańska.

## Syntetyczny wskaźnik urbanizacji

Dla zbadania poziomu rozwoju urbanistycznego GOM wykonano analizę wybranych 11 wskaźników świadczących o rozwoju przestrzennym bądź będących jego stymulatorami. Na podstawie tych wskaźników wyprowadzono syntetyczny wskaźnik urbanizacji (SWU) – jest to średnia arytmetyczna z wag (ocen) użytych w poszczególnych wskaźnikach. Poziom wskaźnika pozwala zobrazować kierunki rozwoju centrum metropolii oraz wyłonić miejscowości, gdzie zachodzi zjawisko suburbanizacji. Dane zagregowano według obrębów geodezyjnych (Turzyński 2014).

Centrum metropolii oraz pozostały MOF, wyznaczony przez UMWP, charakteryzuje się bardzo wysokim poziomem wskaźnika. Wraz z oddalaniem się od centrum poziom wskaźnika zmniejsza się. Najwyższe jego wartości poza Trójmiastem osiągają pasma osadnicze: Rumia–Wejherowo, Żukowo–Kartuzy i rejon Tczewa.

Poza wyznaczonym MOF-em wyróżniają się pasma: Wejherowo–Lębork, Tczew–Pelplin (wzdłuż autostrady A1), a także rejon Malborka. Wymienione tereny poza MOF-em nie są zbyt silne, ale ich wyniki wyróżniają się na tle peryferii metropolii. Największy potencjał tkwi w Lęborku i Malborku oraz w mniejszych miastach, takich jak Pelplin i Gniew. Lębork i Malbork stworzyły samodzielne MOF-y, co utrudniło włączenie tych terenów do MOF-u gdańskiego. Pozostałe obszary wiejskie mają niski i bardzo niski potencjał rozwoju urbanistycznego.

## Dojazdy do Gdańska

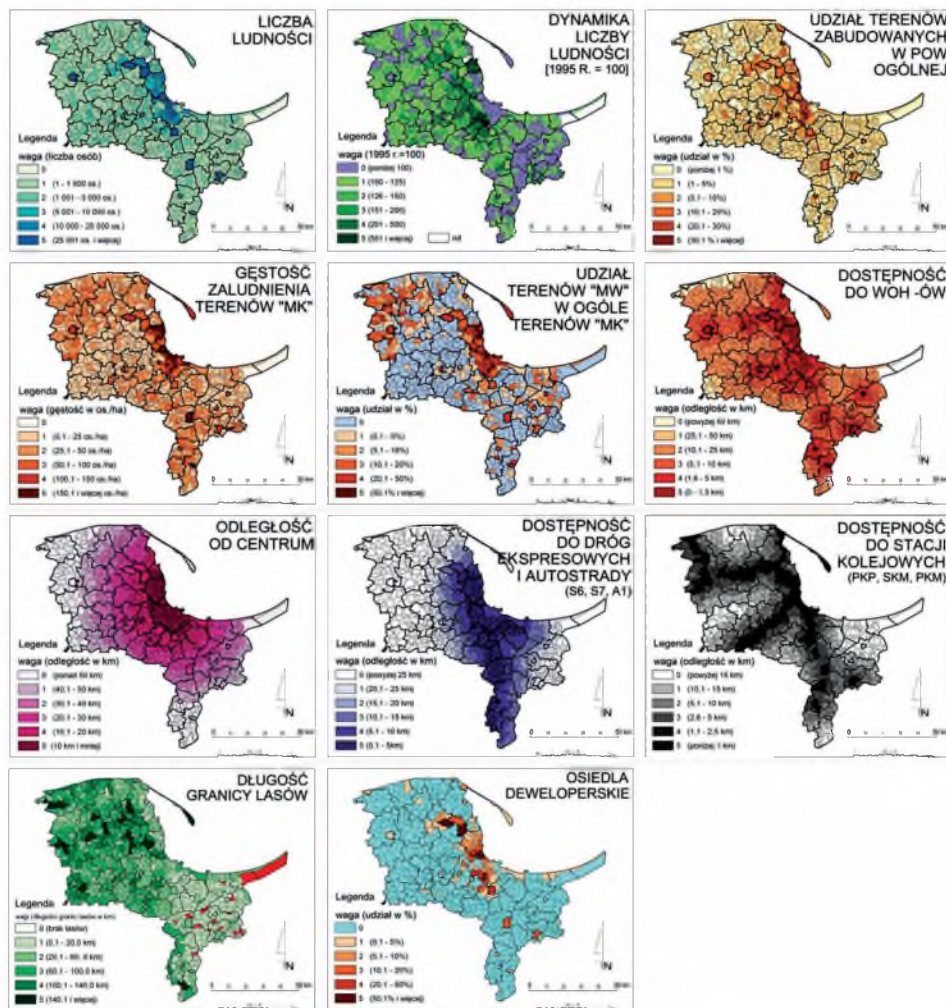
W ramach wykonanego w 2009 r. w Gdańsku kompleksowego badania ruchu (KBR) zostały przeprowadzone badania ankietowe kierowców indywidualnych,

<sup>7</sup> Aglomeracja trójmiasta nazywana jest też obszarem metropolii Trójmiasta. Obszar ten jest tożsamy, jak zostanie to dowiedzione, z obszarem funkcjonalnym gdańskiego obszaru metropolitalnego, konstituowanego przez Stowarzyszenie GOM. Różnice w nazewnictwie wynikają z mnogości podmiotów zajmujących się niezależnie ww. obszarem, a także różnymi aspiracjami poszczególnych jednostek samorządu terytorialnego.

pasażerów transportu zbiorowego, a także badania potoku pasażerskiego w punktach kordonowych na granicy miasta oraz natężenia ruchu.

W ankietach pytano między innymi o miejsce początku podróży, częstotliwość oraz cel podróży. Na podstawie zebranych informacji przeanalizowano, ile osób na dobę, skąd i w jakim celu przyjeżdża do Gdańska.

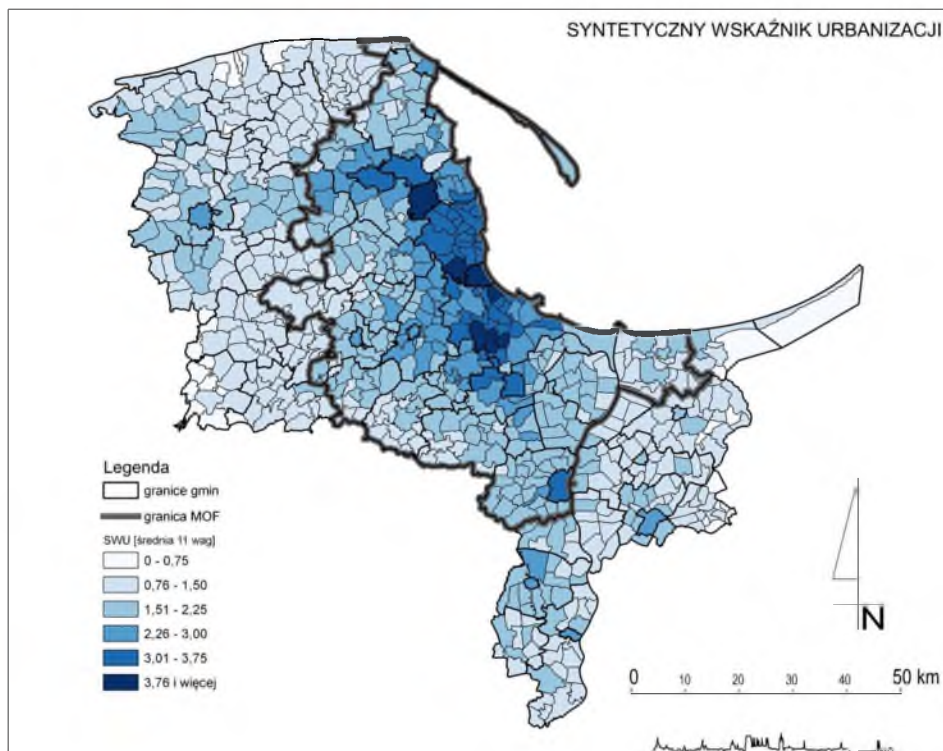
W kryteriach delimitacji miejskich obszarów funkcjonalnych, jako jeden ze wskaźników przyjęto liczbę dojeżdżających do pracy najmniej do rdzenia MOF



Ryc. 2. Wskaźniki cząstkowe syntetycznego wskaźnika urbanizacji<sup>7</sup>

Źródło: opracowanie własne.

<sup>7</sup> SWU – syntetyczny wskaźnik urbanizacji; MW – zabudowa mieszkaniowa wielorodzinna; MK – tereny mieszkaniowe, WOH – wielkopowierzchniowe obiekty handlowe; SKM – Szybka Kolej Miejska; PKM – Pomorska Kolej Metropolitalna.



Ryc. 3. Syntetyczny wskaźnik urbanizacji

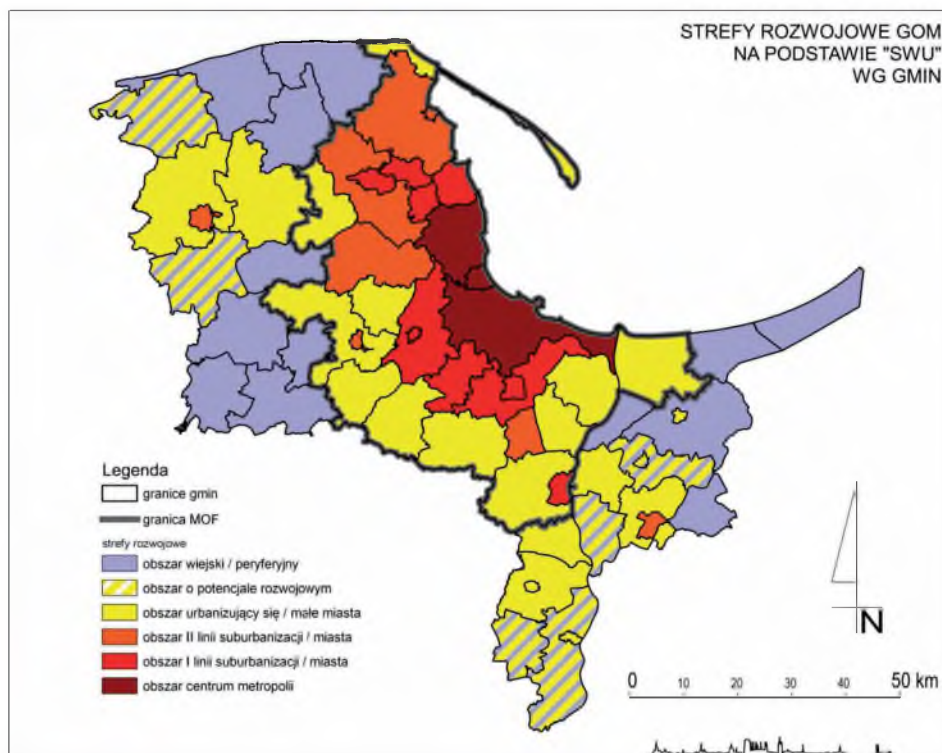
Źródło: opracowanie własne Zespołu Programowania Urbanistycznego BRG.

na 1000 mieszkańców w wieku produkcyjnym (dane z 2006 r.). Jako minimalne kryterium tego wskaźnika dla gminy zaliczonej do MOF przyjęto wartość 50.

Na podstawie badań KBR otrzymano dane pokazujące rzeczywisty przepływ osób do miasta centralnego metropolii. Wartość minimalną wskaźnika na poziomie 50 osób podróżujących do Gdańska do pracy na 1000 mieszkańców spełniają niemal wszystkie gminy środkowej i południowej części MOF, a także gmina Sztutowo oraz miasta Nowy Dwór Gdański i Pelplin leżące poza ww. obszarem.

Należy mieć na uwadze, że badania KBR dotyczyły jedynie Gdańska. Można zakładać, że podobne badania dla Gdyni uzasadniłyby zbliżony poziom wskaźnika dla północnej części badanego obszaru, być może bez gmin Półwyspu Helskiego.

Na rycinie 6 przedstawiono syntezę wszystkich motywacji w podróży do Gdańska, które odbywają się codziennie lub kilka razy w tygodniu. Zobrazowana jest liczba osób na dobę w przeliczeniu na 1000 mieszkańców danej gminy. Najwyższą wartość wskaźnika prezentują gminy w bezpośrednim sąsiedztwie Gdańska. Większość analizowanych przemieszczeń odbywa się w obrębie wyznaczonego MOF. Jedynie gmina Sztutowo i miasto Nowy Dwór Gdański, które nie znajdują się w granicy MOF, również wykazują istotny udział częstych podróży do Gdańska.



Ryc. 4. Strefy rozwojowe GOM na podstawie SWU według gmin

Źródło: opracowanie własne Zespołu Programowania Urbanistycznego BRG.

## Uczniowie w szkołach spoza Gdańska i Sopotu<sup>8</sup>

Najwięcej uczniów do szkół ponadgimnazjalnych w Gdańsku i Sopocie dojeżdża z Trójmiasta. Drugim źródłem są gminy sąsiadujące z Gdańskiem, tj. gminy wiejskie: Pruszcz Gdański, Kolbudy i Żukowo, a także miasto Pruszcz Gdański. Względnie wysokie wartości odnotowały też gminy położone na południu i wschodzie obszaru funkcjonalnego – od Przywidza, przez Trąbki Wielkie, Pszczółki, Cedry Wielkie do Stegny.

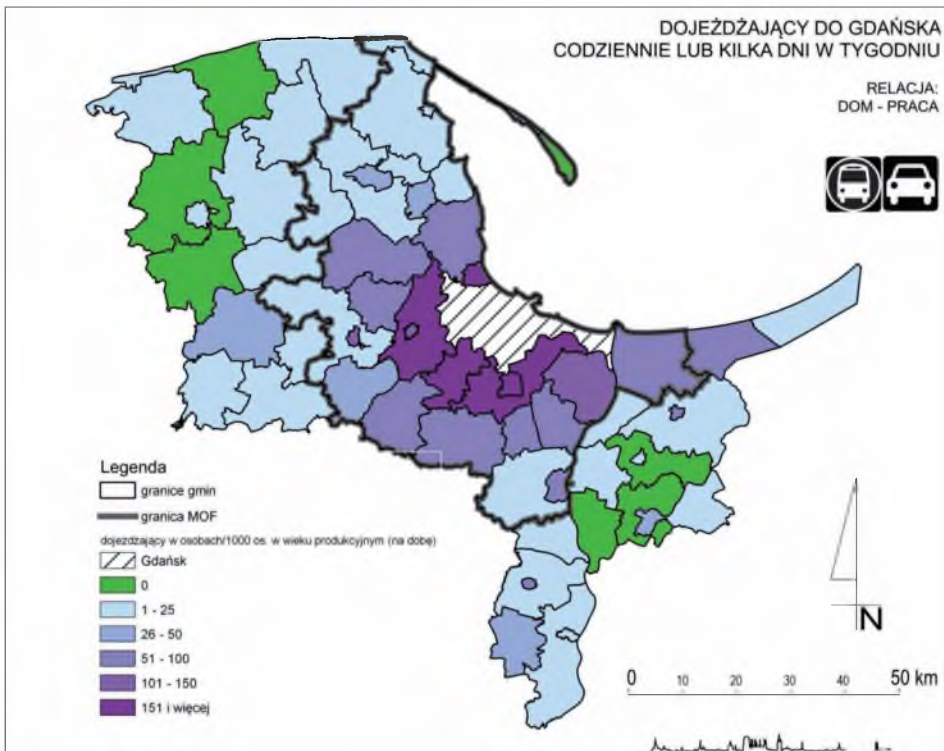
Ze względu na brak danych niemożliwe było zbadanie udziału uczniów spoza Gdyni. Uzasadnione wydaje się jednak przypuszczenie, że z gmin położonych na północy i zachodzie obszaru funkcjonalnego obserwowane będzie podobne zjawisko względem Gdyni, jak wokół Gdańska na południu MOF-u.

Podsumowując, zdecydowana większość uczniów (ponad 95%) szkół ponadgimnazjalnych Gdańska i Sopotu, zameldowana poza tymi miastami, mieszka w granicach wyznaczonego MOF-u. Poza tą granicą znajdują się gminy, z których nie dojeżdża żaden uczeń bądź jest ich niewielu, tj. mniej niż 50.

<sup>8</sup> Dane z UM Gdyni do dn. 18.03.2014 r. nie zostały udostępnione ZPU, BRG.

## Prognoza oddziaływania planowanych i realizowanych powiązań drogowych

W wyniku realizacji nowych powiązań drogowych zmieni się dostępność poszczególnych obszarów do rdzenia MOF-u, czyli do Gdańska, Sopotu i Gdyni. Będzie to zwłaszcza widoczne w wyniku realizacji Trasy Kaszubskiej, pozwalającej na ominięcie Redy, Rumi i Wejherowa, a tym samym na szybsze dotarcie podróżnych (m.in. z gmin Szemud i Linia) do centrum metropolii. Inwestycją, która jest silnie powiązana z Trasą Kaszubską, będzie Obwodnica Metropolitalna, zapewniająca odciążenie Obwodnicy Zachodniej Trójmiasta, na której odnotowywane natężenia ruchu są na tyle wysokie, że zasadna wydaje się obecnie jej miejscowa rozbudowa, tak jak to miało miejsce na odcinku pomiędzy węzłami Lotnisko i Karczemki (do przekroju 2×3). Do poprawy czasu dojazdu dla gmin położonych na północy OM przyczyni się budowa Obwodnicy Północnej Aglomeracji Trójmiejskiej (OPAT), mniejsze znaczenie lokalne ma rozbudowa drogi S7 w kierunku Elbląga.



Ryc. 5. Dojeżdżający do Gdańska codziennie lub kilka dni w tygodniu. Relacja dom-praca  
Źródło: opracowanie własne Zespołu Programowania Urbanistycznego BRG, na podstawie KBR 2009.

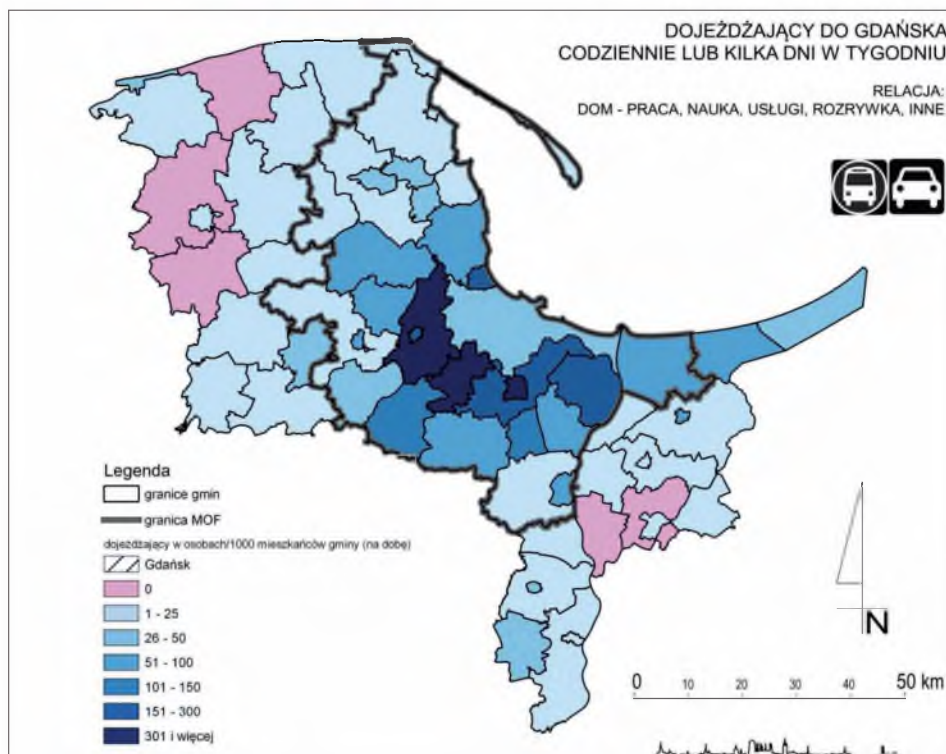


## Synteza analizy delimitacji strefy funkcjonalnej OM

W czterech omawianych wskaźnikach (syntetyczny wskaźnik urbanizacji, dojazd do centrum metropolii, uczniowie szkół ponadgimnazjalnych(...), dostępność drogowa centrum metropolii), składających się na wskaźnik syntetyczny dotyczący delimitacji obszaru funkcjonalnego, wyznaczono gminy, które osiągnęły lub nie wartości zadowalające do zakwalifikowania pod danym względem do MOF-u.

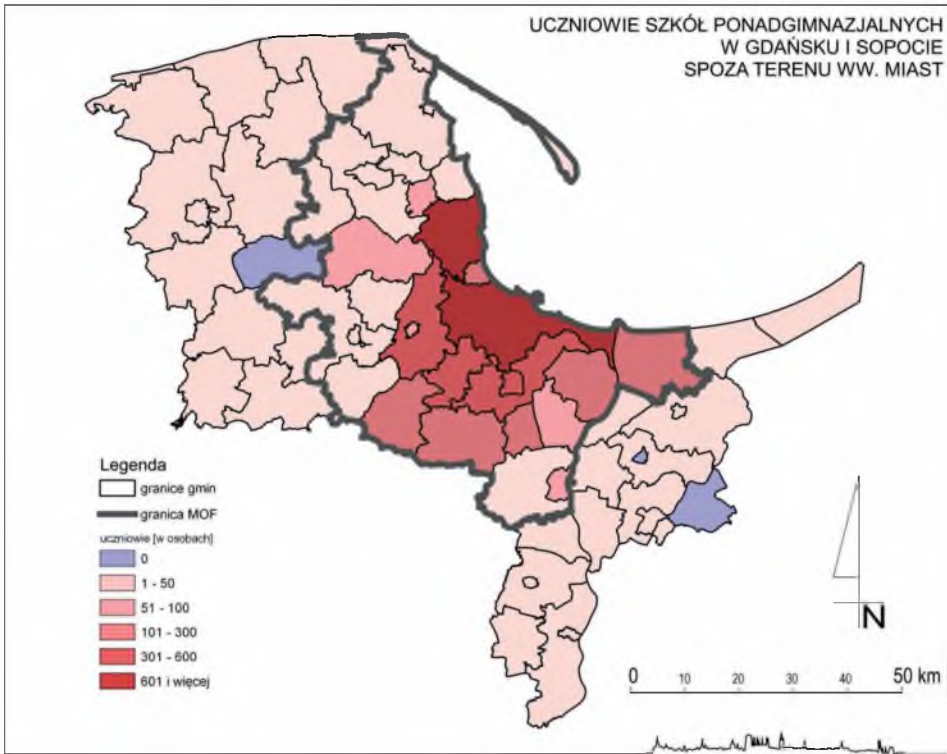
Ad ryc. 8a. Obszary poza granicą MOF wykazują niski poziom wskaźnika urbanizacji; wyjątkiem są: pasmo Wejherowo–Lębork, rejon Malborka, rejon gmin Subkowy, Pelplin i Gniew (pasmo wzdłuż autostrady), które wykazują potencjał do rozszerzenia MOF-u gdańskiego.

Ad ryc. 8b. Na podstawie analizy dojazdów do Gdańska według KBR 2009 można stwierdzić, że przyjęta delimitacja MOF według zasięgu obszaru metropolitalnego Trójmiasta z PZPWP jest słuszna i odzwierciedla rzeczywiste powiązania. Potencjał rozwojowy MOF-u poza jego granicami stanowi jednak także gmina Sztutowo oraz miasto Nowy Dwór Gdański. Ciągłość terytorialną tworzyłyby gminy wiejskie Nowy Dwór Gdański i Ostaszewo.



Ryc. 6. Dojeżdżający do Gdańska codziennie lub kilka dni w tygodniu. Relacja dom–praca, nauka, usługi, rozrywka, inne

Źródło: opracowanie własne Zespołu Programowania Urbanistycznego BRG, na podstawie KBR 2009.



Ryc. 7. Uczniowie szkół ponadgimnazjalnych w Gdańsku i Sopocie spoza terenu ww. miast  
Źródło: opracowanie własne Zespołu Programowania Urbanistycznego BRG, na podstawie danych Wydziału Edukacji UM w Gdańsku oraz Wydziału Edukacji UM w Sopocie.

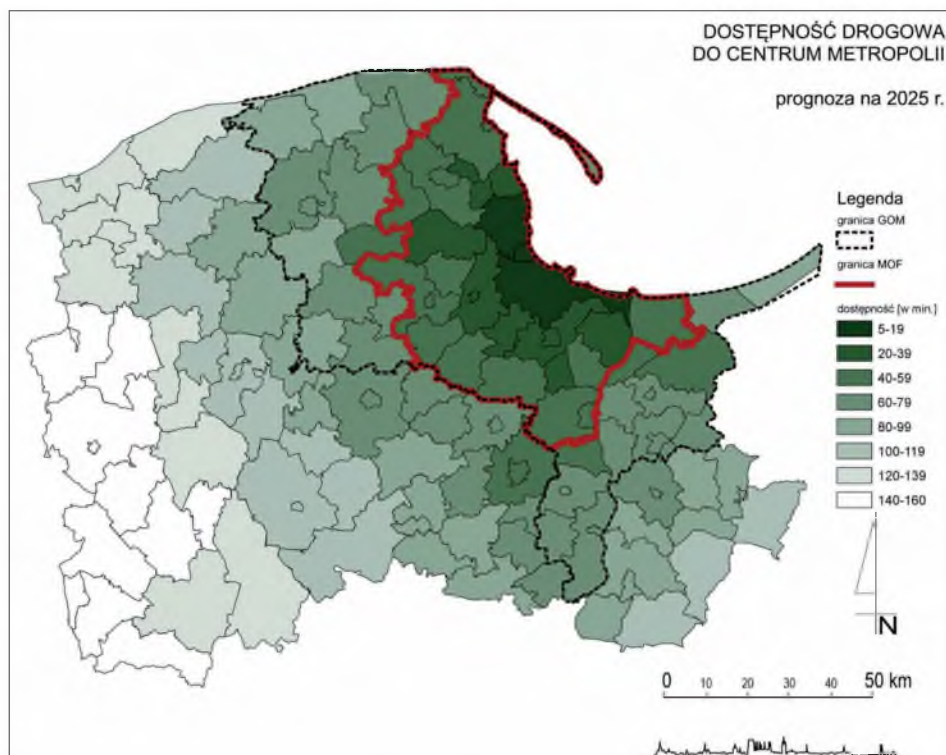
Ad ryc. 8c. Na podstawie niepełnych danych (bez Gdyni) można wysnuć wniossek, że praktycznie wszyscy uczniowie uczący się w szkołach rdzenia MOF-u dojeżdżają z gmin mieszczących się w granicach wyznaczonego MOF-u. Kryterium to nie pozwalałoby na rozszerzenie MOF-u o kolejne gminy.

Ad ryc. 8d. W perspektywie około 10 lat dostępność drogową do centrum metropolii (Trójmiasta) spowoduje, że do MOF-u można będzie włączyć:

- na zachodzie gminę Linia;
- na wschodzie gminy Ostaszewo i Nowy Dwór Gdański (gminę miejską i wiejską).

Wskaźnik syntetyczny delimitacji pokazuje sumę wag czterech ww. wskaźników. Poza MOF-em, żadna z gmin nie spełnia łącznie czterech ww. kryteriów. Trzy kryteria spełnia jedynie miasto Nowy Dwór Gdański, zaś dwa gmina Subkowy. Pozostałe gminy wymieniane przy okazji poszczególnych wskaźników spełniały tylko jedno kryterium.

Uzasadnione na podstawie powyższych wskaźników powiększenie MOF-u gdańskiego dotyczy jedynie miasta Nowy Dwór Gdański. Dla zachowania ciągłości terytorialnej należałoby wówczas włączyć do MOF-u również gminę wiejską Nowy Dwór Gdański oraz gminę Ostaszewo. Wysokie aspiracje wykazuje gmina



Ryc. 8. Dostępność drogowa do centrum metropolii – prognoza na 2025 r.

Źródło: opracowanie własne Zespołu Komunikacji BRG.

Subkowy, która w przyszłości może zwiększyć tempo rozwoju, stanowiąc otoczenie Tczewa w rejonie autostrady A1.

## Delimitacja polityczna

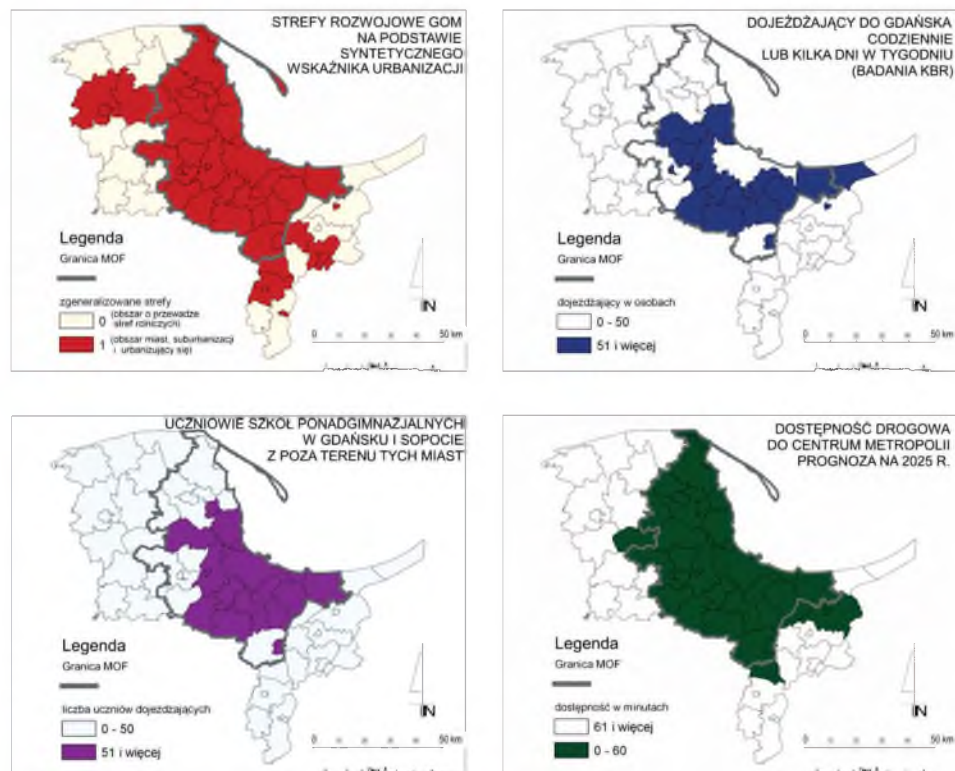
Delimitacja obszaru metropolitalnego winna brać pod uwagę zarówno wyniki wskaźników (rozdziały 1–5), jak i aspekt funkcjonalny i polityczny.

W „Planie zagospodarowania przestrzennego województwa pomorskiego” z 2009 r.<sup>9</sup> (PZPWP) ze względów prawnych obszar metropolitalny zastąpiono terminem obszarem aglomeracji trójmiasta, przedstawiając go jako szczególny obszar problemowy, tj. kształtujący się obszar metropolitalny<sup>10</sup>.

Wszelkie delimitacje obszaru metropolitalnego (OM) są do siebie bardzo podobne. Spory dotyczące zasięgu metropolii są wynikiem nieprecyzyjności pojęcia

<sup>9</sup> Uchwała nr 1004/XXXIX/09 Sejmiku Województwa Pomorskiego z dnia 26 października 2009 r.

<sup>10</sup> PZPWP, s. 140.



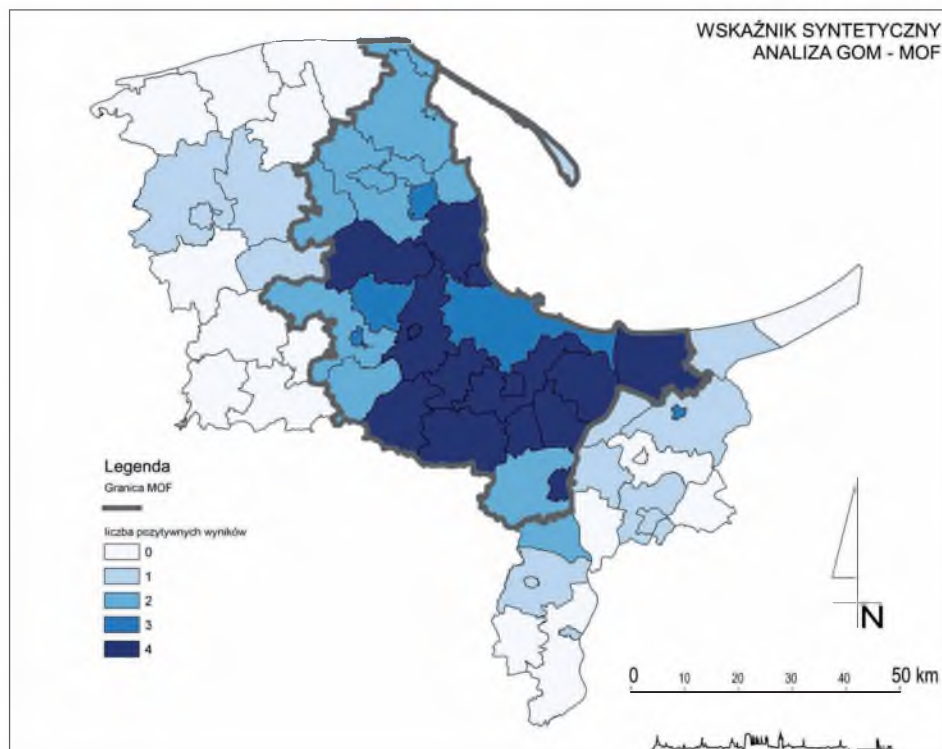
Ryc. 9. Wskaźniki cząstkowe do wskaźnika syntetycznego delimitacji MOF  
Źródło: opracowanie własne Zespołu Komunikacji BRG.

oraz stosowania różnych terminów dla tych samych desygnatów. To, co MRR<sup>11</sup> nazwało MOF-em, PZPWP nazywa aglomeracją trójmiejską, Stowarzyszenie GOM obszarem funkcjonalnym metropolii. Potencjalny obszar aglomeracji wskazany przez PZPWP to prawie to samo, co obszar metropolitalny według Stowarzyszenia GOM. Bardzo rozległy obszar złożony z 58 gmin można nazwać, jak proponuje prof. M. Dutkowski<sup>12</sup>, regionem metropolitalnym. Takie podejście nie wyklucza z przynależności do metropolii wszystkich gmin wyrażających taką wolę oraz pozostaje w zgodzie ze stanowiskiem PZPWP, ograniczając obszar aglomeracji (w domyśle obszar metropolitalny) do gmin spełniających też odpowiednie warunki (analiza wskaźnikowa).

Delimitacja wskaźnikowa dla tak dużego obszaru jest nieadekwatna. Próby dowodzenia przynależności do metropolii wszystkich gmin, szczególnie tych najbardziej oddalonych geograficznie i gospodarczo, od centrum metropolii mogą prowadzić do udowadniania za wszelką cenę z góry przyjętego rozwiązania. Słuszne

<sup>11</sup> Ministerstwo Rozwoju Regionalnego, od 27.11.2013 r. Ministerstwo Infrastruktury i Rozwoju (MIR).

<sup>12</sup> Wypowiedź z 14.05.2014 r. na konferencji naukowo-samorządowej w Poznaniu, pt. „Delimitacja obszarów metropolitalnych – zagadnienia metodyczne i praktyczne”.



Ryc. 10. Wskaźnik syntetyczny. Analiza GOM–MOF

Źródło: opracowanie własne Zespołu Programowania Urbanistycznego BRG.

wyduje się zatem wskaźnikowe wyznaczenie centrum i obszaru funkcjonalnego metropolii oraz przyjmowanie zewnętrznej granicy całego obszaru czy regionu metropolitalnego jako granicy dynamicznej, uzależnionej głównie od woli politycznej jednostek samorządu terytorialnego (JST). Delimitacja taka winna być z czasem wykrystalizowana poprzez weryfikację decyzji poszczególnych gmin, mierzących każda swoją miarą rachunek kosztów i zysków z przynależności do takiej organizacji. Gminy, szczególnie wiejskie, przystępując do Stowarzyszenia GOM czy Forum NORDA, upatrywały w tym przyszłe korzyści, głównie finansowe. Weryfikacja salda opłacalności może doprowadzić do rezygnacji z członkostwa, ale też do pojawienia się nowych zainteresowanych. Wola polityczna jest o tyle istotna, że w przypadku zwłaszcza słabszych gmin może się ona przyczyniać do szeroko rozumianego rozwoju i integracji w ramach OM o wiele bardziej niż zapewniłaby to „statystyczna” przynależność do takiej struktury.

Abstrahując od analizy wskaźnikowej, można zatem wykazać szereg argumentów przemawiających za utrzymaniem szerokiej delimitacji OM.

## Spójność administracyjna

Odrębne, ale uzupełniające się obowiązki gmin i powiatów są niezbędne do sprawnego funkcjonowania obszaru metropolitalnego w formie porozumienia JST. Do gmin uznawanych za część obszaru metropolitalnego ze względu na ich silne powiązania z centrum metropolii (np. Lębork, Tczew) są równocześnie przywiązane inne gminy z tego samego powiatu. Stanowią one często ich zaplecze mieszkaniowe (obszaru suburbanizacji) oraz rekreacyjne.

## Miejskie obszary funkcjonalne

Gdański MOF to tylko część szeroko rozumianego obszaru metropolitalnego. Jeśli uznamy, że obszar metropolitalny jest większy niż ww. MOF, to na pewno musi w swoich granicach obejmować sąsiadujące z nim bezpośrednio inne MOF-y, tj. lęborski i malborski<sup>13</sup>.

## Wola polityczna

Obszar metropolitalny w prezentowanych granicach jest poniekąd wynikiem woli politycznej samorządów, które chcą go współtworzyć. Są to zarówno gminy, jak i powiaty. Sytuacja, w której JST czują potrzebę uczestniczenia w takim projekcie jak OM, świadczyć może o przyszłych sukcesach i wielu udanych inicjatywach, w przeciwieństwie do z góry narzucanych ról i kolejnych obowiązków, szczególnie jednostkom przeciwnym integracji.

## Obszar potencjalnej metropolii

Powiększając potencjalny obszar metropolii wyznaczony w PZPWP o gminy z powiatów lęborskiego, tczewskiego i malborskiego, zapobiegnie się przesuwaniu granic, które wedle obecnych trendów będzie nieuniknione, zwłaszcza w najbliższym sąsiedztwie miast: Lębork i Tczew, a także wzdłuż autostrady na południu obszaru.

## Ciągłość przestrzenna

Włączając do obszaru metropolitalnego gminę Lębork i Nową Wieś Lęborską, a następnie Sulęcyno w południowo-zachodniej części obszaru, pomijamy niektóre gminy, zakłócając ciągłość przestrzenną. Rozwijający się OM w granicach UMWP<sup>14</sup> aktywizuje z pewnością pominięte w delimitacji gminy, położone w zbliżonej odległości od centrum metropolii, np. Wicko, Cewice oraz Łebę.

Podobnie sytuacja wygląda na południu. Gdyby włączyć do OM MOF malborski, należałoby wziąć pod uwagę Miłoradz i Lichnowy.

<sup>13</sup> Z ww. MOF-ów jedynie miasto Sztum (część MOF-u malborskiego) nie przystąpił do Stowarzyszenia GOM.

<sup>14</sup> Urząd Marszałkowski Województwa Pomorskiego.

## Podsumowanie

Gdański obszar metropolitalny, podobnie jak większość tego typu tworów w Polsce, to byt na etapie kształtowania swojej tożsamości. Do połowy 2014 r. obszar był wciąż różnie nazywany, delimitowany i osobno analizowany, w zależności od instytucji, opcji politycznej i jednostek samorządu terytorialnego. W tej różnorodności odnaleźć można jednak punkty wspólne oraz chęć dążenia do porozumienia wielu zainteresowanych stron. Jednym z punktów wspólnych, choć być może niedostrzeganym, jest delimitacja stref obszaru metropolitalnego. Centrum metropolii (nazywane też rdzeniem metropolii) oraz obszar funkcjonalny metropolii (nazywany także MOF-em lub obszarem aglomeracji) są uznane i uzasadniane w różnych opracowaniach. Często nieuświadomiona spójność idei, ciągłość i konsekwencja myśli planistycznej jest faktem. Pokazują to m.in. badania BRG, potwierdzające słuszność wyznaczenia MOF-u przez MRR, z korektą UMWP.

Kwestią do dyskusji pozostaje wciąż różnie przedstawiana zewnętrzna granica OM. Różne są pomysły na delimitację, jej uzasadnianie, ale też na nazywanie OM czy zarządzanie nim.

Niniejsza analiza miała za zadanie przedstawić cechy wspólne różnych delimitacji stref i zaproponować otwarte podejście do delimitacji całego obszaru metropolitalnego, które miałyby łączyć wszystkich zainteresowanych realnym i skutecznym rozwojem regionu. Przyjęto trzy główne założenia:

- do wyznaczenia granic OM służyć mają zarówno wskaźniki statystyczne, jak i aspekt funkcjonalny i polityczny (nie dający się często ująć liczbowo);
- OM jest zróżnicowany, ma różne strefy: centrum, obszar funkcjonalny, otoczenie/obszar potencjalny/obszar rozwojowy;
- OM jest większy niż MOF (interpretacja OM jako obszaru badań lub regionu metropolitalnego).

Delimitacja obszaru metropolitalnego może być zatem przeprowadzona na dwa sposoby, tj. wskaźnikowo lub politycznie. Niniejsza analiza pokazuje, że pierwsza metoda jest adekwatna do wyznaczania stref metropolii, tj. centrum, obszaru funkcjonalnego i otoczenia, czy tzw. potencjalnego obszaru metropolii. Aspekt polityczny, w tym głównie obecność trzech odrębnych, graniczących ze sobą MOF-ów (gdańskiego, lęborskiego i malborskiego), wola polityczna, spójność administracyjna i inne argumenty przemawiają na rzecz uznawania szerszego terytorium za obszar (region) metropolitalny.

Zewnętrzna granica całego obszaru metropolitalnego jest dynamiczna, zależy od woli politycznej władz JST, przede wszystkim gmin, ale też powiatów. Delimitacja polityczna jest następnie weryfikowana przez rzeczywistość. Rachunek zysków i strat będzie skłaniał gminy do przystępowania lub rezygnacji z członkostwa w obszarze metropolitalnym.

Szeroki obszar metropolitalny przyjęty przez Stowarzyszenie GOM, prezentowany w niniejszym opracowaniu, jest jednym z największych w kraju.

Dla poprawności i porządku terminologicznego oraz porównywalności z innymi obszarami metropolitalnymi, słuszne jest w takiej sytuacji nazwanie najszerzej wersji obszaru metropolitalnego, regionem metropolitalnym.

## Literatura

- Kompleksowe badania ruchu na terenie Miasta Gdańska 2009. 2009. Raport IV – Opracowanie wyników. PBS DGA Sp. z o.o., Sopot–Warszawa.
- Plan zagospodarowania przestrzennego województwa pomorskiego z dn. 26.10.2009 r., Uchwała Sejmiku Województwa Pomorskiego nr 1004/XXXIX/09.
- Synteza SUIKZP 58 gmin OM, BRG, Gdańsk.
- Śleszyński P 2012. Delimitacja miejskich obszarów funkcjonalnych stolic województw. Ekspertyza wykonana dla MRR, IGiPZ PAN, Warszawa.
- Turzyński M. (red.) 2014. Analizy urbanistyczno-funkcjonalne GOM. Osadnictwo. BRG, Gdańsk.

## An analysis of delimitate Gdańsk metropolitan area and its zones

**Abstract:** In response to proposals of delimitation of the Urban Functional Area of Voivodeship City which was compiled by Ministry of Regional Development, next delimitation of Gdańsk Metropolitan Area by GMA Association and Pomeranian Marshal Office, Gdańsk Development Office carried out the analyses of them all. To the following were taken into consideration: a synthetic index of urbanization, commuting, access to schools, services, entertainment etc., as well as forecast of impact on planned and ongoing road connections. Delimitation of MA should consider not only the results of indicators but also functional and political aspect. Moreover, another crucial characteristics of the delimitation are administrative cohesion and spatial continuity.

**Key words:** Gdańsk, Gdańsk metropolitan area, delimitate MA, MA zones, Urban Functional Area