

Studia regionalne w dorobku profesora Kazimierza Dziewońskiego

W dniu 11 kwietnia 2016 r. w Instytucie Geografii i Przestrzennego Zagospodarowania Polskiej Akademii Nauk w Warszawie odbyła się uroczysta sesja poświęcona życiu i dorobkowi naukowemu Profesora Kazimierza Dziewońskiego (1910–1994) oraz jego oddziaływaniu na rozwój geografii.

Profesor Kazimierz Dziewoński należy do grona wybitnych geografów XX w. Jest jednym z głównych współtwórców sukcesu polskiej geografii na arenie międzynarodowej.

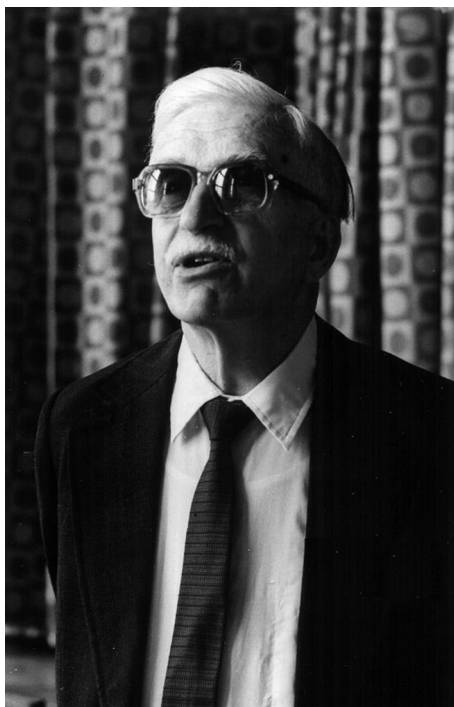
Dorobek naukowy profesora Kazimierza Dziewońskiego obejmuje prace z zakresu geografii społeczno-ekonomicznej, zwłaszcza geografii miast i ludności oraz studia regionalne, wykazujące ścisły związek z planowaniem przestrzennym i regionalnym. W tych dziedzinach profesor położył szczególne zasługi dla rozwoju teorii i metodologii geografii i gospodarki przestrzennej.

Profesor Kazimierz Dziewoński zajmował się problematyką rozwoju aglomeracji miejskich i obszarów metropolitalnych, koncepcją systemu osadniczego, teorią i metodami badania funkcji miast, a zwłaszcza rozwinięciem pojęcia bazy ekonomicznej miasta, procesami urbanizacji i rozwoju miast, przeobrażeniami struktur demograficznych i migracji.

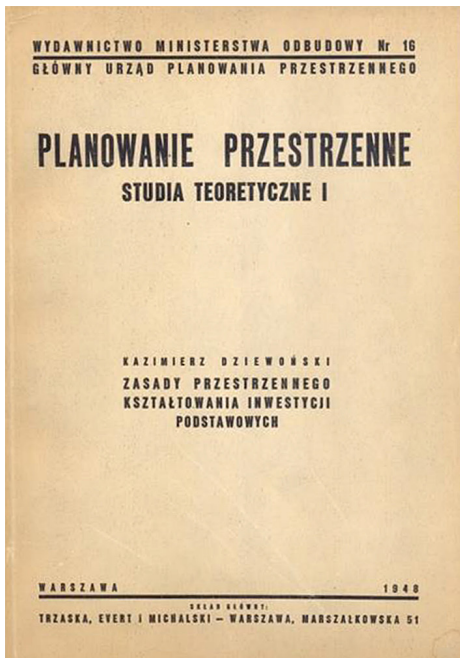
Podjęmowana w niniejszym opracowaniu próba określenia znaczenia geograficznych studiów regionalnych w działalności i dorobku naukowym profesora Kazimierza Dziewońskiego, na podstawie przeglądu jego osiągnięć w tej dziedzinie badań, wymaga nawiązania do jego życiorysu naukowego.

Droga naukowa profesora prowadziła od architektury, urbanistyki i planowania przestrzennego do gospodarki przestrzennej i geografii społeczno-ekonomicznej. Dochodził do geografii drogą niejako okrężną.

W przemówieniu wygłoszonym na uroczystości nadania mu tytułu doktora *honoris causa* Uniwersytetu im. Adama Mickiewicza w Poznaniu w 1991 r. nazwał siebie „geografem z nieprawego łoża”.



Kazimierz Dziewoński ukończył studia architektoniczne na Politechnice Lwowskiej (1934). Pracę zawodową rozpoczął w biurze planowania regionalnego, a następnie kontynuował w Miejskiej Pracowni Urbanistycznej w Krakowie. W okresie II wojny światowej wykładał planowanie miast i planowanie regionalne w Polskiej Szkole Architektury w Liverpoolu. W 1945 r. podjął pracę w Głównym Urzędzie Planowania Przestrzennego w Warszawie. Prowadził prace badawcze na płaszczyźnie interdyscyplinarnej. W studiach z zakresu zagospodarowania przestrzennego i planowania przestrzennego doceniał znaczenie wiedzy geograficznej, nawiązał współpracę naukową z geografami i postulował większe zaangażowanie geografii w rozwiązywanie zagadnień praktycznych.



W 1948 r. Kazimierz Dziewoński uzyskał stopień doktora na Wydziale Architektury Politechniki Warszawskiej na podstawie rozprawy „Zasady przestrzennego kształtowania inwestycji podstawowych”, przygotowanej pod kierunkiem wybitnego urbanisty, profesora Tadeusza Tołwińskiego. Praca doktorska Kazimierza Dziewońskiego, zawierająca syntetyczne ujęcie teorii lokalizacji działalności gospodarczej, została opublikowana i odegrała ważną rolę w rozwoju problematyki teoretycznej geografii ekonomicznej w Polsce. W załączniku do tej pracy w rozdziale „O organicznej strukturze, czyli regionalizacji państwa” autor zwrócił uwagę na konieczność przyjęcia określonej koncepcji regionu ekonomicznego w planowaniu przestrzennym. Od pracy tej, zdaniem profesora, zaczęła się jego działalność i kariera naukowa.

Swoje związki z geografją i zainteresowania poznawcze problematyką geograficzną Kazimierz Dziewoński rozwinął i ukształtował po uzyskaniu w 1954 r. stanowiska profesora w nowo utworzonym Instytucie Geografii PAN. Od 1956 r. kierował pracownią, a od 1962 r. Zakładem Geografii Osadnictwa i Zaludnienia, w latach 1962–1965 Pracownią Regionalizacji Ekonomicznej w IG PAN. Przez 8 lat (od 1964 r.) był zastępcą dyrektora IGiPZ PAN do spraw naukowych.

Największe sukcesy naukowe na forum geografii polskiej i światowej Kazimierz Dziewoński odnosił w dziedzinie geografii osadnictwa i ludności.

Jednak w początkowym okresie działalności badawczej na polu geografii społeczno-ekonomicznej, w latach 60. i 70. ubiegłego wieku, ważną pozycję w jego twórczości zajmowała problematyka studiów regionalnych. Impulsem do podjęcia tego rodzaju badań był renesans myśli regionalnej w geografii światowej.

Jako inspirator nowej orientacji teoretyczno-metodologicznej w studiach nad regionem ekonomicznym i regionalizacją zyskał uznanie na światowym forum geografii. W 1964 r. został członkiem Komisji Metod Regionalizacji Ekonomicznej MUG, a w latach 1968–1976 – przewodniczącym tej komisji. Pod auspicjami MUG wykonał wiele prac własnych i współautorskich, głównie z Andrzejem Wróblem. Tworzył międzynarodowe zespoły badawcze i włączał do nich polskich geografów. Organizował coroczne konferencje międzynarodowe z ramienia komisji i wygłaszał na nich referaty. W Polsce pod jego wpływem i z jego udziałem w ramach geograficznych studiów regionalnych powstało szereg prac, reprezentujących najnowsze światowe nurty badawcze.

Jego dokonania naukowe, które ukształtowały nowe podejście do studiów regionalnych, znalazły też uznanie w kręgach International Regional Science Association (IRSA), rozwijającej się w latach 60. XX w. nowej dyscypliny, która koncentrowała się na problematyce rozwoju regionalnego w ujęciu modelowo-matematycznym. Kazimierz Dziewoński w 1971 r. został wybrany na prezydenta IRSA, co było kolejnym dowodem jego prestiżu naukowego na forum międzynarodowym. Opublikował na łamach Papers RSA szereg artykułów poświęconych problemom teoretycznym rozwoju regionalnego (Dziewoński 1961b). Szczególnym wyrazem uznania dla jego działalności w RSA był nadany mu w 1992 r. Honorowy Pierścień im. Augusta Löschy.

W badaniach regionalnych koncentrował się na zagadnieniach teoretycznych. Opowiadał się za wielorakością teorii naukowych, pisząc: „Wielorakości teorii naukowych nie należy się obawiać przy jednym jednak zastrzeżeniu, a mianowicie, że każda teoria naukowa musi być prawidłowo skonstruowana, wewnętrznie nie może być sprzeczna oraz w sposób bardziej prawidłowy od innych powinna umożliwiać naukowy opis i interpretację jakiejś kategorii zjawisk” (Dziewoński 1961a, s. 594).

Głównym osiągnięciem naukowym Kazimierza Dziewońskiego jest sformułowanie nowej teorii regionu ekonomicznego i regionalizacji. Założenia tej teorii przedstawił w cyklu prac z lat 1957–1970, publikowanych w Polsce i za granicą, najszerzej w studium pt. „Teoria regionu ekonomicznego” (Przegląd Geograficzny 1967).

Teoria regionu ekonomicznego i regionalizacji Kazimierza Dziewońskiego składa się z następujących elementów:

- kategoryzacji znaczeń regionu ekonomicznego,
- koncepcji regionu ekonomicznego jako części ogólnej przestrzeni społeczno-ekonomicznej,
- koncepcji regionu otwartego i jego domknięcia,
- analizy podstaw regionalizacji ekonomicznej,
- ujęcia miasta jako *sui generis* regionu ekonomicznego¹.

Rozważania na temat teorii regionu ekonomicznego Kazimierz Dziewoński rozpoczął od uporządkowania różnych znaczeń regionu w badaniach geograficz-

¹ Należy objaśnić, że Kazimierz Dziewoński w swoich pracach posługuje się skróconymi wyrażeniami: „region ekonomiczny”, „regionalizacja ekonomiczna”, które odnosi do ogólnej przestrzeni społeczno-ekonomicznej.

nych, u których podstaw, jego zdaniem, występują odmienne cele i założenia, nie zawsze jasno sobie uświadamiane. Włącza się do światowego dyskursu i wyraża pogląd, że konceptualistyczne rozumienie regionu jako konstrukcji intelektualnej i narzędzia pojęciowego analizy przestrzennej oraz rozumienie realistyczne regionu jako obiektu istniejącego w rzeczywistości społeczno-gospodarczej nie wykluczają się. Zaznacza jednak, że ograniczenie się do koncepcji analitycznej regionu może prowadzić do subiektywizmu badawczego, oderwanego od rzeczywistości.

Kazimierz Dziewoński termin region-obiekt odnosi również do regionu administracyjnego i regionu planowania.

W autorskiej wersji systematyzacji znaczeń regionu rozróżnia trzy kategorie regionu: (1) regionu – narzędzia badania, (2) regionu – narzędzia działania, (3) regionu – przedmiotu poznania. Rozróżnienie to uzasadnia następująco (Dziewoński 1967, s. 34). „Termin «region» jest używany powszechnie w trzech różnych znaczeniach odpowiadających trzem różnym pojęciom «części obszaru». W dwóch pierwszych spośród tych trzech znaczeń podział przestrzeni na określone obszary – regiony – służy za narzędzie albo dla zamierzonego badania, a więc dla celów poznawczych, albo dla celów organizacji określonego działania w przestrzeni. W trzecim przypadku sam podział przestrzeni jest przedmiotem badania, to znaczy, że dążymy do wyróżnienia regionu – części przestrzeni, z którą mamy do czynienia, którą badamy. To ostatnie ujęcie znajduje zastosowanie bez względu na to, czy definiujemy badaną przestrzeń jako absolutną (...) czy jako względną”. Kategoryzacja znaczeń regionu, opracowana przez Kazimierza Dziewońskiego, z pewnymi modyfikacjami jest dotąd szeroko stosowana w polskich studiach regionalnych (Chojnicki, Czyż 1992, Chojnicki 1996, Rykiel 2001, Domański 2009). Weszła na trwałe do dorobku polskiej i światowej geografii. Jest cytowana i komentowana m.in. przez Beaujeu-Garnier w książce „Methods and perspectives in geography” (1976, s. 102).

W rozważaniach nad koncepcją regionu Kazimierz Dziewoński reprezentuje pogląd, że region nie może być rozpatrywany w oderwaniu od pojęcia przestrzeni. Wykazuje ściśle związki pojęcia przestrzeni z koncepcjami struktury i systemu (Lisowski 2003).

Przedstawia nową koncepcję regionu – przedmiotu poznania, która ujmuje region jako część przestrzeni. W kontekście badań nad regionem ekonomicznym zajmuje się określoną klasą przestrzeni realnych, będących przedmiotem zainteresowań geografii, tj. klasą przestrzeni społeczno-ekonomicznych, a w szczególności ogólną przestrzenią społeczno-ekonomiczną.

Przechodząc do pojęcia regionu ekonomicznego, definiuje go następująco: region ekonomiczny jest charakterystyczną częścią – podprzestrzenią ogólnej przestrzeni społeczno-ekonomicznej (Dziewoński 1967a, s. 38). Definicja ta implikuje, że region jest sam przestrzenią, tj. zbiorem, w którym relacje pomiędzy jego elementami są określone i charakterystyczne, w zakresie tych relacji jest zbiorem o unikatowym domknięciu.

Przyjmuje, że poprzez badanie struktury ogólnej przestrzeni społeczno-ekonomicznej „można stwierdzić, jakie regiony ekonomiczne istnieją na danym obszarze, jaka jest ich wielkość i jakie są ich cechy charakterystyczne. Dla tego jednak

celu, z pomiędzy rozlicznych elementów struktury przestrzennej musimy wybrać te, które są istotne dla wyróżnienia regionu ekonomicznego, wyznaczenia jego cech charakterystycznych i granic” (Dziewoński 1961a, s. 601). W związku z tym wprowadza pojęcie struktury regionalnej². Struktura regionalna „jest pojęciem węższym od struktury przestrzennej, natomiast bardziej ogólnym od regionu ekonomicznego – dla którego wyznaczenia służy w pracach badawczych” (Dziewoński 1961a, s. 601). Według Kazimierza Dziewońskiego regionalizacja jest więc ujawnianiem (odkrywaniem) istniejącej struktury regionalnej. Rozbudowując teorię regionu, wprowadza pojęcie czasoprzestrzeni, regionu jako części czasoprzestrzeni i rozpatruje zmiany charakteru regionu w aspekcie historycznym. Podejmuje problematykę dynamiki rozwoju regionu ekonomicznego. Zajmuje się również zagadnieniem instytucjonalizacji regionu i strukturą regionu administracyjnego.

Oryginalnym wkładem Kazimierza Dziewońskiego do teorii regionu ekonomicznego jest koncepcja domknięcia regionu ekonomicznego, która stała się elementem rozszerzonej koncepcji regionu węzłowego jako systemu otwartego. „Domknięcie może mieć podwójny charakter: albo będzie ono wynikiem niezależności, samowystarczalności w stosunku do pozostałych obszarów przestrzeni społeczno-gospodarczej, albo będzie ono wynikać ze współzależności, tj. określonych funkcji spełnianych w stosunku do tych pozostałych obszarów” (Dziewoński 1967b, s. 39). Pojęcie domknięcia ma więc dwa aspekty: obejmuje zarówno powiązania wewnętrzne determinujące domknięcie regionu, jak i powiązania zewnętrzne warunkujące jego otwarcie. Domknięcie regionu kształtuje się i jest wyrazem przemian podstawowych cech regionu ekonomicznego, jego samowystarczalności i specjalizacji.

Należy podkreślić, że sformułowanie przez Kazimierza Dziewońskiego koncepcji regionu otwartego i jego domknięcia odegrało szczególną rolę w rozwoju metodologii badań regionalnych. Stało się podstawą nowego podejścia do regionu o charakterze strukturalno-rozwojowym w miejsce tradycyjnego opisu regionalnego.

Ostatnio koncepcja domknięcia regionu ekonomicznego została wykorzystana do budowy modelu przestrzenno-fazowego kształtowania się regionu ekonomicznego, sformułowanego na gruncie terytorialno-systemowego (Chojnicki 1996, s. 32). W modelu tym domknięcie częściowe działalności ekonomicznej i społecznej jest istotnym aspektem uprzedmiotowienia regionu, polegającym na wyodrębnieniu się regionu w postaci względnie odosobnionego terytorialnie systemu społecznego.

Regionalizacja ekonomiczna według Kazimierza Dziewońskiego ma dwa znaczenia: jest działaniem mającym na celu ustalenie określonego podziału przestrzeni oraz konkretnym podziałem przestrzeni, czyli rezultatem tego działania. Badania regionalizacyjne stanowią bądź punkt wyjścia do badań geograficznych, bądź główny problem geograficzny o przydatności poznawczej i praktycznej. Kazimierz Dziewoński podkreśla znaczenie regionalizacji dla polityki społeczno-gospodarczej i planowania przestrzennego. Zajmuje się metodologią regionalizacji

² Po raz pierwszy pojęciem struktury regionalnej posłużył się Wróbel (1960).

i rozważa możliwości zastosowania metod matematyczno-statystycznych w procedurze wyznaczania regionów (Dziewoński 1964, s. 180).

Koncepcję domknięcia zastosował Kazimierz Dziewoński w studiach z zakresu geografii miast do zdefiniowania miasta jako *sui generis* regionu ekonomicznego. Opracował założenia teoretyczne koncepcji miasta jako otwartego regionu ekonomicznego. Włączając do teorii regionu ekonomicznego teorię bazy ekonomicznej miasta, analizę funkcjonalną sprowadza do równoczesnego badania otwarcia i domknięcia miasta. Funkcje egzogeniczne są wyrazem jego otwarcia, a funkcje endogeniczne wyrażają jego domknięcie. Według Kazimierza Dziewońskiego domknięcie w sferze społeczno-gospodarczej jest nie tylko charakterystyczne dla regionu ekonomicznego w tradycyjnej skali subkrajowej, ale również dla regionu miejskiego o całkowicie odmiennej skali przestrzennej. Za cechą charakterystyczną miasta jako regionu uznaje wysoki stopień otwarcia (Dziewoński 1990, s. 131). Miasto-region miejski, określa jako element struktury regionu subkrajowego, a nie jako układ „sam w sobie”, niezależny. Warto podkreślić, że teoria regionu miejskiego w ujęciu Kazimierza Dziewońskiego dostarcza aparat pojęciowy i konceptualne podstawy, przy których wykorzystaniu bada się endostrukturę i mechanizmy procesu rozwoju miasta.

Geograficzne studia regionalne nie stanowiły głównego pola zainteresowań badawczych Kazimierza Dziewońskiego. Jednak ranga podejmowanych studiów nad teorią regionu ekonomicznego i regionalizacji i ich wyniki miały istotne znaczenie dla rozwoju tej dziedziny badań.

W dorobku Kazimierza Dziewońskiego w zakresie geograficznych studiów regionalnych wyraźna jest predylekcja teoretyczno-metodologiczna. Jego prace empiryczne są nieliczne i dotyczą głównie struktury regionalnej Polski w latach 60. i 70. XX w. Jednak dokonania profesora o charakterze teoretycznym stały się w Polsce podstawą ożywienia i nowych kierunków badań w analizie regionalnej i przyniosły poważny postęp poznawczy (Czyż 1971). Jego prace naukowe mają również walor praktyczny. Zapoczątkował rozwój problematyki przestrzennego zagospodarowania, związanej z planowaniem przestrzennym i podejmowaniem decyzji, i torował drogę do podjęcia ważnych prac z zakresu gospodarki przestrzennej. Prowadził badania interdyscyplinarne, które organizował i syntezyzował jako kierownik zespołu koordynacyjnego kolejnych mutacji problemu węzłowego na temat podstaw przestrzennego zagospodarowania kraju oraz jako przewodniczący Komitetu Przestrzennego Zagospodarowania Kraju PAN. Był członkiem honorowym Towarzystwa Urbanistów Polskich.

Profesor Kazimierz Dziewoński odegrał ważną rolę w kształtowaniu nowoczesnych trendów w geografii polskiej i przyczynił się do wzrostu jej znaczenia na forum światowym. Położył niemałe zasługi na rzecz rozwoju polskiej geografii jako członek rzeczywisty PAN i przewodniczący Komitetu Nauk Geograficznych PAN. W swoich działaniach dążył do przełamania izolacji geografii w stosunku do innych nauk, co stanowiło przejaw nowego podejścia do roli geografii w rozwiązywaniu znaczących problemów współczesności. Osiągnął wysoką, zasłużoną pozycję w geografii światowej.

Profesor Kazimierz Dziewoński – erudyta, o niezwyklej osobowości i indywidualności twórczej, wybitnych osiągnięciach badawczych – był zawsze otwarty na nowe wyzwania w nauce.

O nowoczesności jego poglądów świadczy m.in. jego stosunek do kwantyfikacji geografii. Był zwolennikiem, a nawet propagował modelowanie i metody matematyczne w badaniach geograficznych, a zwłaszcza w analizie regionalnej, ale dostrzegał problemy związane ze swoistymi trudnościami i warunkami ich zastosowań. Stał na stanowisku, że stosowanie metod powinno mieć charakter instrumentalny, a nie technikocentryczny. W postępowaniu badawczym zwracał uwagę na prezentację metody opartą na jej komplementarnym ujęciu, tj. powiązaniu matematyczno-strukturalnego aspektu metody z jego empiryczną interpretacją. Wykorzystanie metod matematycznych poddawał często krytycznej ocenie. Sprawdzał, czy osiągnięto wartościowe poznawczo wyniki. Metody te sam również uprawiał, ale głównie na polu badawczym geografii miast i geografii ludności (potencjał ludności, reguła Zipfa, model migracji Alonso, entropia systemu osadniczego). Swoje dojrzałe poglądy na temat roli metod matematycznych w przeobrażeniu warsztatu metodologicznego geografii ekonomicznej przedstawił w studium (współautorskim z Chojnickim 1978) na temat wewnętrznych składników rozwoju geografii jako nauki.

Obraz osiągnięć profesora Kazimierza Dziewońskiego byłby niepełny bez przedstawienia jego roli w rozwoju kadry naukowej geografii. Miał wielu uczniów, nie skupiał się na własnej twórczości naukowej. Brał udział w ich formalnym kształceniu, ale przede wszystkim oddziaływał poprzez dyskusje prowadzone na ogólnopolskich konferencjach i liczne konsultacje. Przedstawiał złożoność problemów oraz omawiał sposoby ich rozwiązania, dysponując ogromną wiedzą z różnych dziedzin nauki i wykazując szczególną umiejętność krytycznej refleksji badawczej.

W środowisku geografów był i pozostanie wielkim autorytetem, który został ukształtowany przez dorobek naukowy, inwencję badawczą i gruntowną wiedzę.

Cechą charakterystyczną biografii intelektualnej profesora był wypracowany własny styl uprawiania nauki: łączący znakomicie (mimo predylekcji teoretycznej) rozważania teoretyczne z badaniami empirycznymi, ujęcia historyczne ze współczesnymi, zainteresowania poznawcze z użytecznością praktyczną. Równocześnie był niezwykle konsekwentny w respektowaniu norm i reguł pracy naukowej i jej autentyzmu.

Teresa Czyż

Literatura

- Beaujeu-Garnier J. 1976. *Methods and perspectives in geography*. London.
- Chojnicki Z. 1996. Region w ujęciu geograficzno-systemowym. [W:] T. Czyż (red.), *Podstawy regionalizacji geograficznej*, Poznań: 7–43.
- Chojnicki Z., Czyż T. 1992. Region, regionalizacja, regionalizm. *Ruch Prawniczy, Ekonomiczny i Socjologiczny*, 54, 2: 1–18.

- Chojnicki Z., Dziewoński K. 1978. Podstawowe zagadnienia metodologiczne rozwoju geografii ekonomicznej. *Przegląd Geograficzny*, 50, 2: 205–221.
- Czyż T. 1971. Zastosowanie metody analizy czynnikowej do badania ekonomicznej struktury regionalnej Polski. IG PAN, *Prace Geograficzne*, 92. Wrocław.
- Domański B. 2009. Współczesne studia regionalne a geografia człowieka. [W:] A. Richling, M. Lechowicz (red.), *Studia regionalne a rozwój regionalny*. Warszawa: 93–99.
- Dziewoński K. 1948. Zasady przestrzennego kształtowania inwestycji podstawowych. *Planowanie przestrzenne. Studia teoretyczne*, I. Główny Urząd Planowania Przestrzennego, Warszawa.
- Dziewoński K. 1957. Niektóre problemy badania regionów gospodarczych w Polsce. *Przegląd Geograficzny*, 29, 4: 719–739.
- Dziewoński K. 1960. Problems of regional structure of Poland. *Przegląd Geograficzny*, 32, supplement: 115–125.
- Dziewoński K. 1961a. Elementy teorii regionu ekonomicznego. *Przegląd Geograficzny*, 33, 4: 593–613.
- Dziewoński K. 1961b. Theoretical problems in the development of economic regions (with special emphasis on Poland). *Regional Science Association, Papers VIII: Hague Congress*: 43–54.
- Dziewoński K. 1964. Economic regionalization. *Geographia Polonica*, 1: 171–185.
- Dziewoński K. 1967a. Teoria regionu ekonomicznego. *Przegląd Geograficzny*, 39, 1: 33–50.
- Dziewoński K. 1967b. Baza ekonomiczna i struktura funkcjonalna miast. IG PAN, *Prace Geograficzne*, 65: 77–85.
- Dziewoński K. 1990. Koncepcje i metody badawcze z dziedziny osadnictwa. IGiPZ PAN, *Prace Geograficzne*, 154. Wrocław.
- Dziewoński K., Leszczycki S., Otremba E., Wróbel A. 1964. Review of concepts and theories of economic regionalization. *Geographia Polonica*, 4: 11–23.
- Dziewoński K., Wróbel A. 1964. Regional structure and economic regions of Poland. *Geographia Polonica*, 4: 47–58.
- Lisowski A. 2003. *Koncepcja przestrzeni w geografii człowieka*. Warszawa.
- Rykiel Z. 2001. *Krytyka teorii regionu społeczno-ekonomicznego*. Białystok.
- Wróbel A. 1960. *Województwo warszawskie – studium ekonomicznej struktury regionalnej*. IG PAN, *Prace Geograficzne*, 24. Warszawa.