

MAREK WALANCIK

Akademia WSB  
w Dąbrowie Górniczej

## SYMBOLE W SPOŁECZNOŚCI REGIONU ZAGŁĘBIA DĄBROWSKIEGO

ABSTRACT. Walancik Marek, *Symbole w społeczności regionu Zagłębia Dąbrowskiego* [Symbols in the Community of Zagłębie Dąbrowskie]. *Studia Edukacyjne* nr 49, 2018, Poznań 2018, pp. 121-143. Adam Mickiewicz University Press. ISSN 1233-6688. DOI: 10.14746/se.2018.49.8

The author attempts to characterize the region of Zagłębie Dąbrowskie, a region on the border between Silesia and Lesser Poland in geographical and cultural sense. He draws attention to the symbolism of the region and its acquaintance and significance in regional identity.

**Key words:** symbol, region, community, Zagłębie Dąbrowskie, regional identity

### Zamiast wstępu - symbole w społeczeństwie

W swoich eksploracjach naukowych przedmiotem zainteresowań/badań uczyniłem symbole regionu Zagłębia Dąbrowskiego. Warto, tytułem wstępu, przytoczyć tezę Alfreda Northa Whiteheada, który twierdził, że „Żadna społeczność nie może istnieć bez symbolizmu”<sup>1</sup>. Émileas Durkheim wskazywał natomiast, iż „(...) wszelkie postacie życia społecznego w każdym momencie dziejów mogą istnieć tylko dzięki rozległemu systemowi symboli”<sup>2</sup>. Pierre Bourdieu pisze: „(...) świat społeczny przedstawia się obiektywnie, jako system symboliczny zorganizowany według logiki różnicy”<sup>3</sup>. Jak pisze Elżbieta Hałas:

---

<sup>1</sup> A.M. Whitehead, *Symbolism. Its Meaning and Effect*, New York [1927] 1985, s. 1.

<sup>2</sup> E. Durkheim, *Elementarne formy życia religijnego. System totemiczny w Australii*, przekł. A. Zadrożyńska, Warszawa 1990, s. 223.

<sup>3</sup> P. Bourdieu, *Social Space and Symbolic Power*, *Sociological Theory*, 1989, 7, 1, s. 20.

Symbole są wytworami społecznymi, a społeczeństwo jest konstruowane za pomocą symbolizmu. Symbolizacja umożliwia procesy cywilizacyjne, powiększając sferę ludzkiej wolności od natury dzięki wytwarzaniu środowiska przetworzonego symbolicznie<sup>4</sup>.

Odnosząc się do samej terminologii, jak i wybranych teorii symbolizmu dostrzegamy, że symbol to pewien znak umowny, pełniący funkcję zastępczą przedmiotu, przywołujący na myśl ten przedmiot. Występuje on zawsze w formie wizualnej i funkcjonuje w określonej konwencji, zawartej między używanymi go<sup>5</sup>. Symbolami miasta są: patron, herb, hejnał, charakterystyczne dla niego budowle historyczne, czy też współczesne.

Na przykład, patronami Poznania są święci Piotr i Paweł, umieszczeni w herbie miasta. Byli w tym herbie widoczni już w Średniowieczu. Hejnał Poznania jest jednym z najstarszych hejnałów miejskich, którego tradycja wygrywania pochodzi co najmniej z czasów Renesansu. Wyróżniające się w Poznaniu budowle to: poznański ratusz, Pawilon Iglica (pawilon nr 11) – hala wystawiennicza Międzynarodowych Targów Poznańskich (MPT), Pomnik Ofiar Czerwca 1956 (Poznańskie Krzyże), domki budnicze. W Chorzowie patronem miasta jest, podobnie jak w przypadku Poznania, św. Florian niebędący mieszkańcem Chorzowa, regionu, czy kraju. Święty Florian był oficerem legionów rzymskich, straconym za wiarę. Natomiast, budowle wyróżniające się w Chorzowie to: Planetarium, Poczta Główna, WPKiW – Hala Wystaw „Kapelusz”, Stadion Śląski.

Symbole takie, jak budowle architektoniczne, identyfikują miasto, są łatwo rozpoznawalne dla jego mieszkańców, jak również gości. Nie ograniczamy się jednak w tworzeniu i przyjmowaniu symboliki wyłącznie do form rzeczowych, bo symbolami, wokół których buduje się tożsamość miejsca, są ludzie – osoby, których nazwiska kojarzą się nierozdzielnie z tym, a nie innym punktem na Ziemi. Osoby mają ogromne znaczenie dla żywotności symbolizmu społecznego, dla którego „rozstrzygające są działania społeczne, a nie jakaś abstrakcyjna zasada, często nazwana logiką systemu albo logiką dziejów”<sup>6</sup>. Według Maxa Webera, „Działaniem społecznym jest takie działanie, którego znaczenie odnosi się do zachowań innych ludzi i jest na nie nakierowane”<sup>7</sup>. Zatem, na pewno związane jest z działaniem osoby. To osoba nadaje sens działania przez odniesienie do działań innych ludzi. W Poznaniu

<sup>4</sup> E. Hałas, *Symbole i społeczeństwo. Szkice z socjologii interpersonalnej*, Warszawa 2007, s. 9.

<sup>5</sup> J. Gajda, *Antropologia kulturowa. Wprowadzenie do wiedzy o kulturze, część 1*, Toruń 2003, s. 35.

<sup>6</sup> E. Hałas, *Symbole i społeczeństwo*, s. 84.

<sup>7</sup> M. Weber, *Gospodarka i społeczeństwo. Zarys socjologii rozumiejącej*, przekł. D. Lachowska, Warszawa 2002, s. 6.

osoby-symbole to: Hipolit Cegielski, August Cieszkowski, gen. Jan Henryk Dąbrowski, Kazimiera Hłakowiczówna, Edward Raczyński i inni.

Warto odnieść się do interakcjonizmu symbolicznego. To interakcjonści symboliczni kładą szczególny nacisk na tworzenie przez ludzi symboli i posługiwanie się nimi. Używamy symboli do wzajemnego komunikowania. Trzon podejścia interakcjonistycznego opiera się na tym, iż ludzie tworzą i wykorzystują symbole. Komunikują się za pomocą symboli<sup>8</sup>. Interakcjonizm symboliczny to analiza procesów wzajemnych oddziaływań, jako wymiana symbolicznych znaczeń. Wymiana zachodzi między świadomymi, ciągle definiującymi sytuacje partnerami. Konsekwencją tych procesów jest ukształtowanie osobowości i funkcjonowanie grup społecznych. Wydaje się to kluczowe we współtworzeniu tożsamości regionalnej. Jak pisze Zbyszko Melosik,

współcześni ludzie w znacznie mniejszym stopniu niż w przeszłości potrzebują długotrwałych, pogłębionych czy autentycznych relacji, które odpowiadałyby potrzebom wielkiej tożsamości<sup>9</sup>.

Może zatem kontakt z symbolami sprawi, że powstawanie tożsamości regionalnej, proces postrzegania otoczenia będzie odpowiadać wielkiej tożsamości, a relacje będą pogłębione i autentyczne.

## Zagłębie Dąbrowskie – geneza nazwy

Termin Zagłębie Dąbrowskie jest dwuczłonowy, niezaprzeczalnie związany z okręgiem rozwijającego się wówczas przemysłu wydobywczego (węglowego, górniczego, kopalnictwa). Zdaniem Hieronima Łabęckiego<sup>10</sup>, określenia tego użył Józef Patrycjusz Cieszkowski<sup>11</sup>, choć sam Łabęcki go nie

<sup>8</sup> J.H. Turner, *Struktura teorii socjologicznej*, Warszawa 2008, s. 421.

<sup>9</sup> Z. Melosik, *Kultura popularna i tożsamość młodzieży. W niewoli władzy i wolności*, Kraków 2013, s. 60.

<sup>10</sup> H. Łabęcki, *Górnictwo w Polsce. Opis kopalnictwa i hutnictwa w Polsce, pod względem technicznym, historyczno-statystycznym i prawnym*, t. 1, s. 470, 476-477, 591, t. 2, Warszawa 1841; tenże, *Słownik górniczy. Polsko-rosyjsko-francusko-niemiecki i rosyjsko-polski (z dodaniem wyrazów odnoszących się do mineralogii, geologii, chemii oraz ważniejszych rzemiosł kruszcowych) tudzież głos średnio-wiecznej łaciny górniczej w Polsce*, Warszawa 1868; tenże, *Początki nauki kopalnictwa*, Warszawa 1843, s. 7.

<sup>11</sup> Józef Patrycjusz Cieszkowski należy do tych wybitnych postaci związanych z naszym regionem, które na trwałe zapisały się w jego historii. Nie tylko z racji tego, że od 1834 roku był naczelnikiem kopalni rządowych w Zachodnim Okręgu Górniczym Królestwa Polskiego, ale między innymi także z tego powodu, że jako pierwszy użył nazwy Zagłębie Dąbrowskie na określenie najbardziej wysuniętej na zachód części Małopolski, gdzie występowały ogromne pokłady węgla. I ta właśnie nazwa funkcjonuje do dzisiaj, nie tylko w świadomości Zagłębia-

stosował. Nie odnajdujemy go również w pozycji Józefa Wiślickiego<sup>12</sup>. Pierwotnie używano terminu Zagłębie Węglowe. Taki pojawił się na mapie Jana Hempla<sup>13</sup>. Można zatem przyjąć, iż termin ten powszechnie zaczęto używać po 1850 roku i zapewne wprowadzany był sukcesywnie. Pierwszy człon określenia nawiązuje do lokalizacji zasobów węgla kamiennego. Fizyczne zjawisko zalegania w regionie Dąbrowy złoża węgla kamiennego, który występował w charakterystycznych nieckach (zagłębieniach), dały podstawę do przeniesienia używanej wobec nich nazwy na cały region Zagłębia, na którym występowały. Jak pisze Łabęcki, Cieszkowski nazwał

wklęsłość ziemną różnej obszerności, w której spoczywają pokłady, czyli warstwy ciała kopalnego (...) miejsce, w którym pokład, czyli warstwa spoczywająca jest kształtu nieckowatego (łęk)<sup>14</sup>.

Drugi człon – „Dąbrowskie” został dodany do pierwszego Zagłębie i odnosił się do miejscowości wieś Dąbrowa. Wieś Dąbrowa stanowiła wówczas znaczący ośrodek przemysłowy, głównie związany z wydobywaniem węgla. W Dąbrowie miały siedzibę władze Zarządu Zachodniego Okręgu Górniczego. W okresie tym w Dąbrowie powstał znaczący w Polsce, drugi po Kielcach, ośrodek edukacyjny dla górnictwa – Szkoła Górnicza „Szytgarka”, która w 1919 roku zmieniła nazwę na: „Państwowa Szkoła Górniczo-Hutnicza im. Stanisława Staszica”, z kopalnią ćwiczebną. Prawa miejskie Dąbrowa otrzymała od władz austriackich 18 sierpnia 1916 roku<sup>15</sup>, a w 1918 roku zmieniono nazwę miasta na Dąbrowa Górnicza. Uważa się, że po raz pierwszy nazwy tej użył Stanisław Kontkiewicz w artykule opublikowanym we „Wszechświecie” – popularnym tygodniku poświęconym naukom przyrodniczym – w 1887 roku<sup>16</sup>. Pierwszą pracą, która zawierała nazwę Zagłębie Dąbrowskie był „Kalendarz Zagłębia Dąbrowskiego”<sup>17</sup> na rok przestępny 1912. Wydawnictwa rok pierwszy<sup>18</sup>, wydany przez Dom Ludowy w Sosnowcu. Nazwa Zagłębie Dąbrowskie pojawiła się tylko jako nazwa własna kalendarza. W słowie od

ków; J. Wójcik, A. Rybak, *Józef Cieszkowski naczelnik kopalń w Zachodnim Okręgu Górniczym Królestwa Polskiego w pierwszej połowie XIX wieku*, Katowice 2014, s. 57.

<sup>12</sup> J. Wiślicki, *Opis Królestwa Polskiego pod względem technicznym, historyczno-statystycznym, rolniczym, handlowym, zwyczajowym i obyczajowym*, Warszawa 1850.

<sup>13</sup> J. Hempel, *Karta geognostyczna zagłębia węglowego w Królestwie Polskiem, ułożona z rozkazu dyrektora górnictwa Jenerata Majora Szenszyna. Skala 1:20000*, Warszawa 1856.

<sup>14</sup> H. Łabęcki, *Górnictwo w Polsce*, s. 470, s. 476-477.

<sup>15</sup> L. Krzyżanowski, *Nadanie praw miejskich Dąbrowie Górniczej. Analiza Historyczno-Prawna*, [w:] *Dąbrowa Górnicza, Monografia*, t. III – *Dzieje Miasta, Dąbrowa Górnicza* 2016, s. 367.

<sup>16</sup> M. Nita, *Zagłębie Dąbrowskie w historiografii. Pojęcia, źródła, stan badań i postulaty badawcze*, [w:] *Zagłębie Dąbrowskie. W poszukiwaniu tożsamości regionalnej*, red. M. Barański, Katowice 2001, s. 53.

<sup>17</sup> Tamże, s. 50.

<sup>18</sup> Tamże.

wydawnictwa, skierowanym do odbiorców, we wstępie redakcja używała określenia „Kalendarz Zagłębia”<sup>19</sup>. Pomimo różnych funkcjonujących nazw na przełomie XIX i XX wieku, jak na przykład „Okręg sosnowiecki”, „Dąbrowsko-Sosnowiecko-Bassiejn”, „Dąbrowsko-Kamiennougolij Bassiejn”, „Dąbrowsko-Sosnowiecki Bassiejn”, „okręg fabryczny sosnowiecki”, „zagłębie górnicze”, utrwalił się termin dwuczłonowy „Zagłębie Dąbrowskie”, w nawiązaniu do rozwijającego się w okręgu przemysłu ciężkiego, wydobywczego, górniczego.

## Zagłębie Dąbrowskie w ujęciu przestrzennym

Region Zagłębie Dąbrowskie jest rozpoznawany w skali kraju, ale głównie z relacji społecznych i gospodarczych, jednak najczęściej występuje w zestawieniu z Górnym Śląskiem. Bardzo często mówi się jednak tylko o Śląsku. Można zauważyć, iż przedstawiciele administracji samorządowej z Zagłębia Dąbrowskiego używają tej nazwy, natomiast przedstawiciele administracji rządowej, samorządowej ze Śląska pomijają ją, mówiąc po prostu „Śląsk” – „jesteśmy na Śląsku”, „mówimy o Śląsku”, „u nas na Śląsku”. W mediach ogólnopolskich o Zagłębiu Dąbrowskim nie mówi się często; o jego problemach, wydarzeniach mówi się, iż są one w Sosnowcu, Dąbrowie Górniczej, Będzinie, Czeladzi, na Śląsku.

Dla zachowania poprawności naukowej przytoczę, za Władysławem Kopałińskim, iż region to „obszar kraju wyróżniający się charakterystycznymi cechami (geograficznymi, fizycznymi, kulturowymi)”<sup>20</sup>. Zagłębie Dąbrowskie powstało w wyniku nałożenia się czynników politycznych oraz ekonomicznych w XIX wieku. Można przyjąć, iż zgodnie z zaprezentowanym ujęciem, Zagłębie Dąbrowskie charakteryzują wspomniane kategorie. Zgodnie z cechami geograficznymi, Zagłębie Dąbrowskie to region geograficzno-historyczny w zachodniej Małopolsce. W ujęciu węższym, usytuowany jest na pograniczu z Górnym Śląskiem, na Wyżynie Śląskiej, a w ujęciu bardzo szerokim<sup>21</sup> – na Wyżynie Śląsko-Krakowskiej. Obecnie stanowi północno-wschod-

<sup>19</sup> <https://www.sbc.org.pl/dlibra/publication/25039/edition/22140/content?ref=desc> [dostęp: 12.06.2018].

<sup>20</sup> W. Kopałiński, *Słownik wyrazów obcych i zwrotów obcojęzycznych*, Warszawa 1989, s. 434.

<sup>21</sup> R. Kaczmarek, *Encyklopedia województwa śląskiego*, t. 2, 2015. W ujęciu najwęższym, Zagłębie Dąbrowskie obejmuje dawny rdzeń miejski i górniczy, który stanowił obszar współczesnych gmin: Sosnowiec (bez Jęzora, części Os. Piastów, Koloni Cieśle i Wągródka), Dąbrowa Górnicza (bez Błędowa, Łęki, Łośnia, Okradzionowa, Trzebieszawic, Tucznowy i Ujejsca), Będzin, Czeladź (bez części prawobrzeżnej) i Wojkowice. Ponadto, skrawki historycznego Zagłębia zlokalizowane są w granicach miasta Jaworzno (rejon prawego brzegu Białej Przemszy). W ujęciu węższym, Zagłębie Dąbrowskie obejmuje obszar gmin: Sosnowiec (bez Jęzora, części Os. Piastów), Dąbrowa Górnicza, Będzin, Czeladź, Wojkowice, Sławków, Psary, Bobrowniki, Ożaro-

nią część Górnśląskiego Okręgu Przemysłowego (GOP) i leży w środkowo-wschodniej części województwa śląskiego. Graniczy z województwem małopolskim i świętokrzyskim. Położony w widłach trzech rzek: Białej Przemszy, Czarnej Przemszy oraz Brynicy, teren Zagłębia Dąbrowskiego to teren Pustyni Będowskiej<sup>22</sup>, zwanej Polską Saharą, z typową dla obszarów pustynnych florą i fauną. Krajobraz miejski tworzą zakłady przemysłowe. Centralne miasta Zagłębia Dąbrowskiego to: Sosnowiec, Dąbrowa Górnicza, Będzin, Czeladź. W 2014 roku w Zagłębiu Dąbrowskim zamieszkiwało 489 tysięcy osób, a zajmowana powierzchnia wynosi 690 km kwadratowych<sup>23</sup>.

W cechy fizyczne regionu wpisuje się również charakterystyczny klimat Wyżyny Śląsko-Krakowskiej – nieco odmienny od otaczających ją obszarów. Roczne sumy opadów są nieco wyższe niż w regionach przyległych, natomiast średnie temperatury – niższe<sup>24</sup>. Klimat ten spowodował wystąpienie w roku 2010 największego zjawiska szadzi w Europie<sup>25</sup>.

## Zagłębie Dąbrowskie w ujęciu kulturowym

Do wyróżniających charakterystycznych cech kulturowych regionu należy zaliczyć: język, strój regionalny, obyczaje, symbole. Pod względem językowym i kulturowym ludność regionu Zagłębia Dąbrowskiego należała do grupy małopolskiej. Wynikało to z przynależności administracyjnej Zagłębia Dąbrowskiego (do okresu rozbiorów) do województwa krakowskiego, później kieleckiego, śląskiego. W okresie industrializacji rozpoczął się proces na-

---

wice i Mierzęcice. W niektórych ujęciach (*Przewodnik...*, 1939) bez Sławkowa i Mierzęcic, za to z niewielkimi skrawkami obszaru zlokalizowanego współcześnie w granicach miasta Jaworzno (rejon prawego brzegu Białej Przemszy). W ujęciu szerokim, Zagłębie Dąbrowskie obejmuje obszar współczesnych gmin: Sosnowiec (bez lub z Jęzorem), Będzin, Dąbrowa Górnicza, Czeladź (bez lub z częścią prawobrzeżną), Wojkowice, Sławków, Psary, Bobrowniki, Ożarowice, Mierzęcice, Siewierz. W ujęciu bardzo szerokim, Zagłębie Dąbrowskie integruje natomiast gminy: Sosnowiec, Będzin, Dąbrowa Górnicza, Czeladź, Wojkowice, Sławków, Psary, Bobrowniki, Ożarowice, Mierzęcice, Siewierz, Łazy, Poręba, Zawiercie, Włodowice, Myszków, Ogrodzieniec, Kroczyce, Niegowa, Pilica, Żarnowiec, Wolbrom, Klucze, Olkusz, Bukowno, Sułoszowa, Gołaczewy, Jerzmanowice-Przegonia, Trzyciąż, Skąpa.

<sup>22</sup> Pustynia Będowska zajmuje największy w Polsce obszar lotnych piasków (ok. 33 km<sup>2</sup>), leżący na pograniczu Wyżyny Śląskiej i Wyżyny Olkuskiej.

<sup>23</sup> R. Kaczmarek, *Encyklopedia województwa śląskiego*; wielkości liczbowe odnoszą się do tzw. ujęcia szerokiego.

<sup>24</sup> [https://pl.wikipedia.org/wiki/Wy%C5%BCyna\\_Krakowsko-Cz%C4%99stochowska](https://pl.wikipedia.org/wiki/Wy%C5%BCyna_Krakowsko-Cz%C4%99stochowska) [dostęp: 12.01.2018].

<sup>25</sup> M. Walancik, *Wybrane współczesne zagrożenia niemilitarne, trąby powietrzne, szadź na terenie województwa śląskiego*, [w:] *Praktyczne aspekty współdziałania terenowych organów administracji wojewódzkiej i administracji publicznej w sytuacjach kryzysowych*, red. P. Polko, M. Walancik, Dąbrowa Górnicza 2015, s. 190-191.



pływu ludności z innych regionów Polski do Zagłębia. Ludność ta przyjęła, w większości, atrybuty gwary miejscowej. W całym regionie, w jego ujęciu węższym, jak i szerszym, niezauważalne są wpływy dialektu śląskiego.

**Strój mieszkańców Zagłębia Dąbrowskiego** stanowi mieszankę stroju siewierskiego i śląskiego. W Zagłębiu Dąbrowskim kobiety (np. mężatki) nosiły przylegający do głowy czepiec<sup>26</sup>. Jednakże, zasadniczy element kobiecego okrycia górnego stanowiła koszula, choć istotna była też halka, stanik flanelowy, często noszony jako zewnętrzna część garderoby. Podstawowym składnikiem dolnej części stroju była natomiast spódnica, zwana kiecką, wkładana przez głowę, jak również fartuch (zapaska). Charakterystyczny w kobiecym stroju Zagłębia Dąbrowskiego był kaftanik, katanka. Na nogi kobiety Zagłębia zakładały (ręcznie robione) czerwone lub czarne pończochy oraz wysokie (sznurowane lub zapinane na guziki) buty (czarne bądź wiśniowe) albo na niskim obcasie trzewiki.

W stroju męskim w górnej części garderoby istotny element stanowiły białe lniane koszule z długimi rękawami i mankietami, ze stojącym kołnierzykiem (stójka), o kroju poncho, wkładane do spodni. Dolną wierzchnią część ubrania reprezentowały spodnie, wykonane z gładkiego (w jednolitym kolorze) płótna – białe lub farbowane na ciemno. Na koszulę wkładano krótką kamizelkę (bez rękawów) z czarnego lub granatowego sukna, z wykładanym kołnierzem. Wyjściowym odzieniem wierzchnim była gunia. Bardzo popularną część męskiego stroju stanowiła marynarka. Istotnym elementem ubioru był kapelusz filcowy z szerokim rondem, którym nakrywano głowę w okresie wiosny, jesieni i lekkich zim. Latem głowy okrywał słomiany kapelusz, z czarną wstążką wokół główki. W srogie zimy noszono baranicę. Ważny dodatek stanowiła męska fioletowa chustka, której brzegi były zielone, pomarańczowe, brązowe, czarne lub czerwone<sup>27</sup>. Na nogi zakładano czarne buty z cholewami, na obcasach z podkówkami – tak zwane cholewiaki.

Obyczaj jest elementem kontroli społecznej, stąd jego naruszenie powoduje zazwyczaj negatywną reakcję ze strony grupy. Obyczaje są przekazywane z pokolenia na pokolenie i ulegają zmianom bardzo powoli. Ich ogół w danej zbiorowości tworzy jej obyczajowość<sup>28</sup>. Najczęściej z obyczajem spotykamy się w ramach przygotowań przedświątecznych, związanych z religią, ślubem i weselem, urodzinami, imieninami bądź innymi świętami. W Zagłębiu Dąbrowskim w dni poprzedzające święta Bożego Narodzenia czy Wielkanocy, jak również w dniu urodzin/imienin zmarłych, występuje obyczaj odwiedza-

<sup>26</sup> K. Kubalska-Sulkiewicz (red.), *Słownik terminologiczny sztuk pięknych*, Warszawa 2007, s. 78.

<sup>27</sup> B. Bazieliuch, A. Daab, *Strój Zagłębiowski*, Będzin 1971.

<sup>28</sup> *Nowa encyklopedia powszechna PWN*, t. 4 – M-P, Warszawa 1996, s. 573.

nia grobów najbliższych, kiedy w ów dzień lub dzień poprzedzający święto zmarłego przynosi się kwiaty, zapala świece bądź znicze.

Wigilię oraz pierwszy dzień świąt Bożego Narodzenia starano się w Zagłębiu Dąbrowskim spędzać w domu. Odwiedzano tylko chorych. Współcześnie Wigilię młode rodziny spędzają często u jednych bądź drugich rodziców. Drugi dzień świąt Bożego Narodzenia w całym Kościele rzymskokatolickim świętuje św. Szczepana – pierwszego męczennika za wiarę chrześcijańską. Tego dnia w Zagłębiu Dąbrowskim w kościołach, po Mszy św., święci się owies. Ziarno to święci się między innymi w Żeliszławach (wieś w powiecie będzińskim, gmina Siewierz), Zdowie (wieś w powiecie zawierciańskim, gmina Włodowice) i w Siemoni (wieś w powiecie będzińskim, gmina Bobrowniki)<sup>29</sup>.

Niedziela Palmowa<sup>30</sup>, w Zagłębiu często nazywana „kwietną” lub „wierzbną”, rozpoczyna okres wiosenny. W niedzielę tę, według obrzędów katolickich, Zagłębiacy przynoszą do kościoła palemki – symbol odradzającego się życia – tworzone najczęściej z witek wierzbowych. Współcześnie w kościołach coraz częściej, zwłaszcza noszone przez księży podczas święcenia, pojawiają się duże liście palm egzotycznych (np. daktylowca właściwego<sup>31</sup>).

Święta Wielkiej Nocy poprzedzał podniosły nastrój Wielkiego Tygodnia. Obowiązywał w nim wtedy ścisły post. W Wielki Czwartek koncentrowano się na codziennych czynnościach związanych z przygotowaniem świąt. W Wielki Piątek w Zagłębiu Dąbrowskim praktykowano zwyczaj obmywania się przed wschodem słońca wodą w rzece, źródle lub strumieniu. Wierzono w uzdrawiające i zapobiegające chorobom skóry właściwości wielkopiątkowej wody. Obyczaj ten praktykowano również w województwie świętokrzyskim. Również w wodzie po ugotowaniu jaj dziewczęta myły włosy, wierząc w zapewnienie ich piękności. W wodzie pozostałej po umyciu naczyń, w których zarabiano ciasto, myto ręce i twarz, co miało zapewnić urodę i gładką cerę dziewczętom<sup>32</sup>. W Wielką Sobotę odbywało się święcenie wody, ognia i pokarmów. W niedzielny poranek Wielkanocny Zagłębiacy udawali się na uroczystą, doniosłą mszę poranną – rezurekcję. Z reguły była ona odprawiana rano (o godz. 6.00), połączona z uroczystym biciem dzwonów, procesją wokół kościoła, orkiestrą. Obecnie w wielu parafiach nabożeństwo rezurekcyjne odbywa się już w sobotni wieczór.

<sup>29</sup> Czytaj więcej: <http://www.dziennikzachodni.pl/wiadomosci/a/swieta-w-zaglebiu-dabrowskim-maja-swoje-tradycje,11617728/2/>

<sup>30</sup> Niedziela Palmowa – ruchome święto w Kościele rzymskokatolickim zostało ustanowione na pamiątkę przybycia Jezusa Chrystusa do Jerozolimy. Rozpoczyna okres przygotowania duchowego do świąt Wielkiej Nocy, będącego wyciszeniem, skupieniem i przeżywaniem męki Chrystusa.

<sup>31</sup> Z obserwacji autora, mieszkańca Zagłębia Dąbrowskiego, od 1981 roku.

<sup>32</sup> <https://blogiceo.nq.pl/zaglebianki/2013/06/23/wielkanoc-w-zaglebiu/>



Niedzielę Wielkanocną traktowano jako święto wyjątkowe. Spędzano je zazwyczaj w domu, bardzo spokojnie i rodzinnie. Nie obdarowywano się prezentami, a jeżeli już, to były to jajka bądź ciasto dla biednych dzieci chodzących po prośbie. Obecnie próbuje się utrwalić/zakorzyć tak zwany „zajączek”, czyli obdarowywanie prezentami dzieci przez rodziców, dziadków bądź innych bliskich. W Niedzielę Wielkanocną obowiązywał zakaz wykonywania jakichkolwiek prac. Nie można było nawet ścielić łóżek (które nakrywano jedynie kapą), zamiatać podłóg, myć naczyń, rozpałać ognia pod kuchnią i gotować obiadu.

W Zagłębiu Dąbrowskim drugi dzień świąt Wielkanocnych nazywano mokrym poniedziałkiem, śmigusem, rzadziej dyngusem. Współcześnie dzień ten określany jest jako lany poniedziałek lub śmigus-dyngus. Zdarzało się nawet, że tego dnia niektóre dziewczyny trafiały, dwa i więcej razy, do rzeki bądź stawu. Po drogach, domach, ulicach, placach chłopaki lali wodą panny, starsze kobiety i siebie nawzajem. Za polewanie po domach dostawali od gospodarzy alkohol, jajka, ciasto, a często był to nawet poczęstunek.

## Symbole w Zagłębiu Dąbrowskim

W symbolice kultury materialnej Zagłębia Dąbrowskiego najczęściej spotyka się obiekty architektoniczne sakralne, kultury, bądź użyteczności publicznej. Do wybranych obiektów sakralnych tego regionu należą wymienione chronologicznie miastami kościoły (bazyliki mniejsze, bazyliki katedralne, domy modlitwy, cerkiew):

- bazylika NMP Anielskiej w Dąbrowie Górniczej, z przełomu XIX i XX wieku;
- bazylika katedralna Wniebowzięcia NMP w Sosnowcu, z przełomu XIX i XX wieku;
- kościół pw. św. Trójcy w Będzinie, z XIV wieku;
- kościół pw. św. Doroty w Będzinie-Grodźcu, z XVII wieku;
- Dom Modlitwy Mizrachi - Muzeum Zagłębia w Będzinie, z końca XIX wieku;
- kościół pw. św. Jana Chrzciciela w Siewierzu, z XI wieku;
- kościół ewangelicki pw. św. Jana w Sosnowcu-Pogoni, z końca XIX wieku;
- cerkiew pw. św. św. Wiery, Nadziei, Luby i matki ich Zofii w Sosnowcu, z końca XIX wieku.

Obecnie wszystkie kościoły i cerkiew to budynki czynne, w których odprawiane są nabożeństwa, sprawowane sakramenty, odmawiane modlitwy. Znaczna ich część po renowacji zewnętrznych elewacji, czy doświetleniu

wpisuje się, jak zawsze, okazałe w przestrzeń publiczną społeczności. Nadal ich wieże stanowią obiekty o spektakularnym wyglądzie, punkty orientacyjne w przestrzeni dla przybyłych turystów i gości, łatwo rozpoznawalne ze znacznej odległości. Ułatwiają ludziom orientację, wpisują się w mapę poznawczą, stanowiąc jej element. Ich kształty pozwalają orientować się, czy to budynek kościoła rzymskiego czy cerkwi prawosławnej lub unickiej (greckokatolickiej).

Wybranymi obiektami kultury, eksponującymi i archiwizującymi dziedzictwo duchowe oraz materialne regionu Zagłębia Dąbrowskiego, są:

- zamek w Będzinie;
- Pałac Ciechanowskich w Będzinie-Grodźcu – Dom Pomocy Społecznej;
- Pałac Mieroszewskich (Gzichowski) w Będzinie – Muzeum Zagłębia;
- Teatr Dzieci Zagłębia im. J. Dormana w Będzinie;
- Muzeum „Saturn” w Czeladzi;
- Galeria Sztuki Współczesnej „Elektrownia” w Czeladzi;
- Muzeum Miejskie „Sztygarka” w Dąbrowie Górniczej wraz Kopalnią Ćwiczebną i Parkiem Militarno-Historycznym „Reduta” (Stara Dąbrowa);
- Pałac Kultury Zagłębia w Dąbrowie Górniczej;
- Zamek Sielecki w Sosnowcu;
- Teatr Zagłębia w Sosnowcu.

W obiektach tych mieszczą się instytucje kultury, siedziby dyrekcji muzeów, bardzo często samych muzeów bądź inne. Obecnie w pałacu Schönów znajduje się Muzeum w Sosnowcu, sale reprezentacyjne Urzędu Stanu Cywilnego w Sosnowcu oraz restauracja.

W życiu społecznym, w przestrzeni publicznej ogromną rolę spełniają budynki użyteczności publicznej. Przeznaczone są one do użytku ogółu ludności, mieszkańców, przyjezdnych danej społeczności. Powinny spełniać nie tylko wymagania techniczne przewidziane w przepisach prawa budowlanego, ale również zachwycać wzniosłością i estetyką swej architektury. Wybrane obiekty architektoniczne, które do dzisiaj pełnią funkcje użyteczności publicznej w Zagłębiu Dąbrowskim to:

- układ urbanistyczny miasta z połowy XIV wieku wraz z zachowanymi pozostałościami murów miejskich i częściowo zdewastowanym układem dawnego rynku w Będzinie;
- zabytkowy układ osiedla patronackiego Koszelew z II połowy XIX wieku w Będzinie;
- zabytkowy układ urbanistyczny miasta średniowiecznego z XIV wieku (być może z II poł. XIII w.) wraz z zabytkowym budynkiem przy ul. Rynkowej, z połowy XVI wieku w Czeladzi;
- zabytkowy układ urbanistyczny osiedla patronackiego w dzielnicy Piaski z początku XX wieku w Czeladzi;

- socrealistyczny budynek Pałacu Kultury Zagłębia z połowy XX wieku w Dąbrowie Górniczej;
- zabytkowa drewniana austeria (karczma) z XVIII wieku w Sławkowie - obecnie restauracja;
- zabytkowy układ urbanistyczno-architektoniczny wraz z budynkiem dworca granicznego dawnej Kolei Warszawsko-Wiedeńskiej w Granicy (obecnie Maczki) w Sosnowcu;
- zabytkowe osiedla patronackie wraz dziedzictwem urbanistyczno-architektonicznym w dzielnicach: Ostrowy Górnicze w Sosnowcu: Dańdówka, Sielec, Dębowa Góra, Klimontów; Kazimierz Górniczy, Miłowice, Pogoń, Porąbka, Grodziec w Będzinie, Piaski w Czeladzi.

Istotne w życiu społecznym są takie symbole, jak godło, barwa, hymn. W Polsce sprawę symboli narodowych reguluje Ustawa z 31 stycznia 1980 r. o godle, barwach i hymnie Rzeczypospolitej Polskiej oraz o pieczęciach państwowych<sup>33</sup> (pierwotny tytuł: *Ustawa o godle, barwach i hymnie Polskiej Rzeczypospolitej Ludowej*, tytuł w latach 1997-2005: *Ustawa o godle, barwach i hymnie Rzeczypospolitej Polskiej*) - polska ustawa. Została ona uchwalona przez Sejm Polskiej Rzeczypospolitej Ludowej (PRL), regulując kwestie prawne związane z polskimi symbolami narodowymi: symbole narodowe to godło, barwy narodowe, hymn<sup>34</sup>. Symbolami miast są herb, barwy i hejnał, jeżeli występują określone przez uchwały rady miasta. W regionie Zagłębia Dąbrowskiego nie mają unormowań prawnych związanych z przyjęciem symboliki regionu. Jednakże, taka została przyjęta przez ruch Forum dla Zagłębia Dąbrowskiego (FZD).

## Założenia metodologiczne badań własnych

W kolejnej części rozważań pozwolę sobie na przytoczenie wyników badań, jakie przeprowadziłem metodą sondażu diagnostycznego<sup>35</sup> z grupą studentów studiów niestacjonarnych Akademii WSB (N = 517 osób). Wywodzili się oni wyłącznie z szeroko rozumianego regionu Zagłębia Dąbrowskiego. Badania przeprowadzono w październiku i grudniu 2017 roku. Zastosowano w nich technikę ankiety, a narzędziem był samodzielnie skonstruowany kwestionariusz ankiety, wykonany na podstawie kafeterii dysjunktywnej (bada-

<sup>33</sup> Ustawa z 31 stycznia 1980 r. o godle, barwach i hymnie Rzeczypospolitej Polskiej oraz o pieczęciach państwowych, DzU 1980, 7 poz. 18.

<sup>34</sup> Obwieszczenie Marszałka Sejmu Rzeczypospolitej Polskiej z 7 lutego 2018 r. w sprawie ogłoszenia jednolitego tekstu Ustawy o godle, barwach i hymnie Rzeczypospolitej Polskiej oraz o pieczęciach państwowych, DzU z 2018, poz. 441.

<sup>35</sup> E.R. Babbie, *The Practice of Social Research*, Wadsworth/Thomson Learnig, All Rights Reserved 2001, s. 270.

ny miał do wyboru jedną odpowiedź), jak i koniunktywnej (badany miał do wyboru od 2 do 6 odpowiedzi).

Celem badań było wzbogacenie wiedzy na temat symboli i elementów kultury Zagłębia Dąbrowskiego, a także samego regionu. Można bowiem odnieść wrażenie, że symbolika regionu to problematyka, jaką interesuje się ściśle określona grupa osób – pasjonatów, badaczy kultury, polityków. Zatem, badani mieli odpowiedzieć między innymi na następujące pytania:

- Czy zna Pan/Pani nazwę miasta uznawanego za stolicę Zagłębia Dąbrowskiego?

- Które z wymienionych miast uznawane jest za stolicę Zagłębia Dąbrowskiego?

- Czy zna Pan/Pani symbole Zagłębia Dąbrowskiego? (herb, barwy, chorągiew, flaga)?

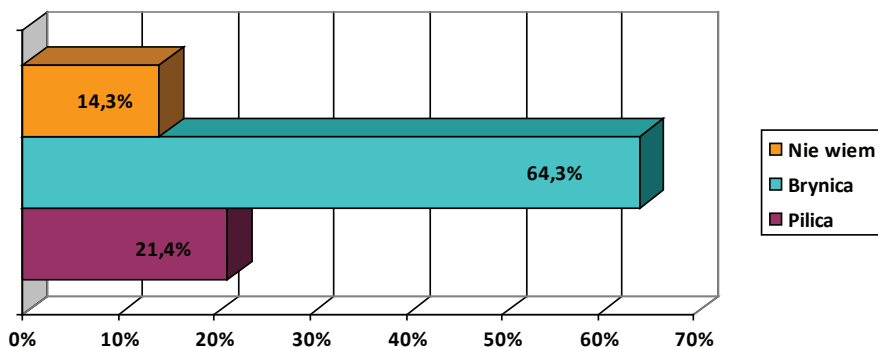
- Czy elementem kultury Zagłębia Dąbrowskiego jest strój ludowy?

- Czy elementem kultury Zagłębia Dąbrowskiego jest specyfika języka?

- Z jakimi obiektami kojarzy Pan/Pani Region Zagłębia Dąbrowskiego?

- Z jakimi postaciami (symbolami) kojarzy Pan/Pani Region Zagłębia Dąbrowskiego?

Dane dotyczące wiedzy badanych odnośnie rzeki – granicy między Zagłębiem Dąbrowskim a Śląskiem prezentuje rycina 1.



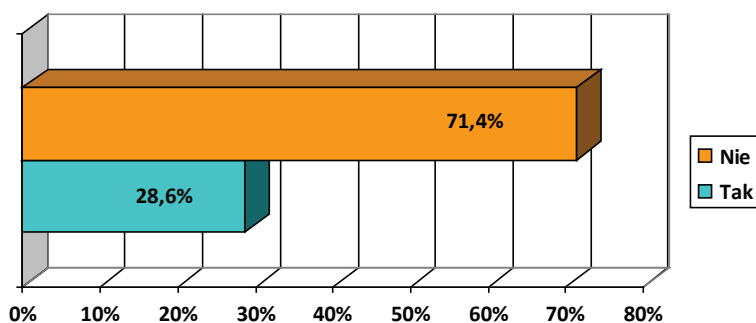
Ryc. 1. Granica między Zagłębiem Dąbrowskim a Śląskiem – rzeka (N = 517)

(Źródło: badania własne) nie mogę podpisów przenieść pod rycinę – Ola

Jakkolwiek współcześnie w Europie przyzwyczailiśmy się do braku granic oraz możliwości swobodnego przemieszczania się w obszarze krajów Strefy Schengen, to kategoria taka, jak granice państwa, miast, gmin, województw,

czy sąsiedzkie w przestrzeni geograficzno-fizycznej zawsze występują, porządkując podział administracyjny danej jednostki. Ulegały i ulegają one zmianom, powodowane różnymi działaniami w sposób pokojowy (wnioski ludności, referenda), czy mniej pokojowy – w wyniku wojny i aneksji. Granice te w przestrzeni fizycznej wyznaczane są bardzo często na podstawie charakterystycznych elementów geograficznych, jak na przykład rzeka, łańcuch górski lub wybrzeże morskie, czy inne. Również oznaczona granica Zagłębia Dąbrowskiego opierała się na linii rzeki. Badani w 64,3% wskazali poprawną odpowiedź – że jest to rzeka Brynica. Zasadniczo, na całej swojej długości stanowi ona historyczną granicę pomiędzy Zagłębiem Dąbrowskim a Górnym Śląskiem, natomiast w szerszym ujęciu – pomiędzy Małopolską a Śląskiem. Jedna piąta badanych wskazała rzekę Pilicę, która przepływa przez Zagłębie, a 14,3% ankietyowanych odpowiedziało, że nie wie.

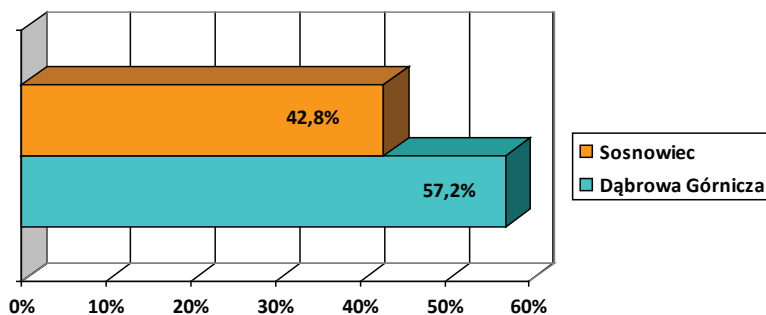
Z analizy dokumentów źródłowych wynika, iż Brynica stanowiła w historii faktyczną granicę państwa polskiego, a praktycznie – od zawsze była granicą historyczną dla regionu Zagłębia Dąbrowskiego. Na rzece tej opierała się część granicy zachodniej Polski. W okresie rozbiorów stanowiła linię graniczną pomiędzy Prusami (później Niemcami) a Rosją. Po odzyskaniu niepodległości w 1918 roku, w latach 1918-1922, była granicą niemiecko-polską. Po powrocie 20 czerwca 1922 roku wschodniej części Górnego Śląska do Polski, w latach 1922-1939 stanowiła granicę pomiędzy województwem śląskim a województwem kieleckim, w którym znajdowało się Zagłębie Dąbrowskie. Istotna, z punktu kształtowania tożsamości regionalnej, wydawała się znajomość przez badanych nazwy miasta określanego stolicą regionu. Wyniki prezentuje rycina 2.



Ryc. 2. Znajomość miasta określanego stolicą regionu Zagłębia Dąbrowskiego (N = 517)

(Źródło: badania własne)

Analiza danych odnośnie pytania dotyczącego znajomości nazwy miasta stolicy regionu ukazała zaskakujące rezultaty. Przyjęte jest bowiem, że w miastach – stolicach regionu znajdują się siedziby władz administracyjnych, centralnych organów, województwa, państwa. Zatem, prawie każdy ma potrzebę odwiedzania takich instytucji; one wyróżniają to miasto, co wydawać by się mogło, że przyczynia się do tego, iż jest bardziej rozpoznawalne. Jest w nim z reguły również siedziba takich instytucji kultury, jak na przykład teatr. W niniejszych badaniach 71,4% ankietowanych odpowiedziało, że nie zna nazwy miasta uważanego za stolicę regionu Zagłębia Dąbrowskiego. Za ledwie jedną trzecią odpowiedziało twierdząco. Może to wynikać, że w ostatnim okresie nastąpił dynamiczny rozwój i przeobrażenia w infrastrukturze miast regionu, a w szczególności w dwóch największych miastach Zagłębia – Dąbrowie Górniczej i Sosnowcu. Jak napisałem we wstępie, przedstawiciele administracji rządowej, samorządowej ze Śląska pomijają nazwę regionu Zagłębie, mówiąc: „u nas na Śląsku”. Również w mediach ogólnopolskich nie mówi się o Zagłębiu Dąbrowskim. Jeżeli przedstawiany jest problem, zdarzenie, czy działanie, wówczas mówi się, że miało ono miejsce, wystąpiło w województwie śląskim lub danym miejscu, mieście, gminie, miejscowości. Badanych zapytano: Które z wymienionych miast uznawane jest za stolicę Zagłębia Dąbrowskiego? Dane obrazuje rycina 3.



Ryc. 3. Znajomość nazwy miasta – stolicy Zagłębia Dąbrowskiego (N = 517)

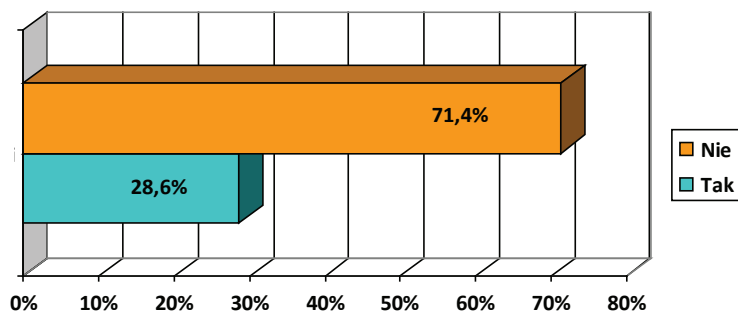
(Źródło: badania własne)

Zaskakujące były wskazania dotyczące znajomości nazwy miasta przyjmowanego umownie/deklaratywnie/zwyczajowo za stolicę regionu. Ponad połowa (57,2%) wskazała, że miastem tym jest Dąbrowa Górnicza, a nie Sosnowiec (42,8%). Nie ma oficjalnie wyznaczonego miasta jako stolicy regio-



nu Zagłębia Dąbrowskiego. Jak podaje Włodzimierz Błaszczyk, nie ma kontrowersji, wątpliwości, iż tym miastem w ujęciu historycznym jest Będzin<sup>36</sup>. Jednakże, współcześnie utarło się powszechnie mówić, iż to Sosnowiec jest stolicą regionu Zagłębia Dąbrowskiego<sup>37</sup> – największe miasto pod względem liczby mieszkańców (217 tys.) i trzecie w województwie śląskim, a piętnaste w Polsce. Dąbrowa Górnicza jest zaś największym powierzchniowo miastem województwa (10. w kraju) i drugim pod względem liczby mieszkańców (127 tys.) Zagłębia Dąbrowskiego, po Sosnowcu. Powyższe wskazania mogą być rezultatem dynamicznych przeobrażeń w układzie infrastruktury Dąbrowy Górniczej – jak na przykład powstanie ogromnych obszarów rekreacyjno-wypoczynkowych nad wodą (tzw. Pojezierze Dąbrowskie, znane w całym województwie śląskim jako „POGORIA I, II, III, IV”, czy Park Zielona), zmiany charakteru miasta z ośrodka przemysłowego na inwestycyjno-usługowy, znaczącej pozycji Akademii WSB jako ośrodka naukowego w Zagłębiu, jak i samym miejscu przeprowadzania badań w Dąbrowie Górniczej (w Akademii WSB). Wskazania te na pewno wymagają dalszych pogłębionych badań i analiz.

Interesujące wyniki uzyskano odnośnie znajomości symboli Zagłębia Dąbrowskiego (herb, barwy, chorągiew, flaga), co przedstawia rycina 4.



Ryc. 4. Znajomość symboli Zagłębia Dąbrowskiego (N = 517)

(Źródło: badania własne)

Od kilkunastu lat trwa dyskusja w przestrzeni publicznej na temat symboli Zagłębia Dąbrowskiego, prowadzona między innymi przez członków

<sup>36</sup> W. Błaszczyk, *Będzin przez wieki*, Poznań 1982, s. 26.

<sup>37</sup> [http://wikizaglebie.pl/wiki/Zag%C5%82%C4%99bie\\_D%C4%85browskie#Stolica\\_Zag.C5.82.C4.99bia](http://wikizaglebie.pl/wiki/Zag%C5%82%C4%99bie_D%C4%85browskie#Stolica_Zag.C5.82.C4.99bia) [dostęp: 10.05.2018].

Forum dla Zagłębia Dąbrowskiego (FdZD)<sup>38</sup>. Oficjalnych symboli Zagłębia Dobrowskiego nie ma, jednak pojawiły się już pewne symptomy, określane mianem symboli tegoż Zagłębia. Jak piszą Grzegorz Jaszczura i Zbigniew Matuszczyk:

Symbole Zagłębia Dąbrowskiego zaprezentowane zostały przez dr. Zbigniewa Matuszczyka w dniu 2 maja 2011 roku w Dzień Flagi Rzeczypospolitej. Tym samym funkcjonują w przestrzeni publicznej już od dobrych kilku lat. Obejmują one: herb, barwy, chorągiew i flagę. Kolejna ich prezentacja nastąpiła w ostatnim, opisywanym już przeze mnie, numerze *Głosu Dąbrowskiego*<sup>39</sup>.

„Głos Dąbrowski” jest gazetą samorządowo-interwencyjną, tworzoną przez społeczników, dzięki tematom dostarczanym przez mieszkańców, co odnajdujemy na stronie internetowej<sup>40</sup>. Z analizy danych wynika, że znaczna grupa mieszkańców (71,4%) nie zna symboli Zagłębia Dąbrowskiego, a zaledwie 28,6% odpowiedziało, że je zna. Wskazania te pozwalają wnioskować o małej, żeby nie powiedzieć – znikomej, świadomości badanych odnośnie symboliki, pomimo że ona, jak i treści z nimi związane zostały zamieszczone w przestrzeni wirtualnej (strona internetowa – FdZD, „Głos Dąbrowski” – Facebook). Warto odnotować, że występują one na tak zwanych „witaaczach” – tablicach rozmieszczonych na granicy wjazdu/wyjazdu z miasta, na przykład Sosnowca. Gorącym orędownikiem realizacji takiego projektu jest prezydent Sosnowca – Arkadiusz Chęciński. Zapewne oficjalne przyjęcie symboliki, jeżeli nastąpi to po unormowaniach prawnych, przyczyni się do lepszej jej znajomości. Należy wspomnieć, że jedyna funkcjonująca w Polsce Górnośląsko-Zagłębiowska Metropolia (GZM) – związek metropolitalny została utworzona w południowej Polsce właśnie w województwie śląskim, na obszarze konurbacji górnośląskiej 1 lipca 2017 roku, rozporządzeniem Rady Ministrów, na podstawie ustawy z 9 marca 2017<sup>41</sup>, nawiązując w nazwie do

<sup>38</sup> FdZD jako pierwsze, bo już w 2008 roku, wpadło na pomysł ustanowienia symboli Zagłębia Dąbrowskiego, a ich społeczny herb regionu pojawił się na tzw. „witaaczach” Sosnowca, używany i stosowany przez różne instytucje, stowarzyszenia oraz środowiska. Jest także jedynym symbolem regionu używanym równocześnie przez członków różnych opcji politycznych, a więc stanowi ważny symbol Zagłębia, łączący ten region ponad politycznymi podziałami. Miarą sukcesu na tym polu jest pojawienie się naśladowców, którzy próbują na pomysły FdZD wypromować się, prezentując alternatywne i konkurencyjne symbole. [http://wikizaglebie.pl/wiki/Forum\\_dla\\_Zag%C5%82%C4%99bia\\_D%C4%85browskiego](http://wikizaglebie.pl/wiki/Forum_dla_Zag%C5%82%C4%99bia_D%C4%85browskiego) [dostęp: 17.05. 2017].

<sup>39</sup> <http://grzegorzjaszczura.pl/?p=43005> [dostęp: 12.12.2017].

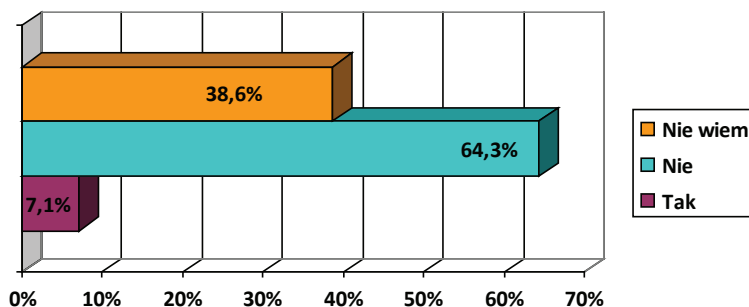
<sup>40</sup> G. Jaszczura, Z. Matuszczyk, *Symbole Zagłębia Dąbrowskiego*, „Głos Dąbrowski”, 2017, 3(4), s. 67. Pierwszy numer bezpłatnego miesięcznika „Głos Dąbrowski” ukazał się 1 grudnia 2016 roku.

<sup>41</sup> Ustawa z 9 marca 2017 r. o związku metropolitalnym w województwie śląskim, DzU z 2017, poz. 730; Rozporządzenie Rady Ministrów z 26 czerwca 2017 r. w sprawie utworzenia w województwie śląskim związku metropolitalnego pod nazwą „Górnośląsko-Zagłębiowska Metropolia”, DzU z 2017, poz. 1290.

regionu Zagłębia, nie ma jeszcze swojej symboliki. Związek rozpoczął działalność na początku 2018 roku.

Działań tego typu w województwie śląskim było więcej. Dwujęzyczne polsko-śląskie „witacze” z górnośląskim orłem i napisami „Witamy serdecznie na Górnym Śląsku – Piyknie witomy na Górnym Ślonsku” oraz „Zapraszamy ponownie – Przidźcie zaś” zamontowano przy granicy Siemianowic Śląskich z Czeladzią. Była to inicjatywa członków siemianowickiego Koła Ruchu Autonomii Śląska, którą wsparł Rafał Piech – prezydent Siemianowic Śląskich<sup>42</sup>. Po kilku dniach „witacze” te zostały jednak oszpecone wulgarnymi napisami. Można wnioskować, że znajdujemy się u progu problemów odnośnie symboliki w regionie.

W drugiej części kwestionariusza zapytano: Czy elementami kultury zagłębiowskiej jest strój ludowy i język? Dane prezentują rycyny 5 i 6.



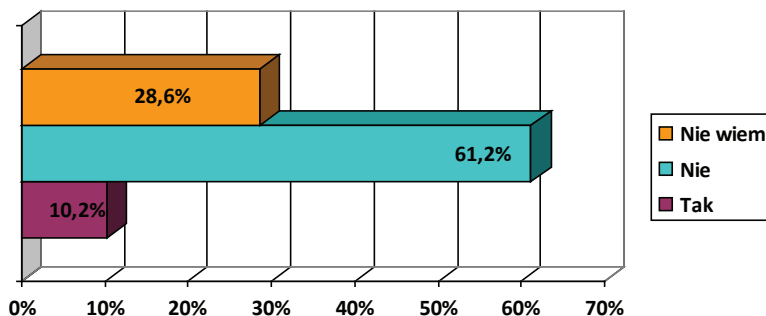
Ryc. 5. Strój jako element kultury zagłębiowskiej (N = 517)

(Źródło: badania własne)

Strój Zagłębia Dąbrowskiego stanowi mieszankę stroju siewierskiego, śląskiego, a po trosze mazowieckiego. Występował, oczywiście, strój męski i kobiecy, które składały się z kilku części: nakrycia głowy, części górnej, części dolnej i butów. Zaskakują otrzymane wyniki, bo aż 64,3% odpowiedziało, że strój ludowy nie jest elementem kultury zagłębiowskiej. Blisko jedna czwarta nie wie, a wiadomości te ma zaledwie 7,1% badanych. W komentarzach dotyczących odpowiedzi wpisywano, że „ludowy strój zagłębiowski nie występował”, „nie było takiego stroju”. Nie jest on tak znany, jak strój krakowski, kurpiowski, łowicki, czy inne, ale występował i używany był powszechnie w XIX oraz XX wieku.

Jakże istotny element tożsamości, kultury regionu stanowi język. Zapytano więc badanych: Czy elementem kultury Zagłębia Dąbrowskiego jest specyfika języka? Uzyskane wyniki obrazuje rycina 6.

<sup>42</sup> Wyborczapl. Sosnowiec, z 22.09.2018.



Ryc. 6. Gwara jako element kultury zagłębiowskiej (N = 517)

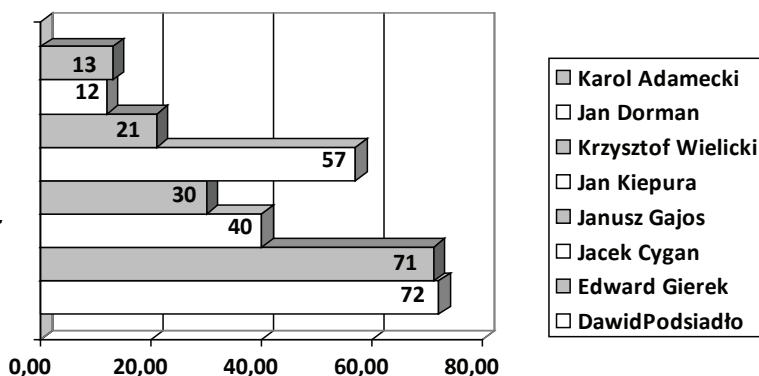
(Źródło: badania własne)

Co wyróżnia gwara zagłębiowską? Czy jest ona znana jako element kultury Zagłębia. Okazuje się, że gwara zagłębiowska, jako mowa ludu zagłębiowskiego, współcześnie jest nieużywana. Należała do dialektu małopolskiego, z naleciałościami śląskimi oraz rosyjskimi (głównie w sferze leksykalnej)<sup>43</sup>.

Wyniki badań odnośnie gwary okazały się równie interesujące. Aż 61,2% respondentów udzieliło odpowiedzi, że nie jest ona elementem kultury zagłębiowskiej, blisko jedna trzecia – że nie wie, a tylko 10,2% badanych odpowiedziało – że tak. W komentarzach wpisywano, że „gwara zagłębiowska nie występowała”, „nie ma gwary zagłębiowskiej”. Nie jest ona tak znana, jak dialekt śląski, kaszubski, mazowiecki, małopolski, wielkopolski, jednak występowała i była powszechnie używana w XIX oraz XX wieku. „Jeszcze w ostatnim dziesięcioleciu XX wieku, kiedy przybyłem do Zagłębia powszechnie używano gwary zagłębiowskiej. Mówiono: charowotał, syr, łokno, konfiety (cukierki), riebiata”.

Na tym etapie badań zaprezentowano ankietowanym różnorodne postaci Zagłębia Dąbrowskiego. Na bardzo zbliżonym poziomie wskazali oni, że symbolami Zagłębia Dąbrowskiego są dla nich Dawid Podsiadło (72%) i Edward Gierek (71%), a następnie Jan Kiepusza (57%) i Jacek Cygan (40%). Następnie kolejno wymienili Krzysztofa Wielickiego – piątego człowieka na Ziemi, zdobywcę Korony Himalajów i Karakorum, Jana Dormana – twórcę Teatru Dzieci Zagłębia i prof. Karola Adamieckiego – współtwórcę teorii zarządzania. Każda z tych osób część swego życia związała z miastem regionu. Jedni tutaj się urodzili, spędzili młodość i wyjechali, inni pozostali i pracowali, tworzyli na miejscu. Ale jakiegokolwiek były ich losy, każdy z nich przez pewien czas stanowił część tego miasta, regionu, wnosząc w środowisko to

<sup>43</sup> M. Pastuchowa, A. Skudrzykowa, *Polszczyzna Zagłębia Dąbrowskiego*, Katowice 1994.



Ryc. 7. Postaci jako symbol kultury zagłębiowskiej (N = 517)

(Źródło: badania własne)

własne kulturowe, religijne, społeczne i duchowe „ja”. Każda z tych postaci jest swoistym symbolem wytrwałości w dążeniu do celu, geniuszu artystycznego, a wszyscy razem stanowią symbol możliwości współistnienia i tworzenia tożsamości regionu<sup>44</sup>.

## Podsumowanie

Analiza materiału empirycznego pozwala wnioskować, że stawiana hipoteza, według Tadeusza Lewowickiego, iż poczucie tożsamości podtrzymywane jest współcześnie bardziej w warstwie emocjonalnej, niż w warstwie wiedzy i przekonań o ważnej roli tej wiedzy, a udział w kulturze „staje się coraz bardziej nawykowy niż świadomy, celowy, racjonalny i oparty na znajomości tradycji kulturowej”<sup>45</sup>, potwierdza się. Wyniki przeprowadzonych badań wskazują, że brakuje dostatecznej wiedzy oraz informacji wśród społeczności w samym Zagłębiu Dąbrowskim, związanej z jego symboliką, która w dziedzinie elementów kultury regionu jest znikoma. Z regionem nie kojarzą się obiekty architektoniczne, osoby, graficzne znaki, czy napisy. Równocześnie stosunkowo niski poziom wiedzy mieszkańców regionu dotyczy znajomości elementów kultury zagłębiowskiej, jak na przykład strój, czy gwara. Równie zróżnicowany jest poziom wiedzy w dziedzinie znajomości osób i symboli związanych z regionem.

<sup>44</sup> M. Walancik, *Symbol jako czynnik regulujący proces postrzegania świata*, Auxilium Sociale Novum, 2008, 4, s. 34.

<sup>45</sup> T. Lewowicki, *Poczucie tożsamości narodowej młodzieży – stałość i zmienność (uwagi końcowe)*, [w:] *Poczucie tożsamości narodowej młodzieży*, red. T. Lewowicki, Cieszyn 1994, s. 134.

Dla współczesnego człowieka – mieszkańca miasta, regionu, a i zapewne przybyłego gościa, jednym z pierwszych skojarzeń, jakie powinny mu przyjść na myśl po usłyszeniu nazwy miasta Sosnowiec, Dąbrowa Górnicza, Będzin, to „Kiepura – Chłopak z Sosnowca, Pałac Kultury w Dąbrowie Górniczej, Zamek w Będzinie” lub inny obiekt, czy osoba związana z tym obszarem. Nie powinno brakować takich skojarzeń, nie powinna występować pustka. W odczuciu autora tekstu, jeżeli jednostka będzie chciała poznać historię miasta, regionu, to jej znajomość symboliki obszaru Zagłębia Dąbrowskiego wzbogaci się nie tylko o nazwy obiektów, miejsc, nazwiska osób – symboli związanych z regionem, ale także o łączoną z nimi wiedzę. Autor niniejszego tekstu uważa, że chętnie słuchamy, staramy się zapamiętać dane, informacje, gromadzimy materiały, bo każde miasto, region ma swoją charyzmę i magię, tylko trzeba mieszkańcom, przybyszom pomóc ją odkrywać, poznawać. Dlatego wydaje się, iż warto intensyfikować oddziaływania pedagogiczne, w edukacji kulturowej, międzykulturowej w zakresie kształtowania własnej wiedzy, a i zarazem kompetencji kulturowych. Działania takie wydają się ze wszech miar zasadne również dlatego, iż region Zagłębia Dąbrowskiego w przeszłości był regionem pogranicza, regionem dużej tolerancji na inność, wielokulturowość. Znajomość symboli – symbolizm, jak pisze Elżbieta Hałas, „nie tylko podtrzymuje istnienie społeczeństw, ale także umożliwia zmianę społeczną”<sup>46</sup>, wpływa w stopniu podstawowym na kształtowanie tożsamości regionu.

W mojej ocenie, krzywdzące/niesprawiedliwe jest również to, iż region Zagłębia Dąbrowskiego utożsamiany jest jedynie z działalnością lewicową, proletariacką, ruchem robotniczym. Zapewne w okresie Polski Ludowej ówczesnym władzom było to na rękę, stąd nie negowano, nie zaprzeczano i Zagłębie Dąbrowskie po prostu nazywano „Czerwonym Zagłębiem”. Nie chciano pamiętać wówczas o działalności niepodległościowej tego Zagłębia, nie tylko w regionie, ale generalnie okres zrywów patriotycznych był traktowany po macoszemu, wybiórczo. Bitwa o dworzec w Sosnowcu podczas powstania styczniowego, przeprowadzona w nocy z 6 na 7 lutego 1863 roku, stanowiła zryw niepodległościowy w Zagłębiu Dąbrowskim. Podczas rewolucji 1905 roku teren Dąbrowy i Zagłębia należał do tych, na którym organizowano jedne z największych na ziemiach polskich strajki i demonstracje. Wówczas powołano do życia „Republikę Zagłębiowską”, gdzie partie robotnicze i Narodowa Demokracja stworzyły namiastki polskiej administracji<sup>47</sup>.

W listopadzie 1918 roku w Dąbrowie Górniczej sformowano 11 pułk Piechoty z pododdziałami w Będzinie i Grodźcu. W tym czasie w Sosnowcu for-

<sup>46</sup> E. Hałas, *Symboli i społeczeństwo*, s. 12.

<sup>47</sup> A. Kauża, *Początki ruchu robotniczego i rewolucja 1905-1907 roku*, [w:] *Dąbrowa Górnicza. Zarys rozwoju. Zarys rozwoju miasta*, red. W. Długoborski, Katowice 1976, s. 178-180.



mował się 167 pułk piechoty (1 Pułk Strzelców Bytomskich). Stoczona 17-18 listopada 1914 roku bitwa, pomiędzy oddziałami Austro-Węgier i Rosjan, pod Krzywopłotami (nieopodal wsi Krzywopłoty), na bagnach między Bydlinem a Załężem przez legionistów Józefa Piłsudskiego z 4 i 6 batalionów 1 pułku piechoty Legionów, nazwana została „krzywopłockimi legionowymi Termopilami”. Zagłębie Dąbrowskie aktywnie włączało się w walkę podczas powstań śląskich 1919-1921 roku. W Sosnowcu, Czeladzi, Grodźcu organizowano szpitale, obozy uchodźców, punkty przerzutowe powstańców, magazyny broni, amunicji, zbiórki darów.

Jednakże, pragnę zaznaczyć, że prezentowane w niniejszym opracowaniu wyniki badań mają charakter wstępny i uważam, że powinny być poddawane dalszej analizie w trakcie badań obejmujących cały region Zagłębia Dąbrowskiego, w odniesieniu do populacji generalnej.

## BIBLIOGRAFIA

- Babbie E.R., *The Practice of Social Reserch*, Wadsworth/Thomson Learnig, All Rights Reserved 2001.
- Bazielich B., Daab A., *Strój Zagłębiowski*, Muzeum Zagłębia w Będzinie, Będzin 1971.
- Błaszczyk W., *Będzin przez wieki*, Polskie Towarzystwo Turystyczno-Krajoznawcze, Poznań 1982.
- Bourdieu P., *Social Space and Symbolice Power*, Sociological Theory, 1989, 7, 1.
- Durkheim E., *Elementarne formy życia religijnego. System totemiczny w Australii*, przekł. A. Zadrożyńska, Państwowe Wydawnictwo Naukowe, Warszawa 1990.
- Gajda J., *Antropologia kulturowa. Wprowadzenie do wiedzy o kulturze*, część 1, Wydawnictwo Adam Marszałek, Toruń 2003.
- Hałas E., *Symbole i społeczeństwo. Szkice z socjologii interpersonalnej*, Wydawnictwa Uniwersytetu Warszawskiego, Warszawa 2007.
- Hempel J., *Karta geognostyczna zagłębia węglowego w Królestwie Polskiem, ułożona z rozkazu dyrektora górnictwa Jenerata Majora Szenszyna. Skala 1:20000*, Litogr. M. Fajans, Warszawa 1856.
- <http://grzegorzjaszczura.pl/?p=43005> [dostęp: 12.12.2017].
- [http://wikizaglebie.pl/wiki/Zag%C5%82%C4%99bie\\_D%C4%85browskie#Stolica\\_Zag.C5.82.C4.99bia](http://wikizaglebie.pl/wiki/Zag%C5%82%C4%99bie_D%C4%85browskie#Stolica_Zag.C5.82.C4.99bia) [dostęp: 10.05.2018].
- [http://wikizaglebie.pl/wiki/Forum\\_dla\\_Zag%C5%82%C4%99bia\\_D%C4%85browskiego](http://wikizaglebie.pl/wiki/Forum_dla_Zag%C5%82%C4%99bia_D%C4%85browskiego) [dostęp: 17.05.2017].
- Jaszczura G., Matuszczyk Z., *Symbole Zagłębia Dąbrowskiego*, „Głos Dąbrowski”, 2017, 3(4).
- Kaczmarek R., *Encyklopedia województwa śląskiego*, t. 2, 2015, Instytut Badań Regionalnych Biblioteki Śląskiej. [http://ibrbs.pl/mediawiki/index.php/ENCYKLOPEDIA\\_WOJEW%C3%93DZTWA\\_%C5%9AL%C4%84SKIEGO\\_Tom\\_2\\_\(2015\)](http://ibrbs.pl/mediawiki/index.php/ENCYKLOPEDIA_WOJEW%C3%93DZTWA_%C5%9AL%C4%84SKIEGO_Tom_2_(2015)) [dostęp: 12.01.2018].
- Kauża A., *Początki ruchu robotniczego i rewolucja 1905-1907 roku*, [w:] *Dąbrowa Górnicza. Zarys rozwoju. Zarys rozwoju miasta*, red. W. Długoborski, Wydawnictwo Naukowe „Śląsk”, Katowice 1976.

- Kopaliński W., *Słownik wyrazów obcych i zwrotów obcojęzycznych*, Wiedza Powszechna, Warszawa 1989.
- Krzyżanowski L., *Nadanie praw miejskich Dąbrowie Górniczej. Analiza Historyczno-Prawnna*, [w:] *Dąbrowa Górnicza, Monografia*, t. III – *Dzieje Miasta*, Muzeum Miejskie Sztygara, Dąbrowa Górnicza 2016.
- Kubalska-Sulkiewicz K. (red.), *Słownik terminologiczny sztuk pięknych*, Wydawnictwo Naukowe PWN, Warszawa 2007.
- Lewowicki T., *Poczucie tożsamości narodowej młodzieży – stałość i zmienność (uwagi końcowe)*, [w:] *Poczucie tożsamości narodowej młodzieży*, red. T. Lewowicki, Uniwersytet Śląski – Filia w Cieszynie, Cieszyn 1994.
- Łabęcki H., *Górnictwo w Polsce. Opis kopalnictwa i hutnictwa w Polsce pod względem technicznym, historyczno-statystycznym i prawnym*, t. 1, t. 2, Drukarnia Juliana Kaczanowskiego, Warszawa 1841.
- Łabęcki H., *Początki nauki kopalnictwa*, Warszawa 1843.
- Łabęcki H., *Słownik górniczy. Polsko-rosyjsko-francusko-niemiecki i rosyjsko-polski (z dodaniem wyrazów odnoszących się do mineralogii, geologii, chemii oraz ważniejszych rzemiosł kruszcowych) tudzież głos średniowiecznej łaciny górniczej w Polsce*, Warszawa 1868.
- Melosik Z., *Kultura popularna i tożsamość młodzieży. W niewoli władzy i wolności*, Oficyna Wydawnicza Impuls, Kraków 2013.
- Nita M., *Zagłębie Dąbrowskie w historiografii. Pojęcia źródła, stan badań i postulaty badawcze*, [w:] *Zagłębie Dąbrowskie. W poszukiwaniu tożsamości regionalnej*, red. M. Barański, Wydawnictwo Uniwersytetu Śląskiego, Katowice 2001.
- Nowa encyklopedia powszechna PWN*, t. 4 – M-P, Wydawnictwo Naukowe PWN, Warszawa 1996.
- Obwieszczenie Marszałka Sejmu Rzeczypospolitej Polskiej z 7 lutego 2018 r. w sprawie ogłoszenia jednolitego tekstu ustawy o godle, barwach i hymnie Rzeczypospolitej Polskiej oraz o pieczęciach państwowych, DzU z 2018, poz. 441.
- Pastuchowa M., Skudrzykowa A., *Polszczyzna Zagłębia Dąbrowskiego*, Wojewódzka Biblioteka Publiczna w Katowicach, Katowice 1994.
- Rozporządzenie Rady Ministrów z 26 czerwca 2017 r. w sprawie utworzenia w województwie śląskim związku metropolitalnego pod nazwą „Górnośląsko-Zagłębiowska Metropolia”, DzU z 2017, poz. 1290.
- Szwed R., *Powstanie Styczniove w Zagłębiu Dąbrowskim*, Państwowe Wydawnictwo Naukowe – Oddział w Krakowie, Śląski Instytut Naukowy w Katowicach, Warszawa – Kraków 1978.
- Turner J.H., *Struktura teorii socjologicznej*, Wydawnictwo naukowe PWN, Warszawa 2008.
- Ustawa z 9 marca 2017 r. o związku metropolitalnym w województwie śląskim, DzU z 2017, poz. 730.
- Ustawa z 31 stycznia 1980 r. o godle, barwach i hymnie Rzeczypospolitej Polskiej oraz o pieczęciach państwowych, DzU 1980, 7 poz. 18.
- Walancik M., *Symbol jako czynnik regulujący proces postrzegania świata*, Auxilium Sociale Novum, 2008, 4.
- Walancik M., *Wybrane współczesne zagrożenia niemilitarne, trąby powietrzne, szadz na terenie województwa śląskiego*, [w:] *Praktyczne aspekty współdziałania terenowych organów administracji wojskowej i administracji publicznej w sytuacjach kryzysowych*, red. P. Polko, M. Walancik, Wydawnictwo Naukowe Wyższej Szkoły Biznesu w Dąbrowie Górniczej, Dąbrowa Górnicza 2015.
- Weber, *Economy and Society: An Outline of Interpretive Sociology*, University of California Press, Berkeley 1978.

- Weber M., *Gospodarka i społeczeństwo. Zarys socjologii rozumiejącej*, przekł. D. Lachowska, Wydawnictwo Naukowe PWN, Warszawa 2002.
- Whitehead A.M., *Symbolism. Its Meaning and Effect*, Fordham University Press, New York [1927] 1985.
- Wiślicki J., *Opis Królestwa Polskiego pod względem technicznym, historyczno-statystycznym, rolniczym, handlowym, zwyczajowym i obyczajowym*, Drukarnia Gazety Codziennej, Warszawa 1850.
- Wójcik J., Rybak A., *Józef Cieszkowski naczelnik kopalń w Zachodnim Okręgu Górniczym Królestwa Polskiego w pierwszej połowie XIX wieku*, Wydawnictwo Naukowe „Śląsk”, Katowice 2014.
- Wyborczapl. Sosnowiec, z 22.09.2018.