

Jan Gustaw Rokita

(Warszawa)

<https://orcid.org/0000-0002-1904-683X>

UWAGI IKONOGRAFICZNE NA TEMAT MEDALI ŚLUBNYCH FRYDERYKA AUGUSTA WETTYNA I MARII JÓZEFY HABSBUURG Z OKAZJI FESTIWALU PLANET W DREŹNIE (OD 10 DO 26 WRZEŚNIA 1719 ROKU)

Abstract

In the course of preliminary research, the author managed to locate most of the engravings by artists associated with the Dresden court: Oluf Wif, Johann August Corvinus and Carl Heinrich Jacob Fehling, whose work drew thematically on the reverses of the medals which commemorated the Festival of the Planets in Dresden. These finds are the main subject of interest in this paper. The compositional relationship between medallion art and engraving is, in most cases, indisputable. It should be noted, however, that the medallist, having to reproduce a much larger engraving on a medal disc, was compelled to reduce many details that the engraver had so meticulously captured. Nevertheless, the inspiration with the engraving yielded works which are unique and extraordinary in terms of expression and content.

Keywords

obverse, reverse, Wettin, engraving

STAN BADAŃ

Przystępując do pracy nad niniejszym artykułem, byłem świadom trudności zadania, którego się podjąłem. Prześledzenie bowiem przez współczesnego historyka procesu powstawania konkretnego dzieła sztuki medalierskiej – począwszy od wyboru wzorca inspiracji w postaci najczęściej okolicznościowej grafiki, rysunku,

obrazu czy wcześniejszego medalu, skończywszy zaś na przeniesieniu go na medalowy krążek – okazuje się niejednokrotnie zadaniem bardzo trudnym. W wypadku wzmiankowanych medali taki wzorzec udało się jednak odszukać. Podczas kwerendy szczególnie pomocne okazywały się XVIII-wieczne ryciny przedstawiające to samo wydarzenie historyczne.

Jak dotąd medale ślubne Fryderyka Augusta Wettyna i Marii Józefy Habsburg z okazji Festiwalu Planet w Dreźnie (od 10 do 26 września 1719 roku) nie były przedmiotem pogłębionej analizy. Podstawowe informacje o nich zamieszczano w katalogach wydawanych przy okazji kolejnych okolicznościowych wystaw poświęconych epoce Augusta II Wettyna i Augusta III Wettyna. Wymienić w tym miejscu należy choćby katalog wystawy „Pod jedną koroną. Kultura i sztuka w czasach unii polsko-saskiej. Zamek Królewski w Warszawie – 26 czerwca – 12 października 1997 roku”¹ oraz katalog „Zbiory Poznańskiego Towarzystwa Przyjaciół Nauk w Muzeum Narodowym w Poznaniu. Katalog wystawy”². Mimo upływu lat wciąż wartość naukową mają cztery prace: Jana Chrzyciela Albertrandiego³, Edwarda Raczyńskiego⁴, Edwarda Hutten-Czapskiego⁵ i Feliksa Bentkowskiego⁶. Ich autorzy zadali sobie trud odnalezienia i skatalogowania medali związanych z osobą Fryderyka Augusta Wettyna oraz określenia ich autorstwa, dat i miejsc wybitcia czy – jak w wypadku Edwarda Raczyńskiego – tłumaczenia na język polski treści inskrypcji oraz wstępnych interpretacji treści i obrazów zawartych na medalowym krążku. Interesujące nas medale zostały opisane w przypisach w cytowanych pracach Edwarda Hutten-Czapskiego i Feliksa Bentkowskiego.

Wymienić należy w końcu także prace niemieckich znawców medalierstwa opisujących numizmaty związane z Festiwałem Planet w Dreźnie: Augusta Leysera⁷, Michaela Conradiego⁸, Karla Wilhelma Dassdorfa⁹, Otto Merseburgera¹⁰ oraz Hofratha Engelhardta¹¹.

Celem artykułu, prócz szczegółowej analizy kompozycji artystycznej medalu stanowiącego część spuścizny po Augustcie III Wettynie, jest odnalezienie i opisanie dzieł sztuki, z którymi mógł mieć styczność medalier podejmujący się wykonania medalu na zlecenie króla lub jego najbliższego otoczenia.

¹ Pod jedną koroną 1997.

² Zbiory Poznańskiego Towarzystwa Przyjaciół Nauk 1982.

³ Albertrandy [b.m. i r.w.].

⁴ Raczyński 1838.

⁵ Hutten-Czapski 1871-1916.

⁶ Bentkowski 1830.

⁷ Leyser 1791.

⁸ Conradi 1797.

⁹ Dassdorf 1801.

¹⁰ Merseburger 1894.

¹¹ Engelhardt 1909.

OMÓWIENIE PROBLEMU

W dniu 3 marca 1719 roku w Wiedniu miały miejsce zaręczyny Marii Józefy Habsburg i Fryderyka Augusta Wettyna. Sama ceremonia zaślubin odbyła się 20 sierpnia 1719 roku również w austriackiej stolicy. Z kolei 2 września 1719 roku młoda para władców przybyła do Drezn na uroczystości weselne, których jednym z kluczowych momentów był Festiwal Planet w Dreźnie trwający od 10 do 26 września 1719 roku¹².

Z okazji festiwalu powstało łącznie dziewięć medali, które stanowią główny przedmiot mojego zainteresowania. Ich przegląd należy rozpocząć od medalu wykonanego przez Heinricha Paula Groskurta w 1719 roku i emitowanego na pamiątkę wszystkich dni Festiwalu Siedmiu Planet (il. 1).

Na awersie medalier przedstawił królewski monogram Augusta II Wettyna ARR ozdobiony koroną *clausa* i otoczony siedmioma unoszącymi się postaciami uosabiającymi siedmiu bogów. Poczynając od środkowej górnej części okręgu i kierując się w prawą stronę, wyróżnić należy personifikacje: Słońca (postać mężczyzny z promienistym nimbem nad głową, w materii narzuconej na prawe ramię wraz z symbolem Słońca w lewym wyprostowanym w łokciu, ręku), Wenus (postać kobiety z sześciopromienną gwiazdą nad głową, w pozycji leżącej na obłokach, w materii narzuconej na prawe ramię wraz z symbolem planety Wenus, w wyprostowanych w łokciach, obydwu rękach), Marsa (postać mężczyzny z sześciopromienną gwiazdą nad głową, w pozycji leżącej na obłokach w stalowym kirysie z naramiennikami, narzuconym na plecy płaszczu i hełmie na głowie wraz z symbolem planety Mars w lewej ręce, wyprostowanej w łokciu), Merkurego (postać mężczyzny z sześciopromienną gwiazdą nad głową, stojącego na obłokach, w hełmie z piórami i butach ze skrzydłami oraz narzuconym na ramiona płaszczu wraz z symbolem planety Merkury w lewej ręce, zgiętej w łokciu), Saturna (postać mężczyzny z sześciopromienną gwiazdą nad głową, siedzącego na obłokach w materii wraz z symbolem planety Saturn w lewej ręce zgiętej w łokciu), Jupitera (postać mężczyzny z sześciopromienną gwiazdą nad głową, w pozycji siedzącej na obłokach wraz z symbolem planety Jupiter w prawej ręce zgiętej w łokciu) oraz Księżyc (postać mężczyzny z półksiężycem nad głową w narzuconej na prawe ramię materii wraz z symbolem planety Księżyc w prawej ręce zgiętej w łokciu). Napis w otoku, w górnej części: CONSTELLATIO FELIX dotyczy wspomnianych wyobrażeń.

W dolnej części awersu oglądający zauważy wypływający z oblicowanego kamieniem kanału wodospad, którego dolny zbiornik z dwoma niewielkimi ostańcami

¹² Cennym źródłem umożliwiającym zapoznanie się ze szczegółowym przebiegiem uroczystości weselnych są polskie relacje niedawno wydane drukiem przez Katarzynę Kuras i Jolantę Pabian (Kuras, Pabian 2015). Publikacja opisuje też szczegółowo przebieg Festiwalu Planet w Dreźnie, na którego omówienie brakuje tu miejsca.

skalnymi z krzewami na szczytach rozmieszczonymi równolegle względem siebie z obydwu stron udekorowany jest przez dwa obeliski na kwadratowych podstawach oplecione nieokreślonymi krzewami. Na ścianie pierwszego z nich (po prawej stronie) zamontowany jest kartusz z herbem Saksonii (wyobrażeniami dwóch skrzyżowanych mieczy i herbu rucianego Wettynów) przykryty mitrą księżącą. Na ścianie drugiego zainstalowany jest kartusz z herbem Rzeczypospolitej Obojga Narodów (podwójnymi wyobrażeniami orła piastowskiego i jeźdźca litewskiego Pogoni) zwieńczony koroną *clausa*. Obydwa opisywane kartusze podtrzymują, w ich dolnych częściach, dwie pary postaci obejmujących je oburącz.



Il. 1. Własność prywatna. Przedmiot wystawiony na aukcję antykwariatu Fritz Rudolf Künker GmbH & Co. KG, 21 czerwca 2011 r., aukcja nr 189, kat. nr 2141

Do naszych czasów w zbiorach drezdeńskich przetrwała rycina autorstwa Carla Heinricha Jacoba Fehlinga z 1719 roku (il. 2) stanowiąca dla medaliera źródło inspiracji. Dolna część ryciny została powtórzona właściwie bez zmian na awersie medalu. Także i w tym wypadku w dolnej części ryciny możemy wyodrębnić personifikacje poszczególnych planet w identycznych jak w kompozycji medalierskiej awersu numizmatu pozach, ubiorach oraz wraz z identycznymi atrybutami. Kierując się od środkowej górnej części okręgu w prawą stronę, są to wizerunki: Słońca, Wenus, Marsa, Merkurego, Saturna, Jupitera oraz Księżyca. Również i na rycinie środek okręgu przeznaczono dla monogramu królewskiego Augusta II Wettyna ARR. Także pozostałe elementy stanowiące tło na rycinie, a więc wypływający z oblicowanego kamieniem kanału wodospad z dwoma ostańcami skalnymi z krzewami na szczytach w dolnej części oraz dwa oplecione krzewami obeliski na kwadratowych postumentach z kartuszami herbowymi: Saksonii (z wyobrażeniami dwóch skrzy-



II. 2. Drezno, Państwowe Zbiory Sztuki, nr inw. 153249

zowanych mieczy i herbu rucianego Wettynów) i Rzeczypospolitej Obojga Narodów (z podwójnymi wyobrazeniami orła piastowskiego i jeźdźca litewskiego Pogoni) uhonorowanymi kolejno mitrą książęcą i koroną *clausa* (na ścianach bocznych obelisków), nie odbiegają pod względem wyglądu od ich odpowiedników na awersie medalu. Całkowicie odmienna jest jednak górna część ryciny z uszeregowanymi w półkolu symbolami siedmiu planet. Począwszy od prawej strony należy wymienić oznaczenia: Saturna, Jupitera, Księżycza, Słońca, Wenus, Marsa i Merkurego. Napis poniżej: CONTELLATIO FENIX pojawił się oczywiście także na kompozycji awersu medalu. Medalier zdecydował się również nie uwzględnić na pierwszej stronie swojej pracy grupy dworzan królewskich odwróconych tyłem do oglądającego rycinę i przypatrujących się wodospadowi ani kordonu żołnierzy z bronią palną trzymaną przez nich w prawych rękach zgiętych w łokciach, skierowanych frontem do oglądającego (w dolnej części ryciny).

Na rewersie medalu występuje podobizna siedzącego na kamieniu Saturna – nagiego skrzydłatego mężczyzny z narzuconą na kolana materią okrywającą intymne części ciała. Posługując się lewą ręką, zgiętą w łokciu, Saturn wykonuje napis: MEMORIAE SATVRNALIVM SAXONIAE MDCCXIX na tablicy umieszczonej pomiędzy skałami. W prawej ręce Saturna, zgiętej w łokciu, spoczywa zaś kosa odwrócona ostrzem do dołu. Lewa, lekko uniesiona do góry i zgięta w łokciu noga Saturna pozostaje oparta o głaz.

Drugi medal, autorstwa Olufa Wifa z 1719 roku, poświęcony został Jupiterowi/Jowiszowi¹³ (il. 3). Uroczystości ku czci Jupitera/Jowisza miały miejsce na terenie dziedzińca pałacowego Zwingeru 2 września 1719 roku. Awers wypełnia podobizna Jowisza/Jupitera w koronie *aperta* odzianego jedynie w narzucony na ramiona płaszcz. W lewej ręce, uniesionej do góry i zgiętej w łokciu, bóg ściska wiązkę piorunów. Natomiast prawa, lekko zgięta w łokciu, spoczywa oparta o bok. Jowisz/Jupiter siedzi na obłoku, na którym również znajduje się jego towarzysz – orzeł z astronomicznym symbolem planety Jowisz (alchemicznym metalem – cyną) nad głową (po prawej stronie). Z kolei nad głową Jowisza/Jupitera unosi się gwiazda sześciopromienna. Napis otokowy brzmi następująco: CIRCI CER-TA-MEN ADORNAT (Zawody cyrkowe ozdabia).

Na rewersie medalu znajduje się wyobrazenie dziedzińca pałacowego rezydencji Zwinger w Dreźnie, na którym odbywa się Karuzel Czterech Żywiołów (*Karussel der Vier Elemente*). Budynek w dolnej części krążka to Brama Koronna. Budynek znajdujący się po lewej stronie Bramy Koronnej to Pawilon Matematyczno-Fizyczny (w lewej dolnej części krążka). Budynek położony po prawej stronie Bramy Koronnej to Pawilon Porcelany (w prawej dolnej części krążka). Za Pawilonem Porcelany zlokalizowany jest otoczony półokrągłą galerią łukową nieistniejący w tym czasie

¹³ Medale Polskie, I, poz. 193, s. 216.



Il. 3. Własność prywatna. Przedmiot wystawiony na aukcję antykwariatu Fritz Rudolf Künker GmbH & Co. KG, 24 marca 2021 r., aukcja nr 349, kat. nr 5195

Pawilon Grających Zegarów (na skraju prawej części krążka). Z Pawilonem Grających Zegarów połączony jest Pawilon Niemiecki (w prawej górnej części krążka). Z kolei za Pawilonem Matematyczno-Fizycznym medalier ukazał zgodnie ze stanem rzeczywistym, otoczony półokrągłą galerią łukową, Pawilon Wałowy (na skraju lewej części krążka). Z Pawilonem Wałowym połączony jest Pawilon Francuski (w lewej górnej części krążka). Wewnątrz dziedzińca pałacowego ustawione są słupki przypominające kształtem obeliski. W każdym z czterech rogów środkowej części dziedzińca pałacowego medalier ukazał oddziały kawalerii sformowane w czworoboki złożone z dwóch rzędów. Podobnie sformowane dwa oddziały, lecz nie kawalerii a piechoty, można zidentyfikować w dolnej części krążka medalierskiego w pobliżu Bramy Koronnej. Ponadto w środkowej części dziedzińca pałacowego pomiędzy Pawilonem Porcelany a Pawilonem Matematyczno-Fizycznym wyróżnić należy galopującego kawalerzystę. Dwóch pozostałych kawalerzystów medalier upamiętnił również w obrębie dziedzińca pałacowego w pobliżu sztucznej skały lub wzniesienia (?) stanowiących dominantę krajobrazową. Kawalerzyści brali udział w zawodach polegających na odbyciu trzech gonitw z udziałem trzech jeźdźców, których główne zadania polegały na strąceniu w pełnym galopie lancą (lub kopią) pierścienia, trafieniu dziurytem w tarcze turniejowe i strąceniu szpadą papierowej kuli na postumencie. Do innych zawodów zaliczyć należy walkę na gliniane kule, podczas której szeregowi żołnierze zmagali się w grupach, dowódcy zaś oddzielnie. Na tyłach Pawilonu Matematyczno-Fizycznego, na wysokości pierwszego piętra, na rozległym tarasie ustawione są zapewne w niewidocznych donicach drzewka

owocowe. Medalier na swojej kompozycji nie pominął także prowizorycznych drewnianych łoży wraz z dwubiegowymi schodami na każdym z czterech rogów placu. W oddali, w górnej części krążka, rozciąga się panorama drugiego brzegu Łaby. Napis w odcinku to łaciński zapis daty emisji medalu: MDCCXIX (1719).

Zwinger to najsłynniejszy zespół pałacowo-ogrodowy w Dreźnie. Potrzebę wzniesienia nowej rezydencji królewskiej dostrzeżono wkrótce po 1701 roku¹⁴. W tym roku miał bowiem miejsce pożar zamku drezdeńskiego. Na 1703 rok datowany jest projekt pałacu, autorstwa nadwornego architekta Marcusa Conrada Dietzeia: „Grund- und Aufzugsriss vom Schlosse zu Dresden, ist von Sr. Kgl. Majestät und Churfürstl. Durchlaucht zu Sachsen selbst inventiret und ordonniret und von dero Architekto Dietzen allerunterthänigst verfertigt worden im Jahre 1703”¹⁵. Do pierwszych prac budowlanych przystąpiono jednak dopiero w 1709 roku. Wówczas z rozkazu Augusta II Wettyna, na miejscu obecnego Theaterplatz, wzniesiono półkolisty ciąg drewnianych budynków handlowych. Zabudowania te przetrwały do 1714 roku¹⁶. Pierwsze prace nad realizacją założenia pałacowego rozpoczęto jeszcze w 1711 roku. Najpierw powstały półokrągłe galerie oraz Fontanna Nimf, Pawilon Francuski i Pawilon Matematyczno-Fizyczny. Prace nad obydwojma pawilonami trwały do 1714 roku. Za prace budowlane odpowiedzialni byli architekt Matthäus Daniel Pöppelmann i rzeźbiarz Balthasar Permoser.

Następna budowla – Brama Koronna – została zaprojektowana na przełomie 1712/1713 roku¹⁷. W 1714 roku gotowy był kolejny projekt, tym razem uwzględniający istniejącą do dziś jednoprzelotową Bramę Koronną. W tym samym roku robotnicy przystąpili do pracy. Około 1718 roku budowla była już gotowa. Na przełomie 1713 i 1714 roku gotowy był ostateczny (trzeci) projekt Pawilonu Wałowego¹⁸. Natomiast budowę wzmiankowanego pawilonu zainaugurowano rok później. W 1717 roku z rozkazu Augusta II Wettyna znacząco zintensyfikowano roboty budowlane. Powodem było spodziewane małżeństwo królewicza Fryderyka Augusta Wettyna z Marią Józefą Habsburg i konieczność zapewnienia właściwej oprawy dla uroczystości. Zasadnicze prace ukończono w 1719 roku¹⁹. W tym roku oddano do użytku Pawilon Niemiecki i Pawilon Porcelany.

Należy jednak pamiętać, iż zasadnicza rozbudowa trwała jeszcze do 1728 roku²⁰. Natomiast budowle jeszcze nieukończone zostały w 1719 roku zasłonięte tymczasowymi atrapami. Dopiero więc po 1719 roku powstał Pawilon Grających

¹⁴ Handbuch der deutschen Kunstdenkmäler, s. 52.

¹⁵ Ibidem, s. 60.

¹⁶ Ibidem, s. 63.

¹⁷ Ibidem, s. 70.

¹⁸ Gurlitt 1904, s. 313.

¹⁹ Ibidem, s. 320.

²⁰ Ibidem, s. 332.

Zegarów. Natomiast po 1722 roku przystąpiono do zabudowywania pierzei wschodniej dziedzińca pałacowego²¹.

W związku z tym należy uznać, iż ukazana na medalowym krążku zabudowa skrzydła północnego i częściowo wschodniego Zwingeru jest wytworem wyobraźni medaliera bądź też odwzorowaniem wymienionych atrap i okolicznościowych dekoracji. Natomiast do rzeźbiarskich wyobrażeń, które ponad wszelką wątpliwość powstały do 1719 roku i stanowiły część dekoracji Zwingeru uwzględnionej przez medaliera, należy zaliczyć w przypadku elewacji od strony dziedzińca Pawilonu Wałowego: Herkulesa – mężczyznę ze skórą Lwa Nemejskiego wraz z kulą ziemską, dzierżoną oburącz, autorstwa Balthasara Permosera z 1718 roku (w środkowej części attyki, uwzględnioną na rewersie medalu), Wenus – niewiastę w materii okrywającej dolną część ciała, za pomocą prawej, wyprostowanej w łokciu, ręki opierającej się o kwadratowy postument, autorstwa Paula Heermanna z ok. 1717 roku (na attyce, w lewej części), Saskiego Lwa Heraldycznego, autorstwa Paula Heermanna z ok. 1717 roku (w środkowej części attyki, w lewej części), Parysa – mężczyznę w zbroi płytowej z falbanami w dolnej części, rzymskim fartuszku z paskami *cingulum*, płaszczu paludamencie i sandałach wraz z hełmem w obydwu rękach, zgiętych w łokciach, autorstwa Paula Heermanna z ok. 1717 roku (na attyce, w lewej części), Minerwę – niewiastę w zbroi płytowej dekorowanej ornamentem z falbanami w dolnej części, rzymskim fartuszku z paskami *cingulum*, płaszczu paludamencie, sandałach i hełmie na głowie, autorstwa Paula Heermanna z ok. 1717 roku (na attyce, w prawej części), putto w pozycji siedzącej wraz z pustym kartuszem herbowym w obydwu rękach, zgiętych w łokciach, autorstwa Paula Heermanna z ok. 1717 roku (na attyce, w prawej części), Junonę – niewiastę w szacie do kostek z szalem wraz z fragmentem materii w prawej ręce, zgiętej w łokciu, autorstwa Paula Heermanna z ok. 1717 roku (na attyce, w prawej części), Notos – skrzydlatego mężczyznę i Iris – niewiastę w szacie do kolan z odsłoniętymi piersiami wraz z wazą w obydwu rękach, zgiętych w łokciach, autorstwa Johanna Christiana Kirchnera z 1718 roku (na attyce, w prawym rogu), Eos – niewiastę w szacie do kostek z odsłoniętymi piersiami, opierającą swą lewą rękę zgiętą w łokciu, o głowę i Eurosa – skrzydlatego mężczyznę w narzuconym na ramiona płaszczu spiętym pod szyją broszą z tarczą słoneczną za głową, wraz z dzbanem z wodą (podtrzymywanym przez putto) w lewej ręce, zgiętej w łokciu, autorstwa Johanna Christiana Kirchnera z 1718 roku (na attyce, w lewym narożniku), Orejtyję – niewiastę w szacie do kostek (dzierżonej przez stojące putto) z odsłoniętymi piersiami z prawą ręką, zgiętą w łokciu, w geście odtrącenia, oraz skrzydlatego Boreasa – mężczyznę z długą brodą w narzuconej na plecy materii podtrzymywanej przez putto, autorstwa Johanna Christiana Kirchnera z 1718 roku (na attyce, w prawym narożniku), Chloris – niewiastę w kwietnym

²¹ Ibidem, s. 336.

wieńcu na głowie, szacie do kostek, na której fragmencie trzymanym oburącz przez boginię leżą kwiaty i Boreasza – skrzydlatego mężczyznę wraz z muszlą w prawej ręce, zgiętej w łokciu, autorstwa Johanna Christiana Kirchnera z 1718 roku (na attyce, w prawym narożniku), Junonę – niewiastę w koronie *aperta*, szacie do kostek i płaszczu narzuconym na ramiona z prawą ręką, zgiętą w łokciu, dotykającą piersi i lewą, wyprostowaną w łokciu, ręką głaszczącą stojącego obok pawia (na attyce, w środkowej, lewej części) i Jowisza – mężczyznę w koronie *aperta*, narzuconym na ramiona płaszczu spiętym pod szyją broszą z prawą ręką, zgiętą w łokciu i opartą o bok, wraz ze stojącym obok orłem z rozpostartymi skrzydłami, autorstwa Johanna Benjamina Thomae z ok. 1718 roku (na attyce, w środkowej, prawej części), pierwszą Famę – niewiastę w szacie do kolan z odsłoniętymi piersiami, wraz z puzonem, w który dmie, w prawej ręce wyprostowanej w łokciu, autorstwa Johanna Christiana Kirchnera z 1718 roku (na attyce, w środkowej, lewej części), drugą Famę – niewiastę w szacie do kolan z odsłoniętymi piersiami wraz z puzonem, w który dmie, w prawej ręce wyprostowanej w łokciu, autorstwa Johanna Christiana Kirchnera z 1718 roku (na attyce, w środkowej, prawej części).

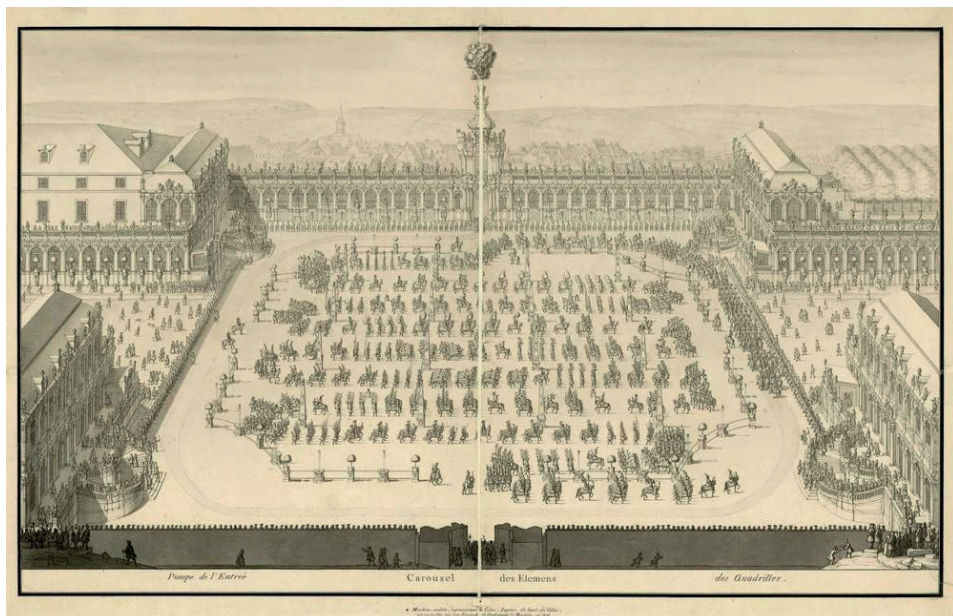
W przypadku elewacji od strony dziedzińca Pawilonu Matematyczno-Fizycznego możemy wyróżnić: Apolla – mężczyznę w szacie okrywającej jedynie intymne części ciała wraz z fragmentem szaty podtrzymywanym w prawej ręce, zgiętej w łokciu, opartego o ścięty pień drzewa, i Florę – niewiastę w szacie do kolan, wraz z fragmentem szaty w prawej ręce, zgiętej w łokciu, i rogiem wypełnionym kwiatami, w lewej ręce, zgiętej w łokciu, ręką, autorstwa Paula Heermanna z ok. 1716 roku (na attyce, na narożniku), Uczonego – mężczyznę w szacie z długimi rękawami i spiczastej czapce na głowie (na zewnętrznej klatce schodowej), Hermesa – mężczyznę w hełmie ze skrzydłami na głowie, szarfie przepasanej przez lewe ramię wraz z kaduceuszem w lewej ręce, zgiętej w łokciu (na zewnętrznej klatce schodowej), autorstwa Johanna Paula Egelli z 1717 roku (na zewnętrznej klatce schodowej). W przypadku elewacji od strony dziedzińca Pawilonu Francuskiego należy wyodrębnić: Apolla Pasterza – nagiego mężczyznę z odchyloną głową i lewą ręką, zgiętą w łokciu, dotykającą kącika ust, i Isse – niewiastę w wieńcu kwietnym na głowie i materii narzuconej na prawe ramię, wraz z jagnięciem w lewym ręku, autorstwa Balthasara Permosera z 1716 roku (na attyce, w narożniku), Florę – niewiastę w wieńcu kwietnym na głowie, szacie do kostek spiętej pod piersiami sznurkiem, wraz z zerwanym kwiatem w prawej ręce, zgiętej w łokciu, autorstwa Johanna Benjamina Thomae z 1716 roku (na attyce, w narożniku), Flecistę – mężczyznę w szacie narzuconej na łokieć lewej ręki i okrywającej intymne części ciała, wraz z fletem w obydwu rękach, zgiętych w łokciach, autorstwa Johanna Benjamina Thomae z 1715 roku (na attyce, w narożniku), Kobietę z diademem na głowie, szacie do kostek z odsłoniętymi piersiami, autorstwa Johanna Benjamina Thomae z 1718 roku (na attyce, w narożniku), Galateę – niewiastę w materii narzuconej na lewe ramię,

wraz z fragmentem materii w lewej ręce zgiętej w łokciu (na attyce, w narożniku), i Pana – mężczyznę o kozich nogach wraz z fletem w lewej ręce, zgiętej w łokciu, autorstwa Johanna Joachima Kretzschmara z 1717 roku (na attyce, w narożniku). W przypadku elewacji od strony dziedzińca Bramy Koronnej projektant zaplanował następujące rzeźby tworzące program dekoracyjny rezydencji: Zimę – mężczyznę z brodą w skórze narzuconej na głowę i ramiona, stojącego obok niskiego pnia, autorstwa Johanna Benjamina Thomae z 1715 roku (na attyce, w prawej części), Merkurego – nagiego mężczyznę w hełmie na głowie wraz z kaduceuszem, o który opiera swą prawą rękę, zgiętą w łokciu, i materią w lewej ręce, uniesionej do góry i zgiętej w łokciu, autorstwa Johanna Benjamina Thomae z 1716 roku (na attyce, w lewej części), Herkulesa – nagiego mężczyznę wraz z maczugą w lewej ręce wyprostowanej w łokciu (na attyce, w lewej części), Pomonę (Wiosnę) – niewiastę w szacie do kostek wraz z koszykiem z winnymi gronami w prawej ręce, zgiętej w łokciu, i winnym gronem, w lewej ręce, zgiętej w łokciu, do którego usiłuje dosięgnąć stojące obok putto autorstwa nieznanego rzeźbiarza z 1716 roku (w niszy, w prawej części), Ceres (Lato) – niewiastę w wieńcu z kłosów zboża na głowie, szacie do kostek z odsłoniętymi piersiami wraz z kłosami zboża, w lewej ręce zgiętej w łokciu oraz puttem u jej stóp z sierpem w lewym ręku autorstwa Balthasara Permosera z 1715 roku (w niszy, w lewej części), Flecistę – mężczyznę ze skrzyżowanymi nogami w materii narzuconej na intymne części ciała wraz z fletem w obydwu, zgiętych w łokciach, rękach, autorstwa Johanna Joachima Kretzschmara z 1719 roku (przy przelocie, w lewej części), Tamburzystę – mężczyznę w wieńcu z liści na głowie, materii narzuconej na prawe ramię wraz z tamburem, w prawej ręce zgiętej w łokciu, do którego rytm wybija przy pomocy lewej, zgiętej w łokciu ręki, autorstwa Johanna Joachima Kretzschmara z 1719 roku (przy przelocie, w prawej części).

W przypadku elewacji od strony miasta Bramy Koronnej wymienić trzeba: Bachusa – nagiego mężczyznę w materii osłaniającej intymne części ciała wraz z winnym gronem w lewej ręce zgiętej w łokciu, opierającego się pień drzewa, na którym leży winne grono, autorstwa Johanna Benjamina Thomae z 1716 roku (na attyce, w lewej części), Pomonę (Wiosnę) – niewiastę w wieńcu kwietnym na głowie, którego dotyka za pomocą prawej, zgiętej w łokciu i uniesionej do góry ręki, szacie z odsłoniętymi piersiami wraz z koszykiem z kwiatami w lewej ręce zgiętej w łokciu, autorstwa Johanna Joachima Kretzschmara z 1716 roku (na attyce, w lewej części), Apolla – nagiego mężczyznę z długimi włosami wraz z materią okrywającą intymne części ciała w prawej ręce zgiętej w łokciu i strzałami w kołczanie zawieszonym na plecach, autorstwa Johanna Benjamina Thomae z 1716 roku (na attyce, w prawej części), Ceres (Lato) – niewiastę w szacie do kostek wraz z kłosami zboża, w lewej ręce, zgiętej w łokciu, z ok. 1718 roku (na attyce, w prawej części), Bachusa – nagiego mężczyznę w wieńcu z winnego grona, materii narzuconej na prawą rękę wraz z winnym gronem w lewej ręce, zgiętej w łokciu, opartego o spiralną kolumnę, oraz stojące obok putto

spożywające winne grono ściskane w lewej ręce zgiętej w łokciu, autorstwa Johanna Joachima Kretzschmara z 1715 roku (w niszy, w prawej części), Wulkana – mężczyznę w materii osłaniającej dolną część ciała narzuconej na głowie wraz ze stojącym obok puttem z młotem kowalskim dzierzonym, w obydwu uniesionych do góry rękach i upuszczonym miechem kowalskim (pod lewą, wyprostowaną w łokciu, ręką), autorstwa Balthasara Permosera z 1714 roku (w niszy, w lewej części). W przypadku dekoracji rzeźbiarskiej fontanny Nimf na tyłach Pawilonu Francuskiego: Wiosenną Nimfę – niewiastę w materii narzuconej na lewe ramię z odsłoniętymi piersiami wraz z muszlą w obydwu rękach, autorstwa Johanna Joachima Kretzschmara z 1718 roku (w przedniej prawej części), Wiosenną Nimfę – niewiastę w materii narzuconej na dolną część ciała, za pomocą obydwu, zgiętych w łokciach, rąk pielęgnującą własne włosy, autorstwa Johanna Joachima Kretzschmara z 1718 roku (w przedniej w lewej części), Trytona – siedzącego na skale mężczyznę wraz z naczyniem w lewej ręce zgiętej w łokciu, z którego wytryska woda (w środkowej, prawej części), Trytona – siedzącego na skale mężczyznę wraz z naczyniem w prawej ręce zgiętej w łokciu, z którego wytryska woda (w środkowej, lewej części), Nimfę – niewiastę z diademem na głowie, w szacie spiętej na lewym ramieniu uniesionej do góry przez prawą, zgiętą w łokciu, rękę i lewą wyprostowaną rękę, wraz ze stojącym obok skrzydlatym puttem dotykającym prawą, wyprostowaną w łokciu, ręką fragment szaty Nimfy, autorstwa Johanna Paula Egelli z 1718 roku (siódma rzeźba po lewej stronie), Nimfę wychodzącą z kąpieli – niewiastę w materii osłaniającej intymne części ciała i narzuconej na głowę, opierającą kolano swej lewej nogi o poduszkę z frędzlami spoczywającą na skale, autorstwa Balthasara Permosera z 1718 roku (szósta rzeźba po lewej stronie), Nimfę idącą do kąpieli – niewiastę w materii okrywającej dolną część ciała, narzuconej na prawe ramię i głowę, wraz z fragmentami materii w prawej ręce, uniesionej do góry i zgiętej w łokciu, i lewej ręce wyprostowanej w łokciu, autorstwa Balthasara Permosera z 1718 roku (piąta rzeźba po lewej stronie), Nimfę – niewiastę w sukni z krótkimi rękawami i materii narzuconej na plecy i unoszonej przez lewą, zgiętą w łokciu, rękę oraz trzymanej w prawej ręce, zgiętej w łokciu, autorstwa Johanna Benjaminina Thomae z ok. 1716 roku (czwarta rzeźba po lewej stronie), Nimfę – niewiastę w sukni z krótkimi, bufiastymi rękawami i materii narzuconej na prawe ramię, wraz z bukietem kwiatów w prawej ręce zgiętej w łokciu, autorstwa Johanna Christiana Kirchnera z 1718 roku (trzecia rzeźba po lewej stronie), Nimfę – niewiastę w materii, narzuconej na głowę i ściskanej w prawej ręce zgiętej w łokciu wraz z muszlą w lewej ręce, wyprostowanej w łokciu, autorstwa Balthasara Permosera z 1718 roku (druga rzeźba po lewej stronie).

Podczas kwerendy udało mi się odnaleźć rycinę autorstwa Carla Fehlinga sporządzoną w 1719 roku, również przedstawiającą dziedziniec rezydencji Zwinger podczas uroczystości Karuzel Czterech Żywiołów 2 września 1719 roku (il. 4). Tu rytownik jednak utrwalił inny moment uroczystości. Również i miejsce, z którego



Il. 4. Drezno, Państwowe Zbiory Sztuki, nr inw. C 1978-17

ukazano panoramę dziedzińca, różni się od perspektywy przyjętej przez medaliera. Brama Koronna wraz z Bramą Herkulesa, na rycinie usytuowana w górnej części, stanowi główne tło dla odbywających się na pałacowym dziedzińcu uroczystości. Budynek posiada na każdej z elewacji: od strony miasta i dziedzińca: po trzydzieści sześć arkadowych wnęk, jeden przelot (Bramę Herkulesa) i po dwie nisze (po obu stronach przelotu). Jest to parterowy gmach z piętrową nadbudówką nad Bramą Herkulesa zwieńczoną hełmem. Zgodnie ze stanem faktycznym rytownik nie uwzględnił na rycinie drugiego równoległego skrzydła do Bramy Koronnej, w miejsce którego oglądający dostrzeże atrapę budowli. Poczynając od prawego dolnego rogu ryciny, możemy wyróżnić Pawilon Francuski, część półokrągłej galerii łukowej (w prawej części), Pawilon Matematyczno-Fizyczny (w prawym górnym rogu). Poczynając od lewego, dolnego rogu ryciny, wymienić natomiast należy Pawilon Niemiecki, część półokrągłej galerii łukowej (w lewej części) oraz Pawilon Porcelany (w lewym górnym rogu).

Na każdym z rogów placu zaprojektowanego przez Matthäusa Daniela Pöppelmannna wzniesiono cztery prowizoryczne drewniane łoże wraz z dwubiegowymi schodami, na których odbywały się właściwe gry i zabawy. W środkowej części dziedzińca pałacowego zaplanowano pięć torów do gonitwy, których granice wyznaczają piramidy i drzewka pomarańczowe. Na rycinie w obrębie wymienionych torów znajdują się liczni kawalerzyści. Niektórych rytownik sportretował w grupach

(szeregowych kawalerzystów), część zaś osobno (dowódców). Zwarte grupy kawalerzystów odnaleźć można szczególnie wokół dziedzińca bliżej jego wewnętrznych pierzei zabudowy. Pojedynczy kawalerzyści są zaś wewnątrz terenu ograniczonego piramidami i drzewkami pomarańczowymi.

Ze źródeł historycznych wiadomo, że ogółem w turnieju wzięło udział 600 ludzi i przeszło 400 koni podzielonych na cztery kadryle (*quadrille*) odpowiadające żywiołom²². Dowódcą pierwszego kadrylu – ognia, którego uczestnicy posiadali haftowane salamandry i znaki słoneczne, był August II Wetłyn. Dowództwo drugiego kadrylu – wody, którego uczestnicy odziani byli w szaty z wyszywanymi srebrnymi rybami, przypadło księciu Fryderykowi Augustowi Wettynowi. Kolejny, trzeci kadryl Żywiołów Ziemi, którego uczestnicy mieli na sobie szaty w barwach złoto-brązowych, prowadził książę Johann Adolf II von Sachsen-Weisenfels. Czwarty i ostatni kadryl Żywiołów Powietrza prezentował swoje umiejętności pod przywództwem księcia Fryderyka Wirtemberskiego.

Pozostali dworzanie królewscy na mniejszych dziedzińcach pomiędzy Pawilonem Porcelanowym i Pawilonem Niemieckim oraz Pawilonem Matematyczno-Fizycznym i Pawilonem Francuskim, jak się wydaje, w większości podążają w stronę kordonów żołnierzy pilnujących miejsca zmagania bądź jedynie przechadzają się. Za Bramą Koronną rytownik utrwalił panoramę Drezna. Z kolei w dolnej części ryciny za murem parawanowym przemieszczają się kolejni dworzanie królewscy i organizatorzy uroczystości. W prawym dolnym rogu ryciny rytownik sportretował Augusta II Wettyna wraz z dworzanami stojącego na skale i przyglądającego się zmaganiom.

Pawilon Francuski został zaprojektowany analogicznie do Pawilonu Niemieckiego z identyczną liczbą arkadowych wnęk: jedenaście w dolnej kondygnacji, dziewięć w górnej kondygnacji (na elewacji frontowej od strony dziedzińca) oraz dziesięć w dolnej kondygnacji i trzema w górnej kondygnacji (na elewacji bocznej).

Pawilon Matematyczno-Fizyczny posiada również jedenaście arkadowych wnęk w dolnej kondygnacji, dziewięć arkadowych wnęk w górnej kondygnacji (na elewacji frontowej od strony dziedzińca) oraz dziesięć arkadowych wnęk w dolnej kondygnacji i trzy arkadowe wnęki w górnej kondygnacji (na elewacji bocznej).

Pawilon Niemiecki to analogicznie do dwóch pozostałych pawilonów gmach urozmaicony jedenastoma arkadowymi wnękami w dolnej kondygnacji, dziewięcioma arkadowymi wnękami w górnej kondygnacji (na elewacji frontowej od strony dziedzińca) oraz dziesięcioma arkadowymi wnękami w dolnej kondygnacji i trzema arkadowymi wnękami w górnej kondygnacji (na elewacji bocznej).

Pawilon Porcelany to gmach o jedenastu arkadowych wnękach w dolnej kondygnacji i dziewięciu arkadowych wnękach w górnej kondygnacji (na elewacji

²² Cyt. za *Medale Polskie*, I, poz. 193, s. 216 (tamże wcześniejsza literatura).

frontowej od strony dziedzińca) oraz o dziesięciu arkadowych wnękach w dolnej kondygnacji i trzech arkadowych wnękach w górnej kondygnacji (na elewacji bocznej).

Medalier i rytownik zrekonstruowali różne momenty tych samych uroczystości. Na rewersie medalu oglądający dostrzeże zaledwie trzech jeźdźców walczących w obrębie dziedzińca pałacowego i cztery czworoboki kawalerii zgrupowanej w dwóch rzędach na każdym z czterech rogów środkowej części dziedzińca pałacowego. Z kolei na rycinie w obrębie torów do gonitwy artysta sporządził wizerunki licznych kawalerzystów (dowódców) podczas uczestnictwa w dworskich turniejach. Natomiast wokół dziedzińca bliżej wewnętrznych pierzei zabudowy zgromadzone są zwarte grupy pozostałych szeregowych kawalerzystów. Na rycinie brakuje również imitacji skały zajmującej na pierwszej stronie medalu sam środek dziedzińca pałacowego. Różnice nie ograniczają się jednak jedynie do głównych bohaterów rewersu medalu i ryciny, lecz dotyczą także zabudowy. Rycina autorstwa Carla Heinricha Jacoba Fehlinga z 1719 roku nie obejmuje bowiem pawilonów: Grających Zegarów i Wałowego, odtworzonych na drugiej stronie medalu. Pozostałe pawilony: Francuski, Niemiecki, Porcelany i Matematyczno-Fizyczny przypominają swoje odpowiedniki na rewersie medalu. Należy jednak pamiętać, iż na rycinie zostały wyobrażone z dużo większym pietyzmem, z uwzględnieniem zachowanych do dziś podziałów architektonicznych i dekoracją kamienną elewacji i attyk dachów. Ponadto, na rycinie na tyłach Pawilonu Matematyczno-Fizycznego rytownik ukazał ogród zaplanowany na loggii pierwszego piętra składający się z ustawionych w jednym rzędzie drzew owocowych. Medalier wyobraził ten sam ogród na tyłach Pawilonu Matematyczno-Fizycznego na rewersie swojej pracy, jednak w sposób dużo bardziej schematyczny i odbiegający od realiów. Z kolei tylna część Pawilonu Matematyczno-Fizycznego z charakterystycznymi wysokimi oknami na wysokości pierwszego piętra i mniejszymi oknami na wysokości drugiego piętra niewiele różni się od siebie pod względem wyglądu na rycinie oraz na rewersie medalu. Medalier ukazał większą część budynku niż rytownik, co nie dziwi, zważywszy że kompozycja medalierska obejmuje również Pawilon Grających Zegarów.

Trzeci medal, autorstwa Olufa Wifa z 1719 roku, dedykowano Słońcu²³ (il. 5). Uroczystości ku czci Słońca odbyły się na terenie Pałacu Holenderskiego 10 września 1719 roku. Awers medalu zajmuje wyobrażenie personifikacji Słońca (Apolla) w pozycji stojącej z promienistym nimbem nad głową, w narzuconym na plecy płaszczu oraz sandałach. W prawej ręce zgiętej w łokciu Słońce (Apollo) dzierży fajerwerki. W lewej ręce boga wyprostowanej w łokciu znajduje się lira z astronomicznym symbolem planety Słońce nad nią. Napis otokowy: MOVET – IGNEUS

²³ Medale Polskie, I, s. 214, poz. 191.

IGNES (Płonący porusza płomień) pełni funkcję komentarza, zaś sygnatura autora u dołu awersu WIF. pozwala na przypisanie numizmatu konkretnemu twórcy.

Na rewersie medalu artysta z kolei upamiętnił artystyczną wizję odbywających się na Łabie fajerwerków z okazji święta Słońca. W centrum kompozycji znajduje się Pałac Holenderski, ściślej zaś jego zachodnia elewacja. Po rzece pływają liczne statki wypełnione fajerwerkami. Po obydwu stronach pałacu wzdłuż brzegów Łaby ustawione zostały elementy dekoracyjne w postaci obelisków.



Il. 5. Warszawa, Zamek Królewski, nr inw. ZKW.N-dep.FC/812

Początki obecnego Pałacu Japońskiego, dawniej nazywanego Holenderskim, sięgają 1715 roku, kiedy to według projektu Matthäusa Daniela Pöppelmanna powstała letnia rezydencja typu *maison de plaisance*²⁴. Inicjatorem budowy pałacu był Jakub Heinrich Graf von Flemming. Pod koniec 1715 roku do pałacu wprowadził się holenderski poseł Harsolde von Craneburg, który zakończył życie w interesującym nas budynku 29 stycznia 1716 roku²⁵. Stąd też wzięła się oficjalna nazwa gmachu – Pałac Holenderski. Również ogród przylegający do pałacu został zaprojektowany według wzorców holenderskich. Jego twórca opierał się na planach ogrodów zamku w Het Loo. Na własność Augusta II Wettyna pałac przeszedł w 1717 roku²⁶. Monarcha przeznaczył wnętrza pałacowe na kolekcję zbiorów wschodnioazjatyckiej porcelany.

Zachowała się rycina autorstwa Johanna Augusta Corvinusa powstała po 1719 roku (Drezno, Państwowe Zbiory Sztuki, nr inw. A 153201, il. 6). W środkowej części ryciny znajduje się Pałac Holenderski. Zgodnie z prawdą historyczną rytownik upamiętnił dwupiętrową fasadę wschodnią rezydencji podzieloną przez siedem-

²⁴ Handbuch der Deutschen Kunstdenkmäler, s. 119.

²⁵ Ibidem, s. 120.

²⁶ Ibidem, s. 121.

naście osi. W środkowej części pałacu uwzględniono jednoosiowy ryzalit flankowany na całej wysokości parami kolumn stanowiący zarazem główne wejście do rezydencji. Właściwy portal wejściowy w ryzalicie środkowym poprzedzony został jednak schodami oraz dwoma podjazdami. Ryzalit wieńczy przerywany tympanon z posągami pomiędzy jego obydwoma częściami. Gmach pałacu przykryty jest spadowym dachem z kominami i użytkowym poddaszem, o czym świadczą lukarny z prostokątnymi oknami. Przed pałacem rytownik uwiecznił widok dziedzińca pałacowego z dwoma równoległymi względem siebie oficynami na planie wydłużonego prostokąta zamkniętego od wschodu ogrodzeniem złożonym z kutych krat oraz słupków zwieńczonych kamiennymi wazami. Na postumentach, po obydwu stronach głównego wejścia do pałacu, zlokalizowane są kolejne rzeźby. Z dziedzińca pałacowego do ogrodu prowadzą, wyeksponowane na rycinie, dwie kute bramy, pomiędzy oficynami na planie wydłużonego prostokąta a gmachem pałacowym. W południowej części rezydencji pałacowej dominują głównie rabaty kwiatowe. Ta część ogrodu ograniczona jest przez mur z niszą (w lewym, dolnym rogu ryciny) nieprzebiegający prosto, lecz tworzący ograniczony z trzech stron obszar, w miejscu którego znajduje się pawilon ogrodowy przykryty kopułowym dachem, na którego czterech rogach spoczywają obeliski. W północnej części rezydencji przeważają głównie rosnące w szpalerach i odpowiednio przystrzyżone drzewa. Jedyne rabaty kwiatowe zaplanowano wewnątrz części ogrodu ograniczonej z trzech stron półokrągłym murem. Również i ten obszar ogrodu zamyka biegnący na całej długości od północy mur przerywany schodami, przebiegający analogicznie do muru południowego. Na górnym tarasie opisywanego muru rytownik uwiecznił alejkę spacerową urozmaiconą wazami na kwadratowych postumentach oraz donicami. Obszar ogrodu wyznacza również szpaler przystrzyżonych drzew po zewnętrznej stronie południowego i północnego muru.

W centralnej części ogrodu, przed niewidoczną elewacją zachodnią pałacu, występują również rabaty kwiatowe otoczone niewielkim murkiem nie przebiegającym prosto, lecz załamującym się. Po zewnętrznej stronie murku, pomiędzy brzegiem Łaby a rabatami kwiatowymi, rytownik odwzorował rzędy starannie przystrzyżonych drzew, pomiędzy którymi na postumencie stoi nieokreślony bliżej posąg. Na Łabie znajdują się w równych rzędach łodzie z zadaszeniami przeznaczonymi dla dworzan (w przedniej części) oraz statki o jednym maszcie (w tylnej części) wyposażone w działa okrętowe pozostające w użyciu podczas uroczystości. Po drugiej stronie rzeki oglądający dostrzeże tymczasowy dwupiętrowy pawilon ogrodowy – świątynię z prostokątnymi oknami pierwszego piętra i okrągłymi oknami (okulusami) drugiego piętra wraz z rzeźbami na attyce i kopułą, z której wnętrza wydobywają się fajerwerki. Pozostałe fajerwerki wystrzelwane są z obszaru w pobliżu alei obiegającej obszar całej budowli. Przed pawilonem, po obu jego stronach, bezpośrednio nad brzegiem Łaby, ustawione są pary obelisków.



Il. 6. Drezno, Państwowe Zbiory Sztuki, nr inw. A 153201

Główna rozbieżność pomiędzy rewersem medalu a ryciną sprowadza się do faktu, iż medalier ukazał przebieg uroczystości z perspektywy lewego brzegu Łaby, z okolic tymczasowego drewnianego pawilonu. Z kolei rytownik nie tylko przedstawił szczegóły uroczystości z perspektywy prawego brzegu Łaby, lecz również z dużo większej odległości niż medalier. Na rycinie widać zarówno wschodnią elewację pałacu, zewnętrzną dziedziniec pałacowy z dwoma oficynami na planach wydłużonego prostokąta, ogrodzeniem i bramami do ogrodu, jak i dwupiętrowy pawilon-świątynię wraz z obiegającą go aleją i dwie ustawione symetrycznie względem siebie pary obelisków nad brzegiem rzeki. Tych obiektów i elementów krajobrazu brakuje z kolei na kompozycji artystycznej rewersu medalu. Natomiast zarówno medalier, jak i rytownik utrwalili statki i okręty jednożaglowe przemieszczające się po Łabie, rabaty kwiatowe i starannie przyszczyżone szpalery drzew składające się na roślinność ogrodu przypałacowego, niski mur obiegający centralną część ogrodu z rabatami kwiatowymi oraz mury północny i południowy wyznaczające granice zespołu pałacowego.

Czwarty medal, autorstwa Olufa Wifa, datowany na 1719 rok, poświęcony został Marsowi²⁷ (il. 7). Uroczystości ku czci Marsa odbyły się na terenie Starego

²⁷ Medale Polskie, I, poz. 193, s. 215.



Il. 7. Warszawa, Zamek Królewski, nr inw. ZKW.N-dep.FC/813

Rynku 12 września 1719 roku. Awers zajmuje całopostaciowa podobizna Marsa w pancerzu z kwadratowym wycięciem wokół szyi, tzw. rzymskim fartuszku z paskami *cingulum*, hełmie z pióropuszem oraz sandałach. Do atrybutów Marsa zaliczyć należy tarczę z symbolem astronomicznym planety i równocześnie alchemicznym symbolem żelaza trzymaną w prawej ręce, wyprostowanej w łokciu, oraz włócznię w lewej ręce zgiętej w łokciu. Nad głową Marsa unosi się promieniująca gwiazda sześcioramienna. Napis otokowy: CAMPUM DE - SI - GNAT HONORIS (Wyznacza zaszczytne pole walki) umożliwia poznanie przekazu propagandowego tej strony medalu. Ponadto w odcinku medalier umieścił własną sygnaturę: WIF·F[ecit]· (Wif zrobił).

Rewers medalu poświęcony został upamiętnieniu wielkiego turnieju z okazji święta Marsa z 12 września 1719 roku. Medalier uwiecznił Stary Rynek w Dreźnie od strony południowej. Na każdej ze stron pierzei rynkowej znajdują się drewniane trybuny wypełnione obserwatorami zmagani i po jednej z łóż przykrytych kopułowymi dachami przeznaczonych dla wybranych uczestników widowiska. Na wylotach prowadzących na Stary Rynek ulic od strony jego północnej pierzei oglądający dostrzeże dwie bramy wystawione specjalnie na potrzeby widowiska. Ponieważ walki prowadzono na Starym Rynku konno, dominują głównie kawalerzyści ustawieni w równych szeregach. Oddział kawalerzystów zajmujących południową pierzeję rynku liczy sobie około pięciu szeregów.

Stary Rynek w Dreźnie był po raz pierwszy wzmiankowany w źródłach w 1370 roku²⁸. Od samego początku interesujące nas miejsce było określane w różny sposób: w dokumencie z 1400 roku jako *margt*, w dokumencie z 1410 roku jako *ring* czy w końcu w dokumencie z 1452 roku jako *forum*²⁹. Właściwy plac, nazywany do dziś

²⁸ Löffler 1987, s. 276.

²⁹ Ibidem, s. 280.

Altmarkt, powstał w 1550 roku w wyniku pierwszej znaczącej rozbudowy miasta³⁰. Wówczas na pierzejach rynkowych pojawiły się pierwsze renesansowe budowle. Co najmniej od 1380 roku na płycie rynku stał ratusz – budynek o długości ok. 31 m i szerokości co najmniej 20 m. Ostatecznie w 1707 roku siedziba władz miejskich została rozebrana³¹. Zabudowa pierzei rynkowych na przestrzeni kolejnych wieków, zwłaszcza XVIII i XIX, była wielokrotnie przebudowywana i rozbudowywana³².

Podczas kwerendy udało mi się odnaleźć rycinę autorstwa Carla Heinricha Jacoba Fehlinga z 1719 roku (Drezno, Państwowe Zbiory Sztuki, nr inw. C 5695, il. 8). Zabudowa Starego Rynku składa się przeważnie z dwu- lub trzypiętrowych kamienic z attykami liczącymi po dwa lub trzy poziomy ozdobionymi elementami dekoracyjnymi w postaci spływów wolutowych i obelisków. Liczne otwory okienne (lukarny) zlokalizowane są również w obszernych dachach budynków, co sugeruje ich funkcje mieszkalne lub magazynowe. Przeważają głównie kamienice z elewacjami trzy-, cztero- i pięcioosiowymi, choć w północnej pierzei rynku jest kamienica z elewacją osmioosiową oraz inna z siedmioosiową. Wzdłuż obydwu pierzei Starego



Il. 8. Drezno, Państwowe Zbiory Sztuki, nr inw. C 5695

³⁰ Ibidem, s. 286.

³¹ Ibidem, s. 290.

³² Ibidem, s. 293.

Rynku (południowej i północnej) czekają na rozpoczęcie zawodów zwarte oddziały kawalerzystów ustawionych względem siebie w równych odległościach. Lepiej widoczny oddział kawalerzystów, wzdłuż południowej pierzei rynkowej, liczy sobie około pięciu szeregów. Obszar Starego Rynku wzdłuż wschodniej i zachodniej pierzei zajmują kolejne, mniejsze oddziały, które tworzą trzy rzędy piechurów. Ogółem tych oddziałów jest sześć (po trzy wzdłuż każdej z dwóch pierzei). Pomiędzy oddziałami kawalerzystów, wzdłuż poziomej linii dzielącej płytę rynkową na dwie równe części, gromadzą się pozostali uczestnicy turnieju.

W dolnej części ryciny znajduje się przykryty koroną *clausa* kartusz z inicjamiłami FR asystowany przez rzymskiego żołnierza w zbroi płytowej, tzw. rzymskim fartuszką z paskami *cingulum* i sandałach (po lewej stronie) oraz Herkulesa ze skórą Lwa nemejskiego, leżącą na lewym kolanie, podtrzymującego wzmiankowany kartusz za pomocą prawej, zgiętej w łokciu, ręki. Kartusz wyobrażony został na tle balustrady loggii przykrytej materia z wyszytymi herbami Saksonii (w prawej części) i Rzeczypospolitej Obojga Narodów (w lewej części). Po obu stronach wejścia na loggię (po prawo i lewo) rytownik upamiętnił tropejony w formie hełmów z pióropuszcami, kirysów z obojczykami, naramiennikami, opachami, nałokcicami, zarękawiami, rękawicami i fartuchami zawieszonych na specjalnych wieszakach. Za tropejonem, w lewej części ryciny, znajduje się para kopii rycerskich, zaś w prawej części ryciny rytownik utrwalił parę proporców zawieszonych na drzewcach i parę samych drzewców. Po zewnętrznej stronie balustrady można dostrzec sportretowane głównie tyłem do oglądającego postacie w kapeluszach typu *tricorn* bądź w perukach komentujące zmagania bądź jedynie je obserwujące. Jedna z postaci w kapeluszu typu *tricorn* skierowana jest przodem do oglądającego.

Zarówno miejsce, z którego medalier i rytownik ukazali zabudowę Starego Rynku, jak i moment uroczystości są takie same. Medalier, podobnie jak rytownik, upamiętnił także architekturę okolicznościową: drewniane trybuny i łoże przykryte kopułowymi dachami służące obserwatorom zmagania turniejowych. Ustawienie zarówno oddziału kawalerzystów wzdłuż południowej i północnej pierzei placu rynkowego, jak i mniejszych oddziałów piechurów wzdłuż wschodniej i zachodniej pierzei rynkowej przedstawione na rycinie znajduje odzwierciedlenie na rewersie medalu. Co ciekawe, podobieństw możemy doszukiwać się także w przypadku liczebności oddziałów. Tak na rewersie medalu, jak na rycinie lepiej widoczny oddział kawalerzystów wzdłuż południowej pierzei rynkowej tworzy około pięciu szeregów żołnierzy na koniach. Natomiast sześć mniejszych oddziałów wzdłuż pierzei wschodniej i zachodniej (po trzy wzdłuż każdej z nich) liczy po trzy rzędy piechurów. Także w przypadku zabudowy pierzei rynkowych uprawnione jest twierdzenie o tym samym wzorcu inspiracji dla medaliera i rytownika. Na obydwu kompozycjach w zabudowie rynkowej dominują głównie dwu- lub trzypiętrowe

kamienice z attykami po dwa lub trzy poziomy przykryte spadowymi dachami z licznymi otworami okiennymi (lukarnami) oraz wraz z elewacjami trzy-, cztero- i pięcioosiowymi.

Kolejny, piąty medal autorstwa Olufa Wifa datowany jest na 1719 rok³³ (il. 9). Główną bohaterką kompozycji jest Diana. Uroczystości poświęcone tej bogini odbyły się 18 września 1719 roku na Łabie w obrębie tzw. *Wasserjagen*. Medalier ukazał boginię na awersie w pozycji stojącej, w opasce w kształcie półksiężyca, szacie przypominającej krótką tunikę i wysokich, wiązanych butach myśliwskich. W prawej ręce zgiętej w łokciu bogini trzyma łuk. Natomiast w lewej ręce zgiętej w łokciu bogini spoczywa oszczep myśliwski. Główny atrybut Diany, kołczan myśliwski wypełniony strzałami, jest przewieszony przez jej prawe ramię. Po lewej stronie przy bogini stoi pies. Napis otokowy: *IN MOTUS CINCTA FERINOS* (Uważna na ruchy zwierząt) stanowi uzupełnienie przekazu zawartego na medalowym krążku. Z kolei sygnatura *WIF* w dolnej części uprawnia do przypisania tego medalu Olufowi Wifowi.



Il. 9. Własność prywatna. Przedmiot wystawiony na aukcję antykwariatu Gerhard Hirsch Nachfolger, 21 września 2017 r., aukcja nr 333, kat. nr 3254

Rewers medalu zajmuje panorama rzeki Łaby, na której wodach zorganizowano wielkie polowanie z okazji Święta Diany. Po rzece przemieszczają się więc liczne okręty i łodzie konkurujące ze sobą. Obszar zawodów jest ograniczony z prawej strony przez kamienny most na Łabie, z lewej strony zaś przez specjalną tymczasową konstrukcję. Prawą górną część krążka wypełnia panorama Drezna bronionego przez nowożytny system fortyfikacji wraz z wieżami najważniejszych budowli świeckich i sakralnych. Na drugiej stronie numizmatu medalier uwiecznił także

³³ Medale Polskie, I, s. 217, poz. 194.

moment początkowy mitologicznego polowania – wypłynięcie statku Diany w otoczeniu licznych gondoli. Oglądający dostrzeże interesującą nas jednostkę pływającą bezpośrednio przy prawym brzegu Łaby (w dolnej części rewersu). Wspomniany statek w rzeczywistości ozdobiony był na wysokości dziobu rzeźbami czterech jeleni – zwierząt należących do zaprzęgu Diany – oraz wielką muszlą na wysokości rufy. Na statku szczególne miejsce przewidziano dla niewiasty odgrywającej podczas uroczystości rolę Diany – w koronie z topazami i zielonej sukni lamowanej srebrem (niewidocznej na rewersie medalu). Na prawo od okrętu Diany, wzdłuż mostu, nad rzeką zlokalizowane są ustawione w dwóch rzędach większe statki z żaglami. Z kolei na lewo od okrętu Diany, wzdłuż prowizorycznej przegrody pełniącej także funkcję głównego wejścia na arenę zmagani wodnych, rozmieszczone są w jednym rzędzie mniejsze łodzie. Na brzegu Łaby, wokół drewnianej szopy ze spadowym dachem, biegają jelenie. Miejsce wybiegu zwierząt ograniczone jest od strony wlotu na most na rzece specjalnym prowizorycznym ogrodzeniem. Data sporządzona na odcinku: MDCXCIX· (1719) pokrywa się z datą emisji medalu.

Szósty medal sporządzony został przez Olufa Wifa w 1719 roku³⁴ (il. 10). Numizmat poświęcony został Merkuremu. Uroczystości ku czci Merkurego miały miejsce 20 września 1719 roku na dziedzińcu pałacowym Zwingeru. Podobizna boga, podobnie jak w przypadku pozostałych medali, zajmuje całą pierwszą stronę. Medalier ukazał boga unoszącego się nad równiną dzięki skrzydlatym nogom. Merkury ma na sobie kapelusz ze skrzydełkami (*petasos*) i ornamentowany płaszcz spięty pod szyją broszą. Nad głową Merkurego unosi się gwiazda sześciopromienna. W obydwu, zgiętych w łokciach i wyciągniętych, rękach Merkury dzierży szkatułę z dziełami rzemiosła (krucyfiksem i łańcuchami pereł). Napis otokowy



Il. 10. Własność prywatna. Przedmiot wystawiony na aukcję antykwariatu Warszawskie Centrum Numizmatyczne, 23 lutego 2013 r., aukcja nr 53, kat. nr 753

³⁴ Medale Polskie, I, s. 217, poz. 194.

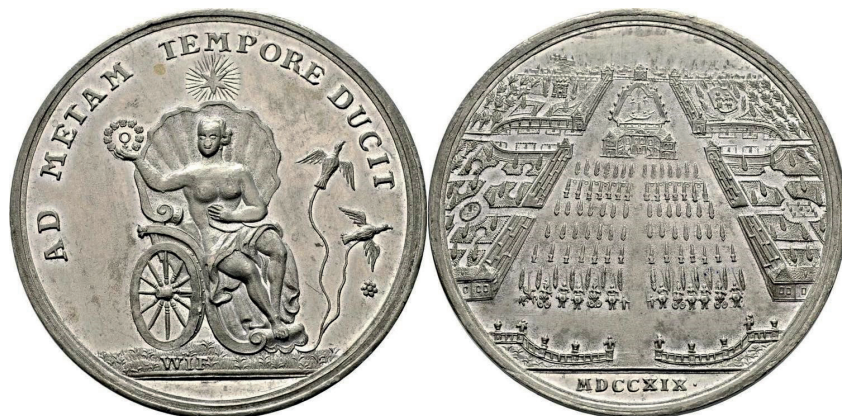
CALLET COM-MERCIA MUNDI (Rozgrzewa handel światowy) dedykowany został Merkuremu. Sygnatura autora w dolnej części krążka pośród krajobrazu: WIF. należy do Olufa Wifa.

Na rewersie dominuje widok pałacowego dziedzińca Zwingeru podczas uroczystości ku czci Merkurego z 20 września 1719 roku z lotu ptaka od strony fosy i Bramy Koronnej, a więc od strony południowej. Data w odcinku: MDCCXIX· (1719) jest tożsama z datą emisji. Wszystkie budowle wokół dziedzińca pałacowego zostały przeze mnie szczegółowo opisane przy okazji analizy medalu autorstwa Olufa Wifa z 1719 roku dedykowanego Jupiterowi. Są to budynek w dolnej części krążka – Brama Koronna, a także Pawilon Matematyczno-Fizyczny (w lewej, dolnej części krążka), Pawilon Porcelany (w prawej dolnej części krążka), otoczony półokrągłą galerią łukową nieistniejący w tym czasie Pawilon Grających Zegarów (na skraju prawej części krążka), Pawilon Niemiecki (w prawej górnej części krążka), otoczony półokrągłą galerią łukową, Pawilon Wałowy (na skraju lewej części krążka) oraz Pawilon Francuski (w lewej górnej części krążka). Za Pawilonem Matematyczno-Fizycznym medalier odwzorował także drzewa w donicach na loggii. W obrębie dziedzińca ustawione są w szpalerach obeliski wykorzystywane podczas właściwych zawodów. Bezpośrednio przed Bramą Koronną znajduje się fosa, po której wodach przemieszczają się łodzie. Nad fosą na osi Bramy Herkulesa przerzucony jest most.

Podobnie jak w przypadku wzmiankowanego medalu ku czci Jupitera, również i tu medalier wbrew prawdzie historycznej ukazał północne skrzydło pałacowe równoległe do Bramy Koronnej, które w 1719 roku jeszcze nie istniało. Natomiast dziedzińiec na rewersie medalu zajmują przygotowane specjalnie na uroczystości stragany i piramidy. Pomiędzy wymienionymi obiektami porządku pilnują janczarzy. Po środku dziedzińca pałacowego można rozpoznać parę królewską: Augusta II Wettyna i Krystynę Eberhardynę Hohenzollern. Datę w odcinku: MDCCXIX· (1719) należy traktować jako datę emisji medalu.

Kolejny, siódmy, medal dedykowany planecie Wenus, autorstwa Olufa Wifa, pochodzi z 1719 roku³⁵ (il. 11). Uroczystości poświęcone Wenus odbyły się 23 września 1719 roku na dziedzińcu pałacowym Zwingeru. Na awersie znajduje się wizerunek siedzącej na dwukołowym wozie z oparciem w formie muszli Wenus. Jedyne odzienie bogini stanowi materia narzucona na kolana. Nad głową Wenus unosi się sześciopromienna gwiazda. W lewej zgiętej w łokciu ręce bogini spoczywa osadzony w wieńcu różanym astronomiczny symbol planety Wenus. Zaprzęg wozu stanowi para gołębi. Napis otokowy AD METAM TEMPORE DUCIT (Z czasem osiąga cel) umożliwia zrozumienie sensu całej sceny. Z kolei sygnatura WIF. (u dołu pośród krajobrazu) pozwala na przypisanie numizmatu konkretnemu artyście – Olufowi Wifowi.

³⁵ Medale Polskie, I, poz. 196, s. 219.



Il. 11. Własność prywatna. Przedmiot wystawiony na aukcję antykwiariatu Dr. Busso Peus Nachfolger, 26 kwietnia 2018 r., aukcja nr 422, kat. nr 1429

Rewers wypełnia artystyczna wizja oglądanego z lotu ptaka Wielkiego Ogrodu (Groser Garten) wraz z Pałacem Letnim (w centrum, w górnej części) podczas uroczystości z 23 września 1719 roku poświęconych Wenus. Medalier ukazał całe założenie pałacowo-ogrodowe od zachodu. Wokół budynku pałacu w pobliżu każdego z rogów jego elewacji rozmieszczone są widoczne na medalowym krążku niewielkie pawilony ogrodowe na planie kwadratu. W dolnej części kompozycji po obu stronach głównej alei ogrodowej zlokalizowane są kolejne parterowe zabudowania, tym razem na planie prostokąta. Podobne zabudowania, lecz nie na planie prostokąta a kwadratu, widoczne są również na końcu alei ogrodowej po drugiej stronie, naprzeciwko wschodniej elewacji pałacu (w górnej części krążka).

W górnej części kompozycji medalier ukazał również środkowy pawilon rozmieszczony symetrycznie względem dwóch pawilonów naprzeciwko wschodniej elewacji pałacu (w górnej części krążka). Po obydwu stronach głównej alei ogrodowej, w głębi, oglądający dostrzeże równo podcięte rabaty kwiatowe oddzielone od siebie alejkami ogrodowymi. Z kolei po wschodniej stronie elewacji pałacowej przewidziano miejsce na obszerną sadzawkę z wodą. Druga, dużo mniejsza, sadzawka znajduje się w głębi ogrodu pomiędzy rabatami (w prawej górnej części krążka) Naprzeciwko elewacji bocznych pałacu artysta odtworzył drugą aleję prostopadłą do alei głównej, której właściwą oprawę na odcinku w bezpośrednim sąsiedztwie rezydencji zapewniają półkolisty zakończone, zapewne drewniane, konstrukcje ogrodowe służące jako oparcie dla krzewów. Wejście na teren głównej alei prowadzącej do elewacji zachodniej pałacu zostało udekorowane, po obu stronach, tralkową balustradą, na której ustawiono zapewne kamienne wazy (w dolnej części krążka). W środkowej, zachodniej, części alei medalier zrekonstruował w rzędach liczne obeliski stanowiące część okolicznościowej dekoracji z okazji święta Wenus.

Ponadto przed obeliskami ustawieni są na jednej linii siedzący na koniach kawalerzyści biorący udział w zawodach. Pomiędzy kawalerzystami, w środkowej części, stoi dwóch pieszych wyposażonych w broń drzewcową. Datę w odcinku: MDCCXIX· (1719) należy odczytywać jako rok emisji medalu.

Pałac Letni to budowla wzniesiona w 1679 roku z inicjatywy Jana Jerzego III Wettyna. Pierwsze plany gmachu istniały jednak już w 1676 roku³⁶. Wtedy to również podjęto decyzję o zagospodarowaniu terenów obecnego Wielkiego Ogrodu. Kluczowego z punktu widzenia przyszłej inwestycji zakupu ziemi dokonał w imieniu elektora ogrodnik Martin Göttler w latach 1676-1678³⁷. Budowniczymi rezydencji byli Johann Georg Starcke i Wolf Caspar von Klengelj. Oddanie do użytku pałacu nastąpiło w 1683 roku, choć wykańczanie wewnątrz przeciągało się jeszcze do 1690 roku³⁸. Opisywane pawilony, oddalone od pałacu (w dolnej części krążka), wzniesiono w latach 1684-1694³⁹.

Do wolnostojących rzeźb i kompozycji rzeźbiarskich, które ponad wszelką wątpliwość powstały do 1719 roku i stanowiły część dekoracji Pałacu Letniego podczas święta Wenus (uwzględnionej przez medaliera bardzo schematycznie), należy zaliczyć w przypadku elewacji od strony zachodniej: Jesień – mężczyznę w wieńcu z winnych gronów w materii narzuconej na prawe ramię wraz z winnym gronem w prawej ręce zgiętej w łokciu (na szczycie półokrągłego zwieńczenia ryzalitu), grupę postaci: Atenę – niewiastę w hełmie z pióropuszem, antycznej zbroi, płaszczu narzuconym na prawe ramię, wraz z uhonorowanym mitrą kartuszem z herbem Saksonii (wyobrażeniami skrzyżowanych mieczy elektorskich i herbu rucianego Wettynów) w lewej ręce zgiętej w łokciu, niewiastę (Ceres?) w wieńcu kwietnym na głowie, długiej szacie, wraz z kłosami zboża (?) w prawej ręce, wyprostowanej w łokciu, i kartuszem z herbem Saksonii w lewej ręce, wyprostowanej w łokciu, nagą niewiastę w pozycji na wpeł leżącej opierającą się o róg obfitości i girlandę kwietną trzymaną przez putto, putto w pozycji siedzącej, zwrócone tyłem do oglądającego i podtrzymujące herb Saksonii obydwooma rękami wyprostowanymi w łokciach i uniesionymi do góry, putto w pozycji stojącej, zwrócone tyłem do oglądającego z obydwooma rękami zgiętymi w łokciach i uniesionymi do góry, niewiastę w pozycji siedzącej, w materii narzuconej na lewej ramię i głowę wraz z bukietem kwiatów w lewej ręce, wyprostowanej w łokciu, przekazywanym stojącemu obok puttu w orientalnym nakryciu głowy, za plecami którego widnieje girlanda (wewnątrz półokrągłego zwieńczenia środkowego ryzalitu), grupę popiersi cesarów rzymskich: Juliusza Cezara – mężczyznę w wieńcu laurowym na głowie, pancerzu z naramien-

³⁶ Helas 2002, s. 37.

³⁷ Ibidem, s. 40.

³⁸ Ibidem, s. 47.

³⁹ Ibidem, s. 50.

nikami w kształcie lwich pysków i płaszczu paludamencie narzuconym na plecy, Klaudiusza – mężczyznę w wieńcu laurowym na głowie, pancerzu z naramiennikami z paskami *pteryges* oraz płaszczu paludamencie narzuconym na plecy i spiętym na lewym ramieniu broszą, cesarzową rzymską – niewiastę w szacie okrywającej piersi i rzymskiej fryzurze, Nerona – mężczyznę w wieńcu laurowym na głowie, pancerzu ze sprzączką na lewym ramieniu, z naramiennikami z paskami *pteryges* i płaszczu paludamencie narzuconym na prawe ramię i spiętym broszą, Augusta – mężczyznę w wieńcu laurowym na głowie, płaszczu paludamencie spiętym broszą na lewym ramieniu (w niszach pomiędzy oknami drugiej kondygnacji), cztery głowy kobiece osadzone pomiędzy dwoma spływami wolutowymi (nad oknami pierwszego piętra), niewiastę w długiej szacie okrywającej piersi wraz ze zgiętą w łokciu prawą ręką i otwartą dłońią (w niszy na drugiej kondygnacji środkowego ryzalitu), mężczyznę w materii narzuconej na prawe ramię i okrywającej dolne części ciała (w niszy na drugiej kondygnacji środkowego ryzalitu), głowę satyra z rogami w wieńcu laurowym (nad portalem środkowego ryzalitu pałacu).

W przypadku elewacji od strony wschodniej wyodrębnić należy: Lato – niewiastę w wieńcu ze zbóż na głowie, materii z frędzlami na obrzeżeniu w dolnej części ciała wraz z kłosem zboża w prawej ręce zgiętej w łokciu (na szczycie półokrągłego zwieńczenia ryzalitu), grupę rzeźbiarską: mężczyznę w pozycji stojącej w koronie *aperta* opierającego swą prawą, wyprostowaną w łokciu, rękę o uhonorowany mitrą kartusz z herbem Saksonii (wyobrażenia skrzyżowanych mieczy elektorskich i herbu rucianego Wettynów), mężczyznę w pozycji klęczącej ze skrępowanymi rękami, w orientalnym nakryciu głowy stanowiącego oparcie dla herbu Saksonii, drugiego mężczyznę, widzianego z profilu, w pozycji klęczącej ze skrępowanymi rękami, po drugiej stronie herbu Saksonii, putto w pozycji stojącej dzierżące w obydwu rozłożonych, zgiętych w łokciach, rękach regiment (?), putto w pozycji stojącej z fragmentem materii owiniętym wokół ciała, grające na tamburynie w prawej ręce zgiętej w łokciu za pomocą lewej, zgiętej w łokciu, ręki, putto w pozycji stojącej, w materii okrywającej dolną część ciała wraz z węzłem w prawej ręce wyprostowanej w łokciu, putto widziane z profilu, w pozycji siedzącej wraz z fragmentem materii w obydwu, wyprostowanych w łokciach, rękach, putto w pozycji siedzącej wraz z fragmentem materii w obydwu wyprostowanych w łokciach, rękach, putto w pozycji stojącej wraz z nieznanym przedmiotem w obydwu wyprostowanych w łokciach, rękach oraz dwa ostatnie putta, których jedynie głowy zostały przez rzeźbiarza wyeksponowane (wewnątrz półokrągłego zwieńczenia środkowego ryzalitu), grupę popiersi cesarów rzymskich: Ottona – mężczyznę w wieńcu laurowym na głowie, pancerzu karacenowym z maską na wysokości lewej piersi, naramiennikami z paskami *pteryges* i płaszczu paludamencie narzuconym na plecy i spiętym na lewym ramieniu broszą, Domicjana – mężczyznę w wieńcu laurowym na głowie, pancerzu ze sprzączką na lewym ramieniu i z naramiennikami z paskami *pteryges*

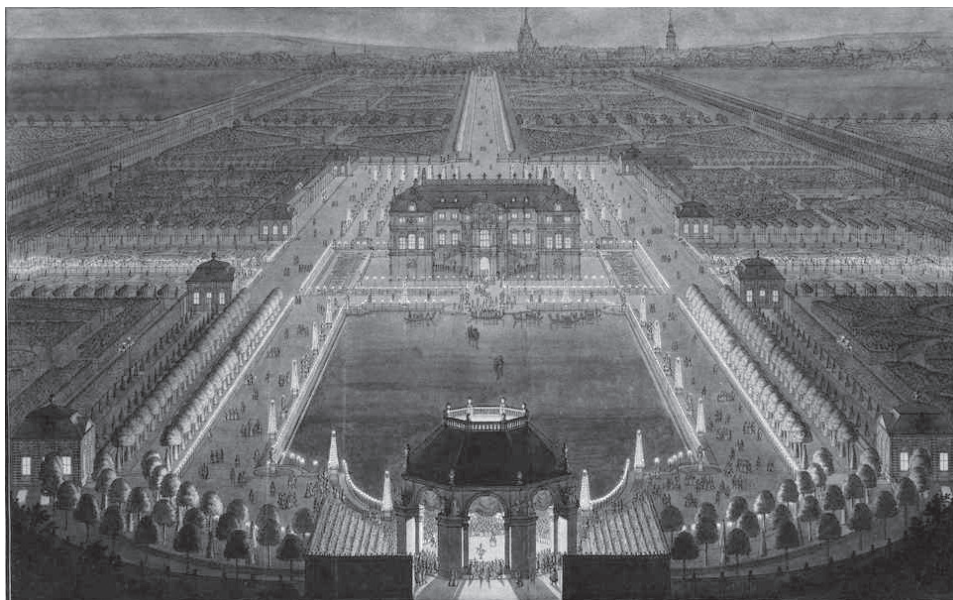
oraz we wstędze przepasanej przez lewe ramię, cesarzową rzymską – niewiastę w szacie okrywającej piersi i rzymskiej fryzurze, Tytusa – mężczyznę w wieńcu laurowym na głowie, pancerzu z naramiennikami z paskami *pteryges* i płaszczu paludamencie spiętym na prawym ramieniu broszą, Galbę – mężczyznę w wieńcu laurowym na głowie, pancerzu z naramiennikami z paskami *pteryges* i płaszczu paludamencie spiętym na prawym ramieniu broszą (w niszach pomiędzy oknami drugiej kondygnacji), cztery głowy kobiece osadzone pomiędzy dwoma spływami wolutowymi (nad oknami pierwszego piętra), niewiastę w szacie okrywającej całe ciało z bordiurą na obrzeżeniu i opasce na głowie wraz z lewą ręką zgiętą w łokciu, uniesioną do góry i trzymającą fragment materii, oraz prawą ręką, zgiętą w łokciu, dotykającą piersi (w niszy na drugiej kondygnacji środkowego ryzalitu), mężczyznę w opasce na głowie, szacie spiętej broszą na wysokości prawej piersi opartego ścięty pień drzewa (w niszy na drugiej kondygnacji środkowego ryzalitu), głowę satyra z rogami w wieńcu laurowym (nad portalem środkowego ryzalitu pałacu).

W przypadku elewacji od strony południowej architekt zaplanował: Wiosnę – niewiastę w szacie okrywającej ciało wraz z bukietem kwiatów w prawej ręce zgiętej w łokciu i wieńcem kwiatowym, w lewej ręce zgiętej w łokciu (na szczycie trójkątnego zwieńczenia ryzalitu), grupę rzeźbiarską: niewiastę w pozycji siedzącej, w szacie okrywającej dolną część ciała podtrzymującą monogram elektorski Jana Jerzego III Wettyna: JG3C, drugą niewiastę zwróconą tyłem do oglądającego, w pozycji leżącej, obejmującej obydwoma wyprostowanymi w łokciach rękami monogram elektorski: JG3C, trzecią niewiastę, której medalier utrwalił jedynie głowę nad monogramem elektorskim JG3C, czwartą niewiastę w pozycji siedzącej, w szacie okrywającej całe ciało wraz z gałązką drzewa liściastego w lewej ręce zgiętej w łokciu, putto wraz z gałązką drzewa liściastego w prawej ręce zgiętej w łokciu oraz rogiem obfitości w lewej ręce zgiętej w łokciu, skrzydlate putto wraz z wieńcem w obydwu, wyprostowanych w łokciach, rękach, dwa skrzydlate putta wysypujące kwiaty z koszyka dzierżonego przez nie w lewej i prawej ręce zgiętej w łokciu, brodatego mężczyznę w pozycji siedzącej wraz z wiosłem w prawej ręce zgiętej w łokciu, opartego o dzban z wylewającą się wodą (pod łokciem prawej ręki, wewnątrz tympanonu środkowego ryzalitu), grupę popiersi cesarów rzymskich: Kaligulę – mężczyznę w wieńcu laurowym na głowie i płaszczu paludamencie spiętym na prawym ramieniu broszą wraz ze wstęgą przepasaną przez lewe ramię, cesarzową rzymską – niewiastę w szacie okrywającej piersi, Wespazjana – mężczyznę w wieńcu laurowym na głowie, pancerzu karacelowym z główką gorgoneionu na wysokości piersi, sprzączką na wysokości lewego ramienia i płaszczu paludamencie spiętym na prawym ramieniu broszą (w niszach pomiędzy oknami drugiej kondygnacji), dwie głowy kobiece osadzone pomiędzy dwoma spływami wolutowymi (nad oknami pierwszego piętra), Wenus – niewiastę z perłami wplecionymi we włosy, w materii okrywającej dolną część ciała wraz z kulą w prawej ręce zgiętej w łokciu oraz fragmentem materii w lewej ręce, wyprostowanej

w łokciu, wraz ze stojącym obok skrzydlatym Kupidyndem z wyprostowaną w łokciu i wyciągniętą do góry lewą ręką (w niszy na parterze) oraz Parysa – mężczyznę w szacie okrywającej całe ciało, spiętej sznurem wraz z nieistniejącym atrybutem w prawej ręce zgiętej w łokciu z otwartą dłonią (w niszy na parterze).

W przypadku elewacji od strony północnej, analizując program dekoracyjny rezydencji, wymienić należy: Zimę – niewiastę w czapce i szacie podbitej futrem wraz z miską w lewej ręce wyprostowanej w łokciu (na szczycie trójkątnego zwieńczenia ryzalitu), grupę rzeźb: niewiastę w pozycji klęczącej, w sukni okrywającej całe ciało wraz z monogramem elektorskim: JG3C przykrytym wieńcem laurowym, drugą niewiastę w sukni okrywającej całe ciało wraz z wieńcem laurowym nad monogramem elektorskim: JG3C w prawej ręce, wyprostowanej w łokciu, i puzonem w lewej ręce, zgiętej w łokciu, putto zwrócone tyłem do oglądającego, w pozycji leżącej, z obydwoma rękami wyprostowanymi w łokciach i wyciągniętymi pod monogramem elektorskim: JG3C, putto stojące obok drugiej niewiasty, putto w pozycji stojącej wraz ze sztandarem na drzewcu dzierzonym oburącz, niewiastę w pozycji siedzącej w materii okrywającej dolną część ciała wraz z otwartą księgą w prawej ręce zgiętej w łokciu, na której treść jednej ze stron wskazuje za pomocą palca dłoni lewej, zgiętej w łokciu, ręki, lew w pozycji leżącej z księgą pod pazurami oraz panoplia wojenne w postaci strzał w kołczanie, elementów zbroi: opachy, nałokcica i zarękawia i hełmu z pióropuszem oraz partyzany i drugiej broni drzewcowej (wewnątrz tympanonu środkowego ryzalitu), grupę posągów cesarzy rzymskich: Witeliusza – mężczyznę w wieńcu laurowym oraz płaszczu paludamencie spiętym na lewym ramieniu broszą, cesarżową rzymską – niewiastę w sukni okrywającej całe ciało i fryzurze rzymskiej, Tyberiusza – mężczyznę w wieńcu laurowym oraz płaszczu paludamencie spiętym na lewym ramieniu broszą (w niszach pomiędzy oknami drugiego piętra) i dwie głowy kobiece osadzone pomiędzy splotkami wolutowymi (nad oknami pierwszego piętra), Minerwę – niewiastę w hełmie z piórami na głowie, materii narzuconej na dolną część ciała wraz z sową w lewej ręce zgiętej w łokciu (w niszy na parterze) i Junonę – niewiastę z diademem na głowie, w szacie spiętej pasem z kamieniami szlachetnymi odsłaniającej piersi materii z frędzlami na obrzeżeniu narzuconej na głowę i prawe ramię wraz z pawiem, którego głowę głaszczce dłonią lewej, wyprostowanej w łokciu, ręki (w niszy na parterze). Autorstwo wymienionych rzeźb sporządzonych w latach 1678-1683 należy przypisać w przypadku popiersi cesarów – Jeremiasowi Sussnerowi, w przypadku pozostałych rzeźb – George Heermannowi, Jeremiaszowi i Conradowi Süssnerom, Abrahamowi Conradowi Buchau i Marcusowi Conradowi Dietze.

Zachowała się rycina sporządzona przez Carla Heinricha Fehlinga w 1719 roku (Drezno, Państwowe Zbiory Sztuki, nr inw. C 1978-19, il. 12). Rytownik ukazał jednak uroczystości ku czci Wenus odbywające się na terenie Wielkiego Ogrodu od strony elewacji wschodniej. Dekoracja rzeźbiarska tej strony pałacu była szczegó-



Il. 12. Drezno, Państwowe Zbiory Sztuki, nr inw. C 1978-19

łowo omawiana wyżej. Warto jedynie przypomnieć, iż elewacja wschodnia Pałacu Letniego, podobnie jak elewacja zachodnia, liczy dwa piętra przykryte spadowymi dachami oraz posiada trzynaście osi. Przed elewacją wschodnią pałacu rytownik ukazał sadzawkę, na której wodach znajduje się sześć łodzi z załogą i pasażerami. Wzdłuż brzegów sadzawki ustawiono czternaście oświetlonych obelisków. Wokół pałacu na rogu każdego ze skrzydeł można dostrzec cztery pawilony ogrodowe na planie kwadratu, przykryte spadowymi dachami. Dwa takie same pawilony na planie kwadratu ze spadowymi dachami odtworzył artysta w dolnej części ryciny pomiędzy ośmiobocznym pawilonem ze ścianami przepartymi przez osiem arkadowych otworów, przykrytym kopułowym dachem z otworem otoczonym tralkową balustradą z wazami. Po obu stronach środkowego pawilonu ustawiono również prowizoryczne drewniane trybuny.

Wnętrza pawilonu i trybun wypełnione są uczestnikami uroczystości ku czci Wenus. W obrębie dwóch równoległych względem siebie alejek, wzdłuż brzegu sadzawki, prowadzących od ośmiobocznego pawilonu do Pałacu Letniego, przechadzają się dworzanie. Każda z opisywanych alejek ozdobiona została na całej długości dwoma rzędami odpowiednio przyszczyżonych drzewek zasadzonych naprzeciwko brzegu sadzawki. Po drugiej, zachodniej, stronie pałacu na rycinie rytownik uwzględnił również aleję prowadzącą do zachodniej elewacji rezydencji z rzędami podobnych przyszczyżonych drzewek po każdej ze stron. Wzmiankowana aleja kończy się na dziedzińcu pałacowym, na którego rogach, po zachodniej stronie,

stoją również kolejne pawilony na planie kwadratu. Po obu stronach alei rozciąga się ogród utrwalony na rewersie medalu, złożony z rabatów kwiatowych przerywanych alejkami. Natomiast aleja prostopadła do głównej osi pałacowej na rycinie przedstawiona została jedynie częściowo. Granice ogrodu od południa i północy wyznaczają dwa szpalery przystrzyżonych drzew. W oddali rozciąga się panorama Drezna z wieżą Zamku i kościoła św. Krzyża.

Wizja medaliera odbiega znacząco od koncepcji rytownika. Medalier bowiem upamiętnił widok Wielkiego Ogrodu i Pałacu Letniego od zachodu. Rytownik z kolei przybliżył panoramę tego samego zespołu pałacowo-ogrodowego od wschodu. Zarówno na rycinie, jak i na drugiej stronie medalu występują jednak elementy wspólne w postaci czterech pawilonów wokół Pałacu Letniego, mniejszej sadzawki po wschodniej stronie, dwóch alejek wzdłuż brzegów większej sadzawki wraz z podwójnymi szpalerami przystrzyżonych drzewek, alei prowadzącej do dziedzińca przed zachodnią elewacją pałacową, rabatów kwiatowych w zachodniej części ogrodu oraz trzech pawilonów wzniesionych na końcu wschodniej części Wielkiego Ogrodu: dwóch mniejszych na planie kwadratu, ustawionych symetrycznie względem siebie i jednego większego ośmiobocznego przykrytego kopułowym dachem.

Rytownik, w przeciwieństwie do medaliera, nie ukazał obelisków ustawionych w obrębie alei prowadzącej do zachodniej elewacji pałacowej, rozmieszczonych na jednej linii siedzących na koniach kawalerzystów biorących udział w zawodach oraz dwóch pieszych wyposażonych w broń drzewcową (w środkowej części), tralkowej balustrady z kamiennymi wazami w pobliżu wejścia na teren zespołu pałacowego od zachodu, dwóch pawilonów na planie prostokąta zaplanowanych symetrycznie względem siebie po obydwu stronach wymienionej balustrady. Również aleja biegnąca prostopadle do głównej osi pałacu została przez rytownika odwzorowana jedynie w części. Na rycinie nie sposób bowiem odnaleźć charakterystycznych półkolistych konstrukcji ogrodowych stanowiących przeciwwagę dla elewacji bocznych rezydencji. Kompozycja medalierska z kolei nie obejmuje ani panoramy Drezna, ani dwóch szpalerów przystrzyżonych drzew od południa i północy, ograniczających obszar większej sadzawki. Medalier, zważywszy na ograniczenia wynikające z rozmiarów krążka, pominął także trybuny po obydwu stronach ośmiobocznego pawilonu, łódzie pływające po wodach sadzawki, dworzan królewskich przechadzających się alejkami po wschodniej części ogrodu.

Ósmy medal poświęcony Saturnowi zrealizowany przez Olufa Wifa pochodzi z 1719 roku⁴⁰ (il. 13). Uroczystości dedykowane Saturnowi odbyły się 26 września 1719 roku na lewym brzegu rzeki Weiseritz. Na pierwszej stronie medalu artysta ukazał Saturna – mężczyznę owiniętego płaszczem i siedzącego na skałach. W prawej ręce zgiętej w łokciu Saturn trzyma kawałek rudy ołowiu wraz z symbolem meta-

⁴⁰ Medale Polskie, I, poz. 197, s. 220-221.

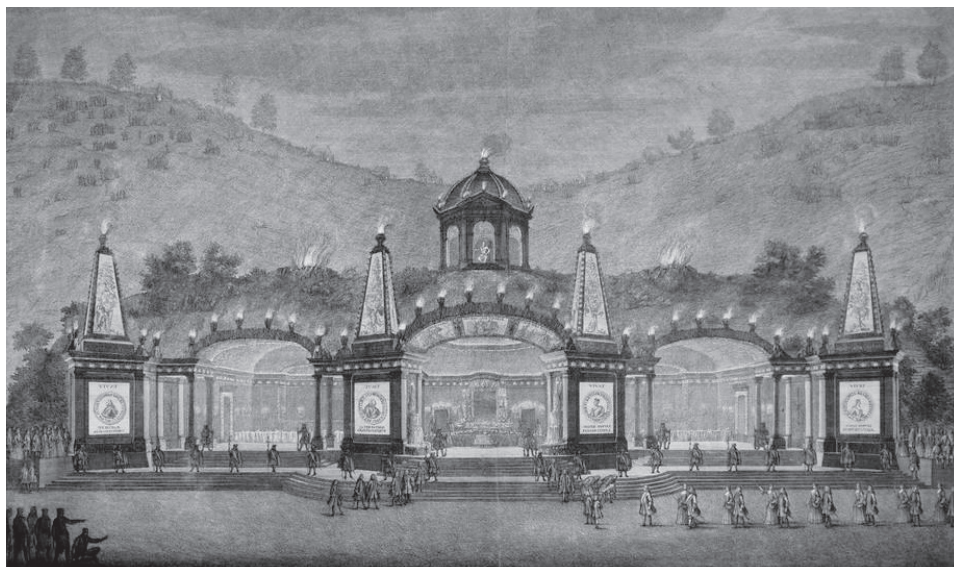
lu – ołowiu. W lewej ręce Saturna, zgiętej w łokciu, spoczywa natomiast toporek górniczy. U podnóża skał medalier sportretował dwóch górników wydobywających rudę. Pierwszy z nich w pozycji półkłęczącej w obydwu, zgiętych w łokciach, rękach trzyma dwa kilofy górnicze, za pomocą których odrywa rudę od skały (po prawej stronie awersu medalu). Drugi, również w pozycji półkłęczącej, w obydwu rękach dzierży kosz z urobkiem. Napis: otokowy: REDEUNT SATURNIA REGNA (Powraca królestwo Saturna) stanowi komentarz do powyższej sceny. U dołu pośród krajobrazu medalier umieścił swoją sygnaturę: WIF.

Rewers medalu wypełnia podobizna Świątyni Saturna, przed którą ma miejsce parada górników oraz pokaz maszyn. Napis w odcinku to jednocześnie łaciński zapis daty emisji medalu: MDCCXIX (1719). Medalier odtworzył uroczystości odbywające się 26 września 1719 roku w Plauenschen Grund. Świątynia Saturna to tymczasowa budowla, która w wersji spopularyzowanej na odwrocie medalu posiada na fasadzie cztery piramidy z prostokątnymi postumentami, trzy arkadowe otwory wejściowe i nadbudowę nad środkową częścią z kopułowym dachem. Dodatkowym elementem o charakterze dekoracyjnym, służącym zarazem do lepszego oświetlenia świątyni Saturna, są wazy z buchającymi płomieniami na szczytach piramid, arkadowych krawędziach otworów wejściowych do trzech pomieszczeń z kopułowymi dachami oraz kopułowym dachu nadbudówki. Płomienie buchają też z otworów kopułowych każdego z trzech pomieszczeń. Przed świątynią i na jej stopniach stoi zwarta grupa dworzan królewskich zwróconych tyłem do świątyni, frontem zaś do oglądającego medal.



Il. 13. Własność prywatna. Przedmiot wystawiony na aukcję antykwiariatu London Coin Galleries LTD, 1 listopada 2016 r., aukcja 2, kat. nr 1470

Zachowała się rycina autorstwa Carla Heinricha Jacoba Fehlinga z 1719 roku (Drezno, Państwowe Zbiory Sztuki, nr inw. A 153251, il. 14) przedstawiająca identyczny budynek jak na rewersie medalu. Stanowiąca od samego początku tymcza-



Il. 14. Drezno, Państwowe Zbiory Sztuki, nr inw. A 153251

sową konstrukcję świątynia Saturna została wybudowana na lewym brzegu rzeki Weiseritz na podwyższeniu, na szczyt którego prowadzą obszerne schody. Utrwalony na rycinie budynek był zbliżony zewnętrznym wyglądem do zbocza góry i posiadał trzy ukryte pod ziemią kopuły. Rzeczywista szerokość budynku wynosiła 50 metrów. Wewnątrz przykrytej kopułowym dachem nadbudówki, której ściany zostały przeprute arkadowymi otworami, rytownik upamiętnił posąg Saturna siedzącego na tronie i dzierżącego w lewym ręku kawałek rudy. Fasadę gmachu tworzą cztery piramidy z prostokątnymi postumentami, na płycinach których umieszczono opatrzone inskrypcjami z tytułaturami podobizny: Fryderyka Augusta Wettyna, Marii Józefy Habsburg, Augusta II Wettyna i Krystyny Eberhardyny Hohenzollern.

Wzmiankowane piramidy oddzielają trzy kolejne pomieszczenia z kopułami. Na ich szczytach, na arkadowych krawędziach otworów wejściowych do trzech pomieszczeń z kopułowymi dachami oraz na kopułowym dachu nadbudówki ustawiono niewielkie wazy z buchającymi płomieniami. Również i z otworów kopułowych każdego z trzech pomieszczeń wydobywają się płomienie. Ponadto wejścia do każdego z trzech pomieszczeń świątyni Saturna flankują z obydwu stron pary kolumn z kapitelami korynckimi. Wewnątrz każdego rytownik utrwalił stoły przykryte obrusami.

Bezpośrednio przed świątynią wyróżnić można dwa kordony złożone z dziewięciu żołnierzy stojących na podwyższeniu świątyni i dzierżących w lewych, zgiętych w łokciach, rękach partyzany (?) (w prawej i lewej części ryciny przed wejściami do bocznych pomieszczeń świątyni), grupę dworzan królewskich złożoną z par

kobieco-męskich sformowanych w pochód podążający do środkowego wejścia do świątyni (w prawej części ryciny), drugą grupę dworzan w parach udających się do środkowego wejścia do świątyni bądź je opuszczających (w środkowej części ryciny). Rozproszone grupy uczestników uroczystości rytownik ukazał w lewym dolnym rogu ryciny, w lewej części ryciny za jedną z piramid oraz w prawej części ryciny również za jedną z piramid.

Medalier i rytownik ukazali inny moment tych samych uroczystości. Na drugiej stronie medalu bezpośrednio przed świątynią Saturna zgromadzona jest duża grupa dworzan i żołnierzy królewskich. Natomiast na rycinie do wnętrza świątyni podąża jedynie grupa dworzan królewskich złożona z par kobieco-męskich sformowanych w pochód. Kolejna grupa dworzan w parach udaje się do środkowego wejścia do świątyni bądź je opuszcza. Z kolei dostępu do gmachu na rycinie bronią dwa oddziały złożone z dziewięciu żołnierzy stojących na podwyższeniu świątyni i dzierżących w lewych, zgiętych w łokciach, rękach partyzany (?). Na obydwu kompozycjach: medalierskiej i graficznej, identyczne pozostają z kolei poszczególne elementy architektoniczne składające się na elewację frontową Świątyni Saturna, tzn. kopułowy dach nadbudówki z arkadowymi otworami i cztery piramidy oddzielające trzy kolejne pomieszczenia z kopułami. Na drugiej stronie medalu brakuje jednak posągu Saturna wyeksponowanego wewnątrz piętrowej nadbudówki oraz medalionów z podobiznami Fryderyka Augusta Wettyna, Marii Józefy Habsburg, Augusta II Wettyna i Krystyny Eberhardyny Hohenzollern opatrzonymi inskrypcjami wypełniającymi płyciny prostokątnych postumentów piramid (na rycinie).

Obydwaj artyści zdecydowali się jednak na uwiecznienie na szczytach wymienionych piramid, arkadowych krawędziach otworów wejściowych do trzech pomieszczeń z kopułowymi dachami oraz kopułowym dachu nadbudówki niewielkich waz z buchającymi płomieniami. Ta sama uwaga dotyczy płomieni pochodzących z otworów kopułowych każdego z trzech pomieszczeń przedstawionych zarówno na rewersie medalu, jak i na rycinie. Medalier odwzorował na drugiej stronie numizmatu w ogólnym zarysie, widoczne ze wszystkimi szczegółami na rycinie, pary kolumn z kapitelami korynckimi flankujących boki każdego z trzech wejść do pomieszczeń świątynnych.

Zachował się jeszcze jeden medal związany ze świętem Saturna. Mowa o numizmacie autorstwa Heinricha Paula Groskurta (?) z 1719 roku⁴¹ (il. 15). Na awersie medalier zaprezentował wizerunek wędrującego skrzydlatego Amora w czapce górniczej z różdżką w obydwu, zgiętych w łokciach, rękach. Do prawego boku Amora przypięty jest kołczan ze strzałami. Napis otokowy: RUTHE WEISE GLÜCKLICH AN. (Różdżko, pokazuj szczęśliwie) należy odnieść do głównego atrybutu należącego do Amora. Za Amorem na ziemi spoczywa porzucony łuk.

⁴¹ Medale Polskie, I, s. 221, poz. 198.



Il. 15. Własność prywatna. Przedmiot wystawiony na aukcję antykwarium Teutoburger Münzauktion GmbH, 24 lutego 2017 r., aukcja nr 107, kat. nr 355

Na rewersie z kolei medalier sportretował widziane z profilu uskrzydłone putto w pozycji siedzącej na kamiennym postumencie podczas wybijania monety. W prawej ręce putta, zgiętej w łokciu i uniesionej do góry, spoczywa młot kowalski. Natomiast w lewej ręce zgiętej w łokciu putto ściska tłok menniczy. Cały proces wybijania monety odbywa się na specjalnym zaokrąglonym kowadło kowalskim z datą 1719. Poniżej putta leżą łuk i strzały w kołczanie. Napis otokowy brzmi następująco: DAS ICH AUS BEUT MÜNTZEN KAN (Abym z kopalni mógł monety wybijać).

PODSUMOWANIE

W toku kwerendy udało się odnaleźć większość rycin autorstwa artystów związanych z dworem drezdeńskich: Olufa Wifa, Johanna Augusta Corvina i Carla Heinricha Jacoba Fehlinga, nawiązujących do kompozycji rewersów medali i datowanych na 1719 rok. Związek pomiędzy kompozycją medalierską a rytowniczą w większości wypadków nie podlega dyskusji. Należy jednak zauważyć, iż medalier, stając przed potrzebą odwzorowania na medalowym krążku dużo większej pod względem rozmiarów ryciny, był zmuszony dokonywać redukcji wielu szczegółów uchwyconych z dużą dozą pieczołowitości przez rytownika. W niektórych przypadkach, aby kompozycja była czytelna dla odbiorcy, medalier był wręcz zmuszony ukazywać ten sam obszar w tym samym momencie historycznym, lecz z zupełnie innej perspektywy niż na rycinie. Tak było z medalami autorstwa Olufa Wifa z 1719 roku dedykowanymi Słońcu czy planecie Wenus.

Związek pomiędzy tematyką okolicznościowych rycin a kompozycji rewersów medali należy uznać za celowy zabieg ze strony dysponenta, któremu szczególnie zależało na upamiętnieniu i spopularyzowaniu wybranych, najbardziej impo-

nujących i zapadających w pamięć, epizodów Festiwalu Planet w Dreźnie za pomocą wszystkich dostępnych środków propagandowych. Najważniejszym celem medaliera była jednak promocja wśród odbiorców owych numizmatów nowej pary władców – Fryderyka Augusta Wettyna i Marii Józefy Habsburg, na których cześć dwór drezdeński przygotował to inspirowane wzorcami antycznymi widowisko. O powyższym świadczy chociażby inskrypcja wykonywana przez Saturna na kamiennej płycie: MEMORIAE SATVRNALIVM SAXONIAE MDCCXIX na rewersie pierwszego medalu wykonanego przez Heinricha Paula Groskurta w 1719 roku i emitowanego na pamiątkę wszystkich dni festiwalu Siedmiu Planet.

ICONOGRAPHIC REMARKS ON THE WEDDING MEDALS OF FREDERICK AUGUST WETTIN AND MARIA JOSEPHA VON HABSBURG ON THE OCCASION OF THE FESTIVAL OF THE PLANETS IN DRESDEN (10-26 SEPTEMBER 1719)

Summary

The author devotes detailed attention to nine specimens of medallion and graphic work referred to in the title, issued on the occasion of the Festival of the Planets in Dresden (10-26 September 1719). As the author demonstrates, the relationship between the medallion compositions and contemporary engravings commemorating the same historical events is, in most cases, indisputable. It should be noted, however, that a medallist who undertook to reproduce a much larger engraving on the surface of the medal disc was compelled to forego many details that the engraver had so meticulously captured. In some cases, in order to make the composition legible to the viewer, the medallist would even have to depict the same area at the same historical moment, but from a completely different perspective than in the engraving. However, the chief goal that a medallist strove to accomplish was to promote among the recipients of these numismatic works the newly-wed couple of rulers— Frederick August Wettin and Maria Josepha von Habsburg – in honour of whom the Dresden court had prepared a grand show inspired by antique precedent.

Bibliografia

Źródła drukowane

- Albertrandy J. [b. r. w.], *Historia polska ostatnich trzech wieków medalami zaświadczone i objaśniona*, rękopism około 200 w polskim języku skreślony, a częścią i po francuzku napisany, znajdował się w bibliotece b. Warszawskiego Towarzystwa Przyjaciół Nauk, Biblioteka Raczyńskich w Poznaniu, Rkp 4.
- Albertrandy J. [b. r. w.], *Album rycin medali i monet z płyt przygotowanych do dzieła x. Biskupa Jana Albertrandego w latach 1822-1828 znajdujących się obecnie w Akademii Sztuk w Petersburgu, Muzeum Narodowe w Poznaniu, Gabinet Numizmatyczny, księgozbiór podręczny, nr inw. 7465a.*
- Bentkowski F. 1830, *Spis medalów polskich lub z dziejami krainy polskiej stycznych, w gabinecie Król. Alex. Uniwersytetu w Warszawie znajdujących się, tudzież ze zbiorów i pism rozmaitych lub podań zebrany i porządkiem lat ułożony*, Warszawa.

- Conradi M. 1797, *Lebens- und Regierungs-Geschichte Friedrich August des Ersten, oder, wie ihn die Polen nach ihren Königen lieber nannten, August des Zweyten, Königs in Polen und Churfürstentums zu Sachsens, nach Medaillen und Münzen den Jahren nach beschrieben; als eine vollständige Ergänzung und Fortsetzung zu Tenzels Chursächsischem Medaillen-Cabinet. Nebst einem Anhang von Gedächtnismünzen, die auf Churfürstlich-sächsische hohe Staatspersonen und Gelehrte unter dieser Regierung sind geschlagen worden*, Leipzig.
- Dassdorf K.W. 1801, *Numismatisch-historischer Leitfaden zur Uebersicht der Sächsischen Geschichte. Nach dem von Teubernschen hinterlassenen Münz-Cabinet [...]*, Dresden
- Engelhardt H. 1909, *Die Hofrath Engelhardt'sche Sammlung Sächsischer Münzen und Medaillen*, 5, Leipzig.
- Hauschild J.F. 1805, *Beytrag zur neuern Münz und Medaillen Geschichte vom XVten Jahrhundert bis jetzo, nebst einem raisonnirenden Verzeichniß einer beträchtlichen Sammlung von Medaillen in allen Classen und von allem Metall, auch einiger 100 Stück seltner Thaler, mit Anmerkungen von Johann Friedrich Hauschild*, Dresden.
- Hutten-Czapski E. 1871–1916, *Catalogue de la collection des médailles et monnaies polonaises du comte E. Hutten-Czapski*, I–V, St. Petersbourg-Cracovie.
- Hutten-Czapski E. 2001, *Spis rycin przedstawiających portrety przeważnie polskich osobistości w zbiorze Emeryka hrabiego Hutten-Czapskiego w Krakowie*, Kraków.
- Leyser A. 1791, *Verzeichniss der raren und fürtrefflichen Münzen und Medaillen gesammelt von Hrn. Aug. Polycarp Edlen von Leyser, welche in der Leipziger Michaelismesse 1791 Montags den 10ten October und folgende Tage früh von 9 bis 12 Uhr und Nachmittags von 3 bis 6 Uhr von E. Löbl 1791, Creisamte daselbst gerichtlich verauctioniret werden sollen*, Leipzig.
- Merseburger O. 1894, *Sammlung Otto Merseburger umfassend Münzen und Medaillen von Sachsen. Albertinische und Ernestinische Linie*, Leipzig.
- Raczyński E. 1838, *Gabinet Medalów Polskich oraz tych które się dziejów Polski tyczą począwszy od wstąpienia na tron Augusta II aż do zgonu syna jego Augusta III [1697-1763]*, III, Wrocław.

Opracowania

- Ciesielski T. 2015, *Propagandowy wymiar uroczystości dworskich w pierwszych latach panowania Augusta III*, *Wiek Stary i Nowy* 2015, 8(13), s. 46-68.
- Dygdała J. 2014, *Wizerunek barokowego sarmaty i oświeceniowego Europejczyka, czyli August III Wettyn i Stanisław August Poniatowski*, *Wiek Stary i Nowy* 6 (11), s. 38-57.
- Dygdała J. 2017, *Obraz Saksonii w Rzeczypospolitej w czasach saskich. Stan badań i postulaty badawcze*, *Czasy Nowożytne* 30, s. 109-128.
- Europa i świat w epoce oświeconego absolutyzmu*, 1991, red. J. Staszewski, Warszawa.
- Forrer L. 1904-1916, *Biographical dictionary of medallists-coin, gem, and seal-engravers, mintmasters, &c., ancient and modern*, I-VIII, London.
- Gurlitt C. 1904, *Die Kunstdenkmäler von Dresdens Umgebung*, 2, Dresden.
- Helas V. 2002, *Großer Garten in Dresden*, Leipzig.
- Handbuch der deutschen Kunstdenkmäler* 2005, Dresden, red. G. Dehio, München-Berlin.
- Kuraś K., Pabian J. 2015, *Ostatnie wielkie widowisko barokowej Europy. Polskie relacje z uroczystości weselnych Fryderyka Augusta i Marii Józefy w Wiedniu i Dreźnie w 1719 r.*, Kraków.
- Kuraś K. 2020, *Królewicz się żeni. Uroczystości weselne Fryderyka Augusta Wettyna i Marii Józefy Habsburg na tle osiemnastowiecznej kultury dworskiej*, *Wschodni Rocznik Humanistyczny* 17, 3, s. 225-242.

- Löffler F. 1987, *Das alte Dresden*, Leipzig.
- Łomnicka-Żakowska E. 1997, *Graficzne portrety Augusta II i Augusta III Wettynów w zbiorach Muzeum Narodowego w Warszawie*, Warszawa.
- Łomnicka-Żakowska E. 1997, *Grafika portretowa epoki saskiej w Polsce w relacji z późnobarokową grafiką europejską*, Warszawa.
- Medale Polskie i z Polską związane z okresu pierwszej Rzeczypospolitej 2019, *Katalog zbiorów – zamek królewski w Warszawie – muzeum, Fundacja zbiorów im. Ciechanowieckich*, red. J. Zachert, G. Śnieżko, M. Zawadzki, Warszawa.
- Pod jedną koroną. *Kultura i sztuka w czasach unii polsko-saskiej 1997, Zamek Królewski w Warszawie – 26 czerwca – 12 października 1997 roku*. 1997, red. M. Męciewska, B. Grątkowska-Ratyńska, Warszawa.
- Staszewski J. 1973, *O miejsce w Europie. Stosunki Polski i Saksonii z Francją na przełomie XVII i XVIII wieku*, Warszawa.
- Staszewski J. 1985, *August II*, Warszawa.
- Staszewski J. 1984, *August III*, Warszawa.
- Staszewski J. 1989, *August III Sas*, Wrocław.
- Staszewski J. 1987, *Polacy w osiemnastowiecznym Dreźnie*, Wrocław.
- Zbiory Poznańskiego Towarzystwa Przyjaciół Nauk w Muzeum Narodowym w Poznaniu 1982, *Katalog wystawy*, red. Z. Białłowicz-Krygierowa, M. Warkoczewska, Poznań.