

ANDRZEJ JANOWSKI

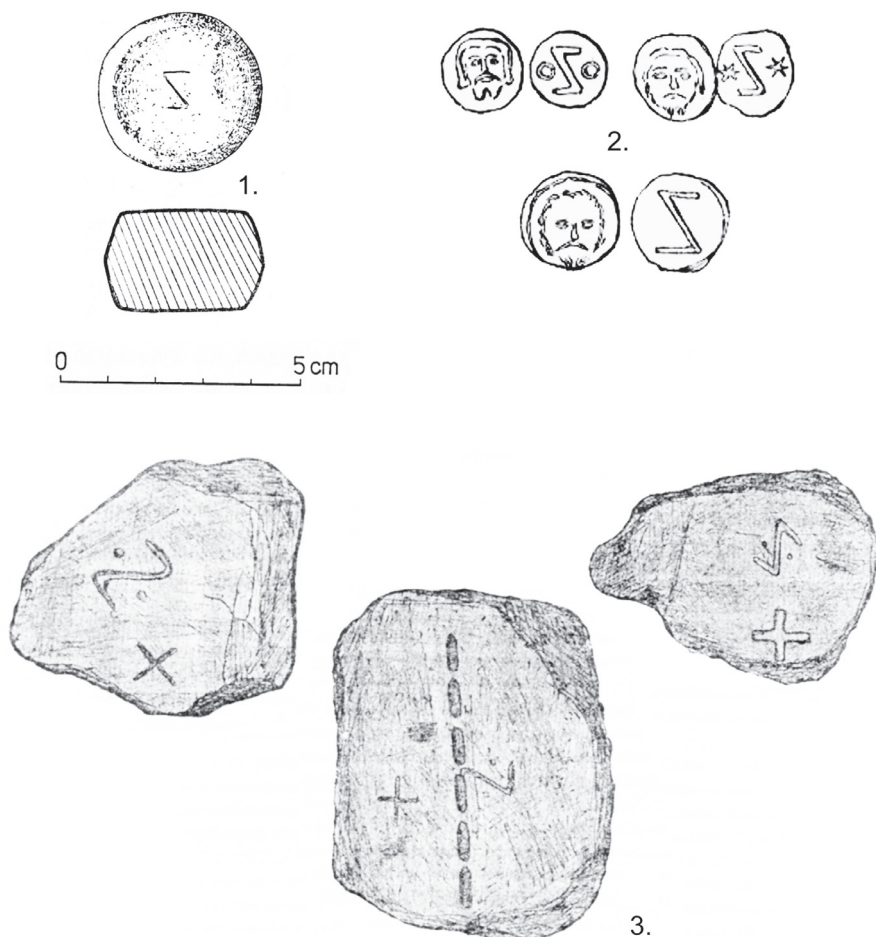
KILKA UWAG O ODWAŻNIKU
Z DOMNIEMANYM ZNAKIEM RUNICZNYM
ZNALEZIONYM NA GÓRZE CHEŁMSKIEJ W KOSZALINIE

Abstract: Several Comments on a Weight with an Alleged Runic Sign Found on Góra Chełmska in Koszalin

The paper reinterprets the chronology of a weight found in 1961 on Góra (Mount) Chełmska in Koszalin and a symbol placed on one of its poles. The symbol was believed by some scholars to be a runic sign. A re-analysis of the find has revealed that the weight is not an early medieval artefact and the sign is not a rune but a municipal mark.

Keywords: Góra Chełmska, medieval weights, weight systems, mark

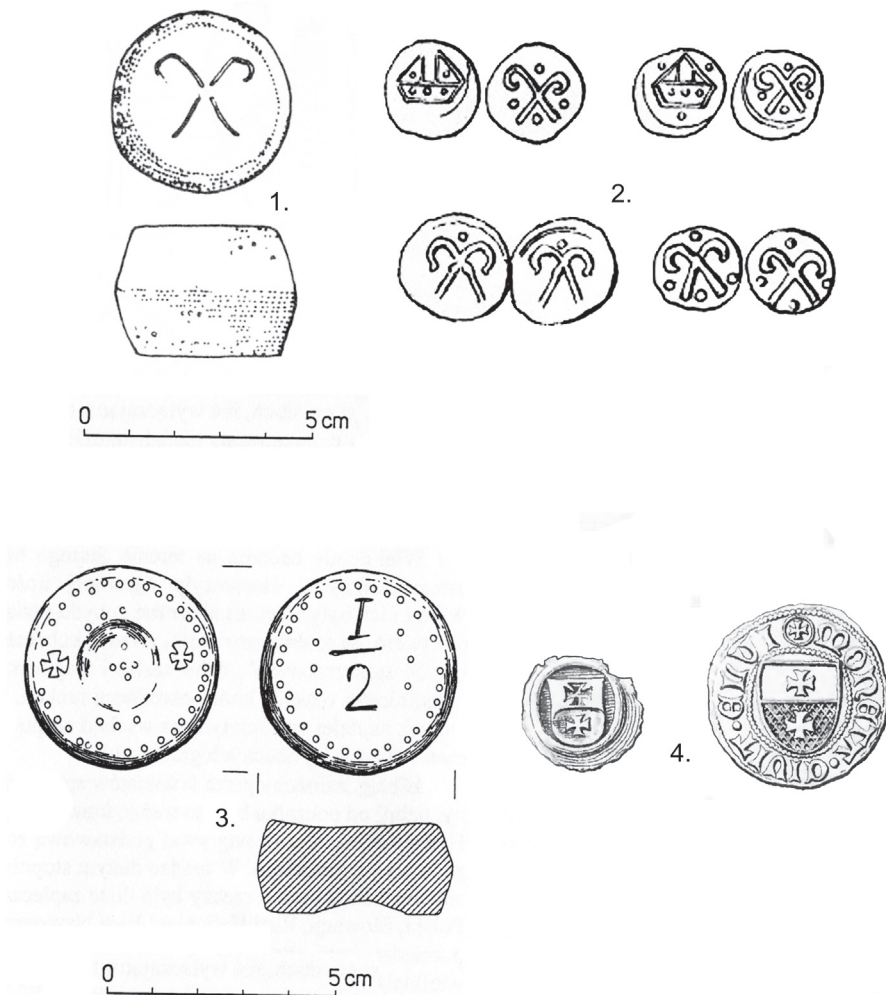
W 1961 r. w trakcie badań archeologicznych prowadzonych na szczycie Góry Chełmskiej w Koszalinie na arze 32 odkryto fragment spalonego, drewnianego budynku znacznych rozmiarów, z kamiennym paleniskiem. Kontekst odkrycia oraz ustalona wówczas chronologia tego obiektu (X-XII w.) spowodowały, że został on zinterpretowany przez autora badań jako pogańska kącina. Wśród zabytków związanych z tym budynkiem obok licznych ułamków naczyń i kości zwierzęcych wymieniono także brązowy odważnik (ryc. 1.1). Opisano go jako przedmiot w kształcie krążka o przekroju dwustożkowatym z zaokrąglonymi narożnikami i maksymalnej średnicy 3,3 cm. Średnica biegunów wynosiła 2,7 cm, wysokość 2,1 cm, a waga 119,1 g (Janocha 1974, s. 98-100, 125, tab. XII.c). Zabytek ten przez następne 40 lat nie wzbudzał większych emocji, a jedynie wzmiankowano o nim przy okazji różnego rodzaju opracowań poświęconych Koszalinowi (np. Janocha, Lachowicz 1991, s. 13; Szewczyk 2010, s. 75). Sytuacja zmieniła się w 2000 r. za sprawą artykułu Władysława Duczki poświęconego zagadnieniu obecności Skandynawów na Pomorzu. Autor tej pracy zasugerował, że widoczny na jednym z biegunów symbol w kształcie odwróconej litery Z jest znakiem runicznym. Forma odważnika ma też jego zdaniem analogie w Birce, a podobną „runę” odnaleźć można na dirhemach ze szwedzkich skarbów (Duczko 2000, s. 33, ryc. 8b). Tym samym zabytek automatycznie stał się dowodem na istnienie skandynawskiego, a konkretnie szwedzkiego osadnictwa w rejonie Góry Chełmskiej i poszerzał obszar ekspansji ludów Północy także na Pomorze Środkowe.



Ryc. 1

Przedstawiona przez W. Duczkę interpretacja spowodowała, że ten niewielki przedmiot zyskał na znaczeniu, a informacja o odważniku ze znakiem runicznym z Góry Chełmskiej została powielona m.in. w podręcznikowej *Archeologii Polski wczesnośredniowiecznej* (Buko 2005, s. 351). Bliższe przyjrzenie się temu artefaktowi ujawnia jednak, że nie ma on związku zarówno z wczesnym średniowieczem, jak i tym bardziej ze Skandynawią.

Pierwsza kwestia to problem lokalizacji zabytku, która tylko pozornie jest klarowna. Nie pozostało to bez wpływu na jego datowanie. Autor źródłowego opracowania podaje bowiem najpierw, iż odważnik znaleziono „w warstwie polepy tworzącej zarys budynku” (Janocha 1974, s. 99), by kilka stron dalej stwierdzić,



Ryc. 2

że „ze względu na luźne znalezienie okazu z Góry Chełmskiej, trudno ustalić bliżej jego chronologię” (Janocha 1974, s. 125). Wobec powyższego, podać można w wątpliwość związek odważnika z budynkiem¹. Ponowna analiza zbioru ceramiki wczesnośredniowiecznej odkrytej na Górze Chełmskiej na podstawie nowszego systemu klasyfikacji wykazała także potrzebę radykalnego jego odmłodzenia. Zbiór ten datuje się obecnie najwcześniej na okres około połowy XI – połowy XIII w. (por. Kuczkowski 2005, s. 34), a trzeba pamiętać, że w trakcie badań

¹ Odrębny problem stanowi interpretacja funkcji budynku (na ten temat por. m.in. Szewczyk 2010, s. 73-80).

odkryto także liczne materiały późnośredniowieczne. Budynek odkryty na arze 32 został mocno uszkodzony przez pochówki cmentarza założonego tu w drugiej połowie XIII i użytkowanego do wieku XVI. Przy nie do końca jasnej pozycji stratygraficznej odważnika nie można wykluczyć, że znalazł się on w „zarysie budynku” już po jego opuszczeniu, a zatem może być zabytkiem z XIII w., a niewykluczone, że i młodszym. Argumentów dla takiej hipotezy dostarcza już sama forma zabytku w kształcie zbliżonym do dwustożkowatego. Zabytki wczesnośredniowieczne, nie licząc pojedynczych odstępstw, w tym przytoczonych przez W. Duczkę (2000, s. 33) analogii z Birki kształtu cylindrycznego (por. K y h l - b e r g 1986, s. 153, Abb. 17.7), mają formę beczułkowatą (typ B1-2 wg H. Steuera – spłaszczona kula) lub kbooktaedryczną (typ A wg H. Steuera – sześcian o ściętych narożnikach). Odważniki dwustożkowate są w tym okresie niezwykle rzadkie i występują właściwie jedynie w Skandynawii (por. S t e u e r 1997, s. 290, 305-311, Abb. 231).

Od zabytków wczesnośredniowiecznych odróżniają koszaliński odważnik także parametry wielkościowe, a zwłaszcza wagowe. Waga wczesnośredniowiecznych odważników jedynie incydentalnie przekracza 50 g (por. np. S t e u e r 1997, Tab. 8-9), a koszaliński waży aż 119,1 g. Samo w sobie nie jest to argumentem, ale skłania do zastanowienia. Można bowiem założyć, że waga odważnika odzwierciedla system ekonomiczny, w jakim był on wykorzystywany, stanowi bowiem wielokrotność podstawowej jednostki obrachunkowej i jest do niej wyskalowana. W młodszych fazach średniowieczna w Europie podstawową wielką jednostką wagową była marka (grzywna). Nie miała ona stałej wagi, ale była różna nie tylko na różnych terytoriach czy w różnych okresach, ale nawet w tym samym mieście w kolejnych okresach (szerzej na ten temat K i e r s n o w s k i 1960, s. 401-425). Waga okazu z Góry Chełmskiej (119,1 g) odpowiada połowie marki niemieckiej z XIII-XIV w., której waga wahała się w granicach 230-240 g (Ż a b i ń s k i 1989, s. 30).

Kwestia ostatnia, najistotniejsza i wzbudzająca największe wątpliwości to interpretacja symbolu w kształcie odwróconej litery Z jako znaku runicznego (ryc. 1.1). Na jednym z biegunów odważnika istotnie widoczny jest taki symbol, choć nie wspomina o nim autor źródłowego opracowania. W. Duczko uznał go za runę, podając jako analogie ryty na znalezionych w Szwecji dirhemach. Problem w tym, że o ile znaki runiczne, w tym liczne zbliżone kształtem do omawianego, występują na monetach arabskich w Europie Północnej i Wschodniej (por. ostatnio chociażby D o b r o v o l ’ s k i j, D u b o v, K u z ’ m e n k o 1991; M e l n i k o v a 1996; L e i m u s 2004), to nie występują na odważnikach. Uwagę zwraca także fakt, że znak ten nie jest na odważniku wyryty, ale został tam umieszczony w procesie produkcji².

Istotnie, jeżeli przyjmiemy, że odważnik z Góry Chełmskiej jest zabytkiem wczesnośredniowiecznym, to obszar poszukiwań pierwowzoru dla intrygującego

² Zabytek znany z autopsji.

symbolu jest ograniczony w zasadzie do alfabetu łacińskiego albo runicznego. Jeżeli jednak uznamy, że nie jest on zabytkiem wczesnośredniowiecznym, ale powstał później, to znak odwróconej litery Z na pewno nie jest runą. Znacząco rozszerza to jednak obszar poszukiwań, a w Koszalinie nie trzeba długo szukać przykładów jego wykorzystania w późnym średniowieczu i czasach nowożytnych. Znak odwróconej litery Z widnieje m.in. na denarach bitych przez miejscową mennicę w XV i XVII w. (por. Dannenberg 1893, s. 82-83, Taf. VIII.187-188) (ryc. 1.2)³. W 1732 r. w opisie granic miasta zawarto informację, że na kamieniach granicznych umieszczono znak Rady i Urzędu (*Raths und Amts Marke*). Kamienie te w liczbie sześciu „odkryto” na początku XX w. w lesie Hammerwald na zboczach Góry Chełmskiej (ryc. 1.3) (por. Spielberg 1922; 1926; B. 1926; Schmidt 1926; Czerner 1979, ryc. 5)⁴. Nosiły one symbol prawidłowej lub odwróconej litery Z (znak Koszalina) i krzyż (symbol dóbr koszalińskich cysterek). Nie zachowała się pieczęć z interesującym nas wizerunkiem, ale litera Z w postaci poprawnej znalazła się w herbie Koszalina z 1765 r.⁵, a ze starszego o blisko 30 lat (10 stycznia 1738 r.) opisu pieczęci miejskich wynika, że w sprawach zwykłych, mieszczańskich stosowano pieczęć małą, która przedstawiała hak kotwowy. Symbolem tym cechowali swoje wyroby także koszalińscy złotnicy i konwisarze (por. Czerner 1979, s. 93-96, ryc. 4). Wszystko to skłania do stwierdzenia, że widoczny na odważniku znak jest cechą miejską lub miejscowym znakiem towarowym. Koronnym argumentem jest przy tym odnalezienie w 2008 r. w trakcie prac archeologicznych na Rynku w Koszalinie w nawarstwieniach późnośredniowiecznych kolejnego odważnika sygnowanego odwróconą literą Z (por. Kuczkowski 2011, s. 65).

Koszaliński zabytek nie jest jedynym przykładem sygnowania odważnika znakiem miasta. W 1991 r. w Kołobrzegu na kwartale przy ulicy Ratuszowej, w warstwie z czwartej ćwierci XIII w., znaleziono dwustożkowaty, żelazny odważnik w brązowej koszulce oznaczony na jednym z biegunów dwoma skrzyżowanymi pastorałami (ryc. 2.1). W średniowieczu były one symbolem tego miasta umieszczanym m.in. na monetach (ryc. 2.2). Zabytek ten ma wysokość 29,5 mm, średnicę maksymalną 39,5 mm i waży 240 g (Polak 1996, s. 239, tab. 90.2; Wywrot, Polak, Rębkowski 1996, s. 144-145).

Kolejny przykład pochodzi z Elbląga, gdzie w trakcie badań parceli Rybacka 30 w nawarstwieniach ze schyłku średniowiecza lub początku okresu nowożytnego znaleziono ołowiany odważnik o wadze 215 g (ryc. 2.3). Zabytek ten o średnicy

³ Problem stanowi geneza tego symbolu. Według niektórych badaczy XIX-wiecznych jest to „hieroglify” markujący twarz św. Jana Chrzciciela – górna kreska to brwi, ukośna nos, a dolna to usta (por. Czerner 1979, s. 95).

⁴ Niemieccy odkrywcy w myśl panującego wówczas trendu, próbującego udowodnić germańskość ziem pomorskich, opisali te znaki jako „krzyż” i „runa”. Problem interpretacji domniemanej runy był już podnoszony w literaturze (por. Kuczkowski 2011, s. 64-65).

⁵ Władze niemieckie w 1938 r. przyjęły symbol ukośnej litery Z jako oficjalne godło miasta. Zostało ono zmienione dopiero w 1959 r. (por. Czerner 1979, s. 92, 97).

43 mm i wysokości 20 mm oznaczony został w centrum jednego z biegunów pięcioma odciskami puncy w formie krzyża, a dalej dwoma krzyżami maltańskimi. Krzyże takie widnieją w herbie Elbląga od połowy XIV w., co poświadczają stemple monet (ryc. 2.4). Drugi biegun także został oznaczony odciskami puncy, a dodatkowo symbolem „I/2” (Marcinkowski 2002, s. 48, 50, ryc. 2.3).

Można założyć, że miasto, prowadząc oficjalne transakcje, posługiwało się odważnikami, na których znajdował się jego herb lub znak legalizujący odważnik i gwarantujący poprawność dokonywanych nim czynności. Transakcje te miały zapewne charakter hurtowy, a nie detaliczny, stąd znaczna waga odważników niezbędnych do ich dokonania. Okaz koszaliński ważył 119,1 g, co odpowiada połowie marki. Dwa pozostałe są cięższe i wiązać należy je z pełną marką ważącą odpowiednio 240 g i 215 g (odpowiada to w przybliżeniu marce skandynawskiej (211-218 g) – por. Kiersnowski 1960, s. 402, 410), choć możliwe, że symbol I/2 widoczny na odważniku elbląskim ma oznaczać połowę jeszcze większej jednostki o wadze 430 g.

Konkludując, tytułowy zabytek nie pochodzi z wczesnego średniowiecza, ale jest przedmiotem młodszym, a widniejący na nim znak odwróconej litery Z nie jest runą, ale symbolem miasta Koszalina. Interpretacja ta dla wielu nie będzie, niestety, tak spektakularna jak zaproponowana przez W. Duczkę.

BIBLIOGRAFIA

- B. [brak nazwiska tylko inicjał] 1926 *Noch zwei alte Grenzsteine am Hammerwald*, „Unsere Heimat. Beilage zur Kösliner Zeitung”, nr 22, bns.
- Buko A. 2005, *Archeologia Polski wczesnośredniowiecznej. Odkrycia – hipotezy – interpretacje*, Warszawa.
- Czerner M. 1979, *Cztery godła miasta Koszalina*, „Koszalińskie Zeszyty Muzealne”, t. 11, s. 89-98.
- Dannenberg H. 1893, *Münzgeschichte Pommerns im Mittelalter*, Berlin.
- Dobrowolski I.G., Dubov I.V., Kuzmenko J.K. 1991, *Graffiti na vostočnyh monetah*, Leningrad.
- Duczko W. 2000, *Obecność skandynawska na Pomorzu i słowiańska w Skandynawii we wczesnym średniowieczu*, [w:] *Salsa Cholbergensis. Kolobrzeg w średniowieczu*, red. L. Leciejewicz, M. Rębkowski, Kołobrzeg, s. 23-44.
- Janocha H. 1974, *Wyniki prac badawczych przeprowadzonych w latach 1961 i 1962 na Górze Chełmskiej (Krzyżanówce) koło Koszalina*, cz. 2, „Materiały Zachodniopomorskie”, t. 20, s. 31-167.
- Janocha H.W., Lachowicz F.J. 1991, *Góra Chełmska. Miejsce dawnych kultów i sanktuarium maryjne*, bmnw.
- Kiersnowski R. 1960, *Pieniądz kruszcowy w Polsce wczesnośredniowiecznej*, Warszawa.
- Kuczkowski A. 2005, *Analiza wczesnośredniowiecznej ceramiki naczyniowej z Góry Chełmskiej (stan. 1) koło Koszalina*, „Koszalińskie Zeszyty Muzealne”, t. 25, s. 21-45.
- 2011, *Góra Chełmska. Od miejsca kultu do parku rozrywki*, Pruszcz Gdański.
- Kyhlberg O. 1986, *Die Gewichte in den Gräbern von Birka*, [w:] *Birka II:2. Systematische Analysen der Gräberfunde*, red. G. Arwidsson, Stockholm, s. 147-162.
- Leimus I. 2003, *Graffitiid Eestis leititud araabia müntidel*, [w:] *Travelling with an Archaeologist through the Baltic Countries. Studies in Honour of Juri Selirand*, red. V. Lang, U. Tamla, Muinasajateadus, t. 13, s. 143-152.

- Marcinkowski M. 2002, *Wagi i odważniki kupieckie ze Starego Miasta Elbląga*, „Kwartalnik Historii Kultury Materialnej”, t. 50, nr 1, s. 44-52.
- Melnikova E.A. 1996, *Graffiti na vostočnyh monetah iz sobranij Ukrainy*, [w:] *Drevnejšie gosudarstva Vostočnoj Evropy 1994 god. Novoe v numizmatike*, Moskwa, s. 248-284.
- Polak Z. 1996, *Zabytki metalowe*, [w:] *Archeologia średniowiecznego Kołobrzegu*, t. 1, red. M. Rębkowski, Kołobrzeg, s. 231-241.
- Spielberg [H.] 1922, *Der „vergessene Stein im Hammerwald”*, „Unsere Heimat. Beilage... op. cit., 1922, nr 1, bns.
- 1926, *Der „vergessene Stein im Hammerwald”*, „Unsere Heimat. Beilage... op. cit., 1926, nr 17, bns.
- Schmidt E. 1926, *Der „vergessene Stein im Hammerwald”*, „Unsere Heimat. Beilage... op. cit., 1926, nr 15, bns.
- Steuer H. 1997, *Waagen und Gewichte aus dem mittelalterlichen Schleswig. Funde des 11. bis 13. Jahrhunderts aus Europa als Quellen zur Handels- und Währungsgeschichte*, Köln–Bonn.
- Szewczyk D. 2010, *Koszalin od średniowiecza do współczesności. Katalog wystawy*, Koszalin.
- Voßberg F.A. 1841, *Münzen und Siegeler preußischen Städte Danzig, Elbing, Thorn so wie der Herzöge von Pommerellen im Mittelalter*, Berlin.
- Wywrot B., Polak Z., Rębkowski M. 1996, *Posesja Ratuszowa 11*, [w:] *Archeologia średniowiecznego Kołobrzegu*, t. 1, red. M. Rębkowski, Kołobrzeg, s. 143-168.
- Żabiński Z. 1989, *Rozwój systemów pieniężnych w Europie Zachodniej i Północnej*, Wrocław–Warszawa–Kraków–Gdańsk–Łódź.

SEVERAL COMMENTS ON A WEIGHT WITH AN ALLEGED RUNIC SIGN FOUND ON GÓRA CHEŁMSKA IN KOSZALIN

by

ANDRZEJ JANOWSKI

Summary

In 1961, in the course of investigations on Góra Chełmska in Koszalin, a fragment of a burnt timber building was discovered and interpreted as a pagan temple. It was dated to the 10th-12th century. Among the artefacts recovered then was a bronze biconical weight (Fig. 1.1), weighing 119.1 g.

The weight bore the symbol of the reversed letter Z on one of its ends. Władysław Duczko suggested that the symbol was a runic sign.

A re-analysis of the find (e.g. its form and stratigraphic context) showed that it did not come from the Early Middle Ages, but in all probability was younger. Hence, the sign it bears is not a rune, but rather a municipal mark. Examples of its use can be found on 15th-century Koszalin denarii and stone landmarks. In 2008, another weight, bearing the same sign, was discovered. The finds from Koszalin and Elbląg show (Fig. 2.1; 2.3) that marking weights with a municipal sign was common practice. Weights bearing a municipal coat of arms or a hallmark guaranteed that measurements made with them were correct and, as such, could be used in official transactions. Considering their weight (119.1 g; 240 g and 215 g), these transactions must have involved wholesale amounts.