

NAD'A PROFANTOVÁ\*, DAVID DANĚČEK\*\*

## NOVÁ STŘÍBRNÁ KAPTORGA ZE STŘEDNÍCH ČECH V SOUVISLOSTI S KONKRÉTNÍM VÝROBNÍM OKRUHEM(?) V PRAZE<sup>1</sup>

### NEW SILVER KAPTORGA FROM MIDDLE BOHEMIA IN RESPONSE TO AN IDENTIFIED PRODUCTION CENTRE IN PRAGUE(?)

**Abstract:** In response to the new find of a small silver trapezoid casket — i.e. kaptorga — from the grave of female H 2103 from Hostivice-Palouky, we focused our paper on the small group of such amulet caskets from Central Bohemia, decorated with engraved animal motifs on a punched background and with a knot made with the assistance of a pair of compasses on their lids and dated to the 2<sup>nd</sup> half of the 10<sup>th</sup> century. The kaptorga from Hostivice belongs to the Bohemian openable construction type IA, and was decorated with an engraving of a pair of birds with their heads turned on either side of a stylized tree of life with leaf-shaped tendrils. Most of the finds from Hostivice, Klecany II, Praha-Lumbe Garden were produced in Prague during the 2<sup>nd</sup> half of the 10<sup>th</sup> century.

**Keywords:** Early Medieval, Bohemia, burial grounds, female graves, metal kaptorga, protective amulet.

#### 1. ÚVOD

V tomto příspěvku se budeme zabývat několika raně středověkými hroby s nálezy kaptorg ve středních Čechách v souvislosti s novým nálezem z hrobu H 2103 v Hostivici-Paloukách, okr. Praha-západ, učiněným v roce 2011 pod vedením D. Daněčka.

Kaptorgy jsou jednoznačně schránky na magické substance, zajišťující ochranu své nositelce, tedy pouze ženský amulet. Jejich funkční obdobou jsou v západní

---

\* CSc Archeologický ústav Praha AV ČR, v.v.i., Letenská 4, 118 01 Praha 1, v.v.i. Česká republika, profantova@arup.cas.cz.

\*\* Středočeské muzeum v Roztokách, Zámek 1, Roztoky u Prahy, Česká republika, d.danecek@post.cz.

<sup>1</sup> Práce je věnována prof. Hanně Kóčka-Krenz, která vytvořila soupis polských kaptorg vydaný r. 1993.

Evropě zavírací okrouhlé schránky na amulety z merovejských hrobů 6.-7. století, objevující se vzácně i karpatské kotlině (Vida 1995).

V roce 2010 jsme shrnuly problematiku typologie a výroby kaptorg v Čechách – oblasti, odkud známe ve střední Evropě nejstarší hrobové nálezy, bezpečně zařaditelné již do poloviny a 2. poloviny 9. století (Profantová i Šilhová 2010). Naše poznatky mají pak význam i pro zkoumání kaptorg na území severně od Krkonoš/Sudet, tedy v Polsku a Německu, odkud jen menší procento nálezů pochází z hrobů (cf. Kóčka-Krenz 1993; Sztyber 2006, Tab. 1, map. 1-3, Sztyber 2010, s. 43-45). Na tomto území je také jiný poměr zastoupení různých typů kaptorg a více neúplných kusů.

Přinesly jsme poměrně nové informace o jejich magickém obsahu na základě studia pomocí infračervené spektroskopie v kombinaci s mikroskopickým snímkováním (Profantová i Šilhová 2010, tab. 1, Profantová 2015, obr. 7. 36, 12.13, Profantová a kol. 2010, fototab. 64, 91, 92). Kaptorgy v Čechách nejčastěji obsahovaly lněná vlákna, vzácněji i kůstky či chlupy nebo vlasy, textil, vosk.

Podkladem pro detailní studium výroby lichoběžníkovitých kaptorg s víčkem se stala kaptorga z hrobu 22 v Klecanech (obr. 3:1, objevená roku 2000), z výlučné elitní nekropole z 10. století označované jako pohřebiště II (Profantová 2011). Obě kaptorgy patří do stejného výrobního okruhu, který se v rámci rozboru nového exempláře pokusíme blíže představit.

## 2. NÁLEZ Z HOSTIVICE-PALOUKŮ Z R. 2011

Lokalita Hostivice leží jihovýchodně od Prahy a topograficky nemá souvislost s žádným opevněným centrem 10. století. Kostrové pohřebiště můžeme předběžně datovat do 10.-1. poloviny 11. století především na základě nálezů esovitých záušnic malého průměru i exemplářů ze silného drátu (cf. Daněček, Smíšek i Korený 2014, s. 407). Na v rámci Čech spíše větším pohřebišti v Hostivici čítajícím cca 154 hrobů, prozkoumaných v l. 2008-2013 Středočeským muzeem v Roztokách u Prahy, p. o. , se našly kaptorgy nejméně ve 3 hrobech, ale pouze jedna byla stříbrná a dosti dobře zachovaná. Lépe vybavený hrob H 2103 s kaptorgou ležel v jihovýchodní části pohřebiště a měl nadstandardně dlouhou jámu. Celku se budeme věnovat podrobněji.

### **Hrob H 2103**

Hrobová jáma byla obdélného tvaru za hlavou spíše oblého tvaru, směrem ke dnu se v spodní části zúžila. K úpravě hrobu snad patřily dva kameny, jeden v nohách. Hrob dospělé ženy (adultus I, 20-30 let) byl uložen v poloze na zádech, paže nataženy podél těla. Orientace kostry Z.-V. Pánev zachována velmi špatně. Náznačky dřevěné konstrukce/truhly byly slabě viditelné, nebyly do plánu zaneseny.

Pozn. Trámčina v dutině horní čelisti je pravděpodobně následkem chronického zánětu (Kubálek 2011).

Rozměry: 249×99 cm ve spodní části šířka jen 66-70 cm, hloubka 44 cm od úrovně skrývky, původně tedy cca zhruba 84/79 cm od povrchu. Je třeba ještě počítat s erozními procesy, neboť pohřebiště leží ve svahu.<sup>2</sup> Objem hrobu se tedy pohyboval mezi 1482-2095 m<sup>3</sup>. Obr. 1.

V oblasti hlavy se našly dvě na levé a tři esovitě ukončené záušnice v řadě na pravé straně lebky. U levého konce spodní čelisti ležela stříbrná kaptorga výzdobou navrch (3, obr. 1, 2.). Stříbrná i fajánsová perla se našly pod lebkou. Chalcedonová? perla se našla v dotyku s čelistí (5) pod kaptorgou, další asi též pod lebkou.

1. Dvě stříbrné esovitě ukončené záušnice ze silnějšího drátu, prům. 14 a 15 mm, s. drátu 2,9 mm. obr. 2: 1, 2

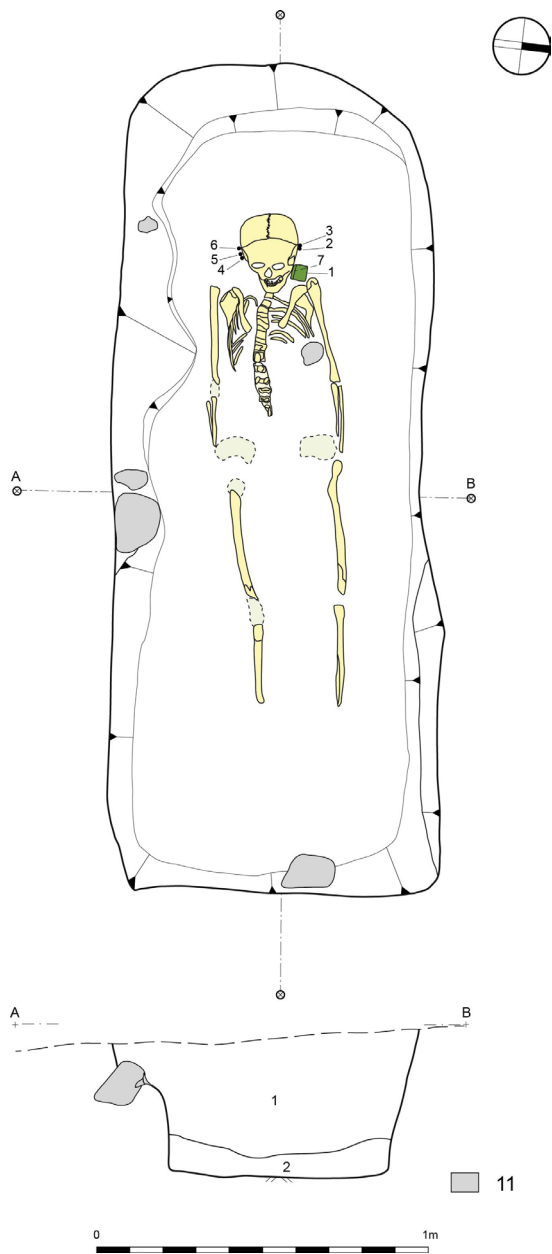
2. Tři stříbrné esovitě ukončené záušnice ze silnějšího drátu, prům. 13-14, 14-15 mm, síla drátu 2,9 mm. Esovitý konec je roztepán do šířky 3,5-4 mm. obr. 2: 3-5.

3. Stříbrná lichoběžníkovitá kaptorga uzavřená víčkem se dvěma otvory pro zavěšení zdobená rytou výzdobou na vybijeném/puncovaném pozadí na přední straně. Hlavní motiv představuje dvojice afrontovaných ptáků s otočenými hlavami, uprostřed je stylizovaný strom života s mohutným kmenem a dvěma větvemi listovitých úponek; kmen přechází v obrácený srdcovitý útvar, z jehož báze se větve rozbíhají a zároveň je naznačeno obloučkem jejich spojení (uzel). V dolní části kmene se listovité úponky prostě větví. Na nich ptáci stojí. Ptáci mají dlouhé krky, velké zobáky i mohutný ocas, kulaté oko je vyraženo, na krku je zdůrazněno peří. Křídla jsou nadzvednutá. Ani zde tak jako v Klecanech není dokonalá symetrie, např. pásek na krku se liší na levé a pravé straně, každé křídlo je provedeno jinak, stejně jako ocas na pravé straně je širší než na levé. Výzdobné pole je motivem prakticky vyplněno a jednou linií orámováno. Víčko je zdobeno zepředu rytým pletencem vytvořeným za pomoci kružítka, shora odlišně provedeným volnějším pletencem, který je proveden méně zručně z více (minimálně 3) proplétaných pásků. Ve dvou případech je vidět přetažení či náznak další krátké linie. Zadní strana je hladká, stejně jako boky. Jedna z částí boku není kompletní. Dobře je patrný detail nastřížení plechu na zadní straně víčka, a spoj na dně kaptorgy. Na pozadí jsou jednoduché mírně protáhlé vpichy, kdežto na hrudi jsou ražené půlobloučky naznačující peří – je tedy užito jiného nástroje. Kaptorga je rekonstruovaná pomocí textilie. Obsah vnitřku i vlákna zjištěná zvenku kaptorgy zveřejňuje tab. 1. Většinu míst odběru ukazuje obr. 2:11. Důležité je, že byl zřejmě podruhé identifikován provázek, na němž byla kaptorga zavěšena, a běžná rostlinná lněná vlákna a zřejmě i kost. Rozměry: 37/31×6,2 mm, víčko dlouhé 32,6-33 mm.

Středočeské muzeum Roztoky, Inv. č. 15 139. Obr. 2: 10, 4:1.

Obsah kaptorgy z Hostivice byl zkoumán nejpodrobněji, je zachyceno i rozmístění odebíraných vzorků na a uvnitř předmětu (obr. 2), výsledky předkládáme v přehledné tabulce 1.

<sup>2</sup> Opakovaně docházelo ke splachům i během otevřené skrývky.

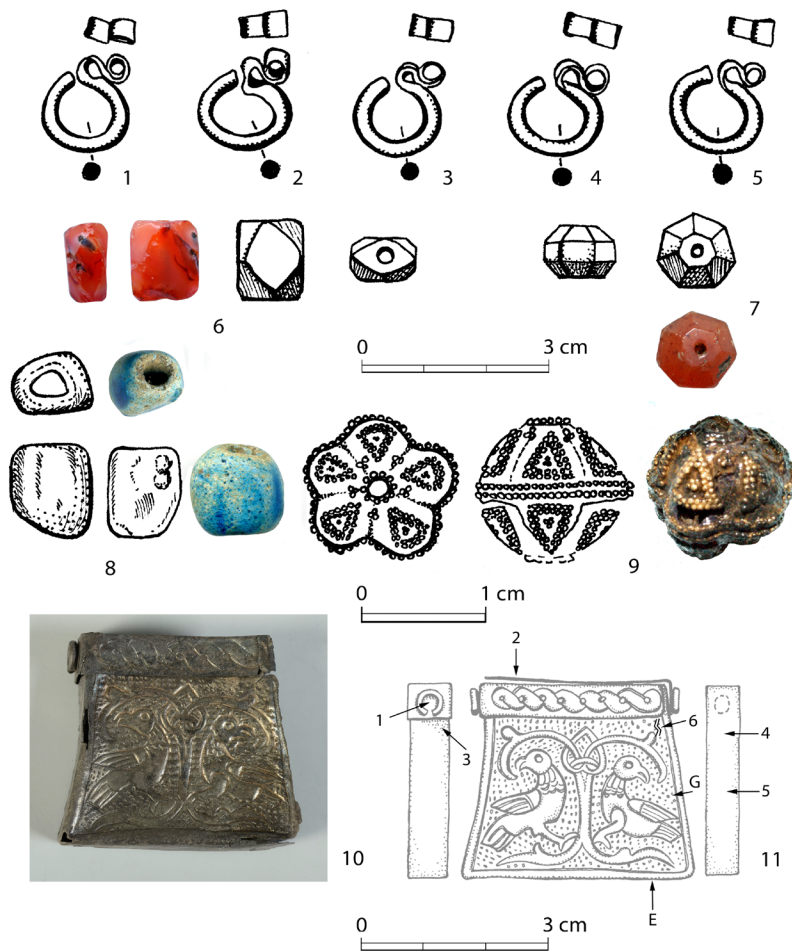


1. Hostivice-Palouky, okr. Praha-západ. Plán hrobu H 2103

1 – hnědočrná písčitá hlína s drobnými kousky opuky, 2 – šedohnědá písčitá hlína. Č. 2, 3, 4, 5, 6 – záušnice, č. 1 kaptorga. Kresba P. Zemanová



1.2, 1.3. Hostivice-Palouky H 2103, detail kaptorgy v terénu. Foto O. Tomek



2. Hostivice-Palouky, výbava hrobu H 2103. Kresba L. Raslová. Foto O. Tomek, A. Hůlka (kaptorga)

Náhrdelník se skládal z perly stříbrné, dvou ze sicilského chalcedonu<sup>3</sup> a jedné skleněné, respektivě z fajánse.

4. Stříbrná perla spíše kulovitého tvaru s pětistým průřezem, ve středu opticky rozdělená pásy granulace a v každém segmentu zdobená granulovanými trojúhelníky s drobnými granulkami ve středu. Ještě do volného prostoru vkládány útvary tvořené 3 granulkami. D. 10 mm. Obr. 2:9. Uvnitř nedolepené perly skupina kořínků či vláken. Podle infračervené spektroskopie se jedná o lněná a vlněná vlákna VŠCHT Praha (M. Novotná).

<sup>3</sup> Určil V. Šrein pouze makroskopicky, bez odebrání vzorku. Bude provedena ještě Ramanová spektroskopie.

5. Chalcedonová/karneolová hranolovitá mírně zploštělá perla okosenými rohy se našla pod kaptorgou, na plátku obr. 1: č. 7. D. 14 mm. Obr. 2: 6.

6. Chalcedonová dvoukónická sedmiboká perla s fasetovanou střední ploškou, průměr 13 mm, max. š. 12,3 mm, obr. 2:7.

7. Tyrkysově modrozelená fajánsová perla mírně soudkovitého tvaru o délce 8 mm.<sup>4</sup> Na jedné straně tenčí vrstva polevy, na druhé intenzivnější. Na jednom místě nahloučeny 2 drobné nálitky polevy. Obr. 2. Podle infračervené spektroskopie byl korál barven oxidy mědi (CuO, M. Novotná, VŠCHT Praha).

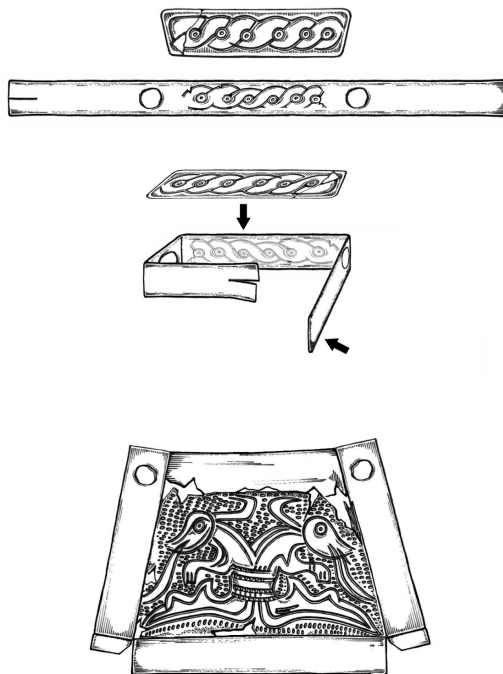
Tab. 1. Hostivice-Palouky, H 2103. Kaptorga. Přehled vzorků zkoumaných pomocí infračervené spektroskopie uvnitř, ojediněle i vně kaptorgy, měřeno v r. 2012: Laboratoř M. Novotné, VŠCHT Praha, cf. obr. 2, umístění většiny vzorků

| Označení vzorku | Poloha (viz obr. 2) | Určení   | Poznámka               |
|-----------------|---------------------|--|------------------------|
| A               |                     | Včelí vosk + hlinitokřemičitan kaolinického typu (z Čech)  |                        |
| B               |                     | Celulóza – hmota s obsahem ligninu, nejde o vlákno, kus dřevěné štěpky-rozložené degradované dřevo | ne kořen               |
| C               |                     | Proteinové vlákno i vlákno celulózy, v sousedství vosk   | Interpret: vlna a len, |
| D               |                     | Kůže nečiněná či jen máčená do kamence/podvojný síran hlinitodraselný                              |                        |
| E               |                     | Fosforečnan – zbytky kosti??   |                        |
| E2              |                     | Kůže činěná pomocí trislovinu, např. dubové kůry   |                        |
| F               |                     | Klíh (z paznehtů či vyvařeně kůže)<br>Dřevo  |                        |
|                 |                     |  |                        |
| 1               | Zvnějšku            | Celulóza mnb – len mineralizace  | Interpret. provaz?     |
| 2               | Zvnějšku            | Proteinové vlákno – vlna   |                        |
| 3               |                     | Celulóza/len, vlna + celulóza (tkanina)  |                        |
| 4               |                     | Kořínek  |                        |
| 5               |                     | Kořínek – zmineralizovaná celulóza   |                        |
| 6               |                     | Vlna + celulóza (len)  |                        |

### 3. ANALÝZA KAPTORG TYPU IA SE SYMETRICKÝMI MOTIVY NA PUNCOVANÉM POZADÍ

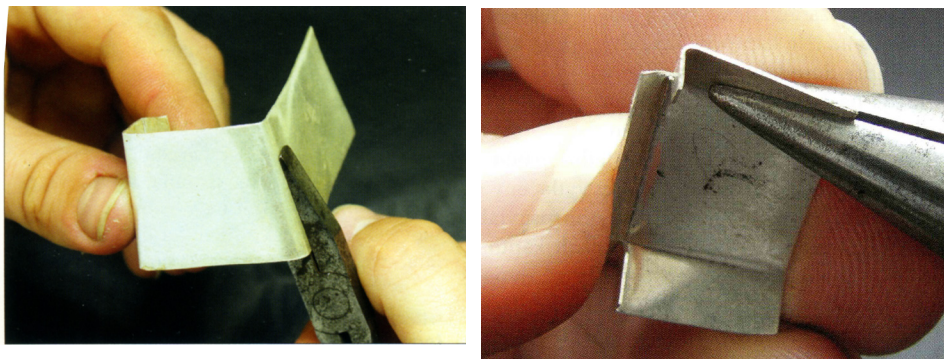
Kaptorgy se objevují v hrobech žen a dívek od Baltu na jižní Moravu, jsou známé i na Kyjevské Rusi (jen 2 lokality s depoty), podobně ojedinělé jsou ve

<sup>4</sup> Jádru je ponořeno do skelné frity či roztoku solí, dojde k obalení glazurou a následnému vypálení.



Obr. 6 - Předpokládaný způsob výroby kaptorgy

3.1. Výroba kaptorgy typu IA: rekonstrukce podle kaptorgy z Klecan II, hrob 22. (Podle Profantová i Šilhová 2010, obr. 8),



3.2. Ohýbání plechu kaptorgy, 3.3. hýbání bičnic kaptorgy typu IA. 2, 3 podle L. Barčákové 2014. Foto J. Sobek



Skandinávii (Duczko 1985, s. 232)<sup>5</sup>. Obecně můžeme říci, že jsou užívány v západoslovanském prostoru, vyjma Slovenska<sup>6</sup> a území celé karpatské kotliny.

V Čechách jsou kaptorgy známy z 27/28 lokalit, většina nalezišť se dosud nachází ve středních Čechách, jen na území velké Prahy jde o 6-7 lokalit (zhruba ¼<sup>7</sup>, obr. 8). Několik dalších je známo z Moravy (Staré Město, Olomouc, Břeclav-Pohansko, pohřeb. II, Dolní Věstonice, cf. Štefan 2005, naposl. Macháček, Dresler, Přichystalová i Rybníček 2016, s. 109). Největší koncentrace těchto nálezů pochází z elitního pohřebiště Praha-Lumbeho zahrada, kde se našly ve 5-6 hrobech (6 stříbrných kusů, 1 případ velmi torzovitý, Frolík i Smetánka 2014, Frolík a kol. 2014, obr. 1/35), v jednom z nich byly dva stříbrné kusy.

Kaptorgy se vyráběly ze stříbra, zlaceného bronzů, bronzů, i železa, dokonce se kombinoval ojedinele bronz a železo či železo a organický materiál (Klecany i Profantová 2015, obr. 7:34, 6).

N. Profantová vydělila základních 6 typů kaptorg (Profantová i Šilhová 2010, obr. 13, a Profantová 2015 obr. 7.34, Tab. 12.3), z nichž však jsou tři konstrukční řešení (hlavně IA, IB) mnohem preferovanější než ostatní.

Kaptorgy I B s plastickými animálními hlavičkami v počtu 3-5, zdobené filigránem a granulací – asi nejluxusnější ze všech – známe ze čtyř pohřebišť ve středních Čechách; tyto jsou nejstaršími zdokumentovanými případy (obr. 8: značka 6B, Profantová 2013, obr. 3 a 5) a vyráběly se v Praze v 1. polovině 10. století. Odsud se šířily do Polska i do severní části dnešního Německa.

### 3.1. Základní porovnání

Vůbec nejběžnější typ kaptorgy v Čechách představuje typ IA (pro Polsko pak typ II podle Styber 2010), tedy lichoběžníkovitá kaptorga vyrobená ze 3-4 základních částí, z nichž dvě vytvářejí víčko a jeden díl je předek s bočnicemi a dnem (obr. 3). Způsob výroby byl odvozen od souboru pod mikroskopem nafocených spojů, které pak byly nacházeny u většiny dalších nálezů tohoto typu, ať již zdobených či nezdobených. Celkem do této skupiny lze zahrnout 19-21 kaptorg (cf. Profantová i Šilhová 2010, tab. 1 a tři nové nálezy včetně Hostivice). Většina z nich je stříbrná, 8-9 bronzových (v jednom případě není příslušnost k typu IA zcela jistá). Poměrně silná je vazba stříbrných kaptorg typu IA na hroby dospělých žen (8×oproti 2 bronzovým).

Kaptorgy pak lze ještě třídit podle výzdoby, případně velikosti: na malé (např. Zeleneč, Olomouc) a velké (Praha-Lumbeho zahrada: H 16, H 82, Klecany II, H 22 apod.). V rámci typu IA jen pět kaptorg nese animální výzdobu symetricky

<sup>5</sup> Většinou se jedná o západoslovanské importy.

<sup>6</sup> Na Slovensku se ojedinele kaptorga asi vyskytla, ale jedná se o zcela jiný typ než nálezy z Čech.

<sup>7</sup> Nová z Prahy-Střešovic, Frolíková-Kalishová 2014, tab. 1.



4. Kaptorga z Hostivice a nejbližší nálezy z Čech: 1 – Hostivice, H 2103, 2 – Klecany II, H 22, 3 – matrice Brzesć Kujawski, 4 – Praha-Lumbeho zahrada, H 117 (možná rekonstrukce s víčkem), 5 – pletenec Čelákovice, H 31, 6 – Petoháza, zlacený kalich, detail pletence i zvýraznění jeho struktury. 1-2, 4, 5 Ag, 3 bronz, 6 zlacený bronz. 1 – kresba L. Raslová, 2 – Podle Profantové a kol. 2010, tab. 94, 3 – Podle Kostrzewski 1962, obr. 225, 4 – Podle Frolík i Smetánka 2014, doplněno, 5 – Podle Profantová, Špaček i Novotná 2011, 6 – podle B.M. Szöke 2014, s. 23

uspořádanou podél svislé osy, čtyři jsou z hrobů (viz níže) a jedna z depotu z Žatce, uloženého do země okolo roku 1015 (Obr. 8, Profantová i Šilhová 2010, obr. 11:3).

My se zaměříme na malou skupinku v rámci tohoto typu, kaptorgy spíše větších rozměrů, které spojuje uplatnění ryté animální výzdoby a puncovaného pozadí a užití pletence na víčku případně bocích (tab. 3, obr. 8: značka 1). Nezařadili jsme tam kaptorgu z depotu z Žatce, je provedená neuměle, nemá dochováno víčko, může být i mladší.

Do této úzké skupiny jsme zařadili jen 4-5 lokalit ze středních Čech, přitom Hostivice<sup>8</sup>, Klecany a Praha-Lumbeho zahrada, H 117 vznikly ve stejném dílenském okruhu (obr. 3-4), který jen hypoteticky lokalizujeme do Prahy. Hostivice představují nejdokonalejší provedení z této trojice. Kaptorga z Čelákovic (Profantová, Špaček i Novotná 2011) může být jen volně inspirovaná předchozími kusy, zvíře je pojata neuměle, je ozdobeno či děleno svislým páskem ve středu, geometricky je zdobená i rubová strana. To je dost výjimečné. U poslední kaptorgy z Kovár-Budče nelze jednoznačně říci, zda jde o motiv ptáků či symetrický rostlinný motiv. Ten je totiž v Čechách též doložený a asi u nálezu z Budče pravděpodobnější (Váňa 1995, obr. 97, Profantová i Šilhová 2010, obr. 21).

V případě Klecan jsou bájná zvířata interpretována nejspíše jako kozli (rohy, kopýtko) případně kozorozi, hlavu a přední tlapy mají provedeny přesně, zbytek těla schematicky<sup>9</sup>. V Praze-Lumbeho zahradě jsou hlavy zvířat tvarovány obdobně (obr. 4: 2, 4), ovšem mají jakýsi útvar spíše připomínající výrazné ucho či chochol než roh, tlapy mají zavřené, spodní část výjevu se nedochovala, je pravděpodobné, že záměr mohl být vytvořit okřídlená zvířata (náznak křídla, ozdobu hlavy mají ptáci vyobrazení na gombících). Hlavy jsou spojené jakýmsi pásky – to připomíná upoutání ptáků na kaptorze z Brzešcia Kujawskiego (obr. 4: 3). Motiv je této z trojice provedený nejschematictěji, na fotografii není dobře vidět dělicí linie těla hůře dochovaného zvířete, na kresbě je zachycena. V případě Klecan, jsou na detailech vidět opravy linií rytce (retušované přetahy linie v oblasti rohu, ale i pletence), detailní linie bez správné symetrie (3 a 2 linie na hřbetě zvířat), oko je přeráženo (obr. 5: 1, 3). Puncování pozadí tvoří mírně protáhlé body. Rub kaptorgy v Klecanech nese rýhování (místy ve dvou vrstvách, obr. 5: 2), to je na jednom zlomku patrné i v případě Prahy-Lumbeho zahrady. Pletenec byl v posledním případě lokalizován jako boční strana (Frolík i Smetánka 2014, s. 194) – obě bočnice však podle kresby ohnutí i studia z autopsie hlavní díl kaptorgy měl. Podle našeho názoru šlo o víčko, které je doloženo kromě pásku s pletencem ještě zlomkem s otvorem obtočeným drátkem (obr. 4:4, správně již Ottenwelter – Děd – Barčáková 2014, 263). Boky kaptorgy jsou hladké s poměrně neuměle

<sup>8</sup> Hostivice – Praha-Lumbeho zahrada vzdušnou čarou 9,5 km, Praha-hrad – Klecany cca 12 km.

<sup>9</sup> To je známo jak z byzantského umění – sarkofág Theodoty z Pavie (8 stol.), tak ze severského prostředí cf. Profantová i Šilhová 2010, obr. 11:7 a 5)



5. Klecany II, H 22: detaily provedení výzdoby kaptorgy dokládají použití různých nástrojů: 1 postup při vytváření oblé linie (přetahování), 3 opakované záměrné vyražení oka s jistým posunem, 2 ryté linie z vnitřní strany kaptorgy, 4, 5, 6 Hostivice, 4, 5, naznačení peří na hlavě, detail pařátu, 6 detail víčka shora. 1-3 Podle Profantová i Šilhová 2010, obr. 14, zbytek.

Foto A. Hůlka

provedenými otvory, ten na levé straně je nejspíše protáhlý díky nošení – druhotně (2×3 mm, obr. 4:4). I v případě původně rozlámané kaptorgy z Klecan jsme nejprve považovali pás s pletencem za bok, teprve důsledným lepením všech drobných částí se prokázalo, že jde o víčko<sup>10</sup>. Šířka 7-7,6 mm odpovídá víčku širokému 10 mm v Klecanech, kde je kaptorga o něco větší (tab. 3). Velikostí byla kaptorga z Prahy nejmenší (tab. 3, obr. 4: 4). Na druhou stranu v Čelákovících se kaptorga rekonstruovala tak, že pletenec byl y na dně kaptorgy a chyběl pak jeden bok i víčko, nelze vyloučit, že jde o vzácné řešení<sup>11</sup>, ale vzhledem ke stavu kaptorgy v terénu se na to nelze zcela spolehnout (obr. 4: 5 jen rub).

Porovnání všech dochovaných pletenců ukazuje také obr. 4. Zatímco u kaptorgy z Klecan zjišťujeme jen malý rozdíl mezi pletencem na přední straně a na horní straně víčka (obr. 4: 2), v případě Hostivice můžeme doložit dva odlišné typy pletence užitý na víčku (obr. 4: 1, 5: 6). Ten užitý zepředu je blízký horní straně víčka z Klecan, ale směřuje opačným směrem. Ten užitý shora víčka ve středoevropském prostředí zdomácněl nejspíše koncem 8. a začátkem 9. století, poměrně blízký je pletenec užitý na zlaceném kalichu z Petőházy v Maďarsku – obr. 4: 6 (Szöke 2014, fig. s. 23) vyrobeném asi +Cundpaldem (nápis) mezi lety 770-830 v bavorském klášteře (širší Salzbursko). Poté se dostal na břeh Ikvy u Süttöru (Szöke 2014, s. 24) a souvisí nejspíše s r. 803, kdy se avarský tudun stal vazalem Karla Velikého či dobou těsně následující. Motiv je odvozený z kontinentálního stylu raně karolinského umění, objevuje se i v knižní malbě. Je zřetelné, že určité tradice se ve špičkových dílnách udržely, i když všechny výrobky doložitelné v celém čase nemáme.

Honosnější kaptorgy mají pletence tvořené filigránem (Kolín, Praha-Lumbeho zahrada – i více pásy pletenců, Frolík a kol. 2014, obr. 1/35), nejspíše jisté napodobení a zlevnění výroby vedlo k výzdobě rytým pletencem. Obdobné ryté pletence provedené kružítkem známe i z parohové industrie konce 9.-10.století, především hřebenu a plochých obkladů ve středních Čechách (např. Levý Hradec, Budeč, Libice apod. Kaván 1958, tab. V: 2, tab. VII: 6 Libice), právě nález z Libice má blízko přední straně kaptorgy z Klecan, Levý Hradec naopak k horní.

### 3.2. Analýzy kovu

Všechny tři nálezy z této skupiny kaptorg byly analyzovány z hlediska kvality stříbra pomocí RFA, případně SEM, jedná se o předměty z Klecan II, Prahy-Lum-

<sup>10</sup> Evidentně nebyly u kaptorgy z Prahy-Lumbeho zahrady vyzvednuty všechny zlomky, chybí minimálně 1 kolečko lemující otvory víčka, dno a část zadní strany. V terénu nejspíše šlo zachytit ještě kompletní výšku kaptorgy, nedošlo však k tomu. Rekonstruovaná výška je odvozena od proporcí shodných s klecanským kusem, byť absolutně menší.

<sup>11</sup> Pletenec z filigránu měly ze spodní strany i kaptorgy z Prahy-Lumbeho zahrady, H 16 a 82 cf. Frolík a kol. 2014, obr. 1/35: 1, 2.

beho zahrady, H 117 a Hostivice. Klecanský nález představuje téměř čisté stříbro 96,6 a 97,8%, slitinu doplňovala podle rentgenfluorescenční analýzy měď (Cu 1,4%) a zlato (0,4%), podle destrukční chemické analýzy bylo mědi mezi 3-4% uvnitř plechu (J. Děd, VŠCHT Praha). Stříbro bylo zasažené mezikrystalickou korozi (Profantová i Šilhová 2010, s. 303, obr. 9: 1, 3). Produkty koroze pak odpovídaly prostředí se zvýšeným obsahem organických látek.

Složení kaptorgy z Prahy-Lumbeho zahrady je obdobné, kolísá od 93,6 (kroužek víčka) do 98,5% Ag (povrch kaptorgy – líc), povrch víčka obsahoval 94,4% Ag, zbytek měď (analýza SEM, Ottenwelter, Děd i Barčáková 2014, s. 263). Víčko je silné 0,1 mm. V ostatních špercích z tohoto pohřebiště se příměs mědi pohybovala okolo 2,1%. Hostivická kaptorga byla pomocí RFA také zkoumána ve Středověkém muzeu v Rostokách, výsledky předkládáme na tabulce 2. Je až pozoruhodně shodná s oběma nálezy<sup>12</sup>, s tím z Klecan ji pojí i zjištěná příměs zlata. Je velmi pravděpodobné, že stříbro zpracovávané v jedné dílně mělo i stejný zdroj. Nejvyšší zastoupení ryzího Ag bylo zjištěno na kroužcích na víčku, to ukazuje připravený drát, z něž se odstříhávaly drátky k výrobě kroužků.

Tab. 2. Materiálové složení kaptorgy z Hostivice-Palouků. Měřila P. Witoszková

| Hostivice Palouky 2011<br>KAPTORGA č. 15 139 | Cu   | Ag    | Au   |
|--|------|-------|------|
| přední rytá část                             | 5,61 | 93,87 | 0,52 |
| zadní část bez výzdoby                       | 5,01 | 94,49 | 0,5  |
| vrchní část víka                             | 4,66 | 94,78 | 0,57 |
| kroužek                                      | 3,81 | 95,52 | 0,66 |

### 3.3. Motiv ptáků u stromu života

Motiv ptáků u stromu života je velice rozšířený v prostoru (pozdně římské, byzantské i raně islámské prostředí) i v čase. Než přistoupíme k rozboru výjevu, zdůrazníme masivnost ptáků mn – nejedná se rozhodně o pávy ani holuby, velký zoban, mohutný spuštěný ocas a pařáty připomínají spíše sokola (obr. 5:5), jak je znám z velkomoravského výjevu (cf. Galuška 2000, s. 204, č. 08.02.11) nebo dravce z gombíků z Břeclavi-Pohanska (Kalousek 1971, obr. 38 a, tab. 32: 1, 2). Podle posouzení ornitologa L. Peške, se nejspíše jedná o orla (krátká křídla vzhledem

<sup>12</sup> Ovšem každou kaptorgu měřil vždy někdo jiný na jiném přístroji (Klecany mnb – Řež u Prahy, Praha – VUT Brno).

Tab. 3. Čechy. Lichoběžníkovité kaptorgy s pletencem zdobeným víčkem a symetrickým motivem zvířat na puncovaném pozadí z Čech. Kaptorga z Kovár-Budče je dnes ztracená (Váňa 1990, Váňa 1995, obr. 97), nelze ověřit některé detaily

| lokality               | č. hrobu     | věk země.         | materiál | rozměry mm          | pletence           | vnitřní strana | záušnice/<br>prům | počet/mater | drahokam.p. | datování            |
|------------------------|--------------|-------------------|----------|---------------------|--------------------|----------------|-------------------|-------------|-------------|---------------------|
| Čelákovice*            | 31           | dospělá           | Ag       | 30×27×6             | boky, zadní strana |                | 15 a 14,6         | 4/plátov Ag | X           | 2.pol. 10.<br>stol. |
| <b>Hostivice</b>       | 2103         | 20-30             | Ag       | 37×31×6,2           | víčko 2 x          |                | 13×14,<br>14×15   | 5/Ag        | X           | 2.pol.10.<br>stol.  |
| <b>Klceany 2</b>       | 22           | 20-25, max.<br>30 | Ag       | 46×36×6,5           | víčko 2 x          | rýhování ano   | 12,9×14,          | 2/Ag        | X           | 2.pol. 10.<br>stol. |
| Kovárý-Bu-<br>deč-A    | obj. 13 jáma | 0                 | Br       | 27×24×5             | ne                 | ?              | ne                | ne          | ne          | 10. stol.           |
| Praha-Lumb.<br>zahradá | 117          | 40-60             | Ag       | 32×max.<br>25,4×6,6 | víčko              | rýhování ano   | 14×14             | 5/Ag        | X           | 2.pol. 10.<br>stol. |

k dlouhému ocasu i tvar těla), „zvlnění“ (ražené půlobloučky) na krku může naznačovat jiné „zbarvení“ oproti jednolitému břichu.<sup>13</sup>

Chocholka naposledy zmíněného ptáka pak připomíná útvar na hlavách z kaptorgy v Praze-Lumbeho zahrady, H 117 (obr. 4: 4). Tato pozorování ukazují mimo jiné domácí zpracování přejaté kompozice a oslabení jasné křesťanské interpretace. Masivnost ptáků charakterizuje i polské kaptorgy s tímto motivem (obr. 4: 3).

Výzdoba kaptorgy z Hostivice je provedená nejkvalitněji, výrobce znal nejspíše buď jiné zpracování takového motivu (iluminaci, hedvábnou látku, jiný drobný předmět) nebo jiné kaptorgy s takovým motivem. Kaptorgu s podobným motivem známe především z Maszenic (Inowrocław), depotu uloženého až v 1. polovině 11. století (Śląski i Tabaczyński 1959, tab. XII: 2 dole), může tedy jít o nález o něco mladší, vyrobený v 1. třetině 11. století. Chybí puncované pozadí, ptáci jsou se stromem propojeni, zobrazení je stylizovanější snad i plastičtější. Strom života má relativně podobnou stylizaci a vyplňuje většinu výzdobného pole. Více detailů se z nekvalitního vyobrazení nedá vyčíst, není jasné, jaké se uchovaly technologické detaily (přehnutý spojený plech na dně apod.). Považovala se za výrobek orientálního původu (Stattler 1966, s. 236).

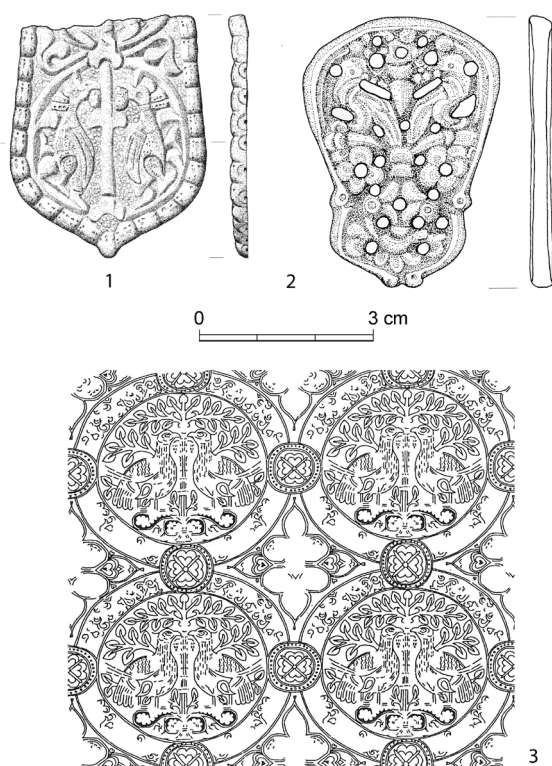
Pro motiv dvou afrontovaných ptáků dotýkajících se ocasy upoutaných ke stromu života známe totiž bronzovou matici k výrobě kaptorg z Brzešcia Kujawskiego (obr. 4: 3, Kil-Byczko 1970, obr. 1; Kostrzewski 1962, obr. 225). V tomto případě se objevuje výklad, že nemusí jít o ptáky, ale bájná zvířata s tělem částečně ptačím, částečně psím, což by odkazovalo na mytologického Simurga, kde jsou oba zvířecí elementy obsaženy již v názvu (Gasowska 1979, s. 138). Oproti našemu výjevu však „ptáci“ stojí obráceně (ocasy směrem ke stromu) a hlavu nemají otočenou. „Psí prvky“ na vyobrazení nelze rozlišit. Existuje matrice, ale paradoxně zatím chybí kaptorga podle ní vyrobená.

Tento motiv se vyskytuje v byzantském prostředí či uměleckém řemesle tímto okruhem ovlivněném od 6. století poměrně často, na náušnicích, nákoncích a kováních opasku (Komar i Strelnik 2009, ris. 4) a též na toreutice (ovšem tam dochované spíše mladší nádoby (např. Darkevič 1975, obr. 67 ze 12. století). Z 10. století uvádím alespoň výjev dvou afrontovaných ptáků u stylizovaného stromu života pocházející z Egypta a zachycený v mramoru (Seipel 1999, s. 83, č. 13.). Důležité je i šíření motivu pomocí hedvábných látek. V této souvislosti je třeba zmínit část běžového hedvábí utkaného jako protolampas z hrobu sv. Ludmily (+ 921) v kostele sv. Jiří v Praze, podrobným rozbořem je látka datovaná do 1. třetiny 11. století (obr. 6: 3). Látka byla původně částí dalmatiky (biskupského oděvu)<sup>14</sup> a dostala se do Čech nejspíše přes Německo (shoda s hedvábím z Hildesheimu: Bravermanová 2001, s. 450 n, obr. 12, Bravermanová 2006, s. 205). Jedná se o hedvábí byzantské či syrské, případně z oblasti Mezopotámie, ptáci však

<sup>13</sup> Orli mají na krku takové „zvlnění“ a jinak jsou jednobarevní. L. Peške tímto velmi děkuji.

<sup>14</sup> Dalmatiku dostal i sv. Vojtěch od císaře Oty, Bravermanová 2001.





6. 1 – Mikulčice nákončí, CZ, 2 – St. Kanzianberg, A, 3 – Praha, CZ hedvábí z hrobu sv. Ludmily. 1, 2 – podle Daim 2000, Abb. 46b, 50b, 3 – podle Bravermanová 2001, obr. 12

nemají otočené hlavy a strom je pojat realističtěji. Pro vazbu na středoevropský prostor je důležité zlacené kování zdobící koňský postroj ve 3. čtvrtině 8. století, z Kanzianbergu u Mallestigu (Rakousko). V prolamované technice je tam výjev dvou ptáků s otočenou hlavou u silně stylizovaného stromu života, ptáci stojí „na větvích stromu“ spojeného uzlíkem a v spodní části opět rozvětvené (obr. 6: 2, Daim 2000, s. 127-128, Abb. 50b). Spolu s níže zmíněným nákončím z Mikulčic ukazují dvě základní varianty motivu, s ptáky s otočenou a neotočenou hlavou – oba známé v širší středoevropské oblasti, St. Kanziansberg ukazuje na lokální recepci mediteránních impulsů. V České republice zachycujeme tento motiv v 8. století na importovaném zlaceném stříbrném nákončí z Mikulčic (obr. 6: 1, Profantová 2010, Abb. 28: 9), ovšem z 9. století není doložen. Kaptorga z Hostivice ukazuje, že se tu nejspíše pod cizím snad jihovýchodním vlivem objevil znovu v 10. století. Stylizace ptáků mohla navázat na některé gombíky s tímto motivem z 2. poloviny 9. a první třetiny 10. století (např. Frolík a kol. 2014, obr. 1/34: 12, stylizace je však bližší nálezům z Moravy, např. už zmíněné Břeclav-Pohansko či

Mikulčice-Těšické, Kouřil 2014, s. 407, obr. 283). Podobná stylizace se však vyskytla i na toreutice, konkrétně stříbrné míse orientálního původu, nalezené jako východní import ve Švédsku a datované do 10. století (detail: Klanica 1970, obr. 16).

Stylizovaný strom je poměrně jednoduchý, a těžko jednoznačně svým provedením lokalizovatelný. Motiv afrontovaných ptáků u nedochovaného stromu života se objevil též na obdélném dosud nepublikovaném kování, importovaném do středních Čech ze západu.

Motiv je v obecné rovině spojován oprávněně s křesťanskou symbolikou a šířil se spolu s šířením křesťanství. V případě střední Evropy je však třeba jeho vazbu na křesťanství zkoumat vždy individuálně. Motiv užitý v Hostivici zobrazuje jednoznačně dravé ptáky, to zdůrazňuje výběžek na noze ptáka vyobrazeného z hlediska výjevu vpravo.

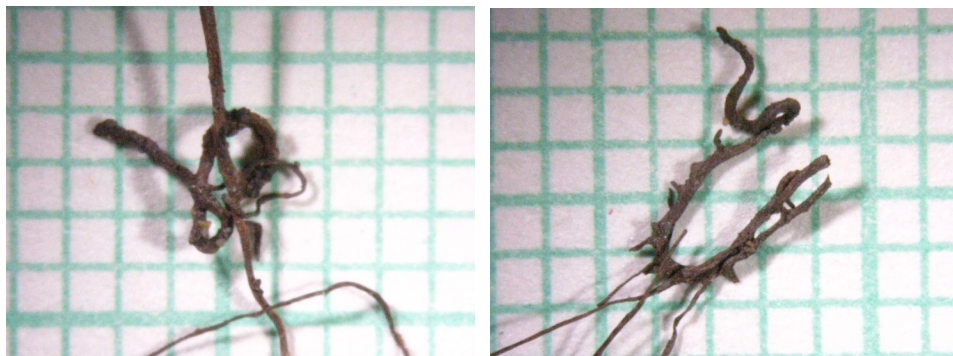
V případě kaptorgy z Hostivice není rozhodně jednoznačné, že byla křesťanská symbolika nositelkou takto chápána, Hostivice představují pohřebiště bez kostela, které není jako celek elitní. Objevují se na něm nádoby jako obaly na potravinové milodary, tedy spíše zvyky odvozované z pohanského názoru na posmrtný život. Tomu odpovídá též magický obsah kaptorgy. Je pravděpodobné, že se jednalo o případ určité synkreze motivu a praktického užívání kaptorgy. Pokud se majitelka setkala s vysvětlením křesťanského významu vyobrazení, necítila jej rozhodně jako protikladný k ochranné úloze obsahu kaptorgy, spíše asi jako posilující tento význam.

Celkově lze říci, že po výjevu lovu s pomocí sokola ze Želének (9. stol., např. Profantová 2014, obr. 1) představuje takto zpracovaný motiv jeden z nejkvalitnějších výjevů, jaké se v Čechách dochovaly. Zároveň se jedná o jeden z dalších dokladů vysoké úrovně domácí šperkařské produkce 10. století.

#### 4. DATOVÁNÍ HROBU Z HOSTIVICE

Pohřbená byla vybavena kolekcí stříbrných šperků (obr. 1, 2), které ve své kombinaci odkazují na 2. polovinu 10. století, maximálně na přelom 10. a 11. století (Profantová 2013; Krumhanzlová 1974). Granulovaná stříbrná perla patří k poměrně častěji se vyskytujícím v hrobech – oproti některým je však stlačenější – kulovitější. Kombinace dvou až tří stříbrných perel s polodrahokamovými se vyskytla např. v Klecanech II, hrobě 23 – vůbec nejbohatěji vybaveném v rámci malé nekropole (Profantová 2011, Fig. 9; Profantová a kol. 2010, tab. 95, fototab. 93; Profantová 2015, tab. 12.4 a obr. 12.16). V tomto případě je hrob 23 z Klecan o málo starší než hrob 22 z Klecan II s kaptorgou, je řazen do středu 10. století. Perla však sama nemůže zpřesnit datování hrobu<sup>15</sup>, spíše jen ukazuje na větší do-

<sup>15</sup> Není jasné, jaké typy perel přecházejí do závěru 10. století a počátku 11. stol., nelze vyloučit, že většina typů.



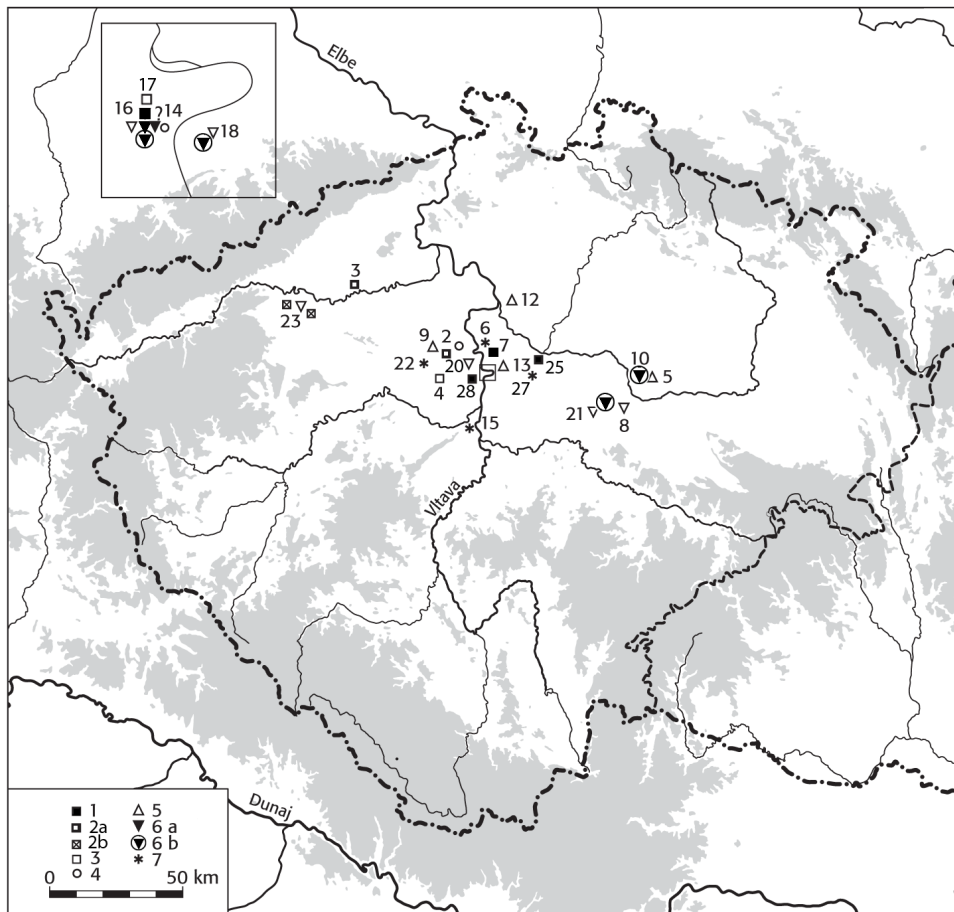
7. Hostivice-Palouky, H 2103. Kaptorga a detaily z obsahu kaptorgy. Vzorky 1, B, C.  
Foto M. Novotná

stupnost těchto výrobků mimo hlavní centra. Jednotlivá stříbrná perla se vyskytla jen s 1 vlasovým kroužkem i na elitním pohřebišti v Praze-Lumbeho zahradě (hrob 25, Frolík i Smetánka 2014, 75). Jiná jednotlivá stříbrná perla jen s filigránovou výzdobou byla v hrobě 17 v Klecanech II s náušnicemi s očky z téže doby. Obecně díky pětistému řezu patří českému typu III, může jít i o samostatnou variantu. Kulovitější tvar ji pak přibližuje typu IV, známého dosud jen z rekonstrukce poškozené perly z Klecan II.

Výskyt polodrahokamových perel je v Čechách doložen od 1. poloviny 10. století, ve druhé polovině jich mírně přibývá a objevují se početnější kolekce (Profantová 2015, s. 172, tab. 12.4.). Fajánsový tyrkysový korálek je v raně středověkých Čechách výjimečný, snad pomůže studiu kontaktů (jih a jihovýchod?), chalcedon byl nejspíše též dovezen z jihu, případně východu. Ve středních Čechách se objevil v Klecanech II, Praze-Lumbeho zahradě i na spíš venkovských lokalitách jako je Praha-Motol (Kovářík 1991, tam spíše konkrétně karneol). Fajánsový korálek je výjimečný – jediný v Čechách, mohl se k nám dostat ze Středomoří a to i zprostředkovaně, ale z chronologického hlediska není využitelný.

Výbava hrobu z Hostivice odpovídá časově jak hrobu z Prahy-Lumbeho zahrady nověji posunutého do 2. poloviny či poslední třetiny 10. století (Frolík a kol. 2014, obr. 1/49)<sup>16</sup>, tak výbavě z Klecan II, tam se odkryly podobné záušnice ze silnějšího drátu s obdobným průměrem (Tab. 3, Profantová i Šilhová 2010, obr. 3). K oběma zmíněným hrobům nemáme absolutní data, hrob z Klecan II leží v severozápadní části nekropole, tj. v části, která tvoří dvě řady s koncentrací významných pohřbů mladší fáze pohřbívání.

<sup>16</sup> Rozpaky budí jen křišťálové dvoukónické perly – které se jako první v Čechách objevily na tomto pohřebišti, avšak v hrobě 99 se vyskytla taková perla s gombíky, celek nelze datovat později než 50.-60. leta 10. století. Hrob se jeví jako začátek nejmladší fáze pohřbívání.



### 8. Mapa kaptorg v Čechách, výzdobné motivy

1 – Plný čtverec: Symetrická rytá výzdoba zvířat na puncovaném pozadí zároveň s motivem rytého pletence (dílna Praha), 2a – animální motivy v plochém reliéfu, 2b – animální motiv symetrický na puncovaném pozadí, bez pletence, 3 – animální motiv na puncovaném pozadí (Ag, bez symetrie), 4 – symetrická rytá rostlinná výzdoba na puncovaném pozadí, 5 – nezdobené kusy, 6a zdobené granulací a filigránem, 6b animální plastický motiv s granulací a filigránem (koníčci), 7 – jiná výzdoba. Č. 7 nejisté, zda animální či rostlinná výzdoba.

Významné a zmiňované lokality: 4 – Dobrovíz, 6, 7 – Klecany I a II, 9 – Kováry-Budeč, 10 – Libice nad Cidlinou, 16 – Praha-Lumbeho zahrada, 18 – Praha-Václavské nám., 21 – Kouřim, 23 – Žatec, 25 – Čelákovice, 28 – Hostivice. Podle Profantová i Šilhová 2010, obr. 12 doplněno

V nově odkrytém hrobě v Klecanech (H 1/017), pohřebiště I jsou též 4 stříbrné záušnice ze silnějšího drátu, a datum  $^{14}\text{C}$  se pohybuje v intervalu celého 10. století, ale kalibrovaná 1 sigma varianta data jen v intervalu 966-993 AD při 78% pravděpodobnosti (Světlik 2017). To odpovídá poznatkům o skupině hrobů se sledovanými kaptorgami.

## 5. ZÁVĚR

Kaptorga z Hostivice pochází z hrobu datovatelného do 2. poloviny 10. století až přelomu 10./11. století, jeho výbava časově odpovídá jak hrobu 117 z Prahy-Lumbeho zahrady, tak výbavě z hrobu 22 z Klecan II, kde jsou též záušnice ze silnějšího drátu (tab. 2). Přestože se kaptorga vyskytla na pohřebišti bez přímé souvislosti s hradištěm a spíše venkovského rázu, provedení motivu je nejkvalitnější z blízké trojice nálezů. Výroba kaptorgy zdobené rytím ovšem nebyla časově příliš náročná ve srovnání s granulovanými kusy, u klecanské kaptorgy byla stanovena na 17 hodin (poznatek L. Barčákové). U kaptorgy z Hostivice předpokládáme obdobnou časovou náročnost. Minimálně výše zmíněné tři kaptorgy vznikly ve stejné dílně v Praze, mohla k nim patřit i nedochovaná kaptorga z Budče.

Obsah kaptorgy z Klecan II i Hostivice je srovnatelný (rostlinná vlákna, kost, snad dřevo, obr. 7), navíc se zjistily stopy klihu, vosku a činěné kůže. Kůže i se záhybem se objevila v kaptorze v Čelákovcích (Profantová, Špaček i Novotná 2011); proteinová vlákna: chlupy či vlasy jsme zjistili v kaptorze z Klecan I, hrobu 1/F, tam byl také zjištěn též vosk. Zcela nově byl určen tedy klíh – ten zřejmě souvisel s lepením kovových přehybů, tedy s procesem výroby.

Ve všech blíže srovnávaných hrobech představovaly pohřbené ženy sociálně významnější osoby, dokládá to mimo vlastní schránky výskyt polodrahokamových perel, asi i masivnost stříbrných záušnic, v případě Hostivice i jejich počet, stejně jako výskyt speciálních chirurgických nožů s celokovovou cínovanou rukojetí v případě hrobu z Klecan II. Pouze žena z Prahy-Lumbeho zahrady měla opravdu bohatý náhrdelník složený z desítek skleněných perel a 4 perel drahokamových (křišťál, karneol) a tří jantarových, mohlo jít o náhrdelníky dva (delší a krátký). Její statut – už pro výjimečnost pohřebiště – byl asi nejvyšší ze sledovaných žen<sup>17</sup>. Na druhou stranu v rámci konkrétní komunity mohla mít žena z Hostivice stejně privilegovanou pozici jako žena z Prahy v rámci své celkově privilegovanější skupiny.

Kaptorga z Hostivice přináší jeden z nejkvalitnějších ucelených výjevů, jaké se v Čechách dochovaly a vyráběly (kaptorga z Dobřichovic je patrně import). Motiv sám má širší vazby na jihovýchodní oblast, je možno jej označit za recepci mediteránních předloh zprostředkovaných snad textiliemi (obr. 6:3) či jinými výrobky; v 11. století se ptáci u stromu života objevili na importovaném koltu kyjevského typu z Roudnicka či Mělnicka (Polabí a střední Čechy; Militký 2000 s fotografií). Motiv mohl být dále předáván do polského prostředí (Maszenice), ovšem mohl se tam dostat i jinou cestou. Je zřejmé, že řemeslník měl nějaký vzorník motivů, které nabízel a případně individuálně upravoval.

<sup>17</sup> I v Polsku se stříbrné kaptorgy objevují především v bohatě vybavených hrobech – cf. Sztyber 2010.

V Polsku chybí uplatnění klasického středočeského rytého osmičkovitého ple-  
tence, ovšem v Maszenicích se nedochovalo víčko kaptorgy.

Zároveň výrobek představuje jeden z dalších dokladů vysoké úrovně domácí  
české šperkařské produkce 10. století. V rámci lokální komunity se řadil hrob  
H 2103 z Hostivice k nejbohatěji vybaveným.

#### LITERATURA

- Barčáková L. 2014, *Výroba raně středověkého šperku naleziště v Lumbeho zahradě na Pražském hradě*, w: J. Frolík a kol., *Pohřebiště v Lumbeho zahradě na Pražském hradě II. Studie*, Castrum Pragense 12,1, Praha, Archeologický ústav Praha, v.v.i., s. 311-430.
- Bravermanová M. 2001, *Nové poznatky o nejstarších textiliích z relikviářového hrobu sv. Ludmily*, *Archaeologia Historica*, 26, s. 447-486.
- 2006, *Textil nejstarších Přemyslovců*, w: P. Sommer (ed.), *České země v raném středověku*, Praha, Lidové Noviny, s. 193-212.
- Daim F. 2000, *Byzantinische Gürtelgarnituren des 8. Jahrhunderts*, w: F. Daim (ed.), *Die Awaren am Rand der byzantinischen Welt*, Wien, s. 77-204.
- Daněček D., Smišek, K., Korený, R. 2014, *Předběžná zpráva o terénním výzkumu pohřebiště z mladší doby stěhování národů v polykulturní lokalitě Hostivice-Palouky, okr. Praha-západ*, w: B. Komoróczy (ed.), *Archeologie barbarů 2011, Sociální diferenciacie barbarských komunit ve světle nových hrobových, sídlištních a sběrových nálezů*, Spisy Archeologického ústavu AV ČR Brno, 44, s. 407-418.
- Darkevič V.P. 1975, *Prikladnoje isskustvo v Vizantii v VI– XII vv. Proizvedenije vizantijskogo chudožestvennogo remesla v Vostočnoj Evrope X-XIII veka*, Moskva.
- Duzcko W. 1985, *Birka V. The Filigree and Granulation work of the Viking Period*, Uppsala.
- Frolík J. a kol. 2014, *Pohřebiště v Lumbeho zahradě na Pražském hradě II. Studie*, Castrum Pragense 12,1, Praha, Archeologický ústav Praha, v.v.i.
- Frolík J., Smetánka Z. (ed.), *Pohřebiště v Lumbeho zahradě na Pražském hradě*, Castrum Pragense, 12,1, Praha 2014.
- Frolíková-Kaliszová D. 2014, *Pohřebiště z 10. století v Praze– Střešovicích – předběžná zpráva*, *Archaeologia historica*, 39, s. 315-329.
- Galuška L. 2000, *Zierscheibe mit Reiter (Falkner) – Motiv*, w: A. Wiczorek, H.M. Hinz (ed.), *Europas Mitte um 1000*, Katalog, Stuttgart, 204.
- Gąsowska E. 1979, *Bizancjum a ziemie północno-zachodniosłowiańskie we wczesnym średniowieczu. Studium archeologiczne*, Wrocław-Warszawa-Kraków-Gdańsk.
- Kalousek F. 1971, *Břeclav – Pohansko I. Velkomoravské pohřebiště u kostela – Gräberfeld bei der Kirche*, Spisy Filozofické fakulty Masarykovy univerzity, 169, Brno.
- Kavan J. 1958, *O zpracování a výzdobě kostí u západních Slovanů*, *Vznik a počátky Slovanů II*, s. 253-285.
- Kil-Byczko E. 1970, *W sprawie pochodzenia i funkcji kaptorg trapezowatych*, I. medzinaradový kongres archeologii slowiańskiej, t. 5, Warszawa, s. 423-427.
- Klanica Z. 1970, *Velkomoravský gombik – Der großmährische „Gombik“, Kugelknopf*, *Archeologické rozhledy XXII*, s. 421-446.
- Kočka-Krenz H. 1993, *Bižuteria północno-zachodnio-słowiańska we wczesnym średniowieczu*, Poznań.
- Komar A.V., Strelnik M.A. 2009, *Podražanije zolotomu vizantijskomu pojasnomu naboru VII. V. s izobraženiem ptic*, *Rossijskaja archeologia*, 2, s. 148-159.
- Kostrzewski J. 1962, *Kultura prapolska*, Warszawa.
- Kouřil P. 2014 (ed.), *Velká Morava a počátky křesťanství*, Brno, Archeologický ústav AV ČR Brno, v.v.i.
- Kovářík J. 1991, *Slovanské kostrové pohřebiště v Praze 5 – Motole – Das slawische Skeletgräberfeld in Prag 5mnb – Motol*, Praha, Muzeum hl. Města Prahy.
- Krumphanzlová Z. 1974, *Chronologie pohřebního inventáře vesnických hřbitovů 9.-11. věku v Čechách – Die Chronologie des Inventars aus Dorffriedhöfen des 9.-11. Jh. in Böhmen*, *Památky archeologické*, 65, s. 34-110.

- Kubálek P. 2011, *Základní antropologické zpracování lidských kosterních nálezů z výzkumu v Hostivici, okr. Praha-západ, provedeném v roce 2011 během akce Tulipan Park*, Část 2. Nепublikovaná zpráva.
- Kucypera P. Wadyła S. (ed.), *Życie codzienne przez pryzmat rzeczy*, Toruń, 43-62.
- Macháček J., Dresler P., Přichystalová R., Rybniček V. 2016, *Břeclav-Pohansko VII. Kostelní pohřebiště na Severovýchodním předhradí*, Spisy Filozofické fakulty Masarykovy univerzity 455, Brno.
- Militký J. 2000, Schmuckhort, w: A. Wiczorek, H.M. Hinz (ed.), *Europas Mitte um 1000*, Katalog, Stuttgart, s. 114-115.
- Ottenwelter E., Děd J., Barčáková L. 2014, *Technical study of jewellery from the „Lumbe Garden“ cemetery at Prague castle*, w: J. Frolík a kol. (ed.) *Pohřebiště v Lumbeho zahradě na Pražském hradě II. Studie*, Castrum Pragense 12,1. Praha, Archeologický ústav Praha, v.v.i., s. 163-310.
- Profantová N. 2010, *Awarische Funde in der Tschechischen Republik Forschungsstand und neue Erkenntnisse*, Acta Archaeologica Carpathica, 45, Kraków, s. 203-270.
- 2011, *New Evidence concerning Dating, Importance and Hinterland of Early Medieval Hillfort of Klecany, district of Prague-East*, w: J. Macháček, Š. Ungerma (ed.), *Frühgeschichtliche Zentralorte in Mitteleuropa, Studien zur Archäologie Europas 14*, Bonn, 355-370.
- 2013, *Ke změnám ve vývoji hmotné kultury 10. století v Čechách*, Archaeologica Historica, 38, 27-44.
- 2014, *Mocenské elity v Čechách 9.-10. století*, w: P. Kouřil, *Velká Morava a počátky křesťanství*, Brno, 56-63.
- 2015, *Klecany. Raně středověká pohřebiště I*. Praha. Archeologický ústav AV ČR Praha, v.v.i. a nakladatelství EPOCH.
- Profantová N. a kol. 2010, *Klecany. Raně středověká pohřebiště II*. Praha. Archeologický ústav AV ČR Praha.
- Profantová N., Šilhová A. 2010, *K problematice kaptorg v Čechách. Na základě detailního studia hrobu 22 z Klecan II – Frühmittelalterliche Kaptorgen in Böhmen. Analyse eines Fundes aus Grab Nr. 22 auf dem Gräberfeld Klecany II*, Památky archeologické CI, Praha, 283-310.
- Profantová N., Špaček J., Novotná M. 2011, *Nové poznatky o výrobě a obsahu kaptorg, na základě studia hrobů ze Zelenče a Čelákovic, okr. Praha-východ*, Archeologie ve středních Čechách 15, s. 539-552, Fototab. 14.
- Seipel W. 1999, *Schätze der Kalifen, Islamische Kunst zur Fattimidenzeit*, Kunsthistorisches Museum Wien.
- Stattler E. 1966, *Kontakty handlowe ludności wczesnopolskiej z krajami arabskimi we wczesnym średniowieczu (IX-XI)*, „Slavia Antiqua“, 13, s. 199-269.
- Světlík I. 2017, *Klecany, pohřebiště I*, H 1/17. Nепublikovaná zpráva, Praha.
- Szöke B.M. 2014, *The Carolingian Age in the Carpathian Basin*. Budapest.
- Sztyber A. 2006, *Wczesnośredniowieczne kaptorgi z terenu ziem Polski*, Kraków. Praca magisterska, Uniwersytet Jagielloński, Instytut Archeologii.
- 2010, *Funkcja i znaczenie kaptorg we wczesnym średniowieczu*.
- Śląski J., Tabaczyński S. 1959, *Wczesnośredniowieczne skarby srebrne Wielkopolski*, Warszawa-Wrocław.
- Štefan I. 2005, *Kaptorgy: pokus o kontextuální analýzu*, Studia Mediaevalia Pragensia, 5, Praha, s. 21-60.
- Váňa Z. 1990, *Svět slovanských bohů a démonů*, Praha.
- 1995, *Přemyslovská Budeč. Archeologický výzkum hradiště v letech 1972-1986 – Zusammenfassung*, Praha, Archeologický ústav AV ČR.
- Vida T. 1995, *Frühmittelalterliche scheiben und kugelförmige Amulettkapseln zwischen Kaukasus, Katalien und Picardie*, Bericht RGK, 76, s. 219-291.