

СЕРГЕЙ ВАСИЛЬЕВИЧ БЕЛЕЦКИЙ\*

## НЕСКОЛЬКО ЗАМЕЧАНИЙ О ДВУЗУБЦЕ ИЗ МОГИЛЬНИКА БОДЗЯ В ЦЕНТРАЛЬНОЙ ЧАСТИ ПОЛЬШИ

**Резюме:** При раскопках могильника близ дер. Бодзя (Куявско-Поморское воеводство, Польша) в погребении E-864/I был найден поясной набор. На одной из сторон наконечника, входящего в этот набор, помещено изображение так называемого „знака Рюриковичей” – двузубца, древнерусского княжеского герба. Анализ геральдических особенностей знака показал, что изготовление поясной гарнитуры из погребения следует относить ко времени туровского княжения Святополка Ярополчича, то есть – к 1008-1013 гг. Не исключено, что погребенный в могиле E-864/I молодой воин был мечником князя Святополка.

**Ключевые слова:** воинское погребение, поясная гарнитура, двузубец, знак Рюриковичей, мечник.

При раскопках в 2007-2009 гг. могильника эпохи викингов близ дер. Бодзя (Куявско-Поморское воеводство, Польша) в воинском погребении E-864/I был найден поясной набор (*Bodzia* 2014, s. 215-216 [W. Duczko], fig. 10.13-10.15). На одной из сторон наконечника, входящего в этот набор, помещено изображение двузубца. Правый зубец двузубца увенчан крестовидной фигурой, ниже треугольной ножки размещена волнообразная фигура (рис. 1). Найденный в погребении меч типа Z (*Bodzia* 2014, s. 183 [M. Kara], fig. 9.3) датируется концом X – первой половиной XI вв. (Петерсен 2005, с. 202-204; Кирпичников 1966, с. 34; Андрощук 2013, с. 78-80). Очевидно, к этому же времени следует относить и совершение захоронения.

Комментируя двузубец на поясном наконечнике из Бодзи В. Дучко справедливо отнес его к древнерусским княжеским знакам – так называемым «знакам Рюриковичей». Исследователь атрибуировал двузубец русскому князю Святополку Ярополчичу (*Bodzia* 2014, s. 215-216 [W. Duczko]), посмертному сыну Ярополка Святославича, пасынку Владимира Святославича (Войтович 1992, с. 21). Аналогичным знаком из Бодзи В. Дучко считал изображения двузубца на монетах Святополка и на стороне «Б» геральдической подвески из раскопок в Пскове в 1976 г. (*Bodzia* 2014, s. 216-217 [W. Duczko], fig. 10.16),

---

\* Институт истории материальной культуры Российской Академии наук, Dvortsovaya Emb., 18, Saint Petersburg, 191186, Russian Federation. e-mail: serge\_beletsky@mail.ru.



Рис. 1. Поясной наконечник из погребения E-864/1 в могильнике Бодзя, По: *Bodzia* 2014, s. 215-216, fig. 10.13-10.15

а в качестве параллелей для воллютообразной фигуры, размещенной под ножкой двузубца, указал на сарматские знаки Северного Причерноморья первых веков н. э. и на буквы глаголического алфавита (*Bodzia* 2014, s. 217-218 [W. Duczko], fig. 10.17). Однако, между сарматскими тамгами (Соломоник 1959, с. 168-169; см. также: Ольховский 2001; Яценко 2001) и двузубцем из Бодзи зияет полутысячелетняя хронологическая лакуна, так что отмеченные параллели представляют не более чем академический интерес. Что же касается букв глаголического алфавита, то их сходство с изображением на поясном наконечнике из Бодзи, на мой взгляд, сомнительное (ср.: Черепнин 1956, с. 96-98, табл. 1). По-видимому, воллютообразная фигура, примыкающая к ножке двузубца, не имеет отношения к самому двузубцу, а является отдельным изображением, симметричным зооморфному изображению, размещенному над зубцами двузубца. Замечу, что при нанесении на пластину наконечника зооморфного изображения мастер также использовал воллютообразные элементы.

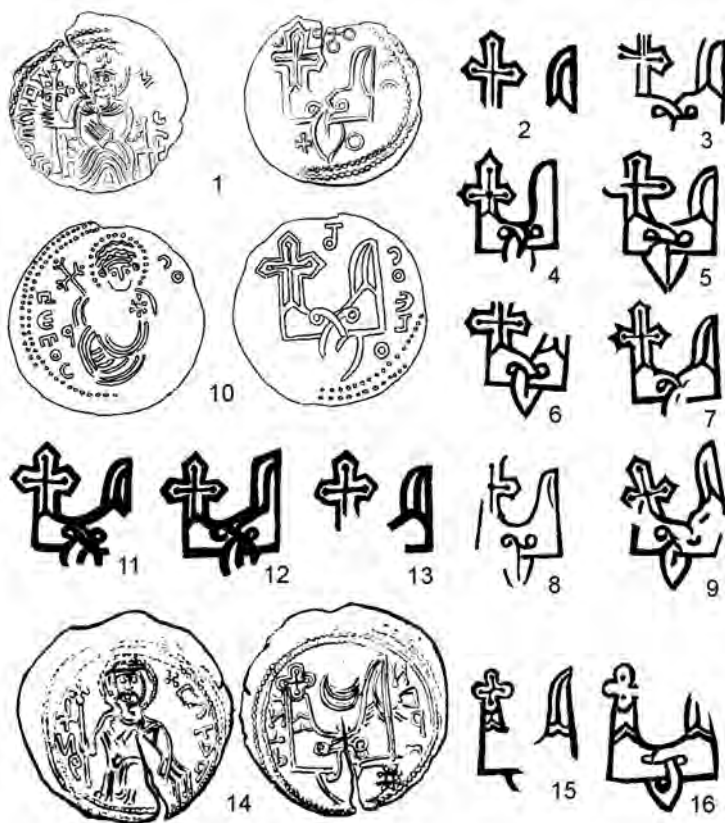


Рис. 2. Изображения на монетах Святополка Ярополчича: 1-9 – с именем „Святополк”; 10-13 – с именем „Петрос”; 14-16 – с именем „Петор”. По: Белецкий 2000а, с. 19-23, рис. 9-10; 2000б, с. 374-376, рис. 9-10

Крестообразную фигуру, завершающую правый зубец двузубца из Бодзи, В. Дучко сопоставил с крестом на зубце у двузубца, помещенного на монетах князя Святополка Ярополчича. У знака на монетах с именем Святополка (рис. 2:1-9) и с именем Петрос (рис. 2:10-13) один из зубцов двузубца имеет крестовидную форму (Сотникова, Спасский 1983, с. 82-90), что является принципиальным отличием от двузубца из Бодзи, у которого крестовидная фигура увенчивает зубец. Крестик на вершине зубца (рис. 2:14-16) зафиксирован только на монетах с именем Петор (Сотникова, Спасский 1983, с. 90-96). По мнению И. И. Синчука, такое размещение крестика на зубце связано с особенностями изготовления монетных штемпелей, образцом для которых послужил дефектный экземпляр монеты с именем Петрос или с именем Святополка (Синчук 1994, с. 231-235). Таким образом, не исключено, что появление на монетах с именем Петор крестика на вершине

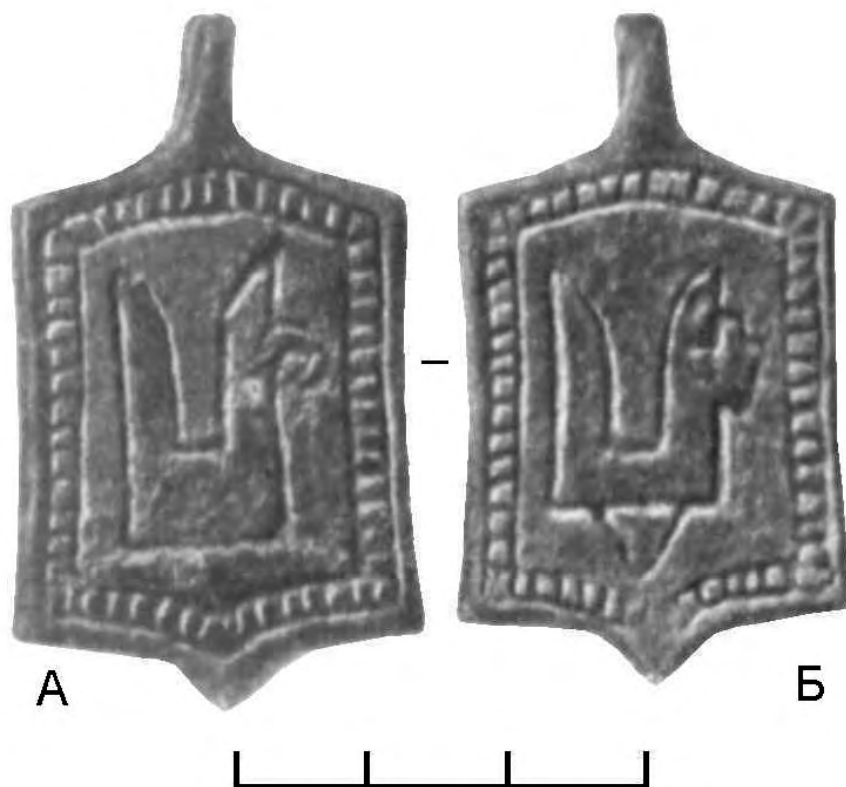


Рис. 3. Геральдическая подвеска из раскопок в Пскове в 1976 г., По: Лабутина 1983, с. 17, 21, рис. 10

зубца двузубца вместо полноценного перекрестия объясняется случайными обстоятельствами.

Но дело даже не в этом. У двузубца на монетах Святополка Ярополчича крестовидным либо увенчанным крестиком был левый, а не правый зубец<sup>1</sup>. Это не позволяет считать знаки на монетах аналогичными знаку из Бодзи.

Не имеет отношения к двузубцу из Бодзи и знак на стороне «Б» псковской подвески (рис. 3). Двузубцы с перекрестием на правом зубце известны по

<sup>1</sup> В брошюре 2000 г. и ее дополненном варианте, опубликованном в журнале „Стратум плюс”, в тексте имеется опечатка: „Святополк пользовался двузубцем с крестовидным правым зубцом” (Белецкий 2000а, с. 49; 2000б, с. 390) Конечно, правильное чтение должно было быть „Святополк пользовался двузубцем с крестовидным левым зубцом”, как это и следует из развернутых комментариев к знакам Святополка (Белецкий 2000а, с. 19-23; 2000б, с. 374-376). К сожалению, опечатка осталась не исправленной, а впоследствии ввела в заблуждение Т. Крыштофяк, повторившую ее в своей статье (Krysztofiaк 2013, s. 121). Пользуюсь случаем извиниться перед коллегами и исправить ошибку.

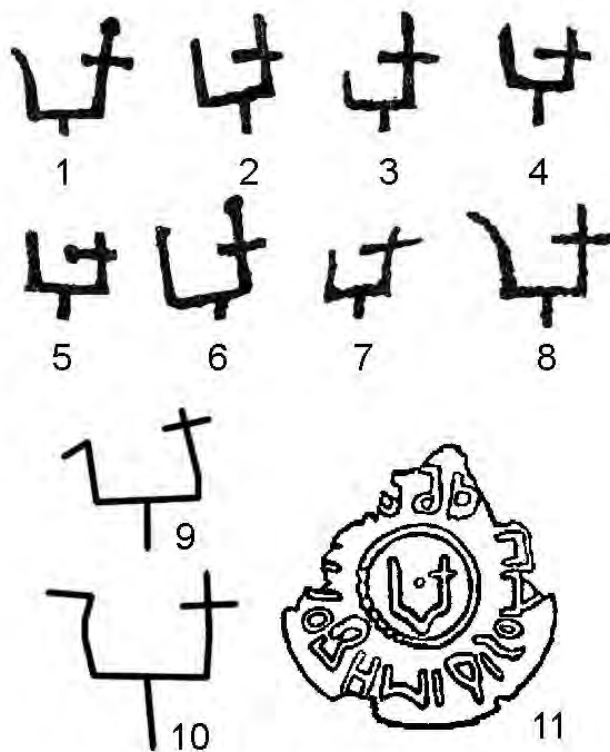


Рис. 4. Двузубцы на дрогичинских пломбах (1-7) и печати (8), на берестяном тuesке из Гродно (9-10) и на т.н. „таманском брактеате” (11), По: Белецкий 2001, с. 62; Молчанов 1982, с. 223-226

изображениям (рис. 4:1-8) на дрогичинских пломбах и печати (Белецкий 2001, с. 62, тип I/2/5). Такой же знак дважды процарапан (рис. 4:9-10) на берестяном тuesке из Гродно (Трусаў, Собаль, Здановіч 1993, мал. 100). Но все эти предметы датируются XII-XIII вв. Правда, А.А. Молчанов датировал началом XI в. т. н. «таманский брактеат» (рис. 4:11) и считал двузубец на этом предмете знаком Мстислава Тмутараканского (†1036)<sup>2</sup>. Основанием для ранней датировки, по мнению исследователя, является треугольная форма ножки двузубца, характерная для знаков X – начала XI в. (Молчанов 1982, с. 223-226). Этот вывод недавно повторила и Э. В. Королева (2016, с. 88-90). Однако, треугольная ножка известна и у двузубцев XII-XIII вв. (Белецкий 2001,

<sup>2</sup> Знаком Мстислава Тмутараканского, по моему мнению, являлся трезубец, центральный зубец у которого имеет ромбовидное завершение (Белецкий 2000а, с. 57-60; 2000б, с. 393-394).



Рис. 5. Крестовидная фигура на поясном наконечнике из могильника Бодзя, По: *Bodzia* 2014, s. 216, fig. 10.15

табл. 18:3; 2014а, рис. 7:6, 7; Медведев 1959, с. 135, рис. 7:5), так что датировка «таманского брактеата» временем ранее XII-XIII вв. маловероятна<sup>3</sup>.

Заметим, что у двузубца на стороне «Б» псковской подвески крестовидный значок размещен не на вершине, а на середине зубца и, фактически, имеет вид крестовидного отрога наружу. Считать такой отрог аналогичным перекрестию на зубце я бы не решился.

Добавлю к сказанному, что датировка псковской подвески с момента ее обнаружения и вплоть до настоящего времени остается предметом дискуссии (Лабутина 1983, с. 17, 21, рис.10; Молчанов 1986, с. 185; Белецкий 1996,

<sup>3</sup> Отмечу, кстати, что подлинность появившихся на российском антикварном рынке в последние годы новых экземпляров «таманских брактеатов» (напр.: Бабаев 2009, с. 76-77), представляется мне крайне сомнительной.

с. 84-85, примеч. 23; 2004, с. 273-277; 2016, с. 92-97; Лабутина, Королева 2014, с. 171-195; Королева 2016, с. 79-91), так что использовать знаки на этой подвеске в качестве опорных аналогий для двузубцев X-XI вв., по меньшей мере, рискованно.

Возвращаясь к двузубцу из могильника Бодзя отмечу, что зубцы этого знака разновелики: правый зубец за счет крестобразной фигуры на треть длиннее левого зубца. Подобная асимметрия в изображениях двузубцев X-XI вв. мне не встречалась. Замечу также, что крестобразная фигура определенно не является естественным продолжением правого зубца: она смещена влево относительно вершины зубца и опирается не на собственно вершину зубца, а на верхнюю часть его внутреннего контура (рис. 5), то есть, фактически, помещена не на зубце, а между зубцами двузубца, хотя и примыкает к правому зубцу.

После всего сказанного полагаю, что крестобразная фигура над правым зубцом у двузубца из Бодзи не только не является геральдически значимой частью знака, но и вообще не является частью княжеского знака: она примыкает к зубцу, подобно тому, как волютообразная фигура примыкает к ножке знака. Точно так же не имели геральдического значения дополнительные значки (крестик, „якорь”, полумесяц) между зубцами двузубца на монетах Святополка (рис. 2:1,10,14) и изображение ключа, размещенное между зубцами двузубца (рис. 6) на геральдической подвеске из раскопок камерного погребения в Пскове (Белецкий 2011, с. 47; ср.: Ершова, Яковлев 2016, с. 395-414).

Обращают на себя внимание контуры крестобразной фигуры (рис. 5): верхняя часть „мачты” и „перекладина” крестика представляют собой почти правильные прямоугольники, в то время как нижняя часть „мачты” имеет вид трапеции, обращенной короткой стороной вниз. Кроме того, левый контур нижней части „мачты” заметно смещен влево по сравнению с левым контуром верхней части, так что нижняя часть „мачты” не является продолжением верхней ее части. Судя по всему, крестобразная фигура на самом деле вообще не задумывалась как „крестик” – аналогиями для нее являются изображения клинкового оружия (рис. 7), вырезанные на деревянных цилиндрах из Новгорода (Янин 2001, № 6, 19, 20, 32, 35, 36, 40, 45) и на детском деревянном мече из Пскова (Гроздилов 1962, с. 56, рис. 43). Подобные изображения известны также среди граффити на восточных монетах и предметах X-XI вв. (Добровольский, Дубов, Кузьменко 1991, с. 54, 114, 116, рис. 54, рис. 13:1-2, 44:2). Правда, у большинства изображений мечей рукоять имеет навершие, а соотношение длины рукояти и клинка в тенденции соответствует настоящим мечам. Однако на деревянном мече из Пскова вырезано изображение меча с рукоятью без навершия (рис. 7:9), а у мечей, процарапанных на костяном изделии и на дне медной чаши из Тимерева (рис. 7:7,8) соотношение рукояти и клинка такое же, как и у изображения из Бодзи. Решусь предположить, что крестобразная фигура, примыкающая к правому зубцу двузубца из Бодзи,

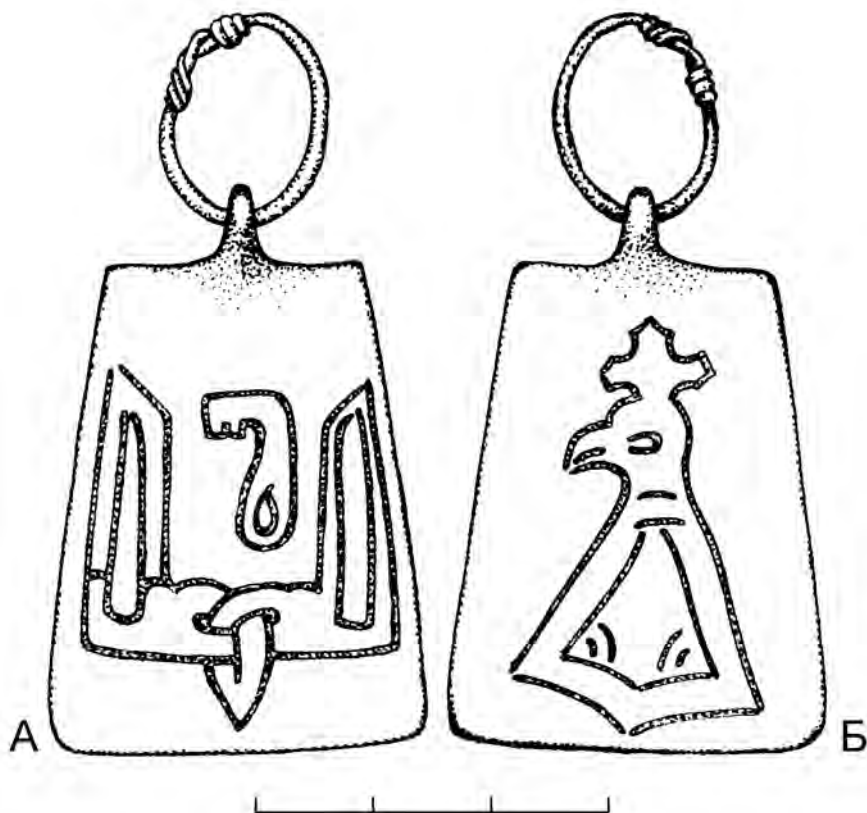


Рис. 6. Геральдическая подвеска из раскопок в Пскове в 2008 г., По: Ершова 2010, с. 287, рис. 3

представляет собой схематичное изображение меча, помещенное между зубцами двузубца.

Если все сказанное справедливо, следует признать, что на ремennom наколочнике из Бодзи помещен обычный родовой двузубец Рюриковичей, лишенный каких бы то ни было дополнений и аналогичный двузубцам, известным по изображениям в граффити на восточных монетах (рис. 8-9).

Древнейшее из известных изображений двузубца на монетах – граффито № 72 свода 1991 г. (рис. 8:3). Оно зафиксировано на монете IX в. (?) из клада у д. Погорельщина (Беларусь), сокрытого после 903/904 г. (Добровольский, Дубов, Кузьменко 1991, с. 139, № 72). В. Н. Рябцевич полагал, что клад был сокрыт в 910-е годы (Археология 1993, с. 471), а Е.А. Мельникова датирует клад первым десятилетием X в. (Мельникова 1996, с. 47; 1998, с. 176). Таким образом, знак на монете был процарапан, вероятнее всего, в годы великого княжения Игоря Рюриковича.



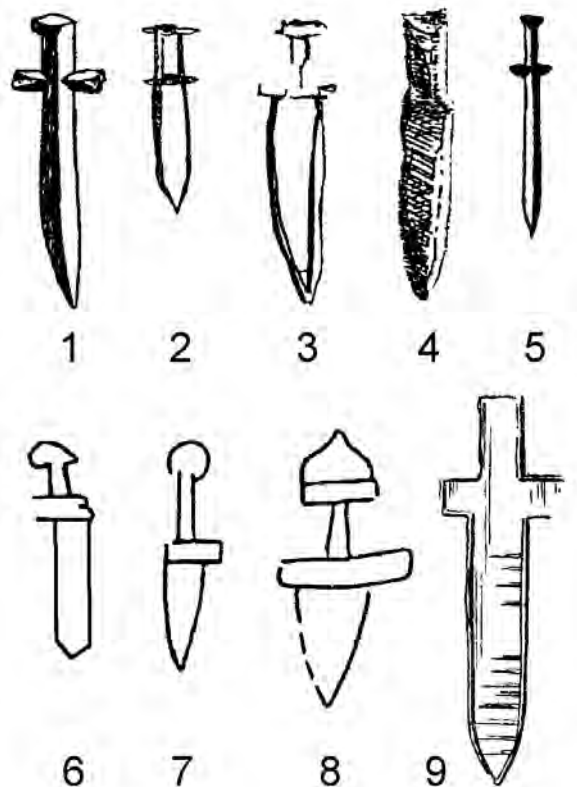


Рис. 7. Изображения мечей:

1-5 – на деревянных цилиндрах из Новгорода; 6 – на дирхеме 910-930 гг.; 7 – на костяном предмете из Тимерево; 8 – на бронзовой чаше из Тимерево; 9 – на детском деревянном мече из Пскова, По: Янин 2001, № 6, 19, 20, 32, 36; Добровольский, Дубов, Кузьменко 1991, с. 54, 114, 116, рис. 13, 1, 2, 44, 2; Гроздилов 1962, с. 56, рис. 43

Изображения двузубцев (рис. 8:4-6) процарапаны на монетах 913/914 (Добровольский, Дубов, Кузьменко 1991, с. 144, № 149), 919/920 (Мельникова 1996, с. 47, № 5) и 924/925 гг. (Добровольский, Дубов, Кузьменко 1991, с. 162, № 433). Граффити могли быть нанесены на монеты только после того, как сами монеты были отчеканены. И так как верхняя хронологическая граница участия этих монет в обращении не ясна, граффити могли появиться как в годы княжения Игоря Рюриковича, так и в годы княжения Святослава Игоревича (а, теоретически, даже позднее).

Родовой двузубец Рюриковичей и трезубец Владимира Святославича зафиксированы в граффити (рис. 9:2), процарапанных на подражании саманид-

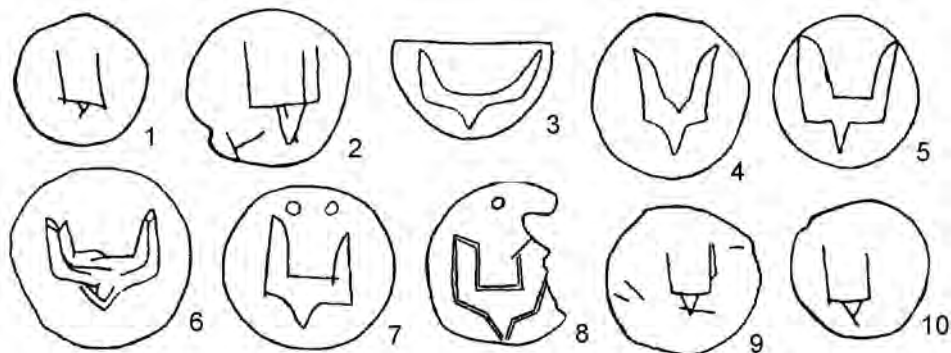


Рис. 8. Двузубцы в граффити на монетах, По: Белецкий 2000а, с. 41, рис. 16; 2000б, с. 385, рис. 16

ским диргемам, происходящем из под Курска, Россия (Стародубцев, Лебедев 2015, с. 163, рис. 3). Судя по сочетанию двузубца и трезубца, знаки были нанесены на монету в годы новгородского княжения Владимира Святославича (после 970), но – ранее гибели Святослава на Днепровских порогах (972)<sup>4</sup>.

Вероятно, в годы великого княжения Святослава Игоревича были процарапаны также граффити (рис. 9:1)<sup>5</sup> на обеих сторонах диргема, который, по непроверенным сведениям, происходит с территории Черниговской области, Украина (Нечитайло 2012: 6, № 4). На лицевой стороне монеты, по мнению В. С. Кулешова<sup>6</sup>, удаётся прочесть остатки даты: Саманиды, Абд ал-Малик ибн Нух или (менее вероятно) Нух ибн Наср, 340-е гг. хиджры, то есть – 952-960 гг. Е. Лемберг, на определение которого ссылается И. Ю. Сорокин (Сорокин 2015, с. 119), датирует монету 346 г. х., то есть – 958 г.

Граффити № 253 (рис. 8:7) свода 1994 г. (Нахапетян, Фомин 1994, с. 159) нанесено на монету 974/975 г. Этот двузубец не мог быть процарапан на

<sup>4</sup> Не исключено, что треугольная ножка двузубца, процарапанного на монете из под Курска, была дополнена раздвоением, частично уничтоженным пробитым в монете отверстием. Подобные раздвоения ножки ранее фиксировались в граффито № 329 свода 1994 г. (Нахапетян, Фомин 1994, с. 170, 207) и на роговом гребне с городища Иднакар в Удмуртии, Россия (Амелькин 1987, с. 107). Если раздвоенная часть ножки была процарапана осознанно, двузубец на монете принадлежал не Святославу, а его второму сыну, Олегу древлянскому, убитому по приказу старшего брата Ярополка в битве под Овручем в 977 г. (Белецкий 2000б, с. 389-390). В таком случае время нанесения знаков на монету определяется в интервале 970-977 гг. Впрочем, уверенности в том, что ножка у двузубца опиралась на осознанно выполненное раздвоение, у меня нет. С большим вероятием это раздвоение явилось следствием небрежности при нанесении граффито на монету.

<sup>5</sup> Комментарии к этим граффити см.: Белецкий 2017, с. 38-50.

<sup>6</sup> Благодарю В.С. Кулешова (Санкт-Петербург), сообщившего мне дату монеты.



Рис. 9. Двузубцы в граффити на монетах:

1 – Черниговская обл. (?), Украина (?); 2 – Курская обл., Россия, По: Нечитайло 2012, с. 6; Стародубцев, Лебедев 2015, с. 163, рис. 3

монете при жизни Святослава Игоревича, поскольку сама монета, была отчеканена уже после гибели князя. Вероятнее всего, княжеский знак Святослава наследовал без изменений его сын, точно также как Святослав наследовал без изменений двузубец от своего отца. Речь может идти только о старшем сыне Святослава, Ярополке Святославиче, наследовавшем по отцу великокняжеский киевский стол. Монета, несущая граффити № 253 Свода 1994 г., отчеканена в годы правления Ярополка Святославича, так что вероятность нанесения на нее знака именно Ярополка представляется мне весьма высокой. Именно так, кстати говоря, расценил граффити № 253 Е. В. Пчелов (1995, с. 37-38).

Граффито № 82 Свода 1991 г. (Добровольский, Дубов, Кузьменко 1991, с. 140) процарапано на монете из клада, сокрытого около 975 г. (рис. 8:8), так что граффито могло быть нанесено на монету как в годы великого княжения Святослава Игоревича, так и в годы великого княжения Ярополка Святославича.

Среди граффити на восточных монетах выделяется также группа знаков, напоминающих двузубцы Рюриковичей (рис. 8:1, 2, 9, 10) – у этих знаков имеется треугольная ножка, но зубцы изображены не контуром, а простыми вертикальными линиями. Если эти знаки имеют отношение к двузубцам Рюриковичей, то граффито на монете 877/78 г. (рис. 8:1) из клада, сокрытого в первой половине 880-х годов (Мельникова 1996, с. 47, № 1), было нанесено в годы новгородского княжения Рюрика, а граффито (рис. 8:2) на монете 894 г. (Мельникова 1996, с. 47, № 2) – в годы великого княжения Игоря Рюриковича.

Однако граффити (рис. 8:9, 10) на монетах 979/980 г. (Мельникова 1995, № 11) и 988/989 гг. (Мельникова 1995, № 12) процарапаны на монетах, отчеканенных уже после гибели Ярополка. Таким образом, по крайней мере в 80-е – 90-е годы X в., то есть – в годы великого княжения Владимира Святославича, двузубец продолжал оставаться реально существующим символом власти. Единственным известным представителем старшей ветви рода Рюриковичей в это время был Святополк Ярополчич. Именно он имел право наследовать родовой двузубец. И именно этим обстоятельством объясняют исследователи использование Святополком двузубца (Янин 1970, с. 40; Сотникова, Спасский 1983, с. 82-83).

Признавая возможность использования Святополком родового двузубца Рюриковичей необходимо ответить на вопрос, почему на монетах князя помещен двузубец с крестовидным зубцом, то есть – измененный по сравнению с двузубцем его отца и деда. Ответить на этот вопрос позволяют, как кажется, именно граффити на монетах 979/980 г. и 988/989 гг. По-видимому, Святополк, получив «из руки» великого Киевского князя Владимира Святославича туровский стол, стал в оппозицию к дяде. Он осознавал себя Ярополчичем, то есть – законным претендентом на великий киевский стол, занятый „не по праву” убийцей отца. Есть основания считать, что в своих претензиях на верховную власть Святополк находил достаточно широкую поддержку: об этом свидетельствует не только летописный рассказ о поддержке Святополка вышгородскими боярами (Лавр., стб. 132), но и отмеченное В.И. Татищевым присутствие сторонников Святополка среди новгородцев (Татищев 1963, с. 238).

Одним из важнейших проявлений оппозиционности Святополка стало, на мой взгляд, именно использование туrowsким князем родового двузубца<sup>7</sup>. Фактически, это означало претензии Святополка Ярополчича на верховную власть в государстве. Именно следствием фрондирования стало известное по Хронике Титмара (Древняя Русь 1999, с. 319) заключение Святополка и его жены в темницу по обвинению в заговоре. И именно демонстративное ис-

---

<sup>7</sup> Подтверждением использования Святополком Ярополчичем родового двузубца в годы туrowsкого княжения стала, как кажется, находка топорика с изображениями княжеских знаков в кургане могильника Шекшово под Суздаlem (Белецкий 2014б, с. 65-72).

пользование родового двузубца могло стать главной причиной ареста Святополка. Победоносный поход на Русь Болеслава Храброго в 1013 г., исследователи не без основания считают «мстью Болеслава за заключение в Киеве его дочери и зятя» (Древняя Русь 1999, с. 322). Думается, что именно поход Болеслава на Киев заставил Владимира не только выпустить Святополка из заточения, но и признать за ним право престолонаследия. Кстати, отказ новгородского князя Ярослава Владимировича в 1014 г. платить дань Киеву был, вероятнее всего, реакцией на возвышение Святополка.

Результатом соглашения, достигнутого между Владимиром и Святополком под угрозой продолжения военных действий, стали, очевидно, взаимные уступки: Владимир был вынужден провозгласить Святополка наследником киевского престола, но взамен Святополк был вынужден признать себя вассалом Владимира и внести изменение в форму родового двузубца. Заметим, что изменение это было произведено путем усложнения зубца двузубца, то есть – по образцу изменения формы трезубца при наследовании его сыновьями Владимира.

Возвращаясь к двузубцу из Бодзи, отметим, что знак этот вряд ли можно отнести ко времени великого киевского княжения Игоря Рюриковича (†945) и уж тем более к временам Рюрика (†879): столь ранняя датировка, безусловно, вступает в противоречие со временем бытования мечей типа Z. С большим вероятием поясную garnитуру (и, очевидно, само погребение) следовало бы датировать временем великого княжения Святослава Игоревича (†972 г.), Ярополка Святославича (†980) или Святополка Ярополчича (до 1013/14). На мой взгляд, предпочтительнее связывать деятельность погребенного в могиле E-864/I молодого воина с князем Святополком Ярополчичем, а не с его отцом или дедом (ср.: *Bodzia* 2014, s. 214-218 [W. Duczko], 406-407 [M. Kara]).

Если наши рассуждения верны, то изготовление поясной garnитуры из погребения E-864/I следует относить к времени туровского княжения Святополка, то есть – к 1008-1013 гг. (Войтович 1992, с. 21).

Завершая комментарии к знаку на ремennom наконечнике из могильника Бодзя, мне бы хотелось добавить еще несколько слов. Изображения мечей вырезаны на целом ряде новгородских деревянных цилиндров – бирок, опечатававших мешки с пушшиной (Янин 1982, с. 150). При этом, на двух цилиндрах изображение меча сопровождалось надписью, в которой упомянут „мечник” (Янин 2001, с. 95, 99-100, № 6, 19), на шести цилиндрах просто вырезано изображение меча (Янин 2001, с. 100, 104-107, № 20, 32, 35, 36, 40, 45), а еще на трех цилиндрах мечник упомянут в надписи, но изображение меча отсутствует (Янин 2001, с. 100-101, 103, 108-109, № 21, 30, 50). Таким образом, изображение меча на деревянных бирках-цилиндрах указывало на статус сборщика пушнины – мечник, должное лицо княжеского аппарата в древней Руси.

В.Л. Янин, анализирувавший статус мечников, зафиксированный в статьях Русской Правды, полагает, что „мечник” это не только сборщик причитаю-

щихся князю поступлений, но также воин, член младшей дружины князя (Янин 2001, с. 36-38). Если это так, то не указывает ли схематичное изображение меча на ремennom наконечнике из Бодзи на статус погребенного в могиле E-864/I молодого воина, являвшегося мечником князя Святополка Ярополчича в период его туровского княжения. Впрочем, это, конечно, только догадка.

## ЛИТЕРАТУРА

- Амелькин А.О. 1987, *Знак на гребне с городища Иднакар (к вопросу о начальном периоде русско-удмуртских контактов)*. Проблемы изучения древней истории Удмуртии. Ижевск.
- [Amel'kin A.O. 1987, *Znak na grebne s gorodishhta Idnakar (k voprosu o nachal'nom periode russko-udmurtsskikh kontaktov)*. Problemy izucheniia drevnei istorii Udmurtii. Izhevsk.]
- Андрощук Ф. 2013, *Мечи викингов*, Київ.
- [Androshchuk F. 2013, *Mechy vykynhov*, Київ.]
- Археологія і нумізматыка Беларусі. Энциклапедыя*, Мінск 1993.
- [*Arkhealohiia i numizmatyka Belarusi. Encyklopedyia*, Minsk 1993.]
- Бабаев К.В. 2009, *Монеты Тмутараканского княжества*, М.
- [Babaev K.V. 2009, *Monety Tmutarakanskogo kniazhestva*, M.]
- Белецкий С.В. 1996, *Начало Пскова*, СПб.
- 2000а, *Знаки Рюриковичей. Часть первая: X-XI вв.*, СПб.
  - 2000б, *Зарождение русской геральдики*. Stratum plus. СПб. Кишинев–Одесса–Бухарест, № 6.
  - 2001, *Знаки Рюриковичей. Часть вторая: Знаки XII-XIII вв. на памятниках сфрагистики (материалы к своду)*, СПб.
  - 2004, *Подвески с изображением древнерусских княжеских знаков*. „Ладога и Глеб Лебедев”. Восьмые чтения памяти Анны Мачинской, СПб.
  - 2011, *Две древнерусские геральдические подвески*. Археология и история Пскова и Псковской земли. Материалы 57-го заседания, М., Псков.
  - 2014а, *Древнерусские княжеские знаки в гончарных клеймах*. Археология и история Пскова и Псковской земли. Материалы 59 заседания, М., Псков, СПб.
  - 2014б, *Топорик из Суздальского Ополья*. Stratum plus. СПб. Кишинев–Одесса–Бухарест. № 6.
  - 2016, *Еще раз о геральдической подвеске из раскопок в Пскове в 1976 г.* Археология и история Пскова и Псковской земли. Материалы 61 заседания. М.; Псков; СПб.
  - 2017, *Геральдическая подвеска № 136 и трезубец Владимира Святославича*. Культурный шар. Статти на пошану Гліба Юрійовича Івакіна, Київ.
- [Beleckii S.V. 1996, *Nachalo Pskova*, SPb.
- 2000а, *Znaki Riurikovichей. Chast' pervaiā: X-XI vv.*, SPb.
  - 2000b, *Zarozhdenie russkoї geraldiki. Stratum Plus*. SPb. Kishinev–Odessa–Bukharest, № 6.
  - 2001, *Znaki Riurikovichей. Chast' vtoraiā: Znaki XII-XIII vv. na pamiatnikakh sfragistiki (materialy k svodu)*, SPb.
  - 2004, *Podveski s izobrazheniem drevnerusskikh kniazheskikh znakov*. „Ladoga i Gleb Lebedev”. Vos'mye chteniia pamiati Anny Machinskoi, SPb.
  - 2011, *Dve drevnerusskie geraldicheskie podveski. Arkheologiia Pskova i Pskovskoi zemli. Materialy 57-go zasedaniia*, M. Pskov.
  - 2014а, *Drevnerusskie kniazheskie znaki v goncharnykh kleimakh*. Arkheologiia i istoriia Pskova i Pskovskoi zemli. Materialy 59 zasedeniia, M. Pskov, SPb.
  - 2014b, *Toporik iz Suzdal'skogo Opol'ia*. Stratum plus. SPb. Kishinev–Odessa–Bukharest. № 6.
  - 2016, *Eshche raz o geraldicheskoi podveske iz raskopok v Pskove v 1976 g.* Arkheologiia i istoriia Pskova i Pskovskoi zemli. Materialy 61 zasedaniia. M. Pskov SPb.
  - 2017, *Heraldicheskaia podveska № 136 i trezubec Vladymyra Sviatoslavycha*. Kul'turnyi shar. Stat-ti na poshanu Hliba Iuriiiovycha Ivakina, Kiiv.]

*Bodzia. A Late Viking-Age Elite Cemetery in Central Poland*, A. Buko (ed.). Leiden: Brill 2014.

Войтович Л.В. 1992, *Генеалогія династій Рюриковичів і Гедиміновичів*, Київ.

[Voitovych L.V. 1992, *Henealohiia dynastiї Riurikovyčiv i Hedyminovyčiv*, Kiiv.]

Гроздилов Г.П. 1962, *Раскопки древнего Пскова*. Археологический сборник Государственного Эрмитажа. Вып. 4., Л.

[Grozdilov G.P. 1962, *Raskopki drevnego Pskova*. Arkheologicheskii sbornik Gosudarstvennogo Ėrmitazha. Вып. 4., Л.]

- Добровольский И.Г., Дубов И.В., Кузьменко Ю.К. 1991, *Граффити на восточных монетах. Древняя Русь и сопредельные страны*, Л.
- [Dobrowol'skii I.G., Dubov I.V., Kuz'menko Ju.K. 1991, *Graffiti na vostochnykh monetakh. Drevniia Rus' i sopredel'nye strany*, L.]
- Древняя Русь в свете зарубежных источников, М. 1999.
- [Drevniia Rus' v svete zarubezhnykh istochnikov, M. 1999.]
- Ершова Т.Е. 2010, *Серебряная подвеска с изображением тамги Рюриковичей из камерного погребения в Пскове*. // Краугольный камень. Археология, история, искусство, культура России и сопредельных стран. 80-летию со дня рождения Анатолия Николаевича Кирпичникова посвящается. Т. 1, СПб, М.
- [Ershova T.E. 2010, *Serebrianaia podveska s izobrazheniem tamgi Riurikovichei iz kamernogo pogrebeniia v Pskove. Kraugol'nyi kamen'. Arkheologiia, istoriia, iskusstvo, kul'tura Rossii i sopredel'nykh stran. 80-letiiu so dniia rozhdeniia Anatoliiia Nikolaevicha Kirpichnikova posviashchaetsia*. Т. 1, SPb., M.]
- Ершова Т.Е., Яковлев А.В. 2016, *Подвеска со знаком Рюриковичей и изображением птицы с крестом из камерного погребения в Старовознесенского некрополя Пскова*. Древнерусский некрополь Пскова X – начала XI века. Т. 2. Камерные погребения Пскова. По материалам археологических раскопок 2003-2009 гг. у Старовознесенского монастыря, СПб.
- [Ershova T.E., Iakovlev A.V. 2016, *Podveska so znakom Riurikovichei i izobrazheniem pticy s krestom iz kamernogo pogrebeniia v Starovoznesenskogo nekropolia Pskova. Drevnerusskii nekropol' Pskova X – nachala XI veka*. Т. 2. Kamernye pogrebeniia Pskova. Po materialam arkheologicheskikh raskopok 2003-2009 gg. u Starovoznesenskogo monastyria, SPb.]
- Кирпичников А.Н. 1966, *Древнерусское оружие. Вып. 1. Мечи и сабли IX-XIII вв.* Свод археологических источников. Е1-36, М. Л.
- [Kirpichnikov A.N. 1966, *Drevnerusskoe oruzhie*. Вып. 1. Mechi i sabli IX-XIII vv. Svod arkheologicheskikh istochnikov. Е1-36, M. L.]
- Королева Э. В. 2016, *Подвеска с княжескими знаками из раскопок 1976 г. в Пскове (в продолжение дискуссии)*. «Археология и история Пскова и Псковской земли». Материалы 61 заседания, М., Псков, СПб.
- [Koroleva E.V. 2016, *Podveska s kniazheskimi znakami iz raskopok 1976 g. v Pskove (v prodolzhenie diskussii)*. «Arkheologiia i istoriia Pskova i Pskovskoi zemli». Materialy 61 zasedaniia, M., Pskov, SPb.]
- Krysztofciak T. 2013, *Okucie ze znakiem Ruryka znalezione w Gieczu*, Archeologia Polski, t. 58, z. 1-2, Warszawa.
- Лабутина И.К. 1983, *Культурный слой Пскова*. Археологическое изучение Пскова. М.
- [Labutina I.K. 1983, *Kul'turnyi sloi Pskova*. Arkheologicheskoe izuchenie Pskova. M.]
- Лабутина И.К., Королева Э.В. 2014, *К изучению подвески с княжескими знаками из раскопок 1976 г. в Пскове. „Славяне и иные языки...”*. К юбилею Натальи Германовны Недошивиной. Труды Государственного исторического музея. Т. 198, М.
- [Labutina I.K., Koroleva E.V. 2014, *K izucheniiu podveski s kniazheskimi znakami iz raskopok 1976 g. v Pskove. „Slaviane i inye iazyki...”*. K iubil'uiu Natal'i Germanovny Nedoshivinoi. Trudy Gosudarstvennogo istoricheskogo muzeia. Т. 198, M.]
- Лавр. – *Лаврентьевская летопись*. Полное собрание русских летописей. Т. 1, М. 1962.
- [Lavr. – Lavrent'evskaia letopis'. Polnoe sobranie russkikh letopicei. Т. 1, M. 1962.]
- Медведев А.Ф. 1959, *Оружие Новгорода Великого*. Материалы и исследования по археологии СССР. № 65, М.
- [Medvedev A.F. 1959, *Oruzhie Novgoroda Velikogo*. Materialy i icledovaniia po arkheologii SSSR. № 65, M.]
- Мельникова Е.А. 1995, *Граффити на арабских монетах из собраний Украины*. Древнейшие государства Восточной Европы. 1994. М.
- 1996, *„Знаки Рюриковичей” на восточных монетах*. Восточная Европа в древности и средневековье. Политическая структура древнерусского государства. М.
- 1998, *«Знаки Рюриковичей» на восточных монетах*. История Руси – Украины. Київ.
- [Mel'nikova E.A. 1995, *Graffiti na arabskikh monetakh iz sobranii Ukrainy*. Drevneishie gosudarstva Vostochnoi Evropy. 1994. M.
- 1996, *„Znaki Riurikovichei” na vostochnykh monetakh*. Vostochnaia Evropa v drevnosti i srednevekov'e. Politicheskaiia struktura drevnerusskogo gosudarstva. M.
- 1998, *«Znaki Riurikovichei» na vostochnykh monetakh*. Istoriia Rusi – Ukrainy. Kiiv.]
- Молчанов А.А. 1982, *Еще раз о таманском бронзовом «брактеате»*. Советская археология. № 3.
- 1986, *Верительные знаки киевских князей и древнескандинавские jartegni*. Тезисы докладов X конференции по изучению Скандинавских стран и Финляндии. М.

- [Molchanov A.A. 1982, *Eshche raz o tamanskom bronzovom «brakteate»*. Sovetskaia arheologiya. № 3. – 1986, *Veritel'nye znaki kievskikh kniazei i drevneskandinavskie jartegnir*. Tezisy dokladov X konferencii po izucheniiu Skandinavskikh stran i Finliandii. M.]
- Нахапетян В.Е., Фомин А.В. 1994, *Граффити на кувшинных монетах, обращавшихся в Европе в IX-X вв.* Древнейшие государства Восточной Европы. Материалы и исследования. 1991 г. М.
- [Nakhapetian V.E., Fomin A.V. 1994, *Graffiti na kuficheskikh monetakh, obrashchavshikhsia v Evrope v IX-X vv.* Drevneishie gosudarstva Vostochnoi Evropy. Materialy i issledovaniia 1991 g. M.]
- Нечитайло В.В. 2012, *Каталог древнерусских печатей X-XIII вв.* Т. 1. *Древнерусские печати великих князей киевских и митрополитов Руси*, Киев.
- [Nechitaïlo V.V. 2012, *Katalog drevnerusskikh pechatей X-XIII vv.* Т. 1. *Drevnerusskie pechati velikikh kniazei kievskikh i mitropolitov Rusi*, Kiev.]
- Ольховский В.С. 2001, *Тамга (к функции знака)*. Историко-археологический альманах, 7, Армавир, М.
- [Ol'khovskii V.S. 2001, *Tamga (k funktsii znaka)*. Istoriko-arkheologicheskii al'manakh, 7, Armavir, M.]
- Петерсен Я. 2005, *Норвежские мечи эпохи викингов. Типохронологическое изучение оружия эпохи викингов*, СПб.
- [Petersen Ja. 2005, *Norvezhskie mechi epiohki vikingov. Tipokhronologicheskoe izuchenie oruzhiiа epokhi vikingov*. SPb.]
- Пчелов Е.В. 1995, *Еще раз о «знаке Рюриковичей» в свете нумизматических данных*. Третья Всероссийская нумизматическая конференция, М.
- [Pchelov E.V. 1995, *Eshche raz o «znake Riurikovichei» v svete numizmaticheskikh dannykh. Tret'ia Vserossiiskaia numizmaticheskaiа konferenciia*, M.]
- Синчук И.И. 1994, *О загадочном княжеском знаке на серебряниках с именем „ПЕТОР“*. Памятники средневековой культуры. Открытия и версии. Сборник статей к 75-летию В.Д. Белецкого, СПб.
- [Sinchik I.I. 1994, *O zagadochnom kniazheskom znake na serebrennikakh imenom „Petor”*. Pamiatniki srednevekovoi kul'tury. Otkrytiia i versii. Sbornik statei k 75-letiiu V.D. Beleckogo, SPb.]
- Соломоник Э.И. 1959, *Сарматские знаки Северного Причерноморья*. Киев.
- [Solomonik E.I. 1959, *Sarmatskie znaki Severnogo Prichernomor'ia*. Kiev.]
- Сорокин И.Ю. 2015, *О происхождении и датировке «христианских» подражаний саманидским дирхамам*. II Международная нумизматическая конференция „Эпоха викингов в Восточной Европе в памятниках нумизматики VIII-XI вв.”, СПб.
- [Sorokin M.P., 2015, *O proiskhozhdenii i datirovke «khristianskikh» podpazhanii samanidskim dirhamam*. II Mezhdunarodnaia numizmaticheskaiа konferenciia „Epokha vikingov v Vostochnoi Evrope v pamiatnikakh numizmatiki VIII-IX vv.”, SPb.]
- Сотникова М.П., Спасский И.Г. 1983, *Тысячелетие древнейших монет России. Сводный каталог русских монет X-XI веков*, Л.
- [Sotnikova M.P., Spasskii I.G. 1983, *Tysiacheletie drevneishikh monet Rossii. Svodnyi katalog russkikh monet X-XI vekov*, L.]
- Стародубцев Г.Ю., Лебедев В.П. 2015, *Клад украшений и монистоса знаками Рюриковичей из Курской области: предварительное сообщение*. II Международная нумизматическая конференция „Эпоха викингов в Восточной Европе в памятниках нумизматики VIII-XI вв.”, СПб.
- [Starodubcev G.Yu., Lebedev V.P. 2015, *Klad ukrashenii i monistoso znakami Riurikovichei iz Kurskoi oblasti: predvaritel'noe soobshchenie*. II Mezhdunarodnaia numizmaticheskaiа konferenciia „Epokha vikingov v Evrope v pamiatnikakh numizmatiki VIII-XI vv.”, SPb]
- Татищев В.Н. 1963, *История Российская*. Т. II, Л.
- [Tatishchev V.N. 1963, *Istoriia Rossiiskaia*. Т. II, L.]
- Трусаў А.А., Собаль В.Е., Здановіч Н.І. 1993, *Стары замак у Гродне XI-XVIII ст.ст. Гісторыка-археалагічны нарыс*, Мінск.
- [Trusaŭ A.A., Sobal' V.E., Zdanovich N.I. 1993, *Sтары zamak u Hrodne XI-XVIII st.st. Historyka-arkhealahichny narys*, Minsk.]
- Черепнин Л.В. 1956, *Русская палеография*, М.
- [Cherernin L.V. 1956, *Russkaia paleografiа*, M.]
- Янин В.Л. 1970, *Актовые печати древней Руси X-XV вв.* Т. 1, М. 1970.
- 1982, *Археологический комментарий к Русской Правде*. Новгородский сборник. 50 лет раскопок Новгорода, М.
- 2001, *У истоков новгородской государственности*. Великий Новгород.
- [Janin V.L. 1970, *Aktovye pechati drevnei Rusi X-XV vv.* Т. 1, М. 1970.
- 1982, *Arkheologicheskii kommentarii k Russkoi Pravde*. Novgorodskii sbornik. 50 let raskopok Novgoroda, M.
- 2001, *U istokov novgorodskoi gosudarstvennosti*. Velikii Novgorod.]
- Яценко С.А. 2001, *Знаки-тамги ираноязычных народов древности и раннего средневековья*, М.
- [Iacenko S.A. 2001, *Znaki-tamgi iranoiazыchnykh narodov drevnosti i rannego srednevekov'ia*, M.]