

II. MATERIAŁY – MATERIALS

MAREK F. JAGODZIŃSKI*

SREBRNA ZAWIESZKA Z TRUSO – DAMA W DŁUGIEJ SUKNI CZY KAPŁANKA?

A SILVER PENDANT FROM TRUSO: A LADY IN A LONG DRESS OR A PRIESTESS

Abstract: The article revolves around a silver pendant depicting a female figure, discovered in Janów Pomorski and identified with the town of Truso. Such miniature figures, popular in inventories of Scandinavian grave fields, have been largely discussed with respect to their significance and meaning. The author indicates two rather neglected (or disregarded) elements of these representations: a long ribbon and a long object held by hand while the elbow is bent. They may be evidence of the female figure's exceptional status, most probably that of a priestess.

Keywords: Viking period, Scandinavian mythology of the Viking time.

W Truso odkryto trzy zawieszki z wyobrażeniem kobiet w długich sukniach (Jagodziński 2010, s. 158; Gardela 2014, s. 77-78, 133; Jagodziński 2015, s. 90-91; Gardela 2017, s. 170-171). Dwie z nich przedstawione są z profilu, jedna *en face*. Jak ustalono to już wcześniej, tego typu zawieszki; obrazowały w społecznościach nordyckich „wizerunki kobiet z wyższych sfer, które zakładały najpiękniejsze szaty na ważne wydarzenia, takie jak ceremonie religijne czy uczyty w halach”. Służyły one manifestowaniu porządku hierarchicznego i wytwarzaniu więzi społecznych. Same zaś zawieszki przedstawiające takie kobiety-arystokratki były atrybutem tożsamości społecznej, znakiem przynależności do określonej grupy (Duczko 2006, s. 93).

Jedna z tych zawieszek posiada dwa elementy, które moim zdaniem dają podstawę do innej interpretacji tej miniaturowej figurki (ryc. 1). Pierwszy z nich to wyraźnie zaznaczona na sukni długa wstęga (*fasciae*) zapewne o charakterze ceremonialnym, drugi to trzymany na ramieniu podłużny przedmiot.

* ORCID: 0000-0003-1560-1928; Muzeum Archeologiczno-Historyczne w Elblągu, ul. Bulwar Zygmunta Augusta 11, 82-300 Elbląg, e-mail: mf.jagodzinski@wp.pl.



Ryc. 1. Janów Pomorski/Truso – zawieszka w kształcie postaci kobiecej w długiej sukni.
Srebro. Wysokość 2,7 cm, waga 2,64 g, nr inw. 1578/2008



Ryc. 2. Birka, grób nr 968 – zawieszka w kształcie postaci kobiecej w długiej sukni (źródło:
H. Arbman, 1940, Taf. 92:8)

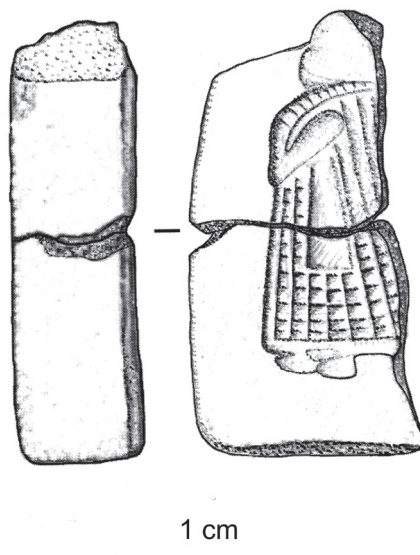


Ryc. 3. Birka, grób nr 825 – zawieszka w kształcie postaci kobiecej w długiej sukni (źródło: H. Arbman, 1940, Taf. 92:10)

Wstęgi wywodzą się prawdopodobnie z długich, białych szat, które były często spinane na piersiach – noszone były w starożytnej Grecji zarówno przez mężczyzn, jak i kobiety. W Rzymie początkowo były strojem wyłącznie kobiet. Zwyczaj noszenia wstęgi (głównie purpurowej barwy) jako ozdoby togi i symbolu znaczenia/rangi przyjęli z czasem cesarscy urzędnicy. Cesarze obdarowywali nimi znaczących urzędników. Chrześcijanie nadali wstędze charakter liturgiczny, dziś znany jako stula (por. Konieczny, 2013, s. 1094).

Co do drugiego przedmiotu, który oparty jest na ramieniu i trzymamy w zgiętej w łokciu ręce, można przypuszczać, że jest to również ważny atrybut znaczenia/rangi lub wyjątkowej pozycji społecznej wyobrażonej na zawieszce postaci kobiecej.

Analogiczne zawieszki odkryto na cmentarzysku w Birce (ryc. 2; ryc. 3; Arbman 1940, Taf. 92: 8, 10). Fragment ceramicznej formy odlewniczej takiej zawieszki znaleziono w Starej Ładodze (ryc. 4; Plochov 2007, s. 61-65). Na wszystkich tych przedmiotach wyraźnie zaznaczone są wstęgi/szarfy oraz długi przedmiot oparty na ramieniu trzymany w zgiętej w łokciu ręce. Wskazuje to na nieprzypadkową obecność tych atrybutów na figurkach kobiet i może świadczyć, że wszystkie omówione powyżej zawieszki (oraz forma odlewnicza) wyobrażają konkretną, znaną wytwórcy postać. Czy była to najslawniejsza z bogiń Freja, na co zwrócił uwagę A. Plochov, interpretując fragment formy odlewniczej ze Starej Ładogi (Plochov 2007; zobacz też: M. Helmbrecht 2011, s. 123-124), czy też kobieta



Ryc. 4. Stara Ładoga – gliniana forma odlewnicza z wyobrażeniem postaci kobiecej w długiej sukni (źródło: A.V. Plochov, 2007, Fig. 1)

pełniącą w społeczności nordyjskiej funkcję kapłanki – kwestia ta wymaga dalszych badań.

LITERATURA

- Arbman H. 1940, *Birka I: Die Gräber. Tafeln*, Uppsala.
- Duczko W. 2006, *Ruś Wikingów*, Warszawa.
- Gardela L. 2014, *Scandinavian Amulets in Viking Age Poland*, Rzeszów.
- 2017, *Skandynawskie amulety z Truso: oznaki wierzeń w emporium epoki wikingów*, w: M.F. Jagodziński (red.), *Między Jutlandią a Sambią. Truso w kontekście badań południowo-zachodniej strefy basenu Morza Bałtyckiego w okresie wikingim*, *Studia nad Truso* III:2, red. M. Bogucki, M.F. Jagodziński, Elbląg, s. 159-188.
- Helmbrecht M. 2011, *Wirkmächtige Kommunikationsmedien: Menschenbilder der Vendel- und Wikingerzeit und ihre Kontexte*, Lund University.
- Link do publikacji: [http://portal.research.lu.se/portal/pl/publications/wirkmaechtige-kommunikationsmedien--menschenbilder-der-vendel-und-wikingerzeit-und-ihre-kontexte\(47ae8e72-603c-418e-8c6c-d25f93cc6c03\).html](http://portal.research.lu.se/portal/pl/publications/wirkmaechtige-kommunikationsmedien--menschenbilder-der-vendel-und-wikingerzeit-und-ihre-kontexte(47ae8e72-603c-418e-8c6c-d25f93cc6c03).html).
- Jagodziński M.F. 2010, *Truso. Między Weonodlandem a Witlandem*, Elbląg.
- 2015, *Truso – legenda Bałtyku*, Elbląg.
- Konieczny M. 2013, hasło: Stula, *Encyklopedia Katolicka*, t. 18, red. E. Gigilewicz, Towarzystwo Naukowe Katolickiego Uniwersytetu Lubelskiego Jana Pawła II, Lublin, s. 1094.
- Plochov A.V. 2007, *An Interesting Find from Staraja Ladoga: A Representation of Freyja?*, w: *Cultural interaction between east and west. Archaeology, artefacts and human contacts in northern Europe*, red. U. Fransson, M. Svedin, S. Bergerbrant, F. Androshchuk, Stockholm, s. 61-65.