

KAROLINA KOT-LEGIEĆ\*

## ARCHEOLOGICZNE ŚCIEŻKI SEWERYNA TYMIENIECKIEGO – KWIATKÓW W BADANIACH ARCHIWALNYCH KALISKIEGO PRAWNIKA

### THE ARCHAEOLOGICAL PASSIONS OF SEWERYN TYMIENIECKI – KWIATKÓW IN THE KALISZ-BASED LAWYER'S ARCHIVAL RESEARCH

**Abstract.** This article is meant to present and verify historical objects discovered in Kwiatków (Gaj) village by Seweryn Tymieniecki (1847-1916). These relics (related to the Lusatian and Przeworsk cultures) are a good pretext for presenting the lawyer from Kalisz who was also an avid fan of archaeology. On top of a collection of interesting artefacts, Tymieniecki described equally intriguing burial forms. He made a name for himself in literature on the subject owing to his activity in the field followed by numerous publications in which he presented the effects of his surveys in a professional and competent way. It took 130 years before Tymieniecki's name appeared again in archaeological literature. However, this time it was an entirely different quality of research, with respect to the methodology as well as the results of the work.

**Keywords:** archival research, archaeology, Kwiatków, Seweryn Tymieniecki, 19<sup>th</sup> century

Kwiatków (gm. Brudzew) to niewielka wieś położona w dolinie Warty na granicy województwa łódzkiego i wielkopolskiego. Dzięki prowadzonym tam kilka lat temu badaniom wykopaliskowym, w związku z poszerzeniem kopalni odkrywkowej węgla brunatnego „Kozmin”, Kwiatków stał się jednym z ciekawszych odkryć archeologicznych ostatnich lat (Kot, Piotrowska i Schellner 2015; Rzepecki, Kot i Piotrowska 2016). To szczególne stanowisko kojarzy się głównie z rozległą osadą kultury przeworskiej<sup>1</sup>, na której zarejestrowano niespotykany dotąd zespół

---

\* ORCID: 0000-0003-3774-2784; Instytut Archeologii, Uniwersytet Łódzki, ul. Narutowicza 65, 90-131 Łódź, karolina.kot@uni.lodz.pl.

<sup>1</sup> Rozpoznano wiele materiałów zarówno ceramicznych, jak i pozaceramicznych, które nawiązują do ceramiki kultury jastorfskiej. Jest to o tyle ważne, iż dotychczas poniżej równoleżnikowego biegu środkowej Warty nie rejestrowano stanowisk z materiałami schyłkowojastorfskimi i wczesnoprzeworskimi. Dalszy rozwój osadnictwa wiąże się tu z okresem rzymskim i wczesnymi fazami wędrówek ludów. Apogeum rozwoju osadnictwa na stanowisku (strefa A1, A2) przypada na okres rzymski. Z tego

studni liczący ponad 100 takich obiektów (Piotrowska 2016). Na uwagę zasługuje także wczesnośredniowieczne cmentarzysko. Stanowisko to dostarczyło wielu unikatowych znalezisk i stało się także źródłem wiedzy na temat dawnych społeczeństw zamieszkujących okolice gminy Brudzew (Piotrowska 2016, s. 47-140).

Jednak Kwiatków to nie tylko wspomniane szerokopłaszczyznowe badania ratownicze, ale również źródła archiwalne. Informacje na temat zabytków archeologicznych z najbliższej okolicy zaistniały w literaturze już dużo wcześniej. Pierwsza wzmianka dotycząca rejonu Brudzewa pojawiła się w 2. połowie XIX w. za sprawą Józefa Ignacego Kraszewskiego. Pisze on, co następuje „Przeszła także do zbioru (Towarzystwa Przyjaciół Nauk) ...popielnica wielka, gliniana, z dwoma mniejszymi, wykopana pod Brudzewem o milę od Koła w Kaliskiem w r. 1827” (Kraszewski 1860, s. 152). Wspomniane dzieło pozbawione jest warstwy ilustracyjnej opisywanych w nim zabytków. Dodając do tego ich niezbyt szczegółowy opis, nie ma możliwości chronologicznej i kulturowej weryfikacji opisanych przedmiotów.

Należy przypomnieć, że połowa XIX w. to czas dynamicznego rozwoju archeologii, kiedy licznie powstawały towarzystwa zajmujące się starożytnościami, organizujące wystawy oraz wydające publikacje dotyczące znalezisk i odkryć archeologicznych.

Bardzo ważną postacią dla okolic Kalisza okazał się Seweryn Tymieniecki (1847-1916, ryc. 1). Z zawodu prawnik, z zamiłowania działacz społeczny, numizmatyk, bibliofil, kolekcjoner pamiątek historycznych i zabytków archeologicznych<sup>2</sup>. Amatorskie badania, w ostatniej z wymienionych dziedzin, rozpoczął w latach siedemdziesiątych XIX w., a obejmowały one obszar ówczesnej Guberni Kaliskiej. Wspomniany badacz wyniki badań publikował m.in. w „Zbiorze Wiadomości do Antropologii Krajowej”, „Pamiętniku Fizyograficznym”, „Materiałach Antropologiczno-Archeologicznych i Etnograficznych Akademii Umiejętności” czy „Roczniku Prawników Kaliskich” (Abramowicz 1991, s. 30). To właśnie dzięki niemu Kwiatków szerzej zagościł w literaturze.

Niniejszy artykuł ma za zadanie przedstawienie zabytków zarówno z okresów wcześniejszych, jak i z okresu funkcjonowania kultury przeworskiej, które pojawiły się w pracach Seweryna Tymienieckiego. Na obecnym etapie opracowywania materiałów z tego stanowiska nie stwierdzono obecności źródeł związanych z kulturą łużycką bądź kulturą pomorską (Kot i Piotrowska 2016, s. 287-302). Ze znaleziskami „łużyckimi” mamy natomiast do czynienia w artykułach dotyczących

---

przedziału czasowego, poza ceramiką, zarejestrowano bogaty zbiór zabytków metalowych (co na stanowiskach osadniczych należy do rzadkości), w tym wiele zabytków unikatowych, jak np. szklane pionki do gry; pojawiły się także artefakty, które dotychczas znane były głównie z cmentarzysk (por. Kot 2016, s. 141-274; Kot i Piotrowska 2016, s. 275-286; Rzepecki, Kot i Piotrowska 2016).

<sup>2</sup> Naukowe zainteresowania Seweryna Tymienieckiego szczegółowo analizuje Tadeusz Baranowski, prezentując nie tylko archeologiczną działalność kaliskiego prawnika, ale i jego drugą, niemniej ważną pasję, jaką była numizmatyka (Baranowski 1995, 14-23).



Ryc. 1. Seweryn Tymieniecki (1847-1916)  
(źródło: [http://www.info.kalisz.pl/biograf/tymienie\\_mob.htm](http://www.info.kalisz.pl/biograf/tymienie_mob.htm))

amatorskich wykopalisk archeologicznych prowadzonych w okolicach Kwiatkowa przez wymienionego wyżej kaliskiego miłośnika starożytności. Omówienie znalezisk warto zacząć od krótkiego zarysowania historii badań na terenie Kwiatkowa i dotyczących ich publikacji.

Pierwsza wzmianka pochodziła z 1878 r., a zamieszczona została w „Zbiorze Wiadomości do Antropologii Krajowej”, gdzie Tymieniecki wymienia Kwiatków jako jedno z cmentarzysk „przedhistorycznych” z okolic Kalisza (Tymieniecki 1878, s. 76, tabl. IV.B: fig. 4). W artykule tym, dotyczącym „przedhistorycznych” cmentarzysk znad Neru i Warty, znalazła się informacja na temat odkryć pochodzących z cmentarzyska zlokalizowanego w niedalekiej odległości od badanej w ostatnich latach osady, po drugiej stronie Warty i Teleszyny. Kilka lat później w „Pamiętniku Fizyograficznym” S. Tymieniecki w całości poświęcił starożytnej

nekropolii swój artykuł pt. *Żalnik w Kwiatkowie* (Tymieniecki 1881). Kolejne publikacje dotyczące Kwiatkowa to dwa artykuły autorstwa kaliskiego badacza wydrukowane w „Gazecie Kaliskiej” (ryc. 2), które ukazały się w sierpniu 1904 r. (Tymieniecki 1904). Dowiadujemy się z nich o poszukiwaniach stanowiska w Kwiatkowie oraz samych wykopaliskach. W roku 1906 ukazały się kolejne artykuły w „Materiałach Antropologiczno-Archeologicznych i Etnograficznych” oraz w „Roczniku Prawników Kaliskich” (Tymieniecki 1906a; 1906b). Dwie z wymienionych prac zasługują na szerszy komentarz.

We wspomnianym wyżej „Pamiętniku...” ukazał się dłuższy artykuł, w całości poświęcony odkryciom z Kwiatkowa. Z niezwykle barwnego opisu okolicy wynika, iż cmentarzysko zlokalizowane było na niewielkim, piaszczystym wyniesieniu i już wtedy było to stanowisko zniszczone (Tymieniecki 1881, s. 1-6). Prawdopodobnie sam Tymieniecki prowadził tam badania w 1880 roku. Nie podaje dokładnej liczby odkrytych grobów ani odkrytych w nich darów grobowych. Pozostałości cmentarzyska znajdowały się płytko, a na powierzchni widoczne były zarówno fragmenty naczyń, jak i przedmioty metalowe (Tymieniecki 1881, s. 1-2). Wśród wymienionych w artykule zabytków znalazły się umba, groty, imacze, noże, nożyce, zapinki, klucze, paciorki szklane oraz fragmenty ceramiki (ryc. 3; Tymieniecki 1881, tabl. XIII).

Analiza zabytków umieszczonych we wspomnianym artykule nie pozostawia wątpliwości, iż mamy do czynienia z wyposażeniem grobowym kultury przeworskiej z okresu rzymskiego. Na taką proveniencję wskazują nie tylko zabytki metalowe, ale także ceramika i jej fragmenty, w tym ułamek terra sigillata (ryc. 3:6). Wspomniany ułamek naczynia należy do grupy IIb z warsztatu Juliusa I z ośrodka Rheinzabern i łączony jest z czasami panowania Sewerów (Tyszler 2012, s. 56, 195). Fragment terra sigillata został znaleziony przez badacza pomiędzy innymi fragmentami ceramiki zalegającymi na powierzchni. Podaje, iż wykonano go z gliny popielatej bez śladów domieszki (taki kolor naczynia sugeruje, że zostało wtórnie przepalone). Ornament to „wypukłe” przedstawienie siedzącego zająca umieszczone w „obwódce eliptycznej” (Tymieniecki 1881, s. 2, tabl. XIII:6). Badacz słusznie zauważa również, że do powstania takiego rodzaju wypukłego ornamentu (i naczynia) musiała zostać użyta forma (Tymieniecki 1881, s. 2, tabl. XIII; Tyszler 2012, s. 53). Z taką chronologią kłóci się natomiast forma grobów, w których te zabytki miały się znajdować. „Grobry cmentarzyska tego w swej budowie bardzo zwykłe; formy prostokątnych skrzynek, wykładanych z boków, spodu i przykrytych z wierzchu kamieniami łupanami w nieregularne bryły. Urny same, których w każdym grobie po kilka, lepienie ręką, inne toczone na kole garncarskim...” (Tymieniecki 1881, s. 1). Autor opisuje i zamieszcza rysunki trzech z nich (ryc. 3:1-3), które jako jedyne zachowały się w całości (Tymieniecki 1881, s. 2, tabl. XIII:1-3). Na podstawie zamieszczonego rysunku można przypuszczać, że jedno z naczyń może być formą „łużycką” (ryc. 3:1), a analogiczne są spotykane od IV okresu epoki brązu po wczesny okres epoki żelaza (Kaszewski 1969,

№ 227. Og. 2543.

Kalisz, czwartek 5 (18. sierpnia) 1904 r.

Rok XI

# GAZETA KALISKA

PRENUMERATA w Kaliszu i przesyłka pocztową:  
Rocznik. Rb. 6.— Kwartałnie Rb. 150.  
Półrocznie „3.— Miesięcznie „50.  
Zagranicą. Rocznik Mk. 25.

Numery pojedynczy kop. 3.  
Na dworcach dróg żel.  
kop. 5.

PISMO CODZIENNE, POLITYCZNE, SPOŁECZNE I EKONOMICZNE.  
WYCHODZI 7 RAZY NA TYDZIEŃ.

GENA OGŁOSZEŃ  
i ich wartość w kop. 100  
w rubryce  
„Nadanie” „Medycyna”  
i przed tekstem kop. 30.  
Za tekstem kop. 6.  
Ktoś Redakcji Zamówienie:  
Płat 1-pa listem, 2-ym Bank.  
Ktoścopy nie zwracają się.

## Zakład Naukowy Żeński Heleny Semadeniowej,

ulica Nowo-Ogrodowa, dom W-go po inż. Szrajera.  
Zapis wroczenie rozprawy. Początek nauk dnia 5-go września. 965

Lecznica chorób zębów i jany ustnej  
**Maksymiljana Zucker,**  
przy ul. Rybnej, w domu bar. Łaunika. Porada, wylicie i trucie zębów po 30 kop. Złoty sztuczone od robienia 967

— Dziśjszy numer „Gazety Kaliskiej” wyraża 6 list. 7 ran.

### Zabytki przedhistoryczne z nad Neru i Warty, a zwłaszcza cmentarzysko w Kwiatkowie.

Spytał  
Seweryn Tymieniecki.

Praca powyższa wydana została w roku bieżącym nakładem Akademii Umiejętności w Krakowie.

W Pamiętniku Fizjograficznym, wydanym w 1881 r. w Warszawie, pomieszczono było krótkie opowiedzenie moje o żaluzjach w Kwiatkowie. Robiąc w następnych latach dalsze poznawania w temże miejscu, a prócz tego badając okolice samej, zdobyłem dość obfity piątek, którego opisem badaczom przeliczek naszego przeliczyć się mogą.

Osiwie, w której poznawania moje przebieg, w ogólnym zarysie przedstawić się w formie trójkąta, w którego podstawą była północny. Boki jego stanowią od zachodu rzeka Warta a przyległością po obu brzożach błotniste i łąki, za wschodu Ner, który w granicach „si Bielowy i Kosze” zwracają się na północ i kierunek swego od południa ku północy na lewo i pływają ku zachodowi, pod Kwiatkowie wpływa do Warty i stanowi północną granicę, a zarazem i podstawę trójkąta.

Warta na całej przesłanej, zbiegającej od Uniejowa ku Kłob, nie napotyka po drodze swej na żadne wyższe terytoryum pierwotnej formacji, której bieg jej zwracają wszędzie niższy, łąki i błota, zasilanie obfite wodami licznych kanałów i odłog, na które w krótkim przebiegu tym się dzieje. Kwały to niegdyś jeziora, zamienione na pola orne, lub śród łąk w wazki rowy ujścia, w tradycji tylko, nazwie „żeka” lub „stare koryta” ślady pierwotnego bytu zachowały. Na grunatach wsi Skotniki, dół śród pól ornych po lewej stronie drogi wiodącej do Czapowa Dolnego, w odległości mniej więcej półtorą wiorsty od brzożów Warty, mijającej tutaj wazkowały mi zagłębienie, ciągnące się pasem od południa do północy z pochylem ku zachodowi, które starem korytem rzeki nazywają. Nazwa ta nie bezasadna, jak przekonał mnie liczne oglądanie kamienia, skorupy diamentów, a zresztą charakterystyczny, długo woda wynurany piasek, łożysko to należącej.

Śród tego piaszczystego warty na terytoryum wsi Kozanki i Góry podnoszą się piaszczyste wzniesienia, dotykające tylko prawego jej brzoża, jak niemiędoły wazki i obzerlejsze przetrzały piaszczysta w kacie przy ujściu Neru do Warty po obu brzożach jej, w ciągu wzniesień dzielących wód umiarkowanych byt miały.

Ner w biegu swym z południa ku północy do miejsca, gdzie nagło na lewo się zwraca, również na stronie północnej swojej; powyżej wsi Bielowy i Kosze, po prawej stronie wpadającej do Gąsity, terytoryum znaczne

się podnosi, tworząc brzożę za wschodu ku zachodowi ciągnącą się. W dotychczasowym urze kierunku Ner dalej bled: nie może zwracać się na lewo, równoległe do krawędzi tej, która naprzeciw wsi Bielowy i Kosze w odległości mniej więcej 300 sądni od prawego brzoża rzeki, zostawia więcej wązki łąki.

W Dabiu wznosiła kraweż owa należąca samego brzoża Neru i tak ciągnęła się dalej do wsi Chelma, gdzie najwęższą wązkoję, nad cała okolica dobiega wysokość, a dalej znacząco się obniża. To jest prawie porzeże Neru. Porzeże lewo odmiennie, o wiele niższe, brzoż sam pokryty łąkami, w wielu miejscach tak błotny, że nawet wśród stwarzonego lata nie wysycha. Za staniem pasu (Tadusza Wygusowskiego, wazkowie) do brzoży, prowadzący się roboty celom osuszenia błot i zamienienia ich w łąki. Niski brzoż ten ciągnie się do granic wsi Chelma, która i po lewej stronie rzeki i na grunata swych, odnięto poczyna się owa wzniesienie piaszczyste w kacie przy ujściu Neru do Warty na terytoryum Kwiatków, przechodzące dalej po lewej stronie Warty przez Głowy, Łąki do Koszeleca, skąd ku zachodowi obiera się szlaki piaszczysta.

Pas łąki i błot, ciągnący się wzdłuż lewego brzoża Neru, nieznacznie wznosi się w kierunku ku południowi, zmierzając się w ziemi orna, błota jednak i tutaj śród wyższych obzardów nie rzadkie.

Tędyż ów, ograniczony rzekami Wartą i Nerem, oraz otaczający go okolica potwierdzają tylekrotnie już obserwowany zwyczaj ludzi przedhistorycznych czasów, że na miejscach swe obierali najwęższą miejscowości rzeki, otoczone niedostępnością brzoży, w pobliżu rzek, zasilonego od zewnętrznych napadów. I tutaj tak samo się dzieje: prawie północną Neru wyniosła i sucha, pokryta było lasami, nieznajmymi.

Przekonywała mnie o tem dwie głodne okoliczności, a mianowicie brak przedhistorycznych cmentarzysk, oraz nazwy wsi i osad dzisiejszych.

Pomimo trokilewego wytyczenia nie mogłem doświadczyć się o żadnych w Kozankach lub jakikolwiek śladach przedhistorycznego człowieka po prawej stronie Neru. Nazwa-śka miejscowości niewątpliwie nieznajmiana w ciągu wieków, te sumy dół, jakimi w chwili pierwszego nazwania były, wskazywać tu na szeroko rozłożoną paszczę łąki.

I tak S. bókia, Grabina, Dąbie, Mrowisko, Drzewce, Debowice, Olsówka, Dzielęcino, Swardzewo, Olszów, Gródów, Smolno i uwazam, że są niewątpliwym dowodem istniejących tu niegdyś łąek, powoli niszczonej i przez siedzący ludzkie zajęciach, a nazwa S. bók, wiastki po cała sumy Nerem na wazdraż położonej wazkowie miejsc (chybażi uroszności w czasie przed dziejowych).

Lewo porzeże o podstawy wzmiankowanego trójkąta, między dwoma rzekami Neru i Warty, gęsto jak na owe czasy osiadłymi były. Dowodem tego są tu cmentarze, tu i owdzie znajdujące narzędzia pierwotne, nasypy i inne zresztą ślady przedhistorycznego bytu.

Na niewielkiej przesłanej, nie przesłanej dwóch mi kwadrantów, do chwili moich badań zachowały się następujące cmentarzyska:

- 1) w Kwiatkowie, o którym niżej podam obszerniejsze wiadomości;
- 2) w Czapowie Dolnym, na polu przylegającym do zabudowań i pięknego parku znalazłem znaczną ilość czerpów od ury, tu i owdzie szczątki przepalonych kości, zresztą wielkie łupane kamienie, niewątpliwie miejsca cmentarzyska wazkowie. Sondowanie i rozkopywanie do żadnych nie doprowadziło rezultatów: pola tak bliskie zabudowań od dawnych lat pod uprawę używane były, więc powoli już rozruszał groby; przed kilkunastu laty jednak wydobyto tutaj całe jeszcze ury;
- 3) w sąsiedniej wiosce Skotniki, nie więcej jak ćwierć mili od Czapowa odległej, znalazłem także same ślady przedhistorycznego cmentarza;
- 4) w Falborszczyce, osadzie włościańskiej ku wschodowi położonej także całe wykopywa ury; cmentarzyska; właściciel sąsiedzieli udzielił mi dr. Twóbiłki;
- 5) w Kozankach Wielkich na pola piaszczystem więc niesmiechającym się roliwki przymiotami swymi

za horyzont się cmentarzysko o: do chwili obecnej: wiadomym urze stałoby pochodząca, formy bardziej pospolite, cmentarza jednak dotąd nie badałem.

Z innych śladów przedhistorycznych siedlisk zaliczają na uwagę:

6) Gódko na łąkach wsi Wilnowa, do dóbr Czerów D. łąki należącej. Zwiędziłem je przed kilku laty: planem rozmarzył i plan, nie narzucając żadnych pomiarów. Liczy on kilkadziesiąt całych krzówków od jednego z lewych kanałów Warty, przerywających łąki okolice tej, przy granicy wsi Łokaszyn. Formy cypeliny, średnica kamieńki kamieńki od wschodu na zachód, w środku wazki, do kawał otoczono form, widoczne z Długość wala wynosi 140 krzówków, wysokość nad poziom otaczających łąk nie przekroczył 6 łokci. Wązkie do środka było od strony wschodniej, gdzie wazki znacznie obniża się, formując rodzaj brzoży, zsmakniętej znajdaję się naprzeciw nasypem formi półkolistych, 6 krzówków długości. Miejscowość tę mieszkańcy okolicy nazywają Gódkiem, a przed kilku latami wybudowana tu osada, to sama przylegała.

7) Za wsi Koznowa, niedaleko Dąbia na lewym brzożu Neru położone, posiadają toporak serpenitynowy także zaliczony.

8) Dalej ku wschodowi, również nad sumy Nerem łąki wsi Gódko, która nazwę swą, tak jak wspomniana powyżej osada w Wilnowie, znalazła niewątpliwie w zabytku przedhistorycznych czasów.

Oto do dziś zachowane ślady osiedleń, a ile ich poł ręką człowieka zniszczone. Ho zagłębienie bez wieści?

Z tych to piaszczystych na lewej stronie Neru wazki nie paszczę dla łowców na zwierza przez błota i wazki przetrwał się przedhistoryczny mieszkaniec z Gódko, wazkim językiem wazyjącego się bliki ku rzecce, z wielką bezcznością wazyjącego na brzoż przeciwny, długi „na górkę” (waz Nagórki) ub „piaski” (waz tego nazwiska), gdzie może zamieszkiwać, a pewno smęczy przyprawa osadził niewyśklepną i prastego broju tosię, odpoczywał, nie pogonił za zwierzem, co liczenie nadwadno paszczę zamieszkać musiał.

W takiej to okolicy, w takim otoczeniu przedhistorycznych zabytków, po obu stronach rzeki Warty przy ujściu Neru łąki wsi Kwiatków, a w granicach tej w miejscowości zwanej Gaj, śród piaszczystych wazków między ramionami Warty i Neru cmentarz przedhistoryczny.

Czerpy robionych ury w dwóch miejscach, kilkadziesiąt krzówków od siebie odległych, spływały się, groby przeliczyć cała w jednym tylko znalazłem miejscu.

Śród lasu, przed niewielką jezuzką była szeroko i dary poświęcone niegdyś, przed wiekami pobliżu tu zagrzebane ręką, wyjrzały na światło dzienne by dół świadectwo o dawno zanatim życiu.

Straż uwanego wiatrami pagórka wznosi się nad poziom wyżejżonego wazuru około 5 łokci; mimo różnic tej zarównu w pagórku, jak i w wazwie znajdująca ury, w ostatnim pojedynczo tylko, gdy w pierwszym cała niemarująca groby.

Mając tak urządzenia prac wiatrowi ułatwienie postrukiwanie, rozpoznałem od sondowania skraj pagórka; po kilku miotach sonda oparla się o kamień, w tem więc miejscu kopac kazałem i nie napotrzno.

W głębokości 170 metra pod powierzchnią pagórka ukazał się kamień idący w głąb, formi stożkowej, podobny do głowy ciska, widocznie obrabiany, 0.80 metry ury, bez żadnego zabezpieczenia kamieniami, wprost w piasku, poręcznikiem następującej: na apodzie równo z podstawą kamienia stała ury największa, od-bonj formi i delikatniej roboty, wewnątrz z wazkiej czarna malowana, bez żłudnego rysunku, a tylko w górnej części wazki, malowana osuska zębowa. Cała wazka

Ryc. 2. Strona tytułowa „Gazety Kaliskiej”, nr 227, z dnia 5 sierpnia 1904 roku (Tymieniecki 1904)

s. 78). Pozostałe to formy kultury przeworskiej. Nie rozstrzygniemy niestety czy, i które naczynia, rzeczywiście znajdowały się wewnątrz wspomnianych konstrukcji. Najprawdopodobniej w tym samym miejscu istniały dwa cmentarzyska. Starsze, z konstrukcjami kamiennymi w formie skrzyń, należy łączyć z kulturą lużycką. W istniejące już założenia grobowe wkopano (zapewne przypadkowo) groby z okresu rzymskiego reprezentujące kulturę przeworską. Świadczy o tym fakt, że w odkrytych przez Tymienieckiego urnach znajdowały się nie tylko przepalone kości wraz z resztkami stosu i piaskiem, ale i zabytki o przeworskiej proveniencji (ozdoby, broń, przedmioty codziennego użytku), które opisuje w dalszej części artykułu. Nie przyporządkowano ich jednak do poszczególnych zespołów grobowych, omówione zostały jako jeden homogeniczny zbiór.

Pierwsze opisane zostały dwa umba z tępym, krótkim, kolcem z tępyimi kolcami (ryc. 3:7, 8) prezentujące typ J.7a odmiany 1 wg T. Liany, natomiast w typologii N. Zielinga umba zbliżone są do typu B1 (Tymieniecki 1881, tabl. XIII:7-8; Zieling 1989, s. 1015; Liana 1970, s. 451-452)<sup>3</sup>. Tymieniecki zamieszcza również rysunek imacza (ryc. 3:9) typu J.9, który występuje w 5 i 6 grupie grobów z bronią faz C1a i C1b (Tymieniecki 1881, tabl. XIII:9; Godłowski 1992, s. 72-74). Następnie autor wymienia cztery groty<sup>4</sup>, wspomina również o pięciu nożach (ryc. 3:10-15; Tymieniecki 1881, s. 4, tabl. XIII:10-15.), z których przedstawiono dwa<sup>5</sup>. Pierwszy to egzemplarz o masywnym ostrzu długości 16 cm, z prostą głównią i trzpieniem obustronnie wyodrębnionym pod kątem prostym (ryc. 3:14; Tymieniecki 1881, tabl. XIII:14). Drugi nóż o długości ostrza 6,5 cm z tylcem lekko łukowatym i trzpieniem wyodrębnionym pod kątem rozwartym (ryc. 3:15; Tymieniecki 1881, tabl. XIII:15). Analogiczne okazy wystąpiły na cmentarzysku w Siemiechowie, stan. 2, woj. łódzkie, gdzie łączone były z fazami B1-B2 okresu rzymskiego (Jażdżewska, Siciński 2017, s. 51), aczkolwiek, ogólnie nie są to zabytki „czułe” chronologicznie.

Kolejnym zabytkiem wymienianym przez Tymienieckiego są nożyce (ryc. 3:16), nie podaje jednak ich wielkości (Tymieniecki 1881, s. 4, tabl. XIII:16). Wspomina również o „pięciu haczykach”, które według niego „służyły do zamykania drzwi do domów lub sprzętów domowych” (Tymieniecki 1881, s. 4, tabl. XIII:17-20). W rzeczywistości są to klucze i elementy konstrukcyjne skrzynek. Pierwszy z nich to klucz z jednym piórem w kształcie litery „U” (ryc. 3:17; Tymieniecki 1881, tabl. XIII:17), można go powiązać z typem A wg Kokowskiego (Kokowski 1997, s. 36). Wydaje się, że kolejny z kluczy posiada płaski, szeroki trzon, w związku z tym odpowiadałby typowi A2 wg Kokowskiego (ryc. 3:18; Tymieniecki 1881,

<sup>3</sup> Datowanie umb zaliczonych do grupy B1 zawiera się w szerokich ramach chronologicznych, od okresu przedrzymskiego do fazy C1a (Zieling 1989, s. 1049).

<sup>4</sup> Brak określenia zależności metrycznych w znacznym stopniu uniemożliwia określenie typologiczne.

<sup>5</sup> Autor nie podaje całkowitej długości zabytków, jedynie długość ostrzy.



Ryc. 3. Wybór zabytków z żalnika w Kwiatkowie (Tymieniecki 1881, tabl. XIII)

tabl. XIII:18; Kokowski 1997, s. 36). Trzeci z tej grupy zabytków miał dwa pióra, co pozwala zaliczyć go do typu C (ryc. 3:19; Tymieniecki 1881, tabl. XIII:19; Kokowski 1997, s. 36). Ostatnie dwa „haczyki” wyróżnione przez badacza to najprawdopodobniej element mechanizmu zamka skrzynki (sprężyna) (ryc. 3:20; Tymieniecki 1881, tabl. XIII:20; Kokowski 1997, Abb.1).

Klucze typu A najczęściej występują na cmentarzyskach przeworskich w fazach B2-B2/C1, natomiast typ A2 rejestrowany jest od końca fazy B2 po C1 włącznie; niewykluczone, że pojawiały się nadal w fazie C2 (Kokowski 1997, s. 40). Klucze z dwoma piórami rejestrowane są dla zespołów grobowych z faz B2 i B2/C1-C1 (Kokowski 1997, s. 41).

Wśród opisywanych zabytków znalazły się również fibule. Można tu rozpoznać okaz silnie profilowany IV grupy wg O. Almgrena (ryc. 3:22), który w typologii T. Liany odnajduje odpowiednik w odmianie 1 związanej z fazą B1, a dokładnie wyznacznik podfazy B1c (Tymieniecki 1881, tabl. XIII: 22; Liana 1970, s. 442-443; Godłowski 1985, s. 41). Następny egzemplarz to brązowa zapinka z podwiniętą nóżką grupy VI, serii 1 (A158) o trudnym do zidentyfikowania podtypie (ryc. 3: 21; Tymieniecki 1881, tabl. XIII: 21; Almgren 1923). Dalej Tymieniecki wskazuje na odnalezienie dwóch jednakowych fibul, ale o różnym stopniu zachowania. Podaje również, że wykonano je z różnych metali, kapturki najprawdopodobniej były żelazne, pozostała część zapinek wykonana została z brązu (Tymieniecki 1881, s. 5-6, tabl. XIII:23). Tymieniecki publikuje rysunek jednej z nich (ryc. 3: 23). Zamieszczona rycina przedstawia zabytek zniszczony, ale mimo stanu zachowania jest to klasyczny przykład fibuli A43 datowany na fazę B2/C1 (Almgren 1923; Godłowski 1970, tabl. I: 52; Domański 1979, s. 20; Olędzki 1998, Abb. 18, s. 82).

Wydaje się, iż kolejny okaz, niestety również zachowany fragmentarycznie (ryc. 3: 24a,b), może nawiązywać do fibul określonych jako pochodne od silnie profilowanych i wiązać się z końcem fazy B2 po C1 włącznie (Tymieniecki 1881, tabl. XIII:24a, b; Liana 1970, s. 444, tabl. III:22). Można doszukiwać się tu również analogii wśród mazowieckich odmian późnych fibul 2 serii IV grupy (typ 1B), potwierdzonych dla faz B2/C1 i C1 (Dąbrowska 1995, s. 8, 20).

Kolejne wymieniane przez badacza zabytki to destrukta niewielkiego noża (ryc. 3:25) oraz paciorki (Tymieniecki 1881, s. 6, tabl. XIII:25). W przypadku ostatniej grupy zabytków do paciorków można zaliczyć jedynie pierwsze z wymienionych przez kaliszana, które wykonane zostały z zielonego szkła<sup>6</sup>, pozostałe zaś były z gliny (ciemnoczerwona i żółta) i zapewne chodzi tu o przęśliki.

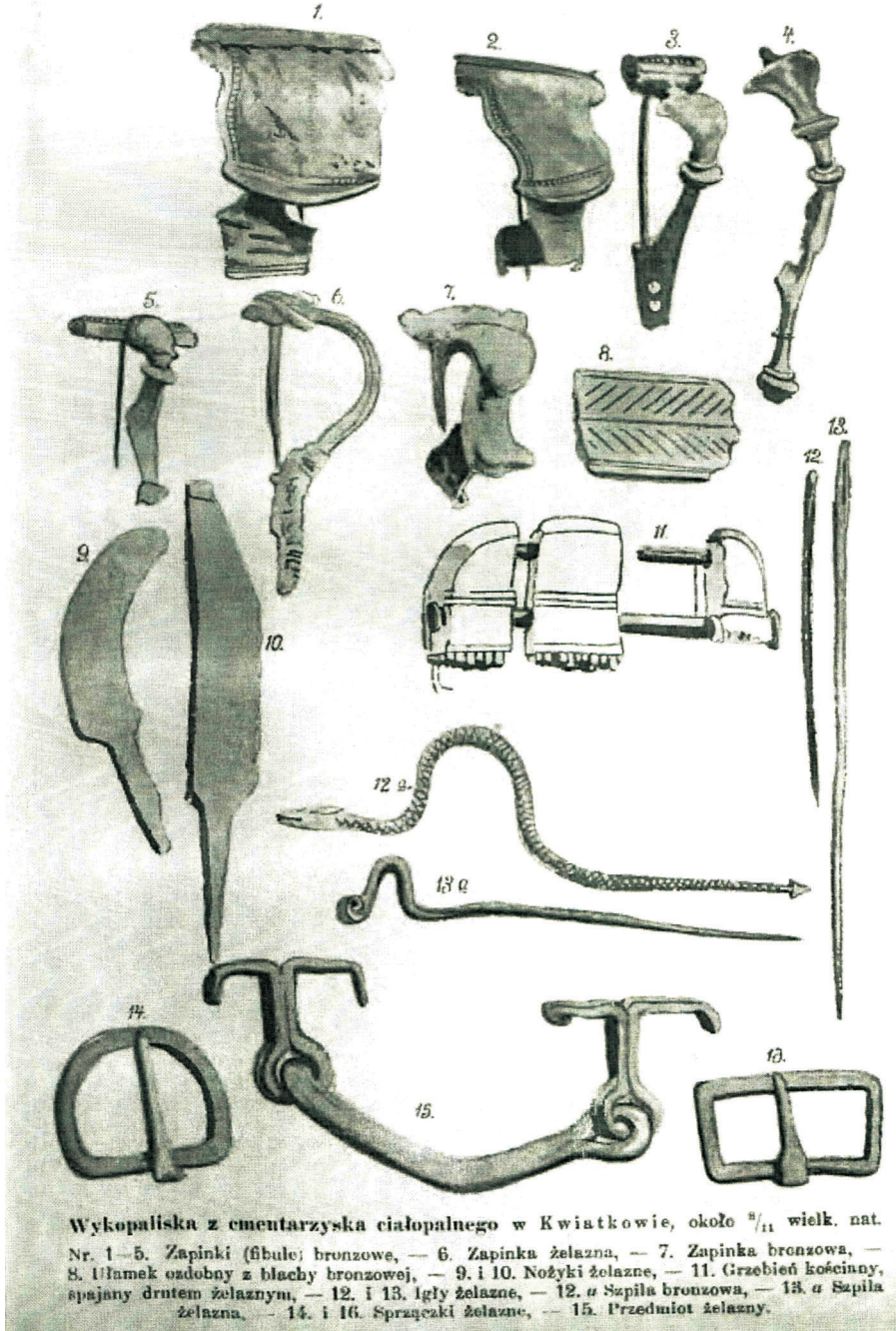
Tymieniecki w swoich pracach skupia się nie tylko na opisie zabytków, podejmuje także wysiłek objaśnienia funkcji odkrywanych przedmiotów, a jako analogie przytacza znaleziska z Danii, które oglądał podczas swej podróży do Kopenhagi.

<sup>6</sup> Ponieważ S. Tymieniecki nie zamieszcza ilustracji, wszelkie ustalenia dotyczące chronologii oraz typologii są bezpodstawne.



Tymieniecki. Zabytki z nad Neru i Warty.

Tab. I.



Ryc. 4. Zabytki z cmentarzyska w Kwiatkowie (Tymieniecki 1906a, tabl. I)

Autor zastanawia się także nad zwyczajami pogrzebowymi ludności użytkującej cmentarzysko w Kwiatkowie (Tymieniecki 1881, s. 3-4).

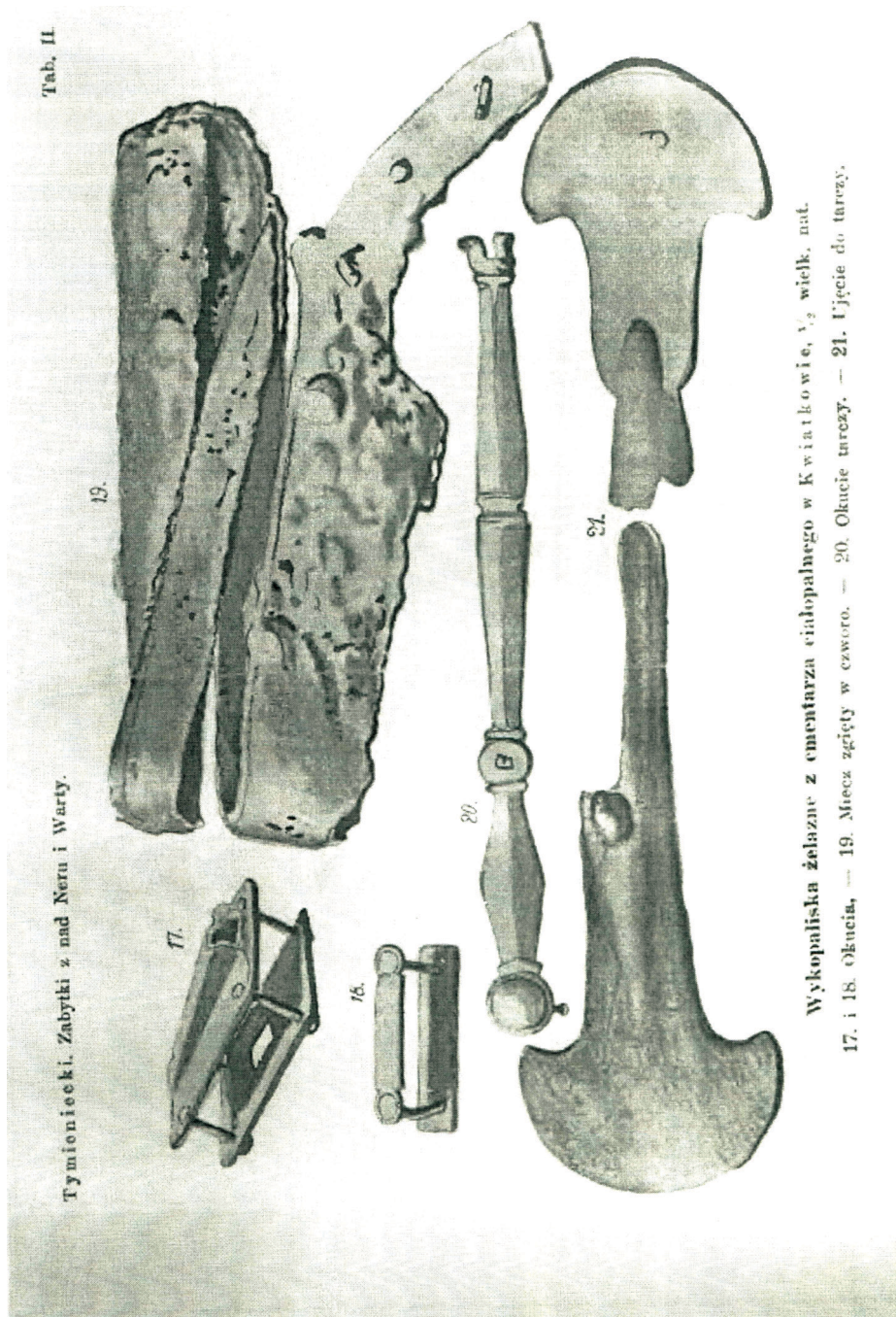
Najobszerniejsze sprawozdanie ze swoich badań w Kwiatkowie opublikował w 1906 r. w „Materiałach Antropologiczno-Archeologicznych i Etnograficznych” będących efektem kolejnych działań terenowych, nie tylko w Kwiatkowie, ale i w najbliższej okolicy (Tymieniecki 1906a, s. 77, 81). W pracy tej znacznie rozbudowuje wzmianki umieszczone w „Gazecie Kaliskiej”, uzupełniając je o materiał ilustracyjny (ryc. 4-8), powtarza również niektóre informacje zawarte wcześniej w zaprezentowanej wyżej publikacji z 1881 roku. Swoją pracę rozpoczął od „romantycznego” opisu okolic cmentarzyska znajdującego się na piaszczystym wyniesieniu nad Wartą. Podaje, iż przez fragment cmentarzyska wiodła droga, co wraz z częściowym odlesieniem obszaru nie wpłynęło korzystnie na stan zachowania stanowiska. W dalszej części artykułu podał dość szczegółowy opis grobów popielnicowych, którym towarzyszyły obrabiane kamienie (Tymieniecki 1906a, s. 81, 82).

Pierwszy z grobów odkryty został na głębokości 1,7 m, gdzie ukazał się stożkowaty kamień (70 cm), na zachód od niego, u podstawy ustawione były naczynia: czarna urna „w górnej części wąską, nacinaną opaską zdobną”, wewnątrz znajdowały się przepalone kości oraz dary grobowe (Tymieniecki 1906a, s. 81-82)<sup>7</sup>. Wśród nich wymienione zostały dwie przystawki, które miały znajdować się wewnątrz dużej popielnicy, naczynia to formy cienkościenne o czarnych powierzchniach (ryc. 7:4; 8:1; Tymieniecki 1906a, s. 86, tabl. IV:4; V:1). Z opisu jednego z naczyń wynika, iż oba posiadały ornament charakterystyczny dla naczyń kultury przeworskiej z faz A1-A2 młodszego okresu przedrzymskiego (Tymieniecki 1906a, s. 86, tabl. IV:4, V:1; Kot 2016, s. 165). Na wyposażenie grobu składały się także brązowa fibula (brak rysunku) i żelazne szydło (jw.). Z materiałów zilustrowanych należy wymienić żelazną sprzączkę (ryc. 4:14) o ramie D-kształtnej, którą zaliczyć można do grupy D1 wg R. Madydy-Legutko datowanej zarówno na rozwinięty odcinek fazy B2, jak i późny okres rzymski (Tymieniecki 1906a, tabl. I:14; Madyda-Legutko 1986, s. 24-26) oraz osełkę/krzesak wykonaną z piaskowca (ryc. 6: 24; Tymieniecki 1906a, tabl. III:24). Nad omówioną popielnicą znajdowało się drugie, nieco mniejsze naczynie o analogicznym kształcie zawierające przepalone kości, resztki stosu i piasek (Tymieniecki 1906a, s. 82).

Kontynuując opis znalezisk, wspomina, że w pewnym oddaleniu od omówionych urn (na poziomie wylewu urny znajdującej się najniżej) umieszczona była misa, a wewnątrz niej kubek, naczynia te nie zawierały szczątków. Zwrócił jego uwagę ze względu na sposób wykonania „oba z gliny grubej, roboty ordynaryjnej ręcznej, bez żadnych ozdób lub pomalowania”. Natomiast poniżej naczyń zalegała duża liczba zabytków, głównie broń, przedmioty codziennego użytku (Tymieniecki 1906a, s. 82)<sup>8</sup>. Pośród nich miał znajdować się jednosieczny miecz (ryc. 5:19),

<sup>7</sup> Nie wszystkie opisywane zabytki zostały umieszczone na tablicach.

<sup>8</sup> Brak opisu zabytków i ilustracji.



Ryc. 5. Zabytki z cmentarzyska w Kwiatkowie (Tymieniecki 1906a, tabl. II)

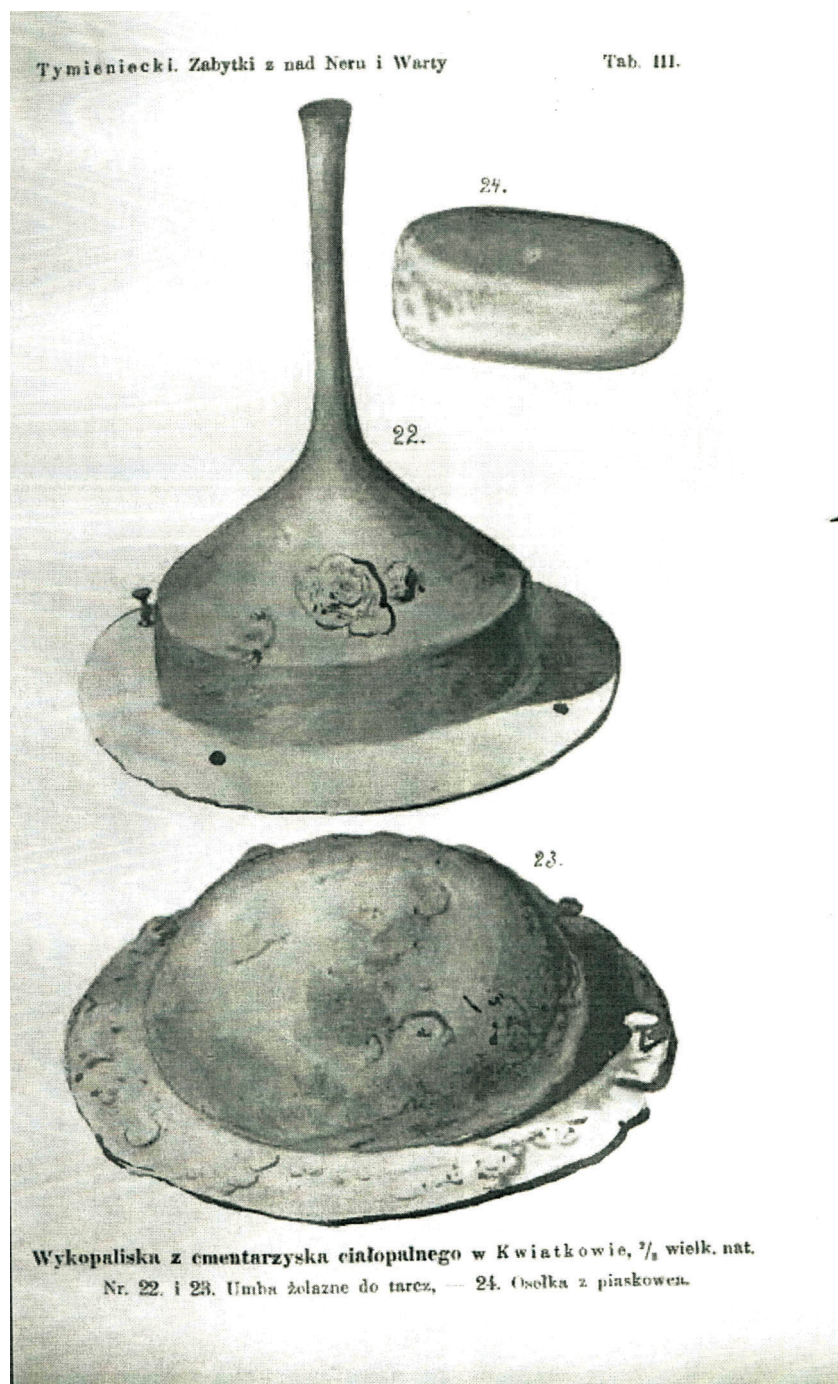
„zgiętym na czworo” o długości 71 cm, szerokości (u nasady) 4 cm, który można powiązać z odmianą B/1 w typologii Biborskiego, charakterystyczną dla fazy B1 i początku fazy B2 (Tymieniecki 1906a, s. 85, tabl. II:19; Biborski 1978, s. 119, 121-122). Granice grobu (wg Tymienieckiego) wyznacza drugi, pionowo ustawiony kamień (Tymieniecki 1906a, s. 82, fig. 2). I w tym przypadku S. Tymieniecki trafił na groby kultury przeworskiej wkopane w założenie kultury łużyckiej. I ponownie, jak przy opisie w „Pamiętniku Fizyograficznym”, kamienne konstrukcje należałoby wiązać ze starszą jednostką kulturową, a późniejsze pochówki zostały wkopane w okolice założenia kamiennego.

Kolejny grób znajdował się w odległości 1,5 m na północ, zawierał trzy naczynia. Jedno z nich, czarne, cienkościenne, posiadało ornament meandra<sup>9</sup>, dwa pozostałe to formy grubościenne, mniej starannie wykonane. Kończąc omawianie urn, autor wspomina o niezdobionej przystawce niewielkich rozmiarów. Opis wyposażenia zamyka wzmianka o umbie (ryc. 6: 22) „z wysokim dzióbem” (Tymieniecki 1906a, s. 82, tab. III:22). Analogie odnaleźć można wśród egzemplarzy zaliczonych przez T. Lianę do grupy J.7a, odmiany 2 (Liana 1970, tabl. IV:13, s. 452) i w związku z ich przynależnością do 5 grupy grobów z bronią wyróżnioną przez K. Godłowskiego należy je datować na fazę C1a (Godłowski 1992, s. 72).

Kolejne „badania” miały miejsce kilka dni później po drugiej stronie wąwozu. Tam w trakcie dwudniowych poszukiwań badacz zanotował obecność piasku zmieszanego ze spalenizną, co interpretuje jako miejsce palenia stosu pogrzebowego, gdzie znalazł także przepalone naczynia oraz przedmioty metalowe (Tymieniecki 1906a, s. 83). Z opisu wynika, iż „warstwa piasku zmieszanego z popiołem, węglem i szczątkami kości (rozciągała się) na przestrzeni około pięciu łokci” (co daje przestrzeń około 3 m), natomiast miąższość wynosiła „przeszło sześć cali” (w przybliżeniu 15 cm) (Tymieniecki 1906a, s. 82-83). Sądząc z opisu, możemy mieć tu do czynienia z cementarzyskiem warstwowym, a raczej z grobem warstwowym, czyli rodzajem obiektu, który można identyfikować z grobem jednostkowym. Miąższość takich założeń waha się od około 5 cm do maksymalnie 10 cm (Błażejowski 2015, s. 202, 206). A ponieważ groby takie często charakteryzują się skomplikowaną stratygrafią i możliwością zalegania różnych warstw ciałopalenia nad sobą na wielu poziomach, stąd możliwa znaczna miąższość zanotowana przez XIX-wiecznego badacza (Tymieniecki 1906a, s. 83; Błażejowski 2015, s. 206). Ze względu na bardzo skąpy opis, niestety, nie można pokusić się tu o dokładniejszą analizę rozpoznanego pochówku.

W dalszej części artykułu zamieszcza opis przedmiotów odkrytych w trakcie dwudniowych „badań” prowadzonych w Kwiatkowie i okolicy. Przy czym zaznacza, że z konieczności opisywania wszystkich przedmiotów pochodzących z Kwiatkowa zwalniają go już wcześniejsze publikacje, gdzie zabytki te zostały

<sup>9</sup> Analogie wśród form typu I/2 wyróżnionych przez T. Lianę występują głównie w fazie B1 okresu rzymskiego (1970, s. 438-439).



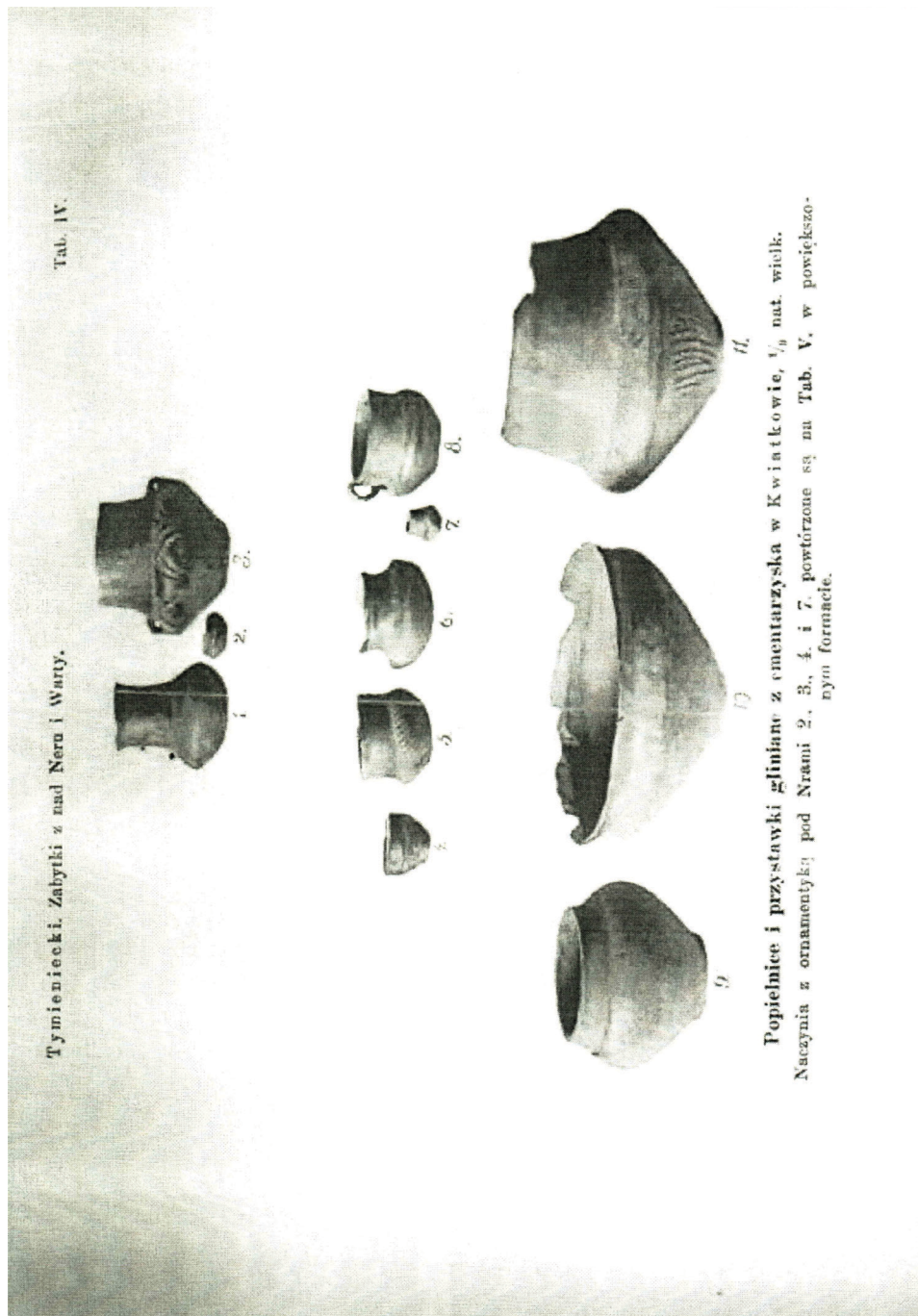
Ryc. 6. Zabytki z cmentarzyska w Kwiatkowie (Tymieniecki 1906a, tabl. III)

zamieszczone. Tym razem Tymieniecki prezentuje w większości zabytki kultury przeworskiej<sup>10</sup>, takie jak: zapinki, igły, noże, klamry do pasa, grzebienie, imacze, pogięty miecz, umba, elementy skrzyneczek (Tymieniecki 1906a, s. 83, tabl. I-III). Wśród prezentowanych zabytków można odnaleźć dwie fibule typu AII, 41 (odmiana A.41 Y; ryc. 4:1, 2), które występują głównie w fazie B2/C1 (Tymieniecki 1906a, s. 83-84, tabl. I:1-2; Schuster 2006, s. 101, 105). Kolejne fibule to typ A68 (ryc. 4:3) datowana na fazę B1, a dokładnie na podfazę B1b (Tymieniecki 1906a, s. 84, tabl. I:3; Liana 1970, s. 441-442) oraz typ A 236 (ryc. 4:4; Tymieniecki 1906a, s. 84, tabl. I:4; Almgren 1923). Tymieniecki pomija natomiast przedstawioną graficznie fibulę trąbkowatą A.75 (ryc. 4:1), którą można zaliczyć do odmiany 2. wg T. Liany (Tymieniecki 1906a, tabl. I:5; Liana 1970, s. 443). W następnej kolejności wspomina o odkryciu dwóch grzebieni kościanych, które dokładnie charakteryzuje, zamieszczając rysunek jednego z nich (ryc. 4:11). Na tej podstawie można sądzić, iż jest to okaz jednodzielny, wieloczęściowy połączony podłużnymi nitami typu B wg S. Thomas, a datować go można na fazę B2 i początek fazy C1 (Tymieniecki S. 1906a, s. 84, tabl. I:11; Thomas 1960).

Dalej wymienia znaleziska żelaznych przedmiotów wartych według niego uwagi, jednak nie wiadomo dokładnie, skąd owe pochodzą, czy jest to zbiór przedmiotów z przeprowadzonych prac, czy należy łączyć je z grobem warstwowym, czy zbiorem przedmiotów żelaznych umieszczonych w grobie pierwszym (?). Wśród wymienionych zabytków można odnaleźć opisany już wcześniej miecz (powiązany z grobem pierwszym), jedenaście grotów o długości od 14 do 40 cm, pięć umb<sup>11</sup>, z których dwa mają analogię wśród okazów zaprezentowanych w „Pamiętniku Fizyograficznym”, a więc są to typy J7a (odmiany 1 wg T. Liany) (por. Tymieniecki 1881, tabl. XIII:7-8; 1906a, s. 85; Liana 1970, s. 451-452; Zielsing 1989, s. 1015, 1049). Wymienia ponownie opisane wcześniej umbo typu J7a (odmiany 2 wg T. Liany) (por. Tymieniecki 1906a, s. 82, 83; Liana 1970, tabl. IV:13, s. 452). Ostatni wymieniony okaz to umbo półkuliste (ryc. 6: 23), które należy do 6. grupy grobów z bronią i może być datowane na fazę C1b (Tymieniecki 1906a, s. 85, tabl. III:23; Godłowski 1992, s. 74). Wśród dwunastu odnalezionych noży na uwagę, według S. Tymienieckiego, zasługują trzy. Pierwszy z nich to nożyk sierpikowaty z trzonem do rękojeści (ryc. 4:9; grupa 3 wg T. Liany) łączony z drugą fazą podokresu B2 (Tymieniecki 1906a, s. 85, tabl. I:9; Liana 1970, s. 449). Dwa kolejne to identyczne egzemplarze o długości 10 cm (ryc. 4:10), których forma wydaje się nawiązywać do wcześniej już omówionego okazu z „Pamiętnika...” (Tymieniecki 1881, tabl. XIII:15; 1906a, s. 85, tabl. I:10). W dalszej części swojej pracy wskazuje na odnalezienie czterech imaczy, dwa z nich odpowiadają zaprezentowanemu we wcześniejszym artykule typowi J.9 (por. Tymieniecki 1881, tabl. XIII:9), dwa kolejne (ryc. 5:20) należą do typu J.6 wiążanego z fazą B1a-b

<sup>10</sup> Wyjątek stanowi szpila z łabędzią szyją (Tymieniecki S. 1906a, tabl. I:13).

<sup>11</sup> Tymieniecki opisuje jedynie cztery z nich.



Ryc. 7. Zabytki z cmentarzyska w Kwiatkowie (Tymieniecki 1906a, tabl. VI)

(Tymieniecki 1906a, s. 85, tabl. II:20; Godłowski 1992, s. 72). Następnie jedynie wymienia znalezione zabytki: trzy pary nożyc i fragment sierpa.

Na zamieszczonych przez niego rycinach widnieją również elementy skrzynek (ryc. 4:15; 5:17; Tymieniecki 1906a, s. 86, tabl. I:15, II:17). Niezbyt wyraźna rycina może przedstawiać okucie zamka (ryc. 5:17; Tymieniecki 1906a, tabl. II:17). To dwie blaszki połączone w narożnikach czterema nitami, w dolnej znajduje się prostokątny otwór, w górnej, przez całą długość, biegnie czworoboczna rynienka. Przedstawione okucie swoją formą może nawiązywać do typu 12 w typologii A. Kokowskiego, z tą różnicą, że zamiast rynienkowatego kanału do wprowadzania klucza mamy czworoboczny (Kokowski 1997, s. 36). Kolejna część składowa skrzynki została opisana przez autora jako „żelazko w formie wędzidla”, jest to element okucia skrzyni, najprawdopodobniej jej zawias (ryc. 4:15; Tymieniecki 1906a, s. 86, tabl. I:15; Czarnecka 2007, Taf. CCLXXIII:5). W części dotyczącej elementów skrzynek autor wymienia „dwie skówki ... może dopełnieniem jednego (zamka) będące” (ryc. 5:18; Tymieniecki 1906a, s. 86, tabl. II:18). Autor nie podaje wymiarów owych przedmiotów, jednak przypominają one raczej okucia nakładane na pas. Pojawił się również opis dwóch zapinek A162 (ryc. 4:6), jednak sposób przedstawienia nie pozwala na szczegółowe rozważania typologiczne (Tymieniecki 1906a, tabl. I:6; Almgren 1923; Olędzki, Ziętek 2017, s. 363), oraz bliżej niezidentyfikowanego szydła (Tymieniecki 1906a, s. 86). Autor wymienia również dwie szpile, jedna z nich to żelazny okaz z łabędzią szyją i spłaszczoną główką zwiniętą w uszko (ryc. 4:13). Zabytek ten należy wiązać z kulturą łużycką z wczesnego i środkowego okresu lateńskiego (Tymieniecki 1906a, s. 86, tabl. I:13; Łuka 1952, s. 141). Druga ze „szpil” jest bardziej osobliwa i nie znajduje odpowiednika wśród zabytków wiązanych z kulturą łużycką czy przeworską (ryc. 4:12; Tymieniecki S. 1906a, tabl. I:12). Cały korpus pokrywa ornament krzyżujących się linii rytych, z jednego jej końca wyrzeźbiono kształt „głowy”, drugi zakończony jest trójkątnie. Nie można wykluczyć, że jest to destrukta bliżej niezidentyfikowanego przedmiotu, szpili z łabędzią szyją lub naszyjnika, który autor badań zinterpretował właśnie w taki, przedstawiony na rycinie, sposób.

Pośród umieszczonych na tablicach artefaktów znalazły się również naczynia odkryte przez badacza. Większość z nich to formy, które należy wiązać z kulturą łużycką (ryc. 7:1-3, 5-11; 8:2-4; Tymieniecki 1906a, tabl. IV:1-3, 5-11, tabl. V:2-4). Wśród nich charakterystyczna jest amfora datowana na IV-V okres epoki brązu (ryc. 7:3; 8:3; Tymieniecki 1906a, tabl. IV:3; V:3; Durczewski 1986, s. 94).

W podsumowaniu artykułu Tymieniecki, analizując odkryte zabytki ceramiczne, słusznie zauważa, iż różnią się one nie tylko pod względem formy, ale i ornamentyki oraz użytego materiału. Odnotowuje również, że w jednym grobie obok naczyń „kunsztownej roboty”, znalazły się naczynia wykonane w zupełnie odmienny sposób, co pozwala mu wysunąć stwierdzenie, że „całe wieki dzielą te wyroby ludzkiej ręki” (Tymieniecki 1906a, s. 87). Tymieniecki jako archeolog amator wykazał się tu zatem dużą intuicją, ponieważ bez wątplenia piaszczyste wyniesienie





Ryc. 8. Zabytki z cmentarzyska w Kwiatkowie (Tymieniecki 1906a, tabl. V)

w Kwiatkowie było miejscem grzebania zmarłych przez długi czas, użytkowanym przez przedstawicieli co najmniej dwóch kultur.

Nie powinno to dziwić, gdyż z okolic Brudzewa znanych jest ponad 80 stanowisk archeologicznych związanych z kulturą łużycką i ponad 150 z kulturą przeworską (Rzepecki, Kot i Piotrowska 2016, s. 137-186). W sprawozdaniu załączonym do teczki obszaru AZP o numerze 59-44, w którego ramach zlokalizowane jest stanowisko Kwiatków 11/20, zamieszczono również wzmiankę dotyczącą 5 stanowisk sepulkralnych: 2 stanowisk kultury łużyckiej i 3 kultury przeworskiej. Dla rozważań w niniejszym artykule ważne są jedynie dwa z nich, które można brać pod uwagę jako te, które mógł eksplorować Tymieniecki. Jak pisze autor sprawozdania, kwestia tych nekropoli pozostaje niewyjaśniona, a wątpliwości dotyczą ich lokalizacji. Ze sprawozdań Tymienieckiego wyraźnie wynika, iż badane przez niego groby położone były na piaszczystych wzgórzach (Tymieniecki 1878, s. 76; 1881, s. 1; 1906a, s. 81), co pokrywa się z lokalizacją stanowisk z arkusza AZP, które obecnie są zalesione i niedostępne do archeologicznej weryfikacji, a znajdują się w okolicy miejscowości Gaj (Gorczyca K., Sprawozdanie...), nie zaś samego Kwiatkowa. Paradoksalnie sytuację wyjaśnia sam Tymieniecki w jednym z artykułów „W takiej to okolicy... leży wieś Kwiatków, a w granicach jej miejscowości zwanej Gaj, wśród piaszczystych wzgórków między ramionami Warty i Neru cmentarz przedhistoryczny” (Tymieniecki S. 1906a, s. 81).

Badane przez kaliskiego miłośnika archeologii cmentarzyska nie są, niestety, tymi, które można by łączyć ze stanowiskiem Kwiatków 11/20 i które mogły tworzyć wraz z nim kompleks osadniczy. Biorąc pod uwagę rangę odkrytej osady, która była prężnie rozwijającym się ośrodkiem na trasie „szlaku bursztynowego”, oraz długość jej zasiedlenia, powiązane z nią cmentarzysko powinno wyróżniać się nie tylko rozmiarami, bogatym wyposażeniem, ale i rozbudowaną chronologią. Wielkość cmentarzysk odkrywanych w Wielkopolsce, których czas użytkowania przypadał na podobne ramy czasowe jak funkcjonowanie osady w Kwiatkowie 11/20 (młodszy okres przedrzymski po okres wędrówek ludów), wahała się od 0,5 do 2,25 ha, znamieną była również duża liczba pochówków (od 159 do 772) (Dąbrowscy 1967; Żychliński 2014, s. 68-69). Biorąc pod uwagę XIX-wieczną „metodykę” prowadzenia badań, tak duże i przede wszystkim bogate w artefakty cmentarzysko nie uszłoby uwadze ówczesnych archeologów-pasjonatów.

Ostatnią przesłanką wykluczającą możliwość korelacji cmentarzyska w Gaju i osady w Kwiatkowie 11/20 jest dzieląca je odległość, która wynosi niemal 2,40 km. Na podstawie innych, choć nielicznie odkrywanych, zespołów osadniczych widać, że dystans dzielący osadę i odpowiadające jej cmentarzysko były dużo mniejsze i np. w Wólce Łasieckiej, gm. Bolimów wynosił około 100 m (Bender 1980, s. 335-332; Bender i Dąbrowska 2012, s. 161), a w Wólce Domaniowskiej, stan. 6 i 6a, gm. Przytyk to 150 m (Olędzki M. 1997, s. 51, ryc. 1).

## BIBLIOGRAFIA

- Abramowicz A. 1991, *Historia archeologii polskiej. XIX i XX wiek*, Warszawa–Łódź.
- Almgren O. 1923, *Studien über nordeuropäische Fibelformen der ersten nachchristlichen Jahrhunderte mit Berücksichtigung der provinziäl-römischen und südrussischen Formen*, Leipzig.
- Baranowski T. 1995, *Archeologia i numizmatyka – pasje naukowe i popularyzatorskie Seweryna Tymienieckiego*, „Rocznik Kaliski”, t. XXV, s. 14-23.
- Bender W. 1980, *Kompleks osadniczy w miejscowości Wólka Lasiecka na tle osadnictwa dorzecza Bzury*, „Archeologia Polski”, t. 25 (2), s. 335-392.
- Bender W., Dąbrowska T. 2012, *Materiały ze stan. 1 w Wólce Lasieckiej, gm. Bolimów, pow. skierniewicki*, „Wiadomości Archeologiczne”, t. 63, s. 161-225.
- Biborski M. 1978, *Miecze z okresu wpływów rzymskich na obszarze kultury przeworskiej*, „Materiały Archeologiczne”, t. 18, s. 53-162.
- Błażejowski A. 2015, *W kwestii definicji grobów warstwowych z okresu rzymskiego*, w: L. Tyszler, E. Droberjar (red.), *Barbari Superiores et Inferiores. Archeologia Barbarzyńców*, Łódź–Wieluń, s. 199-210.
- Czarnecka K. 2007, *Oblin. Ein Graberfeld der Przeworsk-Kultur in Sudmasowien*, „Monumenta Archaeologica Barbarica”, t. 13, Warszawa.
- Dąbrowska T. 1995, *Późne odmiany fibul silnie profilowanych w Polsce*, „Wiadomości Archeologiczne”, t. 53 (1), s. 3-34.
- Dąbrowscy I., K. 1967, *Cmentarzysko z okresów późnolateńskiego i wpływów rzymskich w Wesótkach, pow. Kalisz*, „Polskie Badania Archeologiczne”, t. 15, Wrocław.
- Domański G. 1979, *Kultura luboszycka między Łabą a Odrą w II-IV wieku*, Wrocław.
- Durczewski D. 1986, *Cmentarzysko ludności kultury łużyckiej z IV-V okresu epoki brązu w Kaliszanach, woj. pilskie*, „Fontes Archaeologici Posnanienses”, t. 35, Poznań, s. 41-98.
- Godłowski K. 1992, *Zmiany w uzbrojeniu ludności kultury przeworskiej w okresie wpływów rzymskich*, w: M. Głosek, A. Nadolski (red.), *Arma et Ollae: studia dedykowane Andrzejowi Nadolskiemu w 70 rocznicę urodzin i 45 rocznicę pracy naukowej: sesja naukowa*, Łódź, 7-8 maja 1992 r., Łódź, s. 71-88.
- Godłowski K. 1970, *The Chronology of the Late Roman and Early Migration Periods in Central Europe*, „Prace Archeologiczne”, t. 11, Kraków.
- Godłowski K. 1985, *Przemiany kulturowe i osadnicze w południowej i środkowej Polsce w młodszym okresie przedrzymskim i w okresie rzymskim*, „Prace Komisji Archeologicznej, Polska Akademia Nauk. Oddział w Krakowie. Komisja Archeologiczna”, nr 23.
- Gorczyca M. *Sprawozdanie. Archeologiczne Zdjęcie Polski, obszar 59-44. Sprawozdanie załączone do teczki 59-44*, s. 1-2. Teczka z kartami AZP w Muzeum w Koninie.
- Jążdżewska M., Siciński W. 2017, *Siemiechów stanowisko 2, województwo łódzkie. Cmentarzysko i osada kultury przeworskiej*, Łódź.
- Kaszewski Z. 1969, *Cmentarzysko kultury łużyckiej z V okresu epoki brązu i wczesnego okresu epoki żelaza na stanowisku 1 w Praszce, pow. Wieluń*, „Prace i Materiały Muzeum Archeologicznego i Etnograficznego. Seria archeologiczna”, nr 16, Łódź, s. 67-105.
- Kot K. 2016, *Ceramika z okresu przedrzymskiego, rzymskiego i wędrowek ludów*, w: S. Rzepecki (red.), *Wielokulturowy kompleks osadniczy ze stanowiska Kwiatków 11/20. Strefy A1 i A2, Spatium Archaeologicum*, t. 9, Łódź, s. 141-274.
- Kot K., Piotrowska M. 2016, *Zabytki pozaceramiczne z okresów przedrzymskiego, rzymskiego i wędrowek ludów*, w: S. Rzepecki (red.), *Wielokulturowy kompleks osadniczy ze stanowiska Kwiatków 11/20. Strefy A1 i A2, „Spatium Archaeologicum”*, t. 9, Łódź, s. 275-286.
- Kot K., Piotrowska M., Schellner E. 2015, *Osada kultury przeworskiej z okresu przedrzymskiego i okresu rzymskiego w Kwiatkowie, stan. 11 nad środkową Wartą. Stań badań i zakres poznawczy*, w: L. Tyszler, E. Droberjar (red.), *Barbari Superiores et Inferiores. Archeologia Barbarzyńców*, Łódź–Wieluń s. 315-328.
- Kokowski A. 1970, *Schlossbeschlüge und Schlüssel im Barbaricum in der römischen Kaiserzeit Und der frühen Völkerwanderungszeit: Klassifizierung, Verbreitung, Chronologie*, „Klasyfikacja zabytków archeologicznych”, t. 2.

- Kraszewski J.I. 1860, *Sztuka u Słowian, szczególnie w Polsce i Litwie przedchrześcijańskiej*, Wilno.
- Liana T. 1970, *Chronologia względna kultury przeworskiej we wczesnym okresie rzymskim*, „Wiadomości Archeologiczne”, t. 35, s. 429-492.
- Łuka L.J. 1952, *Cmentarzysko z wczesnego i środkowego okresu lateńskiego*, „Fontes Praehistorici”, t. 3, s. 98-149.
- Madyda-Legutko R. 1986, *Die Gürtelschnallen der römischen Kaiserzeit und die frühen Völkerwanderungszeit im mitteleuropäischen Barbaricum*, B.A.R. Int. Series 360, Oxford.
- Olędzki M. 1997, *Fibule z cmentarzyska kultury przeworskiej w Wólce Domaniowskiej koło Radomia*, „Acta Universitatis Lodziensis. Folia Archaeologica”, t. 21, s. 51-70.
- Olędzki M. 1998, *Rollenkappenfibeln der östlichen Hauptserie Almgren 37-41 und die Varianten Fig. 42-43*, w: J. Kunow (red.), *100 Jahre Fibelformen nach Oscar Almgren internationale Arbeitstagung, 25-28. Mai 1997, Kleinmachnow, Land Brandenburg. Forschungen zur Archäologie im Land Brandenburg*, t. 5, s. 67-84.
- Olędzki M., Ziętek J. 2017, *Typologia, chronologia i rozprzestrzenienie fibul typu A.162 na terytorium kultury przeworskiej*, w: E. Droberjar, E. Komoróczy (red.), *Římské a germánské spony ve střední Evropě (Archeologie barbarů 2012)*, Brno, s. 363-383.
- Piotrowska M. 2016, *Osadnictwo z okresu przedrzymskiego, okresu wpływów rzymskich i wczesnego okresu wędrówek ludów. Perspektywa źródeł nieruchomych*, w: S. Rzepecki (red.), *Wielokulturowy kompleks osadniczy ze stanowiska Kwiatków 11/20, gm. Brudzew. Strefy A1 i A2, Spatium Archaeologicum*, t. 9, Łódź, s. 47-140.
- Rzepecki S., Kot K., Piotrowska M. 2016, *Pod prąd czasu. Kwiatków i okolica w pradziejach*, Łódź.
- Schuster J. 2006, *O późnych zapinkach kapturkowych (A II 41)*, „Wiadomości Archeologiczne”, t. 58, s. 101-120.
- Thomas S. 1960, *Studien zu den Germanischen Kämmen der römischen Kaiserzeit*, „Arbeits- und Forschungsberichte zur Sächsischen Bodendenkmalpflege”, t. 8, Stuttgart, s. 54-215.
- Tymieniecki S. 1878, *Wiadomość o cmentarzyskach przedhistorycznych, odkrytych w Kaliskiem. Zabytki przedhistoryczne znad Neru i Warty, a zwłaszcza cmentarzysko w Kwiatkowie*, „Zbiór Wiadomości do Antropologii Krajowej”, t. 2, s. 75-76.
- 1881, *Żalnik w Kwiatkowie*, „Pamiętnik Fizyograficzny”, t. 1, s. 393-398.
  - 1904, *Zabytki przedhistoryczne znad Neru i Warty, a zwłaszcza cmentarzysko w Kwiatkowie*, „Gazeta Kaliska”, nr 227 (z 5.8.1904), s. 1-2; nr 228 (z 6.8.1904), s. 1-2.
- Tymieniecki S. 1906a, *Zabytki przedhistoryczne z nad Neru i Warty, a zwłaszcza cmentarzysko w Kwiatkowie*, „Materiały Antropologiczno-Archeologiczne i Etnograficzne”, t. 8, s. 77-87.
- 1906b, *Zabytki przedhistoryczne z nad Neru i Warty, a zwłaszcza cmentarzysko w Kwiatkowie*, „Rocznik Prawników Kaliskich (za lata 1903-1904)”, Kalisz, s. 86-95.
- Słownik 1993, *Słownik bibliograficzny Wielkopolski południowo-wschodniej (zeszyt próbny)*, Kalisz, s. 29-30;
- Słownik 1983, *Słownik bibliograficzny adwokatów polskich S-Ż*, t. 1, Warszawa, s. 448-449.
- Tyszler L. 2012, *Ceramika rzymska na północ od Karpat*, „Spatium Archaeologicum”, t. 4, Łódź.
- Zieling N. 1989, *Studien zu germanischen Schilden der Spätlatène- und der römischen Kaiserzeit im freien Germanien*, B.A.R. Int. Series 505 (1-3), Oxford.
- Żychliński D. 2014, *Obrządek pogrzebowy ludności kultury przeworskiej i wielbarskiej w Wielkopolsce*, „Prace Archeologiczne”, t. 1.