

JAKUB KAROL PAWLICKI\*

## NOŻE WOLUTOWE – O FUNKCJI I POCHODZENIU ZAGADKOWYCH PRZEDMIOTÓW W KULTURZE SŁOWIAŃSKIEJ

### SPIRAL KNIVES: ABOUT THE FUNCTION AND THE ORIGIN OF MYSTERIOUS OBJECTS IN THE SLAVIC CULTURE

**Abstract.** The text presents spiral knives, objects of clearly exceptional nature. The data, the map and table included here are meant to update information on the subject after 32 years. Identification of the specific regional groups and a metric analysis of the historical objects highlight the differences between the groups. The text also touches upon objects which are morphologically close to the spiral knives used by nomadic communities. A critical look at the theories in literature on the subject allowed to limit the functions to two, possibly mutually complementary.

**Keywords:** knives with spiral handles, the early Middle Ages, cult objects, nomads, pre-state period, material culture.

#### WSTĘP

Przedmiotem niniejszego opracowania są noże wolutowe, czyli specyficzna odmiana narzędzi, których zakończenie rękojeści zawinięte jest w charakterystyczne woluty. Wszystkie znane znaleziska tego rodzaju wykonane są z żelaza. Formowano je ze sztabek, które w wyniku rozkuwania przez kowala tworzyły długi prostokąt. Jedna część sztaby była przekuta w ostrze jednosieczne, druga część tworzyła rękojeść, jej górna część po rozgrzaniu była przecinana, a powstałe półki zawijane w kształt woluty. Właśnie ta charakterystyczna cecha została wykorzystana do nadania nazwy tym przedmiotom. Proces przepoławiania widoczny jest na ich końcach dzięki obecności V-kształtnych odstępów pomiędzy wolutami. Rękojeści noży wolutowych, w przeciwieństwie do większości „zwykłych” noży, nie tworzyły trzpienia oraz nie były opatrzone w okładziny (a przynajmniej takowe się nie zachowały).

---

\* ORCID 0000-0002-1312-522X, Instytut Archeologii, Uniwersytet Wrocławski, ul. Szewska 48, 50-138 Wrocław, e-mail: pawlickijk@gmail.com.

Noże wolutowe nie należą do najczęstszych znalezisk na stanowiskach wczesnośredniowiecznych. Zespoły, w których występują, datuje się od VIII aż do początku X wieku. Ich obecność w materiale archeologicznym najczęściej wiązana jest z rolą kultu przedchrześcijańskiego jako narzędzi do składania ofiar. Mimo że są to znaleziska szczególne, nie cieszą się one należyłą uwagą. Ostatnia publikacja na temat tej kategorii przedmiotów powstała 33 lata temu. Od tamtej pory doniesienia o nowych znaleziskach pojawiały się najczęściej jako kilkudzaniowe informacje w monografiach stanowisk, na których je odkryto. Publikacje nie dostarczają odpowiednich danych o kontekstach ich odkrycia oraz powiązaniach stratygraficznych z innymi materiałami. Autorzy nie podają ich wartości metrycznych oraz nie publikują zdjęć zabytków czy rysunków po procesie konserwacji. Często w starszych pracach rysunki noży nie zawierają skali metrycznej, co uniemożliwia pozyskanie wymiarów zabytku, niepodanych wcześniej w tekście. Badacze określają wiek noży wolutowych na podstawie analogii do innych zabytków „szczególnych”, których datowanie także nie jest wiarygodnie przedstawione. Nader wymowny jest fakt, że na żadnym ze stanowisk wymienionych w niniejszym opracowaniu nie przeprowadzono datowań bezwzględnych obiektów, z których pochodziły noże wolutowe.

Niedostatek badań nad tą, jakże ciekawą, grupą zabytków skłania do przyjrzenia się ponownie zagadnieniu noży wolutowych. Na podstawie istniejącej już klasyfikacji tych przedmiotów (Korol'kova 1994) została stworzona ich nowa typologia. Oprócz zabytków zakwalifikowanych do noży wolutowych z terenów środkowoeuropejskich – zróżnicowanych w poszczególnych grupach – występują też przedmioty zbliżone do nich wyglądem na szerokich obszarach Eurazji. Dlatego skupiono się na prześledzeniu różnic i podobieństw w wyglądzie oraz kontekście występowania tej kategorii zabytków na poszczególnych terenach. Na tej podstawie podjęto próbę ustalenia genezy noży wolutowych w kulturze wczesnośredniowiecznych Słowian. Osobnym problemem jest funkcja tych przedmiotów. Opisane w literaturze koncepcje dotyczące ich zastosowania poddane zostały krytycznej analizie w celu ustalenia ich wiarygodności. Ostatnim, niezbyt twórczym, ale niezbędnym, aspektem podjętych studiów jest ponowne zebranie znalezisk noży wolutowych na podstawie publikacji z literatury europejskiej oraz euroazjatyckiej i uporządkowanie wiedzy z 72 lat badań nad tym tematem.

#### HISTORIA BADAŃ NAD NOŻAMI WOLUTOWYMI

Badania nad problemem noży wolutowych rozpoczęły się od odkrycia pierwszego tego rodzaju przedmiotu w 1947 roku na stanowisku wczesnośredniowiecznym w Biskupinie. Zdzisław Rajewski uważał, że nóż ten użytkowany był przez ludność scytyjską i datował go na VI wiek p.n.e. (Rajewski 1949, s. 54-55). Następnie w wyniku odkrycia noża wolutowego na cmentarzysku kultury przeworskiej

w Gledzianówku Aleksander Gardawski przesuwając chronologię tych zabytków na okres wpływów rzymskich, popierając swoją hipotezę podobieństwem tych przedmiotów do noży z reliefu przedstawiającego stragan sprzedawcy z Rzymu (Gardawski 1952, s. 128). Kolejnym badaczem zagadnienia był Stanislav Šiška (1964), który stworzył pierwszy podział typologiczny bazujący jedynie na obecności ornamentu. Tematem tym zajmowali się między innymi: Rafail Minasân (1978), Wojciech Szymański (1964), Krzysztof Wachowski (1982) oraz Andrej Pleterski (1983). Ostatni z badaczy pierwszy przeprowadził badania metryczne owych znalezisk. Stworzył tabelę przedstawiającą długości i szerokości ostrzy oraz rękojeści, jednak nie porównywał tych danych w odniesieniu do różnych stref występowania noży wolutowych. W roku 1988 Wojciech Szymański w swojej drugiej publikacji na temat rzeczony kategorii zabytków dokonał podsumowania wyników badań wyżej wymienionych badaczy (Szymański 1988).

Po roku 1988 zagadnieniem zajmował się również Viktor Kovalewskij, który przedstawił rysunki zabytków z terenów byłego Związku Radzieckiego oraz jego republik (Kovalewskij 1998, s. 12, ryc. 2), umożliwiając w ten sposób porównywanie cech morfologicznych noży z terenów zachodnich z okazami proveniencji wschodniej. W tym samym roku Ludmila Korol'kowa na podstawie porównań przedmiotów opracowała swoją typologię, która bazowała na zakończeniach rękojeści i ukształtowaniu wolut. Następnym kluczowym etapem była praca Feliksa Biermanna (2001) dotycząca stanowiska Pennigsberg; w monografii tego stanowiska przedstawiono proces tworzenia noża wolutowego na podstawie wykonywanej repliki zabytku. Od niedawna zaczęły pojawiać się prace dotyczące występowania noży wolutowych na niewielkich obszarach; autorzy owych prac próbują odtworzyć zagadnienie obecności tego przedmiotu w społecznościach wczesnego średniowiecza. Powstałe prace omawiają znaleziska z Mołdawii (Rabinovič 2005), górnego Prutu oraz znad środkowego Dniestru (Mys'ko i Pivovarov 2010). Warte wspomnienia jest przykład monografii cmentarzyska w Thunau am Kamp pod redakcją Elisabeth Nowotny (2018), gdyż znajduje się tam jedyny wynik badań metalograficznych dotyczących noży wolutowych. Ów fakt rozmiąca się ze słowami Wojciecha Szymańskiego, który w 1988 roku zaznaczał, że to właśnie za pomocą specjalistycznych badań będzie można dokładniej zapoznać się z funkcją noży wolutowych.

Osobnym problemem jest chronologia występowania tego typu znalezisk. Początkowo po odkryciu noża z Biskupina oraz Gledzianówka przedmiotom tym przypisywano metrykę pradziejową lub z okresu wpływów rzymskich. W wyniku dalszych badań znalezione noże wolutowe datowano ramowo na okres od VI do IX wieku (n.e.). W literaturze polskiej powielano to datowanie, nie zwracając uwagi na korekty chronologii materiału ceramicznego grupy Tornow-Klenica, najczęściej towarzyszącego znaleziskom. Obecnie na całym obszarze występowania tych przedmiotów przyjmuje się datowanie od VIII do połowy X wieku. Do najwcześniejszego okresu ich występowania zalicza się okazy z terenów Kotliny Panońskiej,

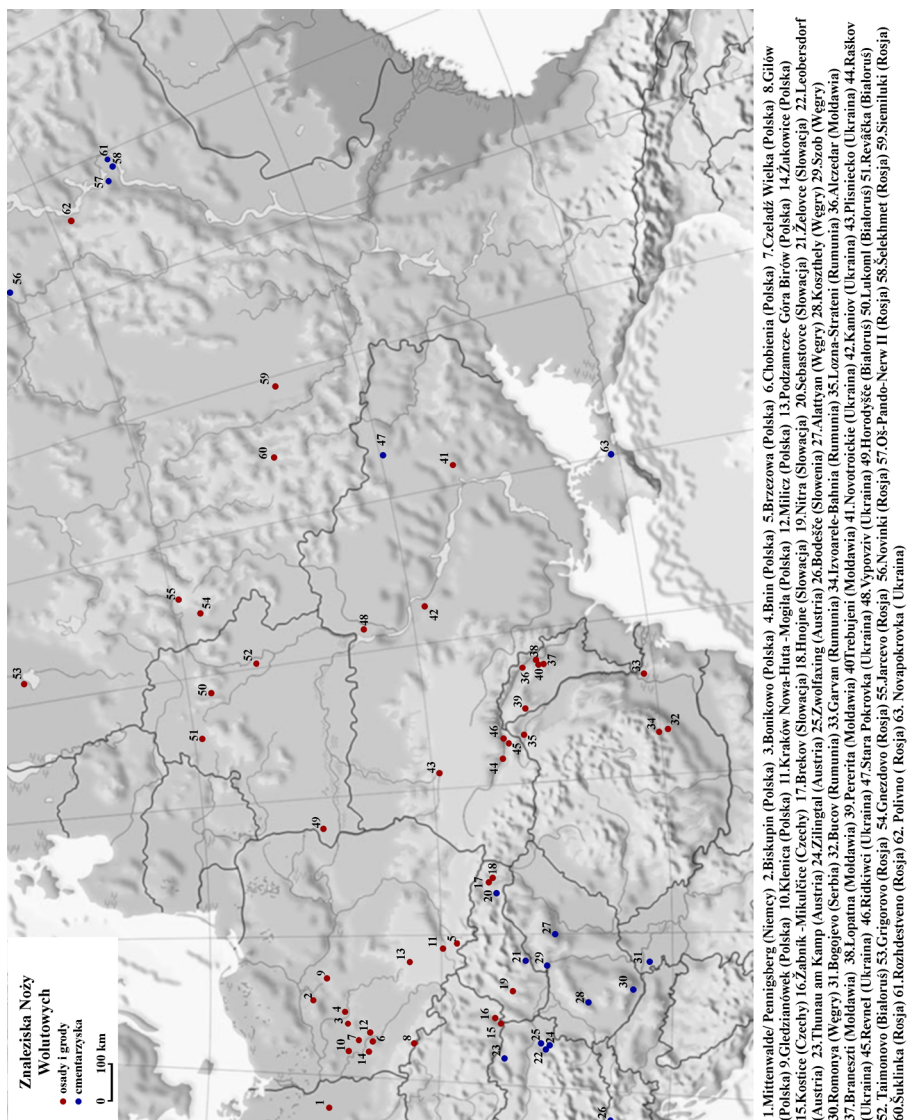
gdzie miały występować już od VIII wieku. Datowanie to powiązane jest z występowaniem owych zabytków na cmentarzyskach awarsko-słowiańskich, użytkowanych w ostatnim stuleciu funkcjonowania Kaganatu Awarskiego. Przykładem takiego stanowiska jest cmentarzysko w Thunau. Grób, w którym znaleziono nóż wolutowy, datowany jest na 2. połowę VIII wieku (Nowotny 2018, s. 162). Schyłkową granicę chronologiczną występowania noży wolutowych na terenie Europy Środkowej stanowią zespoły datowane na początek X wieku (tabele 7, 14). Problem datowania noży wolutowych w poszczególnych grupach zostanie omówiony w dalszej części tekstu.

Interesującym zjawiskiem jest obecność przedmiotów o podobnym kształcie na cmentarzyskach kurhanowych Bułgarów Wołżańsko-Kamskich, datowanych na VII wiek (Matveeva 1997). Galina Matveeva zajmująca się tą problematyką nie nazywa ich nożami wolutowymi, ale określa je jako szpile albo przedmioty sztyletopodobne.

## KLASYFIKACJA TERYTORIALNA I TYPOLOGICZNA NOŻY WOLUTOWYCH

### Klasyfikacja terytorialna

Analiza tego rodzaju przedmiotów byłaby niepełna bez poświęcenia należytej uwagi ich przestrzennemu rozmieszczeniu. Zamieszczona poniżej mapa (ryc. 1) ukazuje aktualny stan wiedzy autora na temat występowania noży wolutowych i przedmiotów zbliżonych do nich wyglądem. Na potrzeby pracy podział na siedem stref regionalnych stworzonych przez Wojciecha Szymańskiego (1988, s. 150-151) zostanie ograniczony do czterech zespołów i dwóch grup. Cechą wyróżniającą grupę od zespołu jest zasięg występowania noży wolutowych lub ich przedstawień w konkretnym mikroregionie w dużym oddaleniu od pozostałych zespołów. Strefa I wydzielona przez Wojciecha Szymańskiego (1988, s. 150-151) znajdowała się na terenie obecnych ziem polskich (tabele 2-5, 8, 10, 12-13, 15). Do drugiej strefy zostały zaliczone zabytki z terenu Kotliny Panońskiej (tabele 18-24, 26-27, 29-32). Strefa III składała się ze stanowisk pomiędzy Seretem a Dniestrem (tabele 36-39, 41-42, 47-49). Znaleźiska z Bucov (tabela 34) oraz Garvan (tabela 35) zostały wydzielone do osobnej grupy – IV. Noże wolutowe znalezione na terenie stanowisk zlokalizowanych w środkowym biegu Dniepru pomiędzy Desną i jej dopływami a Worską włączone zostały do strefy V (tabele 44, 54). Strefa VI obejmuje region pomiędzy Dźwiną a Prypecią oraz górny bieg Dniestru (tabele 55-59, 63, 65). Do strefy VII Wojciech Szymański zaliczył jedynie zabytek z Grigorova (tabela 60). Najdalej wysuniętym na wschód miejscem, gdzie odkryto nóż wolutowy, jest stanowisko Siemiluki. Zachodnią granicę występowania tych zabytków wyznacza znalezisko w grodzie Pennigsberg w Mittenwalden (Brandenburgia) (Biermann



Ryc. 1. Aktualna mapa znalezisk noży wolutowych. Oprac. J.K. Pawlicki

2001) – jest to obecnie jedyny egzemplarz znaleziony przez archeologów<sup>1</sup> na zachód od Odry. Stanowiskiem najbardziej wysuniętym na północ jest nóż wolutowy z Grigorova nad jeziorem Ilmen. Południowy zasięg wyznacza znalezisko z dzisiejszej miejscowości Bucov w Rumunii.

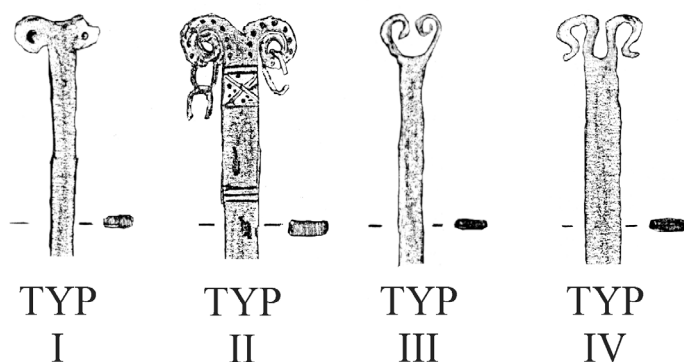
### Założenia klasyfikacji typologicznej

Autorzy publikacji opisujący egzemplarze z terenów dzisiejszej Ukrainy (Mys'ko i Pivovarov 2010, s. 312), Białorusi oraz Rosji korzystają z typologii zaproponowanej przez Ludmilę Korol'kową (1994, s. 236, ryc. 2). Autorka dzieli noże wolutowe na kilka wariantów z przypisaną chronologią, tworząc podtypy jedynie na podstawie przecięcia górnej części rękojeści. Ten element związany jest raczej ze starannością wykonania egzemplarzy, a nie jest ich cechą charakterystyczną. Problematyczną kwestią jest sposób przerysowania wolut z zakończeń rękojeści, która jest nieczytelna dla niektórych zabytków. Noże wolutowe przypisane do typu pierwszego charakteryzuje zamknięta woluta nazywana przez autorkę „wolutową płytką”. Zabytki typu drugiego charakteryzują się zakończeniem w typie „baranich rogów”. Wariant szósty typu drugiego nazwany został „S-kształtnym” przez głębokie nacięcie wnętrza rękojeści oraz wygięcie przeciętych końców na kształt litery S.

Typologia stworzona na potrzeby niniejszego opracowania opiera się na podobnych zasadach; nie będzie jednak poruszała kwestii chronologicznej. Zabytki zostały podzielone na cztery typy (ryc. 2). Do zbioru egzemplarzy z „wolutową płytką” – typ I – należy zaliczyć przedmioty o zakończeniach, których woluty zawinięte są jeden raz i nie tworzą pełnej spirali. Typ II charakteryzuje się obecnością spirali, czyli kilkukrotnego zawinięcia przeciętej części rękojeści, przypominającego kształt „baranich rogów”. Wydzielono również pozostałe charakterystyczne zakończenia nie jako warianty, a typy; między innymi typ III wyróżniający się odwróceniem woluty i uformowaniem jej w kształt serca. Wojciech Szymański (1988, s. 143, przypis 7) nie zaliczał jedyne go znanego mu egzemplarza z takim zakończeniem za nóż wolutowy, traktował go raczej jako wyjątek. Obecnie w literaturze austriackiej ten typ nazywany jest zakończeniem w kształcie serca i uważany jest za zakończenie noża wolutowego (Nowotny 2018, s. 103). Aktualnie znane są dwa zabytki należące do typu III, zlokalizowane w tej samej grupie regionalnej (tabele 25, 28). Według wcześniej prezentowanej klasyfikacji należałyby one do wariantu 5. Typ IV to wydzielony przez Ludmilę Korol'kową wariant 6 typu 2 – zakończenie S-kształtne, które również można uznać za cechę regionalną obecną tylko w zespole północnym. Takie zwieńczenia

<sup>1</sup> Znalezisko z aukcji internetowej: <https://auction.catawiki.com/kavels/18404209-medieval-medical-instrument-scalpel-lancet-rare-150-mm> [dostęp: 16.05.2020]. Autor aukcji określa pochodzenie zabytku na Europę Północną, a posiadanie zabytku motywuje wyprzedazą prywatnej niemieckiej kolekcji sprzed lat 70. XX wieku.





Ryc. 2. Klasyfikacja bazująca na wcześniejszych ustaleniach z wydzieleniem zakończeń rękojeści „w kształcie serca” oraz „w kształcie litery S”. Oprac. J.K. Pawlicki

rękojeści cechowały między innymi egzemplarze z Revâčki, Gniezdova i Jarceva (tabele 55, 61, 63).

Podział typów na warianty nie powstał, ponieważ widoczne na zabytkach ślady technologiczne po przecięciu górnej części rękojeści nie stanowią cechy wyróżniającej, a świadczą raczej o staranności wykonania. Noże z wielopoziomową wolutą (tabela 9, 74) oraz okaz ze specyficzną zaokrągloną końcówką rękojeści (tabela 16) nie znalazły się w typologii ze względu na ich niepowtarzalny charakter.

#### WYNIKI ANALIZY METRYCZNEJ ZABYTEKÓW

Różnice wśród egzemplarzy przejawiają się nie tylko w formie ukształtowania wolut, ale i w wymiarach samych noży. Aby pozyskać potrzebne dane do analizy, wybrano jedynie zabytki kompletnie zachowane, których rozmiar podany był w tekście lub był możliwy do odczytania z rycin.

Typ I reprezentują zabytki o długości od 11,6 cm do 19,2 cm z większością zabytków w przedziale 17-18,6 centymetrów. Jednak zabytki, które nie są w pełni zachowane, a ich uszkodzenia można zrekonstruować, znajdowałyby się w przedziale od 14-15 cm. Kolejnym parametrem poddanym analizie była szerokość rękojeści w przypadku typu I mieszcząca się w zakresie 0,5-1,9 centymetra. Jednak większość rękojeści znajdowało się w zakresie 0,8-1,3 cm. Przedział długości przedmiotów typu II wynosił od 12,6 cm do 18,7 cm z większością zabytków o długości 17-18,7 cm. Szerokość rękojeści noży z tej grupy mieści się w zakresie 0,5-1,2 cm; najczęściej wynosiła ona 0,9-1 cm. Typ III reprezentowany jest przez

jeden kompletny zabytek o długości 15,1 cm; w drugim egzemplarzu nie zachowało się ostrze, które stanowiło najpewniej jedną trzecią długości noża wolutowego; ich rękojeści są szerokie na 0,65 cm i 0,9 cm. Długość noży typu IV znajduje się w zakresie 13,7-15,6 cm. Natomiast szerokość rękojeści tych przedmiotów to 0,9-1,4 cm. Na podstawie uwidoczniionych różnic wewnątrz określonych typów niemożliwe jest stworzenie klasyfikacji opierającej się na danych metrycznych. Zróznicowanie metryczne wynika prawdopodobnie z kryterium geograficznego, a nie typologicznego. W dalszej części pracy przedstawione zostaną analizy metryczne zabytków z poszczególnych zespołów.

#### CHARAKTERYSTYKA NOŻY WOLUTOWYCH Z UWZGLĘDNIENIEM STREF WYSTĘPOWANIA

##### **Zespół zachodni**

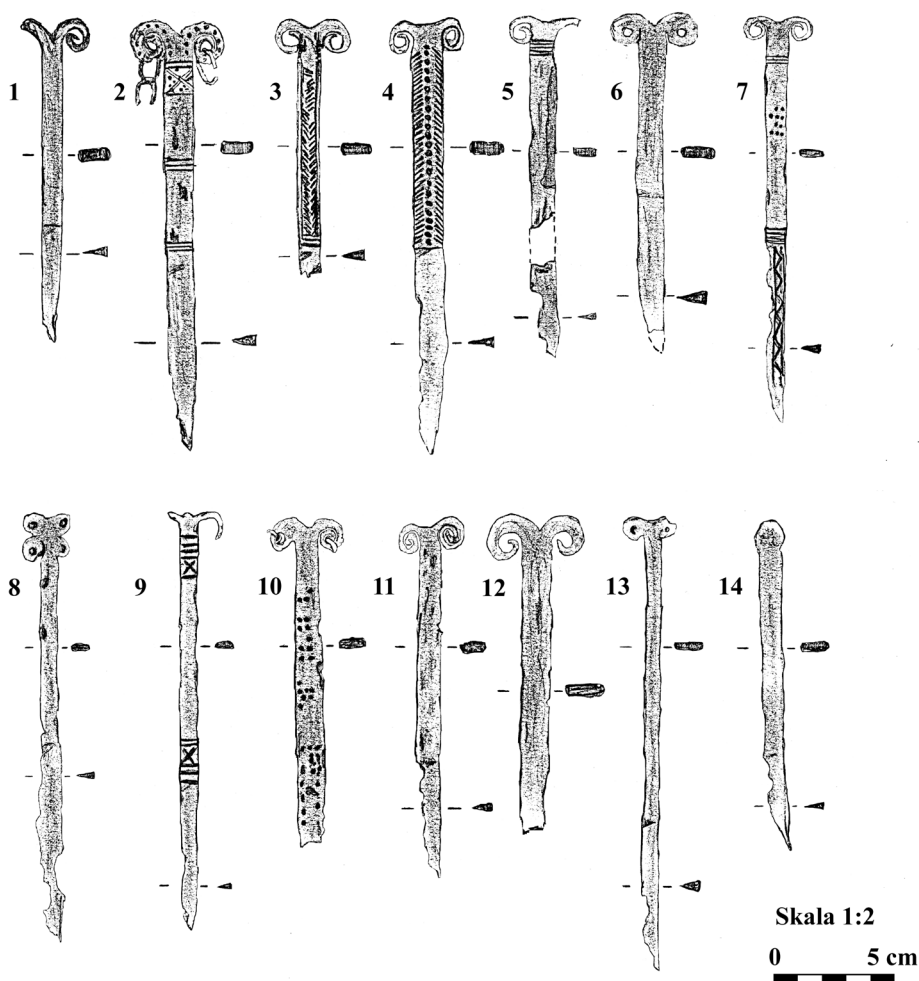
Do zespołu zachodniego przypisane zostały zabytki zlokalizowane pomiędzy Odrą a Wisłą, które odpowiadają grupie I<sup>2</sup>. Zespół zachodni (ryc. 3) reprezentowany jest przez 16 noży wolutowych. Analiza możliwa jest jedynie dla 14 egzemplarzy, w tym tylko siedem z nich jest w pełni zachowanych. Do zespołu należy część przedmiotów zaliczonych przez Stanisława Šiške (1964) do typu A – noży, na których znajduje się ornament. Problem obecności lub braku motywu zdobniczego w dużej części wynika ze stanu zachowania zabytków. Dominująca część noży w każdym zespole została opublikowana przed podjęciem prac konserwacyjnych, a więc oparcie klasyfikacji na podstawie występowania zdobień jest błędnym założeniem. Obserwacja obecności wątku zdobniczego pozwala na stwierdzenie, że wyznacza on zasięg rękojeści. Oprócz egzemplarza z Czeladzi Wielkiej (ryc. 3.7), gdzie ornament występuje również na ostrzu, charakter zdobień jest powtarzalny, manifestuje się poprzez obecność kresek, kropek oraz nacięć w kształcie jodełki. Zabytki pozbawione dekoracji reprezentują większą część grupy<sup>3</sup>. W zawinięciach wolut niektórych noży znajdują się pojedyncze ogniwa łańcuszka (tabela 2, 13) służącego prawdopodobnie do zawieszania przedmiotu przy pasie.

Zabytek odkryty podczas badań na stanowisku w Gilowie wyróżnia się na tle innych znalezisk o charakterze słowiańskim. Jego wyjątkowość wynika z obecności dwóch pięt wolut. Podobny przedmiot jest obecny na przedstawieniu z rzeźby kamiennej z terenu Kotliny Minusińskiej (tabela 74); podobieństwo jest raczej przypadkowe ze względu na oddalenie geograficzne obydwu regionów.

<sup>2</sup> Podział zabytków na grupy według Wojciecha Szymańskiego (1988), stosowany też w dalszej części tekstu.

<sup>3</sup> Do nich należy nóż wystawiony na aukcji internetowej <https://auction.catawiki.com/kavels/18404209-medieval-medical-instrument-scalpel-lancet-rare-150-mm> [dostęp: 16.05.2020].





Ryc. 3. Noże wolutowe należące do zespołu zachodniego:

1 – Pennigsberg; 2-3 – Biskupin; 4 – Bonikowo; 5 – Bnin; 6 – Chobienia; 7 – Czeladź Wielka; 8 – Gilów; 9 – Gledzianówek; 10 – Milicz; 11 – Kraków-Nowa Huta; 12 – Podzamcze-Góra Birów; 13-14 – Żukowice. Rys. J.K. Pawlicki

Interesującą cechą zespołu zachodniego jest występowanie par zabytków na stanowisku w Biskupinie i Żukowicach (tabele 2, 3, 15, 16). Zabytki te nie należały do tych samych obiektów, a wystąpiły w innych częściach stanowisk. Obecność dwóch egzemplarzy na tym samym stanowisku wydaje się zaskakująca z racji ich unikatowości. Jeden z okazów z Żukowic pozostaje poza ustalonymi systemami klasyfikacji ze względu na brak rozcięcia rękojeści (ryc. 3.14). Niewykonanie tego procesu produkcyjnego może świadczyć o tym, że jest to niedokończony wytwór.

Noże tego zespołu odnajdywane były w jamach lub warstwach osadniczych i nie stanowiły zawartości depozytów żelaznych albo depozytów grobowych, oprócz problematycznego znaleziska z Gledzianówka, które – jak stwierdzono po przeanalizowaniu planów wykopaliskowych przez Wojciecha Szymańskiego – nie znajdowało się w jamie grobowej, ale w warstwie ponad nią (Szymański 1988, s. 152). Pierwsze próby korekty chronologii grobu z Gledzianówka przedstawiał Konrad Jażdżewski, datując nóż na wiek VI (Jażdżewski 1960, s. 75-76).

Zabytki datowane są na okres od końca VIII wieku na stanowiskach takich, jak Brzezowa czy Żukowice, oraz w większości stanowisk do połowy wieku IX.

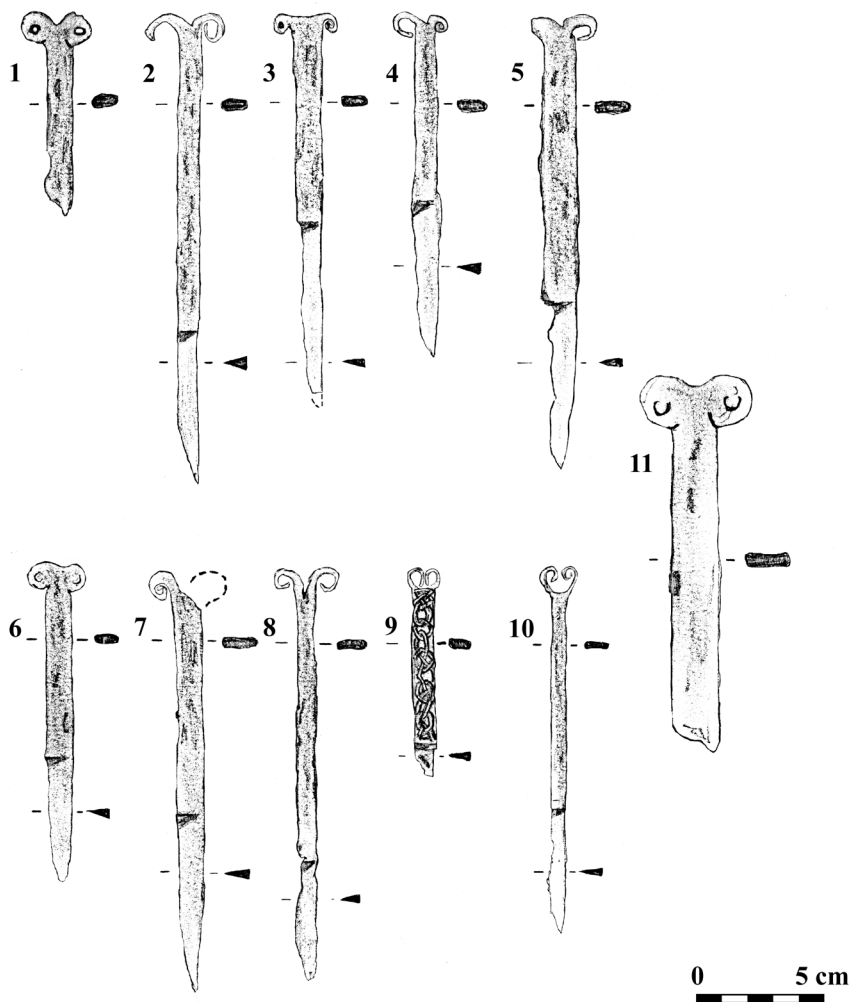
Noże wolutowe na terenie Polski mogą, przynajmniej w niektórych przypadkach, mieć genezę południową. Wskazują na to między innymi dość duże podobieństwa w formie wykonania egzemplarzy z podkrakowskiej Nowej Huty-Mogily i słowackiego Hnojne. Kolejnym argumentem przemawiającym za tą strefą wpływu jest obecność materiału o charakterze południowym w Brzezowej (Ginalski i Muzyczuk 1989, s. 221). Autorzy badań zauważają też podobieństwa noża wolutowego z tego stanowiska do znalezisk z terenów obecnej Słowacji (Ginalski i Muzyczuk 1989, s. 228).

Długość zachowanych egzemplarzy zespołu zachodniego plasuje się w granicach pomiędzy 17 cm a 19,2 cm. Szerokość rękojeści możliwa jest do zmierzenia na każdym zabytku i wpisuje się w zakres od 0,9 cm do 1,2 cm.

### Zespół południowy

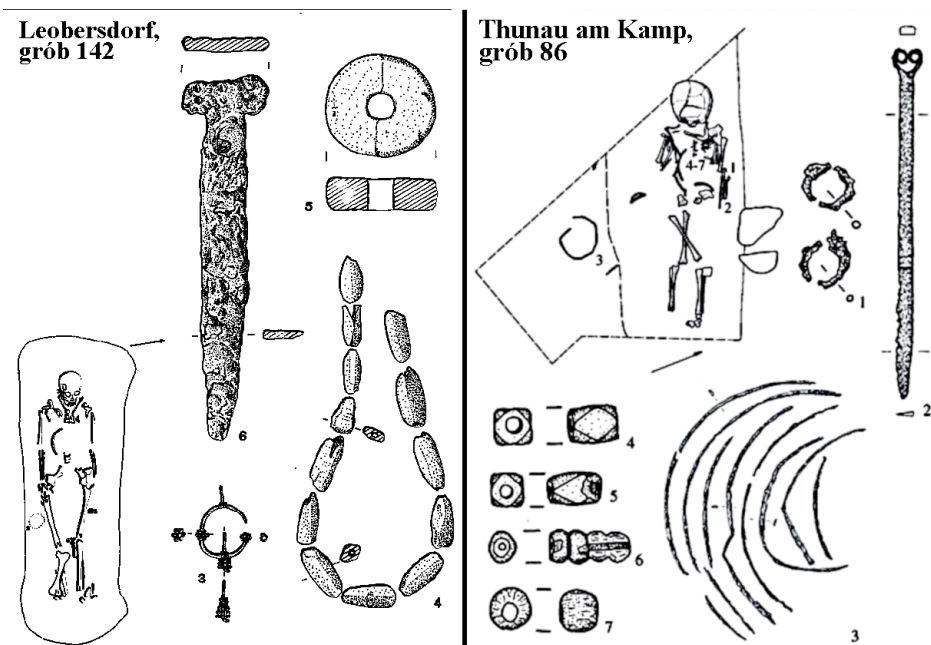
Południową strefę występowania zabytków tego zespołu wyznacza teren Kotliny Panońskiej, wpisując się w zasięg grupy II (Szymański 1988). W strefie południowej (ryc. 4) odkryto 16 egzemplarzy, jednak ze względu na stan zachowania do analizy nadaje się tylko połowa z nich. Charakterystyczną cechą tego ugrupowania jest kontekst znalezisk. Znaczna część noży została odnaleziona na tzw. cmentarzyskach awarsko-słowiańskich w grobach szkieletowych. Pochówki, w których wystąpiły takie znaleziska, nie wyróżniały się szczególnie pod względem darów grobowych.

Interesującą cechą nie okazało się wyposażenie grobowe, ale ciała złożone do grobów. Badania antropologiczne wykazały, że najczęściej pochowane z nożami wolutowymi były osoby młode, w wieku *Infans II* (6-12 lat) (Nowotny 2018, s. 102), oraz osoby płci żeńskiej (Daim 1987, s. 268). Jamy grobowe (ryc. 5), w których znajdowały się noże wolutowe, nie zawierały elementów charakterystycznych dla grobów awarskich, czyli okuć pasów czy ceramiki awarskiej. Mamy w nich raczej do czynienia z ubogim inwentarzem (Szymański 1988, s. 155). W przyszłości przydatne byłoby stworzenie zestawienia wyposażenia w grobach, w których jeden z elementów stanowił nóż wolutowy.



Ryc. 4. Noże wolutowe reprezentujące zespół południowy: 1 – Kostice; 2 – Žabník; 3 – Hnojne; 4 – Nitra; 5 – Želovce; 6 – Leobersdorf; 7 – Alattyán; 8 – Zilingtal; 9 – Bodešče; 10 – Thunau am Kamp; 11 – Szob. Rys. J.K. Pawlicki

Kolejną charakterystyczną cechą tej grupy są zabytki z modyfikacją woluty, tzw. noże z rękojeścią w kształcie serca (Nowotny 2018, s. 103) (ryc. 4.9 oraz 4.10). Należy do nich też zabytek z ornamentem odkryty na stanowisku Bodešče (Knific i Pleterski 1981). Podobnie jak w przypadku noży z zespołu zachodniego, zasięg zdobienia wyznacza początek rękojeści. Rękojeść tego noża pokryta jest ornamentem plecionkowym. Motyw ten przetrwał w sztuce słowiańskiej, między innymi na zdobieniach architektonicznych pierwszych obiektów religii chrześcijańskiej



Ryc. 5. Zestawienie wyposażenia jam grobowych zawierających noże wolutowe, grób 142 z Leobersdorf (za F. Daim 1987) oraz grób 86 z Thunau (za E. Nowotny 2018)

u Słowian południowych. Zdobienie może też być imitacją łańcuszka, którego ogniwa znajdowane są w zawinięciach wolut innych noży. Większość zabytków z tego zbioru występowała na cmentarzyskach awarsko-słowiańskich.

Chronologia części tych stanowisk przypada na drugą połowę VII wieku lub od drugiej połowy VIII do IX wieku, tak też datowane są noże wolutowe (por. tabele 19, 22-24, 27, 29-32). W obrębie tej grupy występują też pojedyncze egzemplarze o późnej chronologii. Takie okazy pochodzą z Żabńnika pod Mikułčicami (Bartošková 2007, s. 708) (tabela 18) i Kostic położonych niedaleko Břeclavi (Biermann, Macháček i Schopper 2015, s. 111) (tabela 17). Noże z tych stanowisk datowane są na fazę powielkomorawską (X wiek). Chronologia ta została ustalona na podstawie konkretnych cech ceramiki (Żabník, Kostice) i zbioru numizmatów (Kostice), jest więc dość pewna. Widoczna jest znikoma liczba noży wolutowych na stanowiskach wielkomorawskich, co potwierdza teorię Krzysztofa Wachowskiego o braku przeniesienia idei noży wolutowych przez państwo wielkomorawskie na tereny obecnej Polski (Wachowski 1981, s. 166).

Luka chronologiczna pomiędzy występowaniem noży na stanowiskach „awarsko-słowiańskich” i najmłodszymi przykładami tych przedmiotów w zespole południowym może być jednak pozorna. Nowsze znaleziska (Thunau am Kamp – tabela 25) oraz datowania niektórych stanowisk ramowo na VIII-IX (tabele 24, 31),

IX (tabela 21), czy nawet IX-X wiek (tabela 20) albo VIII -XI (tabela 26) wskazują na ich użytkowane nieprzerwanie w IX do X wieku włącznie. Pojawiają się one także na pojedynczych stanowiskach kręgu wielkomorawskiego (Nitra, Thunau am Kamp).

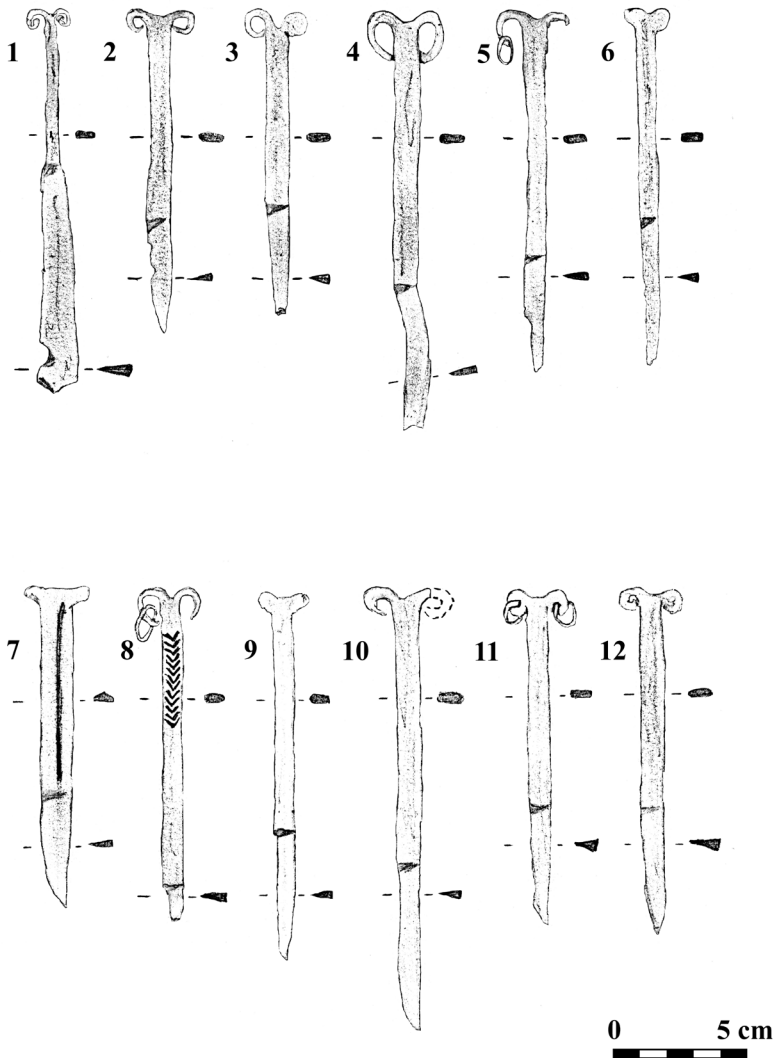
Długość zachowanych zabytków wpisuje się w granicę pomiędzy 12,7 cm a 26 cm, najczęściej są to noże o długości 17,5 cm. Szerokość rękojeści wpisuje się w zakres od 1,1 cm do 1,9 cm. W tej grupie występują noże o mniejszych rozmiarach niż w zespole zachodnim, ale o szerszej rękojeści.

### Zespół wschodni

Zbiór wschodni występuje na terenie rozciągającym się od Niziny Wołoskiej, obejmując tereny pomiędzy Prutem a Dniestrem aż po region środkowego Dniepru, odpowiadając grupom III, IV i V (Szymański 1988). Zespół ten składa się z 20 egzemplarzy (ryc. 6), ale tylko siedem noży zachowanych jest w stanie pozwalającym na poddanie ich analizie. Dominująca część znalezisk znajduje się pomiędzy Dniestrem a Prutem, pozostałe noże odkryto na terenie obecnej Rumunii oraz nad środkowym Dnieprem na stanowiskach osadniczych. Okazy z terenów Mołdawii poddane analizie w ramach towarzyszącego im kontekstu kulturowego badanego przez Romana Rabinoviča (2005, s. 355) wskazują, że zostały one sprowadzone na tereny pomiędzy Dniestrem a Prutem przez ludność słowiańską przemieszczającą się z terenów Kaganatu Awarskiego. Powodem migracji miał być rzekomy ucisk ze strony awarskiej na początku wieku VIII.

Niektóre egzemplarze tej grupy przejawiają pewne odstępstwa od klasycznego wyglądu noża wolutowego. Na przykład ostrze noża z Bucov (ryc. 6.1) jest szersze od rękojeści i zakończone półokrągło. W przypadku innych zachowanych zabytków szerokość ostrza jest mniejsza lub równa szerokości rękojeści (Pleterski 1983, s. 180, Fig. 1). Znalezisko z cmentarzyska w Alcedar (ryc. 6.4) charakteryzuje się łukowato wygiętą głównią zachowaną na długości 5,4 cm, kształtem przypominającą ostrze półkoska. Dwa inne egzemplarze zdobione są ornamentem składającym się z nacięć w kształcie jodełki, analogicznym do znalezisk z Biskupina i Bonikowa (ryc. 3.2 i 3.3). Jednak w tych przypadkach zdobienie nie oddziela części pracującej od rękojeści. W trzech z przedstawionych na rycinie nożach (ryc. 6.5; 6.8; 6.11) w wolutach zachowały się ogniwa po łańcuszku, który według badaczy miał pozwalać na zawieszenie ich przy pasie.

W 2017 roku ukazała się publikacja przedstawiająca odkrycie bogato wyposażonego, lecz zniszczonego pochówku ciała palnego kobiety w okolicy Starej Pokrovky w obwodzie Charkowskim (Aksënov i Koloda 2017). Odnaleziono w nim zdobiony nóż wolutowy. Na tylnej części ostrza występował ornament zygzakowaty. Nóż znajdował się przy pasie wykonanym z ogniów łańcuszka (Aksënov i Koloda 2017, s. 53, ryc. 7) i prawdopodobnie umieszczony został w pochwie



Ryc. 6. Noże wolutowe zespołu wschodniego: 1 – Bucov; 2 – Izvoarele; 3 – Lozna; 4 – Alcedar; 5 – Brănești; 6- Trebujeni; 7- Novotroickie; 8 – Plisniecko; 9 – Raškov, 10 – Revne<sup>II</sup> 11 – Ridkivci; 12 – Vypoziv. Rys. J.K. Pawlicki

wykonanej z drewna. Brak zawinięcia rozcięcia rękojeści uniemożliwiało zaczepienie łańcuszka bezpośrednio do noża, jak w przypadku innych zabytków. Problem stanowi przynależność kulturowa znaleziska, ponieważ oprócz pasa w wyposażeniu grobu znajdowały się przedmioty kojarzone z kulturą archeologiczną Saltovo-Mayaki, wydzielaną na terenach Stepu Pontyjskiego (Aksënov i Koloda 2017, s. 37-57).



Noże ze Starej Pokrovky oraz z Novejpokrovki (Ajbabin 2013, s. 288) nie są związane ze Słowianami, w przeciwieństwie do większości zabytków tego zespołu. Wraz z zabytkami z Siemiluk oraz Šuklinka (Kovalevski 1998) mogą świadczyć o adaptacji tych przedmiotów w środowisku słowiańskim od koczowników.

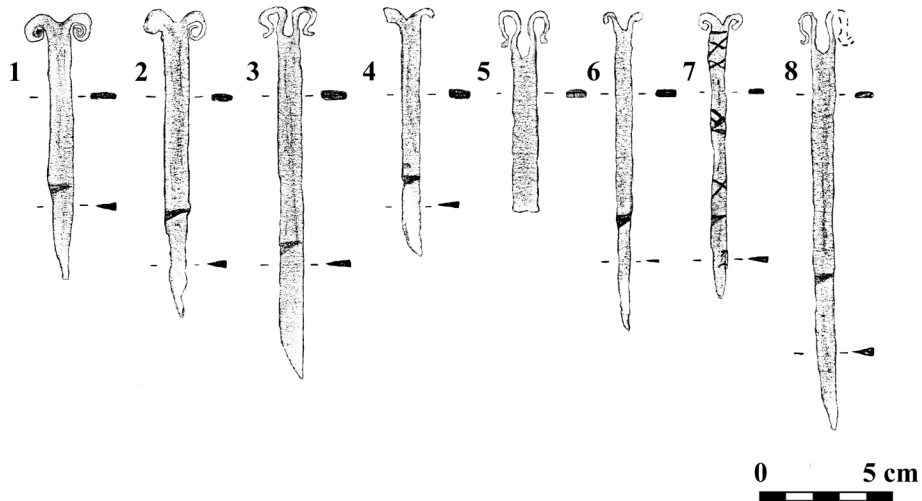
Czas występowania noży wolutowych w tej grupie przypada na okres od schyłku VII do X wieku. Najstarsze znaleziska z tej grupy reprezentowane są przez egzemplarze z Novejpokrovki i Starej Pokrovky oraz terenów obecnej Mołdawii i Rumunii. Następnym okresem wiązany jest z rozpowszechnieniem się tych przedmiotów na terenie współczesnej Ukrainy. Znalezisko z Vipovziv (Močâ, Skorohod i Sitij 2014) jest obecnie jednym z najpewniej datowanych zabytków z terenów nad Dniestrem, a zarazem najmłodszym egzemplarzem. Odkryto go w kontekście osadniczym z końca IX i początku X wieku. Podobne datowanie odnosi się do okazów z miejscowości Revno w Obwodzie Czerniachowskim. Znaleziono tam dwa egzemplarze w kontekście osadniczym. Według badaczy na stanowisku znajdowało się centrum kultu przedchrześcijańskiego. Odkryto tam domniemane dwa sanktuaria pogańskie (Mys'ko 2012, s. 548). Obecnie to jedyne stanowisko o możliwym znaczeniu kultowym, gdzie odkryto noże wolutowe.

Zaskakujące są również rozmiary znalezisk zespołu wschodniego, których długość wahała się w granicach od 13,2 do 14,5 cm. W tym zbiorze wystąpił tylko jeden okaz o długości 17 cm. Ich szerokość mieści się w zakresie od 0,8 do 1,5 cm.

### **Zespół północny**

Strefa północna łącząca grupy VI i VII (Szymański 1988) położona jest na terenach górnego Dniepru, pomiędzy Niemnem a Dźwiną oraz obecną częścią północno-zachodniej Rosji. Omawiane zabytki występują najczęściej na stanowiskach znajdujących się na terenach nizinnych, zlokalizowanych w pobliżu dużych rzek. Zespół północny reprezentowany jest przez 11 egzemplarzy (ryc. 7), w tym aż osiem jest w pełni zachowanych. Jednym ze skupisk zabytków jest obszar nad górnym Dnieprem. Zagadkowa jest kwestia braku odkryć noży wolutowych na terenach pomiędzy obszarami tego zespołu a strefy wschodniej. Ta pustka rozciąga się na przestrzeni przeszło 350 kilometrów.

Egzemplarze tej grupy w większości pochodzą ze stanowisk osadniczych i tylko w jednym przypadku nóż stanowił wyposażenie grobu. Biorąc pod uwagę obecny stan badań, mamy do czynienia ze skromnym skupiskiem tych przedmiotów na omawianym terenie. Utrudnieniem analizy tego zespołu jest brak dokładnych rysunków noży wolutowych umożliwiających ustalenie obecności ornamentu. Podobnie jak w innych zespołach mamy do czynienia z obecnością kilku egzemplarzy noży na jednym stanowisku. Dotyczy to stanowiska w Revãče, gdzie odkryto dwa



Ryc. 7. Zabytki strefy północnej: 1 – Horodyšče; 2 – Lukoml; 3 – Revāčka; 4 – Grigorovo; 5-7 – Gniezdovo; 8 – Jarcevo. Rys. J.K. Pawlicki

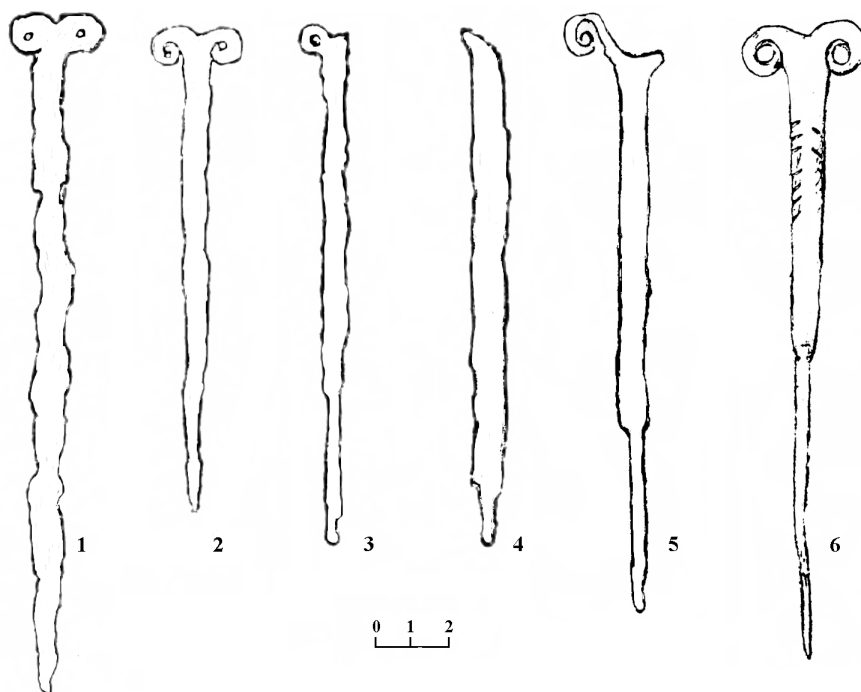
egzemplarze (tabele 55-56) i stanowiska w Gniezdovie z aż czterema egzemplarzami noży wolutowych (tabele 59-62), w tym dwoma w pełni zachowanymi.

Do niedawna badacze datowali stanowiska tego zespołu na podstawie materiału ceramicznego na okres od VII do IX wieku, uznając odkryte tam noże wolutowe za najstarsze. Z informacji zawartych w artykule Tamary Puškiny (2018) odnośnie do znalezisk z Gniezdova wynika, że przypisano im nową chronologię wpisującą się w horyzont środkowoeuropejski, tj. okres IX-X wieku.

Długość odkrytych noży zespołu północnego zawiera się w przedziale pomiędzy 9 a 16,6 cm, jednak większość zabytków nie przekracza 13 cm. Szerokość rękojeści w tej grupie wpisuje się w przedział pomiędzy 0,6 a 1,5 cm, najczęściej wynosi 0,8-0,9 cm. Większość egzemplarzy jest krótsza i szersza niż noże wolutowe w innych zespołach czy grupach.

### Grupa nadwołżańska

Grupa ta powiązana jest z Bułgarami Nadwołżańskimi. W kurhanach z grobami żeńskimi odkryto przedmioty zbliżone wyglądem do noży wolutowych, które według autora warte są zaprezentowania w tej pracy. Grupa ta składa się z ośmiu przedmiotów (ryc. 8), które przez badaczy tamtejszych stanowisk nie zostały zakwalifikowane jako noże wolutowe. Galina Matveeva (1997) oraz Anna Nikitina (2017, s. 69) w swoich pracach używają określeń szpila lub przedmiot



Rys. 8. Zabytki z regionu Zakola Samary: 1 – Roždestveno<sup>III</sup>; 2 – Novinki; 3 – Šelehmet'; 4-5 – Novinki; 6 – Oš-Pando-Nerv (za G. Matveeva 1997, rys. 120)

sztyletopodobny. Nazewnictwo tych wyrobów jako szpil wynika z umiejscowienia tych zabytków w okolicy klatki piersiowej w żeńskich grobach (Matveeva 1997, s. 62) oraz z cieńszych zakończeń dolnej części czterech egzemplarzy. Sześć zabytków tej grupy pozyskano podczas prac wykopaliskowych na cmentarzyskach kurhanowych. Natomiast dwa z nich stanowią znaleziska luźne, odkryte przypadkowo na terenach nadwołżańskich. Zostały one zebrane i skatalogowane przez Annę Nikitinę (2017).

Stanowiska w regionie Zakola Samary datowane są na VII wiek, będąc jednocześnie najstarszymi miejscami występowania przedmiotów z zakończeniem wolutowym. Pomimo różnic morfologicznych względem „typowych” noży wolutowych zostały one zaprezentowane w celu zwrócenia uwagi na podobną formę tych wyrobów. Mogą one stanowić pierwowzór opisywanych noży, które w wyniku przemieszczeń na zachód zatraciły swoją pierwotną formę i funkcję. Jednym z przykładów takiej „wędrówki” noży wolutowych ze wschodu może być znalezisko z Novejpokrovki (Ajbabin 2013, s. 288, 309, ryc. 4), wiązane z koczownikami. Nóż na tym stanowisku został złożony w żeńskim grobie w okolicy miednicy zmarłej. Jego datowanie określa się na przełom VII i VIII wieku, czyli około pół

wieku wcześniej niż noże zakończone wolutą na stanowiskach o charakterze słowiańskim.

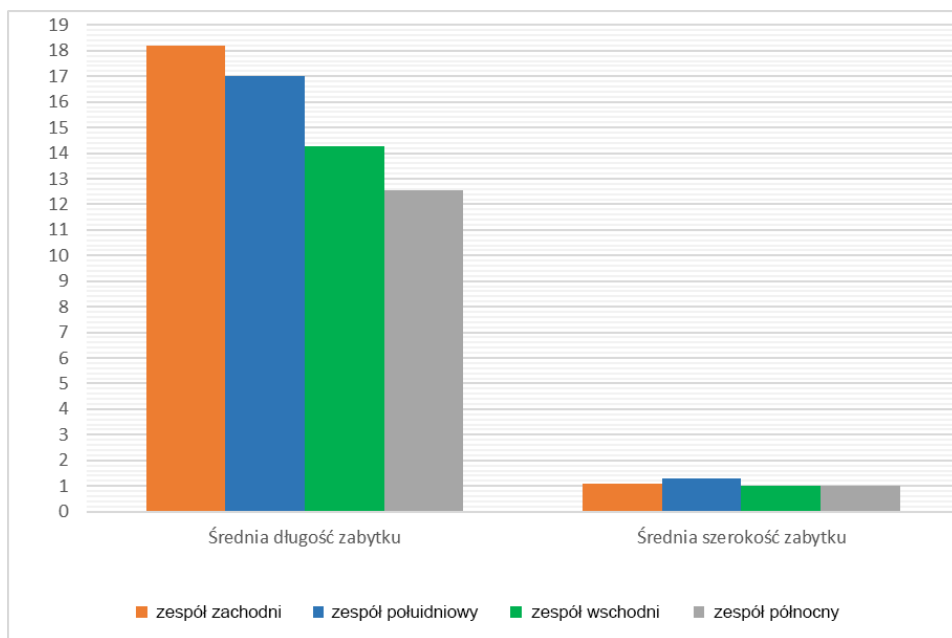
### 3.6. Grupa azjatycka

Grupa azjatycka, z terenu Kotliny Minusińskiej na Syberii, charakteryzuje się występowaniem przedstawiń noży wolutowych jako detali na rzeźbach kamiennych. Rzeźby te związane są z grupą koczowników z ludu Połowców (Mys'ko i Pivovarov 2010, s. 4; Savinov 1984, s. 115-122). Jest to kolejny przykład obecności przedmiotów o charakterze podobnym do noży wolutowych poza kulturą etniczną Słowian. Reprezentowana jest przez trzy detale (Savinov 1984, s. 116, ryc. 1.5-7), które zostały przerysowane z tak zwanych bab połowieckich (Mys'ko i Pivovarov 2010, s. 5, ryc. 4). Przedstawienia z rzeźb zostały uwzględnione w tekście, ponieważ spełniają wizualne kryteria noży wolutowych. Wśród innych rytów na rzeźbach przedstawiających strój i jego elementy widnieją też inne kategorie zabytków zakończonych wolutami – między innymi widelce.

#### FUNKCJA NOŻY WOLUTOWYCH

Wraz z odkryciem każdego nowego noża wolutowego pojawia się więcej pytań niż odpowiedzi. Autorzy tekstów, powołując się na obecne w literaturze interpretacje, nie próbują wyjaśnić ich funkcji. Sytuacji nie ułatwia niemal zupełny brak analiz specjalistycznych tego typu przedmiotów, choć trzeba zaznaczyć, że wyniki takich badań mogą być jedynie przesłanką co do interpretacji ich faktycznego przeznaczenia. Literatura dotycząca tego zagadnienia zawiera cztery główne teorie odnośnie do zastosowania noży wolutowych w przeszłości, na które powołują się wszyscy autorzy zajmujący się, mniej lub bardziej pobieżnie, problematyką tych zagadkowych przedmiotów. Pomimo charakterystycznej formy noży wolutowych ich funkcja nie została dotychczas dokładnie przeanalizowana. Nie przedstawiono też wiarygodnego dowodu wskazującego bezpośrednio na jedną z teorii.

Rozpatrując problem zastosowania noży wolutowych, należy się też zastanowić, czy na wszystkich obszarach ich występowania używane były one w sposób identyczny. Wyżej wspomniano już o odmienności typologicznej okazów grupy nadwołżańskiej. Jak wykazano, wśród wyróżnionych grup widoczne jest też znaczne zróżnicowanie metryczne. W niektórych przypadkach możemy jedynie powiedzieć o pewnego rodzaju standaryzacji funkcjonującej wyłącznie regionalnie i niemającej odzwierciedlenia w analizie całościowej zespołu. Cechą łączącą wszystkie grupy była natomiast szerokość rękojeści zabytków, której średnia wartość skupiała się w przedziale od 1 do 1,3 cm. Przedstawione na wykresie poniżej dane (ryc. 13) nie oddają cech metrycznych w poszczególnych regionach, a jedynie wynik



Ryc. 9. Wykres przedstawiający średnie długości i szerokości noży wolutowych w wyznaczonych zespołach, wartości podane w centymetrach. Oprac. J.K. Pawlicki

średniej wymiarów zachowanych zabytków możliwych do analizy. Obecność takiej samej formy zabytku z różnicami w rozmiarach, ale istniejącej wśród wszystkich grup Słowian, również stanowiła argument tworzący pewnego rodzaju powiązanie między tymi grupami, a być może także przemawia za podobną rolą tych przedmiotów w różnych kręgach kulturowych.

#### FUNKCJA KULTOWA

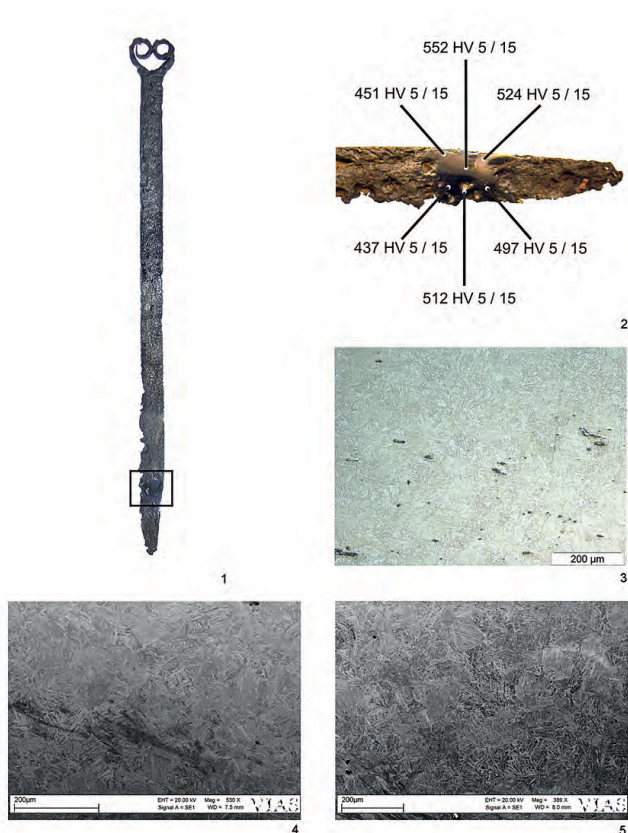
Funkcja kultowa noży wolutowych była brana pod uwagę od samego początku badań nad tym tematem (Szymański 1964, s. 221-228). Argumentem przemawiającym na korzyść tej interpretacji była znikoma liczba przedmiotów tego rodzaju na całym obszarze zajmowanym przez kultury słowiańskie. Po 55 latach od czasu opublikowania pierwszych artykułów zbiorczych na temat noży wolutowych baza źródłowa wzrosła z 46 zabytków wymienionych w pracy Wojciecha Szymańskiego do 72 egzemplarzy. Tak skromna liczba znalezisk może wskazywać na wyjątkowe znaczenie tego przedmiotu w przeszłości. Autorzy publikacji zauważają istotną rolę w obecności tych zabytków na cmentarzyskach. Początkowo uważano, że noże wolutowe w grobach stanowiły wyznacznik pozycji społecznej (Gardawski 1951,

s. 127-138), jednak pochówki te wcale nie charakteryzowały się bogatym wyposażeniem (ryc. 5). Kolejna interpretacja zakładała, że noże te stanowiły wyznacznik grobów kapłanów kultu pogańskiego. Tej teorii przeczy częsta obecność tego rodzaju zabytków w grobach dziecięcych (tabele 25, 27). Nóż wolutowy z Góry Birów łączony jest ze strefą sepulkralną poprzez znalezienie go w pobliżu pochówków kurhanowych (Muzolf 1994, s. 259-270), jednak sam autor publikacji nie jest pewny kontekstu znaleziska. Nóż z Gledzianówka został pominięty w rozważaniach nad zabytkami z cmentarzysk, ponieważ jego związek z wyposażeniem grobowym został odrzucony.

Wojciech Szymański w swojej pracy z 1988 roku zwraca uwagę na grób w Zwolfaxing, gdzie w grobie dziecięcym znajdował się nóż wolutowy oraz szczątki kostne drobiu złożone w naczyniu (Szymański 1988, s. 156). Można przywołać tu analogię do pewnego zwyczaju obecnego w folklorze Słowian strefy południowej, którzy mieli ogromny wpływ na praktyki związane z rolnictwem wśród osiadłych koczowników. Dane etnograficzne z tego obszaru mówią o obrzędach z zastosowaniem drobiu w zwyczajach związanych z pracą na roli. Pierwszy z nich polegał na zabijaniu kury/koguta nad garnkiem, w którym znajdowało się zboże do zasiewu (Wakarelski 1965, s. 308). Kolejny przykład dawnej tradycji związanej z zakończeniem działań rolniczych – żniw i młócenia zboża – zachowany jest jedynie w zaważaniach określających czynność „zabicia koguta” (Wakarelski 1965, s. 308). Praktyki te, choć znane już z relacji nowożytnych, odnoszone są do czasów wczesnego średniowiecza i panujących wówczas obyczajów pogańskich. W niektórych obiektach, w których odkryto noże wolutowe, jak np. w Żukowicach, również zachowały się szczątki kostne, między innymi kości drobiu (Parczewski 1989). Raczej nie można wiązać ich ze zwyczajem opisywanym wyżej, szczególnie biorąc pod uwagę fakt, że na pozostałych stanowiskach zabytki znajdowały się w warstwach kulturowych, jamach, stokach wału i w obiektach mieszkalnych.

Stanowiska Revne (Mys'ko 2012, s. 548) na Ukrainie zaliczają się do wydzielonych w literaturze miejsc kultu pogańskiego (Mihajlina 2007, s. 200). Tego typu sugestie pojawiły się również odnośnie do przestrzeni, na której wybudowano grodzisko w Bonikowie (Kara 2009, s. 107, ryc. 21; Kobusiewicz 2008). Jak przedstawiono powyżej – noże wolutowe nie są odnajdywane na kluczowych miejscach kultu pogańskiego z tamtego okresu. O roli kultowej miałyby świadczyć nagły zanik tych przedmiotów w materiałach późniejszych, wiązanych już z okresem chrystianizacji. Według badaczy, w wyniku przyjęcia chrześcijaństwa kult pogański został przerwany, co wiązało się z zaprzestaniem produkcji noży wolutowych (Pleterski 1983, s. 387, 393). Argumentacja ta nie do końca przekonuje. Oficjalne przyjęcie religii chrystusowej nie wyeliminowało tzw. przeżytków pogańskich praktykowanych w kolejnych stuleciach (Moździoch 2011, s. 150). Zanik noży wolutowych może mieć natomiast związek ze znacznymi zmianami w kulturze materialnej Europy w dobie kształtowania się państw.





Ryc. 10. Wyniki badania metalograficznego z Thanau am Kamp (za E. Nowotny 201, taf. 81)

### Skalpel, nóż chirurgiczny

Teza ta została zaproponowana przez Andrzeja Pleterskiego (1983, s. 387) na podstawie analogii do noży chirurgicznych. Następnie badania nad tym tematem kontynuował Wojciech Szymański (1988), podając analogie do wyposażenia grobu w Koszthely oraz przedmiotów z innego grobu zakwalifikowanych do funkcji chirurgiczno-kapłańskich (Szymański 1988, s. 156). Dodatkowo przypuszczenie o funkcji narzędzi chirurgicznych uwiarygadnia sterylność zapewniona przez wykonanie ich tylko z żelaza. Umożliwia to proces dezynfekcji polegający na wygotowaniu ich we wrzątku. Sterylność nie byłaby możliwa do zachowania, gdyby przedmioty te posiadały okładzinę z surowców organicznych. W tym przypadku trzeba brać pod uwagę poziom wiedzy i umiejętności potrzebnych przy najprostszycich operacjach. Powstaje pytanie, czy ludzie posługujący się tego typu przedmiotem ją posiadali? Dziś to zagadnienie jest niemożliwe do zweryfikowania.

Podobnie jak w przypadku funkcji kultowej, trzeba zwrócić uwagę na groby młodych osób. Nie jesteśmy w stanie odpowiedzieć, czy posiadali kwalifikacje do wykonania tych czynności. Problemem w weryfikacji jest też obrządek pogrzebowy, tj. na wielu obszarach występowania noży wolutowych – ciałaopalenie lub pochówki niewykrywalne metodami archeologicznymi. Uniemożliwia to przyjrzenie się materiałowi kostnemu i śladom po operacjach, podobnie jak rozkład ciała ludzkiego, oczywisty ze względu na klimat. Destrukcja ciała nie pozwala na przebadanie tkanek miękkich czy blizn skórnych powstałych po zabiegach chirurgicznych.

Za możliwością wykorzystania noży wolutowych jako narzędzi chirurgicznych przemawiają analizy metalograficzne zabytku z cmentarzyska z Thunau am Kamp (ryc. 10). Badania i interpretacje przeprowadzone przez Ericha Naua i Mathiasa Mehoferera (Nowotny 2018, s. 366) wskazują, że ten egzemplarz został wykonany w sposób dokładniejszy i z lepszego surowca niż pozostałe noże użytkowe z tamtego regionu. Badacze twierdzą, że spełnia on normy wykorzystywane przy produkcji narzędzi chirurgicznych, wskazując analogię do tak zwanych noży chirurgicznych z Czech (Hošek i in. 2007, s. 932-937) datowanych na X wiek. Wyniki metalograficzne tych przedmiotów zbliżone są do wyników badań zabytku z Thunau am Kamp. Skalpele z późniejszego okresu różnią się od noży wolutowych obecnością okrągłej w przekroju rękojeści oraz brakiem wolut, jednak kształt ostrza i rozmiar jest niezmienny (Hošek i in. 2007, s. 933, ryc. 1). Kolejnym aspektem łączącym te przedmioty z nożami wolutowymi jest fakt, że noże z cmentarzysk w Klecanach oraz Bášť również znajdowały się w grobach kobiecych. Niestety, brak badań metalograficznych na pozostałych nożach wolutowych nie pozwala na jednoznaczne stwierdzenie, czy one wszystkie odznaczały się tak wysokim standardem wykonania.

### Nóż szewski

Teoria ta zaproponowana została przez Mihaila Kučerę, badacza stanowiska Plisniecko na terenie obecnej Ukrainy (Kučera 1962). Autor uważał, że nóż wolutowy znaleziony w reliktach budynku spełniał rolę noża szewskiego. Porównując narzędzia szewskie z ich charakterystyczną krótką, ale szeroką głownią (Turanu 1983, ryc. 22), nie można stwierdzić, że przypominały one noże wolutowe. Argumentem świadczącym na niekorzyść tej tezy jest również fakt, że zabytki te nie są znajdowane jedynie w budynkach. Noże będące tematem tej pracy występują między innymi w jamach gospodarczych, grobach, czy też w warstwach kulturowych, niepowiązanych z rzemiosłem. Kolejnym argumentem przeciwko tej interpretacji jest brak widocznych śladów spracowania powierzchni oraz opisane w akapicie powyżej właściwości świadczące o staranności i jakości wykonania noży wolutowych. Podobnie jak obecność noży z wolutowym zakończeniem

rękojeści tylko w strefie słowiańskiej i ich brakiem w zachodniej Europie, gdzie również funkcjonowali szewcy.

### Krój płużny

Interpretacja noża wolutowego jako kroju płużnego została zaproponowana przez Aleksandra Gardawskiego (1951) utożsamiającego zabytki z Gledzianówką z przedmiotami z okresu wpływów rzymskich. Zwolennicy tej tezy powołują się na analogię do kształtu miniatury kroju płużnego (Hemple 1905, s. 19, taf. 14o) znajdującego się na naszyjniku z Şimleul-Silvaniei. Miniatura znajduje się w parze z radlicą i przypomina krój płużny. Górna część przedmiotu miniaturowego zakończona jest wolutą; nie wiadomo jednak, czy miałyby ona spełniać funkcję jedynie ozdobną czy zakończenie w kształcie spirali zapewniałoby lepsze zamocowanie kroju w grzędzieli. Analogią do miniatury jest znalezisko z Tinje nad Loko przy Žusmu (Ciglenczi 2000). Autor monografii interpretuje ten przedmiot jako krój płużny lub nóż winiarski, zaliczając go do późnego okresu rzymskiego, tj. IV-V wieku. Przedmiot ten w przeciwieństwie do noży wolutowych charakteryzuje się znacznie większą szerokością ostrza niż rękojeści (Ciglenczi 2000, s. 198, t. 2.4). Gdyby zabytki z wczesnego średniowiecza miały stanowić miniaturki krojów płużnych, należałoby wiązać je z kultem agralnym. Mogłyby być używane podczas obrzędów związanych z pierwszym zasiewem lub przygotowaniem pól. Brak śladów zniszczeń krawędzi ostrza świadczy jednak na niekorzyść tej teorii.

### PODSUMOWANIE

Ponowna analiza tych szczególnych narzędzi pozwoliła odnieść się do istniejących koncepcji na ich temat, przyniosła jednak także szereg nowych niejasności. Po przeprowadzeniu analiz metrycznych uwidoczniło się pytanie: czy długości przedmiotów w jakikolwiek sposób miały wpływ na ich funkcję? Długość zabytków różniła się bowiem wewnątrz poszczególnych zespołów i nie była jednakowa nawet na tych samych stanowiskach. Prawdopodobnie w przypadku noży wolutowych ważniejsza od długości była ich szerokość, stanowiąca ustandaryzowaną miarę we wszystkich regionach ich występowania.

Studia przyniosły także nowe ustalenia dotyczące genezy noży wolutowych. Szczególnie intrygująca jest obecność tak zwanych przedmiotów sztyletopodobnych na terenach położonych nad Wołgą, w regionie Samary. Wczesne datowanie zabytków z tamtego regionu zdaje się świadczyć o powstaniu idei i formy noży wolutowych właśnie na terenie nadwołżańskim. Mogłyby być one sprowadzone do świata Słowian przez wędrujących ze wschodu koczowników. Wyjaśnienie tego problemu przyniesie być może dokładna analiza chronologii zabytków z tego

obszaru i terenów Słowiańszczyzny oraz próba odtworzenia szlaku rozpowszechnienia się noży wolutowych w zespołach koczowniczych i słowiańskich.

Następnym etapem badań powinna być próba przypisania nożom wolutowym z terenów Polski interpretacji kulturowej wzorowanej na przykładach analiz zabytków z Mołdawii czy terenów pomiędzy Prutem a Dniestrem. Ważnym elementem prac nad tematem powinno być przyjrzenie się motywom zdobniczym oraz ich powtarzalności na zabytkach w różnych zespołach.

Problem określenia rzeczywistego przeznaczenia tych przedmiotów, który był głównym celem niniejszego opracowania, nie jest na obecną chwilę możliwy do rozstrzygnięcia. Po przeprowadzeniu analizy nad zasadnością teorii zastosowań noży wolutowych wyraźnie zarysowują się dwie teorie: funkcja kultowa i funkcja narzędzia chirurgicznego. Pierwsza z koncepcji jest trudna do podważenia, ale również do potwierdzenia. Przypisanie noży wolutowych do sfery sacrum niejako „szufladkuje” je jako przedmioty o znaczeniu trudnym do określenia, czego efektem jest brak prób dążących do określenia sposobu faktycznego ich użytkowania. Trzeba też zaznaczyć, że teoria zaproponowana przez Andrzeja Pleterskiego (1993) o wykorzystywaniu noży zwieńczonych wolutami jako narzędzi medycznych nie wyklucza odprawiania pewnego rodzaju rytuałów mogących towarzyszyć operacji – mielibyśmy wtedy do czynienia z połączeniem obu dominujących funkcji.

Na podstawie analiz występowania noży w grobach (Daim 1987, s. 268; Matveeva 1997, s. 62; Ajababin 2013, s. 288) czy na kamiennych rzeźbach Połowców w interpretacjach faktycznego przeznaczenia noży wolutowych bardzo mocno uwidacznia się pierwiastek żeński. Nóż był wyeksponowany przy pasie obok innych elementów mogących świadczyć o roli czy pozycji społecznej kobiety. Taki sposób ekspozycji widzimy na rzeźbach Połowców (Mys'ko i Pivovarov 2010, s. 5, ryc. 4) oraz możemy zrekonstruować go za pomocą znaleziska pasa ze Starej Pokrovki (Aksënov i Koloda 2017, s. 53, ryc. 7). W rozważaniach dotyczących roli kultowej dość często pojawia się wątek płodności. Dodając do tego interpretację związaną z nożami chirurgicznymi, nie można wykluczyć, że taki przyrząd stanowił wyposażenie „zielarki” lub „akuszerki”. Na podstawie przedstawień sztuki antycznej, między innymi płaskorzeźby przedstawiającej poród z Ostii, oraz sztuki średniowiecznej zaobserwować można prawidłowość, iż kobietą rodzącą i niemowlęciem zajmują się postacie kobiece.

Zabytki takie jak noże wolutowe są dowodem na to, jak niewiele wiemy o obrzędowości Słowian oraz o wiedzy, jaką posiadali. Uwidaczniają też problem braku specjalistycznych badań nad tą kategorią przedmiotów, czego dobitnym przykładem są obiecujące rezultaty takich analiz, przeprowadzone, niestety, tylko dla jednego (!) zabytku. Przeprowadzenie badań metalograficznych na kilku odkrytych już wcześniej nożach pozwoliłoby potwierdzić lub obalić tezę o staranności wykonania i jakości surowca użytego do produkcji noży wolutowych. Wyniki te ułatwiłaby interpretację funkcji tych zagadkowych znalezisk.

Lp	Grupa	Lokalizacja znaleziska	Typ Stanowiska	Chronologia stanowiska	Wymiary: dl. noża / długość rękojści/ szerokość rękojści	Typ	Uwagi	Bibliografia	Rycina
1	Zespół zachodni	Mitterwalde/ Pennigsberg (Brandenburgia, Niemcy)	Grodzisko	IX-X w.	13,5 cm/ 7,5 cm/ 1 cm	Typ 2		Bierman i Frey 2000, s. 213 Biermann 2001, zob. Dultiniez 2003, s. 198	Ryc. 3.1
2		Biskupin (woj. kujawsko-po- morskie, Polska)	Osada	VII-X w.	18,2 cm/ 11 cm/ 1,2 cm	Typ 2	Zdobiony, ogniwa lancuszka	Wachowski 1981, s. 165 Szymański 1988, s. 144	Ryc. 3.2
3		Biskupin (woj. kujawsko-po- morskie, Polska)	Osada	VII-X w.	>10 cm/ 8 cm/ 1 cm	Typ 2		Wachowski 1981, s. 165 Szymański 1988, s. 144	Ryc. 3.3
4		Bonikowo (woj. wielkopolskie, Polska)	Grodzisko	IX-X w.	18,7 cm/ 9,3 cm/ 1,1 cm	Typ 2	Zdobiony	Wachowski 1981, s. 165 Kara, Makohoniemo i Michałowski 2016, s. 219	Ryc. 3.4
5		Bnin (woj. wielkopolskie, Polska)	Osada	X w.	>14,3 cm/ 12,2 (?) cm/ 0,9 cm	Typ 2		Wachowski 1981, s. 165 Kara i Przybył 2003, s. 264	Ryc. 3.5
6		Brzezowa (woj. podkarpackie, Polska)	Grodzisko	VIII-IX w.	15,9 cm/ 9,7 cm/ 1,1 cm			Rysunek przed konserwacją, utrudnia ocenę typu	Ginalski i Muzyczuk 1989, s. 227, ryc. 12 Muzyczuk i Ginalski 1992, s. 138, Poleski 2004, s. 381

7	Chobienia (woj. dolnośląskie, Polska)	Grodzisko	2 poł. IX w. – pocz. X w.	>14 cm/ 7,5 cm/ 1,1 cm	Typ 1	Wygięty w centralnej części	Biermann, Kieseler i Nowakowski 2010, s. 312	ryc. 3.6
8	Czeladź Wielka (woj. dolnośląskie, Polska)	Osada	VIII-X w.	17,2 cm/ 7,4 cm/ 0,9 cm	Typ 2	Zdobiony	Lodowski 1966, s. 249, ryc. 3 Lodowski 1972, s. 100	ryc. 3.7
9	Gilów (woj. dolnośląskie, Polska)	Grodzisko	IX-X w.	18 cm/ 9,5 cm/ 0,8 cm		Hybryda, 4 woluty	Jaworski 2005, s. 82, ryc. 26	ryc. 3.8
10	Gleczanówek (woj. łódzkie, Polska)	Cmentarzysko, strop grobu	–	18,4 cm/ 11,7 cm/ 0,8 cm	Typ 1	Zdobiony	Szymański 1964, ryc. 5 Szymański 1988, s. 145	ryc. 3.9
11	Klenica (woj. lubuskie, Polska)	Grodzisko	IX-X w.	>14 cm/ -/ -	Typ 2	Zły stan zachowania, przedmiot przed konserwacją	Biermann, Kieseler i Nowakowski 2008, s. 85	–
12	Kraków Nowa-Huta- -Mogila (woj. małopolskie, Polska)	Osada	VIII-X w.	>14,8 cm/ 9,9 cm/ 1,1 cm	Typ 2		Wachowski 1981, s. 165 Hachulska-Ledwos 1971, s. 98	ryc. 3.10
13	Milicz (woj. dolnośląskie, Polska)	Osada	VIII-X w.	>13 cm/ -/ 1,1 cm	Typ 2	Zdobiony, ogniwo lancuszka	Lodowski 1966, s. 104 Wachowski 1970, s. 68 Wachowski 1981, s. 165	ryc. 3.11
14	Podzamecz- Góra Birów (woj. śląskie, Polska)	Grodzisko	VIII-IX w.	>13,3 cm/ -/ 1,4 cm	Typ 1		Muzolf 1994, s. 264, ryc. 4:9	ryc. 3.12
15	Żukowice (woj. dolnośląskie, Polska)	Osada	VI-VIII w.	19,2 cm/ -/ 0,8 cm	Typ 1		Pareczewski 1989, s. 39 Kaczkowski 1971, s. 22	ryc. 3.13





25	Thunau am Kamp (Dolina Austria, Austria)	Cmentarzysko/ grób Infans II	VIII-XI w.	15,1 cm/ 9,6 cm/ 0,65 cm	Typ 3	Odwrócona woluta	Nowotny 2018, s. 103	ryc. 4.10
26	Zilingtal (Burgenland, Austria)	Cmentarzysko/ grób męski	VIII-XI w.	>17,3 cm/-/ 1 cm	Typ 1		Pleterski 1983, s. 378 Szymański 1964, s. 223 Szymański 1988, s. 148	ryc. 4.8
27	Zwölfaxing (Dolina Austria, Austria)	Cmentarzysko/ grób żeński	I poł VIII w.	-/-/ 1 cm			Szymański 1988, s. 148	-
28	Bodešče (Gmina Bled, Słowenia)	Cmentarzysko/ grób żeński	IX w.	>9 cm/ 7,4 cm/ 0,9 cm	Typ 3	Zdobienie, motywy plecionki, odwrócona woluta	Pleterski 1983, s. 379	ryc. 4.9
29	Alattyan (Iász-Nagykun-Szol- nok, Węgry)	Cmentarzysko/ grób żeński	VII-IX w.	17 cm/ 10 cm/ 1,4 cm	Typ 1		Pleterski 1983, s. 378	ryc. 4.7
30	Kosztihely (Zala, Węgry)	Cmentarzysko/ grób żeński	VIII-IX w.	17,7 cm/ -/ -			Szymański 1964, s. 223 Wachowski 1983, s. 160	-
31	Szob (Pest, Węgry)	Cmentarzysko	VIII-IX w.	>14 cm/-/ 1,9 cm	Typ 1	Nie zachowany w całości, długość znana z dokumentacji polowej- 26 cm <sup>4</sup>	Pleterski 1983, s. 378 Szymański 1988, s. 147	ryc. 4.11
32	Romonya (Baryana, Węgry)	Cmentarzysko/ grób żeński	VII w.	> 4 cm/-/ 1,4 cm			Pleterski 1983, s. 378	-

<sup>4</sup> W. Szymański, *Noże z rękojściami zakończonymi wolutami...* 1984, w swojej publikacji powołuje się na dane wymiarów od autorki badań, wyniki te są zaczerpnięte z dokumentacji polowej



42	Trebuszeni (Orhei, Mołdawia)	Osada	VII-IX w.	13,6 cm/ 8,3 cm/ 0,8 cm	Typ 1		Rafalovič 1972, s. 183, Ryc. 29	ryc. 6.6
43	Novopokrovka (Krym, Ukraina)	Cmentarzysko/ grób żeński	VII/VIII w.	13 cm/ 7 cm/ 1 cm		Złożony na miednicy	Ajbabin 2013, s. 288, Ryc. 4.8	–
44	Novotroickie (Obwód Doniecki, Ukraina)	Osada	VIII-IX w	13,2 cm/ 7,9 cm/ 1,3 cm	Typ 1		Pleterski 1983, s. 378 Kovalewski 1998, s. 12	ryc. 6.7
45	Kaniov (Obwód Czerkaski, Ukraina)	Osada	VIII-IX w.	>9,4 cm/ -/ -			Kovalewski 1998, s. 12, ryc. 2	–
46	Plisniecko (Obwód Lwowski, Ukraina)	Grodzisko	VII-XIII w.	>13 cm/11,4 cm/ 0,8 cm	Typ 1	Zdobiony	Kučera 1962, s. 36, ryc. 15 Pleterski 1983, s. 379	ryc. 6.8
47	Raškov (Obwód Iwanofran- kowski Ukraina)	Osada	IX-X w.	14,5 cm/ 9 cm/ 0,8 cm	Typ 1		Baran 2004, s. 57, Ryc. 41:20	ryc. 6.9
48	Revne' <sup>II</sup> (Obwód Równieński, Ukraina)	Osada	IX w.	>5 cm/ -/ -			Mys'ko i Pivovarov 2010, s. 2, ryc. 1:2	–
49	Revne' <sup>I</sup> (Obwód Równieński, Ukraina)	Osada	X w.	17 cm/ 10,6 cm/ 1 cm	Typ 1		Mys'ko i Pivovarov 2010 s. 2, ryc. 1:3	ryc. 6.10
50	Ridkivci (Obwód Równieński, Ukraina)	Grodzisko	IX-X w.	13 cm/ 8,4 cm/ 0,9 cm	Typ 1		Mys'ko i Pivovarov 2010, s. 2, ryc. 1:1	ryc. 6.11

51	Stara Pokrovka (Obwód Charkowski, Ukraina)	Cmentarzysko/ ciałopalny, wyposażenie żeńskie	VIII w.	13 cm/ 7 cm/ 1 cm		Jako element pasa	Aksënov i Koloda 2017, s. 52, Ryc. 7	–
52	Vypovziv (Obwód Czernihow- ski, Ukraina)	Osada	IX-X w.	- / - / -	Typ 1		Moča, Skorohod i Sitij 2014, s. 31, Ryc. 3	ryc. 6.12
53	Siemiluki (Obwód Woroneski, Rosja)	Osada	IX-X w.	16,3 cm/ - / -			Kowalewski 1998, s.12, Ryc. 2	–
54	Šuklinka (Obwód Kurski, Rosja)	Grodzisko	VIII- IX w.	16,2 cm/ - / -			Szymański 1988, s. 148 Kowalewski 1998, s.12, Ryc. 2	–
55	Horodyšce (Obwód Brzeski, Białoruś)	Grodzisko	VIII w.	>10,7 cm/ 6,6 cm/ 1 cm	Typ 2		Minasān 1978, s.149-150 Kowalewski 1998, s.12, Ryc. 2	ryc. 7.1
56	Lukoml (Obwód Witebski, Białoruś)	Osada	VIII-X w (?)	12,6 cm/ 7,8 cm/ 0,5 cm	Typ 2		Minasān 1978, s.149-150 Kowalewski 1998, s.12, Ryc. 2	ryc. 7.2
57	Revăčka (Obwód Miński, Białoruś)	Osada	VI-IX w. (?)	13,7 cm/ 9 cm/ 0,9 cm	Typ 4		Minasān 1978 s.149-150 Kowalewski 1998, s.12, Ryc. 2	ryc. 7.3
58	Revăčka (Obwód Miński, Białoruś)	Osada	VI-IX w. (?)	>9 cm/ - / -			Minasān 1978, s.149-150 Kowalewski 1998, s.12, Ryc. 2	–
Zespół północny								

59	Taimonovo (Obwód Mohylewski Białoruś)	Osada	VIII-IX w.	- / - / -			Minasán 1978, s. 149-150 Kowalewski 1998, s. 12, Ryc. 2	-
60	Grigorowo (Obwód Nowogrodzki, Rosja)	Osada	VIII-IX w.	10 cm/ 7 cm/ 0,5 cm	Typ 1		Minasán 1978, s. 149-150 Szymański 1988, s. 148 Kowalewski 1998, s. 12, Ryc. 2	ryc. 7.4
61	Gnezdowo (Obwód Smoleński, Rosja)	Osada	-	> 8 cm/ - / 1,4 cm	Typ 4		Puškina 2018, str. 189-190	ryc. 7.5
62	Gnezdowo (Obwód Smoleński, Rosja)	Osada	-	> 7 cm/ - / -			Puškina 2018, str. 189-190	-
63	Gnezdowo (Obwód Smoleński, Rosja)	Osada	-	12,6 cm/ 8,4 cm/ 0,8 cm	Typ 1		Puškina 2018, str. 189-190	ryc. 7.6
64	Gnezdowo (Obwód Smoleński, Rosja)	Osada	-	11,6 cm/ 6,6 cm/ 0,8 cm	Typ 1	Zdobiony	Puškina 2018, str. 189-190	ryc. 7.7
65	Jarcevo (Obwód Smoleński, Rosja)	Osada	VIII-X w.	15,6 cm/ - / -	Typ 4		Szymański 1988, s. 148 Kowalewski 1998, s. 12, Ryc. 2 Puškina 2018, str. 189-190	ryc. 7.8
66	Novinki (Obwód Niżnonowogrodzki, Rosja)	Cmentarzysko/ grób żeński	VII w.	- / - / -	-		Matveeva 1997, s. 69	ryc. 8.2
67	Novinki (Obwód Niżnonowogrodzki, Rosja)	Cmentarzysko/ grób żeński	VII w.	- / - / -	-		Matveeva 1997, s. 69	ryc. 8.4
			Grupa nadwołżańska					





## BIBLIOGRAFIA

- Aksënov V.S., Koloda V.V. 2017, *Bogatyj veševoj kompleks bliz Staroj Pokrovki na Har'kovšine*, „Hazarskij Al'manah”, t. 15, s. 37-57.
- Ajbabin A.I. 2013, *Arheologičskoe nasledie Hazar vremeni sozdaniâ kaganata*, „Materialy po archeologii, istorii i ètnografii Tavrii”, wyd. 18, s. 277-315.
- Baran J. 2004, *Slov`âns'ka obšina*, Kiřv, Āernivci, Zelena Bukovina.
- Bartořková A 2007, *Vřpověď keramiky z polohy řabník k vývoji pohřbívání a sidlení v mikulčickém podhradí*, „Archeologické rozhledy” 59:4, s. 675-712.
- Biermann F. 2001, *Pennigsberg. Untersuchungen zu der slawischen Burg bei Mittenwalde und zum Siedlungswesen des 7./8. bis 12. Jahrhunderts am Teltow und im Berliner Raum*, „Beiträge zur Ur- und Frühgeschichte Mitteleuropas” 26, Weissbach, Beier & Beran.
- Biermann F., Frey K. 2000, *Neues von einer alten Grabung – der slawische Burgwall Pennigsberg bei Mittenwalde*, „Ethnographisch-Archäologische Zeitschrift” 41, s. 199-224.
- Biermann F., Kieseler A., Nowakowski D. 2008, *Neue Forschungen am Burgwall Kleinitz (Klenica, pow. zielonogórski) in Niederschlesien, Polen. Ein Vorbericht*, „Ethnographisch-Archäologische Zeitschrift” 49, s. 67-98,
- 2014, *Grodzisko plemienne w Chobieni gm. Rudna w świetle badań archeologicznych 2010 r.*, w: K. Chrzan, K. Czapla, S. Możdzioch (red.), *Funkcje grodów w państwach wczesnośredniowiecznej Europy Środkowej. Społeczeństwo, gospodarka, ideologia*, Wrocław–Głogów, Instytut Archeologii i Etnologii Polskiej Akademii Nauk, Państwowa Wyższa Szkoła Zawodowa w Głogowie, s. 269-334.
- Biermann F., Macháček J., Schopper F. 2015, *An Thaya und Notte im Mittelalter: vergleichende archäologische Untersuchungen zu Sozial- und Siedlungsstrukturen im westslawischen Raum (6. bis 13. Jahrhundert)*, „Studien zur Archäologie Europas”, t. 25, Bonn, Habelt Verlag.
- Chropovský B. 1978, *Vřznamné slovanské náleziská na Slovensku*, Bratislava, Veda.
- Ciglenečki S. 2000, *Tinje nad Loko pri řusmu. Poznoantična in zgodnesrednjeveška naselbina*, „Opera Instituti Archaeologici Sloveniae” 4, Ljubljana, Zalořba ZRC.
- Daim F. 1987, *Das awarische Gräberfeld von Leobersdorf, Niederösterreich*, Wien, Verlag der österreichischen Akademie der Wissenschaften.
- Dulnicz M. 1994, *Problem datowania grodzisk typu Tornow i grupy Tornow: Klenica*, „Archeologia Polski”, t. 39:1, s. 31-47.
- 2003, *„Pennigsberg – Untersuchungen zu der slawischen Burg bei Mittenwalde und zum Siedlungswesen des 7./8. bis 12. Jahrhunderts am Teltow und im Berliner Raum*, F. Biermann (red.), Weissbach 2001 [recenzja], „Przegląd Archeologiczny”, t. 51, s. 198-205.
- Fëdorov G. 1960, *Naselenie Prutsko-Dnestrovskogo meřdureč'á v I tysáceletii n.è.*, Materialy i issledovaniâ po arheologii SSSR, t. 89, Moskva, Izdatel'stvo Akademii Nauk SSSR.
- Hachulska-Ledwos R. 1971, *Wczesnośredniowieczna osada w Nowej Hucie-Mogile*, „Materialy Archeologiczne Nowej Huty”, t. 3, s. 7-210.
- Gardawski A. 1951, *Noře kultury wenedzkiej z cmentarzyska w miejscowości Gledzianówek, pow. Łęczyca i z Biskupina*, „Sprawozdania Państwowego Muzeum Archeologicznego”, t. 4, z. 3/4 s. 127-138.
- Ginałski J., Muzyczuk A. 1989, *Wyniki badań wykopaliskowych na grodzisku wczesnośredniowiecznym w Brzezowej, gmina Nowy řmigród, województwo krošniëskie*, „Acta Archeologica Carpathica”, t. 27, s. 217-230.
- Hampel J. 1905, *Alterthumer des frühen Mittelalters in Ungarn*, Brunsweig.
- Hořek J., Profantovâ N., řilhovâ A., Ottenwelter E. 2007, *Bohemian so-called surgical early medieval knives*, „Acta Metallurgica Slovaca”, t. 13, s. 932-937.
- Jaworski K. 2005, *Grody w Sudetach (VIII-X w.)*, Wrocław, Uniwersytet Wrocławski. Instytut Archeologii.
- Jařdzewski K. 1960, *Wzajemny stosunek elementów słowiańskich i germańskich w Europie środkowej w czasie od najřcia Hunów ař do usadowienia się Awarów nad środkowym Dunajem*, Prace i materiały Muzeum Archeologicznego i Etnograficznego w Łodzi (seria archeologiczna), nr 5, s. 51-77.

- Kaczkowski M. 1971, *Charakterystyka osadnictwa wczesnośredniowiecznego w rejonie Głogowa od połowy V do połowy XI w. w świetle źródeł archeologicznych*, „Zielonogórskie Zeszyty Muzealne”, t. 2, s. 5-37.
- Kara M. 2009, *Najstarsze państwo Piastów- rezultat przelomu czy kontynuacji? Studium archeologiczne*, Poznań.
- Kara M., Makohonienko M., Michałowski A. 2016, *Poznań na tle wczesnośredniowiecznego osadnictwa grodowego obszaru Wielkopolski w kontekście uwarunkowań środowiskowych – studium geoinformacyjne*, w: *Przemiany osadnictwa i środowiska przyrodniczego Poznania i okolic od schyłku starożytności do lokacji miasta*, Poznań, Bogucki Wydawnictwo Naukowe, s. 213-245.
- Kara M., Przybył M. 2003, *Wczesnośredniowieczne grodzisko wklęsłe w Bninie koło Poznania w świetle dotychczasowych ustaleń dendrochronologicznych*, *Folia Praehistorica Posnaniensia* 10/11, s. 255-268.
- Knific T., Pleterski A. 1981, *Staroslovansko grobišče Dlesc pri Bodeščah*, „Arheološki vestnik” 32, s. 482-523.
- Kobusiewicz M. 2008, *Pradzieje Wielkopolski. Od epoki kamienia do średniowiecza*, Poznań, Instytut Archeologii i Etnologii Polskiej Akademii Nauk.
- Kolenda J. 2008, *Milicz – clavis Regni Poloniae: gród na pograniczu*, Wrocław, Instytut Archeologii i Etnologii Polskiej Akademii Nauk.
- Koroľkova L. 1994, *Voprosy interpretacii nozej s volutoobraznym naveršiem*, Twerskoj arheologičeskij sbornik, wyd. 1, s. 234-238.
- Kovaleski V. 1998, *Eše raz o nožah s volutoobraznym naveršiem*, *Voprosy istorii slavân. Arheologija. Ètnografija*, vol. 12, s. 9-24.
- Kučera M. 1962, *Drevnij Plisnes'k*, *Arheologični Pam'atki URSR* t. 12, s. 3- 55.
- Lodowski J. 1966, *Nóż-sztylecik z wolutowym zakończeniem rękojeści z Czeladzi Wielkiej, pow. Góra*, „Silesia Antiqua” 8, s. 104-109.
- Matveeva G. 1997, *Mogil' niki rannih bolgar na Samarskoj Luke*, Samara, Samarskij Universitet.
- Mihajlina L. 2007, *Slov'ani VII-X st. miž Dniprom i Karpatami*, Kiïv, Institut arheologii Načional'noï Akademii Nauk Ukraïni.
- Minasân R. 1978, *Železnye noży s volutoobraznym naveršiem*, „Problemy Arheologii”, t. 2, s. 148-152.
- Mitreă I. 1980, *Regiunea centrala a Moldovei dintre Carpati si Siret in secolele VI-IX e.n.*, „Carpica”, t. 12, s. 55-191.
- 1984, *Unele consideratii privind originea, cronologia si semnificatia etno-culturala a cutitelor cu volute descoperite pe teritoriul Romaniei*, „Carpatica”, t. 16, s. 85-93.
- Močã O.P., Skorohod V.M., Sitij Ū.M. 2014, *Vipovzivs'kij arheologičnij kompleks u svitli novih doslidžen' 2009-2013 rr.*, w: P. Toločko (red.), *Mista Da'vnoï Rusi: Zbirka naukovyih prač' pam'ati A.V. Kuzy*, Kiïv, Institut arheologii Načional'noï Akademii Nauk Ukraïni, s. 26-78.
- Możdzioch S. 2011, *Czy monarchia pierwszych Piastów była państwem chrześcijańskim? Uwagi archeologa*, w: T. Grabarczyk, T. Nowak (red.), *Dynamika przemian społecznych i religijnych w średniowieczu*, Warszawa, DiG.
- Muzolf B. 1994, *Wielokulturowe stanowisko archeologiczne na Górze Birów w Podzamczu, województwo katowickie. Sezon III – 1992 r.*, w: E. Tomczak (red.), *Badania archeologiczne na Górnym Śląsku i w Zagłębiu Dąbrowskim w latach 1991-1992*, Katowice, Centrum Dziedzictwa Kulturowego Górnego Śląska, s. 259-270.
- Muzyczuk A., Ginalski J. 1992, *Badania wykopaliskowe grodziska wczesnośredniowiecznego w Brzezowej, gm. Nowy Żmigród, woj. krośnieńskie*, w: *Materiały i Sprawozdania Rzeszowskiego Ośrodka Archeologicznego*, t. 1985-1990, s. 209-217.
- Mys'ko J. 2012, *The religious beliefs of Slav population in the Upper Prut and the Middle Dniester region*, w: M. Salamon (red.), *Rome, Constantinople and Newly Converted Europe Archaeological and Historical Evidence*, t. 1, cz. 2, Kraków–Leipzig–Rzeszów–Warszawa, Geisteswissenschaftliches Zentrum Geschichte und Kultur Ostmitteleuropas, Instytut Archeologii i Etnologii Państwowej Akademii Nauk, Instytut Archeologii Uniwersytetu Rzeszowskiego, s. 545-561.
- Mys'ko J. i Pivovarov S. 2010, *Finds of Knives with Curls on the Handles in the Region of the Upper Prut and the Middle Dniester*, “Stratum plus”, t. 5, s. 309-317.

- Nikitina A. 2017, *Nekotorye slučajnye nahodki èpohi Velikogo pereseleniâ narodov i rannego sredniev'â Ul'ânovskogo regiona*. Voâdžer: mir i čelovek: teoretyčeskij i naučno-metodičeskij žurnal. Nr 8, Samara, Samarskij Gosudarstvennyj Tehničeskij Universitet.
- Nowotny E. 2018, *Thunau am Kamp – Das frühmittelalterliche Gräberfeld auf der Oberen Holzwiese*, Wien, Austrian Academy of Sciences Press.
- Parczewski M. 1989, *Żukowice pod Głogowem w zaraniu średniowiecza*, „Głogowskie Zeszyty Naukowe” 2, Głogów, Dolnośląskie Towarzystwo Społeczno-Kulturalne.
- Pleterski A. 1983, *Nožiči z zavojkoma v zgodnjem srednjem veku*, „Arheološki vestnik”, t. 34, s. 375-395.
- Poleski J. 2004, *Wczesnośredniowieczne grody w dorzeczu Dunajca*, Kraków, Księgarnia Akademicka.
- Puškina T.A. 2018, *Noži redkoj formy iz Gnëzdova*, w: W. Singh (red.), *Neskončae moe Leto- Sbornik statej v čest' Eleny Aleksandrovny Rybinoj*, Moskva–Velkij Novgorod, Novgorodskij gosidarsvennyj muzej-zapovednik, s. 189-192.
- Rabinovič R. 2005, *Noži s volútoobraznymi rukoâtami na territorii Moldovy i ih kul'turno-istoričeskij kontekst*, Revista arheologică. Serie noua. Vol. 1. Nr. 2, s. 351-359.
- Rafalovič A. 1972, *Slavâne VI-IX vekov v Moldavii*, Kišinev, Štiinča.
- Savinov R. 1984, *Sibirskie realii polovečkich kamennyh izvaânij*, „Arheologičiâ ũga Sibiri i Dal'nego Vostoka”, s. 115-122.
- Šiška S. 1964, *Nože s volútovym ukončenim rukovâti v Hradistnej kultúre*, „Archeologičké rozhledy” XVI:3, s. 395-404.
- Szymański W. 1964, *Przyczynki do zagadnienia chronologii i zasięgu występowania żelaznych noży z rękojęściami zakończonymi wolutami*, „Wiadomości Archeologiczne”, t. 30, s. 221-228.
- 1988, *Noże z rękojęściami zakończonymi wolutami – zagadkowe komponenty kultury słowiańskiej i awarskiej*, w: G. Łabuda, S. Tabaczyński (red.), *Studia nad etnogenezą Słowian*, t. 2, Warszawa, Zakład Narodowy imienia Ossolińskich, s. 141-159.
- Wachowski K. 1981, *Ziemie Polskie a Wielkie Morawy. Studium archeologiczne kontaktów w zakresie kultury materialnej*, „Przegląd Archeologiczny”, t. 29, s. 151-191.
- 1992, *Ziemie Polskie a Wielkie Morawy. Problemy kontaktów ideologicznych i politycznych w świetle archeologii*, „Przegląd Archeologiczny”, t. 30, s. 141-185.
- Wakarelski Ch. 1965, *Etnografia Bułgarii*, Wrocław, Polskie Towarzystwo Ludoznawcze.

Źródła internetowe:

<https://auction.catawiki.com/kavels/18404209-medieval-medical-instrument-scalpel-lancet-rare-150-mm> [dostęp: 16.05.2020].