

ŁUKASZ MAURCY STANASZEK\*

***TU BYŁO ŻYĆ TRUDNO, ALE SIĘ OPLACAŁO...***  
**WIELOKULTUROWE SKUPISKA OSADNICZE NA URZECZU  
JAKO PRZYKŁAD DŁUGOTRWALEJ I UPORZĄDKOWANEJ  
KOLONIZACJI TERENÓW ZALEWOWYCH WISŁY**

*IT WAS DIFFICULT TO LIVE HERE BUT IT WAS WORTH IT...*  
MULTICULTURAL SETTLEMENTS IN URZECZE REGION  
AS AN EXAMPLE OF LONG-TERM AND ORDERLY COLONISATION  
OF THE VISTULA FLOODPLAINS

**Abstract.** The article addresses the issue of multicultural settlements from ancient until modern times, located on the Vistula floodplains within Urzecze micro-region. Archaeological, historical and partly ethnographic research indicate an “island” rather than dispersed nature of the local settlement. The separation of clusters allowed to discover many hitherto lost medieval villages or parts of them. The main advantage of long-term settlement on the floodplain was the proximity to a large navigable river (trade, fishing) and fertile soil, compensating for the losses resulting from the frequent floods.

**Keywords:** Vistula, Urzecze, Mazovia, Middle Ages, antiquity, modernity, floodplain, settlement.

Badania archeologiczne, historyczne, a pośrednio też i etnograficzne na Urzeczu<sup>1</sup> pokazały, że wiele z zaginionych dotychczas średniowiecznych wsi lub ich części<sup>2</sup>, oderwanych w przeszłości od stałego lądu, jak również słabo rozpoznanych ciągów komunikacyjnych (starych dróg, przewozów) na terenach zalewowych

---

\* ORCID: 0000-0003-2743-2922, Państwowe Muzeum Archeologiczne, ul. Długa 52, 00-241 Warszawa, stanaszek@pma.pl.

<sup>1</sup> Urzecze to mikroregion etnograficzny rozpościerający się na terenach zalewowych i częściowo nadzalewowych po obydwu stronach Wisły, pomiędzy południowymi rubieżami Warszawy a dawnymi ujściami Pilicy i Wilgi. Tradycyjnie związane było z Wisłą i handlem wiślanym, flisakami (oryłami), a także z osadnictwem olęderskim (głównie z Fryzji, Kujaw i Pomorza), które pojawiło się tu już w początkach XVII wieku (por. Stanaszek 1998; 2012; 2014; 2017, s. 301-314; Piskorz-Branekowa i Stanaszek 2015; Rakowski, Stanaszek i Watemborska-Rakowska 2019, s. 271-280).

<sup>2</sup> Między innymi Czernidła, Sosnka i Wola Cieciszewska w gm. Konstancin-Jeziorna, Duda, Jelita i Żelawin w gm. Karczew, Pisary i Żerdź w gm. Góra Kalwaria. Por. S. Zdziebłowski, *Mazowieckie*:

Wisły było możliwe do odkrycia dzięki wydzieleniu i zadokumentowaniu wielokulturowych skupisk osadniczych. Jak się bowiem okazało, ciągnące się wzdłuż brzegów Wisły tereny zalewowe były atrakcyjne osadniczo nie tylko w czasach nowożytnych, m.in. dla licznych osadników olęderskich<sup>3</sup>, ale także w średniowieczu i starożytności. Przeczy to obiegu tezie, jakoby nisko położone ziemie w dolinach rzecznych miały charakter trwałych lub przynajmniej czasowych anekumen. Niewątpliwie główną zaletą życia na terenach zalewowych była bliskość dużej, spławnej rzeki (handel, rybołówstwo) oraz żyzna gleba (mada), stale nawożona poprzez kolejne wylewy, czego pozbawieni byli mieszkańcy tak zwanych górnych pól<sup>4</sup>, a więc obszarów leżących już ponad rzeczna skarpą. W tym kontekście łatwiej jest zrozumieć starszych informatorów z Urzecza podkreślających, że chociaż na Urzeczcu było żyć trudno (ze względu na notoryczne powodzie), to jednak zazwyczaj się to opłacało<sup>5</sup>.

Dzięki przeprowadzonym w latach 2017 i 2019 dwóm projektom badawczym<sup>6</sup>, przygotowanym przez Stowarzyszenie Przyjaciół Państwowego Muzeum Archeologicznego we współpracy z Państwowym Muzeum Archeologicznym w Warszawie, udało się ustalić, że ludność na terenach zalewowych Urzecza wybierała z reguły dogodne, wyżej położone miejsca na osiedlenie się. Po skartografowaniu wszystkich stanowisk archeologicznych możemy wydzielić wyraźne skupiska intensywne, różnoczasowe i wielokulturowe osadnictwa. Natrafiwszy zatem w jakimś „dobrym”, nieco bardziej wyniesionym ponad poziom zalewowy (niekiedy tylko o 1,5-2 m) miejscu na pozostałości nowożytnych zabudowań olęderskich czy też ceramiki z epoki brązu, możemy z dużym prawdopodobieństwem spodziewać się

---

*archeolodzy odkryli zaginione wsie* [relacja PAP – Nauka w Polsce, <https://naukawpolsce.pl/aktualnosci/mazowieckie-archeolodzy-odkryli-zaginione-sredniowieczne-wsie/> (dostęp: 10.01.2023).

<sup>3</sup> Wielokulturowe osadnictwo olęderskie (głównie holenderskie, niemieckie i pomorskie) było ruchem kolonizacyjnym, sięgającym na ziemiach polskich I. połowy XVI wieku. Rozwinęło się ono szczególnie wzdłuż Wisły i jej dopływów – na Pomorzu, Kujawach, Mazowszu, Lubelszczyźnie oraz w Wielkopolsce. Geneza tej kolonizacji związana jest w dużej mierze z protestanckimi ruchami reformacyjnymi i emigracją prześladowanych mennonitów (należących do jednego z nurtów anabaptyzmu) z Fryzji i Niderlandów, jak również z licznymi wojnami polsko-szwedzkimi pustoszącymi Pomorze i ziemię kujawską. Olędrzy zasiedlali Urzeczce przynajmniej od I. połowy XVII wieku, jakkolwiek największy rozkwit ich osadnictwa przypadał na 2. połowę XVIII stulecia (por. Stanaszek 2014, s. 184-187).

<sup>4</sup> Termin powszechnie używany na Urzeczcu na określenie piaszczystych terenów leżących poza doliną rzeczna.

<sup>5</sup> Stanaszek 2020a, s. 7.

<sup>6</sup> W 2017 roku w ramach programu operacyjnego Ministerstwa Kultury i Dziedzictwa Narodowego „Dziedzictwo Kulturowe”, priorytet 5: „Ochrona Zabytków Archeologicznych”, zrealizowano projekt *Łącząc brzegi. Nieinwazyjne badania terenów zalewowych mikroregionu Urzeczce w Dolinie Środkowej Wisły* (2865/17/FPK/NID), natomiast w 2019 roku projekt *Archeologia Wisły. Nieinwazyjne badania terenów zalewowych północnej części mikroregionu Urzeczce* (01875/19/FPK/NID). Oboma projektami kierowali: Tomasz Rakowski, Łukasz Maurycy Stanaszek i Katarzyna Watemborska-Rakowska.

również zabytków średniowiecznych. Warto podkreślić, że odnotowanie tego typu prawidłowości możliwe było po przeprowadzeniu szeroko zakrojonych badań archeologicznych (głównie nieinwazyjnych), historycznych, a czasem też i etnograficznych<sup>7</sup>. Krótki przegląd wybranych stanowisk archeologicznych (skupisk osadniczych) na nadwiślańskim Urzeczu ma więc poniekąd charakter poglądowy i może stanowić uniwersalny schemat dla studiów nad zasiedlaniem innych dużych dolin rzecznych.

#### NIEINWAZYJNE BADANIA ARCHEOLOGICZNE

Teren badawczy wchodzi w skład środkowej części mezoregionu Doliny Środkowej Wisły, stanowiącej centralną i południową część makroregionu Niziny Środkowomazowieckiej (Kondracki 1998, s. 193). W przybliżeniu odpowiada on zasięgowi mikroregionu Urzecze (Stanaszek 2014, s. 31-52), a więc nadwiślańskim częściom powiatów garwolińskiego (gm. Wilga), otwockiego (gm. Józefów, Otwock, Karczew i Sobienie-Jeziory), piaseczyńskiego (gm. Konstancin-Jeziorna i Góra Kalwaria) oraz miasta stołecznego Warszawy (dzielnice Wilanów, Wawer i Praga-Południe). Od południa granicę badanego obszaru wyznacza ujście rzeki Pilicy, od zachodu wysoka skarpa pradoliny Wisły, od wschodu jej niższy odpowiednik, od północy zaś zurbanizowane tereny warszawskich dzielnic – Wilanowa i Pragi-Południe<sup>8</sup>.

Ze względu na rozległość zalewowych partii Doliny Środkowej Wisły w obrębie Urzecza (177 km<sup>2</sup>) prace badawcze podzielono na dwa etapy: w 2017 roku przebadano południową (83 km<sup>2</sup>), natomiast w roku 2019 północną część mikroregionu (94 km<sup>2</sup>) – por. ryc. 1.

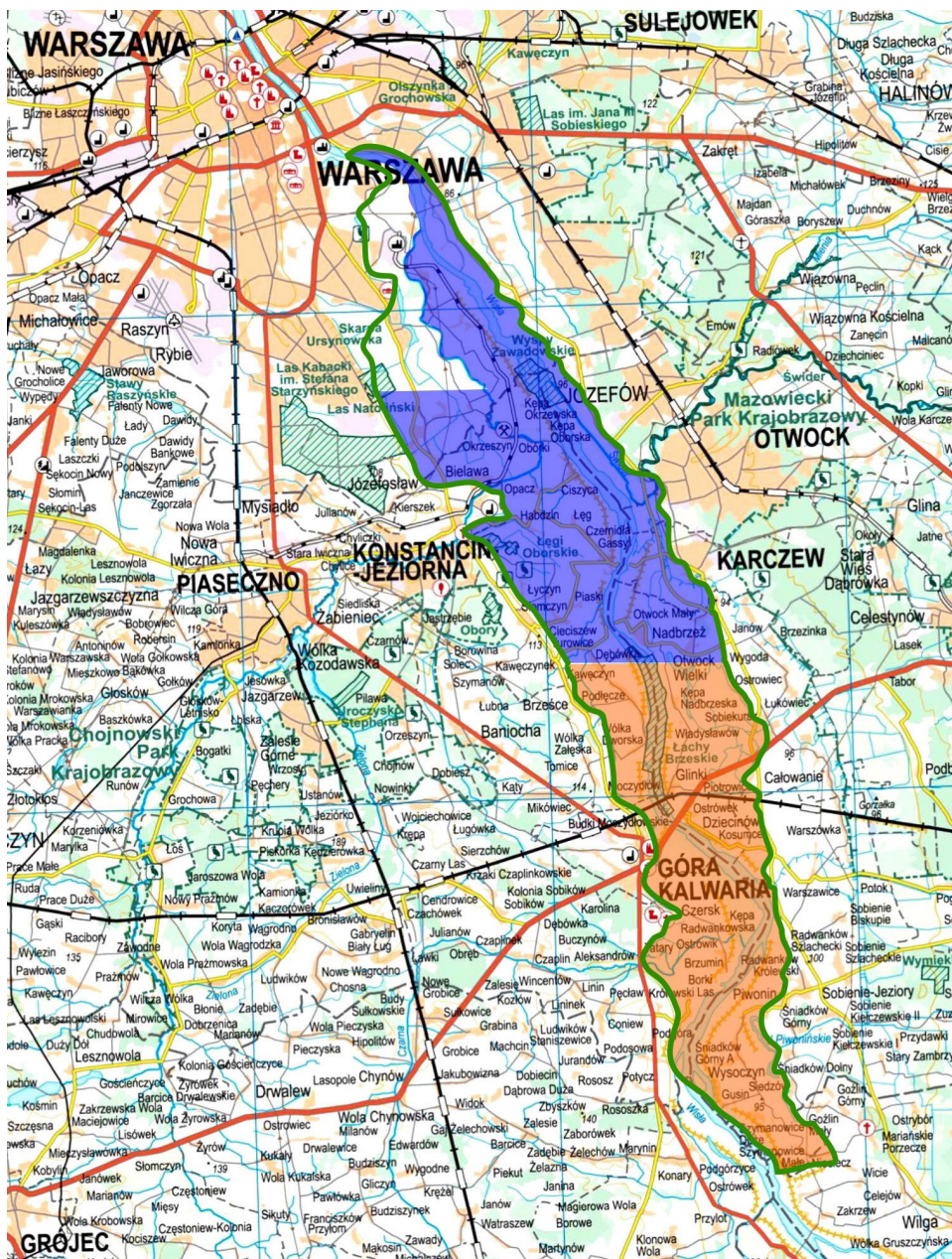
Zakres badań odnoszący się do starożytnego i średniowiecznego osadnictwa na Urzeczu miał oczywiście charakter sztuczny, albowiem nie istniał w przeszłości znany obecnie etnograficzny mikroregion. Tak zakreślony teren badawczy miał jednak swoje zalety: ograniczoną wielkość oraz dość dobre rozpoznanie historycz-

---

<sup>7</sup> Badania etnograficzno-osadnicze na Urzeczu w zestawieniu z przeprowadzonymi badaniami archeologicznymi i historycznymi pokazały, że ludźmi kierowały w przeszłości podobne instynkty przy wyborze „dobrych” miejsc na swe siedziby. Wnikliwe rozpoznanie lokalizacji istniejących i nieistniejących siedlisk (np. kolonistów olęderskich) może nam zatem pomóc w precyzyjniejszym otworzeniu sieci osadnictwa średniowiecznego i pradziejowego, bez względu na motywacje, którymi kierowała się ta ludność, jak też odmienne stosunki wodne w przeszłości.

<sup>8</sup> Badaniami objęto fragmenty 15 arkuszy Archeologicznego Zdjęcia Polski (AZP) o następujących numerach: 57-67, 58-67, 58-68, 59-67, 59-68, 60-67, 60-68, 61-68, 61-69, 62-68, 62-69, 63-68, 63-69, 64-68, 64-69). Od północy po lewej stronie Wisły obszar ograniczała linia rzeki Wilanówki, gdyż tereny przy skarpie i zurbanizowane części dzielnicy Wilanów i Mokotów zostały przebadane w latach wcześniejszych. Ponadto w projektach z lat 2017 i 2019 uwzględniono wszystkie dawniejsze badania powierzchniowe (AZP) prowadzone w obrębie Urzecza, głównie pod kierownictwem Stefana Woydy (1989).





Ryc. 1. Obszar zalewowy Urzecza z podziałem na część południową, badaną w 2017 roku, i północną, badaną w roku 2019. Oprac. T. Rakowski

ne, etnograficzne i kulturowe, co pozwoliło na wychwycenie schematów zasiedlania terenów zalewowych w okresach wcześniejszych.

Nisko położone tereny zalewowe oraz kępy rzeczne stanowią na tle otaczających je obszarów odrębne regiony geologiczne i ekosystemy przyrodnicze, pozornie bardzo trudne do przeprowadzania w ich obrębie wszelkich akcji osadniczych w przeszłości. Z tego właśnie powodu nigdy nie poświęcano im zbytnej uwagi, traktując je z założenia jako tereny kulturowo jałowe (anekumeny)<sup>9</sup>. Istnieją jednak liczne dowody w postaci znalezisk archeologicznych i zapisów historycznych, jednoznacznie wskazujące na dawne zasiedlenie tychże ziem<sup>10</sup>. Dziś wiadomo, że przed wybudowaniem wałów przeciwpowodziowych w XX wieku, kępy wiślane nierzadko stanowiły oderwane części stałego lądu, gdzie osadnictwo funkcjonowało od pradziejów do nowożytności. Na obszarach regularnie zalewanych przez rzekę istniały też miejsca położone nieco wyżej, stosunkowo bezpieczne do zamieszkania lub mające charakter czasowych refugium. Niestety, wiele z tych „dobrych” do osiedlenia miejsc, gdzie należałoby się spodziewać wielokulturowych stanowisk archeologicznych, jest dziś zajętych przez zabudowania współczesnych nadwiślańskich wsi.

Podstawową metodą poszukiwania stanowisk archeologicznych były badania powierzchniowe prowadzone także na wyspach wiślanych<sup>11</sup>. Na podstawie analizy Numerycznego Modelu Terenu (NMT) LIDAR oraz zdjęć lotniczych wytypowano kilkadziesiąt miejsc do weryfikacji terenowej. Posiłowano się również źródłami pisanyymi i kartograficznymi<sup>12</sup>, a na wybranych stanowiskach wykonano badania geofizyczne<sup>13</sup> i podwodne<sup>14</sup> (por. ryc. 2).

W sumie na przebadanym obszarze odkryto 71 nieznanych dotąd stanowisk archeologicznych, z czego 38 w północnej, a 33 w południowej części Urzecza

---

<sup>9</sup> Por. Dobrzańska i Kalicki 2018; Rakowski, Stanaszek i Watemborska-Rakowska 2019, s. 271-280. Tezy zawarte w ostatniej z przytoczonych prac, pochodzące z nieinwazyjnych badań archeologicznych przeprowadzonych w latach 2017 i 2019 na Urzeczu, w dużej mierze powtórzono w niniejszym artykule, jakkolwiek w znacznie szerszym kontekście.

<sup>10</sup> Ciekawa w tym kontekście wydaje się relacja proboszcza parafii w Ostrówku (gm. Karczew), księdza Jana Nepomucena Strussa, który w 1851 roku pisał, że „sama natura odgraniczyła [ich] od innych Kościołów przez oblanie z jednej strony jeziorami, a z drugiej strony Wisłą, tak dalece, iż podczas wylewów często się praktykujących szczególnie na wiosnę, niepodobną staie się przeprawa niebezpieczeństwem życia grożąca” (por. Stanaszek 2014, s. 258, Stanaszek 2020b, s. 17).

<sup>11</sup> Dotarcie łodziami motorowymi i pontonowymi do okresowo zalewanych brzegów i kęp wiślanych było możliwe dzięki pomocy piaseczyńskiego WOPR.

<sup>12</sup> Do badań wykorzystano m.in. mapy Wojskowego Instytutu Geograficznego (z lat 1935 i 1937), *Topograficzną kartę Królestwa Polskiego* (z 1843 r.), austriacką mapę Galicji Zachodniej Antona Mayera von Heldensfelda (z lat 1801-1804), pruską *Carte Topographique* (z 1797 r.) oraz lokalne plany i mapy katastralne.

<sup>13</sup> Por. Wróblewski 2017.

<sup>14</sup> Por. Pydyn, Solecki i Popek 2017. Prospekcja podwodna wykazała niewielką przydatność ze względu na silne zamulenie (liście, gałęzie) badanych starorzeczy wiślanych i co za tym idzie, ograniczoną ich dostępność i widoczność.





Ryc. 2. Badania łąch i kęp wiślanych na południowym Urzeczu, 2017 rok. Fot. A. Wiśniewska

(por. Rakowski, Stanaszek i Wateborska-Rakowska 2019). Większość stanowisk datowana jest na okres wczesnego i późnego średniowiecza (XII-XV wiek) oraz czasy nowożytny (XVI-XIX wiek), jakkolwiek nie brakuje pozostałości cmentarzysk i osad z epoki kamienia, epoki brązu, wczesnej epoki żelaza oraz okresu wpływów rzymskich (kultura przeworska i wielbarska). Przedmiotem naszej uwagi nie będą jednak same zabytki, gdyż skoncentrujemy się na wspomnianych wyżej, wybranych skupiskach osadniczych, pokazujących „wyspowy”, a nie rozproszony charakter osadnictwa na terenach zalewowych.

#### SKUPISKA OSADNICZE

W trakcie badań na Urzeczcu zidentyfikowano wiele mniejszych lub większych skupisk osadniczych położonych na niskim tarasie zalewowym. Grupowały się one po obydwu brzegach Wisły właściwie na całym badanym obszarze, a w szczególności w okolicy Czerska (Pólko, Tatary), Glinek (Julianów), Cieciszewa, Dębówki, Słomczyna, Moczydłowa, Kępy Nadbrzeskiej, Ostrówca (Rosłonki), Otwocka Wielkiego i Małego, Karczewa (Duda), Otwocka i Józefowa (Świdry Wielkie i Małe), Sobieni-Jezior (Szymanowice Duże i Małe) i Warszawy (Miedzeszyn, Las, Błota, Wilanów, Powsin). Dla zilustrowania specyfiki osadnictwa na zalewowych terenach Doliny Środkowej Wisły wybrano trzy skupiska o charakterze „wyspowym” (por. ryc. 3, 6) w Glinkach (1), Ostrówcu i Otwocku Wielkim (2) oraz w Wólce Dworskiej i Moczydłowie (3).

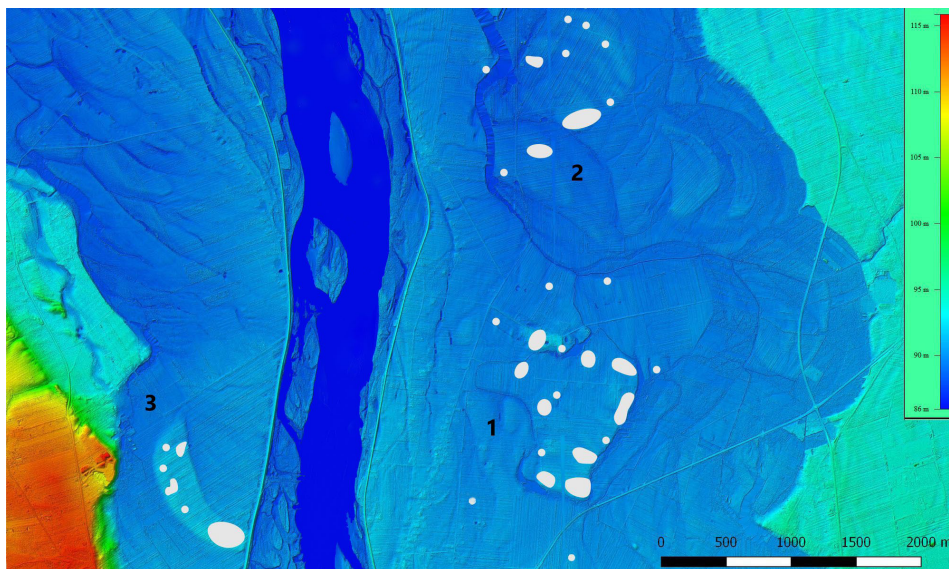
#### Skupisko osadnicze w Glinkach

Najokazalsze ze wszystkich skupisko osadnicze w Glinkach, a właściwie na terenie dawnych wsi Julianów (Żelawin) i Glinki (dworskie)<sup>15</sup>, znajduje się na prawym brzegu Wisły, około 1300 m na wschód od obecnego koryta rzeki na wysokości lewobrzeżnej Góry Kalwarii (por. ryc. 3, 5). Ze względu na wartość poznawczą poświęć mu nieco więcej uwagi.

Interesujący nas obszar ma kształt nieregularnego czworoboku o wymiarach około 1200 × 850 m, nieco wydłużonego na osi północ-południe. We wschodniej i południowej partii jest on nieznacznie (około 1-1,5 m) wyniesiony w stosunku do otaczających go terenów, natomiast jego granice wyznaczają pozostałości sta-

---

<sup>15</sup> Obecna wieś Glinki (gm. Karczew), pierwotnie obejmująca jedynie najbliższą okolicę nieistniejącego już dworu, składa się z kilku wsi i osad, które z czasem zrosły się w jeden organizm. Były to przede wszystkim Kępa Gliniecka (Jelita/Lelita, Kępa, Żelawin, Przewóz, Stary Przewóz), Kępa Pijarska (Holendry) i Julianów (główna część dawnego Żelawina). Fakt ten sprawił, że Glinki mają dzisiaj charakter rozproszonych kolonii (przysiółków). Por. Rakowski, Stanaszek i Wateborska-Rakowska 2019, s. 272; Stanaszek 2020b, s. 12.



Ryc. 3. Mapa wysokościowa sporządzona na podstawie Numerycznego Modelu Terenu LiDAR z oznaczeniem trzech wielokulturowych skupisk osadniczych w dolinie wiślanej w okolicy Glinek (1), Ostrówca i Otwocka Wielkiego (2) oraz Wólki Dworskiej i Moczydłowa (3). Oprac. T. Rakowski

rorzeczy Wisły, tj. Jezioro Glinieckie i Jezioro Zielone (Żelawino)<sup>16</sup>, pełniące dziś rolę zbiorników retencyjnych (polderów) dla wód powodziowych. Najwyższym miejscem omawianego skupiska jest położony na północ od Jeziora Glinieckiego owalny pagórek o wymiarach około 250 × 120 m i wysokości względnej około 1,5-2 m (92 m n.p.m.) zajęty w przeszłości przez zabudowania nowożytnego dworu. Równie wysoko (91,5 m n.p.m.) położona jest południowa część interesującego nas przewyższenia w sąsiedztwie jeziora Zielone (Żelawino), mająca wymiary około 400 × 90 m i przez miejscową ludność powszechnie nazywana Kopcem (por. Rakowski, Stanaszek i Watemborska-Rakowska 2019, s. 272).

Jak ustalono podczas badań w 2017 roku, obydwie te pagórki, pomimo że są niemal niedostrzegalne w terenie, nie były zalane nawet podczas ogromnej powodzi w 1934 roku, a więc jeszcze w czasach przed wybudowaniem wałów wiślanych. Miały one wówczas charakter refugialny, będąc powszechnie uważane za

<sup>16</sup> Nazwy jezior – Glinieckie (Glineckie) i Żelawino – mają charakter lokalny, zwyczajowy. W latach 70. XX wieku Żelawino otrzymało formalnie nazwę „Zielone”, przy czym wśród miejscowej ludności do dziś funkcjonuje wyłącznie nazwa Żelawino i jej gwarowa forma Zielowino, nawiązująca do znajdującej się tu wcześniej wsi o tej samej nazwie (Żelawino, Żelawin). W 2. połowie XIX wieku w źródłach kartograficznych pojawiała się nazwa Jezioro Podżelawina, co również sugeruje bliskie sąsiedztwo tej zaginionej wsi (por. Stanaszek 2020b, s. 13; ryc. 4).



miejsca bezpiecznego schronienia<sup>17</sup>. Możemy założyć, że podobną funkcję spełniały w wiekach wcześniejszych, o czym pośrednio świadczy licznie tu znajduowany, wielokulturowy materiał zabytkowy. Grunt skupiska w Glinkach, jak również i innych tego typu przewyższeń, pod względem geologicznym nie różni się od otaczających go terenów, jako że jest utworzony z tych samych pyłów piaszczystych i piasków naniesionych przez rzekę oraz urodzajnych mad, charakterystycznych dla doliny wiślanej i całego Urzecza<sup>18</sup>.

W obrębie skupiska w Glinkach wydzielono 16 stanowisk archeologicznych, z czego 11 (stan. 90-100) odkryto podczas badań powierzchniowych Stefana Woydy (1989), a pięć kolejnych (stan. 118, 120-123) w trakcie weryfikacyjnych badań terenowych w 2017 roku<sup>19</sup>. Najstarsze osadnictwo na tym terenie wyznaczają materiały z epoki brązu oraz wczesnej epoki żelaza (stan. 92, 96, 101, 116, 118, 121), natomiast najliczniejsze są stanowiska – osady i cmentarzyska – z okresu przedrzymskiego i okresu wpływów rzymskich (90-92, 94, 97, 98, 100, 121). Jednym z ciekawszych jest cmentarzysko kultury przeworskiej (stan. 100) odkryte w 1962 roku i częściowo przebadane wykopaliskowo, czego rezultatem było zadokumentowanie 52 grobów ciałopalnych (por. Kempisty 1963; 1965, s. 41, 42; Wielowiejski 1982; 1985; 1986; 1987).

Wypiętrzona forma terenowa skupiska glineckiego sprzyjała także osadnictwu doby wczesnego i późnego średniowiecza (stan. 90, 92-95, 97, 98, 118) oraz nowożytności (stan. 90, 92-94, 96, 97, 118, 120-123). Stanowiska te możemy powiązać z istniejącymi tu przynajmniej od XIV stulecia dwoma wsiami, tj. położonym od południowej strony Żelawinem<sup>20</sup> oraz ulokowanymi w północnej części skupiska Glinkami<sup>21</sup>. Pomniejsze ślady dawnych osad, leżące głównie we wschodniej części

---

<sup>17</sup> Relacje Krzysztofa Gawina i Zdzisława Sabały z Glinek (Julianowa), pozyskane podczas badań w 2017 roku (Rakowski, Stanaszek i Watemberska-Rakowska 2019, s. 272-273).

<sup>18</sup> Por. Niewęglowski 1972, s. 124; dane Państwowego Instytutu Geologicznego – Państwowego Instytutu Badawczego (<http://geologia.pgi.gov.pl>, dostęp: 15.01.2023). Ze względu na gliniasty charakter ciężkich osadów rzecznych zmienność czynników wpływających na dostępność terenu i możliwości obserwacyjne podczas badań powierzchniowych jest bardzo duża. Każdorazowo należy zatem liczyć się z grubymi nawarstwieniami ziemi nanoszonej przez Wisłę, mogącej szczelnie przykrywać warstwy antropogeniczne.

<sup>19</sup> Mimo że w opisach stanowisk operuje się ich konkretnymi numerami, postanowiono nie odzworowywać ich położenia na załączonych do artykułu mapach wysokościowych. Ma to na celu przynajmniej symboliczne utrudnienie zadania osobom nielegalnie poszukującym zabytków.

<sup>20</sup> Najstarsza wzmianka o Żelawinie pochodzi z 1409 roku. Od początku była to wieś rycerska należąca do rodu Żelawskich herbu Pobóg. W 1450 roku Żelawin dzielił się na trzy części: Grodzisko, Długie Łąki i Stankowo Wągrody, które zamieszkiwała „nakonieczna szlachta”, zdegradowana do poziomu kmieci i zagrodników. W latach 70. XVIII wieku Żelawin został w większości wchłonięty przez Glinki, leżące pierwotnie w dalszej, południowej części wiślanego starorzecza. Fragment wsi położony od strony Wisły (zwany Jelitami) zasilił natomiast późniejszą Kępę Gliniecką, przyłączoną do Glinek w 1973 roku (por. Stanaszek 2020b, s. 11).

<sup>21</sup> Najstarsza wzmianka o Glinkach pochodzi z 1407 roku. Od początku była to wieś szlachecka, gniazdo rodu Glinieckich herbu Korab. Średniowieczne Glinki skupione były wyłącznie wokół fol-



Ryc. 4. Glinki (Julianów), pow. otwocki. Teren po dawnej komorze solnej (czworobok), usytuowanej bezpośrednio nad Jeziorem Podżelawiną [Pod Żelawinem]. Źródło: Sąd Rejonowy w Otwocku, Wydział Ksiąg Wieczystych, Dobra Glinki, plan katastralny z 1870 roku (Stanaszek 2020b, s. 14)

przewyższenia (stan. 94, 96, 118), są zapewne pozostałościami mniejszych przysiółków, tj. Kępa, Górki i Jelita (Lelita)<sup>22</sup>, które w XIX wieku stały się trzonem

warku, którego resztki (park podworski, część zabudowań) zachowały się do czasów współczesnych. Następnie wieś rozwinęła się w kierunku południowym, wchłaniając sąsiednie miejscowości, w tym Żelawin i Jelita (Stanaszek 2020b, s. 11).

<sup>22</sup> Przewóz Jelita (Jelytho, późniejsze gw. Lelita) po raz pierwszy notowany jest w źródłach w 1490 roku, mając być może związek z rodziną czerskich przewoźników książęcych o tym nazwisku/herbie. Prawdopodobnie, wskutek odsunięcia się koryta Wisły na zachód, zastąpił on Stary Przewóz, jak niekiedy w XVII wieku nazywano Żelawin (por. Rakowski, Stanaszek i Watemborska-Rakowska 2019, s. 276; Stanaszek 2020b, s. 11).

rozrastającej się wzdłuż wiślanego starorzecza wsi Glinki (por. Rakowski, Stanaszek i Watemborska-Rakowska 2019, s. 277).

Na szczególną uwagę zasługuje kilka stanowisk położonych w południowej części wyniesienia w zakolu Jeziora Zielone (Żelawino), gdzie odkryto największą liczbę materiałów zabytkowych. Jednym z ciekawszych jest stanowisko 97, gdzie znaleziono między innymi fragmenty naczyń glinianych z okresu średniowiecza (XII-XV wiek) i nowożytności (XVI-XVII wiek), liczne monety z XVI-XIX wieku, pochodzące niekiedy z odległych zakątków Europy<sup>23</sup>, a także plombę ołowianą (celną lub solną) z XVI-XVII wieku. Przynajmniej część z tych zabytków łączona jest z funkcjonującą w niedalekim sąsiedztwie (stan. 98) Królewską Komorą Solną, posadowioną tu przed 1670 rokiem (Rakowski, Stanaszek i Watemborska-Rakowska 2019, s. 277; Stanaszek 2020b, s. 7-27). Obiekt ten znajdował się na niewielkim, cyplowatym przewyższeniu, obecnie w starorzeczcu Wisły, gdzie wcześniej posadowiono średniowieczny gródek rycerski, którym władał znany ze źródeł piśnianych rządcą czerskiego zamku – Dzierśław z Żelawina<sup>24</sup> (por. ryc. 4).

### Skupisko osadnicze w Ostrówcu i Otwocku Wielkim

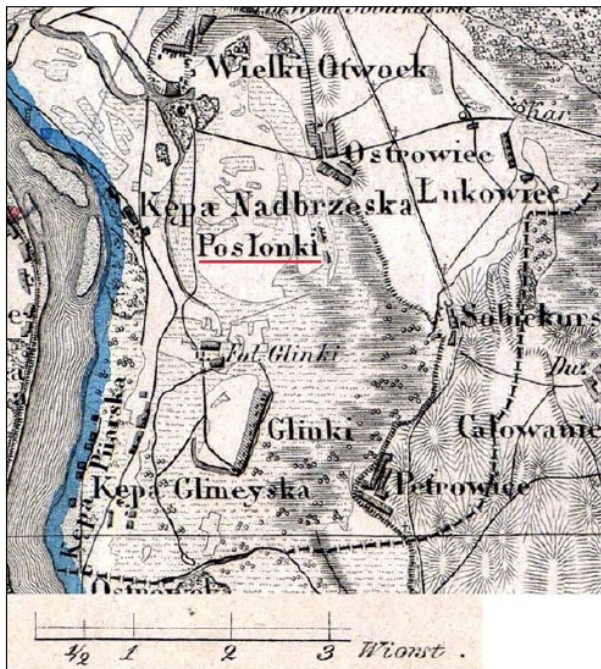
Skupisko w Ostrówcu i Otwocku Wielkim położone jest w większości (stan. 79-89) na gruntach dawnej wsi Rosłonki<sup>25</sup> (obecnie południowa część Ostrów-

---

<sup>23</sup> W 2007 roku znaleziono m.in. rosyjską kopiejkę (być może Fiodora Iwanowicza) z końca XVI wieku, szeląg Zygmunta III Wazy, szkocki turner Karola I z połowy XVII wieku, połuszkę carycy Anny Iwanownej z 1736 roku czy też krajcar z Bayreuth z 1753 roku (Widawski i Zawadzki 2007; Stanaszek 2020b, s. 15).

<sup>24</sup> Wzmianki o tej postaci pochodzą z lat 1409-1431 z odpisów nieistniejących już ksiąg ziemi czerskiej. Potomkowie Dzierśława – Żelawscy herbu Pobóg – żyli tu prawdopodobnie do 2. połowy XVI wieku (Lubomirski 1879; Stanaszek 2020b, s. 13).

<sup>25</sup> Pierwsze wzmianki o wsi Rosłonki (Rosłanki) pochodzą z 1734 roku z najstarszej zachowanej księgi chrztów par. Karczew. Od 2. połowy XVIII wieku aż po wiek XX miejscowość występuje na mapach jako samodzielna jednostka administracyjna (por. ryc. 5). W 1886 roku mieszkało tu pięciu gospodarzy posiadających 91 mórg ziemi. Wylewy wiślane powodowały, że Rosłonki systematycznie odsuwały się na wyżej położone tereny tak, aby w latach 30. XX wieku (po wielkiej powodzi w 1934 roku) połączyć się z Ostrówcem w jedno sołectwo, tworząc typową ulicówkę zamiast dotychczasowego, odrębnego przysiółka (kolonii). Nazwa wsi, czy raczej przysiółka, wywodzi się od imienia pierwszego zasadzcy Rosłana, noszącego prawdopodobnie nazwisko Gawin i pochodzącego z pobliskiego Żelawina (obecnie cz. wsi Glinki, kolonia Julianów), co wykazały zarówno badania genetyczne, jak i genealogiczne (por. Stanaszek 2020b, s. 13; Stanaszek 2021, s. 56). Potomkowie owego Rosłana przyjęli patronimiczne nazwisko Rosłanek (gw. Rosłonek), które do dziś jest dość popularne w tej okolicy. Wieś zapewne została wydzielona w końcu XVII wieku z sąsiedniego Ostrówca, nie ma jej bowiem w wykazach wsi parafii karczewskiej z lat 1617 i 1667 (por. Zakrzewski 1998, s. 237-239). Nie można jednak wykluczyć, że teren wsi Rosłonki przynależał wcześniej do parafii radwankowskiej (podobnie jak pobliski Sobiekursk, Łukówiec), cieciszewskiej (prawdopodobnie Nadbrzeż) lub górskiej (podobnie jak sąsiednie Glinki, Żelawin, Ostrówek, Kosumce). Na pewno lekko podwyższony teren, gdzie posadowione zostały późniejsze Rosłonki, był dla okolicznej szlachty atrakcyjny i ważny. Świadczy o tym m.in. konflikt graniczny, do którego doszło w 1407 roku pomiędzy



Ryc. 5. Dawna lokalizacja wsi Rosłonki (błędnie zapisane jako Posłonki) i Glinki na obszarach otoczonych terenami podmokłymi. Fragment *Topograficznej Karty Królestwa Polskiego* z 1843 roku

ca) i w mniejszej części (stan. 117, 119) na terenie obecnego Otwocka Wielkiego w gm. Karczew, pow. otwockim. Jest to lekko wyniesiony, kolisty obszar o średnicy około 900 m, położony na prawym brzegu Wisły na wschód od Jeziora Otwockiego, dziś zupełnie niezaludniony (ryc. 3, 5). W północnej części wyniesienia dominują pola uprawne i nieużytki, natomiast część południową, na wysokości wsi Kępa Nadbrzeska, zajmują tereny zagospodarowane sadami.

Najstarsze ślady osadnictwa, związane z epoką kamienia, zanotowano na trzech stanowiskach (83, 86, 88), a materiały związane z epoką brązu i wczesną epoką żelaza znaleziono na pięciu stanowiskach (79, 81, 82, 89 i 117). Dużą część zbityków odkrytych na opisywanym kolistym wyniesieniu stanowią materiały datowane na okres rzymski, łączone z kulturą przeworską (stan. 84, 85, 87, 88). Najciekawsze jest stanowisko 85 położone w południowej części wyniesienia. Stefan Woyda odnotował tu w 1989 roku ponad 70 fragmentów ceramiki i bryłki żużla. W trakcie badań powierzchniowych w 2017 roku znaleziono kolejne 60 frag-

---

właścicielami Ostrówca i Otwocka Wielkiego, pokazujący niejasność granic tutejszych włości, stale zalanych przez odnogi wiślane (por. Zakrzewski 1998, s. 252, 253, 256).



mentów naczyń glinianych i także odnotowano żuźle. Wydaje się, że funkcje stanowiska należy wiązać z osadą, za czym przemawiałby fakt, że pośród licznego materiału nie odnotowano tu fragmentów przepalonych kości ludzkich. Na prawie każdym z wyżej wymienionych stanowisk wystąpiły natomiast materiały wczesno- i późnośredniowieczne (XII-XV wiek) oraz nowożytnie (XVI-XVII wiek) najpewniej związane z dawnymi dziejami wsi Ostrówiec i Rosłonki (por. ryc. 6).

### Skupisko osadnicze w Wólce Dworskiej i Moczydłowie

Na lewym brzegu Wisły, tuż za południowymi granicami Góry Kalwarii (pow. piaseczyński), zwraca uwagę wyżej eksponowany teren w kształcie półksiężycy o długości około 1200 m i maksymalnej szerokości około 300 m, na którym znajdujemy ślady dawnego osadnictwa. Położony jest on pośród podmokłych łąk i sadów głównie na obszarze Wólki Dworskiej od północy (stan. 59, 67-69) i w mniejszym stopniu Moczydłowa od południa (stan. 54, 58). Choć miejsce to stwarza doskonałe warunki dla osadnictwa, dziś jest niemal niezamieszkane (przy północnym skraju znajdują się dwa gospodarstwa).

Warto podkreślić, że na całym terenie zalewowym Wisły, objętym obszarem AZP 61-68, położonym po lewej stronie Wisły, tylko na tym półksiężycowatym wyniesieniu zarejestrowano stanowiska archeologiczne (ryc. 3, 6). Bardzo dobrze pokazuje to intencjonalność, a nie chaotyczność dawnego osadnictwa w dolinach rzecznych. Najstarsze ślady z epoki kamienia i wczesnego okresu żelaza zanotowano na stanowisku 54. Potwierdzono też osadnictwo z epoki brązu (stan. 67), wczesnej epoki żelaza (stan. 68) i okresu wpływów rzymskich (stan. 59 i 68). W każdym z tych miejsc znaleziono materiały średniowieczne (XII-XIV wiek) i nowożytnie (XVI-XVII wiek) związane najprawdopodobniej z najstarszymi dziejami wsi Moczydłów<sup>26</sup>, Wólka Dworska<sup>27</sup>, jak też z zaginionymi wsiami Pisary (Wola/Wólka Górska) lub/i Żerdź.

---

<sup>26</sup> Moczydłów (gm. Góra Kalwaria) to wieś powstała w średniowieczu, notowana po raz pierwszy w źródłach w 1450 roku (Metryka Koronna 4, 114-114v). Położona była na wiślanej skarpie przy ważnym szlaku komunikacyjnym prowadzącym z Warszawy do Czerska i dalej do Warki, a jej grunta sięgały aż do Wisły. W 1576 roku Moczydłów (Moczydłowo) należał do ziemi czerskiej, powiatu czerskiego, parafii Góra [Kalwaria] i był w posiadaniu szlachty folwarcznej (Pawiński 1895, s. 213). W latach 1672-1682 klucz moczydłowski, obejmujący też pobliski Mikówiec i Lipków, należał do uposażenia domu zakonnego księży oratorianów (filipinów) w Górze, a potem do księży świeckich zwanych bartoszkami albo komunistami. W roku 1842 folwark Moczydłów liczył trzy budynki dworskie, wieś 19 budynków włościańskich, w których mieszkało 269 osób. W 1921 roku folwark Moczydłów liczył 66 mieszkańców, kolonia Moczydłów 86 mieszkańców (14 budynków), natomiast wieś Moczydłów 198 mieszkańców (35 budynków). Zob. Bagieńczy 2020, s. 163-168.

<sup>27</sup> Wólka Dworska (gm. Góra Kalwaria) to niewielka wieś nadwiślańska leżąca pomiędzy Podlęczem i Moczydłowem. Prawdopodobnie pierwotnie stanowiła część Wólki Załęskiej, leżącej na tej samej wysokości tuż nad wiślaną skarpą. Wólka Załęska wymieniana jest w 1576 roku jako wieś szlachty folwarcznej, należąca do Jana Zaleskiego i jego braci (Pawiński 1895, s. 214). Dobra Wólki Załęskiej graniczyły od północy i zachodu z Brześcami i Baniochą, od południa i wschodu z dobrami

Zdaniem Teresy Kiersnowskiej (1986, s. 131, 132), w dawnej wsi Górze, wzmiankowanej już w 1252 roku, istniał gródek książęcy, mający charakter pomocniczy w stosunku do stołecznego Czerska w związku z dogodnym usytuowaniem w pobliżu wysokiej skarpy i przeprawy wiślanej. Część okolicznych osad mogła mieć według tej badaczki charakter służebny, jak na przykład zaginiona wieś Pisary, którą wyprowadza od Psarów. W 1576 roku w parafii górskiej pojawia się obok Woli Górskiej (Pisarów) także zaginiona miejscowość Żerdź (Pawiński 1895, s. 213, 214). Z innych źródeł wiadomo, że w roku 1598 wieś ta została opuszczona (Borkowska 2009, s. 40), co mogło wynikać z nagłej zmiany stosunków hydrologicznych. Informacje te bardzo dobrze korespondują z opuszczonymi, średniowiecznymi stanowiskami odkrytymi pomiędzy Moczydłowem a Wólką Dworską.

\* \* \*

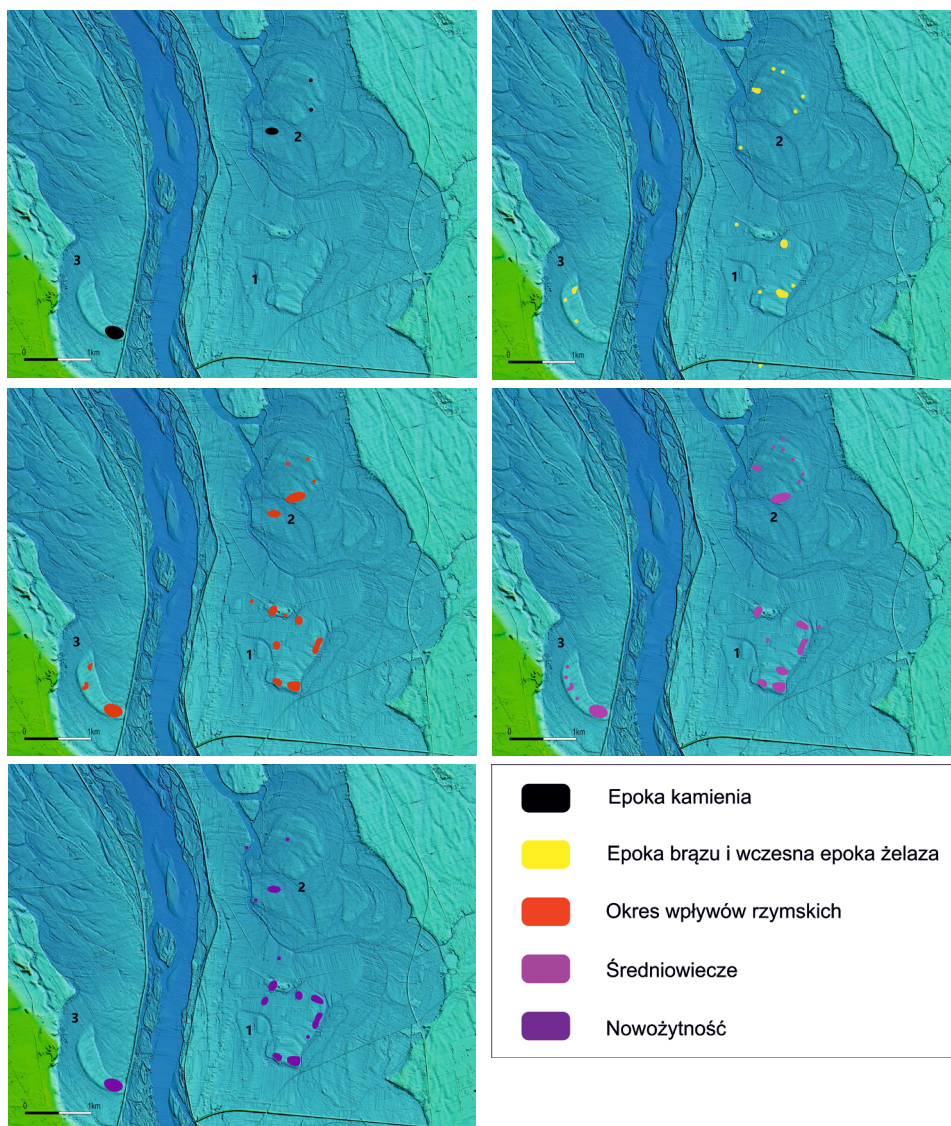
Rola Wisły, czy raczej dogodnego położenia tuż przy wiślanym szlaku, jest nie do przecenienia dla rozwoju osadnictwa nad jej brzegami. Wydaje się, że wciąż stosunkowo słabo rozpoznane dawne trakty, brody, siedliska, karczmy, przewozy czy flisackie bindugi<sup>28</sup> mogą stanowić „klucz” do zrozumienia atrakcyjności niektórych części tego terenu od pradziejów do nowożytności. Zarówno badania nieinwazyjne (powierzchniowe), jak i wykopaliskowe<sup>29</sup> prowadzone na terenach zalewowych Wisły jednoznacznie pokazują, że obszary te były zamieszkałe właściwie we wszystkich epokach, a samo osadnictwo miało charakter zorganizowany (wyspawy), a nie przypadkowy (rozszany). Identyfikacja tego typu wielokulturowych punktów (skupisk) osadniczych, przy wykorzystaniu analizy Numerycznego Modelu Terenu i innych wspomnianych metod, pomoże nam odtworzyć nadrzeczną sieć osadniczą odnoszącą się do różnych okresów, w tym przede wszystkim średniowiecza. To z kolei ułatwi nam decyzję, które z tych skupisk należałoby poddać kompleksowym badaniom archeologicznym ze względu na ich szczególną wartość historyczną lub zagrożenie zniszczeniem. Niewątpliwie badania terenów zalewowych dużych rzek wymagają od archeologów nowego, holistycznego spojrzenia na procesy osadnicze tu zachodzące, jak też odpowiedniego doboru lub/i

---

narodowymi (państwowymi) – wsią Moczydłowem i kolonią Kąty. Około 1862 roku powstały w obrębie dóbr Wólki Załęskiej (Załęzka) osada Podłęże (Podłęcze) Wólczyńskie i osada karczenna Murówka (późniejsze Tomice – nazwa od właściciela wsi Zdzisława Tomickiego). W roku 1921 w kolonii Wólka Dworska w 35 budynkach mieszkało 235 katolików i siedmiu ewangelików (Bagieński 2020, s. 187-191).

<sup>28</sup> Binduga to miejsce nad rzeką, służące do przygotowania drewna do spławu. Była to zwykłe przystań flisacka (nierzadko z karczmą i przewozem), do której dowożono drewno z okolicznych lasów, wiązano je w tratwy, a następnie spławiano. Nazwa bindugi pochodzi z języka niemieckiego (*binden* – wiązać). Por. Stanaszek 2014, s. 179.

<sup>29</sup> Prace wykopaliskowe na terenach zalewowych Urzecza prowadzono m.in. w Czersku, Dziecińowie, Glinkach, Otwocku Wielkim czy też w Warszawie-Wilanowie (por. Rakowski, Stanaszek i Wątemborska-Rakowska 2019; Stanaszek 2020a).



Ryc. 6. Trzy skupiska osadnicze w dolinie wiślanej w okolicy Glinek (1), Ostrówca i Otwocka Wielkiego (2) oraz Wólki Dworskiej i Moczydłowa (3) w różnych okresach ich zasiedlenia. Oprac. T. Rakowski

modyfikacji stosowanych metod. Gruntowne rozpoznanie o charakterze historycznym, a niekiedy także i etnograficznym, na pewno pomoże nam w lepszym zrozumieniu procesów osadniczych zachodzących w dolinie Wisły, bez względu na epokę, którą się zajmujemy.

## BIBLIOGRAFIA

- Bagieńscy E. i W., 2020, *Słownik historyczny miejscowości gminy Góra Kalwaria*, Czernik.
- Borkowska M. OSB, 2009, *Dzieje Góry Kalwarii*, Kraków.
- Dobrzańska H., Kalicki T., 2018, *Osadnictwo ludności kultury przeworskiej na równinach zalewowych w zachodniej części Kotliny Sandomierskiej*, APolski 63, s. 119-143.
- Kempisty A., 1963, *Sprawozdanie z ratowniczych prac archeologicznych w Glinkach, pow. Otwocki*, mps w archiwum MWKZ.
- 1965, *Obrządek pogrzebowy w okresie rzymskim na Mazowszu*, „Światowit” 26, s. 5-163.
- Kiersnowska T., 1986, *Czernik w XIII i XIV wieku. Ośrodek władzy książęcej na południowym Mazowszu*, Warszawa.
- Kondracki J., 1998, *Geografia regionalna Polski*, Warszawa.
- Lubomirski T., 1879, *Księga ziemi czerskiej. Liber terrae Cernensis 1404-1425*, Najdawniejsze księgi sądowe, Warszawa.
- Niewęglowski A., 1972, *Mazowsze na przełomie er. Przemiany społeczno-demograficzne i gospodarcze*, Wrocław.
- Pawiński A., 1895, *Polska XVI wieku pod względem geograficzno-statystycznym*, t. 5. *Mazowsze*, Źródła Dziejowe 16, Warszawa.
- Piskorz-Branekova E., Stanaszek Ł.M., 2015, *Strój wilanowski z nadwiślańskiego Urzecza*, Atlas Polskich Strojów Ludowych, cz. 4. *Mazowsze i Sieradzkie*, z. 11, Wrocław.
- Pydyn A., Solecki R., Popek M., 2017, *Sprawozdanie z prospekcji podwodnej Jeziora Czernik, Jeziora Żelawino i Jeziora Glinieckiego w ramach projektu „Łącząc brzegi. Nieinwazyjne badania terenów zalewowych mikroregionu Urzecze w Dolinie Środkowej Wisły”*, mps w archiwum Działu Epoki Żelaza PMA.
- Rakowski T., Stanaszek Ł.M., Watemborska-Rakowska K., 2019, *Niezbyt sucha kraina. Specyfika osadnicza terenów zalewowych Doliny Środkowej Wisły na przykładzie skupiska osadniczego w Glinkach, pow. otwocki*, „Wiadomości Archeologiczne”, nr 70, s. 271-280.
- Stanaszek Ł.M., 1998, *Pradzieje okolic Karczewa*, w: *Karczew. Dzieje miasta i okolic*, L. Podhorodecki (red.), Karczew, s. 7-28.
- 2012, *Na Łużycu. W zapomnianym regionie etnograficznym nad Wisłą*, Warszawa–Czersk.
- 2014, *Nadwiślańskie Urzecze. Podwarszawski mikroregion etnograficzny*, Warszawa–Czersk.
- 2017, *Proces formowania się mikroregionu na przykładzie Urzecza*, w: *Dialektologia Słowiańska: Dynamika rozwoju gwar słowiańskich w XXI wieku*, t. 2, D. Rembiszewska (red.), Warszawa, s. 301-314.
- 2020a, *Nad Wisłą, na Urzeczu. Odsłona archeologiczna. Wystawa w Państwowym Muzeum Etnograficznym w Warszawie*, Ł.M. Stanaszek (red.), Warszawa, Państwowe Muzeum Archeologiczne w Warszawie.
- 2020b, *Geneza Królewskiej Komory Solnej w Nowej Jerozolimie (Górze Kalwarii) i jej znaczenie dla powstania miasta*, „Rocznik Nadwiślańskiego Urzecza”, t. 3, Ł.M. Stanaszek, P. Rytko (red.), Czernik, s. 7-27.
- 2021, *Wareccy osadnicy w najstarszych księgach metrykalnych Nowej Jerozolimy*, w: *Księga małżeństw 1668-1701 i Księga zmarłych 1683-1685, 1691-1726 parafii Nowa Jerozolima*, przekład i wstęp J. Ducki, t. 2, P. Rytko, Ł.M. Stanaszek (red.), Czernik, s. 49-71.
- Widawski M., Zawadzki M., 2007, *Sprawozdanie z badań powierzchniowych w Glinkach, gm. Karczew, pow. otwocki*, Warszawa 2007, mps w Gabinetie Numizmatycznym PMA.



- Wielowiejski P., 1982, *Sprawozdanie z badań wykopaliskowych przeprowadzonych na cmentarzysku kultury przeworskiej zlokalizowanym w miejscowości Glinki, gmina Karczew, woj. warszawskie*, mps w archiwum MWKZ.
- 1985, *Sprawozdanie z badań wykopaliskowych przeprowadzonych na cmentarzysku kultury przeworskiej zlokalizowanym w miejscowości Glinki, gmina Karczew, woj. warszawskie*, mps w archiwum MWKZ.
  - 1986, *Sprawozdanie z badań wykopaliskowych przeprowadzonych na cmentarzysku kultury przeworskiej zlokalizowanym w miejscowości Glinki, gmina Karczew, woj. warszawskie*, mps w archiwum MWKZ.
  - 1987, *Sprawozdanie z badań wykopaliskowych przeprowadzonych na cmentarzysku kultury przeworskiej zlokalizowanym w miejscowości Glinki, gmina Karczew, woj. warszawskie*, mps w archiwum MWKZ.
- Woyda S., 1989, *Sprawozdanie z badań powierzchniowych przeprowadzonych na obszarze 61-68, Pruszków*, mps w archiwum MWKZ.
- Wróblewski T., 2017, *Opracowanie wyników archeologicznych badań geofizycznych*, mps w archiwum Działu Epoki Żelaza PMA.
- Zakrzewski Z., 1998, *Historia wsi gminy Karczew*, w: *Karczew. Dzieje miasta i okolic*, L. Podhorodecki (red.), Karczew, s. 237-263.