

MAREK FLOREK\*

## WĘGRZY W MAŁOPOLSCE<sup>1</sup> W X-XII WIEKU W ŚWIETLE ŹRÓDEŁ TOPONOMASTYCZNYCH I ARCHEOLOGICZNYCH

### THE HUNGARIANS IN MAŁOPOLSKA IN THE 10<sup>TH</sup>-12<sup>TH</sup> CENTURIES IN THE LIGHT OF TOPONYMIC AND ARCHAEOLOGICAL SOURCES

**Abstract.** This article deals with the interpretation of toponyms and archaeological materials from early medieval Lesser Poland that may be associated with the Hungarians or the Khazar Kabars. So far, they have most often been interpreted as traces of invasions by Hungarians – nomads (single monuments) or the operations of watchtowers they established to control the passes through the Carpathians and subjugated the local Slavic population (the so-called Old Magyar cemetery in Przemyśl) in the late 9<sup>th</sup> and 1<sup>st</sup> half of the 10<sup>th</sup> century. It could have been related to their participation in the armed squads of the Piasts or the Rurikiviks, the activities of Hungarian merchants or prisoner-of-war settlements. The dating and interpreting the so-called Old Magyar cemetery in Przemyśl remains an open issue until it is fully developed and the results published.

**Keywords:** Hungarians, Lesser Poland, Early Middle Ages.

Zagadnienie pobytu w X-XII wieku na terenach na północ od Karpat, na ziemiach późniejszej historycznej Małopolski i sąsiednich, pojedynczych przybyszów bądź grup ludności z terenu Węgier, przede wszystkim etnicznych Węgrów, i ich wpływu na powstanie i funkcjonowanie państwa pierwszych Piastów, było dotychczas marginalnie podejmowane przez badaczy okresu średniowiecza, zapewne w związku z niewielką liczbą źródeł i ich niejednoznaczną interpretacją. Łączono je najczęściej z szeroko rozumianym tak zwanym osadnictwem jenieckim, opiera-

---

\* ORCID: 0000-0002-9917-710X, Instytut Archeologii, Uniwersytet Marii Curie-Skłodowskiej w Lublinie, plac M. Curie-Skłodowskiej 4A, 20-035 Lublin, marek.florek@mail.umcs.pl.

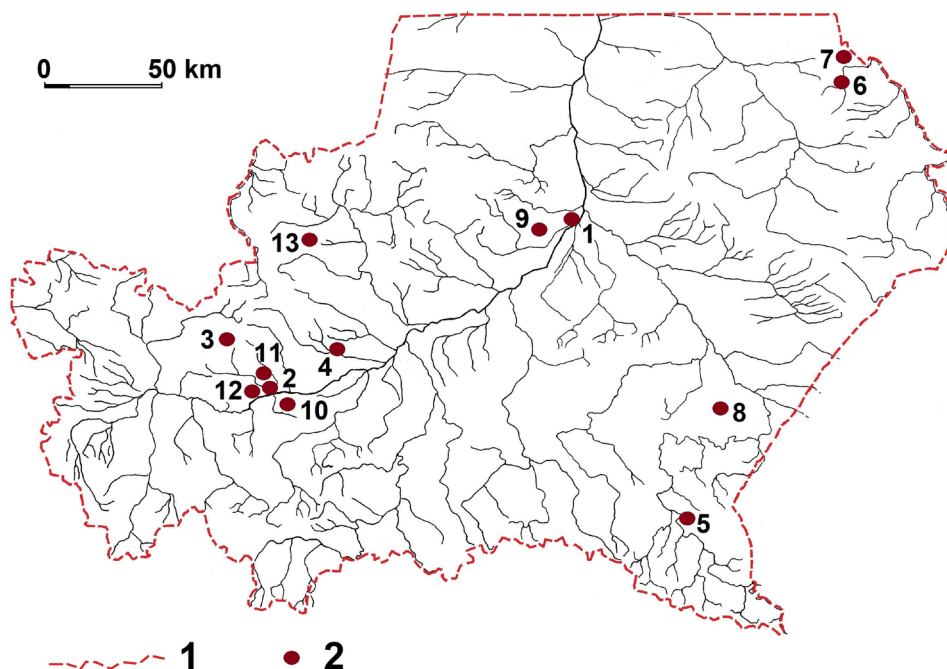
<sup>1</sup> Termin „Małopolska: (*Polonia minor* – w opozycji do Wielkopolski – *Polonia maior*), określający Ziemię Krakowską i Sandomierską, zaczął być używany w XIV wieku (por. Labuda 1954, s. 112-119; Lalik 1967, s. 41); w tym artykule określenie to jest używane jako pojęcie geograficzne obejmujące dorzecze górnej i częściowo środkowej Wisły (po ujście Wieprza), w obecnych granicach Polski (por. Poleski 1999, s. 199, który jednak do Małopolski nie włącza terenów na północ od rzeki Kamiennej).

jąc się przede wszystkim na źródłach toponomastycznych (por. Modrzewska 1969; 1984; Urban i Rajchman 1994), bądź – dla okresu poprzedzającego połowę X wieku – z najezdami Węgrów – koczowników, łącznie z możliwym czasowym podporządkowaniem (uzależnieniem) przez nich części ziem obecnej południowej Polski (Dąbrowska 1973; 1979a; 1979b; Parczewski 1991; 1996; 2007; Poleski 2013). W tym ostatnim przypadku podstawą do formułowania różnorodnych hipotez były przede wszystkim źródła archeologiczne.

Za związane z osadnictwem przybyszy z wczesnośredniowiecznych Węgiei, chociaż niekoniecznie z etnicznymi Węgrami, bądź jedynie ich czasowym pobylem, na przykład podczas najzdów na tereny na północ od Karpat, ewentualnie z kontaktami o bliżej niesprecyzowanym charakterze, uważane są nazwy miejscowe typu Węgrce, Węgrzce, Węgierka, Uher, Uhersko, Uherka, Uhrusk, Uhorsk, Uhorce, Uhry, Uhryń, także Kabary, Kawiory, Kawiary (ryc. 1) i pochodne od nich, ewentualnie inne mogące się wywodzić z języka węgierskiego, znane z Małopolski, a odnotowane w źródłach średniowiecznych (por. Modrzewska 1969, s. 365-366; 1984, s. 34-78; Dąbrowska 1979a, s. 164-165; Lewicki 1988, s. 77-87; Florek 2006, s. 732). Dwa skupiska tego typu nazw występują w okolicach Krakowa i Sandomierza, dwóch najważniejszych ośrodków średniowiecznej Małopolski. Trzecie skupisko znajduje się w rejonie Chełma, a więc (poza krótkimi epizodami za panowania Bolesława Chrobrego i Bolesława Śmiałego) na zachodnich peryferiach średniowiecznej Rusi, od połowy XI wieku wchodzących w skład księstwa halicko-włodzimierskiego (por. Janeczek 2017, tam dalsza literatura), czwarte, już poza obecnymi ziemiami polskimi, w okolicach Halicza.

Rozpatrując nazwy związane z Węgrami i skonfederowanymi z nimi chazarskimi Kawarami/Kabarami z okolic Krakowa, Waclaw Urban i Jerzy Rajchman uznali, że mogą one wskazywać na kilka etapów kontaktów polsko-węgierskich między końcem IX wieku a XIII wiekiem o różnym charakterze: najzdy koczowników węgierskich na ziemi obecnej południowej Polski w końcu IX i 1. połowie X wieku; osadnictwo przybyszy z Węgiei w 1. połowie XI wieku, być może w części o charakterze jenieckim; kontakty o innym charakterze, w tym wynikające ze związków dynastycznych i politycznych między Piastami i Arpadami, szczególnie intensywnych w XII i 1. połowie XIII wieku (Urban i Rajchman 1994, tam dalsza literatura). Wcześniej za pobylem w X wieku grup zjudaizowanych Kabarów/Kawarów, a nawet trwałym ich osadnictwem w Polsce południowej, w tym w okolicach Krakowa i Sandomierza, gdzie miało przetrwać co najmniej do XII-XIII wieku, również na podstawie toponimów, opowiedział się Tadeusz Lewicki (1988).

Należy jednak pamiętać, że etniczna interpretacja tych nazw oraz wiązanie ich z Węgrami bądź Kabarami/Kawarami w wielu przypadkach jest wątpliwa i bywa kwestionowana. Dotyczy to między innymi nazw typu Węgrce, Węgrzce (por. Buczek 1958, s. 19-20; Kamińska 1965, s. 214-215; Świętosławski 2006, s. 56-57), przede wszystkim zaś Kawiary, znanych zresztą nie tylko z Małopolski, ale także z Wielkopolski (por. Lewicki 1988, s. 86). Mniej wątpliwości w tym zakresie



Ryc. 1. Średniowieczne toponimy z terenu Małopolski potencjalnie związane z ludnością wywodzącą się z Węgrów

Oznaczenia: 1 – granice Małopolski; 2 – toponimy. Wykaz toponimów: 1. Kawiary, winnica w Sandomierzu; 2. Kawiory k. Krakowa; 3. Kawiory k. Olkusza; 4. Kawary k. Proszowic; 5. Uherce k. Sanoka; 6. Uherka (rzeka); 7. Uhrusk k. Chełma; 8. Węgierka k. Jarosławia; 9. Węgrce k. Sandomierza; 10. Węgrce k. Wieliczki; 11. Węgrce k. Krakowa; 12. Węgrzynowice k. Krakowa; 13. Węgrzynów k. Jędrzejowa. Oprac. M. Florek

wydaje się dotyczyć nazw typu Uher, Uhrusk i podobnych, znanych z terenów dawnej Rusi Halicko-Włodzimierskiej (por. Czopek 1988). Mając świadomość niejednoznaczności toponimów wiązanych z Węgrami, nie można ich jednak całkowicie pomijać.

Ostatnie zestawienie wczesnośredniowiecznych materiałów wiązanych z etnicznymi Węgrami bądź Kabarami/Kawarami z Małopolski opublikował 10 lat temu Jacek Poleski (2013, ryc. 102). Znalazły się w nim, poza grobem z Czechowic (obecnie część Gliwic), wyposażonym w szablę i czekan<sup>2</sup> i tak zwanym cmentarzyskiem staromadziarskim z Przemyśla, wyłącznie pojedyncze zabytki: okucie

<sup>2</sup> W dotychczasowej literaturze przedmiotu panowało przekonanie, że wyposażenie tego grobu, odkrytego 1872 roku stanowiła szablę i czekan (por. Zoll-Adamikowa 1966, s. 35; Poleski 2013, ryc. 102). Zgodnie z ostatnimi ustaleniami jest to nie szablę, lecz miecz jednosieczny (por. Grygiel i Stasiak 2022).

pasa z osady w Igołomii, pow. krakowski, kolejne okucie końca pasa z grodziska w Naszacowicach, pow. nowosądecki, trójlistne okucie pasa i sprzączka lirowata z Haliczan, pow. chełmski, okucie „sercowate” typu Liada z Krakowa-Okołu, szabla wydobyta z koryta Sanu w Radymnie, pow. przemyski, kościana płytką, prawdopodobnie element okładziny łuku, z grodziska w Demblinie, pow. tarnowski (por. Poleski 1996, s. 259-261; 2013, ryc. 102; Florek 2006, s. 729-730; tam wcześniejsza literatura). Do listy tej można dołączyć pochodzące z badań dawniejszych, a niewzględnione przez J. Poleskiego: hipotetyczny grób jeźdźca z koniem z Krakowa-Wawelu (Dąbrowska 1973, s. 363-366)<sup>3</sup>, grot strzały z grodziska w Naszacowicach, pow. nowosądecki (Świętosławski 2006, s. 83-84)<sup>4</sup>, utrzymany w stylistyce „staromadziarskiej” rozdzielacz rzemieni<sup>5</sup>, odkryty w jednym z grobów na badanym w latach 2001-2003 cmentarzysku rządowym z XI wieku w Lublinie-Sławinku (por. Polańska 2004) oraz okucie końca pasa i aplikację z poziomego osadniczego datowanego na X-XI wiek osady podgrodowej w Radomiu, położonym już na pograniczu Małopolski i Mazowsza (Kierzkowska 1966, s. 214-215; Dąbrowska 1973, s. 365). Jednak w przypadku okuć pasów z Radomia i Haliczan oraz grotu z Naszacowic, ich „węgierskość” bądź chronologia są kwestionowane (por. Poleski 2000, s. 51-63; 2013, ryc. 102; Robak 2018; Żołądziowski 2013, s. 325-332). Dyskusyjne wydaje się również datowanie szabli z Radymna, chociaż rzeczywiście można ją wiązać z Węgrami (por. Nowakowski 1998, s. 14; Strzyż 2006, s. 36). Hipotezy, że grób jeźdźca odkryty na Wawelu był pochówkiem Węgra, nie jesteśmy w stanie zweryfikować, chociaż nie można jej zupełnie odrzucić.

Nowych materiałów, które można łączyć z Węgrami, bądź wręcz wskazujących na ich obecność na ziemiach Małopolski we wczesnym średniowieczu, dostarczyły badania archeologiczne prowadzone w ostatnich latach w Kotlinie Chodelskiej oraz w okolicach Sandomierza. Przy czym nie są to już tylko pojedyncze zabytki, ale także większe ich serie.

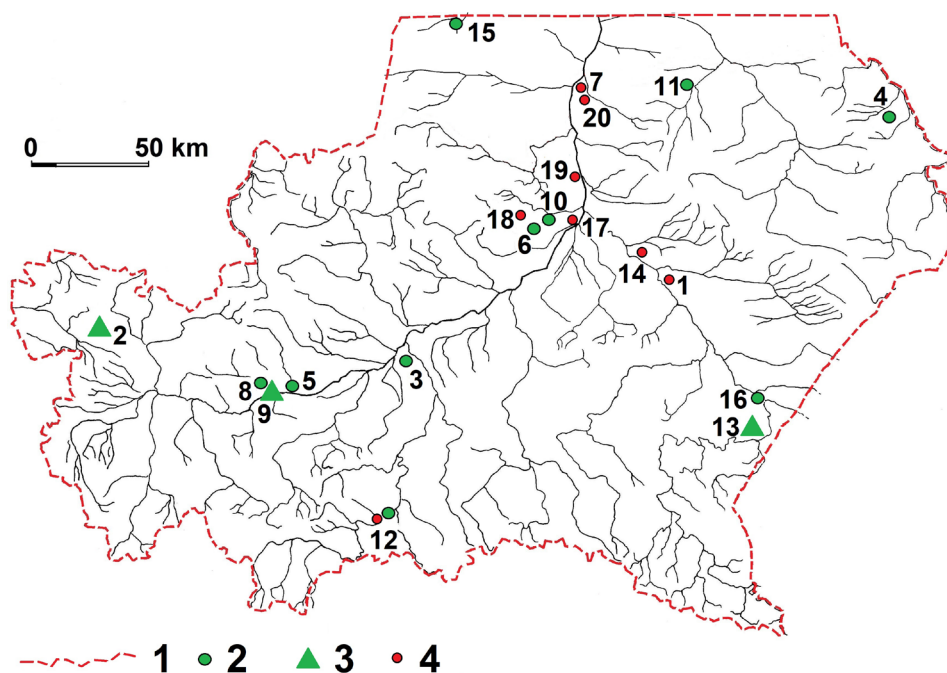
W 2006 roku na terenie osady podgrodowej w Żmijowiskach, pow. Opole Lubelskie znaleziono żeleźce broni obuchowej, przez odkrywców określonej jako topór, mające analogie między innymi na cmentarzyskach węgierskich z IX-X wieku w Kotlinie Karpackiej, przy czym najbliższą terytorialnie analogią dla niego

---

<sup>3</sup> Grób ten, odkryty w 1938 roku na Wzgórzu Wawelskim koło Wikarówki, miał zawierać szkielet ludzki i szkielet konia oraz wyposażenie w postaci osełki. R. Jamka, który pierwszy (i jedyny) opisał grób na podstawie przekazanych mu przez A. Szyszko-Bohusza ustnych informacji, powiązał pochówek z Awarami (Jamka 1963, s. 125-126), natomiast E. Dąbrowska uznała go za hipotetyczny pochówek konnego wojownika węgierskiego (Dąbrowska 1973, s. 365). Z kolei H. Zoll-Adamikowa całkowicie pominęła go w opublikowanym przez siebie katalogu wczesnośredniowiecznych grobów szkieletowych z Małopolski (Zoll-Adamikowa 1966).

<sup>4</sup> Na możliwość łączenia tego grotu z Węgrami wskazał W. Świętosławski (2006, s. 84). Natomiast J. Poleski, pomimo określenia jako domniemany „staromadziarski”, nie zdecydował się na włączenie go do zestawienia „importów” bądź ich naśladownictw wywodzących się z kultury staromadziarskiej datowanych do połowy X wieku (tenże, 2013, ryc. 102).

<sup>5</sup> Zabytek niepublikowany, początkowo uznany za aplikację.



Ryc. 2. Zabytki archeologiczne z X-XII wieku pochodzenia węgierskiego bądź o węgierskich analogiach z terenu Małopolski

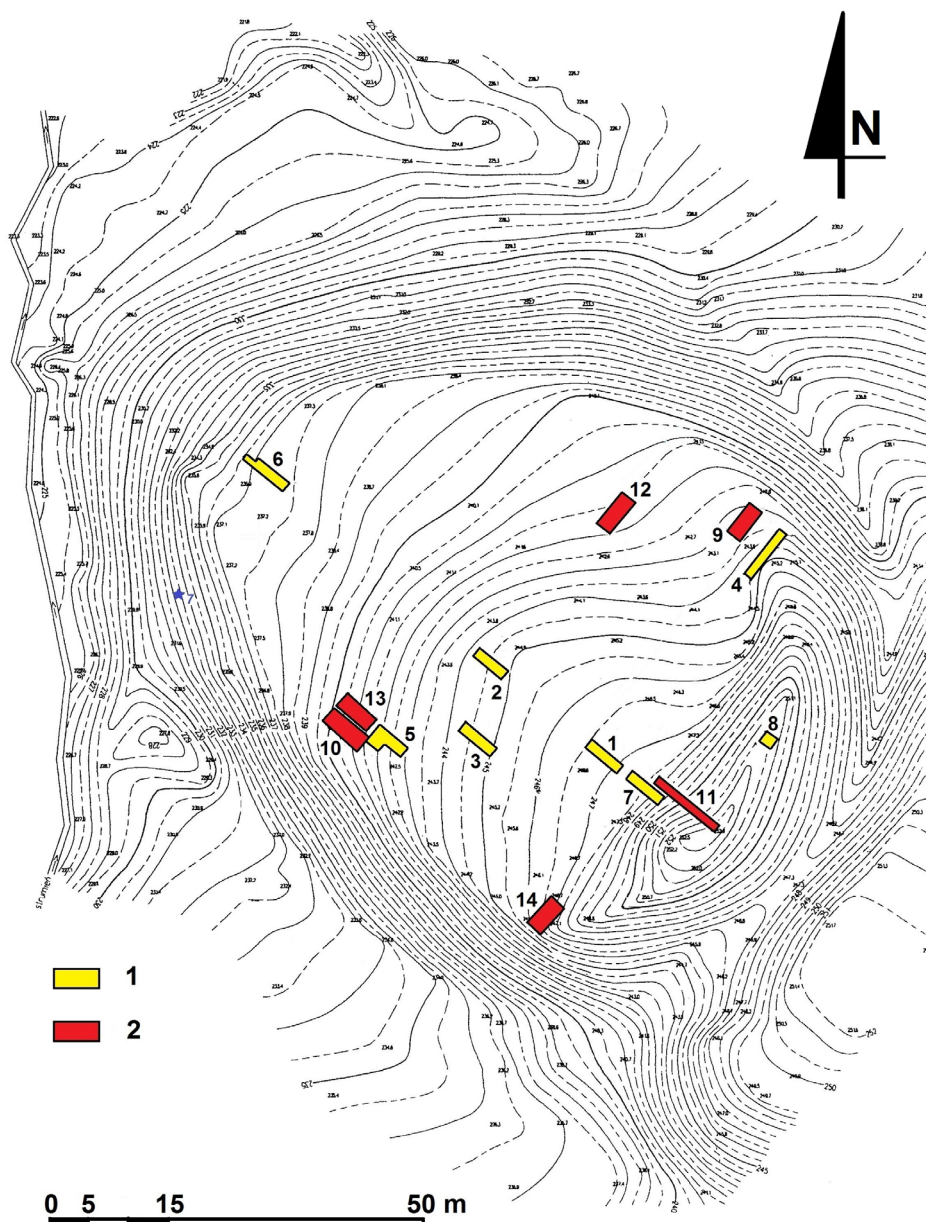
Oznaczenia: 1 – granice Małopolski; 2 – zabytki pewne i domniemane z osad, grodzisk i tzw. luźne; 3 – cmentarzyska i pojedyncze groby pewne i domniemane; 4 – inne zabytki o analogiach węgierskich. Wykaz miejscowości: 1. Bieliny, woj. podkarpackie; 2. Czechowice, woj. śląskie; 3. Demblin, woj. małopolskie; 4. Haliczany, woj. lubelskie; 5. Igołomia, woj. małopolskie; 6. Kaczyce, woj. świętokrzyskie; 7. Kłodnica, woj. lubelskie; 8. Kraków-Okół, woj. małopolskie; 9. Kraków-Wawel, woj. małopolskie; 10. Lipnik, woj. świętokrzyskie; 11. Lublin, woj. lubelskie; 12. Naszacowice, woj. małopolskie; 13. Przemyśl, woj. podkarpackie; 14. Pysznicza, woj. podkarpackie; 15. Radom, woj. mazowieckie; 16. Radymno, woj. podkarpackie; 17. Sandomierz, woj. świętokrzyskie; 18. Strzyżowice, woj. świętokrzyskie; 19. Zawichost-Trójca, woj. świętokrzyskie; 20. Żmijowiska, woj. lubelskie. Oprac. M. Florek

ma być czekan z grobu nr 6 na tak zwanym cmentarzysku staromadziarskim w Przemyślu (Kulawczuk i Lis 2007, s. 305-308; Miechowicz 1918, s. 52). Z kolei w czasie prowadzonych w latach 2016-2018 badań grodziska w Kłodnicy, pow. Opole Lubelskie, odległego od Żmijowisk około 1700 m, w pozostałościach budynku spalonego w końcu X bądź początkach XI wieku znaleziono wykonaną ze stopu miedzi aplikację w formie palmenty oraz między innymi naszyjnik składający się z dwóch srebrnych naśladownictw dirhemów i ponad 60 szklanych paciorków, z których część owinięta była srebrną bądź złotą folią (Miechowicz 2018a, s. 58-59; 2018b, s. 25; Miechowicz i Skrzyński 2021, s. 6-7). Prawie identyczne aplikacje stanowiące okucia sakwy odkryto w badanym w 2002 roku grobie

komorowym w Kijowie, interpretowanym jako pochówek jednego z członków drużyny księcia Igora (Ievlev 2009, s. 659-666, Fig. 6). Najwięcej analogii do oku sakwy z Kijowa i aplikacji z Kłodnicy, podobnie jak odkrytego razem z nią naszyjnika, znaleźć można na cmentarzyskach węgierskich w Kotlinie Karpackiej (por. Nepper Ibolya 2002, tabl. 26, tabl. 219; tabl. 274, tab. 361; Gáll 2013, tabl. 161-163). Na analogie węgierskie do zabytków z Kłodnicy zwracał zresztą uwagę prowadzący tam badania Łukasz Miechowicz (2018a, s. 58-59).

W okolicach Sandomierza pierwszym stanowiskiem, na którym zidentyfikowano materiały, które można łączyć z Węgrami, jest osada w Kaczycach, pow. opatowski, badana wykopaliskowo w latach 1997-1998 (por. Buko 2000; 2003). Stwierdzono tam, wśród kostnych odpadków pokonsumpcyjnych pochodzących z warstw i obiektów z XI wieku, wyraźną przewagę szczątków owcy i kozy (ponad 41%) nad kośćmi bydła i świń (około 20%), a więc proporcje zupełnie nietypowe dla wczesnośredniowiecznych osad z Małopolski. Ponadto zaobserwowano ślady obróbki kulinarnej, takie jak filetowanie, przypalenie, na kościach końskich. Taki model konsumpcji mięsa, preferujący małe przeżuwacze i konia, jest charakterystyczny dla ludów koczowniczo-pasterskich. W przypadku osady w Kaczycach stwierdzono, że uległ on zmianie w XII wieku, upodabniając się do znanego z innych osad wczesnośredniowiecznych, a więc spożywania przede wszystkim mięsa bydła i świń. Opierając się na powyższych obserwacjach, Andrzej Buko wysunął hipotezę, że ludność zamieszkująca osadę w Kaczycach mogła przybyć z terenów stepowych, ewentualnie podgórskich, przynosząc ze sobą własne preferencje i tradycje konsumpcyjne, które z czasem zanikły w wyniku asymilacji z sąsiadującą ludnością słowiańską i przejściem na gospodarkę opartą na hodowli bydła i świń. Jako najbardziej prawdopodobny kierunek, z którego ludność koczownicza, a przynajmniej utrzymująca pewne tradycje koczownicze, mogła na przełomie X i XI wieku do Kaczyc przybyć, A. Buko wskazał Kotlinę Karpacką (Buko 2003, s. 146-147). Byliby to zatem zapewne Węgrzy lub Kawarowie/Kabarowie. Argumentami za tym kierunkiem, a nie na przykład stepami nadczarnomorskimi i Pieczyngami, były toponimy: Węgrzce, poświadczona źródłowo w 1255 roku nazwa wsi leżącej w odległości kilkunastu kilometrów od Kaczyc (por. Kamińska 1965, s. 212; Modrzewska 1969, s. 367), i Kawiary, wymieniane przez Długosza, jako nazwa winnicy na przedmieściu Sandomierza (por. Lewicki 1988, s. 85).

W czasie badań A. Buko osady w Kaczycach nie odkryto żadnych zabytków mogących się wiązać z Węgrami czy innymi koczownikami. Znaleziono natomiast ozdoby o proveniencji ruskiej bądź bizantyńskiej, w tym paciorek szklany ze złotą folią, podobny do tych z koliai znalezionej w Kłodnicy, co potwierdzało, że w XI wieku nie była to typowa słowiańska osada wiejska, jakich wiele rozpoznano w Małopolsce. Zabytki takie odkryto natomiast w roku 2014 podczas prowadzonych na terenie osady poszukiwań z użyciem wykrywaczy. Są to dwie prostokątne kłamy ze stopu miedzi, być może element poprzęgów i okucie końca rzemienia, mające analogie w środowisku koczowniczym, w tym na Węgrzech,



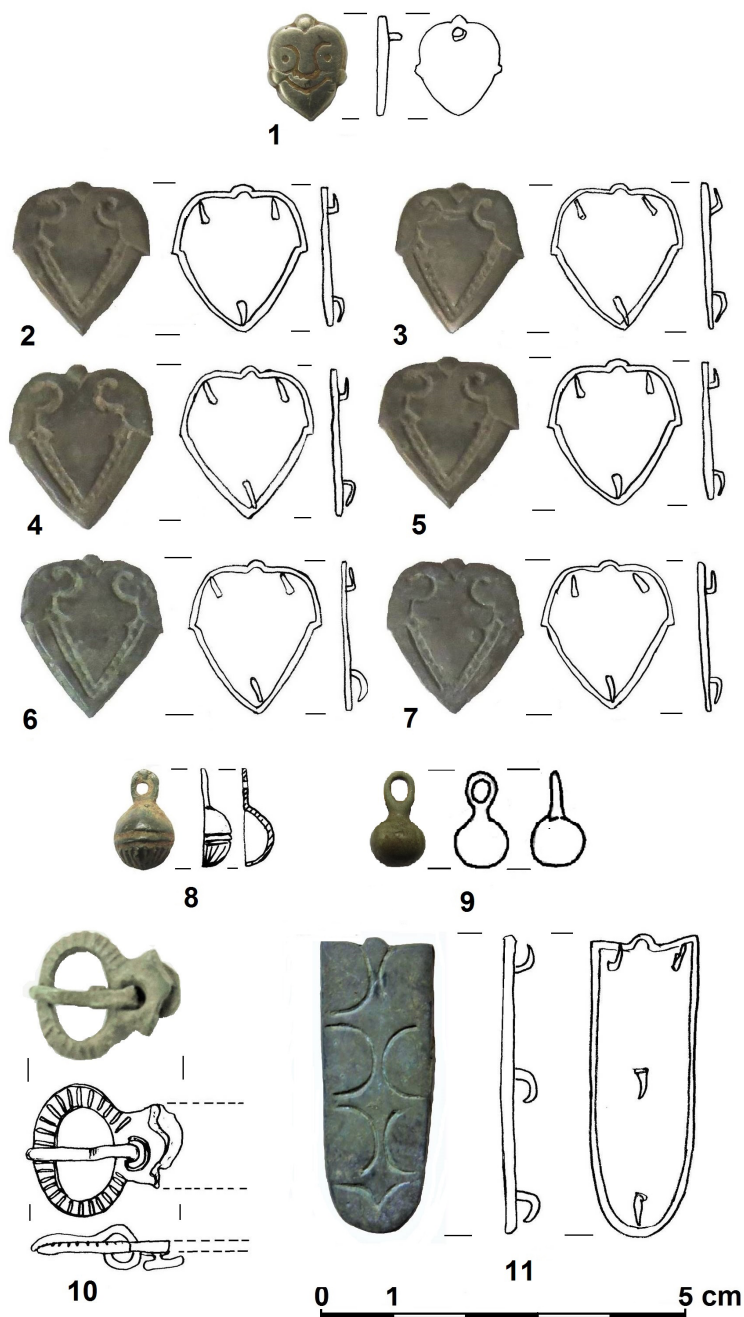
Ryc. 3. Lipnik, pow. Opatów. Plan warstwicowy grodziska (Lipnik stan. 32) z lokalizacją wykopów archeologicznych

Oznaczenia: 1 – wykopy 2015 r.; 2 – wykopy 2016 roku. Oprac. M. Florek

w X-XI wieku (por. Gáll 2013, tabl. 192: 22). Poza nimi znaleziono kilka innych przedmiotów o podobnej chronologii, w tym żelazne, powlekane brązem odważniki beczułkowate i wielościenne, denar Ottona III i Adelajdy, a także – zapewne już nieco młodszą – zawieszkę z brązu w formie krzyża jerozolimskiego (Bajka i Florek 2016, s. 60-68; Florek 2018, s. 303; 2019, s. 46-51).

Drugie stanowisko w okolicach Sandomierza, na którym znaleziono zabytki węgierskie, to grodzisko w Lipniku, pow. opatowski, położone w odległości 8 km od osady w Kaczycach. Zostało ono odkryte dzięki analizom zdjęć LIDAR w 2015 roku. Jeszcze w tym samym roku oraz latach następnym na grodzisku przeprowadzono kilkakrotne prospekcje powierzchniowe z użyciem wykrywaczy metali oraz sondażowe badania wykopaliskowe (ryc. 3) (por. Bajka i Florek 2016; Florek 2017). W ich trakcie znaleziono między innymi: srebrną aplikację z wyobrażeniem twarzy ludzkiej, sześć wykonanych z brązu sercowatych aplikacji rzemienia, być może z zapięcia sakwy, również wykonane z brązu dwie małe zawieszki dzwoneczkowate, sprzączkę i okucie końca rzemienia oraz dwa żelazne groty strzał: jeden z trzpieniem i romboidalnym liściem, drugi z trzpieniem i liściem w obrysie zbliżonym do trapezu (ryc. 4). Aplikacje, okucie końca rzemienia, zawieszki dzwoneczkowate i sprzączka mają dokładne analogie wśród materiałów z wielu stanowisk w Kotlinie Karpackiej, wiązanych z etnicznymi Węgrami, datowanych między końcem IX a 1. połową XI wieku między innymi na cmentarzyskach w Karos, Tuzsér-Boszorkány-hegy, Izsák-Balázspuszta, Újfehértó-Micskepuszta, Budapest-Farkasrét, Nyíracsad, Tiszaeszlár-Bashalom, Anarcs-Czóbel, Hajdúböszörmény, Sárrétudvari, Püspökkladány, Sárrétudvari-Hízófold i innych na Węgrzech, Streda nad Bodrogom na Słowacji, Hunca Mare (Bukovapuszta) i Cluj-Napoca (Kolozsvár) w Rumunii oraz na kilku cmentarzyskach bułgarskich, gdzie są one traktowane jako jedenastowieczne naśladownictwa wyrobów węgierskich. Zbliżone, czasami wręcz identyczne aplikacje, okucia końców rzemieni, sprzączki i zawieszki dzwoneczkowate o podobnej chronologii, znane są też z wielu stanowisk wczesnośredniowiecznej Rusi, między innymi Szestowicy, Kijowa, Nowogrodu, Gniezdowa, a także Skandynawii (Birka, Gotlandia) i terenów nadczarnomorskich, gdzie traktowane są jako koczowniczy, najczęściej właśnie węgierski, komponent kulturowy (Florek 2017, s. 219-221; tam dalsza literatura). Grot o romboidalnym liściu ma również najbliższe analogie na cmentarzyskach węgierskich, zarówno z okresu ich pobytu na stepach nadczarnomorskich, jak i już po osiedleniu się nad Dunajem, datowanych między końcem IX a końcem XI wieku. Groty takie na Węgrzech określane są jako typ B1 w tradycyjnej klasyfikacji Karola Sebestyéna (1932, s. 193-198) rozbudowanej przez László Kovácsa (2003, s. 311) bądź typ 3 w klasyfikacji grotów z X-XI wieku opracowanej przez Erwina Gáll (2013, s. 728-729). Drugi grot reprezentuje formę rzadszą, ale również znaną z cmentarzysk węgierskich w Kotlinie Karpackiej, przez E. Gáll określoną jako typ 9 (Gáll 2013, s. 729, tabl. 257: 2). Zbliżone groty znane są również z Europy Wschodniej, gdzie łączone są przede wszystkim ze środowiskiem koczowniczym (por. Florek



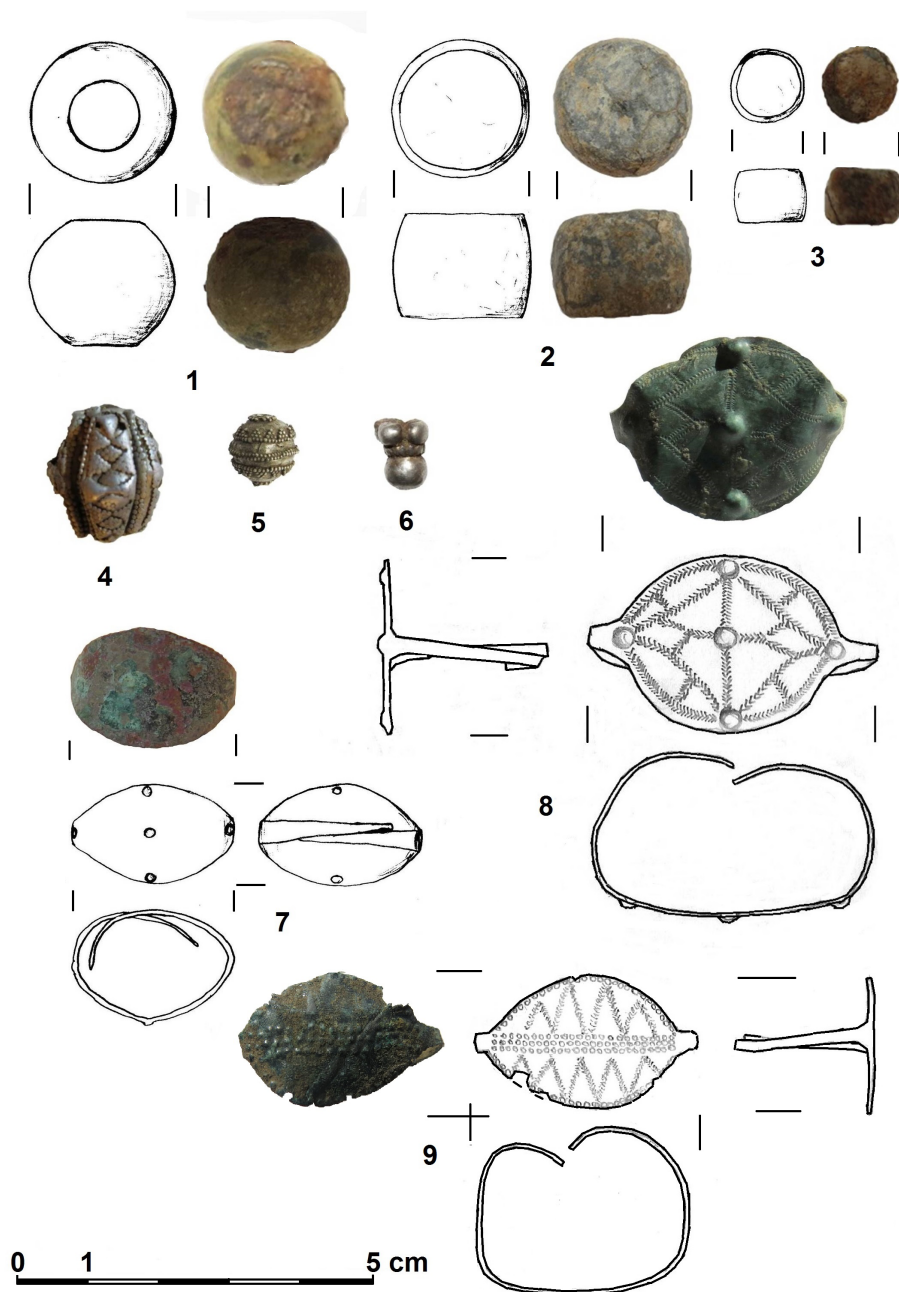


Ryc. 4. Lipnik, pow. Opatów. Zabytki pochodzenia węgierskiego z badań grodziska (Lipnik stan. 32). 1 – srebro; 2-11 – brąz. Oprac. M. Florek

2021, s. 73-76). Ponadto w Lipniku znaleziono: żelazny, powlekany brązem odważnik bez oznaczeń i dwa odważniki łożwiane, dwa paciorki srebrne zdobione granulacją i filigranem, z których jeden może być elementem zausznicy typu Świątniki, fragment srebrnej zausznicy winogronowatej, trzy zdobione pierścienie z blachy miedzianej, nóż żelazny oraz grot strzały z tulejką i smukłym, płaskim liściem (ryc. 5). Zabytki te, z wyjątkiem grotu strzały, mają liczne analogie na wielu stanowiskach z ziem polskich, z Rusi, ze Skandynawii i Kotliny Karpackiej, w tym także łączonych z Węgrami (por. Dekówna 1982, s. 85-90; Kóčka-Krenz 1993, s. 161 i n.; Florek 2017; 2018a; 2019; 2020; tam dalsza literatura). Na przykład dwie podobne srebrne zausznice winogronowate zostały odkryte w grobie nr 2 na wspomnianym cmentarzysku staromadziarskim w Przemyślu (Koperski 2004, s. 87; 2010, s. 380). Zausznice takie, datowane między końcem IX a połową XI wieku, znane są też z wielu cmentarzysk węgierskich w Kotlinie Karpackiej (por. Gáll 2013, tabl. 80: 2, tabl. 122: 1, tabl. 155: 2, tabl. 166: 1). Z kolei nieomal identyczny paciorek srebrny jak znaleziony w Lipniku stanowił na przykład element koliai odkrytej w jednym z grobów na cmentarzysku z XI wieku w Alba Julia (Gyulafehérvár) w Siedmiogrodzie w Rumunii (Gáll 2013, tabl. 81: 4). Odważniki żelazne powlekane brązem, takie jak odkryte w Lipniku i w Kaczycach, służące do odważania srebra, używane były przede wszystkim w basenie Bałtyku i Morza Północnego przez kupców skandynawskich lub z nimi handlujących i stosujących używany tam system miar i wag (Jagodziński 2010, s. 139-141; Steuer 2012, s. 193). Na ziemiach polskich odważniki takie odkrywano dotychczas przede wszystkim w Wielkopolsce, w centrum państwa piastowskiego oraz na Pomorzu, gdzie znajdowały się emporia handlowe, takie jak Wolin czy Truso, kontrolowane w dużej mierze przez Wikingów (por. m.in. Wrzesińska i Wrzesiński 2006, s. 344-358; Jagodziński 2010, s. 139-141; Steuer 2012, s. 185-282; Janowski 2019, s. 167-180). Z Małopolski do niedawna znanych było jedynie kilka egzemplarzy takich odważników (Florek 2018b, s. 303-309, tam dalsza literatura). Pojedyncze znaleziska podobnych odważników znane są również z terenów położonych na południe od Karpat, w tym z zajmowanych w X i XI wieku przez Węgrów (por. m.in. Brundke, Eichert, Cheung i Richards. 2017, s. 180-181, tam dalsza literatura).

Odkryte w Lipniku zabytki metalowe pochodzą przede wszystkim z warstwy kulturowej, jedynie część z obiektów niewielkiej płytkiej jamy odkrytej na majdanie grodziska oraz z bruków kamiennych stanowiących element konstrukcyjny wałów. Towarzyszące im fragmenty naczyń wyraźnie różnią się od znalezionych w trakcie badań pobliskiego cmentarzyska kurhanowego w Międzygórzu, datowanych na VIII i IX wiek, mają natomiast wyraźne analogie w ceramice z 2. połowy X i z XI wieku z osady w niedalekich Kaczycach.

Jednolity charakter ceramiki odkrytej na grodzisku pośrednio wskazuje na stosunkowo krótki okres jego funkcjonowania, który – na podstawie datowanych innych zabytków – możemy zawęzić do 1. połowy XI wieku. W tym też czasie musiały do Lipnika trafić ozdoby, elementy stroju, oporzędzenia jeździeckiego

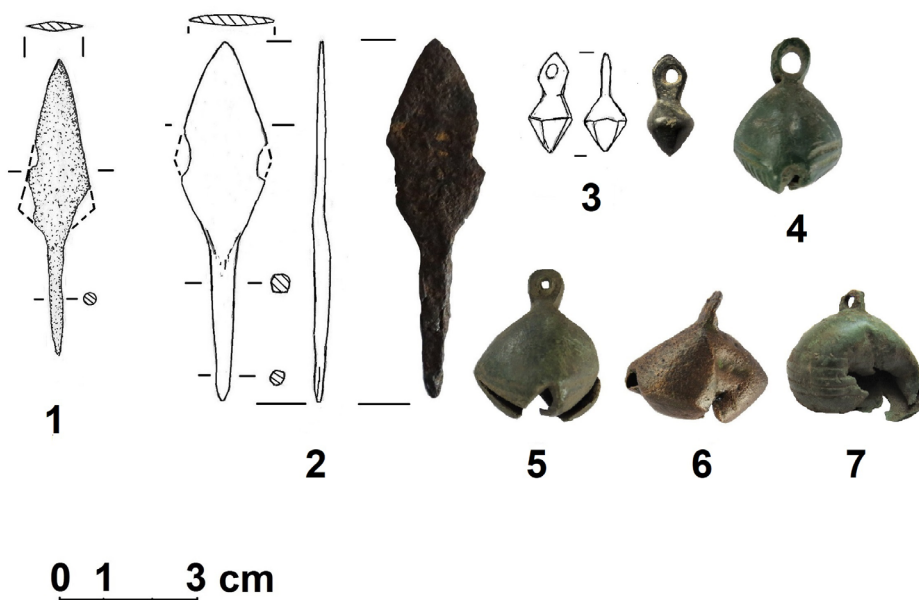


Ryc. 5. Lipnik, pow. Opatów. Wybór zabytków z grodziska (Lipnik stan. 32). 1 – odważnik żelazny powlekany brązem; 2-3 – odważniki ołowiane; 4-5 – paciorki srebrne; 6 – fragment srebrnej zausznicy winogronowatej; 7-9 – pierścienie z blachy brązowej. Oprac. M. Florek

i militaria pochodzenia węgierskiego. Tą spójną chronologię opartą na analizie typologicznej zabytków nieco zaburzą daty C14 wykonane w Krakowskim Laboratorium Datowań Bezwzględnych z próbek pobranych ze spalonych drewnianych elementów konstrukcyjnych wałów: 940 ±40, 980 ±40, 1180 ±50 BP. Po kalibracji jako najbardziej prawdopodobny otrzymujemy bowiem dość szeroki przedział czasowy: w przypadku dwóch pierwszych dat, okres od początku XI po 2. połowę XII wieku, w przypadku trzeciej, okres między połową VIII a końcem X wieku, co wydaje się jednak zbyt wcześnie. Tym niemniej daty C14 nie przeczą wskazanej wcześniej chronologii zabytków, w tym również tych pochodzenia węgierskiego, opartej na ich analizie typologicznej.

Z okolic Sandomierza dysponujemy jeszcze kilkoma pojedynczymi zabytkami datowanymi ogólnie na X-XI wiek, o możliwej proveniencji węgierskiej, pochodzącymi zarówno z badań dawnych, jak i ostatnich odkryć. Są to: grot z trzpieniem i płaskim liściem kształtu deltoidalnego odkryty jeszcze w 1975 roku podczas badań wykopaliskowych osady w Bielinach, pow. niżański (ryc. 6: 1), kolejny podobny grot znaleziony w 2020 roku w Pyszniczy (ryc. 6: 2), pow. stalowowolski (por. Florek 2021, s. 74; tam dalsza literatura) i wykonana techniką odlewania zawieszka dzwoneczkowata z brązu odkryta na terenie osady wczesnośredniowiecznej w Zawichoście-Trójcy, pow. sandomierski (ryc. 6: 3) (Florek 2021; 2022a; 2022b). Bliskie analogie węgierskie, na przykład na cmentarzysku w Hájduoszobosló-Ákoshalom, ale także na wielu stanowiskach w Europie Wschodniej, ma również czekan z grobu nr 7 z cmentarzyska na Wzgórzu Miejskim w Sandomierzu, datowanego na przełom X i XI bądź początek XI wieku (Bajka, Florek i Kottowicz 2016, s. 175-198). Jego trzonek był wykonany z drewna dębu. Datowanie C14 pochodzącej z niego próbki drewna dało wynik: 15370 ±90 BP, po kalibracji mieszczący się w przedziale 16 876-16 481 BC (z ufnością 95,4%). Data ta, o ile nie jest pomyłką, może wskazywać, że trzonek został wykonany z tak zwanego czarnego dębu, czyli kopalnego drewna dębu. Czarny dąb, co prawda, występuje w okolicach Sandomierza w osadach plejstoceniowych zarówno w dolinie Wisły, jak i Sanu, jest jednak inaczej datowany. Natomiast w XVII tysiącleciu BC lasy mieszane z domieszką dębów rosły na terenie południowej Ukrainy oraz na Nizinie Węgierskiej (Kozłowski i Kozłowski 1975, s. 22), i to tam prawdopodobnie do koryta jakiejś rzeki trafił pień, z którego wykonano trzonek. Również dla wykonanych z blachy miedzianej dużych zawieszek dzwoneczkowatych odkrytych w Zawichoście-Trójcy, pow. sandomierski oraz Strzyżowicach, pow. opatowski (ryc. 6: 6-7) analogie odnaleźć można zarówno na cmentarzyskach węgierskich z Kotliny Karpackiej z X-XI wieku (por. Nepper Ibolya 2002, tabl. 38; tabl. 194; Gáll 2013, tabl. 201; Madaras 2006, tab. 2, tabl. 5-7, 9), jak i na podobnie datowanych stanowiskach z terenu średniowiecznej Rusi (por. Kolčín i Makarova 1997, tab. 54; Sedov 1982, tabl. XLII, tabl. LI).

Grób z Czechowic oraz wymienione wyżej pojedyncze zabytki proveniencji węgierskiej z Naszacowic, Krakowa-Okółu, Radymna, Igołomii, Demblina i Rado-



Ryc. 6. Groty strzał i zawieszki dzwoneczkowate z okolic Sandomierza mające analogie na stanowiskach węgierskich z X-XII wieku. 1 – Bieliny, pow. Nisko; 2 – Pysznica, pow. Stalowa Wola; 3-6 – Zawichost-Trójca, pow. Sandomierz; 7 – Strzyżowice, pow. Opatów. Oprac. M. Florek

nia, które datowano zazwyczaj na czasy między końcem IX a połową X wieku, interpretowane były dotychczas zazwyczaj jako ślady łupieżczych wypraw Węgrów – koczowników prowadzonych znad środkowego Dunaju na ziemię polskie (Dąbrowska 1973, s. 363-368; 1979a, s. 235; Poleski 2013, s. 134). W przypadku zabytków pojedynczych byłyby to po prostu przedmioty w trakcie takich najazdów zagubione. Obecnie wskazuje się jednak na konieczność większej ostrożności w interpretowaniu pojedynczych znalezisk jako śladów najazdów węgierskich mogących mieć miejsce przed połową X wieku, sam zaś grób z Czechowic może być świadectwem kontaktów węgiersko-słowiańskich o innym niż działania militarne charakterze (por. Grygiel i Stasiak 2022, s. 843-844, tam dalsza literatura). W przypadku zabytków z Haliczan, mających stanowić inwentarz domniemanego wczesnośredniowiecznego ciałopalnego pochówku nakurhanowego umieszczonego na starszym kopcu kultury trzcinieckiej (por. Bronicki, Michalik i Wołoszyn 2003, s. 225-226)<sup>6</sup>, dopuszczono możliwość recepcji w lokalnym środowisku słowiańskim

<sup>6</sup> Na marginesie należy zauważyć, że zaproponowana przez Autorów publikacji o zabytkach z Haliczan interpretacja – wczesnośredniowieczny ciałopalny pochówek nakurhanowy, którego wyposażenie stanowiły sprzączka i aplikacja, umieszczone na kopcu kultury trzcinieckiej – jest, co najmniej, dyskusyjna. Pomijając inne kwestie, trzeba zauważyć, że gdyby sprzączka i aplikacja były elementami stroju zmarłego, w którym został on spalony (mało prawdopodobne jest, aby sprzączkę i aplikację

jakichś elementów stroju staromadziarskiego (Poleski 2013, s. 134). Podobnie można próbować interpretować rozdzielnice rzemieni z jednego z grobów z cmentarzyiska w Lublinie-Sławinku, aplikację i okucie końca pasa z osady podgrodowej w Radomiu oraz aplikację i naszyjnik z grodziska w Kłodnicy, jeśli rzeczywiście zabytki te można łączyć z Węgry. Wszystkie te zabytki datowane są jednak dopiero na 2. połowę X bądź na początek XI wieku.

W tym samym czasie, a więc najwcześniej pod koniec X lub w początkach XI wieku zabytki charakterystyczne dla wczesnośredniowiecznych Węgrów (bądź jedynie hipotetycznie z nimi związane) trafiły w okolice Sandomierza, w tym przede wszystkim do Lipnika, gdzie odkryto ich największą serię, i do niedalekich Kaczyc, których mieszkańcy w XI wieku kultywowali koczownicze tradycje kulinarne. Ich chronologia wyklucza, aby mogły być one świadectwem najazdów Węgrów – koczowników na ziemi południowej Polski, o ile rzeczywiście takie miały miejsce i mogły sięgnąć okolic Sandomierza. Dotyczy to również nielicznych militariów, w tym grotów strzał.

Fakt, że mamy do czynienia już nie wyłącznie z pojedynczymi zabytkami, wskazuje, że są to nie tylko ślady bliżej nieokreślonych kontaktów, ale świadectwo pobytu tutaj grup ludności pochodzenia węgierskiego, bądź przynajmniej pojedynczych przybyszy z terenu Węgier.

Teoretycznie możliwe są co najmniej trzy wzajemnie niewykluczające się hipotezy dotyczące okoliczności, w jakich mogli się oni pojawić w okolicach Sandomierza pod koniec X bądź w pierwszej połowie XI wieku. Pierwsza to tak zwane osadnictwo jenieckie. Jak podaje *Kronika polska* Galla Anonima, Bolesław Chrobry „...wielekroć pokonał w bitwie Węgrów i cały ich kraj aż po Dunaj zagarnął pod swoją władzę” (Anonim, s. 19). Interpretowane jest to jako zajęcie – miało to mieć miejsce około 1003 bądź 1015 roku – terenów obecnej Słowacji, wcześniej podbitych przez Węgrów. Jaki konkretnie obszar między Karpatami a Dunajem i na jak długo, a nawet czy rzeczywiście fakt ten miał miejsce, jest kwestią dyskusji (por. Felczak 1966, s. 30-31; Györffy 1988, s. 10-11; 2003, s. 334-340; Swoboda 1980, s. 397). Tym niemniej jest możliwe, że jacyś jeńcy bądź grupa ludności węgierskiej została przy tej okazji przesiedlona w okolice Sandomierza. Hipoteza ta wydaje się prawdopodobna zwłaszcza w przypadku osady w Kaczycach. Jak już była mowa, dieta jej mieszkańców w XI wieku wskazuje, że mamy do czynienia raczej z trwałym osadnictwem ludności pochodzenia koczowniczego, a przynajmniej o koczowniczych tradycjach żywieniowych, która dopiero w XII wieku uleg-

---

złożono wraz z już spalonymi szczątkami), to powinny nosić one ślady ognia, czego jednak nie stwierdzono. Co więcej, Autorzy publikacji w zasadzie wszystkie przepalone szczątki kostne znalezione w kurhanie i u jego podnóża (zakładając, że rzeczywiście jest to kurhan) łączą z kulturą trzciniecką. Warto też zwrócić uwagę, że w jedynym opublikowanym sprawozdaniu z badań „kopca” w Haliczanach fakt znalezienia w ich trakcie sprzączki i aplikacji został całkowicie pominięty (por. Bronicki 1997).

ła sławizacji, co jest widoczne między innymi w zmianie preferencji żywieniowych (Buko 2003, s. 149-150).

Druga hipoteza dotycząca przypuszczalnej obecności węgierskiej związana jest z faktem, że zarówno w Lipniku, jak i Kaczycach, a także w Zawichoście-Trójcy, elementy stroju i ewentualnie oporządzenia jeździeckiego pochodzenia węgierskiego współwystępują z odważnikami żelaznymi powlekanymi brązem i elementami wag szalkowych, stosowanymi przez kupców używających skandynawskiego systemu miar i wag, a także z ozdobami – pierścieniami z blachy brązowej, paciorkami srebrnymi i ołowianymi – związanymi z szeroko rozumianą okołobałtycką strefą kulturową (por. Bajka i Florek 2016, s. 60-68; Florek 2017, s. 216-217; 2018a, s. 297; 2018b, s. 303-309; 2019, s. 45-46; 2022a, s. 40-44; 2022b, s. 30-33). Można przypomnieć, że odważnik żelazny powlekany brązem odkryto także na grodzisku w Naszacowicach (Poleski 1998, s. 288-291), z którego pochodzi również węgierskie okucie końca pasa i być może staromadziarski grot. Pojawia się sugestia, że możemy mieć tu do czynienia ze śladami pobytu kupców zajmujących się handlem dalekosiężnym i stosujących północny (skandynawski) system miar i wag: węgierskich z jednej strony, z drugiej zaś o nieokreślonej bliżej przynależności etnicznej (Słowianie?, Warego-Rusowie?, Skandynawowie?). Węgrzy jeszcze na przełomie X i XI wieku, podobnie jak Czesi, czynnie pośredniczyli w sprzedaży niewolników słowiańskich na rynki arabskie, zarówno na Bliski Wschód, jak i do arabskiej w tym czasie Hiszpanii (por. Bretjes 1973, tam starsza literatura).

Hipoteza trzecia związana jest z obecnością wojowników obcego pochodzenia w oddziałach zbrojnych władców wczesnośredniowiecznych. O drużynach skandynawskich, ale także składających się z Pieczyngów i Połowców, pozostających na usługach Rurykowiczów wielokrotnie wspomina najstarsza kronika ruska „Powieść minionych lat” (PVL, s. 76, 83, 124, 127, 166-167, 173). To samo źródło wspomina o Węgrze imieniem Jerzy służącym w straży przybocznej księcia Borysa, syna Włodzimierza Wielkiego, który zginął razem z nim w zamachu zorganizowanym przez Światopełka (PVL, s. 178). W drużynach przybocznych Mieszka i Chrobrego bądź jako załogi głównych grodów służyły nie tylko jednostki, ale prawdopodobnie całe grupy obcego pochodzenia, przede wszystkim skandynawskiego bądź warego-ruskiego. Świadczą o tym pochówki wyposażone w broń na wielu elitarnych cmentarzyskach znanych z ziem polskich (por. Nadolski 1956, s. 19; Nadolski, Abramowicz i Poklewski 1959, s. 147-149; Kara 1991, s. 99-120; 1992, s. 33-47; Buko 1999, s. 400). Obce oddziały wojskowe wspierały też władców piastowskich w prowadzonych przez nich działaniach wojennych. Na przykład w wyprawie kijowskiej Bolesława Chrobrego w 1018 roku, jak podaje w swej kronice Thietmar, wzięła udział grupa 500 wojowników (rycerzy) węgierskich, a także 100 niemieckich i 1000 Pieczyngów (Thietmar, s. 235). Z kolei w odzyskaniu przez Kazimierza Odnowiciela panowania nad Mazowszem w latach 40. XI wieku główną rolę odegrały posiłki ruskie przysłane przez księcia Jarosława Mądrego, o czym wspomina „Powieść minionych lat” (PVL, s. 194, 196)

(por. Bieniak 1963, 150-153). Według niektórych przypuszczeń, byli to głównie Waregowie, których część, po zakończeniu działań wojennych, pozostała na Mazowszu, mając za zadanie z jednej strony ugruntowanie władzy Kazimierza nad odzyskaną prowincją, z drugiej zaś jej obronę przed Prusami i Jaćwingami (Kiersnowska 1992, s. 69-72; Kordala 2005, s. 152-151). Jest zatem możliwe, że również pojedynczy Węgrzy bądź niewielkie grupy wojowników węgierskich służyły w oddziałach wojskowych pierwszych Piastów. Po zakończeniu służby drużynnicy tacy mogli nie powrócić do ojczyzny, lecz zostali osiedleni w sąsiedztwie głównych grodów piastowskich. Jako pochówek wojownika obcego pochodzenia, być może Węgra, pozostającego na służbie Piastów, najpewniej księcia Mieszka I, który znalazł się w przybyłej z Wielkopolski grupie, którą możemy określić jako założycieli Sandomierza, z dużym prawdopodobieństwem możemy traktować wspomniany wcześniej grób wyposażony w czekan (grób nr 7) z najstarszej części cmentarza rzędownego na Wzgórzu Miejskim w Sandomierzu. Udział osób przybyłych z zewnątrz, w tym z Wielkopolski, być może też z terenu obecnej Ukrainy, wśród zmarłych pochowanych na tym cmentarzu potwierdziły analizy zawartości izotopów strontu w ich zębach (por. Błaszczyk, Bajka, Bełka i Florek 2018)<sup>7</sup>.

Na marginesie rozważań nad możliwością osiedlania w sąsiedztwie niektórych grodów, w tym Sandomierza, zbrojnych (rycerzy) pozostających na służbie władców piastowskich i członków ich drużyn, nie tylko zresztą obcego pochodzenia, warto zwrócić uwagę na znaleziska odważników żelaznych powlekanych brązem. Odważniki takie, jak już była mowa wcześniej, były używane w handlu dalekośiężnym i służyły do odważania srebra. Jednak w państwie pierwszych Piastów, obok swej podstawowej funkcji, pełniły również rolę ekwiwalentu pieniądza, którym wypłacano „żołd” zbrojnym pozostającym na służbie księcia. Tak przynajmniej można wnioskować z informacji Ibrahima ibn Jakuba zawartej w jego opisie państwa Mieszka: „Pobierane przez niego [tj. Mieszka] podatki [lub opłaty] [stanowią] odważniki handlowe. [Idą] one [na] żold jego mężów [lub: piechurów]. Co miesiąc [przypada] każdemu oznaczona ilość z nich” (Ibrahim ibn Jakub, s. 50; por. Rozmus 2015, s. 107-108; Jagodziński 2010, s. 139-141). W okolicach Sandomierza, poza wspomnianymi wcześniej, odkrytymi w Lipniku i w Kaczycach, odważniki żelazne powlekane brązem znaleziono w samym Sandomierzu, ponadto w Zawichoście-Trójcy, Goźlicach i Darominie, pow. sandomierski oraz w Opatowie, Strzyżowicach i Kaliszanach, pow. opatowski<sup>8</sup>. Towarzyszyły im zazwyczaj przedmioty o charakterze elitarnym: ozdoby i części stroju ze srebra bądź innych metali kolorowych, elementy oprządzenia jeździeckiego, czasami również broń, w tym

<sup>7</sup> Dla zmarłego z grobu z czekaniem nie udało się wykonać analiz zawartości strontu w zębach.

<sup>8</sup> Z miejscowości tych pochodzi ponad 100 odważników żelaznych powlekanych brązem, w większości beczułkowatych, część z oznaczeniami na biegunach. Prawie połowę z nich znaleziono na terenie osady targowej w Zawichoście-Trójcy (por. Florek 2022a; 2022b). Poza odważnikami z Kaczyc i Lipnika (por. Florek 2018b) zabytki te nie były publikowane – są obecnie w opracowaniu, podobnie jak przedmioty o charakterze elitarnym, o których mowa dalej.



często pochodzące spoza granic ówczesnego państwa piastowskiego, oraz monety. Jednak tylko w Sandomierzu, w Opatowie i w Zawichoście – głównych ośrodkach wczesnośredniowiecznej ziemi sandomierskiej – możemy mówić o funkcjonowaniu w XI wieku targów o charakterze ponadlokalnym, a więc takich, na które mogli przybywać kupcy posługujący się podobnymi odważnikami i je tam zgubić bądź pozostawić (por. Wąsowicz 1967, s. 116-122; Samsonowicz 2019, s. 4-5). W przypadku pozostałych miejsc, gdzie znaleziono odważniki wraz z przedmiotami o charakterze elitarnym, możemy domyślać się istnienia tam wczesnych dworów rycerskich (na temat początków rycerstwa sandomierskiego i jego rozsielenia zob. m.in. Friedberg 1931; Giergiel 2004).

Najbardziej istotne dla poznania kontaktów węgiersko-polskich w wiekach X i XI jest cmentarzysko staromadziarskie w Przemyślu. Zostało ono przypadkowo odkryte w 1976 roku podczas prac ziemno-budowlanych prowadzonych przy ul. Rycerskiej. Natrafiono wówczas na pochówek zawierający, obok szczątków ludzkich, kości konia, który został częściowo zniszczony, zanim podjęto badania ratownicze. W latach 1977-1981 prowadzone były na cmentarzysku badania wykopaliskowe, które jednak nie miały systematycznego charakteru, ale wymuszane były kolejnymi pracami budowlanymi i robotami ziemnymi na tym terenie. W ich trakcie znaleziono 16 pochówków: mężczyzn, kobiet i dzieci, w tym trzy bez wyposażenia (Koperski 1982; 2003; 2010). Do chwili obecnej pełnego opracowania i publikacji doczekały się tylko groby, które w wyposażeniu miały ewidentne zabytki proveniencji węgierskiej (Koperski i Parczewski 1978a; 1978b; Koperski 1982; 2001; 2003). Daty C14 dla próbek kości z grobów wykonano dopiero w ostatnich latach, jednak z wyjątkiem dwóch – o czym dalej – nie zostały one dotychczas opublikowane.

Analiza chronologiczno-typologiczna form grobów i ich wyposażenia pozwala czas użytkowania cmentarzyska umieścić w dość szerokich ramach chronologicznych, bo między końcem IX a początkami XI wieku (por. Florek 2013, s. 459-480)<sup>9</sup>. Jednak piszący o cmentarzysku i jego interpretacji Michał Parczewski i Andrzej Koperski zdecydowali się zawęzić jego datowanie do 1. połowy, bądź nawet tylko do lat 30. X wieku (Koperski i Parczewski 1978a; 1978b; Koperski 2003; 2004; Parczewski 1996; 2007)<sup>10</sup>. To z kolei pozwoliło na włączenie Przemyśla w system hipotetycznych strażnic węgierskich usytuowanych na zewnątrz łuku Karpat, przy szlakach prowadzących w kierunku przełęczy karpackich, mających ostrzegać Węgrów osiadłych nad Dunajem przed najazdami Pieczyngów (por. Fodor 1984, s. 97-104; 1996, s. 437-439; Parczewski 1991, s. 40-42; 1996,

<sup>9</sup> Przedstawione tam datowanie grobów prawie w całości oparte jest na wcześniejszych ustaleniach A. Koperskiego i M. Parczewskiego (Koperski i Parczewski 1978a; 1978b; Koperski 2001; 2004).

<sup>10</sup> M. Parczewski i A. Koperski, koncentrując się na datowaniu pochówków z wyposażeniem uznanych przez nich za „staromadziarskie”, zupełnie pominęli naczynia z grobów nr 2, 4, 8 i 10, dla których analogie znajdziemy zarówno na cmentarzyskach słowiańskich, jak i węgierskich, datowanych na 2. połowę X i XI wieku (por. m.in. Gáll 2016, s. 276-310; Kvassay 2013, s. 499-510).

s. 76; 2007, s. 172). Przyjmując wczesną, zawężoną do 1. połowy X wieku, chronologię cmentarzyska, a zatem czasu pobytu Węgrów w Przemyślu, uniknięto też kolizji z przyjmowaną przez część historyków, a za nimi niektórych archeologów, opartą na interpretacji tak zwanego dokumentu praskiego, hipotezą o jakiejś formie zależności późniejszej Małopolski, w tym ziem nad górnym Sanem, Bugiem i Styrem, od Czech po połowie X wieku, a już na pewno w latach 70. X wieku (por. Labuda 1988, s. 169-171; 1996, s. 10-11; Parczewski 1991, 40-42; 1996, s. 76; 2007, s. 172; Poleski 1999, s. 209; 2013, s. 186-188; Wyrozumski 1999, s. 80).

Tak zwane cmentarzysko staromadziarskie w Przemyślu miało być świadectwem stacjonowania na jego terenie w 1. połowie X wieku drużyny konnych wojowników węgierskich wraz z rodzinami, swego rodzaju garnizonu wojskowego sprawującego kontrolę nad szlakami prowadzonymi przez Karpaty w kierunku Kotliny Węgierskiej, mającego ostrzegać przez zagrożeniem ze strony Pieczyngów oraz stanowić pierwszy punkt oporu w przypadku ich najazdu (por. Koperski i Parczewski 1978a; 1978b; Parczewski 1991; 1996; 2007). W ten sam sposób, a więc jako ślady stacjonowania drużyn konnych wojowników zostały zinterpretowane – rzekomo podobne do tych z Przemyśla i uznane za węgierskie – groby odkryte na terenie Ukrainy: dwa w Haliczu-Kryłosie<sup>11</sup> i pojedynczy kobiecy pochówek z Sądowej Wiszni<sup>12</sup>. Te hipotetyczne garnizony miały być też dowodem na podporządkowanie czy też jakąś formę uzależnienia przez Węgrów – koczowników lokalnych społeczności słowiańskich identyfikowanych z plemieniem Lędzian (por. Dąbrowska 1979b, s. 353-354; Parczewski 2007, s. 172-173).

Przedstawiona wyżej hipoteza dotycząca chronologii i interpretacji grobów z Przemyśla, Halicza i Sądowej Wiszni została zaakceptowana przez większość badaczy polskich (por. m.in. Buko 2005; 2021; Koperski 2003; 2010; Poleski 2013; Grygiel i Stasiak 2022) i węgierskich (por. Fodor 1984; 1996), chociaż już nie ukraińskich (por. Orlov 1983; Moča 1990; 1993).

Jednak, jak wspomniano wyżej, analiza typologiczno-chronologiczna form grobów i pochodzących z nich zabytków dopuszcza również ich datowanie na 2. połowę X wieku bądź nawet – w przypadku niektórych grobów – na początek wieku następnego, a w konsekwencji możliwość innej interpretacji cmentarzyska (por. Orlov 1983; Moča 1993; Florek 2010; 2013). Tym bardziej że na 16 należących do niego grobów, tylko cztery (nr 1, 2, 6, 13) ze względu na formę i wyposażenie można w sposób pewny wiązać z Węgrami. Pozostałe, w tym również te

---

<sup>11</sup> Za groby Węgrów – koczowników uznał je ich odkrywca J. Pasternak (1937). Obecnie, dłatego że były to pochówki podkurhanowe, łączy się je raczej z Pieczyngami (por. Moča 1990, s. 20).

<sup>12</sup> O. Ratič, który pierwszy opublikował materiały z grobu z Sądowej Wiszni, datował je na przełom X i XI wieku, widząc dla nich analogie przede wszystkim na Rusi (Ratič 1971, s. 168-169). Jako węgierski określiła go E. Dąbrowska, która jednocześnie przesunęła jego chronologię na początek X wieku (Dąbrowska 1979b). Jego związek z Węgrami, m.in. z powodu, że był to pochówek podkurhanowy, wyklucza A. Moča, w wyposażeniu widząc elementy koczownicze, ale związane z Pieczyngami bądź Połowcami (Moča 1990, s. 20, 116-117).

z wyposażeniem, gdyby nie sąsiedztwo tych czterech tak zwanych grobów staromadziarskich, zapewne uznane byłyby za część słowiańskiego cmentarzyska typu rzędownego (nie przykościelnego) z XI wieku. Ponadto należy wziąć pod uwagę, że w stosunkowo niewielkiej odległości od nich, w różnych miejscach w tej części Przemyśla, przy różnych okazjach wielokrotnie natrafiano na groby wczesnośredniowieczne, z których część była również badana wykopaliskowo. Pomijając pochówki całkowicie zniszczone, nieposiadające żadnej dokumentacji archeologicznej, jest to siedem grobów z ul. Grunwaldzkiej 107 (Przemyśl stan. 76), trzy groby z ul. Bpa Glazera 47 (Przemyśl stan. 82), dwa groby z ul. Puławskiego 11-23 (Przemyśl stan. 84), osiem grobów z ul. Krasińskiego 7 (Przemyśl stan. 88), dwa groby z ul. Krasińskiego 49 (Przemyśl stan. 90) i jeden grób z ul. Bpa Glazera 12-15 (Przemyśl stan. 81) – ten ostatni był wyposażony w naczynie faszowate zbliżone do typu Černa, podobne do tych, jakie odkryto w dwóch grobach z tak zwanego cmentarzyska staromadziarskiego (por. Koperski 2001, s. 50-57). Jest mało prawdopodobne, aby były to pojedyncze izolowane pochówki bądź odrębne niewielkie cmentarzyska, czasami odległe od siebie jedynie kilkadziesiąt metrów. Raczej należy sądzić, że wszystkie one, a także usytuowane między nimi 16 grobów uznawanych za cmentarzysko staromadziarskie, z których jednak tylko cztery można w sposób pewny przypisać Węgrom – wchodzi w skład jednej wielkiej nekropoli, na której chowano mieszkańców wczesnośredniowiecznego Przemyśla przed powstaniem cmentarzy przykościelnych, a więc co najmniej od końca X do końca XI wieku, a może nawet dłużej. Można nawet rozważyć, czy te cztery bogato wyposażone groby węgierskie nie należą do najstarszej, inicjalnej fazy tej nekropoli.

Reasumując, hipoteza, że tak zwane cmentarzysko staromadziarskie w Przemyślu można datować na 2. połowę X, a nawet początek XI wieku, co – powtórzmy – jest jak najbardziej dopuszczalne w świetle analizy chronologiczno-stylistycznej form grobów i ich wyposażenia, oraz uznanie go za część większej nekropoli nie przykościelnej typu rzędownego – wydaje się równie prawdopodobne, jak to, że pochodzą one z 1. połowy X wieku i stanowią niewielki cmentarz Węgrów – koczowników pilnujących przejść przez przełęcz karpackie, z których najbliższe są odległe w linii prostej o prawie 100 kilometrów.

W jakich okolicznościach niewielka grupa konnych wojowników węgierskich wraz z towarzyszącymi im kobietami mogła się pojawić w Przemyślu i przez jakiś czas tu funkcjonować w 2. połowie X, bądź nawet jeszcze w początkach XI wieku? Biorąc pod uwagę możliwe datowanie grobów, najbardziej prawdopodobne jest, że mogli to być wojownicy na służbie książąt ruskich, najpewniej Włodzimierza Wielkiego, którzy trafili do Przemyśla i w nim pozostali po jego zajęciu przez Rusinów w 981 roku. Ale mogli to też być Węgrzy służący w drużynie któregoś z pierwszych władców polskich, na przykład Mieszka, przy założeniu, że Lachowie z „Powieści dorocznej”, którym książę ruski Włodzimierz w 981 roku odebrał Przemyśl i inne grody (PVL, s. 130), to mieszkańcy jego państwa.

Kwestię datowania grobów, a więc też ich interpretacji mogłyby rozstrzygnąć datowania C14 pochodzących z nich szczątków kostnych (innymi materiałami organicznymi nie dysponujemy). Wykonano je jednak dopiero w ostatnich latach i chociaż część z nich prezentowano na różnych konferencjach, to nie zostały dotychczas opublikowane. Jedyna „oficjalna” informacja o nich, a w zasadzie tylko o dwóch pierwszych datach uzyskanych w 2017 roku dla próbek z grobów nr 2 i nr 6, została zamieszczona w jednym z przypisów w artykule M. Parczewskiego o mającym miejsce jeszcze w połowie XIX wieku w rejonie Przemyśla przypadkowym odkryciu grobu „wojownika z koniem” (Parczewski 2020, s. 641-642, przypis 11). Nie podano tam jednak dat BP, lecz daty już skalibrowane. W przypadku grobu nr 2 są to lata 898-925 (poziom prawdopodobieństwa 27,8%) lub 944-985 (poziom prawdopodobieństwa 40,4%), natomiast najszerszy przedział czasowy to lata 887-1013 (poziom prawdopodobieństwa 95,4%). Z kolei datowanie grobu nr 6 po kalibracji to lata 895-930 (poziom prawdopodobieństwa 34,6%) lub 939-972 (poziom prawdopodobieństwa 33,6%), najszerszy przedział czasowy to lata 869-1013 (prawdopodobieństwo 94,2%) (tamże). Nie wydaje się, aby te dwie daty rozstrzygały kwestię chronologii cmentarzyska, a tym bardziej wykluczały możliwości datowania obu grobów na 2. połowę X wieku. Tym bardziej że z tego, co wiadomo o datowaniach próbek z pozostałych grobów, część z nich jest zbyt wczesna, część zbyt późna w stosunku do oczekiwań, istnieją też niezrozumiałe duże, sięgające nawet 100 lat rozbieżności między datami dla próbek z kości ludzkich i z kości zwierzęcych pochodzących z tych samych grobów. Być może w tym należy widzieć przyczynę wstrzymywania się z ich publikacją. W tej sytuacji, do czasu pełnego opracowania i opublikowania materiałów z tak zwanego cmentarzyska madziarskiego oraz innych grobów wczesnośredniowiecznych w jego pobliżu oraz uzyskania dla nich wiarygodnych dat C14, kwestię jego datowania i interpretacji należy uznać za otwartą.

#### PODSUMOWANIE

W świetle omówionych wyżej źródeł toponomastycznych i archeologicznych, za pewną należy przyjąć obecność na terenie Małopolski w wiekach X i XI przybyszy, zarówno jednostek, jak i mniejszych bądź większych grup ludności z terenu średniowiecznych Węgier, których można określić jako etnicznych Węgrów (rozdzielenie na podstawie znalezisk archeologicznych Węgrów od chazarskich Kabarów/Kawarów, którzy razem wyemigrowali z Atelkuzu i osiedlili się w Kotlinie Karpackiej, nie wydaje się możliwe). Obecność ta mogła mieć różny charakter: najazdy – co wydaje się jednak najmniej prawdopodobne, służba w drużynach wojskowych książąt piastowskich bądź – jak w przypadku Przemyśla – książąt ruskich, wspomaganie ich w wyprawach wojennych, podróże kupieckie, dobrowolne lub przymusowe osadnictwo, z czym być może mamy do czynienia w przypad-

ku Kaczyc. Część pojedynczych przedmiotów, na przykład broń i ozdoby, dla których analogie mamy zarówno na obszarze wczesnośredniowiecznych Węgier, jak i całej Europy Wschodniej i Skandynawii, związanych z popularnym wśród ówczesnych elit na tych terenach *entourage* koczowniczym, mogła – ale nie musiała – dostać się również za pośrednictwem Węgrów, a przynajmniej w wyniku jakichś, bliżej nieokreślonego rodzaju, kontaktów słowiańsko-węgierskich.

Nie możemy też zapominać o związkach dynastycznych i różnego rodzaju kontaktach politycznych i osobistych między Piastami a Arpadami w tym okresie, z którymi musiało się wiązać przybywanie na ziemi polskie przynajmniej niewielkich grup przybyszy z Węgier. Można tu wspomnieć o anonimowej księżniczce węgierskiej, będącej krótko żoną Bolesława Chrobrego, z którą miał syna Bezpryma (por. Śliwiński 2014), czy o pobycie na dworze tegoż władcy syna króla Stefana, księcia Emeryka, późniejszego świętego, z którym kościelna tradycja wiąże przekazanie klasztorowi Benedyktynów na Łyscu w Górach Świętokrzyskich relikwii krzyża świętego (por. Swoboda 1991, s. 112; Györfy 2003, s. 365-366).

W kontekście politycznych relacji polsko-węgierskich warta jest przypomnienia, podana przez Thietmara w jego kronice, informacja o podarowaniu przez Bolesława Chrobrego Prokujowi, wujowi króla Stefana I, którego tenże wygnał z kraju, grodu leżącego w pobliżu granicy z Węgrami (Thietmar, s. 219). Thietmar nie podaje, kiedy to miało miejsce i nazwy podarowanego grodu. Dotychczas zwykle przyjmowano, że był jakiś gród na terenach obecnej Słowacji bądź Moraw, czasowo opanowanych przez Chrobrego (np. Trenczyn/Trenčín lub Cieszyn), bądź położony już na północ od Karpat, między Krakowem a Morawami (Labuda 1970, s. 359-360; Györfy 2003, s. 339). Prokuj można identyfikować z Guylą Młodszym, księciem siedmiogrodzkim, który, między innymi z powodu uporczywego trwania przy pogaństwie, popadł w konflikt z królem Stefanem i został przez niego wygnany z kraju (Gesta Hungarorum, s. 104-105 i przypis 175; Györfy 2003, s. 338-339), chociaż nie brak jest też opinii, że są to dwie różne osoby (por. Labuda 1970, s. 359-360). Gyula / Prokuj miał znaleźć schronienie w Polsce dwukrotnie, około 1008 roku i po raz drugi, około 1017 (Györfy 1988, s. 6-7, 12-14; 2003, s. 338). Ta druga data pokrywa się z wyprawą kijowską Chrobrego, w której uczestniczyło według Thietmara 500 wojowników węgierskich. Prokuj z pewnością nie został wygnany sam, towarzyszyć mu musiała jakaś grupa zwolenników. Być może część z nich nigdy nie wróciła na Węgry, ale pozostała w Polsce, osiedlona w sąsiedztwie głównych grodów piastowskich.

Polityczno-dynastyczne kontakty polsko-węgierskie nasiliły się szczególnie w wiekach XII i XIII, jednak nie pozostawiły czytelnych śladów w materiałach archeologicznych, a przynajmniej – z racji unifikacji kulturowej średniowiecznych elit – nie jesteśmy w stanie ich zidentyfikować na podstawie źródeł archeologicznych.

Wyjaśnienie kwestii czasu i okoliczności, w jakich zabytki o proveniencji węgierskiej znalazły się na ziemiach Małopolski, przede wszystkim zaś czy, kiedy

i w jakim charakterze pojedynczy Węgrzy, bądź jakieś ich grupy, mogli przebywać na jej terenie we wczesnym średniowieczu, wymaga dalszych badań. Przede wszystkim konieczne jest pełne opracowanie i opublikowanie materiałów z tak zwanego cmentarzyska staromadziarskiego w Przemyślu, w tym wykonanie analiz specjalistycznych (datowanie C14, analizy zawartości strontu w zębach ludzi i zwierząt, kopalnego DNA itp.), a także innych grobów odkrytych w jego sąsiedztwie. Wskazana jest też kontynuacja badań osady w Kaczycach i grodziska w Lipniku. W przypadku osady w Kaczycach celowa byłaby również weryfikacja pozyskanych w trakcie badań powierzchniowych informacji o znajdującym się w jej sąsiedztwie cmentarzysku szkieletowym.

## BIBLIOGRAFIA

### Źródła pisane

- Anonim tzw. Gall 1965, *Kronika polska*, przekład R. Grodecki, M. Plezia (red.), Wrocław–Warszawa–Kraków, Zakład Narodowy im. Ossolińskich – Wydawnictwo.
- Gesta Hungarorum 2006, *Anonimowego notariusza króla Béli Gesta Hungarorum*, przekład A. Kulbicka, K. Pawłowski, G. Wodzinowska-Taklińska, wstęp i przypisy R. Grzesik, Kraków, Towarzystwo Naukowe „Societas Vistulana”.
- Ibrahim ibn Jakub 1946, *Relacja Ibrahima ibn Jakuba z podróży do krajów słowiańskich w przekazie Al-Bekriego*, Monumenta Poloniae Historica. Series Nova 2, t. 1, wstęp, komentarz i przekład Tadeusz Kowalski, Kraków, Polska Akademia Umiejętności.
- PVL 2004, *Povest' vremennyh let*, w: D.S. Lihačeva, D.A. Dmitrieva, A.A. Alekseeva, N.W. Ponyrko (red.), *Biblioteka literatury drevnej rusi*, t. 1, Sankt-Peterburg, Izdatel'stvo „Nauka”.
- Povest' vremennyh let* 2004, w: Д.С. Лихачева, Д.А. Дмитриева, А.А. Алексеева, Н.В. Поньрко (red.), *Библиотека литературы древней руси*, t. 1, Санкт-Петербург, Издательство „Наука”, s. 62-314.
- Thietmar 2002, *Kronika Thietmara*, wstęp, przypisy i przekład M.Z. Jedlicki, Kraków, Towarzystwo Autorów i Wydawców Naukowych UNIVERSITAS.

### Literatura

- Bajka M., Florek M. 2016, „Importy” czy ślady osadnictwa węgierskiego z czasów pierwszych Piastów w okolicach Sandomierza i Opatowa?, „Zeszyty Sandomierskie” 41, s. 60-68.
- Bajka M., Florek M., Kotowicz P.N. 2016, *Grób z czekanem z wczesnośredniowiecznego cmentarza w Sandomierzu*, „Acta Militaria Mediaevalia” 12, s. 175-198.
- Bieniak J. 1963, *Państwo Mieclawa. Studium analityczne*, Warszawa, Państwowe Wydawnictwo Naukowe.
- Błaszczuk D., Bajka M., Bełka Z., Florek M. 2018, *Pochodzenie osób pochowanych na wczesnośredniowiecznym cmentarzysku w Sandomierzu, stan. I na podstawie badań izotopów strontu*, w: T. Nowakiewicz, M. Trzeciński, D. Błaszczuk (red.), *Animos labor nutrit. Studia ofiarowane Profesorowi Andrzejowi Buko w siedemdziesiątą rocznicę urodzin*, Warszawa, Instytut Archeologii i Etnologii Polskiej Akademii Nauk w Warszawie. Instytut Archeologii Uniwersytetu Warszawskiego, s. 271-278.

- Bronicki A. 1997, *Kurhan kultury trzcinięcej (?) w miejscowości Haliczany, woj. chełmskie*, „Archeologia Polski Środkowowschodniej” 2, s. 56-59.
- Bronicki A., Michalik M., Wołoszyn M. 2003, *Kolejny tzw. staromadziarski zabytek z Małopolski*, w: Z. Woźniak, J. Gancarski (red.), *Polonia minor mediae aevi. Studia ofiarowane Panu Profesorowi Andrzejowi Żakiemu w osiemdziesiątą rocznicę urodzin*, Kraków–Krosno, Polska Akademia Umiejętności. Muzeum Podkarpackie w Krośnie, s. 211-236.
- Brentjes B. 1973, *Die slawischen Militärsklaven (Sakaliba) i Spanien als Forschungsaufgabe*, w: *Berichte über den II. Internationalen Kongreß für Slawische Archäologie Berlin 24.-28. August 1970*, Band 2, Berlin, Akademie der Wissenschaften der DDR. Zentralinstitut für alte Geschichte und Archäologie. Akademie-Verlag, s. 269-274.
- Brundke N., Eichert S., Cheung Ch., Richards M. 2017, *Die Arpadenzeitlichen Bestattungen des Oberleiserbergs (Niederösterreich). Erste Ergebnisse der Interdisziplinären Analyse*, „Acta Archaeologica Carpathica” 52, s. 169-207.
- Buczek K. 1958, *Podstolice, Pstroce i Węgierce. Przyczynek do badań nad toponomastyką staropolską*, „Onomastica” 4, s. 1-26.
- Buko A. 1999, *Początki państwa polskiego. Pytania – problemy – hipotezy*, „Światowid” 1 (42), s. 32-45.
- 2000, *Osadnictwo wiejskie z początków państwa polskiego na Wyżynie Sandomierskiej: przykład osady w Kaczycach k. Opatowa*, w: A. Buko, Z. Świechowski (red.), *Osadnictwo i architektura w dobie Zjazdu Gnieźnieńskiego*, Warszawa, Generalny Konserwator Zabytków. Instytut Archeologii i Etnologii PAN. Stowarzyszenie Patria Polonorum, s. 199-207.
- 2003, *Wczesnośredniowieczna osada w Kaczycach koło Opatowa. Zagadkowy epizod w dziejach osadnictwa wiejskiego na Wyżynie Sandomierskiej*, „Archeologia Polski” 48, s.113-151.
- 2005, *Archeologia Polski wczesnośredniowiecznej*, Warszawa, Wydawnictwo TRIO.
- 2021, *Świt państwa polskiego*, Warszawa, Instytut Archeologii i Etnologii Polskiej Akademii Nauk.
- Czopek B. 1988, *Nazwy miejscowe dawnej ziemi chełmskiej i belskiej (w granicach dzisiejszego państwa polskiego)*, Prace Instytutu Języka Polskiego 67, Wrocław–Warszawa–Kraków–Gdańsk–Łódź, Zakład Narodowy imienia Ossolińskich. Wydawnictwo Polskiej Akademii Nauk.
- Dąbrowska E. 1973, *Quelques remarques sur la pénétration hongroise sur le territoire de la Pologne du Sud*, w: *Berichte über den II. Internationalen Kongreß für Slawische Archäologie Berlin 24.-28. August 1970*, Band 2, Berlin, Akademie der Wissenschaften der DDR. Zentralinstitut für alte Geschichte und Archäologie. Akademie-Verlag, s. 363-368.
- 1979a, *Węgrzy*, w: W. Szymański, E. Dąbrowska, *Awarzy. Węgrzy*, Kultura Europy Średniowiecznej 5, Wrocław–Warszawa–Kraków–Gdańsk, Zakład Narodowy imienia Ossolińskich. Wydawnictwo Polskiej Akademii Nauk, s. 113-250.
- 1979b, *Éléments hongrois dans les trouvailles archéologiques au nord des Karpates*, „Acta Archaeologica Academiae Scientiarum Hungaricae” 31, fasc. 3-4, s. 340-356.
- Dekówna M. 1982, *Zausznice*, w: G. Labuda, Z. Stieber (red.), *Słownik starożytności słowiańskich*, t. 7, Wrocław–Warszawa–Kraków–Gdańsk–Łódź, Zakład Narodowy imienia Ossolińskich. Wydawnictwo Polskiej Akademii Nauk, s. 85-90.
- Felczak W. 1966, *Historia Węgier*, Wrocław–Warszawa–Kraków, Zakład Narodowy imienia Ossolińskich.
- Florek M. 2006, *Osadnictwo grup ludności z terenu Węgier w Małopolsce i na Rusi Halickiej w XI-XIII w. w świetle źródeł archeologicznych i toponomastycznych*, w: J. Gancarski (red.), *Wczesne średniowiecze w Karpatach Polskich*, Krosno, Muzeum Podkarpackie w Krośnie, s. 729-740.
- 2010, *Węgrzy w Przemysłu. Historia alternatywna*, w: J. Podgórska-Czopek (red.), *Varia Sententiae. Księga Jubileuszowa Działu Archeologii Muzeum Okręgowego w Rzeszowie*, Rzeszów, Muzeum Okręgowe w Rzeszowie, s. 101-129.
- 2013, *Węgrzy w Przemysłu. Historia alternatywna*, w: J. Gancarski (red.), *Transkarpackie kontakty kulturowe w okresie lateńskim, rzymskim i wczesnym średniowieczu*, Krosno, Muzeum Podkarpackie w Krośnie, s. 453-488.
- 2017, *Materials of Hungarian provenience from the turn of the 11<sup>th</sup> century from Lipnik, Opatów District, Świętokrzyskie Province. Contribution to the study on foreign settlement in Early Medieval Lesser Poland*, „Acta Archeologica Carpathica” 52, s. 209-233.

- 2018a, *Osadnictwo obcoplemienne i obcoetniczne w okolicach Opatowa i Sandomierza we wcześniejszym średniowieczu w świetle źródeł archeologicznych i toponomastycznych*, „Slavia Antiqua” 59, s. 281-312.
  - 2018b, *Znaleziska wczesnośredniowiecznych odważników z okolic Opatowa, woj. świętokrzyskie*, w: T. Nowakiewicz, M. Trzeciński, D. Błaszczak (red.), *Animos labor nutrit. Studia ofiarowane Profesorowi Andrzejowi Buko w siedemdziesiątą rocznicę urodzin*, Warszawa, Instytut Archeologii i Etnologii PAN. Instytut Archeologii Uniwersytetu Warszawskiego, s. 303-309.
  - 2019, *Sandomierz między Północą, Południem a Wschodem. Ponadregionalne kontakty Sandomierza w X-XIII wieku w świetle znalezisk archeologicznych*, w: F. Kiryk, R. Chyła (red.), *Sandomierz. Miasto fascynującej przeszłości*, Kraków, Polska Akademia Umiejętności, s. 37-53.
  - 2020, *Osadnictwo obcoplemienne i obcoetniczne w okolicach Opatowa i Sandomierza we wcześniejszym średniowieczu w świetle źródeł archeologicznych i toponomastycznych*, w: R. Kubicki (red.), *Studia z rozwoju administracji, Kościoła i społeczności opatowskiej. Studia nad rozwojem miasta Opatowa i powiatu opatowskiego*, t. 3, Kielce, Uniwersytet Jana Kochanowskiego w Kielcach, s. 145-163.
  - 2021, *Grotty strzał z trzpieniami z Sandomierza i jego okolic. Przyczynek do badań nad obcymi najeźdźcami na ziemię sandomierską w średniowieczu*, „Acta Militaria Mediaevalia” 17, s. 67-85.
  - 2022a, *A preliminary report on a search for artefacts and verification excavations conducted within the limits of the old village of Trójca in 2020 and 2021*, „Analecta Arcaeologica Ressoventia” 17, s. 27-39.
  - 2022b, *Średniowieczna Trójca koło Zawichostu – Nie tylko skarby*, „Archeologia Żywa”, 3/2022, s. 56-62.
- Fodor I. 1984, *Zur Problematik der Ankunft der Ungarn in Karpatenbecken und ihrer fortlaufenden Besiedlung*, w: B. Chropovský (red.), *Interaktionen der mitteleuropäischen Slaven und anderen Ethnika im 6-10 Jahrhundert. Symposium, Nové Vozokany 3.-7. Oktober 1983*, Nitra, Archäologisches Institut der Slowakischen Akademie der Wissenschaften, s. 97-104.
- Fodor I. (red.) 1996, *A honfoglaló magyarság. Kiállítási katalógus*, Budapest, Magyar Nemzeti Múzeum.
- Friedberg M. 1931, *Rozsiedlenie rodów rycerskich w województwie sandomierskim w wieku XV*, w: A. Patkowski (red.), *Pamiętnik Świętokrzyski*, Kielce, Wydawnictwo Wydziału Wojewódzkiego w Kielcach i Sekcji Regionalistycznej Związku Nauczycielstwa Polskiego, s. 8-94.
- Gáll E. 2016, *Archeology and Nationalism. The Endless Struggle for Dăbâca (G. Dobeschprf; H. Doboka) Thoughts on research development and archeological realities*, „Communicationes Archaeologicae Hungariae” 2015-2016, s. 257-320.
- 2013, *Az Erdélyi-medence, a Partium és a Bánság 10.-11. századi temetői, szórvány-és kincsleletei*, t. 1, Szeged: Szegedi Tudományegyetem Régészeti Tanszéke; Magyar Nemzeti Múzeum: Magyar Tudományos Akadémia Bölcsészettudományi Kutatóközpont Régészeti Intézet.
- Gyergiel T. 2004, *Rycerstwo ziemi sandomierskiej. Podstawy kształtowania się rycerstwa sandomierskiego do połowy XIII wieku*, Warszawa, Wydawnictwo DiG.
- Grygiel M., Stasiak W. 2022, *Early Medieval materials from Czechowice (Gliwice) (PL) in the collection of the Museum für Vor- und Frühgeschichte (Staatliche Museen zu Berlin, Preussischer Kulturbesitz)*, w: M. Grygiel, P. Obst (red.), *Walking Among Ancient Trees. Studies in honour of Ryszard Grygiel and Peter Bogucki on the 45<sup>th</sup> anniversary of their research collaboration*, Łódź, Fundacja Badań Archeologicznych Imienia Profesora Konrada Jażdżewskiego. Muzeum Archeologiczne i Etnograficzne w Łodzi, s. 829-848.
- Györfly G. 1988, *Kontakty Polski i Węgier w dobie tworzenia się obu państw*, „Kwartalnik Historyczny” 95, s. 5-19.
- 2003, *Święty Stefan I król Węgier i jego dzieło*, Warszawa, Oficyna Wydawnicza Rytm.
- Ievlev M.M. 2009, *A remarkable 10<sup>th</sup> century warrior burial from the tumulus on the territory of Prince Volodymyr's Town in Kyiv, Ukraine*, w: M. Wołoszyn (red.), *Byzantine coins in Central Europe between the 5<sup>th</sup> and 10<sup>th</sup> century*, Moravia Magna. Seria Polona 3, Kraków, Polish Academy of Arts and Sciences. Institute of Archeology University of Rzeszów, s. 650-66.
- Jagodziński M.F. 2010, *Truso. Między Weonodlandem a Witlandem*, Elbląg, Muzeum Archeologiczno-Historyczne w Elblągu.



- Jamka R. 1963, *Kraków w pradziejach*, t. 1, Wrocław–Warszawa–Kraków, Polskie Towarzystwo Archeologiczne. Zakład Narodowy imienia Ossolińskich – Wydawnictwo.
- Janeczek A. 2017, *Organizacja terytorialna zachodnich ziem Rusi pomiędzy pełnym a późnym średniowieczem*, w: M. Wołoszyn (red.), *From Cherven' Towns to Curzon Line. The lands on the Middle Bug during the Middle Ages and the historiographic perspective on the formation of Poland's eastern border, the 18<sup>th</sup>-21<sup>st</sup> century / Od Grodów Czerwieńskich do linii Curzona. Dzieje środkowego Pobuża w wiekach średnich oraz postrzeganie formowania się wschodniej granicy Polski w historiografii XVIII-XXI wieku*, Kraków–Leipzig–Rzeszów–Warszawa, Leibnitz-Institut für Geschichte und Kultur des östliche Europa. Instytut Archeologii Polskiej Akademii Nauk. Instytut Archeologii Uniwersytetu Rzeszowskiego, s. 125-142.
- Janowski A. 2019, *Waga i odważniki*, w: S. Wadył (red.), *Cieple. Elitarna nekropola wczesnośredniowieczna na Pomorzu Wschodnim*, Gdańsk, Muzeum Archeologiczne w Gdańsku, s. 167-180.
- Kamińska M. 1965, *Nazwy miejscowe dawnego województwa sandomierskiego*, cz. 2. Prace Onomastyczne 6, Wrocław–Warszawa–Kraków, Zakład Narodowy imienia Ossolińskich. Wydawnictwo Polskiej Akademii Nauk.
- Kara M. 1991, *Z badań nad wczesnośredniowiecznymi grobami z uzbrojeniem z terenu Wielkopolski*, w: L. Leciejewicz (red.), *Od plemienia do państwa. Śląski na tle wczesnośredniowiecznej Słowiańszczyzny Zachodniej*, Śląskie Sympozja Historyczne 1, Wrocław–Warszawa, VOLUMEN, s. 99-120.
- 1992, *Siły zbrojne Mieszka I. Z badań nad składem etnicznym drużyny pierwszych Piastów*, „Kronika Wielkopolska” 3 (62), s. 33-47.
- Kiersnowska T. 1992, *O pochodzeniu rodu Awdańców*, w: S.K. Kuczyński (red.), *Spółczesność Polski Średniowiecznej. Zbiór studiów*, t. 5, Warszawa, Wydawnictwo Naukowe PWN, s. 57-72.
- Kierzkowska E. 1966, *Sprawozdanie z prac terenowych prowadzonych w Radomiu w latach 1959-1964*, „Sprawozdania Archeologiczne” 18, s. 207-218.
- Kolčín B.A., Makarova T.I. (red.) (= Колчин Б.А., Макарова Т.И.)
- 1997, *Drevnââ Rus'. Byt i kul'ura*, Moskva, Izdatel'stvo „Nauka”.
- 1997, *Древняя Русь. Быт и культура*, Москва, Издательство „Наука”.
- Koperski A. 1982, *Cmentarzysko „staromadziarskie” w Przemyślu*, „Prace i Materiały Muzeum Archeologicznego i Etnograficznego w Łodzi” 29, s. 261-267.
- 2001, *Źródła archeologiczne do pradziejowego i wczesnośredniowiecznego Przemyśla*, w: A. Koperski (red.), *Dzieje Przemyśla*, t. 1. *Osadnictwo pradziejowe i wczesnośredniowieczne*, cz. 1, Katalog, Przemyśl, Towarzystwo Przyjaciół Nauk w Przemyślu.
- 2003, *Groby wojowników z koniem na cmentarzysku „staromadziarskim” w Przemyślu*, w: M. Dułiniacz (red.), *Słowianie i ich sąsiedzi we wczesnym średniowieczu*, Lublin–Warszawa, Wydawnictwo Uniwersytetu Marii Curie-Skłodowskiej. Instytut Archeologii i Etnologii PAN, s. 365-374.
- 2004, *Początki osadnictwa słowiańskiego i rozwój wczesnośredniowiecznego Przemyśla*, w: A. Koperski (red.), *Dzieje Przemyśla*, t. 1, cz. 2. *Osadnictwo pradziejowe i wczesnośredniowieczne. Analiza źródeł i synteza*, Przemyśl, Towarzystwo Przyjaciół Nauk w Przemyślu, s. 77-216.
- 2010, *Cmentarzysko staromadziarskie z X w. w Przemyślu*, w: E. Sosnowska (red.), *Przemyśl wczesnośredniowieczny*, seria Origines Polonorum 3, Warszawa, Fundacja na Rzecz Nauki Polskiej. Instytut Archeologii i Etnologii Polskiej Akademii Nauk. Wydawnictwa Uniwersytetu Warszawskiego, s. 365-387.
- Koperski, A., Parczewski M. 1978a, *Wczesnośredniowieczny grób Węgra – koczownika z Przemyśla*, „Acta Archaeologica Carpathica” 18, s. 151-199.
- 1978b, *Das Altungarische Reitergrab von Przemyśl (Südostpolen)*, „Acta Archaeologica Academiae Scientiarum Hungaricae” 30, fasc. 1-2, s. 213-230.
- Kordala T. 2005, *W sprawie wczesnośredniowiecznych cmentarzysk szkieletowych na północnym Mazowszu. Refleksje na marginesie artykułu R. Piotrowskiego (2003)*, „Archeologia Polski” 50, s. 147-156.
- Kovács L. 2003, *Viselet, fegyverek*. w: G. Kristó (red.), *Hábarúk és hadviselés az Árpádok korában*, Budapest, Szukits Könyvkiadó, s. 284-392.
- Kozłowski J.K., Kozłowski S.K. 1975, *Pradzieje Europy od XL do IV tysiąclecia p.n.e.*, Warszawa, Państwowe Wydawnictwo Naukowe.

- Kóčka-Krenz H. 1993, *Biżuteria północno-zachodnio-słowiańska we wczesnym średniowieczu*, Poznań, Uniwersytet Adama Mickiewicza w Poznaniu.
- Kvassay J. 2013, *Kerámia 10-11. századi sírokban : régi leletek, új lehetőségek*. w: L. Révész, M. Wolf (red.), *A honfoglalás kor kutatásának legújabb eredményei: tanulmányok Kovács László 70. Születésnapjára*, Szeged, Szegedi Tudományegyetem Régészeti Tanszék, s. 499-510.
- Labuda G. 1954, *W sprawie pochodzenia nazwy Wielkopolska i Małopolska*, „Przegląd Zachodni” 5/6, s. 112-119.
- 1970, *Prokuj*, w: G. Labuda, Z. Stieber (red.), *Słownik starożytności słowiańskich*, t. 4, cz. 1, Wrocław–Warszawa–Kraków, Zakład Narodowy imienia Ossolińskich. Wydawnictwo Polskiej Akademii Nauk, s. 359-360.
  - 1988, *Studia nad początkami państwa polskiego*, t. 2, Poznań, Wydawnictwo Naukowe Uniwersytetu im. Adama Mickiewicza.
  - 1996, *Narodziny polsko-ukraińskiej granicy etnicznej – w polskiej historiografii*, w: M. Parczewski, S. Czopek (red.), *Początki sąsiedztwa. Pogranicze etniczne polsko-rusko-słowackie w średniowieczu. Materiały z konferencji – Rzeszów 9-11 V 1995*, Rzeszów, Muzeum Okręgowe w Rzeszowie. Instytut Archeologii Uniwersytetu Jagiellońskiego, s. 9-17.
- Lalik T. 1967, *Sandomierskie we wcześniejszym średniowieczu. Prowincja, księstwo, województwo*, w: T. Wąsowicz, J. Pazdur (red.), *Studia Sandomierskie. Materiały do dziejów miasta Sandomierza i regionu sandomierskiego*, Łódź, Ludowa Spółdzielnia Wydawnicza, s. 39-109.
- Lewicki T. 1988, *Kabarowie (Kawarowie) na Rusi, na Węgrzech i w Polsce we wczesnym średniowieczu*, w: G. Labuda, S. Tabaczyński (red.), *Studia nad etnogenезą Słowian i kulturą Europy wczesnośredniowiecznej*, t. 2, Wrocław–Warszawa–Kraków–Gdańsk–Łódź, Zakład Narodowy im. Ossolińskich. Wydawnictwo Polskiej Akademii Nauk, s. 77-87.
- Madaras L. 2006, *Honfoglalás kori temető Szolnok határában (Új adatok a honfoglalás kori női viselethez)*, „Communications Archaeologicae Hungariae”, s. 213-251.
- Miechowicz Ł. 2018a, *Wczesnośredniowieczne grody w Kotlinie Chodelskiej*, w: E. Banasiewicz-Szykuła (red.), *Grody z okresu plemiennego na Lubelszczyźnie*. Seria Skarby z przeszłości, t. 19, Lublin, Wojewódzki Urząd Ochrony Zabytków w Lublinie, s. 25-70.
- 2018b, *Wczesnośredniowieczne grody nad Chodelką i ich zaplecze osadnicze*, „Historia Slavorum Occidentis” 2 (17), s. 11-41.
- Miechowicz Ł., Skrzyński G. 2021, *An early medieval granary in Kłodnica, eastern Poland, and the largest deposit of grain legumes in Europe*, „Antiquity” 95; <https://doi.org/10.15184/aqy.2021.160>.
- Моца́ О.Р. (= Моця́ А.П./ Моця́ О.П.) 1990, *Pogrebal'nye památniki ũžnorusskih zemel' IX-XIII w.w.*, Kiev, Naukova dumka.
- 1990, *Погребальные памятники южнорусских земель IX-XIII вв.*, Киев, Наукова думка.
  - 1993, *Naselenná pıvdenno-rus'kih zemel' IX-XIII st.*, Kiïv, Akademiâ Nauk Ukraïni. Institut Archeologii. Kiïvs'ka Akademiâ Evrobiznesu.
  - 1993, *Населення південно-руських земель IX-XIII ст.*, Киïв, Академія Наук Украïни. Інститут Археології. Киïвська Академія Евробізнесу.
- Modrzewska H. 1969, *Osadnictwo jenieckie we wcześniejszym średniowieczu polskim. Uwagi w sprawie obcego elementu etnicznego w toponomastyce polskiej*, „Kwartalnik Historii Kultury Materialnej” 17/3, s. 345-384.
- 1984, *Osadnictwo obcoetniczne i innoplemienne w Polsce wcześniejszego średniowiecza*, Warszawa, Wydawnictwa Uniwersytetu Warszawskiego.
- Nadolski A. 1956, *Polskie sily zbrojne w czasach Bolesława Chrobrego. Zarys strategii i taktyki*, Acta Archaeologica Universitatis Lodziesis 5, Łódź, Zakład Narodowy im. Ossolińskich.
- Nadolski A., Abramowicz A., Poklewski T. 1959, *Cmentarzysko z XI wieku w Lutomiersku pod Łodzią*, Acta Archaeologica Universitatis Lodziesis 7, Łódź, Zakład Narodowy im. Ossolińskich.
- Nepper Ibolya M. 2002, *Hajdú-Bihar megye 10-11. századi sírleletei*, t. 2, Budapest–Debrecen, Déri Múzeum. Magyar Nemzeti Múzeum. Magyar Tudományos Akadémia Régészeti Intézete.
- Nowakowski P.A. 1998, *Analiza archeologiczna militariów z Radymna, woj. przemyskie*, „Przemyskie Zapiski Historyczne” 9, s. 7-59.

- Orlov R.S. (= Орлов Р. С.) 1983, *Pivdenorus'kij centr hudožn'o'i metaloobrobki*, „Archeologiâ” 44, s. 29-47.
- 1983, *Південоруський центр художньої металообробки*, „Археологія” 44, s. 29-47.
- Parczewski M. 1991, *Początki kształtowania się rubieży polsko-ruskiej w Karpatach. U źródeł rozpadu Słowiańszczyzny na odłam wschodni i zachodni*, Kraków, Instytut Archeologii Uniwersytetu Jagiellońskiego.
- 1996, *Początki sąsiedztwa polsko-rusko-słowackiego w świetle danych archeologicznych*, w: M. Parczewski, S. Czopek (red.), *Początki sąsiedztwa. Pogranicze etniczne polsko-rusko-słowackie w średniowieczu*, Rzeszów, Muzeum Okręgowe w Rzeszowie. Instytut Archeologii Uniwersytetu Jagiellońskiego, s. 69-80.
- 2007, *Problem Lędzian a kształtowanie się polsko-ruskiej rubieży etnicznej*, w: M. Dębiec, M. Wołoszyn (red.), *U źródeł Europy Środkowo-Wschodniej. Pogranicze polsko-ukraińsko-słowackie w perspektywie badań archeologicznych*, Rzeszów, Instytut Archeologii Uniwersytetu Rzeszowskiego, s. 161-176.
- 2020, *Nieznany grób wojownika z koniem w rejonie Przemyśla*, w: M. Dębiec, T. Saile (red.), *A planitiebus usque ad montes studia archaeologica Andreae Pelisiak vitae anno sexagesimo quinto oblata*, Ressoaviae, Wydawnictwo Uniwersytetu Rzeszowskiego, s. 633-643.
- Pasternak J. 1937, *Die ersten altungarischen Grabfunde nördlich der Karpaten*, „Archaeologia Hungarica” 21, s. 1-7.
- Polańska M. 2004, *Cmentarzysko z czasów pierwszych Piastów*, w: E. Banasiewicz-Szykuła, A. Stachyra, B. Gosik-Tytuła (red.), *Lublin przez wieki. Szkice z badań archeologicznych*, Seria Skarby z przeszłości 6, Lublin, Lubelski Wojewódzki Konserwator Zabytków w Lublinie, s. 31-34.
- Poleski J. 1996, *Odkrycie nowych zabytków awarskich i tzw. staromadziarskich na terenie Małopolski*, w: Z. Kurnatowska (red.), *Słowiańszczyzna w Europie Średniowiecznej*, t. 1, Wrocław, Instytut Archeologii i Etnologii Polskiej Akademii Nauk, s. 257-262.
- 1998, *Wczesnośredniowieczna waga i odważnik z Kotliny Sądeckiej*, w: H. Kóčka-Krenz, W. Łosiński (red.), *Kraje słowiańskie w wiekach średnich. Profanum i sacrum*, Poznań, Wydawnictwo Poznańskiego Towarzystwa Przyjaciół Nauk, s. 288-291.
- 2000, *Małopolska plemienna i państwowa*, w: M. Młynarska-Kaletynowa, M. Małachowicz (red.), *Śląsk około roku 1000. Materiały z sesji naukowej we Wrocławiu w dniach 14-15 maja 1999 roku*, Wrocław, Polska Akademia Nauk. Oddział we Wrocławiu, s. 199-226.
- 2013, *Małopolska w VI-X wieku. Studium archeologiczne*, Kraków, Uniwersytet Jagielloński. Instytut Archeologii.
- Ratič O. (= Ратиц О.О.) 1971, *Bogate pohovannâ rubežu X-XI st. u Sudovij Wišni*, „Seredni viki na Ukraïni” 1, s. 162-168.
- 1971, *Богате поховання рубезжу X-XI ст. у Судовії Вишні*, „Середні віки на Україні” 1, s. 162-168.
- Robak Z. 2018, *Carolingian or not? An Analysis of the Fitting from Haliczany in the Context of other Early Medieval Finds from Selected Areas of the Western Slavic Territories*, „Slovenská archeológia” 56/1, s. 49-105.
- Rozmus D. 2015, *Zobowiązania prawne księcia Mieszka I wobec swoich drużynników w świetle kroniki Ibrahima ibn Jakuba*, „Roczniki Administracji i Prawa” 15/2, s. 105-116.
- Samsonowicz H. 2019, *Sandomierz w dziejach Polski*, w: F. Kiryk, R. Chyła (red.), *Sandomierz. Miasto fascynującej przeszłości*, Kraków, Polska Akademia Umiejętności, s. 3-7.
- Sebestyén K. CS. 1932, „*A sagittis Hungarorum...*” *A magyarok ijja és nyjla*, „Dolgozatok a Szegedi Tudományegyetem Régiségtudományi Intézetéből” 8, s. 167-255.
- Sedov V.V. (= Седов В.В.) 1982, *Vostočnye slavâne v VI-XIII vv.*, Moskva, Izdatel'stvo „Nauka”.
- 1982, *Восточные славяне в VI-XIII вв.*, Москва, Издательство Наука.
- Strzyż A. 2006, *Uzbrojenie we wczesnośredniowiecznej Małopolsce*, Acta Archaeologica Lodziensia 52, Łódź, Instytut Archeologii i Etnologii PAN.
- Steuer H. 2012, *Waagen und Gewichte in Janów. Wagi i odważniki wagowe z Janowa*, w: S. Brather, M.F. Jagodziński (red.), *Der wikingerzeitliche Seehandelsplatz von Janów. Geophysikalische, archäopedologische und archäologische untersuchungen 2004-2008. Nadmorska osada z okresu wikingów z Janowa (Truso). Badania geofizyczne, archeo-pedologiczne i archeologiczne w latach*

- 2004-2008 (= Zeitschrift für Archäologie des Mittelalters 24), Bonn, Dr. Rudolf Habelt GmbH, s. 185-282.
- Swoboda W. 1980, *Węgry*, w: G. Labuda, Z. Stieber (red.), *Słownik starożytności słowiańskich*, t. 6, cz. 2, Wrocław–Warszawa–Kraków–Gdańsk, Zakład Narodowy imienia Ossolińskich. Wydawnictwo Polskiej Akademii Nauk, s. 395-397.
- 1991, *Emeryk*, w: A. Gąsiorowski, G. Labuda, A. Wędzki (red.), *Słownik starożytności słowiańskich*, t. 8, cz. 1, Wrocław–Warszawa–Kraków, Zakład Narodowy imienia Ossolińskich. Wydawnictwo Polskiej Akademii Nauk, s. 112.
- Śliwiński B. 2014, *Bezprym. Pierworodny syn pierwszego króla Polski (986 – zima/wiosna 1032)*, Kraków, Wydawnictwo Avalon.
- Świętosławski W. 2006, *Ślady koczowników Wielkiego Stepu z X, XI i XII wieku w dorzeczu Wisły i Odry*, Łódź, Instytut Archeologii i Etnologii Polskiej Akademii Nauk.
- Urban W., Rajchman A. 1994, *Węgrzy pod Krakowem we wczesnym średniowieczu*, „Przegląd Historyczny” 85/3, s. 279-285.
- Wąsowicz T. 1967, *Sandomierska sieć drożna w wiekach średnich*, w: T. Wąsowicz, J. Pazdur (red.), *Studia Sandomierskie. Materiały do dziejów miasta Sandomierza i regionu sandomierskiego*, Łódź, Ludowa Spółdzielnia Wydawnicza, s. 111-130.
- Wrzesińska A., Wrzesiński J. 2006, *Odważniki z wczesnośredniowiecznego cmentarzyska w Dziekanowicach*, w: M. Dworaczyk, A.B. Kowalska, S. Moździoch, M. Rębkowski (red.), *Świat Słowian wczesnego średniowiecza*, Szczecin–Wrocław, Instytut Archeologii i Etnologii PAN, s. 341-358.
- Wyrozumski J. 1999, *Dzieje Polski piastowskiej (VIII wiek 1370)*, Wielka Historia Polski, t. 2, Kraków, FOGRA Oficyna Wydawnicza.
- Zoll-Adamikowa H. 1966, *Wczesnośredniowieczne cmentarzyska szkieletowe z Małopolski*, cz. 1. *Źródła*, Wrocław–Warszawa–Kraków, Zakład Narodowy imienia Ossolińskich. Wydawnictwo Polskiej Akademii Nauk.
- Żołędziowski K. 2013, *Języzkowate okucie końca pasa z Radomia*, „Radomskie Studia Humanistyczne” 1, s. 325-332.