

Konstrukcja słupowa na majdanie grodziska ze starszych faz wczesnego średniowiecza w Dakowach Mokrych, pow. nowotomyski. Rozważania dotyczące tzw. budynków halowych

Post construction on the square of a stronghold from the older phases of the early Middle Ages in Dakowy Mokre, Nowy Tomyśl county. Considerations for so-called hall buildings

JAGODA MIZERKA

Polska Akademia Nauk, Instytut Archeologii i Etnologii – Ośrodek Studiów Pradziejowych i Średniowiecznych, ul. Rubież 46,
61-612 Poznań, Polska,
j.mizerka@iaepan.edu.pl
ORCID: 0000-0001-9172-8264

Abstract. In the mid-1970s, a probing excavation was carried out on a hillfort at Dakowy Mokre in south-western Wielkopolska, dated by traditional and naturalistic methods to the older phases of the early Middle Ages. The results of this excavation have not yet been compiled and published. The article deals with the discovery of at least 16 post holes in the central part of stronghold, in some kind of arrangement, over an area of more than 60 m². In the disputed part, two possible hypotheses are considered, i.e. interpreting the arrangement of the pits as the remains of a residential/farming building or as a pseudo-hall object, referring in its idea to the hall buildings recognised in Western Europe. For both, known analogies from Polish, German and Bohemian lands were collected and updated with the latest discoveries. As not a sufficient surface has been exposed, this text does not conclusively determine the nature and function of the post construction, but it does provide new information on the development of late-tribal hillfort settlements, and thus the functions they performed.

Keywords: stronghold, Western Wielkopolska, post structure, hall building, early Middle Ages.

Wprowadzenie

Dakowy Mokre to niewielka miejscowość w województwie wielkopolskim, w powiecie nowotomyskim, oddalona około 10 km na południowy wschód od

Buku (ryc. 1). Grodzisko ulokowane jest około 800 m na północ od zabudowań wsi, dobrze widoczne na tle otaczających je łąk (ryc. 2). Położone jest w odległości około 1,5 km na wschód od prawego brzegu rzeki Mogilnicy. Wzdłuż tej ostatniej w okresie plemiennym i okresie budowy najstarszego państwa piastowskiego powstało kilka grodów¹. Do założenia warowni w Dakowach Mokrych wykorzystano naturalny, piaszczysty pagórek, wznoszący się nieznacznie ponad poziom łąk. Gród pierwotnie miał najprawdopodobniej kształt owalny, wydłużający się w kierunku południowym i północnym². Na podstawie Numerycznego Modelu Terenu można określić jego wymiary na 115 × 135 m, samego zaś majdanu na 75 × 95 m (powierzchnia około 0,8 ha), co lokuje grodzisko w grupie obiektów o dużych rozmiarach (ryc. 3) (Kara 2009, s. 209; Biermann, Kiesler i Nowakowski 2014, s. 279, przyp. 7). Dla porównania, spośród najbliższych ulokowanych grodzisk o podobnej metryce, zbliżone rozmiarami są stanowiska w Dąbrówce, pow. poznański (0,7 ha), Rudkach, pow. szamotulski (0,7 ha) czy Kamieńcu, pow. grodziski (0,6 ha)³. Inne stanowią pozostałości znacznie mniejszych założeń, tj. Sędzinko-Zalesie, pow. szamotulski (0,25 ha), Grońsko, pow. lwówecki (0,11 ha), Niewierz, pow. szamotulski (0,13 ha), Bródki, pow. nowotomyski (0,03 ha), co zapewne odzwierciedla ich różną chronologię, funkcję czy wielkość społeczności, która budowała i korzystała z warowni.

Obecnie widoczny w terenie jest dobrze zachowany wał na odcinku wschodnim o wysokości około 4,5-4,7 m, gęsto porośnięty wysokimi drzewami (ryc. 2, 3). Natomiast jego zachodnia część, która prawie całkowicie uległa niwelacji, odznacza się niewielką wysokością 0,2-0,3 m w stosunku do okolicznych łąk i jest czytelna w terenie tylko dzięki porastającym je drzewom i krzewom. Od strony północnej i południowej nasyp został całkowicie zniszczony i zniwelowany, najprawdopodobniej pod koniec XIX wieku⁴. Hipotezę tę potwierdza mapa (*Meßtischblatt*) z 1892 roku⁵ (ryc. 4), na której grodzisko przedstawione jest w początkowej fazie degradacji. Jej przyczyn należy upatrywać w wybieraniu kamieni pod budowę drogi do pobliskich Uścięcic oraz dużym zainteresowaniu mieszkańców okolicznych wsi, które przejawiało się w licznych, amatorskich rozkopywaniach na wale oraz maj-

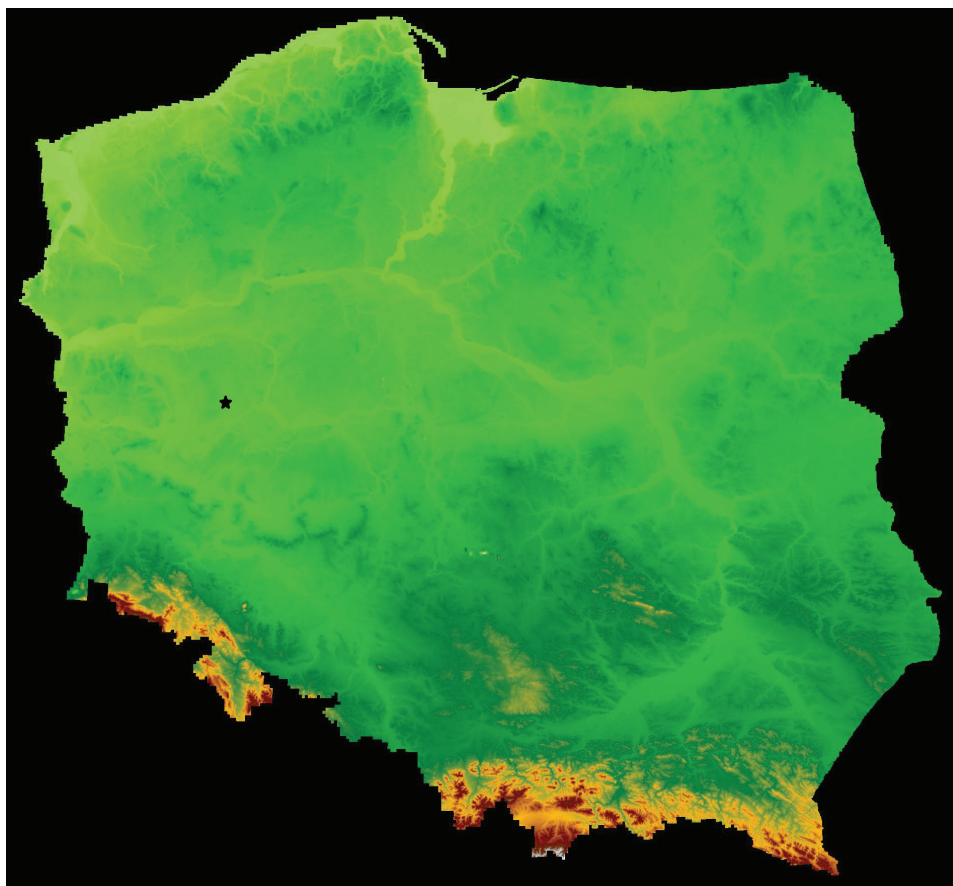
¹ Wczesnośredniowieczne grodziska: Niewierz, stan. 1, pow. szamotulski; Sędzinko-Zalesie, stan. 1, pow. szamotulski; Bródki, stan. 1, pow. nowotomyski; Kamieniec stan. 1, pow. grodziski, Grońsko stan. 1, pow. lwówecki, Wilczyna-Młynkowo, stan. 1, pow. szamotulski (por. Kara 2016, s. 218-222, tab. 1; Pawlak 2021, s. 199-122, ryc. 1).

² Inna koncepcja zakłada, iż grodzisko charakteryzował pięcioboczny zarys wałów (Pawlak 2019, s. 70).

³ Metryka wymienionych grodzisk opiera się jedynie na analizie ceramiki pochodzącej z badań powierzchniowych.

⁴ Wizytujący grodzisko Wilhelm Schwartz i Rudolf Virchow w 1877 roku widzieli grodzisko z zachowanymi wałami, ponieważ opisując je, wspominają jedynie: „Am Ostende ist der Wall, vielleicht erst später, durchschnitten”, dotyczące przecięcia we wschodniej części wału, widocznego na planie warstwicywym (Virchow 1877, s. 249-251).

⁵ Mapa powstała w 1890, opublikowano ją zaś w 1892 roku.



Ryc. 1. Lokalizacja grodziska w Dakowach Mokrych na podkładzie mapy Polski.
Oprac. J. Mizerka

danie. Dowodów na powyższe stwierdzenie dostarcza zachowana w zbiorach Muzeum Archeologicznego w Poznaniu korespondencja Towarzystwa Przyjaciół Nauk Poznańskiego⁶ dotycząca przesyłania wydobytych zabytków ze „szwedzkich okopów”⁷ (Kaczmarek, Kaczmarek i Silska 2013).

Warownia w Dakowach Mokrych została opisana po raz pierwszy pod koniec XIX wieku przez niemieckich naukowców w krótkim opracowaniu *Die Bürgwalle*

⁶ Od 1920 roku Poznańskie Towarzystwo Przyjaciół Nauk (PTPN).

⁷ Genezą tej nazwy jest wiązanie grodów wczesnośredniowiecznych ze znanymi wydarzeniami historycznymi, w tym przypadku z szańcem, mającym być świadectwem po potopie szwedzkim (1655-1660).



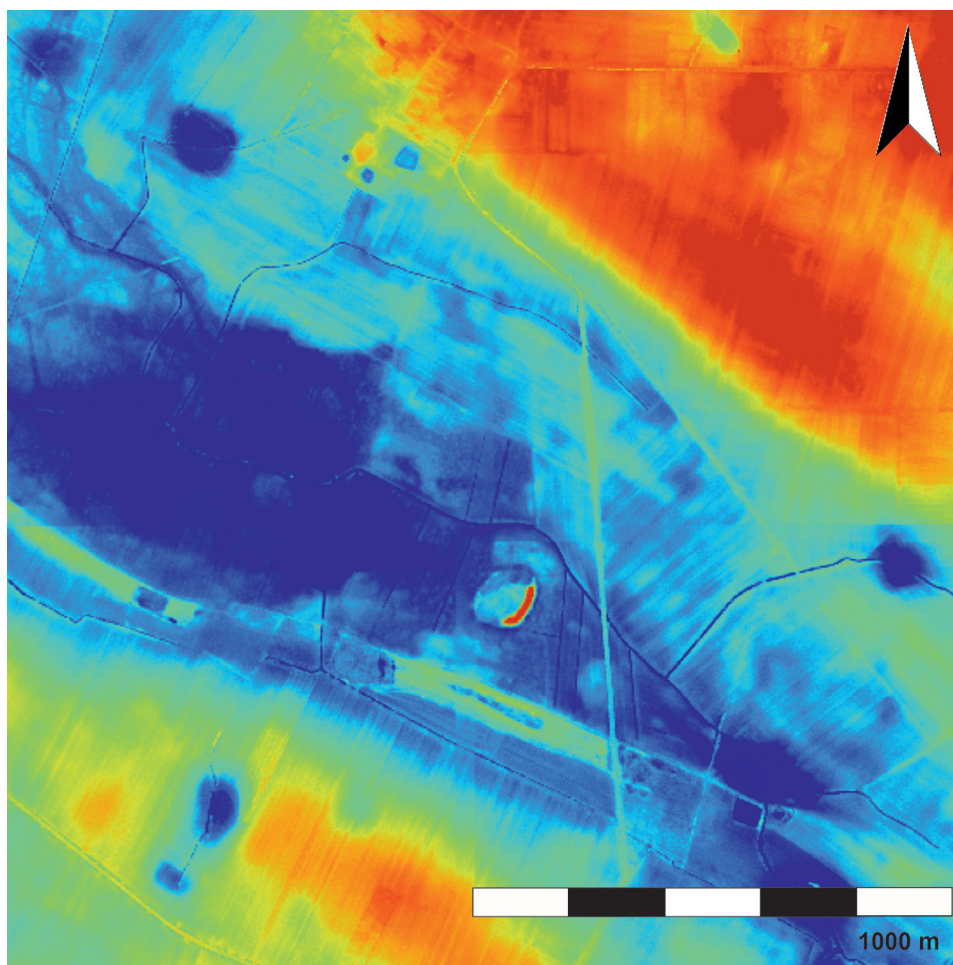
Ryc. 2. Warownia w Dakowach Mokrych na zdjęciu w październiku 2018 roku.
Źródło: GoogleEarth

an der Mogilnica (Virchow 1877, s. 249-251) oraz w *Nachtarg zu den Materialien zur prähistorischen Kartographie der Prov. Posen (Zusammenstellung der Funde und Fundorte)* (Schwartz 1880, s. 15). Grodzisko to zostało uwzględnione w przełomowej pracy autorstwa Jana Dylika, dotyczącej analizy położenia grodów średniowiecznych względem elementów topograficznych (1936, s. 81), a także w monografii wielkopolskiego osadnictwa grodowego Władysława Kowalenki (1938, s. 155, 193). Do lat 70. XX wieku na grodzisku prowadzono jedynie prospekcje powierzchniowe, zbierając liczny materiał archeologiczny z grodziska oraz przyległych osad⁸ (Hensel 1950, s. 147-150; Kurnatowska i Łosińska 1983). Pierwsze i jedyne dotychczas wykopaliska w celu rozpoznania chronologii warowni⁹ przeprowadził w 1974 roku Wojciech Śmigielski z Instytutu Kultury Historii Materialnej w Poznaniu¹⁰ (Śmigielski 1974; 1975, s. 159-160). Do badań wyznaczono

⁸ Osady ze starszych faz wczesnego średniowiecza znajdowały się zarówno od strony południowej: stan. Dakowy Mokre 56, 58, 59, zachodniej: Dakowy Mokre stan. 57, jak i północnej: Uścięcice stan. 43. Część z nich stanowi zapewne pozorne osady, będąc w rzeczywistości zniszczonymi i rozwleczonymi pozostałościami wałów i majdanu. Materiały zebrane podczas tych badań przechowywane są w Muzeum Archeologicznym w Poznaniu.

⁹ Początkowo grodzisko uznawane było za obiekt kultury łuzycyckiej, ponieważ taką kwalifikację nadał mu Józef Kostrzewski (1923, s. 22), a za nim Tadeusz Malinowski (1955, s. 7). W materiale pochodzącym z badań W. Śmigielskiego nie stwierdzono ceramiki, która mogłaby być łączona z tą jednostką kulturową.

¹⁰ Obecnie Instytut Archeologii i Etnologii Polskiej Akademii Nauk w Poznaniu.



Ryc. 3. Wizualizacja numerycznego modelu terenu grodziska. Oprac. J. Mizerka

dwa wykopy na jednej wspólnej osi, która przebiegała z północnego zachodu na południowy wschód (ryc. 5). Pierwszy wykop o długości 32 m i szerokości 2 m objął zachodni odcinek wału, na którym dotarcie do elementów konstrukcyjnych wymagało o wiele mniejszych nakładów sił aniżeli na wale wschodnim. Wykop ten rozpoczynał się od przykopy, przecinał wał i wchodził w głąb majdanu. Uporczywy deszcz, który towarzyszył badaniom latem 1974 roku, nie pozwolił na rozpoznanie wszystkich umocnień i dotarcie do poziomego calca. We wspomnianym wykopie zarejestrowano bruki kamienne i belki drewniane, drogę przywałową, a także kilka obiektów, w tym jeden najprawdopodobniej o funkcji mieszkalnej. Drugi z wykopów został założony na majdanie i składał się z trzech kwadratowych

działek o łącznej powierzchni 75 m² (ryc. 5, 6). Działki I oraz III oddzielono świątkiem o szerokości około 0,6 m. Ze względu na ciemne zabarwienie warstwy kulturowej w tym wykopie, obiekty archeologiczne czytelne stawały się dopiero na stropie jasnożółtego calca. Na całej powierzchni wykopu zarejestrowano doły posłupowe, będące asumptem do napisania tego artykułu.

Odkrycie konstrukcji słupowej

Układ nawarstwień w wykopie II tworzyły nieznacznej miąższości ściółka (w. Ia; 0,1-0,2 m), warstwa kulturowa¹¹ (w. Ib; około 0,1-0,15 m) oraz humus pierwotny (w. II; 0,08-0,25 m). W opisanych warstwach odnaleziono ponad 1500 fragmentów ceramiki i około 1300 kości zwierzęcych¹² oraz 11 zabytków wydzielonych, w tym kolec kościany, półwytwór rogowy, gliniany ciężarek tkacki, dwu-żółtkowaty przęślik oraz żelazne noże.

Ponowna analiza dokumentacji rysunkowej wykazała, iż w wykopie II odkryto nie mniej niż 16 i równocześnie nie więcej niż 28 dołów posłupowych¹³ (ryc. 6). Siedem spośród nich miało widoczną warstwę spalenizny, zazwyczaj znajdującą się w centralnej części, która stanowiła pozostałość po wypalonych słupach¹⁴. Dwa kolejne doły posiadały prócz wspomnianej spalenizny ściśle ułożone niewielkie kamienie na stropach, służące lepszej stabilizacji pali¹⁵. Pozostałością po słupach były z pewnością jeszcze cztery obiekty o kolistym kształcie i jasnoszarym wypełnisku¹⁶. Ostatni z wyróżnionych, obiekt nr 6, pierwotnie najprawdopodobniej stanowił dwa dołki, czego dowodzi profil, na którym rysowały się osobne zaciemnienia warstwy. Oprócz nich na planie widocznych było pięć dodatkowych kolistych warstw, którym w trakcie badań nie nadano numerów porządkowych. Spośród nich dwie z całą pewnością były obiektami archeologicznymi – jedna została docięta do profilu wraz z obiektem nr 7 na działce III¹⁷, druga zaś stanowiła jamę

¹¹ Początkowo ściółkę oraz warstwę kulturową oznaczano jako warstwę I, później zaś rozdzielono ją na warstwy Ia oraz Ib.

¹² Kości zwierzęce pochodzące z badań W. Śmigiełskiego pozostawały dotychczas nieopracowane. Wyniki przeprowadzonej analizy archeozoologicznej przedstawione zostaną w przygotowanym do druku artykule (Mizerka i Piątkowska-Małecka, *Zwierzęta w gospodarce mieszkańców wczesnośredniowiecznego grodu w Dakowach Mokrych (stan. I), powiat nowotomyski, woj. wielkopolskie*).

¹³ Według interpretacji W. Śmigiełskiego, odkryto 11 dołów posłupowych na terenie wykopu oraz dziewięć w profilach działek I oraz II.

¹⁴ Były to obiekty o numerach: 1, 2, 3, 4, 5, 9, 13.

¹⁵ Obiekt nr 8 oraz 7A. Numer obiektu 7A został nadany wtórnie przez autorkę tekstu w celu precyzyjnego opisu obiektów. Obiekt współdzielił numer z innym dołem posłupowym (ob. 7), który znajdował się w odległości około 0,1 m od niego.

¹⁶ Obiekt nr 10, 11, 12 oraz 15.

¹⁷ Obiekt nr 7B.



Ryc. 4. Mapa *Meßtischblatt* z 1892 r., arkusz: Opalenica. Strzałką wskazano grodzisko.
 Źródło: [http://maps.mapywig.org/m/German_maps/series/025K_TK25/3664_\(1994\)_Opalenitza_1892_APP_Sygn._M.top.25-1542.jpg](http://maps.mapywig.org/m/German_maps/series/025K_TK25/3664_(1994)_Opalenitza_1892_APP_Sygn._M.top.25-1542.jpg)

z ułożonymi ściśle kamieniami na stropie¹⁸. Wszystkie wspomniane wyżej obiekty charakteryzowały się podobnymi wymiarami, czyli średnicą oscylującą pomiędzy 0,2 a 0,3 m oraz miąższością wypełnika od 0,15 do 0,25 m. Przekroje pionowe oraz widoczne rozróżnienie pomiędzy jamą a pozostałością słupa wskazują, iż były one wkopywane w powierzchnię gruntu. Tylko jeden, oznaczony jako nr 10, mógł zostać wbity, za czym przemawia zwięzający się mocno przekrój i jego ostre za-

¹⁸ Obiekt nr 14, któremu numer nadano wtórnie na potrzeby niniejszego opracowania.

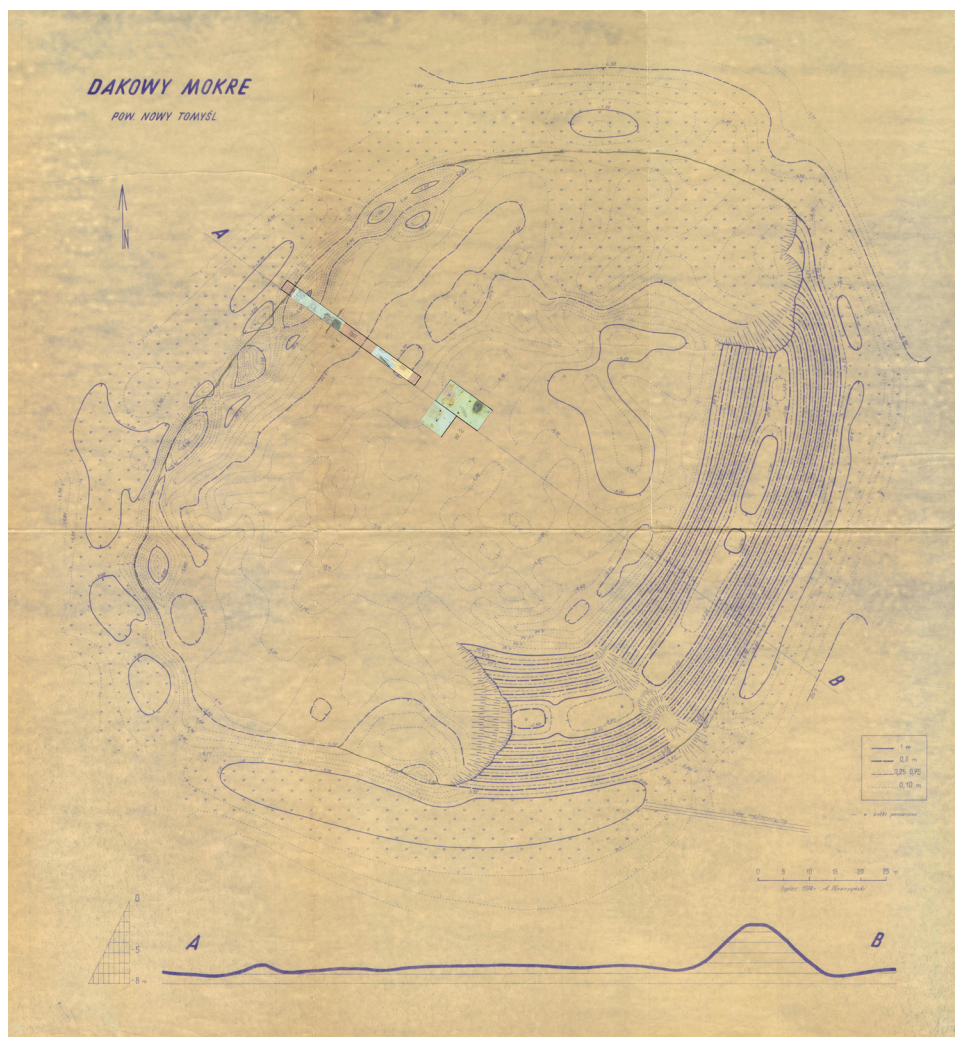
kończenie (ryc. 8). Kolejne doły postępujące widoczne były w profilach wykopu (ryc. 7), co świadczy o tym, że konstrukcja słupowa zajmowała większy obszar aniżeli tylko ten objęty wykopem II.

W obrębie działki II odsłonięto także owalną jamę, obiekt nr 15, która częściowo „wchodziła” w profil wschodni (ryc. 6). Jej maksymalna szerokość wynosiła 1,7 m, a całkowitą długość można rekonstruować na 2,5-3 m. Wypełnisko obiektu o miąższości 0,55 m tworzyły wyraźnie zróżnicowane warstwy (ryc. 7). Na stropie zalegała czarna warstwa z dużą ilością spalenizny oraz małych kamieni, natomiast tuż pod nią szary piasek z licznymi węglami, obie układające się nieckowato. Pod nimi znajdowała się warstwa żółtej gliny o grubości 0,05-0,1 m, przy czym grubsza była przy ścianach obiektu, cieńsza zaś w partii centralnej. Pod nią rejestrowano intensywną spaleniznę o grubości 0,05 m. Dno obiektu było prawie całkowicie płaskie, jedynie przy ścianie lekko się unosiło. Pomimo nieznacznej miąższości z wypełniska pozyskano około 300 fragmentów ceramiki, 280 kości zwierzęcych, kolec kościany, gliniany dwustożkowaty przęslik gliniany, nóż żelazny typu Ia według Ryszarda Rogosza (1983, s. 264-265), a także dwa fragmenty przedmiotu wykonanego z taśmy żelaznej.

Na komentarz zasługuje interpretacja W. Śmigielskiego dotycząca opisywanej jamy. Przyjął on, iż ma do czynienia z zagłębieniem, które wyłożono materiałem organicznym (faszyną), a następnie warstewką jasnej glinki, specjalnie przyniesionej z innego miejsca, ponieważ calec na grodzisku tworzył żółty piasek z orszty-nem. Autor badań uznał obiekt za mieszkalny, jednak na obecnym etapie badań należy wykluczyć tę hipotezę. Nie potwierdza tego ani wypełnisko, ani dość małe wymiary jamy, oscylujące pomiędzy 4 a 6 m²¹⁹, czy w końcu brak paleniska, choć – co trzeba zaznaczyć – nie zawsze jest to determinującym wyznacznikiem²⁰. Najbardziej prawdopodobne wydaje się, iż pierwotnie obiekt spełniał rolę pewnego rodzaju magazynu. Warstwa gliny i organiki na dnie pełniła rolę izolacyjną, dla zapewnienia lepszych warunków przechowywania, a także stabilizacyjną przed osypywaniem się piaszczystego podłoża. Interpretowane w ten sposób jamy odkryto między innymi na grodzisku w Dąbrówce, gdzie odznaczały się prostokątnymi przekrojami i wymiarami 2,3 i 2,85 × 1,8 m, natomiast ich głębokość osiągała zaledwie kilkanaście centymetrów, czego przyczyną była silna niwelacja terenu (Pawlak i Pawlak 2019, s. 141-142). Swoją regularny kształt zawdzięczają licowaniu drewnem bądź umieszczeniem w ich wnętrzu skrzyń, co chroniło przed osypywaniem się ziemi. W obu jamach odkryto przęsłiki wraz z niewielką ilością

¹⁹ Uważa się, że powierzchnia wczesnośredniowiecznego obiektu mogącego być uznanym za mieszkalny powinna oscylować pomiędzy 8 a 14 m² (Gruszka 2021, s. 144).

²⁰ Przykład stanowią jamy na majdanie grodziska w Dąbrówce, wśród których tylko w jednej potwierdzono z pewnością obecność paleniska (Pawlak i Pawlak 2019, s. 140). W pozostałych, których funkcję określono jako mieszkalną, paleniska wyznaczano na podstawie przesłanek (tj. obecności zwartych i ograniczonych koncentracji kamieni czy fragmentów prażnic). Również na grodzisku w Daleszynie nie wyróżniono palenisk w obiektach mieszkalnych (Hilcerówna 1960, s. 33).



Ryc. 5. Plan warstwicowy wraz z naniesionym przebiegiem wykopów z 1974 r. Rys. A. Wawrzyński, oprac. J. Mizerka

ceramiki. Pobrane próby ziemi wykazały, iż opisywane obiekty mogły być wykorzystywane do przechowywania zbóż. Podobne obiekty, którym przypisuje się funkcję magazynową, zarejestrowano na grodzisku w Bruszczewie (Brzostowicz 2002, s. 129, 157), Warszawie-Bródnie Starym (Musianowicz 1950, s. 64), a także w Bonikowie, gdzie jama służyła do przechowywania czarnego bzu (Hołowińska 1956, s. 19-20; Hilczerówna 1967, s. 166).

O odkryciu na majdanie grodziska w Dakowach Mokrych konstrukcji słupowej świadczy duże nagromadzenie dołów na rozpoznanej powierzchni, które można

łączyć w określone układy przestrzenne. Według W. Śmigielskiego, obiekt stanowił pozostałość po brogu/brogach, które odgrywały rolę magazynu na siano, słomę lub zboże, czasami zaś pełniących formę schronienia dla zwierząt (Kwaśniewski 1965, s. 103-121; Śmigielski 1974; Czerwiński 2006, s. 98-100). Hipotezę tę, jak się wydaje, należy odrzucić, ze względu na fakt, iż brogi reprezentowały prostą i lekką konstrukcję, której zbudowanie nie wymagało wsparcia tak dużej liczby słupów, z których część stabilizowano dodatkowo kamieniami. Z naniesionego na plan warstwicyowy przebiegu wykopów (ryc. 5) wynika, iż konstrukcja słupowa znajdowała się około 12 m od obiektu nr 2 z wykopu I, od końca wykopu II do podstawy wschodniego wału pozostawała zaś odległość ponad 40 m. Oznacza to, że znajdowała się ona w zachodniej partii majdanu i dość wyraźnie oddzielała od partii przywałowej i odkrytej tam zabudowy.

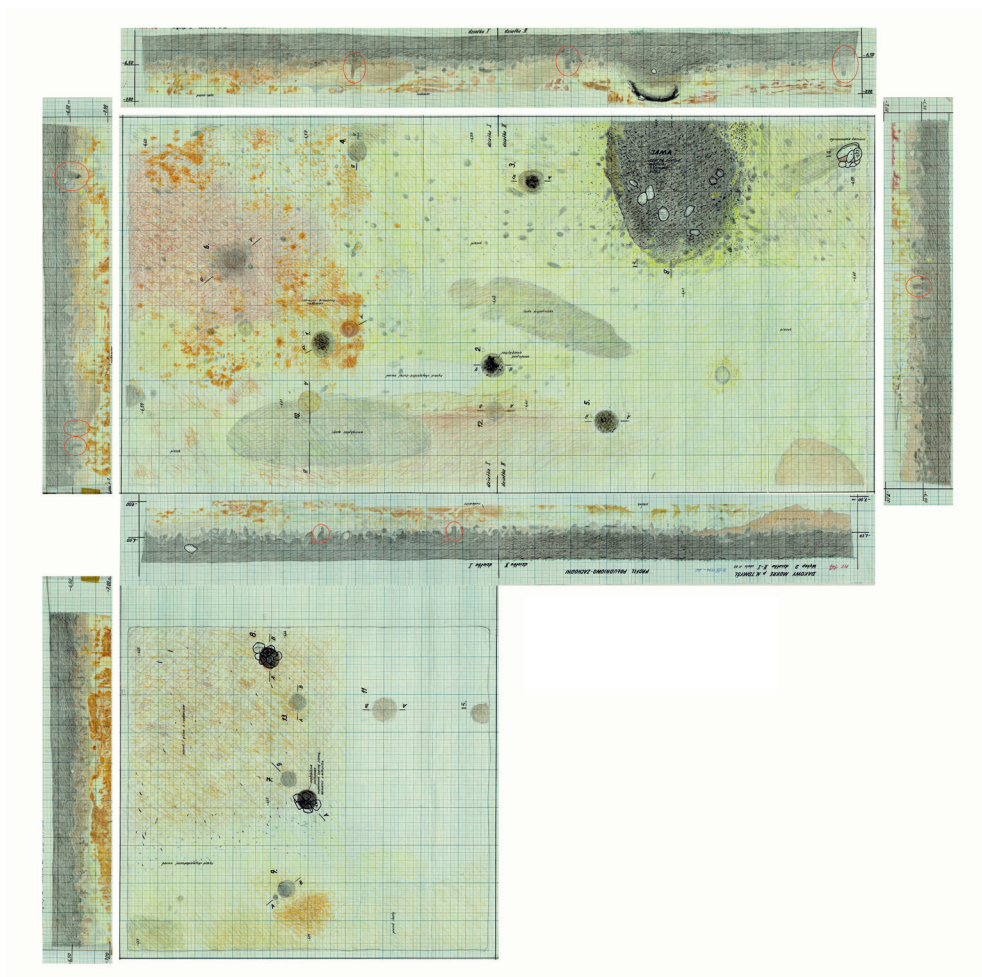
Przedstawiając analogie dla konstrukcji słupowej na grodzisku w Dąbrówce, pow. poznański, Ewa i Paweł Pawlakowie przywołali odkrycie z Dakowów Mokrych, interpretując je w następujący sposób: „część z nich [słupów], położona w zachodniej części wykopu, o jaśniejszym zabarwieniu wypełniska, tworzyła dwie linie usytuowane względem siebie pod kątem prostym, a odległości między nimi wynosiły od 1,1 (bliżej narożnika) do 1,4 m²¹. Kolejne jamy posłupowe odsłonięto w obrębie działki (w północno-wschodniej części wykopu), gdzie formowały regularny czworobok o długości boku wynoszącej około 2,5 m. [...] Jedynie trzy jamy (6, 7A, 8) nie nawiązywały do regularnych zarysów wyznaczonych przez opisane zespoły²². Wzajemne relacje obu zespołów nie wykluczają, iż pierwotnie wchodziły w skład jednego założenia, zwłaszcza że obie działki dzielił świadek o szerokości 0,6 m, poniżej którego mogły znajdować się kolejne obiekty” (Pawlak i Pawlak 2019, s. 138).

Najłatwiej dostrzegalny i zarazem nieprzypadkowy układ mają wyżej wspomniane już słupy na działce nr III, tworzące dwie prostopadłe względem siebie linie (ryc. 6). Dół posłupowy nr 10 może stanowić przedłużenie linii słupów nr 9, 7B oraz 13, ze względu na usytuowanie na przebiegu tejże osi. Niejako potwierdzeniem słuszności tego wyводу jest również fakt istnienia innego dołu posłupowego, rejestrowanego w profilu zachodnim działki nr I. Ponadto oba znajdują się około 1-1,1 m od kolejnych, co odpowiada odległościom pomiędzy obiektami, tworzącymi wspomniany wyżej narożnik. Równocześnie dół nr 10 wraz z nr 12 oraz jeszcze jednym bez numeru porządkowego²³ tworzą wspólną oś, o identycznym odchyleniu jak linia słupów 13, 11, 15. Dalsze układy nie są już tak dobrze czytelne i pozostają jedynie w sferze domysłów i roboczych hipotez. Odnosząc się do zarysu czworobocznego, o którym piszą E. i P. Pawlakowie, zachować należy

²¹ Mowa jest o obiektach na działce nr III, oznaczonych numerami: 9, 7B, 13, 11 oraz 15.

²² Opis ten odnosi się do jam oznaczonych numerami: 1, 2, 3, 4, 10 oraz 12.

²³ Opis dotyczy słupa na działce I, umiejscowionego w jego północno-zachodniej części. Nie nadano mu wtórnie numeru ze względu na jego niepotwierdzony charakter antropogeniczny.



Ryc. 6. Plan wykopu II na poziomie stropu calca i opisywanej konstrukcji słupowej. Czerwonym kolorem zaznaczono słupy widoczne w profilach. Rys. A. Wawrzyński, oprac. J. Mizerka

umiarkowany sceptycyzm. Przemawia za tym odsłonięcie jedynie niewielkiej części powierzchni pierwotnego obiektu/budynku (?). Istnieją również pewne przesłanki pozwalające twierdzić, iż mamy do czynienia z dwoma fazami tej konstrukcji, które różnicowałyby chronologicznie słupy z zarysu czworobocznego. Jedną z faz wyznaczałyby doły o jaśniejszym wypełnisku, pomiędzy którymi dostrzegalne są zależności²⁴. Drugą fazę określałyby pozostałe obiekty o ciemnym zabarwieniu i ze spalenizną w wypełniskach, niektóre z nich z widocznymi na stropie

²⁴ Są to obiekty nr 4, 6, 7B, 9, 10, 11, 12, 13, 15 oraz obiekty bez nadanych numerów.

kamieniami²⁵. Hipotezę o dwufazowości konstrukcji wspiera fakt występowania części dołów w bliskich odległościach od siebie, a wyraźnie niepasujących do wspólnych przebiegów osi. Uwaga ta dotyczy dołów 7A oraz 8, wypełnionych spalenizną, a których obecności w danym miejscu nie można wytłumaczyć na przykład naprawą znajdujących się w pobliżu słupów 7B oraz 13. Kolejnym aspektem jest fakt zarejestrowania trzech dołków w profilu wschodnim wykopu, które znajdowałyby się w odległości około 0,2 m od tych widocznych w wykopie (ob. 4 oraz 14). Podobna, niewielka odległość 0,3 m dzieli słupy z zarysu czworobocznego (ob. 1, 10 oraz 2, 12). Brakuje wytłumaczenia dla funkcjonalności sytuowania słupów w takich bliskich odległościach. Na obecnym etapie badań można założyć, iż doły o jasnym zabarwieniu reprezentują starszy horyzont, natomiast o ciemnym – młodszy. Danych w tej dyskusji mogłaby dostarczyć stratygrafia, jednak stropy obiektów stawały się czytelne na tym samym poziomie²⁶. Widoczne było zróżnicowanie w miąższości obiektów o jasnym i ciemnym zabarwieniu. Te pierwsze były płytsze, miały od 6 do 13 cm (wyjątek stanowi dół nr 10 o miąższości wypełniska 20 cm), drugie zaś od 15 do 25 cm, co przeczyłoby stawianej wyżej hipotezie. Należy jednak pamiętać, że to zróżnicowanie nie musi odzwierciedlać wprost zależności chronologicznej – być może ciemniejsze słupy wbijano głębiej i stabilizowano kamieniami, ze względu na zastosowanie innej metody lub konstrukcji, która wymagała takich rozwiązań. Ponadto nie odnotowano ciemnej warstwy w jaśniejszych dołach, która musiałaby się dostać do środka podczas kopania jamy w piasku przepelnionym spalenizną.

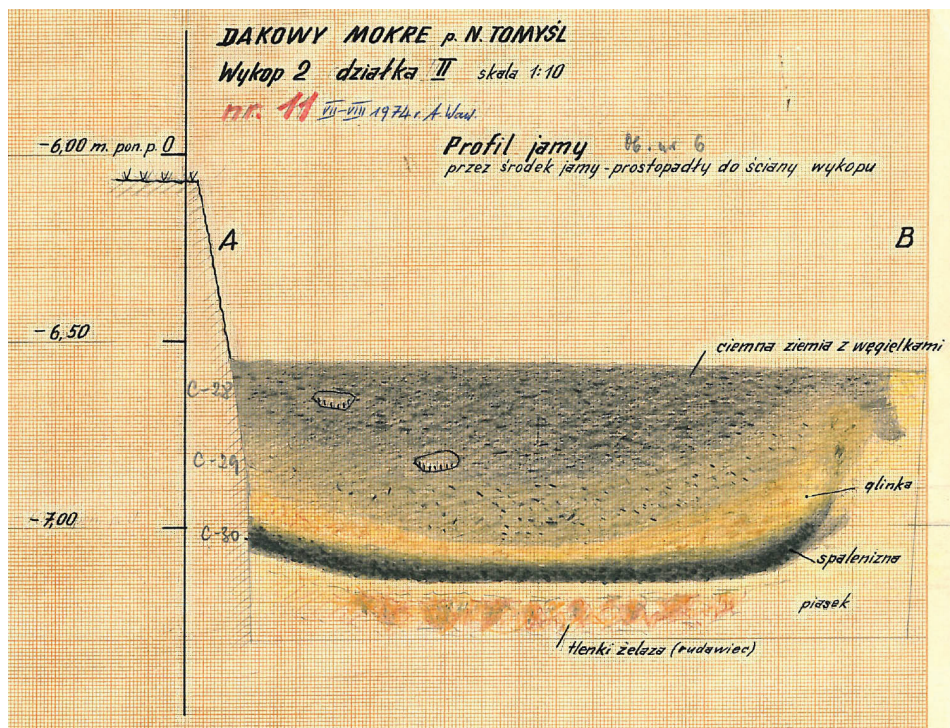
Przyjąc zatem można, iż początkowo funkcjonowała konstrukcja słupowa, która następnie została częściowo rozebrana lub też naprawiona na przykład w związku z przegnicciem drewna. W sąsiedztwie wymienianych słupów wstawiono nowe, zapewne nie zmieniając całości układu, a być może nawet wykorzystując częściowo lepiej zachowane fragmenty budowli. Po tej przebudowie całe założenie grodziska uległo pożarowi²⁷, o czym świadczą wypalone słupy w obiektach o ciemnym zabarwieniu. Nie znaleziono dotąd śladów późniejszego osadnictwa, które można by łączyć z odbudową konstrukcji po pożarze, a także nie stwierdzono dowodów na uprzątnięcie terenu, na przykład zerwania w tym miejscu warstwy demolacyjnej, na co wskazywałaby inna miąższość warstwy kulturowej czy pozbycie się potłuczonych fragmentów ceramiki i kości zwierzęcych.

Podsumowując, pewny pozostaje fakt odsłonięcia konstrukcji słupowej, o czym świadczą solidne, wkopywane w grunt ociosywane pale, częściowo stabilizowane

²⁵ Są to obiekty o nr 1, 2, 3, 5, 7A, 8 oraz 14.

²⁶ Zgodnie z informacją W. Śmigielskiego (1974), zawartą w charakterystyce warstwy II w wykopie nr 2: „Zawierała ona wiele śladów po słupach, których jednak przeważnie nie udało się wyróżnić i zaobserwowano je dopiero na stropie calca”.

²⁷ O pożarze świadczy warstwa spalenizny rejestrowana na poziomie użytkowym grodziska w wykopie I oraz II, a także w odkrytych obiektach.



Ryc. 7. Przekrój pionowy obiektu 15 z wykopu II. Rys. A. Wawrzyński

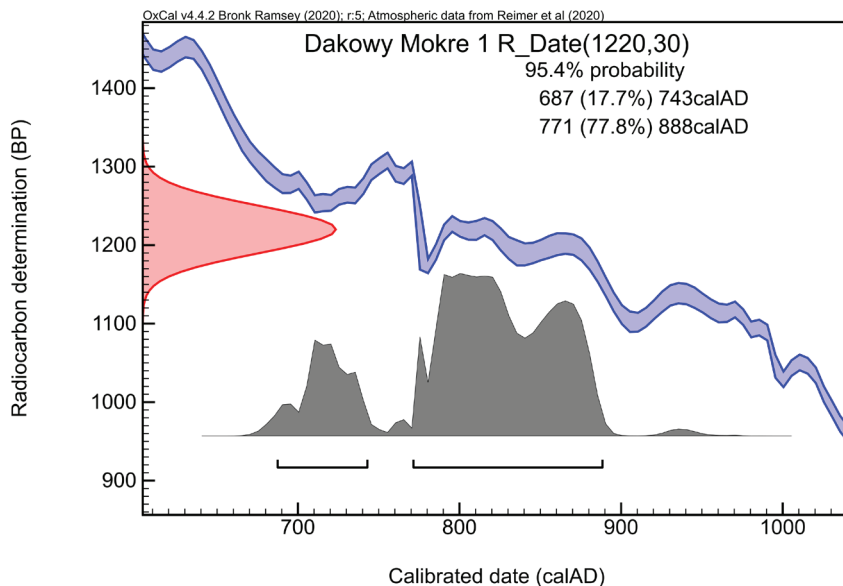
kamieniami, która pierwotnie zajmowała powierzchnię co najmniej 60 m² na majdanie grodziska. Towarzyszyła jej owalna jama o domniemanej magazynowej funkcji. Nieznana jest konstrukcja ewentualnych ścian budynku. Znaleźisko jednej grudki polepy jednoznacznie wyklucza zastosowanie lekkiej techniki plecionkowej, co daje asumpt do rozważenia budowli jako obiektu otwartego/półotwartego. Brak również widocznych śladów po materiałach organicznych, stosowanych przy wewnętrznych podziałach budynków. Konstrukcja słupowa przeszła najprawdopodobniej przebudowę, a kres jej użytkowania wyznaczają czytelne ślady pożaru, który objął swym zasięgiem całe grodzisko.

Chronologia

Zespół artefaktów kulturowych pozyskanych podczas badań wykopaliskowych, składający się z noży, gwoździ, przęślików oraz przedmiotów kościanych, nie należy do precyzyjnie datujących, ze względu na dość powszechne występowanie we wczesnym średniowieczu. Za pewne wskazanie należy uznać przęśliki poddane

obtaczaniu, które pojawiają się od fazy C (Brzostowicz 2002, s. 87; 2016, s. 45). Więcej informacji dostarczyła analiza ceramiki, w wyniku której ujawnił się zwarty i poddający jednoznacznej ocenie chronologicznej zbiór. Głównymi komponentami były trzy rodziny typów, które wspólnie stanowiły 92% całego wydzielonego zespołu²⁸. Najliczniejszą tworzyły wyroby zaliczane do rodziny typów A-B według Władysława Łosińskiego (1983, s. 203), tożsame z ceramiką grupy B wyróżnionej dla dorzecza górnej i środkowej Obry (Hilczerówna 1967, s. 78-86), z których niemal wszystkie poddano obtaczaniu w górnych partiach. Naczynia całkowicie ręcznie lepiące odnotowano jedynie dwukrotnie. Do drugiej grupy przyporządkowano charakterystyczne dwustożkowate pojemniki typu *Tornow*, dekorowane motywem plastycznych wałków bądź, co zdarzało się częściej, dookólnych żłobków (Herrmann 1966, s. 65). Trzecią zaś były naczynia rodziny typów D (Łosiński 1983, s. 205-209), odpowiadające typowi *Menkendorf* (Schuldt 1956, s. 9-16; Łosiński 1996, s. 435-439). Ogólne ramy chronologiczne określają dwie dość licznie występujące rodziny typów *Tornow* i *Menkendorf* (łącznie stanowiły 55% spośród naczyń poddających się klasyfikacji). Te pierwsze wyznaczają przedział od końca VIII do przełomu X i XI wieku i jednocześnie wskazują na wpływy z tzw. strefy klenicko-tornowskiej (Dulinicz 1994; Leciejewicz 1976, s. 86; 1989, s. 84-85), które rejestrowane są na obszarze Łużyc, Dolnego Śląska, ziemi lubuskiej i w południowo-zachodniej Wielkopolsce (Hilczer-Kurnatowska i Kara 1994; Banach, Chrzanowska-Wawrzyniak, Kościński, Kurnatowski, Urbańska-Łosińska i Zamelska-Monczak 2015, s. 70, 79; Indycka-Grabarczyk i Zamelska-Monczak 2019, s. 170; Gruszka 2016, s. 183-184; Brzostowicz 2002, s. 34; 2006, s. 277). Genetycznie związany z terenami Meklemburgii i Brandenburgii typ *Menkendorf*, szeroko rozpowszechniony również na Pomorzu i w Wielkopolsce, głównie w jej północnej części, występuje najliczniej w okresie IX i X wieku (Stanisławski 2012, s. 101-104, 111; Pawlak i Pawlak 2019, s. 259). Spójność chronologiczną potwierdzają pozostałe ułamki naczyń, występujące w ilościach bardziej incydentalnych, wśród których znajdowały się wyroby rodziny typów C (Łosiński 1983, s. 203-205), tj. naczyń typu *Feldberg* wg Ewalda Schuldta (1956, s. 17-22; Łosiński 1991, s. 126-132), czy też Bardy-Kędrzyno w innym ujęciu wg W. Łosińskiego (1972, s. 39-41, 43-44) oraz rodziny typów E (Łosiński 1983, s. 209-210), odpowiadających luksusowym, bogato zdobionym naczyniom typu *Woldegk* (Schuldt 1956, s. 22-25). Kilka fragmentów ceramiki określono jako przynależące do typu *Bruszczewo-Obiszów* (Brzostowicz 2016, s. 40), czyli tzw. ceramiki dalkowsko-obrzańskiej, charakterystycznej głównie dla ośrodków grodowych z pogranicza śląsko-wielkopolskiego (Rzeźnik 2006, s. 181; Siemianowska 2010, s. 208). Chronologia występowania opisywanej ceramiki obejmuje okres od 4. ćwierci IX wie-

²⁸ Materiał ceramiczny był silnie rozdrobiony, dlatego dokładnej analizie poddano jego część, na którą składały się wszystkie partie wylewów i den oraz charakterystyczne części brzuśców, pozwalające na ich klasyfikację w obrębie konkretnej rodziny typów.



Ryc. 8. Wyniki datowania ^{14}C kości z ob. 15 metodą AMS. Wyk. Poznańskie Laboratorium Radiowęglowe

ku do schyłku X (Siemianowska 2010, s. 205, 208; Brzostowicz 2016, s. 40). Ostatnią grupę tworzyły fragmenty naczyń całkowicie obtaczanych, odpowiadających rodzinie typów G (Łosiński 1983, s. 212-217), w tym fragmenty naczynia strefowo dekorowanego, należącego jednocześnie do grupy D wydzielonej dla materiałów nadobrzeńskich przez Zofię Hilczerównę (1967, s. 123-128). Wyroby całkowicie obtaczane związane były z pojawieniem się warsztatów, przede wszystkim działających w ośrodkach piastowskich, mniej więcej od 1. połowy X wieku (Hilczerówna 1967, s. 123; Hilczer-Kurnatowska i Kara 1994; Kara 2004, s. 268-269, 255-257; 2009, s. 255-256; Rodak 2017, s. 158-159), choć ostatnio dolna granica uległa przesunięciu na koniec IX wieku (Kolenda i Zamelska-Monczak 2021, s. 444; Kara 2021, przyp. 45; Biermann 2006, s. 117-125; Trzeciński 2018, s. 42-67). Homogenny zbiór tworzyły głównie fragmenty ceramiki górą obtaczanej, silnie bądź słabo formująco z niewielkim udziałem ceramiki całkowicie obtaczanej²⁹, należy uznać za charakterystyczny dla końca fazy C (Kara 2006, s. 219; Kara 2009, przyp. 1291).

Ustalone ramy chronologiczne potwierdza wynik analizy radiowęglowej metodą AMS wykonaną w Poznańskim Laboratorium Radiowęglowym, której poddano kość zwierzęcą znaną w obiekcie nr 15 (tab. 1). Próbkę pochodziła z jej

²⁹ Udział ceramiki całkowicie obtaczanej w zbiorze określono na 3,5%.

spągowej części, którą stanowiła warstewka silnej spalenizny. Datowanie przyniosło konwencjonalny wynik 1220 ± 30 BP, co po kalibracji zamknęło ją w probabilistycznych przedziałach wieku kalendarzowego pomiędzy 687 a 888 AD (prawdopodobieństwo 95,4%) lub pomiędzy 784 a 878 AD (prawdopodobieństwo 68,3%) (ryc. 8). Wynik analizy pozwala zawęzić chronologię od końca VIII do końca IX wieku, co wskazuje na operowanie dość szerokim, stuletnim przedziałem chronologicznym. Jego górna granica pokrywa się z datowaniem fazy C, czyli schyłkiem IX wieku (Kara 2009, s. 231; Michalski, Makohonienko, Kara i Jasiewicz 2016, s. 214-215)³⁰.

Tab. 1. Wynik datowania radiowęglowego kości metodą AMS1

Miejsce pobrania próbki	Nr laboratoryjny	Wiek BP	Kalibracja 68,3%	Kalibracja 95,4%
Wykop II, III poziom ob. 15	Poz-166283	1220± 30 BP	784 AD (68,3%) 878 AD	687 AD (17,7%) 743 AD 771 AD (77,8 %) 888 AD

Podsumowując, na obecnym etapie badań należy uznać, iż grodzisko funkcjonowało w 2. połowie IX wieku, a marginalny udział ceramiki całkowicie obtaczanej pozwala wyznaczyć górną granicę funkcjonowania grodziska maksymalnie do 1. połowy X wieku włącznie.

Dyskusja

W przypadku interpretacji odkryć z grodziska w Dakowach Mokrych pożądane byłoby jednoznaczne rozstrzygnięcie, czy mamy do czynienia z pozostałościami po jednym, czy większej liczbie budynków, które wskazywałyby na ich odrębny charakter użytkowania. Wydaje się, że bez prospekcji nieinwazyjnej³¹ lub badań wykopaliskowych, które wprowadziłyby nowe dane w dyskusji, jest to cel niemożliwy do osiągnięcia. Pozostając w sferze hipotez, rozważmy dwie najbardziej prawdopodobne.

Pierwsza zakłada, że odkryta konstrukcja to pozostałości co najmniej dwóch nakładających się na siebie budynków. Zabudowa o takim charakterze pojawia się na grodziskach wczesnośredniowiecznych. Spośród nich wymienić należy grodzi-

³⁰ Zgodnie z uzupełnionym systemem periodyzacyjnym, według Michała Kara, fazę C wyznacza ją następujące ramy: „około 850/900 (zasadniczo koniec IX wieku) – 950 r.”.

³¹ Badania geofizyczne obejmą majdan grodziska w Dakowach Mokrych w ramach realizowanego grantu NCN 2022/45/HS3/00647 „Weryfikacja charakteru i chronologii wczesnośredniowiecznych grodów na zachodnim przedpolu Poznania w świetle zintegrowanego modelu badań archeologicznych” przez mgr J. Mizerkę w IAE PAN w Poznaniu.

sko w Dąbrówce, gdzie odkryto ją w układzie pasmowym na obszarze majdanu i przyporządkowano do dwóch faz. Obiekty, określone jako mieszkalne, nachodziły na siebie w części północno-wschodniej majdanu. Wzniesiono je najprawdopodobniej z zastosowaniem ścian sąsiedzkich, wykonanych w lżejszej technice, która nie pozostawiła po sobie śladów. Węgle drzewne i spalone fragmenty belek potraktowano jako prawdopodobne destrukty ścian. Za najbardziej prawdopodobną technikę uznano zrąb, a towarzyszące obiektom doły posłupowe miały stanowić jedynie elementy dodatkowe, podtrzymujące na przykład podcienie, wiaty, czy być świadectwem ich napraw (Pawlak i Pawlak 2019, s. 139, ryc. 6.45).

Przy rozważaniu tej hipotezy należy uznać, iż doły posłupowe to rodzaj obiektów archeologicznych powszechnie występujących na stanowiskach wczesnośredniowiecznych, jednak nieczęsto udaje się odsłonić takie ich układy, które można zinterpretować jako reliktów całych budynków o konstrukcji słupowej (Dulnicz 2001, s. 139-142; Gruszka 2021, s. 148). Nie zidentyfikowano ich dotąd na badanych wykopaliskowo grodziskach wielkopolskich z okresu przedpaństwowego, m.in. w Dąbrówce, Bruszczewie, Bonikowie, Daleszynie czy Siemowie (Pawlak i Pawlak 2019, s. 138). Jedynie w przypadku Sławia możemy z większym prawdopodobieństwem domniemywać wzniesienia budynku w konstrukcji słupowej (Brzostowicz 2016, s. 28). Na obszarze Śląska pojawiają się one również w trudnej do interpretacji formie, tj. pojedynczych lub kilku słupów, mogących być zarówno częścią obiektów wzniesionych całkowicie w konstrukcji słupowej, jak i jedynie elementami uzupełniającymi, tak jak miało to miejsce na grodzisku w Chobieni (Biermann, Kiesler i Nowakowski 2014, s. 294). Obiekty słupowe udokumentowano także na osadach otwartych, datowanych na starsze fazy wczesnego średniowiecza (Chudziak 1994, s. 15; Pawlak i Pawlak 2008; Gruszka 2021, s. 148-153³²).

Argumentem działającym na niekorzyść przedstawionej interpretacji jest brak możliwości wskazania konstrukcji ścian zewnętrznych i określenia, które z nich stanowiły i ograniczały ewentualne domostwa. Z całą pewnością nie wzniesiono ich w konstrukcji plecionkowej, ponieważ z opisywanego wykopu pochodzi tylko jedna grudka polepy. Brak też pozostałości po wewnętrznych podziałach, lecz to może być efektem spalenia konstrukcji lub zalegania takich w miejscach nierozpoznanych wykopaliskowo. Po drugie, należy zwrócić uwagę, iż cechą charakterystyczną nie tylko wielkopolskich, ale również dolnośląskich czy lubuskich grodzisk jest zabudowa dookolna, znajdująca się przy wewnętrznym stoku wałów (Hilczerówna 1967, s. 161-163; Gruszka 2016, s. 85; Pawlak i Pawlak 2019, s. 138). Taka „klasyczna” jej forma występuje również najpewniej w Dakowach Mokrych, gdzie jama nr 2, stanowiąca być może pozostałość po obiekcie o funk-

³² W przypadku tego budynku podkreślana jest jego odmiennność od pozostałych obiektów odkrytych na osadzie. Wyróżniał się dużą powierzchnią, usytuowaniem w największym skupisku obiektów w centrum osady oraz znalezionymi fragmentami pucharków (Gruszka 2021, s. 158).

cji mieszkalnej oraz towarzyszące jej zagłębienia (obiekty nr 1, 3, 4) znajdowały się tuż za drogą przywałową. Przyjmując, że istniały dwie strefy zabudowy o charakterze mieszkalnym, być może należałoby rozważyć ich odrębność chronologiczną³³.

Druga hipoteza zakłada, że mamy do czynienia z pozostałością po budynku (budynkach?) o większych rozmiarach aniżeli przeciętna zabudowa mieszkalna. Peter Donat w pracy dotyczącej budownictwa w Europie Środkowej w okresie pomiędzy VII a XII wiekiem przeanalizował *pfostenhäuser*, czyli budynki słupowe, wyróżniając spośród nich kategorię o dużych powierzchniach (Donat 1980). Wskazał, iż na obszarze rozciągającym się na wschód od Łaby pojawiają się budynki słupowe wyróżniające się na tle tradycyjnej zabudowy mieszkalnej, i określił je mianem *Festhalle* (Donat 1980, s. 29-31). Zgodnie z interpretacją autora, część z wymienionych budynków pełniła specjalną funkcję na przykład miejsc do spania dla drużyny, inne zaś miały przeznaczenie gospodarcze jako stajnie bądź stodoły. Obecnie zakres rozpoznania wczesnośredniowiecznych grodzisk i osad pozwala na stwierdzenie, iż budynki halowe należy uznać za wyjątkowe odkrycie ze względu na ich dość rzadkie występowanie oraz pełnioną funkcję (Biermann 2020, s. 34). Rejestrowane są na terenie Słowiańszczyzny Zachodniej, między innymi na stanowiskach w Parchim-Löddigsee (Keiling 1994, s. 184-199; Słupecki 1994, s. 103-104), Mühlenberg (Biermann 2004, s. 118-121) czy Schlossberg (Słupecki 1994, s. 108). Na ostatnim z nich budynek wzniesiony został poza obwałowaniami warowni, około 400 m na wschód od niej. Tworzyła go duża hala z przedsionkiem, której chronologię określono na VII-IX wiek. Bardziej złożona konstrukcja pochodzi ze Starigardu/Oldenburga (Słupecki 1994, s. 108-110), gdzie podczas badań wykopaliskowych zlokalizowano łącznie trzy hale, pochodzące z różnych faz, datowane od końca VIII do końca IX wieku. Budynki te odznaczały się podziałami wewnętrznymi na liczne pomieszczenia, nawiązując tym samym do konstrukcji znanych z terenów Skandynawii, tzw. domów typu Trelleborg. W kontekście omawianej problematyki przywoływana często jest budowla z Groß Raden w Meklemburgii (Schuldt 1985; Słupecki 1994, s. 96-102), powszechnie uznawana za słowiańską świątynię. Jej nietypowe wyposażenie oraz elementy dekoracyjne, na przykład stylizowane zakończenia dranic, niespotykane dotąd w innych budynkach halowych³⁴, pozostawia ją poza nawiasem prezentowanej dyskusji. Duża drewniana zabudowa odkryta została na terenie Moraw oraz południowej Polski, na grodziskach Břeclav-Pohansko IV, Břeclav-Pohansko, Lesni školka, Mikulčice, Stará Koutřim, w Chodliku, Dobromierzu, Lisewie, Lubomi, Naszacowicach czy na osa-

³³ Pozyskany materiał ceramiczny nie przejawia różnic pozwalających na wyciągnięcie takich wniosków, a wyniki datowania radiowęglowego operują zbyt szerokimi przedziałami, niepozwalającymi na dostrzeżenie ewentualnych różnic chronologicznych.

³⁴ Za taki stan może także odpowiadać niezachowanie się tego elementu konstrukcyjnego w materiale archeologicznym.

dzie w Zgniłce (Stupecki 1994, s. 116-119; Boroń 1997, s. 31-32). Szczegółowy opis poszczególnych budynków zawierający informacje o zastosowanych konstrukcjach znajduje się we wspomnianej pracy Piotra Boronia (1997, s. 31-49). Nie powielając szczegółowego omówienia, należy jedynie stwierdzić, że konstrukcja ścian prawie wszystkich budynków opierała się na technice łątkowej lub plecionkowej (technika zrębowo-łątkowa zastosowana została jedynie w Dobromierzu, ze względu na warunki geologiczne podłoża), natomiast dach podtrzymywały słupy wbijane wewnątrz budynku, zróżnicowane pod względem liczby oraz układów konstrukcyjnych. W części przypadków identyfikowano także ślady słupów po zewnętrznej stronie budynków, które miały stanowić wsparcie konstrukcji dachu bądź być dowodem na istnienie podcieni. W większości obiektów nie zaobserwowano podziału wewnętrznego, a także palenisk³⁵. Od przedstawionej ogólnej charakterystyki budynków halowych odbiegał obiekt ze Starej Kouřimi. Wyróżniała go zastosowana metoda budowy ścian, opierająca się na pięciu równoległych rzędach pali, z których środkowe wbijano pionowo, boczne zaś przylegały do nich pod pewnym kątem (Šolle 1966, s. 109-120, ryc. 26; tab. XVII-XVIII). Budowla ta odznaczała się na tle innych monumentalnością: długością 89 m i szerokością od 4 do 6 m. Kolejna budowla w typie hali została zidentyfikowana na grodzisku Uherské Hradiště – Sady „Špitálky” (Galuška 1996, s. 114-116) i składała się z prostokątnej części o długości 35 m, przedłużonej w kierunku północnym, tworząc kształt litery „L”, a jej użytkowanie łączone jest z 2. połową IX wieku.

Śród najnowszych odkryć z ziem polskich należy wymienić budynek na osadzie w Jordanowie, stan. 7, gm. Świebodzin (Gruszka 2021, s. 153-159). W trakcie badań wykopaliskowych odsłonięto prawie cały jego zarys, na który składały się 22 doły postłupowe wyznaczające powierzchnię około 300-310 m² (nie uchwycono jedynie dwóch lub trzech dołków w północno-zachodnim narożniku budynku). Tworzyły one ściany zewnętrzne oraz rząd słupów we wnętrzu, służący podtrzymaniu konstrukcji dachu. Obiekt ten zlokalizowany został w centralnej części osady, na linii wschód–zachód, z niewielkim odchyleniem w kierunku południowym. Datowanie wskazuje na jego dość wczesne użytkowanie – w trakcie VII wieku. Drugim odkryciem ważnym dla omawianej problematyki jest budynek słupowy pochodzący z grodziska w Nowińcu stan. 2, gm. Lubsko. Miał on powierzchnię około 50 m², jednak wraz z towarzyszącymi mu dwoma jamami tworzył najprawdopodobniej jedno zabudowanie o wspólnej konstrukcji ścian oraz dachu (Dziedzic i Gruszka 2004, s. 40-41; Dziedzic 2012). Ich niecodzienną funkcję potwierdzają przedmioty o elitarnym charakterze, pochodzące z wypełniska wyżej wymienionych obiektów, tj. stopka pucharka, kości łap niedźwiedzia oraz ostroga z haczykami zagiętymi do wnętrza. Przy tym jedną z jam zinterpretowano jako

³⁵ Być może brak palenisk jest tylko pozorny, spowodowany ich znacznym zniszczeniem i brakiem możliwości wydzielenia w silnie przesyconej spalenizną warstwie, w której zalegają (Pawlak i Pawlak 2008, s. 14-15).

pozostałości pracowni brązowniczej (Gruszka 2021, s. 158-159). Chronologię grodziska ustalono na okres od 2. połowy IX po początek wieku XI (Dziedzic i Gruszka 2004, s. 213-215).

Kolejną analogię stanowią obiekty odkryte na grodzisku w Moraczewie, ulokowanym w pobliżu wczesnopiastowskiej rezydencji na Ostrowie Lednickim. W efekcie przeprowadzonych badań wykopaliskowych ustalono, iż gród funkcjonował w dwóch fazach: starszej, datowanej na koniec IX i początek X wieku, oraz młodszej, łączonej z 1. połową X wieku. W każdym z tych okresów w centralnej części warowni znajdował się znacznej wielkości budynek. Starszy z nich miał wymiary 15 x 12 m, a wzniesiono go w konstrukcji zrębowej i wsparto na dwóch słupach. Wewnątrz dzielił się na dwie części, a także zarejestrowano dwa paleniska oraz jamę o wymiarach 2,6 x 1,3 m, zinterpretowaną jako piwniczkę. W efekcie badań wykopaliskowych z nawarstwień obiektu pozyskano bogaty materiał ceramiczny z formami nawiązującymi do znalezisk z południowej Wielkopolski i strefy czesko-morawskiej, a także z Pomorza i północnego Połabia (Strzyżewski, Łastowiecki i Kara 2003, s. 87). W 1. połowie X wieku, wraz ze znaczną przebudową grodu, nastąpiło wzniesienie nowego budynku zrębowego. Znajdował się on niemal dokładnie w tym samym miejscu co starszy, lecz zmieniono jego wymiary (14 x 10 m). W jego północnej części ulokowane były trzy czworoboczne paleniska, natomiast z nawarstwień związanych z budynkiem halowym pozyskano oprócz ceramiki (w tym naczynia zasobowe) dwie żelazne ostrogi o analogiach z grobu wikińskiego, odkrytego w Kasmusmølle na terenie Danii (Hilczerówna 1956, s. 27-28; Kara 2009, s. 235, ryc. 77: 4) oraz wędzidło końskie. Grodzisko uznaje się za niezamieszkiwane w przeszłości, a stanowiące miejsce praktyk kultowo-obrzędowych, ze względu na odkryte struktury oraz charakter materiałów archeologicznych, które nie wskazują na stałą obecność ludności. Ponadto fragmenty naczyń zasobowych i kości młodych świń, mające świadczyć o odbywających się w ich wnętrzu rytualnych uctach, stały się podstawą do wykazania jej związku z halami biesiadno-kultowymi w typie skandynawskim (Strzyżewski, Łastowiecki i Kara 2003, s. 90). Barwne opisy tych hal kultowych zachowały się w sagach nordyckich, w których nazywane są mianem hof, godahus lub blothus (Słupecki 1994, s. 13-23). Identyfikowane są z długimi halami, wewnątrz których urządzano rytualne uczty. W ich podzielonym wnętrzu znajdowały się między innymi sale biesiadne z paleniskiem, miejscem do siedzenia dla władcy czy przedstawienia bóstw (Słupecki 1994, s. 17; Boroń 1997, s. 39).

Ostatnie odniesienie stanowią podobne struktury z wspomnianego wielokrotnie w tekście grodziska w Dąbrówce. Autorzy badań nie zdecydowali się na ostateczną interpretację odkrytych konstrukcji, lecz wskazali dość jednoznacznie ich funkcję (Pawlak i Pawlak 2019, s. 117-118). W północno-wschodnim narożniku majdanu odsłonięto obiekty, które pierwotnie tworzyły zabudowanie w kształcie litery „L”. Kwestia ich wspólnej konstrukcji dachu oraz ścian pozostała nierozstrzygnięta, lecz niezależnie od tego tworzyły one konglomerat o podobnym ukła-

dzie stratygraficznym. Możliwe było rozróżnienie chronologiczne czterech odkrytych obiektów i wydzielenie dwóch faz użytkowania (Pawlak i Pawlak 2019, s. 163-171). Pozostałości starszego budynku stanowią jamy o wymiarach około 7×3 m oraz $5,5 \times 3$ m i towarzyszyły mu zagłębione objekty o przebiegu równoległym do północnej ściany większego z członów, interpretowane jako podręczne magazyny. Młodszy budynek tworzyły prostokątne zagłębienia o wymiarach około $6,5 \times 5,5$ m oraz $8,5 \times 3,4$ m, w ich wnętrzu zaś znajdowała się niewielka piwniczka oraz najprawdopodobniej palenisko. Warto wspomnieć, iż z tej części grodziska pochodzi obiekt z depozytem końskich czaszek, jak również kości ludzkie oraz ceramika o luksusowym charakterze wyróżniająca się pośród masowych znalezisk. Nietypowy charakter zabudowy oraz materiały archeologiczne wskazują na funkcję budynków przypisywaną obiektom halowym (Pawlak i Pawlak 2019, s. 169-171).

O wyjątkowym przeznaczeniu hal świadczy ich centralna lokacja w obrębie grodów, a także wielkość znacznie odbiegająca od stosunkowo niedużych zabudowań gospodarczych i mieszkalnych, których powierzchnia nie przekraczała zazwyczaj kilkunastu metrów kwadratowych. Tu pozwolę sobie zrobić jeszcze dygresję dotyczącą tego kryterium. Przedstawione wyżej analogie prezentują różnorodne wymiary (od kilkudziesięciu do 200 m^2). Zatem kryterium wartościujące nie opiera się na sztywno wyznaczonych ramach, lecz obserwacji i odniesieniu do przeciętnych wielkości obiektów uznawanych za mieszkalne, od których budynki halowe odbiegają i wyróżniają się na ich tle. Proponuję zatem roboczo nazywać je pseudohalowymi, pod którymi rozumiana będzie idea i ranga budynku halowego, jednocześnie zaadaptowanych do lokalnych warunków i możliwości, co znajduje odzwierciedlenie w mniejszych powierzchniach aniżeli znaleziska z Europy północno-zachodniej czy pojawiające się na terenie wielkomorawskim.

Według Piotra Boronia, należy odrzucić koncepcję łączącą budynki halowe z miejscami odbywania wieców, wskazując jednocześnie, że te najpewniej urządzano w otwartej przestrzeni, ze względu na dużą liczbę uczestników takich powszechnych zebrań (Jakimowicz 1939, s. 3; Boroń 1999, s. 87-89). Wspomniany autor wskazuje, iż wznoszone budowle mogły służyć celom reprezentacyjnym lub kultowym, znajdując analogie w państwie frankijskim i kręgu normańskim (Boroń 1997, s. 37-40). Należy podkreślić, że widoczna jest także spójność chronologiczna budynków halowych, które w większości łączone są z okresem od IX do X wieku. Co prawda niektóre z nich mają nieco wcześniejsze datowanie na VII i VIII wiek, jak na przykład obiekt z Jordanowa, Zgniłki czy Starigardu/Oldenburga³⁶, jednak są to mniej liczne przypadki. Uznaje się, że unifikacja chronologiczna obiektów halowych, zasięg występowania na podobnym obszarze, lokacja przeważnie na terenie grodzisk, a także wymiary odbiegające od przeciętnej zabudowy mieszkal-

³⁶ W świetle tej chronologii należy przyjąć, że budynki w typie halowym/pseudohalowym mogły sporadycznie pojawiać się wcześniej aniżeli w IX wieku.

nej, kształt oraz domniemana funkcja o charakterze reprezentacyjnym, nie są elementami przypadkowymi, a wyrazem pewnej idei.

Zakończenie

Podsumowując, niemożliwe jest jednoznaczne rozstrzygnięcie funkcji obiektu z Dakowów Mokrych na obecnym etapie badań. Niewykluczone, iż konstrukcja może stanowić pozostałości nałożonych na siebie kilku budynków o funkcji innej aniżeli przypisywanej budynkom halowym. Zajmowana duża powierzchnia i szczególne, centralne miejsce w obrębie majdanu nakazuje rozważyć inną aniżeli jednak jego (ich?) *stricte* utylitarną funkcję mieszkalną. Nawet jeśli założymy, iż budynek/budynki? te nie osiągały tak spektakularnych wymiarów jak ich odpowiedniki z terenów północnej i zachodniej Europy, to motywacja, która przyświecała ich budowniczym, mogła być bardzo zbliżona. Istnieją pewne przesłanki, które mogą być podstawą do uznania obiektu z Dakowów Mokrych za budynek pseudohalowy: po pierwsze, jego centralna lokacja na majdanie grodziska; po drugie, większa powierzchnia aniżeli ta zajmowana przez tradycyjną zabudowę mieszkalną; po trzecie, istnienie jamy, najpewniej o funkcji magazynowej w bezpośredniej bliskości dołów posłupowych; i po czwarte, domniemanie o dwóch fazach zabudowy, która ma poświadczone analogie wśród podobnych obiektów z wielkopolskich grodzisk. Ponadto w literaturze zwraca się uwagę, że potwierdzone i pewne budynki o konstrukcji słupowej i chronologii IX-wiecznej mają przede wszystkim obiekty reprezentacyjne łączone z wielkomorawskim kręgiem kulturowym, które – niewykluczone – były inspiracją dla podobnych na grodziskach śląskich (Biermann, Kiesler i Nowakowski 2014, s. 294).

Funkcje wczesnośredniowiecznych grodów wciąż pozostają tematem szeroko dyskutowanym w środowisku archeologów (Buko 2005, s. 94; Poleski 2013, s. 195; Brzostowicz 2016, s. 70-76; 2018, s. 104-109, 114; Kara 2009, s. 213; Moździoch 2014, s. 8-9; Chrzan 2018, s. 265-266). Przypisuje się tym obiektom oprócz walorów militarnych czy refugialnych, również funkcje ośrodków politycznych, społecznych, gospodarczych czy również sakralnych (Brzostowicz 2016, s. 70-71; Pawlak i Pawlak 2019, s. 670-671). Ustalenie motywacji ówczesnych budowniczych jest zadaniem trudnym, niejednokrotnie skazanym na niepowodzenie, jednak stawianiu hipotez w tym zakresie sprzyja pozyskanie jak największej ilości informacji o wnętrzu grodziska, tj. o istnieniu bądź braku zabudowy, jej rodzaju, gęstości, lokalizacji, określeniu funkcji odkrytych obiektów i znajdujących wewnątrz zabytków (Chrzan 2018, s. 273). W literaturze przedmiotu wyraźnie podkreślany jest ich wielofunkcyjny charakter, w tym między innymi rola rezydencjonalna i obrzędowa, którą pełniły grody przedpaństwowe, co czytelne staje się zwłaszcza w tzw. ośrodkach centralnych wspólnot sąsiedzkich (Kara 2006, s. 215-216; 2009, s. 207; Chudziak 2014; Pawlak i Pawlak 2019, s. 669-671). W takim świetle

ośrodki grodowe pełniłyby funkcję pewnego rodzaju przekaźnika kulturowego aniżeli czysto utylitarną. Za takie uznaje się manifestację prestiżu wspólnoty, tożsamości kulturowej czy sprawowanie funkcji religijnych (Brzostowicz 2016, s. 72; Kolenda i Kiarszys, 2017, s. 96-97). Budynki halowe i pseudohalowe pośrednio wskazują na jeszcze jedną ważną kwestię – przemian w stratyfikacji społecznej. Duże budynki, w których odbywały się uczty, narady, lub też w których magazynowano zapasy, służyły pewnej, wybranej grupie ludności, zaangażowanej w pełnienie dodatkowych ról, związanych z władzą oraz sferą sakralną (Kara 2021, s. 125-127; Pawlak i Pawlak 2019, s. 670). Obecność budynków w typie halowym na grodziskach przedpaństwowych dostarcza nowych danych, dając kolejny głos w dyskusji zarówno o funkcję samych obiektów, jak i grodów, a także wskazuje na rodzącą się hierarchizację społeczną, która była elementem niezbędnym do powstania struktur państwowych (Poleski 2013, s. 72; Ciesielska 2013, s. 64; Kurnatowska i Kara 2008, s. 157; Kara 2013, s. 307).

Konflikt interesów: Autorka deklaruje brak konfliktu interesów.

Wkład autorów: Autorka przyjmuje na siebie wyłączną odpowiedzialność z tytułu: przygotowania koncepcji badawczej dzieła i sposobu jego przedstawienia (opracowania metodyki), zebrania i analizy danych, interpretacji wniosków, a także zredagowania wersji ostatecznej rękopisu.

Bibliografia

- Banach B., Chrzanowska-Wawrzyniak I., Kościński B., Kurnatowski S., Urbańska-Łosińska A., Zamel-ska-Monczak K. 2015, *Gród i podgródzie wczesnośredniowieczne*, w: S. Kurnatowski (red.), *Międzyrzecz. Gród i zamek w wiekach IX-XIV*, Warszawa, Fundacja na rzecz Nauki Polskiej, IAE PAN, s. 63-197.
- Biermann F. 2004. *Untersuchungen zum frühgeschichtlichen Wirtschafts- und Herrschaftszentrum Uedom I. Die spätslawische Siedlung am Uedomer Mühlenberg*, „Bodenkmalpflege in Mecklenburg” 51, s. 117-175.
- 2006, *Sypniewo. Ein frühmittelalterlicher Burg-Siedlungskomplex in Nordmasowien*, Studia i Materiały, t. 4, Warszawa, IAE PAN.
 - 2020, *Osady otwarte, miejsca handlowe i grody – osadnictwo Słowian w północno-wschodnich Niemczech*, w: Ł. Kaczmarek, P. Szczepanik (red.), *Słowianie połabscy. Collectio Catalogorum Gnesensium 2*, Gniezno–Szczecin, Muzeum Początków Państwa Polskiego, Triglav, s. 25-48.
- Biermann F., Kiesler A., Nowakowski D. 2014, *Grodzisko plemienne w Chobieni gm. Rudna w świetle badań archeologicznych 2010 r.*, w: K. Chrzan, K. Czapla, S. Możdzioch (red.), *Funkcje grodów w państwach wczesnośredniowiecznej Europy Środkowej*, Wrocław–Głogów, IAE PAN, s. 269-334.
- Boroń P. 1997, *Problem dużych budynków halowych na terenie Słowiańszczyzny Zachodniej w IX-X w.*, w: K. Wachowski (red.), *Śląsk i Czechy a kultura wielkomorawska*, Wrocław, Mimex, s. 31-49.
- 1999, *Słowińskie wiece plemienne*, Katowice, Uniwersytet Śląski.
- Brzostowicz M. 2002, *Bruszczewski zespół osadniczy we wczesnym średniowieczu*, Poznań, PTPN.
- 2006, *Wielkopolska północna w czasach przedpiastowskich*, w: H. Machajewski, J. Rola (red.), *Pradolina Noteci na tle pradziejowych i wczesnośredniowiecznych szlaków handlowych*, Poznań, Wydawnictwo Naukowe UAM, s. 269-280.
 - 2016, *Grodzisko wczesnośredniowieczne w Splawiu, woj. wielkopolskie. Wyniki badań archeologicznych*, Poznań, Muzeum Archeologiczne w Poznaniu.

- 2018, *Problematyka zachodniosłowiańskich grodów plemiennych w świetle badań archeologicznych w dorzeczu dolnej Parsęty*, „Slavia Antiqua” 59, s. 97-119.
- Buko A. 2005, *Archeologia Polski wczesnośredniowiecznej*, Warszawa, Trio.
- Ciesielska A. 2013, „*Od plemienia do państwa*” czy „*od wozdostwa do państwa*”? *Modele procesów państwowotwórczych i nowe tendencje w ich badaniu*, w: J. Banaszkiewicz, M. Kara, H. Mamzer (red.), *Instytucja „wczesnego państwa” w poglądach filozofii kultury, antropologii kulturowej i etnohistorii*, Poznań, IAE PAN, s. 53-74.
- Chudziak W. 1994, *Z badań nad budownictwem drewnianym Niżu Polskiego ze starszych faz wczesnego średniowiecza (VI-IX wiek)*, „Studia Lednickie” 3, s. 11-19.
- 2014, *Z badań nad funkcją małych i średnich warowni na obszarze Pomorza*, w: K. Chrzan, K. Czaplą, S. Moździoch (red.), *Funkcje grodów w państwach wczesnośredniowiecznej Europy Środkowej*, Wrocław–Głogów, IAE PAN, s. 43-60.
- Chrzan K. 2018, *Miejsce w krajobrazie oraz funkcje wczesnośredniowiecznych grodów w dorzeczu środkowej i górnej Obry, Baryczy oraz środkowej Prosnicy w IX i X w.*, „Przegląd Archeologiczny” 66, s. 261-282.
- Czerwiński T. 1950, *Budownictwo ludowe w Polsce*, Warszawa, Sport i Turystyka – Muza.
- Dziedzic P., Gruszka B. 2004, *Nowiniec stanowisko nr 2 – ponownie odkryte grodzisko (?) w strefie Tornow-Klenica*, w: S. Groblica, A. Jaszewska, S. Górka (red.), *Odra – przeszkoda czy pomost w ekspansji kulturowej? II Spotkania polsko-niemieckie*, Zielona Góra, SNAP Oddział Lubuski, s. 229-250.
- Dziedzic P. 2012, *Analiza obiektów nieruchomych odkrytych na stan. 2 w Nowińcu, gm. Lubsko, woj. lubuskie*, w: B. Gruszka (red.), *Nowiniec, stan. 2 – wczesnośredniowieczny gród na pograniczu śląsko-łużyckim w świetle badań interdyscyplinarnych*, Zielona Góra, Wydawnictwo Fundacji Archeologicznej w Zielonej Górze, s. 29-45.
- Donat P. 1980, *Haus, Hof und Dorf in Mitteleuropa vom 7.-12. Jahrhundert*, Berlin, Akademie verlag Berlin.
- Dulnicz M. 1994, *Problem datowania grodzisk typu Tornow i grupy Tornow-Klenica*, „Archeologia Polski” 39, s. 31-49.
- 2001, *Kształtowanie się Słowiańszczyzny Północno-Zachodniej*, Warszawa, Instytut Archeologii i Etnologii PAN.
- Dylik J. 1936, *Analiza geograficznego położenia grodzisk i uwagi o osadnictwie wczesnohistorycznym Wielkopolski*, Poznań, Księgarnia św. Wojciecha.
- Galuška L. 1996, *Uherské Hradiště-Sady. Křestanské centrum říše Velkomoravské*, Brno, Moravské muzeum.
- Gruszka B. 2016, *Znaleziska ceramiczne z badań wczesnośredniowiecznego grodu w Polupinie, stan. 2. Chronologia oraz analiza stylistyki, formy i techniki wykonania*, w: B. Gruszka (red.), *Wczesnośredniowieczny gród w Polupinie, stan. 2. Nowe analizy i interpretacje źródeł archeologicznych*, Zielona Góra, Wydawnictwo Fundacji Archeologicznej, s. 143-238.
- 2021, *Struktury osadnicze we wczesnym średniowieczu na środkowym Nadodrzu*, Szczecin, IAE PAN.
- Hensel W. 1950, *Studia i materiały do osadnictwa Wielkopolski wczesnohistorycznej*, t. 1, Poznań, Polskie Towarzystwo Prehistoryczne.
- Herrmann J. 1966, *Tornow und Vorberg. Ein Beitrag zur Frühgeschichte der Lausitz*, Berlin, Deutsche Akademie der Wissenschaften.
- Hilczner-Kurnatowska Z., Kara M. 1994, *Die Keramik vom 9. bis zur Mitte des 11. Jahrhunderts in Großpolen*, w: Č. Staňa (red.), *Slawische Keramik in Mitteleuropa vom 8. bis 11. Jahrhundert. Terminologie und Beschreibung. Kolloquium Mikulčice, 25.-27. Mai 1993. Internationaqle Tagungen in Mikulčice I*, Brno, Archäologisches Institut der Akademie der Wissenschaft der Tschechischen Republik, s. 121-141.
- Hilcznerówna Z. 1956, *Ostrogi polskie z X-XIII wieku*, Poznań, Państwowe Wydawnictwo Naukowe.
- 1960, *Wczesnośredniowieczne grodzisko w Daleszynie (st. 2) w pow. gostyńskim*, Poznań, PWN.
- 1962, *Early Medieval Fort in Bonikowo, District Kościan (Great Poland)*, „Archeologia Polona” 5, s. 64-75.

- 1967, *Dorzecze górnej i środkowej Obry od VI do początków XI wieku*, Wrocław–Warszawa–Kraków, Zakład Narodowy im. Ossolińskich.
- Hołowińska Z. 1956, *Wczesnośredniowieczne grodzisko w Bonikowie w powiecie kościańskim: wyniki badań z lat 1951-1953*, Poznań, PWN.
- Hilczer-Kurnatowska Z., Kara M. 1994, *Die Keramik vom 9. bis zur Mitte des 11. Jahrhunderts in Großpolen*, w: C. Staňa (red.), *Slawische Keramik in Mitteleuropa vom 8. bis zum 11. Jahrhundert*, Brno, Archäologisches Institut der Akademie der Wissenschaften der Tschechischen Republik, s. 121-141.
- Indycka-Grabarczyk A., Zamelska-Monczak K. 2019, *Analiza materiałów archeologicznych. Naczynia ceramiczne*, w: K. Zamelska-Monczak (red.), *Santok. Strażnica i klucz Królestwa Polskiego*, Warszawa, IAE PAN, s. 154-191.
- Jakimowicz R. 1939, *Sprawozdanie z badań grodziska lubomskiego w roku 1938*, w: R. Jakimowicz (red.), *Prace prehistoryczne w województwie śląskim w latach 1937-1938*, Kraków, Polska Akademia Umiejętności, s. 1-6.
- Kaczmarek J., Kaczmarek H., Silska P. 2013, *Początki starożytnictwa wielkopolskiego w korespondencji Towarzystwa Przyjaciół Nauk Poznańskiego*, Poznań, Wydawnictwo Poznańskiego Towarzystwa Przyjaciół Nauk.
- Kara M. 2004, *Archeologia o początkach państwa Piastów (wybrane zagadnienia)*, w: W. Falkowski (red.), *Kolory i struktury średniowiecza*, Warszawa, Wydawnictwo DiG, s. 253-317.
- 2006, *Nowe w archeologii Wielkopolski wczesnośredniowiecznej – 15 lat później*, w: W. Chudziak, S. Moździoch (red.), *Stan i potrzeby badań nad wczesnym średniowieczem w Polsce*, Toruń, Wydawnictwo Uniwersytetu Mikołaja Kopernika, s. 207-244.
- 2009, *Najstarsze państwo Piastów – rezultat przełomu czy kontynuacji? Studium archeologiczne*, Poznań, IAE PAN.
- 2013, *Historiografia i archeologia polska o mechanizmach formowania się władztwa Piastów. Próba zestawienia ważniejszych poglądów*, w: J. Banaszekiewicz, M. Kara, H. Mamzer (red.), *Instytucja „wczesnego państwa” w poglądach filozofii kultury, antropologii kulturowej i etnohistorii*, Poznań, IAE PAN, s. 53-74.
- 2016, *Relikty osadnictwa ze starszych faz wczesnego średniowiecza oraz przełomu faz starszych i młodszych od około VI/VII do pierwszej połowy XI w. z obszaru obecnej aglomeracji miasta Poznania. Próba zarysu przemian osadniczych według nowszych ustaleń archeologii*, w: M. Kara, M. Makohonienko, A. Michałowski (red.), *Przemiany osadnictwa i środowiska przyrodniczego Poznania i okolic od schyłku starożytności do lokacji miasta*, Poznań, Bogucki Wydawnictwo Naukowe, s. 71-132.
- 2021, *Archeologia o kulturze i mentalności społeczeństw wczesnośredniowiecznych tzw. barbarzyńskiej Europy X wieku. Studium przypadku: grzebień ze Stroszek koło Gieczu*, Wrocław, Chronicon.
- Kavánová B. 1985, *Velké kúlové nadzemní stavby z doby hradištní z Mikulčic*, „Památky Archeologické” 76, s. 398-427.
- Keiling H. 1994, *Forschungsergebnisse von der slawischen Marktsiedlung Parchim (Löddigsee)*, w: W. Budesheim (red.), *Zur slawischen Besiedlung zwischen Elbe und Oder*, Neumünster, Freie Lauenburgische Akademie für Wissenschaft und Kultur, s. 184-199.
- Kočka-Krenz H. 2016, *Palatium poznańskie na tle wczesnośredniowiecznych zespołów rezydencjonalnych*, w: M. Przybył (red.), *Archeologiczne tajemnice palatium i katedry poznańskiego Ostrowa*, Poznań, Muzeum Archeologiczne w Poznaniu, s. 21-46.
- Kolenda J., Kiarszys G. 2017, *Wczesnośredniowieczne grodziska w krajobrazie doliny Baryczy. Przyczynek do studiów nad przemianami osadniczymi*, „Śląskie Sprawozdania Archeologiczne” 59, s. 93-126.
- Kolenda J., Zamelska-Monczak K. 2021, *The North or the South? Early medieval ceramics decorated with a zoned ornament-the result of local changes or interregional contacts?*, „Archeologické Rozhledy” 73, s. 423-454.
- Kostrzewski J. 1923, *Wielkopolska w czasach przedhistorycznych*, Poznań, Fiszer i Majewski.
- Kowalenko W. 1938, *Grody i osadnictwo grodowe Wielkopolski wczesnohistorycznej (od VII do XII wieku)*, Poznań, Polskie Towarzystwo Prehistoryczne.

- Kurnatowska Z., Łosińska A. 1983, *Weryfikacja grodzisk wielkopolskich na półmetku*, „Fontes Archaeologici Posnanienses” 32, s. 22-62.
- Kurnatowska Z., Kara M. 2008, *Wielkopolska południowa między Ziemią Gnieźnieńską a Śląskiem*, w: J. Kolenda (red.), *Milicz. Clavis Regni Poloniae. Gród na pograniczu*, Wrocław, IAE PAN, s. 157-169.
- Kwaśniewski K. 1965, *Brogi jako element zagrody chłopskiej w Polsce (na podstawie badań etnograficznych w 1955 roku)*, „Etnografia Polska” 9, s. 103-121.
- Leciejewicz L. 1976, *Słowiańszczyzna Zachodnia*, Wrocław, Zakład Narodowy im. Ossolińskich.
- 1989, *Słowianie Zachodni. Z dziejów tworzenia się średniowiecznej Europy*, Wrocław, Zakład Narodowy im. Ossolińskich.
- Łosiński W. 1972, *Początki wczesnośredniowiecznego osadnictwa grodowego w dorzeczu dolnej Parsęty*, Wrocław, Zakład Narodowy im. Ossolińskich.
- 1983, *Szczecin we wczesnym średniowieczu. Wzgórze Zamkowe*, Wrocław, Zakład Narodowy im. Ossolińskich.
- 1992, *Feldberg*, w: A. Gąsiorowski, G. Labuda, A. Wędzki (red.), *Słownik starożytności słowiańskich*, Wrocław, Zakład Narodowy im. Ossolińskich, s. 126-132.
- 1996, *Menkendorf (typ ceramiki)*, w: A. Gąsiorowski, G. Labuda, A. Wędzki (red.), *Słownik starożytności słowiańskich* 8: 2, Wrocław, Zakład Narodowy im. Ossolińskich, s. 435-439.
- Malinowski T. 1955, *Grodziska kultury lużyckiej w Wielkopolsce*, „Fontes Archaeologici Posnanienses” 5, s. 1-48.
- Moździoch S. 2014, *Wstęp*, w: K. Chrzan, K. Czapla, S. Moździoch (red.), *Funkcje grodów w państwach wczesnośredniowiecznej Europy Środkowej*, Wrocław–Głogów, IAE PAN, s. 7-14.
- Musianowicz K. 1950, *Sprawozdanie z prac wykopaliskowych w Bródnie Starym, pow. warszawski w roku 1950*, „Materiały Wczesnośredniowieczne” 2, s. 61-70.
- Pawlak E. 2021, *Sieć osadnicza i szlaki komunikacyjne na zachód od Poznańskiego Przełomu Warty w starszych fazach wczesnego średniowiecza*, „Slavia Antiqua” 62, s. 115-146.
- Pawlak E., Pawlak P. 2008, *Osiedla wczesnośredniowieczne w Markowicach pod Poznaniem wraz z pozostałościami osadnictwa pradziejowego*, Poznań, Poznańskie Towarzystwo Przyjaciół Nauk.
- 2019a, *Przejawy życia duchowego mieszkańców grodu na stanowisku 2 w Dąbrówce*, w: M. Szmyt, P. Pawlak (red.), *Dwa grody nad Wirynką. Dąbrówka, stanowiska 1 i 2, woj. wielkopolskie*, Poznań, Muzeum Archeologiczne w Poznaniu, s. 163-172.
- 2019b, *Gród z czasów plemiennych na stanowisku 2 w Dąbrówce. Umocnienia oraz zabudowa majdanu*, w: M. Szmyt, P. Pawlak (red.), *Dwa grody nad Wirynką. Dąbrówka, stanowiska 1 i 2, woj. wielkopolskie*, Poznań, Muzeum Archeologiczne w Poznaniu, s. 67-146.
- 2019c, *Gród na stanowisku 2 w Dąbrówce na tle sieci wczesnośredniowiecznych warowni z czasów przedpiastowskich na zachód od Poznańskiego Przełomu Warty*, w: M. Szmyt, P. Pawlak (red.), *Dwa grody nad Wirynką. Dąbrówka, stanowiska 1 i 2, woj. wielkopolskie*, Poznań, Muzeum Archeologiczne w Poznaniu, s. 659-675.
- Poláček L. 2018, *The Faded Glory of Great Moravia: Post-Great Maravian Finds and the Question of Settlement Continuity in Ninth-Eleventh Century Mikulčice*, w: P. Kouřil, R. Procházka (red.), *Moravian and Silesian strongholds of the tenth and eleventh centuries in the context of Central Europe*, Brno, The Czech Academy of Sciences, s. 73-97.
- Poleski J. 2013, *Małopolska w VI-X wieku. Studium archeologiczne*, Kraków, Historia Iagiellonica.
- Poulik J. 1975, *Mikulčice : sídlo a pevnost knížat velkomoravských*, Praga, Československá akademie věd.
- Rodak S. 2017, *Podstawy datowania grodów z końca X – początku XIII wieku na Dolnym Śląsku*, Wrocław, Uniwersytet Wrocławski.
- Rogosz R. 1983, *Obróbka i zastosowanie żelaza*, w: E. Cnotliwy, L. Leciejewicz, W. Łosiński (red.), *Szczecin we wczesnym średniowieczu. Wzgórze Zamkowe*, Szczecin, Zakład Narodowy im. Ossolińskich, IKHM PAN, s. 262-265.
- Rzeźnik P. 2006, *Problem tezauryzacji mis żelaznych typu śląskiego w świetle studiów źródłoznawczych tzw. skarbów jednorodnych*, „Fontes Archaeologici Posnanienses” 42, s. 175-226.
- Schuldt E. 1956, *Die slawische Keramik in Mecklenburg*, Berlin, Akademie Verlag.

- 1985, *Gross Raden – Ein slawischer Tempelort des 9./10. Jahrhunderts in Mecklenburg*, Berlin, de Gruyter.
- Schwartz W. 1880, *Nachtarg zu den Materialien zur prähistorischen Kartographie der Prov. Posen (Zusammenstellung der Funde und Fundorte)*, Poznań, Decker W.
- Siemianowska S. 2010, *Typ Bruszczewo i dalkowsko-obrzańska grupa form naczyń wczesnośredniowiecznych. Uwagi w kwestii zasięgu występowania, chronologii oraz genezy*, „Śląskie Sprawozdania Archeologiczne” 52, s. 203-222.
- Solle M. 1966, *Stará Kouřim. A projevy velkomoravské hmotně kultury v Čechách*, Praga, Československé Akademie.
- Słupecki L. 1994, *Slavonic pagan sanctuaries*, Warszawa, IAE PAN.
- 2001, *Hörg w pogańskiej religii Skandynawów epoki Wikingów*, w: W. Iwańczak, S.K. Kuczyński (red.), *Ludzie, Kościół, wierzenia. Studia z dziejów kultury i społeczeństwa Europy Środkowej (średniowiecze – wczesna epoka nowożytna)*, Warszawa, Wydawnictwo DiG, s. 289-294.
- Stanisławski B. 2012, *Garncarstwo wczesnośredniowiecznego Wolina*, Wrocław, IAE PAN.
- Strzyżewski Cz., Łastowiecki M., Kara M. 2003, *Wczesnośredniowieczne grodzisko w Moraczewie pod Ostrowem Lednickim*, „Wielkopolskie Sprawozdania Archeologiczne” 6, s. 76-93.
- Śmigieński W. 1974, *Sprawozdanie z badań*, maszynopis przechowywany w Archiwum IAE PAN w Poznaniu.
- 1975, *Dakowy Mokre, pow. Nowy Tomyśl, stanowisko 1*, „Informator Archeologiczny”. Badania, t. 8, rok 1974, s. 159-160.
- Trzeciński M. 2018, *Grody „plemienne” i „wczesnopaństwowe” na Mazowszu (IX-XI w.). Stan badań, problematyka i możliwości interpretacji*, „Historia Slavorum Occidentis” 17, s. 42-67.
- Virchow R. 1877, *Die Burgwalle an der Mogilnitsa*, „Zeitschrift für Ethnologie” 9, s. 243-254.