

PAWEŁ GRYGIEL

**Religijność i polityka. Aksjologiczny  
kontekst preferencji politycznych  
mieszkańców Rzeszowa**

Jedną z pierwszych prób wyjaśnienia przyczyn zróżnicowania orientacji politycznych była koncepcja, według której w decydujący sposób na preferencje polityczne wpływa społeczne uwarstwienie elektoratów, ich społeczno-ekonomiczny status, religijność i rodzaj miejsca zamieszkania. Jej rozwinięciem stała się teoria Lipseta, zwracającego uwagę na czynniki związane z poziomem wykształcenia oraz sposobem wychowania, warunkującymi sztywne i nietolerancyjne podejście do polityki, w efekcie zaś preferowanie ruchów autorytarnych oferujących szybkie i łatwe rozwiązanie problemów społecznych (Lipset, 1959).

Wiele badań wskazuje na doniosłą rolę jaką w kształtowaniu się postaw politycznych, sympatii partyjnych, preferencji wyborczych odgrywają orientacje ideowe na osi lewica–prawica (Inglehart and Klingemann, 1976; Achen, 1975; Jacoby, 1995; Nie, Verba, and Petrocik 1976). Jednak ograniczenie się do tej jednej osi już na pierwszy rzut oka wydaje się zbyt upraszczać złożoną strukturę postaw politycznych (Wojtaszczyk, 1998). Większość badaczy uznaje ten podział tylko za jeden z wielu rozmaitych wymiarów wpływających na decyzje wyborcze, u podstaw których leżą złożone orientacje ideowe. Współcześni badacze zwracają szczególną uwagę na *ideologię* jako sferę nadającą *ład* wielości problemów politycznych (Poole i Rosenthal, 1997; Weisberg i Rusk, 1970; MacRae, 1958).

Ideologię rozumieć można jako *system wartości, idei i przekonań, opartych na poglądach na świat i życie społeczne, wyrażających interesy grup społecznych i stanowiących dyrektywy działań zmierzających do utrwalenia lub zmiany*

*istniejących stosunków społeczno-politycznych* (Przybylski, 1996: 123). W tym sensie stanowi ona zestaw idei dostarczających ogólnych wytycznych dla działań (Mahler, 1995), specyficzną *mapę pojęciową*, do której dopasowane zostać muszą polityczne programy, sposoby rozwiązywania bieżących problemów, stosunek do innych partii, oczekiwania wobec preferencji wyborczych etc. (Budge, 1994).

Przeglądając rozmaite podstawy klasyfikacji idei prawicowych oraz lewicowych zauważyć można, iż koncentrują się one przede wszystkim na sferze ekonomiczno-gospodarczej. Wyraźnie widać to w znanej klasyfikacji Lijpharta (1984), według której podział ten zawiera się w czterech dychotomiach: a) państwowa vs prywatna własność środków produkcji; b) duża vs mała rola rządu w planowaniu gospodarczym; c) poparcie vs sprzeciw wobec redystrybucji dóbr (od ludzi bogatych do biednych); d) poparcie vs sprzeciw wobec rządowych programów opieki społecznej.

Nowsze badania prezentują znacznie rozbudowany sposób ujmowania różnic między lewicą i prawicą. Volkens (1995) opierając się na analizie programów wyborczych prezentowanych w okresie powojennym w dwudziestu krajów o ustroju demokratycznym doszedł do wniosku, że podział „lewica–prawica” daje się opisać za pomocą 56 kategorii, odnoszących się do: stosunków zagranicznych (np. anty-imperializm), wolności i pojęć związanych z demokracją (np. prawa człowieka), kategorie systemu politycznego (np. wydajność działań rządu i administracji), kategorie ekonomiczne (np. nacjonalizacja), dobrobyt i jakość życia (np. ochrona środowiska), struktury społeczeństwa (np. multikulturalizm), kategorii rozmaitych grup społecznych (np. upośledzone grupy mniejszościowe). Podobny indeks, obejmujący 13 wartości lewicowych oraz 13 wartości prawicowych przygotowali Laver i Budge (1993). Za wartości lewicowe uznali: regulację kapitalizmu, ekonomiczne planowanie, protekcyjność, gospodarkę sterowaną, nacjonalizację, dekolonizację, niechęć do militarizmu, pokój, internacjonalizm, demokrację, rozwój państwowej opieki społecznej, edukację, pozytywny stosunek do robotników. Wartości o charakterze prawicowym to z kolei: wolność inwestycji, niechęć do protekcyjności, kult wydajności, niechęć do rozwoju państwowej opieki zdrowotnej, konstytucjonalizm, akcentowanie roli skuteczności działań rządu, narodowy styl życia, wolność i prawa człowieka do autonomii życia rodzinnego.

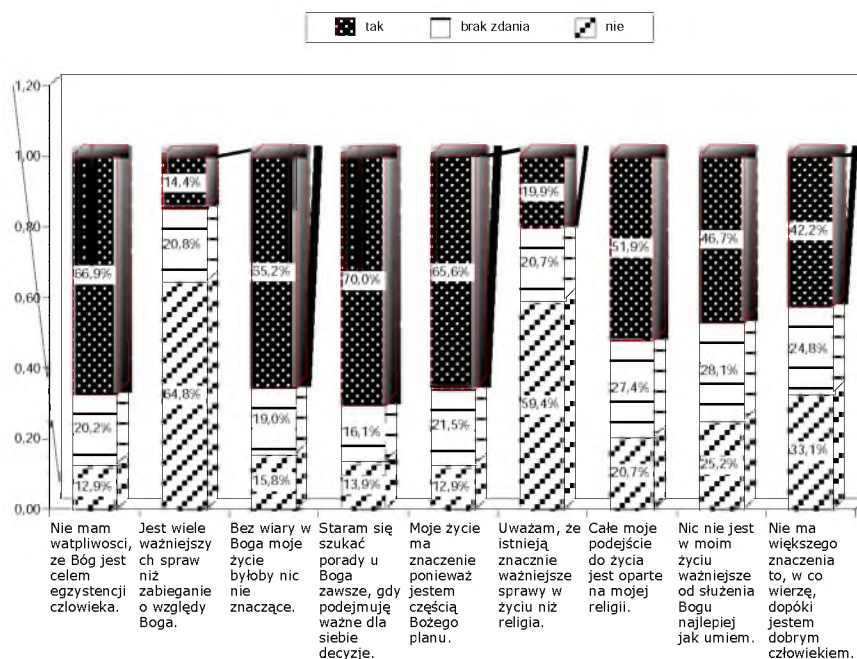
Również w polskich tekstach źródłowych odnaleźć można wielowymiarowe metody wyznaczania miejsca na osi prawica–centrum–lewica. B. Wojtaszczyk (1998) wyróżnia na przykład trzy tego typu płaszczyzny: aksjologiczną, ekonomiczno-społeczną oraz polityczną. Pierwsza związana jest z wartościami, do jakich odwołuje się określone ugrupowania polityczne. Druga odnosi się do sto-

sunku partii wobec ustroju gospodarczego i polityki społeczno-gospodarczej państwa. Trzecia zaś związana jest ze strategią polityczną realizowaną przez partię, preferowaną formą ustroju politycznego, etc. Stosunkowo często stosowany jest także podział dwuwymiarowy, w którym orientacje polityczne fundowane są z jednej strony na bazie interesów, z drugiej zaś na osi wartości (Ziółkowski, 1999). Według Wł. Wesołowskiego polski system partyjny opiera się na pięciu osiach, o następujących krańcach: narodowy/universalistyczny, wyznaniowy/świecki, autorytarny/demokratyczny, leseferystowski interwencjonistyczny, rozliczenia z przeszłością/przebaczenia (Wesołowski, 1995), które ostatecznie zawęzić można do trzech podstawowych: naród vs uniwersalizm, wyznaniowość vs świeckość, leseferyzm vs interwencjonizm (Wesołowski, 1999). Z kolei T. Żukowski (2003) wymienia: różne wizje gospodarki i związane z nimi interesy ekonomiczne, stosunek do Kościoła i jego społecznej nauki, ich roli w życiu publicznym, ocenę czasów PRL i stosunek do dekomunizacji, stosunek do demokracji i pluralizmu w życiu publicznym, opinie o polskich elitach, ludziach grających najważniejsze role w życiu publicznym, otwartość na nowe wartości i ochrona polskiej tożsamości (czynnik związany z integracją z UE).

W poniższym artykule stawiam sobie za cel prześledzenie związku łączącego postawy religijne z szeroko pojętymi orientacjami politycznymi: orientacjami na wartości i interesy (jako podstawowymi wyznacznikami ideologii politycznej), orientacjami ideowymi na osi prawica-lewica, sympatiami partyjnymi, preferencjami wyborczymi, frekwencją wyborczą oraz preferowanymi formami aktywności politycznej. W celu odpowiedzi na postawione pytania odwołuję się do wyników badań przeprowadzonych od kwietnia do czerwca 2003 r. na reprezentatywnej próbie pełnoletnich mieszkańców Rzeszowa. W przeprowadzonym badaniu w celu uzyskania próby reprezentacyjnej zastosowano dobór warstwowy proporcjonalny, na podstawie którego z bazy PESEL Urzędu Miasta Rzeszowa ze wszystkich 23 osiedli miasta wylosowano proporcjonalne próby. W ten sposób dobrano i przebadano łącznie 650 osób. Do analizy zakwalifikowano 638 kwestionariuszy wywiadu.

## **I. Centralność postawy religijnej (CPR) – narzędzie badawcze**

Przygotowane narzędzie badawcze (określane w dalszych partiach tekstu jako indeks centralności postawy religijnej lub CPR) składało się z dziewięciu twierdzeń odnoszących się do roli zajmowanej przez przekonania o charakterze



religijnym w życiu badanego. Sześć z nich miało charakter „pozytywny” (odpowiedź twierdząca oznaczała odgrywanie przez przekonania religijne istotnej roli w świadomości badanych), trzy zaś „negatywny” (odpowiedź twierdząca świadczyła o niewielkiej roli pełnionej przez wierzenia religijne w strukturze przekonań ankietowanych). W stosunku do każdego z nich badany musiał udzielić odpowiedzi w jakim stopniu z nim się zgadza, dysponując 7. stopniową skalą: od *zdecydowanie się nie zgadzam* do *zdecydowanie się zgadzam*. Rozkład uzyskanych w ten sposób odpowiedzi przedstawia Wykres 1. Przeprowadzone badania wskazują wyraźnie, iż religijność zajmuje istotne miejsce w świadomości większości badanych, jest raczej centralnym niż peryferyjnym elementem struktury osobowej.

Weryfikując trafność teoretyczną (Hornowska, 2001 s. 95 i dalsze) utworzonego indeksu zastosowano analizę czynnikową metodą głównych składowych<sup>1</sup>. Jak metodę wyodrębnienia odpowiedniej liczby czynników wybrano metodę wartości własnych większych niż jeden. W efekcie otrzymano – zgodnie z oczekiwaniami – tylko jedną składową, co wzmacnia założoną hipotezę o homogeniczności analizowanego indeksu. Wielkość ładunków czynnikowych poszczególnych pozycji indeksu zawiera Tabela 1.

<sup>1</sup> Miara KMO wyniosła 0,924, poziom istotności testu sferyczności Bartletta był niższy niż 0,001 (przy 36 stopniach swobody oraz chi kwadrat równym 4019,206).

Trafność kryterialną indeksu zweryfikowano za pomocą miary skojarzeń  $\eta^2$  (eta kwadrat)<sup>2</sup>, przyjmując za zmienne kryterialne odpowiedzi na dwa pyta-

nia związane z parametrem globalnych postaw wobec wiary: o intensywność wiary religijnej oraz częstotliwość udziału w ogólnie pojętych praktykach religijnych. Zarówno w pierwszym, jak drugim przypadku wartość  $\eta^2$  wyniosła 0,395, wskazując iż wszystkie trzy narzędzia badawcze odnoszą się generalnie do zbliżonego obszaru treściowego<sup>3</sup>.

Tabela 1. Wielkości ładunków czynnikowych indeksu CPR

	Składowa
	1
Moje życie ma znaczenie, ponieważ jestem częścią Bożego planu.	,870
Nie mam wątpliwości, że Bóg jest celem egzystencji człowieka.	,864
Nic nie jest w moim życiu ważniejsze od służenia Bogu najlepiej jak umiem.	,847
Staram się szukać porady u Boga zawsze, gdy podejmuję ważne dla siebie decyzje.	,846
Całe moje podejście do życia jest oparte na mojej religii.	,837
Bez wiary w Boga moje życie byłoby nic nieznaczące.	,818
Uważam, że istnieją znacznie ważniejsze sprawy w życiu niż religia.	-,717
Jest wiele ważniejszych spraw niż zabieganie o względy Boga.	-,712
Nie ma większego znaczenia to, w co wierzę, dopóki jestem dobrym człowiekiem.	-,572

Analizę rzetelności indeksu wykonano posługując się metodą spójności wewnętrznej  $\alpha$  Cronbacha. Współczynnik  $\alpha$  wyniósł 0,921, co świadczy o stosunkowo wysokiej spójności wewnętrznej analizowanego narzędzia (por. Tabela 2).

Tabela 2. Wyniki analizy rzetelności indeksu CPR.

	Alfa gdy pozycja usunięta
Nie mam wątpliwości, że Bóg jest celem egzystencji człowieka.	,90
Jest wiele ważniejszych spraw niż zabieganie o względy Boga	,91
Bez wiary w Boga moje życie byłoby nic nieznaczące.	,91
Staram się szukać porady u Boga zawsze, gdy podejmuję ważne dla siebie decyzje.	,90
Moje życie ma znaczenie, ponieważ jestem częścią Bożego planu.	,90
Uważam, że istnieją znacznie ważniejsze sprawy w życiu niż religia.	,91
Całe moje podejście do życia jest oparte na mojej religii.	,90
Nic nie jest w moim życiu ważniejsze od służenia Bogu najlepiej jak umiem.	,90
Nie ma większego znaczenia to, w co wierzę, dopóki jestem dobrym człowiekiem.	,92

<sup>2</sup> Eta kwadrat jest proporcją wariancji w zmiennej zależnej, wyjaśnionej różnicami między kategoriami zmiennej niezależnej.

<sup>3</sup> W obu przypadkach związek między zmiennymi ma charakter liniowy: im wyższa intensywność wiary, tym wyższy poziom CPR (niewierzący [M= -1,70], obojętni [M= -1,52], niezdecydowani [M= -0,79], wierzący [M=0,11], głęboko wierzący [M=0,98]) oraz im wyższa częstotliwość udziału w praktykach religijnych, tym wyższy poziom CPR (w ogóle nie praktykujący [M= -1,54], kilka razy w roku [M= -0,72], raz w miesiącu [M= -0,59], dwa, trzy razy w miesiącu [M= -0,21], w każdą niedzielę [M=0,23], w każdą niedzielę i czasami w dni powszednie [M= 0,78]).

## II. Społeczno-demograficzne zróżnicowanie postaw religijnych (CPR)

Dla sprawdzenia, które zmienne społeczno-demograficzne (oraz w jaki sposób) wpływają na badane postawy religijne zastosowano metodę wieloczynnikowej analizy wariancji (Unianova). Spośród wziętych pod uwagę zmiennych o charakterze społeczno-demograficznym<sup>4</sup> tylko dwie w sposób statystycznie

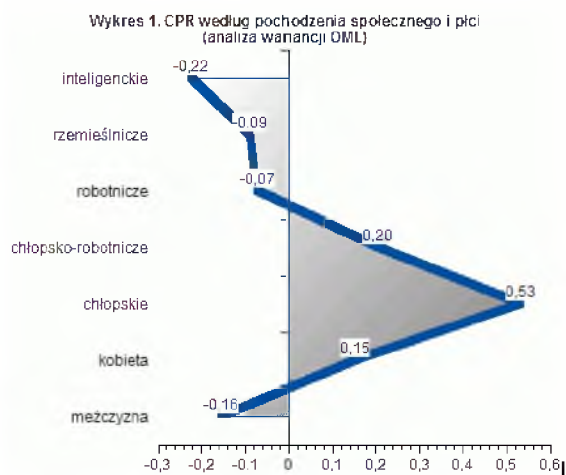
Tabela 3. Wpływ zmiennych społeczno-demograficznych na CPR (analiza wariancji OML)

Zródło zmienności	F	Istotność	Cząstkowe Eta kwadrat
Model skorygowany	3,337	,000	,116
Stała	,161	,689	,000
pleć	13,944	,000	,022
wiek	,655	,580	,003
wykształcenie	,858	,509	,007
pochodzenie społeczne	5,603	,000	,035
struktura społeczno-zawodowa	1,398	,203	,016
satysfakcja materialna	1,813	,125	,012

R kwadrat = ,116

istotny oddziaływały na poziom centralności postawy religijnej: płeć oraz pochodzenie społeczne (por. Tabela 3)<sup>5</sup>.

Analiza średnich wskazuje, iż to raczej kobiety (M=0,15) niż mężczyźni (M= -0,15) charakteryzują się bardziej centralną postawą religijną (por. Wykres 1). Jednocześnie wyraźnie wyższy poziom CPR odnotowano w przypadku osób pochodzących z rodzin chłopskich (M=0,53) i chłopsko-robotniczych (M=0,20) niż wśród ankietowanych wywodzących się z rodzin robotniczych (M= -0,07), rzemieślniczych (M= -0,09), czy inteligenckich (M= -0,22).



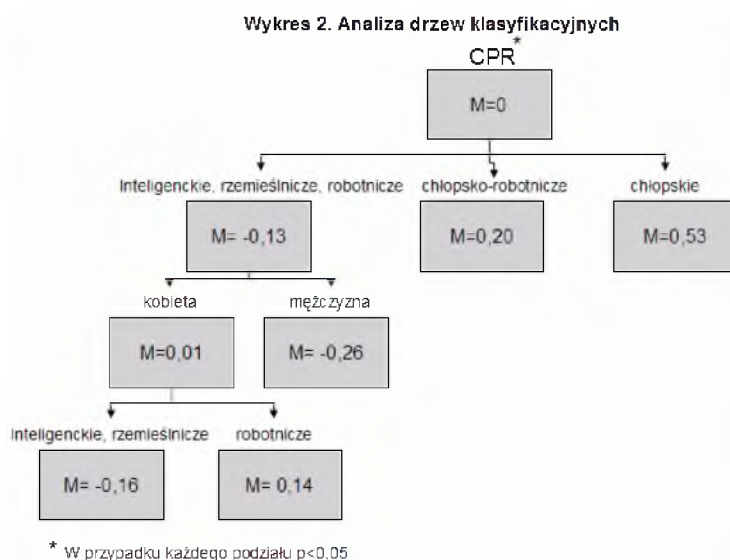
cznych, najniższy zaś wśród ankietowanych wychowywanych w rodzinach robot-

Cząstkowe  $\eta^2$  wskazuje, iż większy wpływ na CPR posiada pochodzenie społeczne ankietowanego niż jego płeć. Podobne zależności uchwycono stosując analizę drzew klasyfikacyjnych (por. Wykres 2). Czynnikiem w sposób zasadniczy różnicującym poziom CPR ponownie okazuje się pochodzenie społeczne badanego (najwyższy wskaźnik CPR odnotowano wśród badanych pochodzących z rodzin chłopskich, nieco niższy wśród osób z rodzin chłopsko-robot-

<sup>4</sup> Były to: płeć, wiek, wykształcenie, pochodzenie społeczne, pozycja zajmowana w strukturze społeczno-zawodowej oraz satysfakcja materialna.

<sup>5</sup> Wszystkie zmienne społeczno-demograficzne wyjaśniały jedynie nieco ponad 11% wariancji zmiennej niezależnej.

niczych, rzemieślniczych oraz inteligentkich). Drugim statystycznie istotnym czynnikiem różnicującym CPR jest płeć, przy czym jej wpływ uwidacznia się przede wszystkim wśród osób pochodzących z rodzin robotniczych, rzemieślniczych i inteligentkich. Wśród ankietowanych wywodzących się z ww. środowisk wyraźnie wyższy poziom CPR prezentują kobiety niż mężczyźni<sup>6</sup>. Płeć nie różnicuje centralności postawy religijnej wśród osób wywodzących się z rodzin chłopsko-robotniczych oraz chłopskich.



### III. CPR a system wartości społecznych

W celu uchwycenia specyficznych wartości i postaw, które charakteryzować mogły sympatyków różnych opcji ideowych posłużono się kilkuset pytaniami wchodzących w skład 17 indeksów, dotyczących zarówno sfery wartości społecznych, jak moralnych, stricte politycznych, czy gospodarczych<sup>7</sup>. Ze względu

<sup>6</sup> Przy czym kobiety pochodzące z rodzin robotniczych prezentują wyższy poziom CPR niż pochodzące z rodzin inteligentkich czy rzemieślniczych.

<sup>7</sup> Posłużono się indeksami mierzącymi: patriotyzm, etnocentryzm, socjocentryzm, cynizm, punitaryzm, autorytaryzm, uległość, tradycjonalizm moralny, tradycjonalizm seksualny, negatywną ocenę natury człowieka, polityczną bezsilność, polityczne wyobcowanie, niechęć do kapitału zagranicznego, socjalistyczny resentyment, interwencjonizm społeczno-gospodarczy, akceptację zróżnicowania społecznego, akceptację prywatyzacji. Każdy z indeksów sprawdzany był pod względem rzetelności (wewnętrznej spójności) za pomocą współczynnika alfa Cronbacha oraz trafności treściowej przy zastosowaniu analizy czynnikowej. Niestety brak wystarczającej ilości



na znaczną liczbę wykorzystanych indeksów mierzący orientacje ideowe postawiono dokonać ich pogrupowania w homogeniczne grupy. Do tego celu wykorzystano analizę czynnikową metodą głównych składowych z rotacją Oblimin. Jako metodę określenia ilości niezbędnych do wyodrębnienia składowych posłużono się standardową metodą wartości własnych większych od 1. W rezultacie wyodrębniono cztery składowe główne (por. Tabela 4). Pierwsza odnosi się zasadniczo do negatywnej percepcji rzeczywistości społecznej. Druga związana jest konserwatyzmem moralnym oraz przywiązaniem do wartości narodowych. W skład trzeciego czynnika weszły indeksy dotyczące poglądów gospodarczych. Czynnikiem czwarty w sposób wyraźny dotyczy alienacji politycznej. W dalszych partiach tekstu czynnik pierwszy określać będę jako czynnik negatywnej percepcji rzeczywistości społecznej (w skrócie NPRS); drugi jako konserwatyzm (K), trzeci jako liberalne postawy gospodarcze (LPG), czwarty zaś jako polityczną alienację (PA)<sup>8</sup>.

Tabela . Wyniki analizy czynnikowej.

	Składowa			
	1	2	3	4
cynizm	,782			
uległość	,681			
negatywna ocena człowieka	,542			,333
punitywizm	,521			
autorytaryzm	,486			
sojocentryzm				
tradycjonalizm moralny		-,786		
tradycjonalizm seksualny		-,776		
patriotyzm		-,736		
etnocentryzm	,489	-,589		
akceptacja prywatyzacji			,828	
sojalistyczny resentyment			-,670	
niechęć do kapitału zagranicznego			-,563	
akceptacja zróżnicowania społecznego	,420		,547	
interwencjonizm społeczno-gospodarczy			-,388	,337
polityczna bezsilność				,773
polityczne wyobcowanie				,740

Metoda wyodrębniania czynników - Głównych składowych.  
Metoda rotacji - Oblimin z normalizacją Kaisera.  
Rotacja osiągnęła zbieżność w 12 iteracjach.

Wszystkie cztery czynniki pozostają ze sobą skorelowane. Współczynniki korelacji *r* Pearsona (por. Tabela 5) wskazują, iż najsilniej związane pozostają ze sobą PA oraz NPRS (związek dodatni) oraz PA oraz LPG (związek ujemny), nieco słabiej PA oraz K (związek o charakterze ujemnym). Innymi słowy, im wyższy poziom negatywnej oceny rzeczywistości społecznej, konserwatyzmu oraz niższy poziom liberalizmu gospodarczego tym wyższy poziom politycznej alienacji. Negatywna percepcja rzeczywistości społecznej do-

Tabela . Korelacje *r* Pearsona

	NPRS	K(-)	LPG	PA
NPRS	1	-,103(**)	-,085(*)	,245(**)
K(-)	-,103(**)	1	,162(**)	-,143(**)
LPG	-,085(*)	,162(**)	1	-,221(**)
PA	,245(**)	-,143(**)	-,221(**)	1

\*\* Korelacja jest istotna na poziomie 0.01 (dwustronnie).  
\* Korelacja jest istotna na poziomie 0.05 (dwustronnie).

miejsca nie pozwala na ukazanie w tym artykule metodologicznych walorów i wad ww. narzędzi badawczych.

<sup>8</sup> Po identyfikacji i interpretacji czynników szacowano metodą regresyjną wartości czynnikowe, które stały się podstawą dalszych analiz.



datnio związana jest z konserwatyzmem oraz liberalnymi postawami gospodarczymi. Z kolei liberalne poglądy na gospodarkę są ujemnie skorelowane są z konserwatyzmem.

Centralność Postawy Religijnej (CPR) najmocniej związana jest z konserwatyzmem (K). Współczynnik korelacji r Pearsona (por. Tabela 6) wskazuje, iż im wyższy poziom CPR, tym wyższy poziom K. CPR koreluje również z liberalnymi postawami gospodarczymi (LPG – związek o charakterze ujemnym) oraz dodatkowo z polityczną alienacją (PA). Przy czym, dwie ostatnie zależności są zależnościami o stosunkowo słabej sile. Brak jest (statystycznie istotnego)

Tabela . Korelacje r Pearsona

	CPR
tradycjonalizm moralny	,482(**)
tradycjonalizm seksualny	,504(**)
patriotyzm	,331(**)
etnocentryzm	,237(**)

\*\* p < 0.01 (dwustronnie).

związku liniowego między CPR a negatywną percepcją rzeczywistości społecznej (NPRS). Generalnie, im wyższy poziom religijności, tym wyższy poziom konserwatyzmu, niższy liberalizm gospodarczy oraz wyższy poziom politycznej alienacji. Do podobnych wniosków prowadzi analiza współczynników standaryzowanych beta wielokrotnej regresji liniowej (metoda krokowa), wskazujących (por. Tabela 7) iż zdecydowanie najsilniejszy związek zachodzi między CPR a postawami konserwatywnymi, wyraźnie mniejszy jest on w przypadku negatywnej percepcji rzeczywistości społecznej oraz politycznej alienacji.

Uchwycenie jedynie korelacji między CPR a zmiennymi syntetycznymi utworzonymi w wyniku zastosowania analizy czynnikowej nie pozwala wnikać w istotę poznanych zależności. W celu pogłębienia wiedzy na temat wyróżnionych postaw społecznych konieczne jest podjęcie analizy na poziomie samych indeksów bazowych wchodzących w skład poszczególnych składowych głównych. Temu zagadnieniu poświęcony zostanie poniższy fragment artykułu.

Tabela. Wyniki analizy regresji

Model		Współczynniki standaryzowane	t	Istotność
		Beta		
3	(Stała)		,000	1,000
	K(-)	-,545	-16,691	,000
	NPRS	-,162	-4,841	,000
	PA	,144	4,289	,000

a Zmienna zależna: CPR

Spośród pięciu indeksów tworzących czynnik NPRS centralność postawy religijnej koreluje jedynie (por. Tabela 8) z dwoma: ujemnie z cynizmem oraz dodatkowo z autorytaryzmem. Im wyższy poziom religijności, tym niższy poziom cynizmu oraz wyższy poziom autorytaryzmu. Wysoki poziom postaw religijnych niesie więc

Tabela . Korelacje r Pearsona

	CPR
NPRS	-,070
K(-)	-,550(**)
LPG	-,114(**)
PA	,183(**)

\*\* p < 0.01 (dwustronnie).

\* p < 0.05 (dwustronnie).

ze sobą dwie wzajemnie znoszące się – w kontekście negatywnej percepcji rzeczywistości społecznej – konsekwencje. Z jednej strony przyczynia się do niwe-

Tabela . Korelacje r Pearsona

	CPR
cynizm	-,199(**)
uległość	,009
negatywna ocena człowieka	-,029
punifywizm	,022
autorytaryzm	,112(**)

\*\* p < 0.01 (dwustronnie).

lowania instrumentalnego podejścia do ludzi (a więc do pomniejszania NPRS), z drugiej wiąże się podwyższonym poziomem postaw autorytarnych (a więc powiększa NPRS). Przy braku związku liniowego z pozostałymi elementami wchodzącymi w skład tego czynnika zrozumiały staje brak statystycznie istotnego związku między CPR a NPRS.

Znacznie prostsza sytuacja występuje w przypadku związku CPR z postawami konserwatywnymi. W przypadku wszystkich indeksów tworzących ten czynnik zauważyć bowiem można zachodzenie dodatniej korelacji między nimi a CPR (por. Tabela 9). Im wyższy poziom religijności, tym wyższy poziom tradycjonalizmu moralnego, seksualnego, patriotyzmu oraz etnocentryzmu.

Stosunkowo klarowna jest również sytuacja w przypadku czynnika postaw gospodarczych. W tym przypadku CPR koreluje z trzema indeksami: niechęcią wobec kapitału zagranicznego, interwencjonizmem społeczno-gospodarczym oraz akceptacją prywatyzacji (por. Tabela 10). Im wyższy poziom CPR, tym większa niechęć wobec kapitału zagranicznego, wyższy poziom oczekiwań na interwencjonizm państwa w sferze społeczno-gospodarczej oraz niższy poziom akceptacji prywatyzacji. Na tym tle jasny staje się ujemny związek zachodzący między czynnikiem liberalnych postaw gospodarczych a poziomem centralności postawy religijnej. Religijność okazuje się więc czynnikiem sprzyjającym raczej socjalnym niż liberalnym rozwiązaniom ekonomicznym.

Tabela . Korelacje r Pearsona

	CPR
polityczna bezsilność	,048
polityczne wyobcowanie	,161(**)

\*\* p < 0.01 (dwustronnie).

Tabela . Korelacje r Pearsona

	CPR
niechęć do kapitału zagranicznego	,218(**)
sojalistyczny resentyment	-,042
interwencjonizm społ.-gospodarczy	,229(**)
akceptacja zróżnicowania społ.	-,045
akceptacja prywatyzacji	-,100(*)

\*\* p < 0.01 (dwustronnie).

\* p < 0.05 (dwustronnie).

niemożnością integracji czy identyfikacji z rzeczywistością społeczno-polityczną (Korzeniowski, 1999: 63). Brak jest z kolei związków między poziomem religijności a polityczną bezsilnością. Biorąc pod uwagę dodatni związek łączący PA oraz K postawić można hipotezę, iż polityczna alie-

nacja osób o wysokim poziomie CPR wynikać może nie tyle z niemożności percepcyjnego ogarnięcia zjawisk politycznych (z winy ograniczonych możliwości poznawczych podmiotu), lecz z niezgody na funkcjonowanie ładu w sposób, w jaki on funkcjonuje (z winy percypowanych odchyłeń od normy przedmiotu). Niemożność „zrozumienia” ładu politycznego byłaby tu konsekwencją jego negatywnej oceny kształtującej się w kontekście wartości moralnych oraz narodowych.

Tabela. Wyniki analizy regresji

Model		Współczynniki standaryzowane	t	istotność
		Beta		
7	(Stała)		,000	1,000
	tradycjonalizm seksualny	,296	7,297	,000
	tradycjonalizm moralny	,211	5,223	,000
	cynizm	-,141	-4,301	,000
	interwencjonizm społeczno-gospodarczy	,103	2,807	,005
	patriotyzm	,109	3,106	,002
	sojalistyczny resentyment	-,103	-2,985	,003
	niechęć do kapitału zagranicznego	,086	2,403	,017

a Zmienna zależna: CPR

Analiza wielokrotnej regresji liniowej (metodą krokową) wskazuje, iż spośród wszystkich 14. indeksów wprowadzonych do równania siedem w sposób statystycznie istotny wiąże się z centralnością postawy religijnej (por. Tabela 12). Są to (w porządku malejącym): tradycjonalizm seksualny, tradycjonalizm moralny, cynizm (związek o charakterze ujemnym), interwencjonizm społeczno-gospodarczy, patriotyzm, socjalistyczny resentyment (związek o znaku ujemnym) oraz niechęć wobec kapitału zagranicznego. Potwierdzenie znajduje więc teza, iż wpływ religijności na orientacje społeczno-polityczne uwidacznia się przede wszystkim w ich wymiarze moralnym.

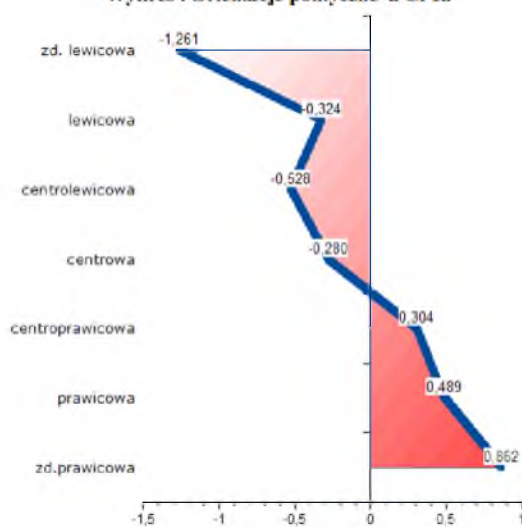
#### IV. Orientacje na osi prawica–lewica a poziom centralności postawy religijnej

Związek zachodzący między CPR a postawami konserwatywnymi wskazuje, iż centralność postawy religijnej powinna wiązać się raczej z prawicowymi niż lewicowymi orientacjami politycznymi. W celu weryfikacji tego przypuszczenia umożliwiono badanym samookreślenie swoich sympatii politycznych na osi: prawica–centrum–lewica. Pytanie brzmiało: Program, której orientacji politycznej jest najbliższy P/P przekonaniom? Ankietowany mógł wskazać jedną z podanych możliwości odpowiedzi: zdecydowanie prawicowy, prawicowy, centroprawicowy, centrowy, centro-lewicowy, lewicowy, zdecydowanie lewicowy. Respondent mógł wskazać także odpowiedź: żaden.

Pod względem położenia na osi sympatii ideowych (lewica–prawica) wśród badanych zaobserwować można niemal doskonałą symetrię. Osób deklarujących sympatie centroprawicowe jest niemal tyle samo, co osób uważających swoje poglądy za centrolewicowe (16,2% i 16,8%), sympatyków postaw prawicowych niemal tyle samo, co lewicowych (23,5% oraz 22,4%). Jedynie zwolenników poglądów zdecydowanie prawicowych jest nieco więcej niż zdecydowanie lewicowych (8,2% wobec 3,4%). Sympatycy poglądów centrowych stanowią jedynie 9,5% spośród badanych.

W celu sprawdzenia związku zachodzącego między postawami religijnymi a autodeklaracjami dotyczącymi położenia na osi prawica–lewica zastosowano jednoczynnikową analizę wariancji (ANOVA). Poziom istotności testu F ( $p < 0,001$ , przy  $F = 19,539$ ,  $df = 6$  oraz  $\eta^2 = 0,23$ ) wskazuje na zachodzenie statystycznie istotnych różnic między średnimi CPR według kategorii autodeklaracji ideowych. Analiza średnich (por. Wykres 3) wskazuje na niemal liniowy charakter związku łączącego obie zmienne. Im bardziej prawicowe postawy autodeklaracje ideowe, tym wyższy poziom CPR. Tak więc centralność postawy religijnej okazuje się zjawiskiem stosunkowo mocno związanym z deklaracjami

Wykres . Orientacje polityczne a CPR.



polityczno-ideowymi. W tym kontekście szczególnie interesujące wydaje się prześledzenie związku między religijnością a sympatiami partyjnymi z jednej strony oraz preferencjami wyborczymi z drugiej.

## V. CPR a sympatie partyjne i preferencje wyborcze

Narzędzie do pomiaru sympatii partyjnych składało się z listy 7 organizacji politycznych (głównie partii politycznych) oraz skali służącej do wyrażenia przez badanych własnych postaw wobec nich. Ostatecznie lista objęła: SLD, UP, PSL, Samoobrona, PO, PiS, oraz LPR. Ankietowanych poproszono o odpowiedź, w jakim stopniu dana organizacja budzi ich sympatię (lub niechęć). Badani posługiwali się siedmiostopniową skalą: od *zdecydowanie nie podoba mi się* do *zdecydowanie podoba mi się*.

Zdecydowanie najwyższym poziomem (por. tabela nr 13) sympatii cieszy

**Tabela . Sympatie partyjne mieszkańców Rzeszowa.**

	sympatia	obojętność	niechęć	Ogółem
Sojusz Lewicy Demokratycznej	26,2%	34,7%	39,1%	100,0%
Unia Pracy	18,6%	47,9%	33,5%	100,0%
Platforma Obywatelska	23,6%	46,9%	29,5%	100,0%
Prawo i Sprawiedliwość	37,5%	41,1%	21,5%	100,0%
Polskie Stronnictwo Ludowe	21,0%	51,5%	27,6%	100,0%
Samoobrona	16,0%	30,4%	53,6%	100,0%
Liga Polskich Rodzin	22,8%	37,8%	39,4%	100,0%

Prawo i Sprawiedliwość (37,5%). Nieco mniejszy poziom sympatii odnotowały: Sojusz Lewicy Demokratycznej (26,2%), Platforma Obywatelska (23,6%), Polskie Stronnictwo Ludowe (21%) oraz Liga Polskich Rodzin (22,8%). Wyraźnie najmniejszą sympatię budzi Unia Pracy (18,6%) oraz Samoobrona

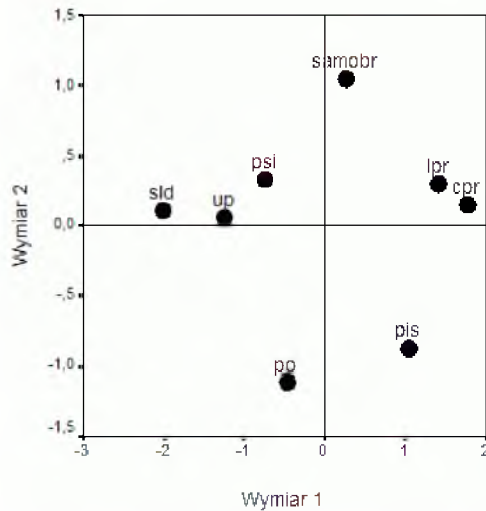
(16%). Największy potencjalny elektorat „negatywny” (mierzony wskaźnikiem osób deklarujących brak sympatii) odnotowano w przypadku Samoobrony (53,6%), nieco mniejszy w przypadku SLD (39,1%) oraz Unii Pracy (33,5%). Przeprowadzone badania potwierdzają więc dominację prawicowo-konserwatywnych sympatii politycznych wśród mieszkańców regionu.

Dla ustalenia związków zachodzących między CPR a sympatiami partyjnymi posłużono się macierzą niepodobieństwa (na bazie odległości euklidesowej). Przedstawione w Tabeli 14 dane wskazują, iż najmniejsza odległość (którą można interpretować jako stopień okazywanej sympatii) dzieli CPR od LPR. Nieco dalej znajduje się PiS oraz Samoobrona. Osoby o wysokim poziomie CPR odczuwają z kolei wyraźną niechęć wobec PO, UP oraz SLD.

**Tabela . Macierz niepodobieństwa (przeskalowana odległość euklidesowa)**

CPR	
SLD	1.000
PO	.704
SAMOBR	.475
PSL	.706
PiS	.330
LPR	.178
UP	.820

Wykres . Wyniki skalowania wielowymiarowego.



Dla wizualizacji związków występujących między CPR a sympatiami wobec poszczególnych partii politycznych wykorzystano skalowanie wielowymiarowe (por Wykres 4)<sup>9</sup>. Wymiar pierwszy wskazuje na odległość poszczególnych ugrupowań politycznych od CPR (im wyższy wynik na osi X, tym bliższy związek określonego ugrupowania z CPR).

Nieco inny sposób zastosowano do określenia preferencji wyborczych ankietowanych. W tym przypadku wykorzystano – stosowaną przez Sopocką Pracownię

Badań Społecznych – metodę subiektywnego prawdopodobieństwa oddania głosu na określone ugrupowanie polityczne w najbliższych wyborach parlamentarnych (Pieńkowski, Krzykowski 1995). Badanych poproszono o rozdzielenie puli 100 procent pomiędzy kilka największych partii, określając w ten sposób szanse głosowania na każdą z nich<sup>10</sup>.

W celu uchwycenia związków zachodzących między CPR a sympatiami partyjnymi posłużono się macierzą niepodobieństwa (na bazie odległości euklidesowej – por. Tabela 15). Podobnie jak było to w przypadku sympatii partyjnych, także w odniesieniu do preferencji wyborczych zauważyć można ścisły związek łączący CPR z LPR oraz PiS. Nieco słabszy jest on w przypadku Samoobrony. Wyraźnie mało prawdopodobne jest oddanie głosu przez osoby o wysokim poziomie CPR na PSL oraz PO. Odległość

Tabela . Macierz niepodobieństwa (przeskalowana odległość euklidesowa)

	CPR
SLD+UP	.991
PSL	.517
PO	.599
LPR	.000
PI.S	.159
SAMOBR	.377

<sup>9</sup> Niezbędne obliczenia wykonano bazując na przygotowanej wcześniej macierzy niepodobieństwa. Dwa wymiary wyodrębniono w trzech iteracjach. Współczynnik Stress wyniósł 0,14, RSQ zaś 0,93.

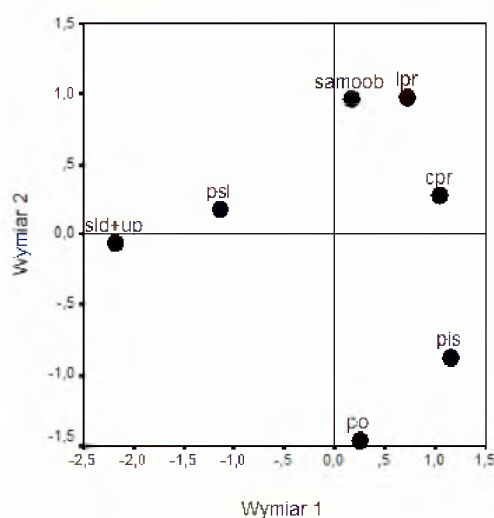
<sup>10</sup> Uwzględniono te partie, których szanse na wyborczy sukces wydawały się w okresie badań znaczne.



między CPR a koalicją SLD i UP jest zdecydowanie największa. Wizualizację odległości poszczególnych ugrupowań politycznych od CPR zawiera Wykres 5<sup>11</sup>.

Przedstawiony układ związków między preferencjami wyborczymi a poziomem centralności postawy religijnej nakazuje postawić pytanie, jakie wartości społeczne, moralne i gospodarcze powodują istnienie takich a nie innych sympatii i antypatii politycznych. Innymi słowy, jakie układy wartości leżą u

Wykres . Wyniki skalowania wielowymiarowego.



podstaw określonych sympatii politycznych wiążących się z wysokim poziomem CPR? Dla odpowiedzi na to pytanie posłużono się analizą kanoniczną wprowadzając do analiz wszystkie indeksy wartości, jakimi posługiwano się w trakcie badań oraz indeks CPR wraz z deklaracjami dotyczącymi prawdopodobieństwa oddania głosu na określone ugrupowanie polityczne. Niestety, z powodu ograniczonej objętości niniejszego artykułu zmuszony jestem zrezygnować ze szczegółowego przedstawienia warstwy statystycznej dokonanych analiz. Ograniczę się jedynie do wskazania głównych wniosków z

nich płynących i to tylko w odniesieniu do głównych partii lokalnej sceny politycznej.

W przypadku CPR oraz preferowania SLD czynnikami nade wszystko różnicującymi oba zjawiska okazują się tradycjonalizm seksualny, tradycjonalizm moralny oraz patriotyzm. Im wyższy poziom tradycjonalizmu moralnego, seksualnego oraz patriotyzmu, tym wyższy poziom CPR oraz niższy poziom poparcia dla SLD. Identyczny układ wartości odnotowano w przypadku pary CPR i PiS, przy czym w tym przypadku znaki ładunków wskazują nie tyle na różnice, co podobieństwo. Inaczej mówiąc, tradycjonalizm seksualny, tradycjonalizm moralny, patriotyzm są tymi właśnie wartościami, dzięki którym religijność łączy się z poparciem dla PiS. Podobny stan rzeczy odnotowano w przypadku pary CPR i LPR. Przy czym, oba zjawiska łączy także etnocentryzm oraz

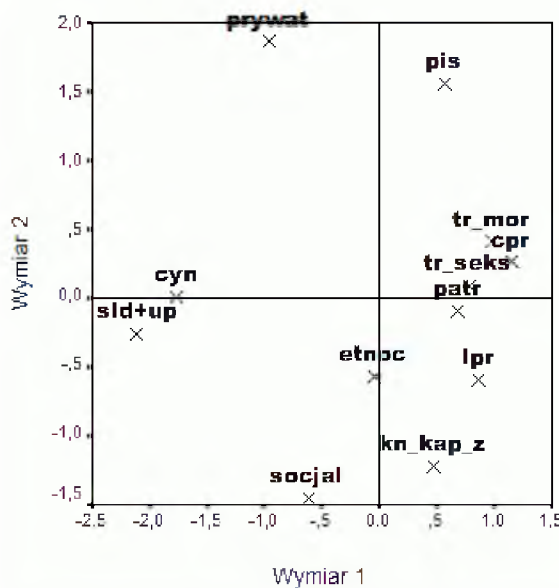
<sup>11</sup> Przedstawia on partie polityczne oraz CPR w układzie dwóch wymiarów powstałych w efekcie zastosowania skalowania wielowymiarowego w oparciu o macierz niepodobieństwa (Stress=0,16, RSQ=0,82, wymiary wyodrębniono w czterech iteracjach).



niechęć wobec kapitału zagranicznego (które nie występowały w przypadku par CPR-SLD oraz CPR-PiS). Tak więc, tym co w LPR „cenne” dla osób religijnych to system wartości moralno-narodowych o konserwatywnym zabarwieniu.

Podobny układ wartości fundujący związek CPR z PiS oraz LPR każe postawić pytanie, jakie orientacje różnicują oba elektoraty. Przeprowadzone obliczenia wskazują, iż czynnikami sprzyjającymi preferowaniu PiS, odrzucaniu LPR i zachowywaniu przeciętnego poziomu CPR są: niski poziom sentymentu wobec socjalizmu, niski poziom niechęci wobec kapitału zagranicznego oraz pozytywny stosunek wobec prywatyzacji. Tak więc elektorat PiS przy podobnym poziomie religijności, a co za tym idzie podobnym systemie wartości (konserwatywno-patriotycznych) jest jednocześnie znacznie bardziej liberalny pod względem gospodarczym. Wizualizację odległości wybranych ugrupowań politycznych od CPR oraz ważniejszych (w kontekście analizy

Wykres . Wyniki skalowania wielowymiarowego.



kanonicznej) wartości przedstawia Wykres 6 powstały na podstawie skalowania wielowymiarowego w oparciu o macierz niepodobieństwa<sup>12</sup>.

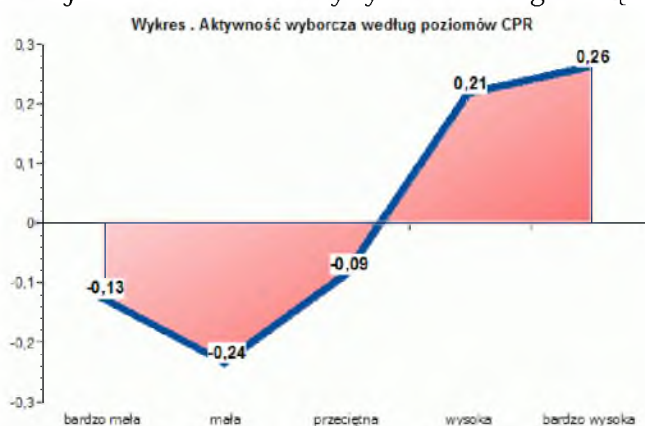
## VI. CPR a udział w wyborach i formy aktywności politycznej

W referowanych badaniach jako wskaźnik przyjęto deklaracje badanych dotyczące udziału w trzech ostatnich wyborach (prezydenckich, parlamentarnych oraz samorządowych). Za brak udziału ankietowany otrzymywał 0 punktów, za udział 1 punkt. W efekcie indeks aktywności wyborczej (AW) zawierał się w przedziale od 0 do 3 punktów. Średnia utworzonego w ten sposób indeksu wyniosła 2,1 (co świadczy o stosunkowo znacznej aktywności wyborczej badanych), zaś współczynnik zgodności wewnętrznej  $\alpha$  Cronbacha równy był 0,81.

<sup>12</sup> Stress=0,18, RSQ=0,83, wymiary wyodrębniono w czterech iteracjach.

Dla sprawdzenia związku zachodzącego między aktywnością wyborczą a CPR zastosowano jednoczynnikową analizę wariancji (ANOVA). Przed przystąpieniem do obliczeń dokonano kategoryzacji zmiennej CPR na pięć mniej więcej równolicznych grup, w ten sposób iż grupa pierwsza objęła osoby o najniższym poziomie CPR, zaś grupa piąta osoby o najwyższym poziomie CPR (grupa 1 – punkt podziału 20 percentyl; grupa 2 – 40 percentyl; grupa 3 – 60 percentyl; grupa 4 – 80 percentyl).

Analiza wariancji wskazuje na zachodzenie statystycznie istotnego związku między CPR a AW ( $p < 0,001$ , przy  $F = 6,319$  i  $df = 4$ ). Jednocześnie współczynnik  $\eta^2$  wskazuje, iż tylko 3,8% wariancji zmiennej niezależnej wyjaśniane jest przez różne poziomy CPR. Analiza średnich wskazuje na niemal doskonale liniową zależność między obydwoma zmiennymi (por. Wykres 7). Im wyższy poziom CPR, tym częstszy udział w wyborach o charakterze politycznym. Również współczynnik korelacji  $r$  Pearsona wskazuje na istnienie związku między AW i nieskategoryzowaną CPR ( $r = 0,140$ , przy  $p < 0,001$ ). Dodatnia wartość tego współczynnika dowodzi, iż wraz ze wzrostem poziomu religijności rośnie jednocześnie wyborcza aktywność.



W kontekście występującego związku między obu zmiennymi problemem wartym zainteresowania wydaje się być określenie czynników prowadzących do istnienia tej zależności, a więc odpowiedź na pytanie, dlaczego w zasadzie religijność wpływa na poziom aktywności wyborczej, jakie orientacje wiążą się zarówno z religijnością, jak frekwencją wyborczą? Do tego celu posłużono się analizą wielokrotnej regresji liniowej metodą krokową (por. Tabela 16). Jej wyniki wskazują, iż spośród wszystkich 17. indeksów pięć w sposób wyraźny wpływa na AW: cynizm, pa-

Tabela. Wyniki analizy regresji

Model		Współczynniki standaryzowane	t	Istotność
5	(Stała)		,000	1,000
	cynizm	-,153	-3,849	,000
	patriotyzm	,127	3,247	,001
	niechęć do kapitału zagr.	-,099	-2,497	,013
	punitywizm	,106	2,606	,009
	polityczna bezsilność	-,083	-2,050	,041

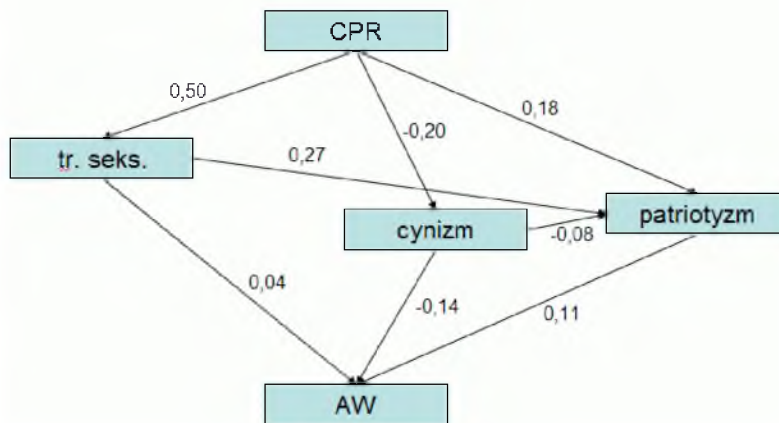
a Zmienna zależna: aktywność wyborcza

niowej metodą krokową (por. Tabela 16). Jej wyniki wskazują, iż spośród wszystkich 17. indeksów pięć w sposób wyraźny wpływa na AW: cynizm, pa-

gijność wpływa na poziom aktywności wyborczej, jakie orientacje wiążą się zarówno z religijnością, jak frekwencją wyborczą? Do tego celu posłużono się analizą wielokrotnej regresji liniowej



Wykres . Analiza ścieżkowa.



Generalnie stwierdzić więc można, iż wpływ religijności na aktywność wyborczą realizuje się poprzez kształtowanie postaw związanych z: (1) absolutyzmem moralnym, którego jednym z ważniejszych wymiarów jest konieczność ścisłego przestrzegania norm moralnych (nawet tych, które bywają relatywizowane przez większość społeczeństwa w praktyce życia – jak ma to miejsce w przypadku sfery seksualnej) tak w życiu prywatnym, jak i społecznym oraz (2) pozytywnym wartościowaniem własnego kraju (patriotyzmem). Jednocześnie pobudzony przez religijność absolutyzm moralny staje się dodatkowym (obok samej religijności) czynnikiem wpływającym na kształtowanie się orientacji patriotycznej. Etyka w kontekście religijności nie jest więc etyką ograniczającą się do spraw indywidualnych, subiektywnych, obejmuje także sferę szeroko rozumianych zjawisk społecznych (także politycznych).

Aktywność wyborcza jest rzecz jasna ważnym, lecz tylko jedną z form, jakie przybierać może aktywność polityczna obywateli. W kontekście zauważonych sympatii partyjnych interesujące wydaje się określenie tego, z jakiego formami aktywności politycznej wiążą się postawy religijne. Dla uchwycenia preferowanych przez ankietowanych form działalności politycznej postawiono następujące pytanie: *Jakie działania uznałby Pan/Pani za dopuszczalne dla obrony swoich praw, gdyby zostały one naruszone?* Badani mieli za zadanie ustosunkować się do 13. różnych form działalności politycznej, które – w założeniu – reprezentowały dwa odrębne typy działań politycznych: standardowe oraz radykalne na siedmiopunktowej skali: od *zdecydowanie nie* do *zdecydowanie tak*.

W celu zweryfikowania trafności założeń, co do charakteru poszczególnych zmiennych zastosowano analizę czynnikową metodą składowych głównych z rotacją Varimax (por. Tabela 18)<sup>14</sup>. Zgodnie z przewidywaniami składowa pierwsza odnosiła się do radykalnych form aktywności politycznej, druga zaś do

form typu standardowego.

Współczynnik korelacji  $r$  Pearsona wskazuje na występowanie liniowej zależności jedynie w przypadku centralności postawy religijnej i

Tabela . Wyniki analizy czynnikowej.

	Component	
	1	2
Okupowanie budynków użyteczności publicznej	,834	
Udział w nielegalnych strajkach	,804	
Udział w nielegalnych zgromadzeniach i demonstracjach	,792	
Groźenie wywołaniem strajku	,736	
Blokowanie dróg, mostów etc.	,716	
Udział w strajkach głodowych	,705	
Bojkot (odmowa dostosowania się do decyzji administracji i innych organów władzy)	,700	
Pikietowanie przed budynkami administracji lub innych organów władzy	,563	,442
Interweniowanie u posłów, radnych, etc.		,788
Udział w spotkaniach i zebraniach o charakterze politycznym		,723
Zbieranie podpisów pod petycjami politycznymi		,692
Udział w legalnych demonstracjach politycznych		,668
Aktywny udział w kampanii wyborczej		,641

standardowych formami aktywności politycznej ( $r=0,037$  przy  $p<0,05$ ). Im wyższy poziom CPR, tym wyższy poziom standardowych form aktywności politycznej. Między radykalnymi formami politycznej aktywności brak jest statystycznie istotnych związków o charakterze liniowym ( $p>0,05$ ).

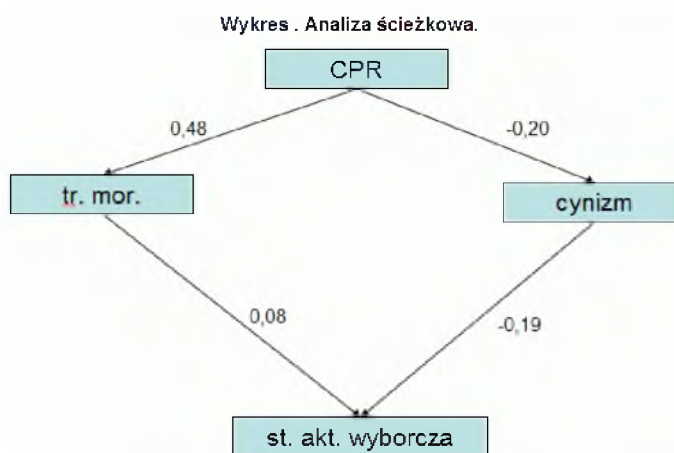
Dokonana w podobny sposób, jak miało to miejsce w przypadku aktywności wyborczej analiza regresji wielokrotnej metodą krokową wskazuje, iż spośród 14. wprowadzonych do równania zmiennych sześć wiąże się z aktywnością polityczną w sposób statystycznie istotny: autorytaryzm (ujemnie), cynizm (ujemnie), polityczna bezsilność (również ujemnie), tradycjonalizm moralny, akceptacja różnicowania społecznego oraz socjalistyczny resentyment (por. Tabela 19).

Tabela. Wyniki analizy regresji

Model		Współczynniki standaryzowane	t	Istotność
		Beta		
6	(Stała)		,000	1,000
	autorytaryzm	-,228	-5,274	,000
	cynizm	-,165	-4,144	,000
	polityczna bezsilność	-,155	-3,825	,000
	tradycjonalizm moralny	,129	3,400	,001
	akceptacja różnicowania społecznego	,119	3,058	,002
	socjalistyczny resentyment	,113	2,755	,006

a Zmienna zależna: standardowa aktywność polityczna

<sup>14</sup> Miara KMO wyniosła 0,885, poziom istotności testu sferyczności Bartletta był niższy niż 0,001 (przy 78 stopniach swobody oraz chi kwadrat równym 3517,34).



Także w tym przypadku poszukiwano czynników pośredniczących między centralnością postawy religijnej a aktywnością polityczną. Dokonane analizy wskazują, iż statystycznie istotny związek między CPR a aktywnością polityczną zanika przy kontrolowanym wpływie tradycjonalizmu moralnego oraz cynizmu ( $r=0,0181$ , przy  $p=649$ ). Tak więc również w tym przypadku wiążące się z religijnością przekonania moralne mają zasadniczy wpływ na kształtowanie określonych postaw politycznych. Dla wzmocnienia postawionej tezy przeprowadzono analizę ścieżkową (por Wykres 9)<sup>15</sup>.

## VII. Wnioski

Celem prowadzonych w niniejszym artykule analiz było prześledzenie związku łączącego postawy religijne z szeroko pojętymi orientacjami politycznymi: orientacjami na wartości i interesy (jako podstawowymi wyznacznikami ideologii politycznej), orientacjami ideowymi na osi prawica–lewica, sympatiami partyjnymi, preferencjami wyborczymi, frekwencją wyborczą oraz preferowanymi formami aktywności politycznej.

<sup>15</sup> Chi kwadrat=3,948; df=2,  $p=0,139$ ; AGFI=985, GFI=997; RMSEA=0,039.

Na podstawie przeprowadzonych badań stwierdzić można, iż religijność (mierzona za pomocą narzędzia CPR) zajmuje istotne miejsce w świadomości większości badanych – jest raczej centralnym niż peryferyjnym elementem struktury osobowej. Jest ona związana nade wszystko ze sposobem socjalizacji – wskazuje na to związek poziomu CPR przede wszystkim z płcią oraz pochodzeniem społecznym). Utrzymująca się stabilność struktury społecznej w Polsce wskazuje, iż poziom życia religijnego nie powinien w najbliższym okresie ulegać większym wahaniom (pod warunkiem – rzecz jasna – braku zmiany modeli wychowawczych).

Spośród szeregu orientacji moralnych, społecznych, politycznych i gospodarczych centralność postawy religijnej wiąże się przede wszystkim z konserwatywnym społeczno-moralnym (pozytywny związek między CPR a tradycjonalizmem moralnym, seksualnym, patriotyzmem oraz etnocentryzmem). W mniejszym stopniu związana jest z anty-liberalnymi postawami gospodarczymi oraz alienacją polityczną.

Religijność wyraźnie sprzyja przyjmowaniu prawicowej identyfikacji na osi prawica-lewica. Konsekwencją tego faktu jest wyraźna sympatia okazywana przez badanych o wysokim poziomie CPR ugrupowaniom typu LPR oraz PiS (choć także Samoobrony) oraz wyraźną niechęcią żywioną w stosunku do UP oraz (nade wszystko SLD).

Badając układy wartości leżące u podstaw określonych sympatii i antypatii politycznych stwierdzono, iż osią w zasadniczy sposób różnicującą preferencje polityczne ankietowanych pozostają nie tyle interesy, co sfera wartości (nade wszystko konserwatywno społeczno-moralny). Zreferowane badania potwierdzają wyniki wcześniejszych analiz (Grygiel, Grzesik, 2002), świadczących o tym, że współczesne społeczeństwo Podkarpacia (a przynajmniej mieszkańców Rzeszowa) charakteryzuje specyficzny typ podziału socjopolitycznego, który określić można jako aksjologiczny (por. Schoppflin, 1990, 1993; Herbut, 1998). Zinterpretowane dane wskazują, że od orientacji gospodarczych istotniejszą rolę w kreowaniu sceny politycznej odgrywają postawy wobec wartości (narodowych, religijnych czy moralnych). One właśnie generują niechęć prawicy wobec lewicy, a więc decydują o polaryzacji sceny politycznej<sup>16</sup>.

<sup>16</sup> Wspomniany wyżej G. Schoppflin sugerował, że okres komunizmu przyczynił się do zamrożenia tradycyjnych wartości i przekonań, które ujawniły się z nową siłą w próżni powstałej po upadku autorytarnego porządku. Potwierdza to słowa M. Ziółkowskiego, że w polskiej rzeczywistości olbrzymią rolę odgrywają działania będące przejawem *orientacji receptywno-roszczeniowej* (Ziółkowski, 2001), dążącej do utrzymania określonych rozwiązań *realnego socjalizmu* (Ziółkowski, 1999). W ten sposób przeszłość objawia się jako wprawdzie politycznie pokonana, lecz społecznie nieprzewyciężona.



Postawy religijne wiążą się również z aktywnością polityczną tj. aktywnością wyborczą oraz standardowo pojmowaną działalnością polityczną. Przyczyną istnienia tego związku jest z jednej strony kształtowanie przez religię postaw wspólnotowych (przede wszystkim patriotyzmu) oraz określonych postaw moralnych (niskiego poziomu cynizmu, wysokiego poziomu tradycjonalizmu moralnego opartego na świadomości nie-relatywnego charakteru wartości i norm). Oddziaływanie tego typu orientacji aksjologicznych nie ogranicza się jedynie do sfery życia prywatnego, lecz wkracza także w sferę publiczną. Tak więc stwierdzić można, iż religijność sprzyja kształtowaniu się normatywnego sposobu ujmowania rzeczywistości społeczno-politycznej. W perspektywie *świadomości religijnej* życie polityczne nie jest pojmowane jako wolna gra sił rozmaitych interesów, lecz obowiązek obywatelski związany z dobrem wspólnoty narodowej.

#### Literatura

- Achen, Ch. H. (1975). Mass political attitudes and the survey response. *American Political Science Review* 69: 1218–1231.
- Budge, I. (1994). A new spatial theory of party competition: uncertainty, ideology and policy equilibria viewed comparatively and temporally. *British Journal of Political Science* 24: 443–467.
- Grygiel P., Grzesik A. (2002). Wartości i interesy. Społeczny wymiar orientacji politycznych. W: Społeczeństwo Podkarpacia na przełomie wieków, red. M. Malikowski, Rzeszów: Mana.
- Herbut R. (1998), Systemy partyjne krajów Europy Centralnej i Wschodniej oraz wzorce rywalizacji politycznej, w: Demokracje Europy Środkowo-Wschodniej w perspektywie porównawczej, red. A. Antoszewski, R. Herbut, Wrocław: Wyd. Uwr.
- Inglehart R, and Klingemann H-D (1976). Party identification, ideological preference and the left-right dimension among Western mass publics. In Ian Budge, Ivor Crewe, and Dennis Farlie (eds.), *Party Identification and Beyond: Representations of Voting and Party Competition*. London: John Wiley & Sons.
- Jacoby W. G. (1995). The structure of ideological thinking in the American electorate. *American Journal of Political Science* 39: 314–335.
- Laver M., and Budge I. (1993). *Party Policy and Coalition Government in Western Europe*. London: Macmillan.
- Lijphart, A. (1984). *Democracies: Patterns of Majoritarian and Consensus Government in Twenty One Countries*. New Haven: Yale University Press.
- MacRae, D. (1958). *Dimensions of Congressional Voting*. Berkeley: University of California Press.

- Mahler, Gregory S (1995). *Comparative Politics: An Institutional and Cross-National Approach*. Englewood Cliffs, NJ: Prentice Hall.
- Nie, N. H., Verba S., and Petrocik, John R. (1976). *The Changing American Voter*.
- Pieńkowski R., Krzykowski G. (1995), Zastosowanie subiektywnych prawdopodobieństw do pomiaru preferencji wyborczych, *Kolokwia Psychologiczne* t.4 73–82.
- Poole, K. and Rosenthal H. (1997). *Congress: A Political-Economic History of Roll Call Voting*. New York: Oxford University Press.
- Przybylski K (1996). *Politologia. Zarys problematyki*. Katowice: Wyd. Śląsk.
- Schopflin G. (1990), The Prospects for Democracy in Central and Eastern Europe, w: *Uncertain Futures: Eastern Europe and Democracy*, New York: IEWWS.
- Volgens A. (1995). Dataset CMPr3, Comparative Manifestos Project. Science Center Berlin, Research Unit Institutions and Social Change (Director Hans-Dieter Klingemann) in cooperation with the Manifesto Research Group (Chairman Ian Budge).
- Weisberg H. F. and Rusk J. 1970. Dimensions of Candidate Evaluation. *American Political Science Review* 64 (December): 1167–85.
- Wesołowski Wł. (1997). Aktorzy sceny politycznej i demokracja, w: *Pierwsza sześciolatka 1989–1995. Próba bilansu polityki*, red. M. Grabowska, S. Mocka: Warszawa: ISP PAN.
- Wesołowski Wł. (1999). Typy więzi społecznych a przejście od komunizmu do demokracji. Role więzi wspólnotowych, stowarzyszeniowych i komunitarnych, w: *Indywidualizm a kolektywizm*, red. A. Morstin, Warszawa: IFiS PAN.
- Wojtaszczyk K.A. (1998). *Partie polityczne w państwie demokratycznym*. Warszawa: Wyd. Szkolne i Pedagogiczne.
- Ziółkowski M. (1999). Interesy i wartości jako elementy świadomości społecznej, w: *Władza i struktura społeczna. Księga dedykowana Włodzimierzowi Wesołowskiemu*, red. A. Jasińska-Kania, K.M. Słomczyński, Warszawa: IFiS PAN.
- Ziółkowski M. (2001). Mentalność i strategie przystosowawcze społeczeństwa polskiego w latach 1988–1998, w: *Rozumienie zmian społecznych*, red. E. Hałas, Lublin: TN KUL.
- Żukowski T. (2003). Jacy są wyborcy prawicy. „Międzynarodowy Przegląd Polityczny” 1/2003 37–64.