

MAREK KORZENIOWSKI

Wybrane wskaźniki religijności trzech pokoleń katolików. Studium socjologiczne na przykładzie rejonu kędzierzyńsko-kozielskiego

Zagadnienie religijności pokoleń¹ niejako automatycznie zakłada konieczność spojrzenia historycznego. Należy w związku z tym podkreślić, że religia od wieków przenikała codzienne życie mieszkańców Ziemi Kędzierzyńsko-Kozielskiej. Jurydyczne znaczenie religii katolickiej dla więzi regionalnej i narodowej na Śląsku Opolskim podkreślał Stanisław Ossowski², eksponujący więziotwórcze znaczenie łączności życia religijnego z językiem polskim. Od pokoleń religia i instytucja Kościoła w wysokim stopniu organizowały całokształt wewnętrznego życia mieszkańców tego terenu. Nie wglębiając się jednak w historię najdawniejszych czasów, należy podkreślić, że na Ziemi Kędzierzyńsko-Kozielskiej dominującym wyznaniem religijnym był katolicyzm³. Przełomowym

¹ Poddane tu analizie zagadnienie stanowi tylko fragment badań socjologicznych przeprowadzonych w rejonie kędzierzyńsko-kozielskim na przełomie 2001 i 2002 roku, a dotyczących postaw religijnych trzech kategorii pokoleniowych. Badania zrealizowane były na próbie dobranej techniką celowo-losową ($N=340$) i opierały się na modelu dymensionalnym. Zagadnienia metodologiczne, definicyjne oraz szczegółową charakterystykę kategorii pokoleniowych (koncepcja pokolenia) zawarto w pracy: M. Korzeniowski: *Religijność pokoleń na Śląsku Opolskim. Studium socjologiczne na przykładzie rejonu kędzierzyńsko-kozielskiego*. Lublin 2003 [mps. Pracy doktorskiej – Bibl. KUL].

² S. Ossowski: *O ojczyźnie i narodzie*. Warszawa 1984 s. 107, 110.

³ Na całym Śląsku Opolskim, do 1945 r. dominowały dwa wyznania: katolickie i protestanckie. Katolicyzm jednak był wyznaniem najliczniejszym. Na Ziemi Kozielskiej protestanci nie przekraczali 5,0% mieszkańców poszczególnych dekanatów, a obok Koźła (4,8%) czy pobliskiego Gościęcina (1,2%) występuje dekanat Łany o najniższym odsetku protestantów (0,9%). M. Korzeniowski: *Religijność pokoleń...*, dz. cyt., s. 53. Por. A. Sitek: *Organizacja i kierunki działalności Administracji Apostolskiej Śląska Opolskiego w latach 1945–1956*. Wrocław 1986 s. 32.

pod tym względem okresem był rok zakończenia drugiej wojny światowej. Ogromny ruch migracyjny spowodował, że aż 90% protestantów opuściło Śląsk Opolski. Pozostała, rozproszona ich część (w 1947 r. w sumie tylko 15 tys.)⁴ w ciągu następnych lat wyraźnie kurczyła się bądź to za sprawą tzw. akcji *łączenia rodzin*, bądź też religijnej konwersji. Okres powojenny, skutkujący w pierwszych latach ogromną skalą przemieszania ludności, wywarł także wpływ na życie religijne mieszkańców badanego terenu. Obszar ten stał się prawdziwą mozaiką nie tylko ludzi różnego pochodzenia terytorialnego, lecz także różnych form religijności.

Celem podjętego studium jest analiza religijności trzech pokoleń katolików obrządku rzymskiego, zamieszkujących jedno z największych miast województwa opolskiego – Kędzierzyn-Koźle oraz jego rejon. Chodzi o ukazanie religijności tak pod względem jej charakteru, intensywności, jak i zachodzących w niej zmian u poszczególnych pokoleń. Jakkolwiek religijność jest zjawiskiem dynamicznym, to zarówno w zakresie przekonań, jak i zachowań nie podlega ona przemianom radykalnym⁵. Tutaj natomiast wyjątkową możliwość obserwacji ewentualne zmian w religijności daje perspektywa pokoleniowa. Przedstawiciele najstarszego pokolenia uwzględnieni w badaniach urodzili się (1921–1931) oraz spędzili swoje wczesne dzieciństwo jeszcze przed drugą wojną światową. Średnie pokolenie to osoby urodzone w czasie lub po drugiej wojnie światowej (1945–1957), a pokolenie najmłodsze to dzisiejsza młodzież klas maturalnych, której reprezentanci przyszli na świat od osiemnastu do dwudziestu lat przed realizacją badań (1981–1984). Zatem każda spośród trzech uwzględnionych w badaniach kategorii pokoleniowych wzrastała oraz żyła w odmiennym klimacie warunków politycznych, społecznych i religijnych.

Ograniczając się do wybranych wskaźników religijności najpierw zostanie podjęta próba udzielenia odpowiedzi na główne pytania problematyki badawczej dotyczące religijności badanych pokoleń, a dopiero w dalszej części analiz układem odniesienia dla religijności będą niektóre cechy społeczne, demograficzne i religijne. Główny problem badawczy, związany z pytaniem o to, jaka jest religij-

⁴ Tamże, s. 32.

⁵ Dla socjologa oznacza to, że chwilowe wahania wskaźników statystycznych nie mają wielkiego znaczenia dla ich ogólnych trendów. Jak podkreśla Kaufmann, nawet uwzględnienie perspektywy historycznej, wzięcie pod uwagę dłuższych okresów czasu niż nasza najbliższa przeszłość, nie rozwiąże zupełnie problemu przewidywania szans religii i Kościoła w przyszłości. F.X. Kaufmann: *Kirche begreifen. Analysen und Thesen zur gesellschaftlichen Verfassung des Christentums*. Freiburg im Breisgau 1979 s. 125; J. Por. Mariński: *Kościół w społeczeństwie przemysłowym*. Warszawa 1983 s. 230–238.

ność⁶ żyjących w aglomeracji miejskiej i w rejonie trzech pokoleń katolików, przyjął w przywoływanych badaniach następującą postać:

- Czy i w jakim stopniu następujące po sobie pokolenia – począwszy od urodzonego przed drugą wojną światową, a skończywszy na współcześnie kształtującym swą osobowość społeczną – charakteryzują się podobieństwem społecznej formy religii? A w związku z tym, czy i w jaki sposób koreluje ze sobą poziom intensywności postaw religijnych poszczególnych kategorii pokoleniowych oraz w jakich wymiarach korelacje te są najbardziej widoczne?
- Czy i o ile upowszechnione w pokoleniach wzory życia religijnego odpowiadają lub odbiegają od tradycyjnego modelu religijności, a zatem jaki jest kierunek ewentualnych zmian religijności oraz czy ich zasięg i intensywność są takie same, czy różne w poszczególnych pokoleniach?
- Jakie są uwarunkowania religijności pokoleń tak w sferze przekonań, jak i zachowań, a w związku z tym, jakie czynniki i w jakim stopniu powodują pogłębienie lub spadek religijności bądź oba te procesy równocześnie?

Podjęte zagadnienie religijności pokoleń w rejonie kędzierzyńsko-kozielskim z dwóch co najmniej względów wydaje się szczególnie interesujące. Po pierwsze, podejmowane jest w okresie nader wyraźnie obrazującym – od ponad 13 lat – efekty intensywnych przeobrażeń ustrojowych i ogromnej kumulacji zmian w sferze ekonomicznej, społecznej i politycznej, co sprawia, że badania nad postawami (wartościami oraz religijnością) pokoleń nabierają szczególnego znaczenia. Po wtóre zachęca do badań społeczno-kulturowa specyfika regionu Śląska Opolskiego, która od wczesnych lat powojennych przyciągała uwagę wybitnych polskich socjologów, jak: S. Ossowski, S. Nowakowski, K. Żygulski, S. Golachowski i inni⁷. Niestety tematyka religijna dotycząca badane-

⁶ W badaniach trzech pokoleń katolików zastosowano definicję religijności sformułowaną przez W. Piwowarskiego. Zgodnie z tą definicją religijność to [...] *podzielany i spełniany przez grupę ludzi zbiór instytucjonalnych wierzeń, wartości i symboli oraz związanych z nimi zachowań, które wynikają z rozróżnienia rzeczywistości empirycznej i poza empirycznej oraz z przyporządkowania co do znaczenia praw rzeczywistości empirycznej sprawom rzeczywistości pozaempirycznej* – W. Piwowarski: *Socjologia religii*. Lublin 1996 s. 49.

⁷ Poza wymienionymi socjologami badającymi Opolszczyznę należy także wymienić: J. Strzeleckiego, A. Olszewską, A. Kłoskowską, a później także H. Dutkiewicza, Z. Staszczak, K. Kwaśniewskiego, W. Kwaśniewicza, B. Jałowickiego, W. Jachera. Obecnie problematykę Śląska Opolskiego w aspekcie socjologicznym podejmują pracownicy Instytutu Śląskiego w Opolu oraz Uniwersytetu Opolskiego.

go terenu, o ile pojawia się w opracowaniach socjologicznych, to na ogół tylko jako jeden z wielu podejmowanych wątków badań⁸.

Próbując odpowiedzieć na sformułowane pytania najpierw przedstawione będą ogólne postawy badanych pokoleń wobec religii. W dalszej części zwróci się uwagę na religijność katolików z dwojakiego punktu widzenia – omówione zostaną wskaźniki religijności, świadczące o pokoleniowej ciągłości postaw religijnych, a następnie wskaźniki informujące o zmianie. Ogólne wnioski zostaną zawarte w zakończeniu artykułu.

I. Globalne postawy pokoleń wobec religii

Analizowane tutaj globalne postawy wobec religii to mieszcząca się w komponencie poznawczym postawy samoocena dotycząca intensywności własnej religijności (zachowań religijnych), jej uzasadnień oraz dynamiki. Chodzi więc o samoświadomość badanych wyrażaną poprzez autodeklaracje, które w badaniach nad religijnością traktowane są przez socjologów jako wprowadzenie do analiz pozostałych parametrów życia religijnego. Oprócz autodeklaracji dotyczących intensywności wiary i praktyk religijnych podejmuje się tu również analizę ujawnionych motywacji wiary, a także retrospektywną ocenę własnej religijności badanych osób w porównaniu z religijnością swych rodziców. Uzyskuje się w ten sposób przybliżony obraz znaczenia i roli religii w życiu jednostek i całych zbiorowości.

Objętą badaniami zbiorowość rejonu kędzierzyńsko-kozielskiego tworzą głównie osoby deklarujące się jako wierzące i głęboko wierzące (tabela 1). Kumulując odsetki, widać, że łącznie osoby wierzące (68,5%) i głęboko wierzące (23,2%) stanowią aż 91,7s% ogółu badanych⁹. Te ostatnie natomiast to – zgod-

⁸ Cenne w takiej sytuacji są dla badacza zjawiska religijne – choć niestety rzadkie – prace podejmujące wprost problematykę socjoreligijną przykład H. Krzeszowskiego: *Praktyki religijne ludności katolickiej na Śląsku Opolskim*. Lublin 1974 (mps pracy doktorskiej – KUL); K. Ogorzelca: *Miejsce sanktuarium Matki Bożej Opolskiej w religijno-społecznej integracji ludności Śląska Opolskiego w okresie od 1945 do 1990 roku* (mps pracy doktorskiej – UŚ), jak również eksploracje badawcze W. Świątkiewicza, obejmujące także opolską część Górnego Śląska (na przykład przedstawione przez tego autora przestrzenne zróżnicowanie praktyk religijnych w górnośląskiej prowincji kościelnej, obejmuje 18 dekanatów diecezji opolskiej – zob. W. Świątkiewicz: *Tradycja i wybór. Socjologiczne studium religijności na Górnym Śląsku*. Katowice–Wrocław 1997).

⁹ Niemal identyczne wskaźniki wierzących (23,1%) i głęboko wierzących (64,8%) wystąpiły w archidiecezji łódzkiej. Zob. W. Zdaniewicz: *Problematyka wiary*. W: *Postawy społeczno-religijne mieszkańców archidiecezji łódzkiej*. Red. W. Zdaniewicz, T. Zembruski. Łódź 2002 s.39.

nie z przyjętym przypuszczeniem – przede wszystkim przedstawiciele najstarszego pokolenia, których postawa to z jednej strony wynik nasilającej się w starszym wieku refleksji o eschatologii ludzkiego życia (co potwierdzają analizy motywacji wiary¹⁰), z drugiej zaś wyraz przywiązania do tradycji. Przewaga osób deklarujących się jako głęboko wierzące w najstarszym pokoleniu (46,3%) nad pokoleniem drugim (17,4%), a jeszcze bardziej nad pokoleniem trzecim (7,7%) jest wyjątkowo uderzająca.

T a b e l a 1. Autodeklaracja wiary według trzech kategorii pokoleniowych

| AUTODEKLARACJA WIARY | POKOLENIE | | | | | | OGÓŁEM | |
|--|-----------------|-------|---------------|-------|-------------------|-------|-----------|-------|
| | I najstarsze | | II średnie | | III najmłodsze | | | |
| | <i>I.</i> | % | <i>I.</i> | % | <i>I.</i> | % | <i>I.</i> | % |
| Głęboko wierzący | 50 | 46,3 | 20 | 17,4 | 9 | 7,7 | 79 | 23,2 |
| Wierzący | 56 | 51,9 | 90 | 78,3 | 87 | 74,4 | 233 | 68,5 |
| Niezdecydowany, ale przywiązany do tradycji religijnej | 1 | 0,9 | 2 | 1,7 | 17 | 14,5 | 20 | 5,9 |
| Obojętny | 1 | 0,9 | 2 | 1,7 | 3 | 2,6 | 6 | 1,8 |
| Brak odpowiedzi | - | - | 1 | 0,9 | 1 | 0,9 | 2 | 0,6 |
| OGÓŁEM | 108 | 100,0 | 115 | 100,0 | 117 | 100,0 | 340 | 100,0 |

Stwierdzone różnice nie zmieniają jednak faktu, że również najmłodszą kategorię pokoleniową cechuje ogólnie wysoki poziom autodeklaracji wiary, przekraczający granicę oznaczającą tzw. *oczywistość kulturową* (tj. 80%). Podobna zależność zachodzi pomiędzy kategorią pokolenia a autodeklaracjami dotyczącymi praktyk religijnych. Zgromadzone dane ujawniają sukcesywny spadek praktyk systematycznych w kolejnych pokoleniach¹¹. Zauważono, że zarówno wśród głęboko wierzących, jak i wierzących wyraźna większość uznaje się za

¹⁰ Im starsze jest pokolenie, tym większe jest znaczenie motywu tradycyjnego (wpływ tradycji rodzinnej) i mniejsze znaczenie motywującego wpływu kazań i nauk kościelnych. Z kolei wyraźny wzrost motywu poznawczego (własne przemyślenia) w średnim pokoleniu ujawnia pewien spadek w pokoleniu najmłodszym. Taką zależność potwierdzają dalsze obliczenia statystyczne ($\rho=0,155$). Wśród wierzących motywowanych własną refleksją występuje największy odsetek głęboko wierzących (27,3%), co prawdopodobnie oznacza ich świadomą postawę religijną. Z drugiej jednak strony z motywem osobistych przemyśleń i przekonań wiąże się relatywnie najwyższy odsetek niezdecydowanych, choć przywiązanych do tradycji religijnej (9,1%).

¹¹ Najstarsze pokolenie (praktykujący: systematycznie – 88,0%; niesystematycznie – 9,3%; rzadko – 1,9%; wcale – 0,9%); średnie pokolenie (kolejno: 71,3%, 20,0%, 6,1%, 2,6%); najmłodsze pokolenie (62,4%, 20,5%, 12,0%, 3,4%).

praktykujących systematycznie (94,9% i 73,4%). Jednocześnie zjawisko niesystematyczności i rzadkości praktyk religijnych u osób deklarujących się jako wierzące (20,2% – praktykuje niesystematycznie; 5,2% – praktykuje rzadko), a nawet głęboko wierzące (odpowiednio: 3,8% i 1,3%), zwiastuje kryzys religijności instytucjonalnej u pewnej części respondentów – głównie młodych¹².

Dokonana przez respondentów samoocena zmian intensywności ich ogólnej postawy religijnej pokazuje, że u ponad połowy ogółu badanych (54,1%) utrzymuje się ona na niezmiennym poziomie. Aktualne postawy religijne tej części badanych odpowiadają więc postawom prezentowanym przez nią w przeszłości. Natomiast zmiany we własnej religijności zauważa łącznie 40,2% badanych, z czego większa nieco część ocenia, iż jest bardziej religijna obecnie niż w przeszłości (21,3%), pozostali zaś sądzą odwrotnie (18,9%). Dominuje, zatem, choć nieznacznie, tendencja do zachowania trwałości postaw religijnych, zaś dostrzegane zmiany częściej przemawiają na korzyść intensywności postaw aktualnych niż posiadanych w przeszłości. Owa tendencja do zachowania trwałości postaw w największym – i zarazem we względnie wyrównanym – stopniu wystąpiła w dwóch pierwszych pokoleniach (64,8% i 60,0%). Również bardzo podobnie wygląda w tych pokoleniach zasięg i kierunek zmian związanych z rozwojem postaw (tabela 2).

T a b e l a 2. Samoocena zmian w postawach religijnych trzech pokoleń

| POSTAWA BARDZIEJ RELIGIJNA | POKOLENIE | | | | | | OGÓŁEM | |
|----------------------------|-----------------|-------|---------------|-------|-------------------|-------|-----------|-------|
| | I najstarsze | | II średnie | | III najmłodsze | | | |
| | <i>l.</i> | % | <i>l.</i> | % | <i>l.</i> | % | <i>l.</i> | % |
| Dawniej | 11 | 10,2 | 21 | 18,4 | 32 | 27,6 | 64 | 18,9 |
| Obecnie | 25 | 23,1 | 24 | 21,1 | 23 | 19,8 | 72 | 21,3 |
| Bez zmian | 70 | 64,8 | 69 | 60,5 | 44 | 37,9 | 183 | 54,1 |
| Trudno powiedzieć | 2 | 1,9 | - | - | 17 | 14,7 | 19 | 5,6 |
| OGÓŁEM | 108 | 100,0 | 114 | 100,0 | 116 | 100,0 | 338 | 100,0 |

Stosunkowo trudny okazał się problem ustalenia przyczyn powodujących określony stan rzeczy, przeciętnie tylko co trzecia badana osoba potrafiła wypo-

¹² Silny związek obu zmiennych (autodeklaracje wiary i praktyk religijnych) potwierdził współczynnik korelacji Spearmana $\rho=0,405$ ($p<0,01$).

wiedzieć się na ten temat (35,3%). W pokoleniu najstarszym, uzasadniając wzrost intensywności postaw religijnych, najczęściej wskazywano – co uzasadnione – na zwiększenie się czasu wolnego i w związku z tym możliwość skupienia większej uwagi na duchowym wymiarze swego życia. Stwierdzano na przykład, że obecnie jestem bardziej religijny, ponieważ: *wcześniej nie było czasu*. W uzasadnieniach drugiego pokolenia, dotyczących większej intensywności postaw religijnych, podkreślano znaczenie bieżących wydarzeń i doświadczeń, na przykład: *przeżycia, utrata rodziców, kłopoty z dziećmi*. Odmienność argumentacji trzeciego pokolenia, w odróżnieniu od pierwszego i drugiego, polega na tym, iż bardziej wiąże się ona z aktywnością samych zainteresowanych, a dopiero w dalszej kolejności z otaczającą rzeczywistością. Ów modyfikujący wpływ własnej aktywności na postawę religijną uwidacznia się w wypowiedziach: *Jestem bardziej religijna między innymi przez wyjazd na majówkę franciszkańską, w czasie której doszłam do wniosku, że wiara to nie tylko odklepywanie modlitw*.

W analizie pokoleniowej religijności nader interesująco jawi się pytanie, jak przedstawia się kwestia ciągłości i zmiany postaw religijnych. Zagadnieniu temu poświęcone będą dwie dalsze części artykułu.

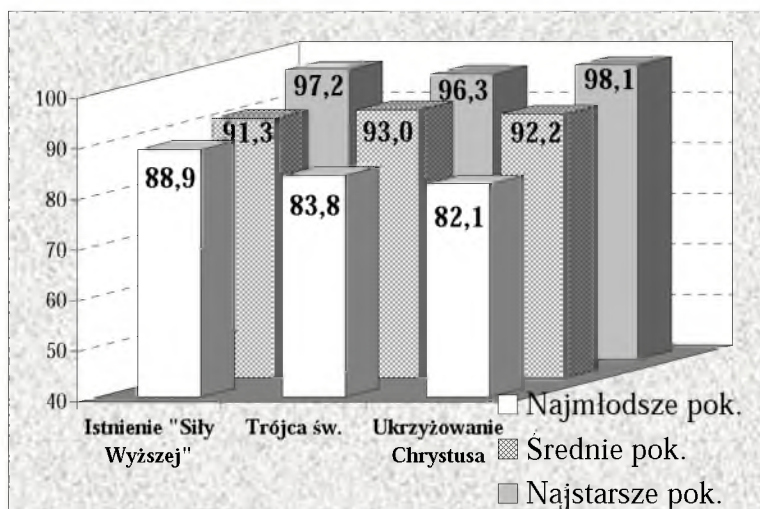
II. Wskaźniki ciągłości religijnej pokoleń

Badania ukazały przewagę akceptujących postaw wobec katolickiego modelu religijności i świadczą – zgodnie z przyjętym założeniem – o istnieniu pokoleniowej ciągłości wierzeń, norm i wzorów zachowań. Jednak zasięg podobieństwa cech religijności badanych pokoleń przedstawia się różnie w poszczególnych jej dymensjach, co oznacza, iż przynależność pokoleniowa stanowi czynnik różnicujący postawy. Zależności wystąpiły zarówno pomiędzy pokoleniami: najstarszym i średnim, średnim i najmłodszym, jak i najstarszym i najmłodszym. W całościowym ujęciu kierunek tych zależności zgodny jest z hipotezą mówiącą, że im większy jest dystans czasowy dzielący od siebie dane pokolenia, tym większe jest zróżnicowanie stanu ich religijności. Zgodnie z zapowiedzią, najpierw wskazane zostaną ważniejsze przykłady podobieństw w postawach religijnych między pokoleniami, przy czym główny nacisk położony będzie na wskaźnikach wierzeń religijnych oraz praktykach religijnych, w których to wymiarach podobieństwa religijności pokoleń okazały się najbardziej uchwytne.

Cechą wspólną wszystkich trzech badanych kategorii pokoleniowych jest największy zasięg wierzeń odnoszących się do prawd o Bogu – istnienia Siły Wyższej, Trójcy św. oraz ukrzyżowania i śmierci Jezusa dla zbawienia ludzi. Ogólny odsetek akceptacji wymienionych prawd przekracza poziom dziewięć-

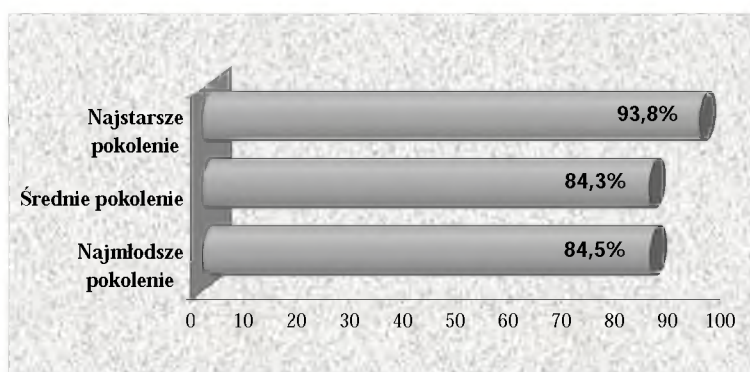
dziesięciu procent i tylko w najmłodszym pokoleniu nieznacznie spada poniżej tego progu (*wykres 1*).

Wykres 1. Struktura pokolenia a znajomość prawd dotyczących Boga (w %)



Innych przykładów pokoleniowego podobieństwa dopatrzone się w wymiarze praktyk religijnych, przy czym należy stwierdzić, że nie zawsze owe podobieństwa odpowiadają oczekiwaniom Kościoła. Na pewno konwenują z nimi wysokie wskaźniki ogólnego uczestnictwa w obowiązkowych praktykach religijnych, które – pomijając kwestię najwyższych not w najstarszym pokoleniu – we wszystkich badanych kategoriach przekraczają próg osiemdziesięcioprocentowy. Dotyczy to jednak tzw. wskaźnika *katolików niedzielnych* (*wykres 2*), ale także spowiedzi oraz komunii wielkanocnej.

Wykres 2. Struktura pokolenia a wskaźnik katolików niedzielnych



Natomiast – jeśli abstrahować od owego typologicznego ujęcia wskaźników i spojrzeć na przykład na systematyczność uczestnictwa we mszy świętej niedzielnej – zauważa się, że rozkład wyników jest wyraźnie mniej korzystny dla młodszych pokoleń, szczególnie najmłodszego. Zarysowuje to pewną zmienność postaw – o czym w dalszej części artykułu.

Zgodność postaw odnosi się również do powszechnej w badanych pokoleniach akceptacji małżeństwa jako rytu sakramentalnego, choć zauważono jednocześnie, iż znaczenie przypisywane tej jednorazowej praktyce jest najmniejsze w najmłodszym pokoleniu. Wyłączając jednak przedstawicieli najmłodszego pokolenia, w całości reprezentującego stan wolny, tylko niewielka część badanych osób w obu starszych kategoriach nie posiada ślubu kościelnego (łącznie 4,0%; 3,7% – najstarsze; 4,3% – średnie)¹³. Innym podobieństwem pokoleń w wymiarze rytualistycznym – tym razem jednak znowu odbiegająca od zaleceń Kościoła – jest tendencja do nieregularności w spełnianiu nadobowiązkowych praktyk religijnych (szczególnie nabożeństw). Tendencja ta jednak – będąca podobieństwem pokoleń według kryterium negatywnego – w znacznie większym stopniu odnosi się do średniego i najmłodszego niż najstarszego pokolenia, a spore pod tym względem różnice w rozkładzie wartości względnych sugerują raczej słabnącą ciągłość postaw w pokoleniach¹⁴.

Kolejny wskaźnik dość wyraźnej ciągłości pokoleniowej uwidocznił się w zakresie podstawowych orientacji religijno-moralnych oraz w sferze moralności społecznej. We wszystkich pokoleniach wystąpiła taka sama gradacja hierarchii obowiązków katolika. Za najważniejsze uznawano najczęściej obowiązki moralne, następnie religijne, a zdecydowanie rzadziej obowiązki kościelne oraz rytualne. Ponadto niezależnie od przynależności pokoleniowej priorytetową instancją w rozstrzyganiu konfliktów moralnych stanowi sumienie. Natomiast w odniesieniu do konkretnych sytuacji w życiu społecznym podobieństwo pokoleń stosunkowo najbardziej ujawniło się na tle poszanowania normy zabraniającej naru-

¹³ Ogromna większość wiernych spełnia nałożony na nich przez Kościół obowiązek sakramentalnego złączenia małżeńskiego w obliczu Boga, za pośrednictwem kapłana (pokolenie najstarsze: 90,7% – ślub kościelny, 1,9% – nie dotyczy/stan wolny, 3,7% – brak odpowiedzi; pokolenie średnie, odpowiednio: 93,0%, 1,7%, 0,9%).

¹⁴ Tendencja do absencji w nabożeństwach w największym stopniu cechuje przedstawicieli najmłodszego pokolenia. Dotyczy to szczególnie niesporów niedzielnych, w których wcale nie uczestniczy dwie trzecie młodych osób (63,2%; 53,0% – pokolenie średnie, 34,3% – pokolenie najstarsze), nabożeństw majowych (56,4%; odpowiednio: 43,5% i 23,1%) oraz Gorzkich Żalów, chociaż tutaj różnice w porównaniu z pokoleniem średnim są wyraźnie mniejsze (54,7%; 51,3% i 28,7%). W przypadku Drogi Krzyżowej absencja członków najmłodszego pokolenia jest znacznie mniejsza (38,5%) i kształtuje się podobnie jak w pokoleniu średnim (39,1%; 22,2% – najstarsze). Z kolei w nabożeństwie różańcowym częściej nie uczestniczą członkowie średniego (49,6%) niż najmłodszego pokolenia (35,9%; 27,8% – najstarsze).

szania cudzej własności, przy czym w najmłodszym pokoleniu dezaprobowanie przywłaszczania mienia prywatnego (nieдозwolone: 95,4% – najstarsze pokolenie; 96,5% – średnie pokolenie; 91,5% – najmłodsze pokolenie) towarzyszyła wyraźnie mniejsza wrażliwość na przypadki nieposzanowania własności społecznej (odpowiednio: 91,7%, 91,3%, 74,4%).

Jak zakładano – w perspektywie międzypokoleniowej ujawnił się ponadto duży consensus w zakresie wartości podstawowych, co utwierdza w przekonaniu o ogólnie małej ich podatności na zmiany. Tutaj podobieństwa między pokoleniami sprowadzają się do zbliżonej postulatowości pięciu spośród dziesięciu przedstawionych do oceny wartości podstawowych. Chodzi o: stosunkowo duży nacisk na wartości religii i prawdy, względnie mały zasięg uznania dla wolności oraz małą postulatowość wartości demokracji i solidarności.

Przytoczono tylko niektóre z przykładów ilustrujących pokoleniową ciągłość wierzeń, norm i wzorów zachowań religijnych. Zauważone pewne różnice, jakkolwiek świadczące najczęściej o niższej religijności młodszych pokoleń są na ogół nieznaczne i w żaden sposób nie naruszają jej ciągłości. Istnieją jednak obszary – zarówno te już sygnalizowane oraz inne – w których kontynuacja postaw religijnych występuje w znacznie węższym zakresie, a wyraźniej uwidacznia się zmiana.

III. Wskaźniki zmienności w postawach religijnych pokoleń

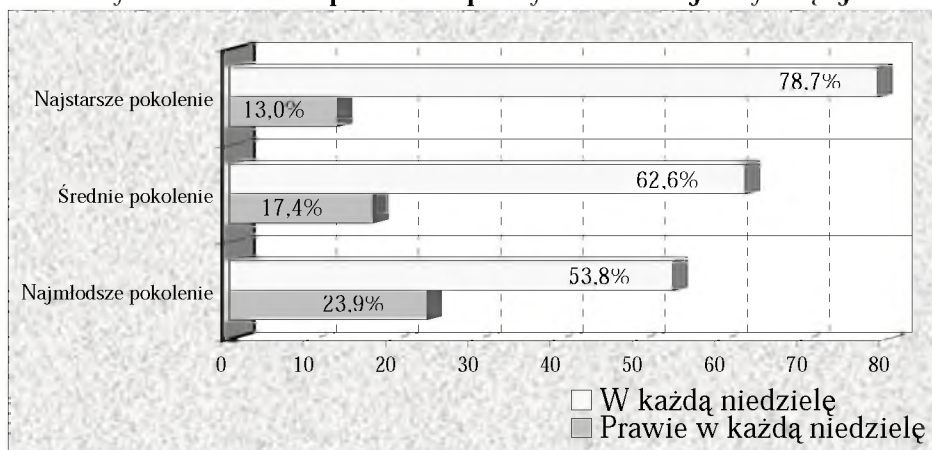
W wyniku przeprowadzonych badań nad religijnością w rejonie kędzierzyńsko-kozielskim można mówić równolegle o pewnej ciągłości, ale i o pewnej zmianie. Trudno jest ściśle oddzielić od siebie oba te zjawiska, ponieważ w różny sposób i z różnym natężeniem przebiegają one przez wszystkie wymiary religijności. I tak, na przykład, pomimo stwierdzonego wcześniej we wszystkich pokoleniach dużego zasięgu wierzeń odnoszących się do prawd o Bogu, należy uznać fakt, że wierzenia religijne najbardziej ugruntowane są w świadomości przedstawicieli najstarszego pokolenia, urodzonego jeszcze przed drugą wojną światową.

Aby przedstawić to ilościowo, wystarczy stwierdzić, że spośród trzynastu uwzględnionych w niniejszych badaniach wskaźników ideologii religijnej aż w przypadku dziewięciu (czyli w ok. 70%), dokonane pomiary wykazały największy zasięg wierzeń w najstarszym pokoleniu. Z czterech pozostałych wskaźników trzy (tzn. prawdy o Bóstwie-Człowieczeństwie Chrystusa, o istnieniu wiecznej nagrody i kary oraz o odpuszczeniu grzechów) nieznacznie częściej reprezentowane były w średnim pokoleniu, a tylko jeden (wiara w piekło) w

pokoleniu najmłodszym. Co więcej, w najstarszym pokoleniu w przypadku aż sześciu wskaźników odnotowano ponad dziewięćdziesięcioprocentowy próg akceptacji prawd religijnych. Dla porównania, w pokoleniu średnim sytuacja taka dotyczy tylko czterech wskaźników, a w najmłodszym ani jednego. Usredniony poziom akceptacji analizowanych prawd religijnych w poszczególnych pokoleniach (najstarsze: $x=75,0\%$; średnie: $x=69,6\%$; najmłodsze: $x=65,2\%$) informuje, że im młodsze jest pokolenie, tym niższy jest w nim zasięg wierzeń, choć różnice między średnim i najmłodszym pokoleniem są niewielkie.

Podobnie jest w odniesieniu do najbardziej zjawiskowego wymiaru religijności, jaki stanowią praktyki religijne. W porównaniu z najstarszym pokoleniem wskaźniki obowiązkowych praktyk religijnych są niższe tak w średnim, jak i najmłodszym pokoleniu, choć, jak wcześniej zaznaczono, poprzez typologiczne ujęcie odsetków we wszystkich pokoleniach wyłania się korzystny i stosunkowo spójny obraz praktyk¹⁵. Inaczej jest, gdy idzie o systematyczność uczestnictwa w niedzielnej mszy świętej. Okazuje się, że im młodsze jest pokolenie, tym bardziej kurczy się w nim kategoria osób uczestniczących we mszy św. w każdą niedzielę, a wzrasta kategoria uczęszczających do kościoła niesystematycznie – odpowiedź *prawie w każdą niedzielę* (wykres 3).

Wykres 3. Struktura pokolenia a praktyka niedzielnej mszy świętej



¹⁵ Dodatkowo stwierdzono np., że z kościelnego nakazu – *przynajmniej raz w roku w czasie wielkanocnym Komunię św. przyjmować* – nieco bardziej wywiązują się przedstawiciele najmłodszego niż średniego pokolenia. To samo można powiedzieć o praktyce spowiedzi. Trzeba jednak od razu zaznaczyć, że właśnie u młodych osób zauważa się jednocześnie największą liczbę przypadków bardzo rzadkiej – jedynie cokolikuletniej – spowiedzi.

Warto zwrócić uwagę na pewną różnicę o charakterze jakościowym. Odmienne przedstawia się w pokoleniach samo subiektywne rozumienie znaczenia mszy świętej niedzielnej. Wprawdzie występuje wyraźna dominacja znaczeń o charakterze religijnym¹⁶ oraz z akcentem na momenty wewnętrzne, niemniej jednak, w najstarszym oraz w średnim pokoleniu najczęściej kładzie się nacisk na potrzebę spełnienia nakazu sumienia, zaś w najmłodszym pokoleniu – na pierwiastek przeżyciowy (przeżycie religijne). Wyraźny natomiast w najstarszym pokoleniu akcent eklezjalny (“wypełnienie obowiązku wobec Kościoła”) traci na znaczeniu w pokoleniu najmłodszym, a jeszcze bardziej w średnim. Prowadzi to do wniosku, zgodnie z którym – im starsze jest pokolenie z tym większą dyscypliną jego przedstawiciele odnoszą się do obowiązku niedzielnej mszy św. (nakaz sumienia i/lub Kościoła), rzadziej jednak dostrzegając w niej źródło przeżycia religijnego. Wydaje się, iż właśnie owo poczucie obowiązku tłumaczy wyższe wskaźniki uczestnictwa w niedzielnej mszy św. – szczególnie najstarszego pokolenia.

Badania wykazały, że ustalona werbalna zgodność pokoleniowa w odniesieniu do ogólnych orientacji religijno-moralnych (ważność obowiązków moralnych i religijnych), jak też proreligijna autoidentyfikacja badanych osób nie stanowią zawsze gwarancji ortodoksyjności postaw religijnych i moralnych. Dowodzi tego coraz częstsze występowanie w poszczególnych pokoleniach postaw wybiórczych wobec instytucjonalnego (kościelnego) modelu religijności. Ustalono przy tym, że im młodsze jest pokolenie, tym mniej skłonne jest ono odwoływać się w różnych sytuacjach do nauk Kościoła.

Zdecydowanie najmniejszym zakresem pokoleniowej ciągłości charakteryzuje się religijność w wymiarze normatywnym. Badania potwierdzają hipotezę o selektywności postaw religijnych badanych osób – mającą odniesienie do wszystkich pokoleń, jednakże w największym stopniu wybiórczość odnosi się do zespołu norm regulujących życie małżeńsko-rodzinne, zwłaszcza sferę seksualną. W każdym z badanych pokoleń weryfikuje się, sformułowane już w socjologii, twierdzenie, że intymność życia partnerskiego stanowi najbardziej newralgiczną płaszczyznę zadrażnień między oczekiwaniami wiernych a wymaganiami Kościoła¹⁷. Najczęściej na tej właśnie płaszczyźnie – jak zaznacza M. Libiszow-

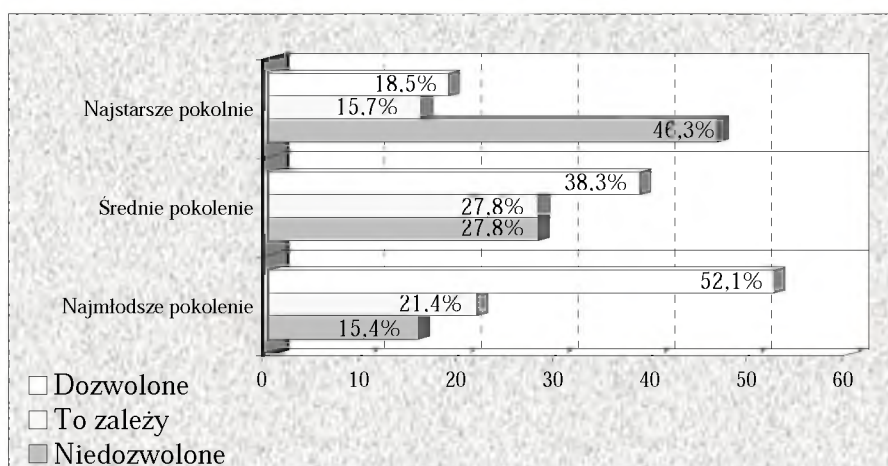
¹⁶ Przewagę religijnych aspektów nad społeczno-obyczajowymi w rozumieniu mszy św., z tendencją do jej wzrostu, stwierdzono w ogólnopolskich badaniach nad religijnością – por. J. Mańki: *Niedzielne i wielkanocne praktyki religijne*. W: *Religijność Polaków 1991–1998*. Red. W. Zdaniewicz. Warszawa 2001 s. 92.

¹⁷ Zauważają to socjologowie, stwierdzający, iż znaczna część wierzących katolików próbuje podważać stanowisko Kościoła (np. wobec regulacji urodzeń), *odwołując się do argumentów racjonalnych, odpowiadających współczesnej wiedzy medycznej, stylowi życia i potrzebom nowoczesnego człowieka, nie bacząc – w praktycznym ich rozwiązaniu – na kościelne zalecenia* – M.

ska-Żółtkowska – dochodzi do łamania kościelnych zakazów, światopoglądowego dysonansu i podważania nieomylności kościelnego magisterium w sprawach rozstrzygnięć moralnych¹⁸.

Jednocześnie na tej płaszczyźnie zarysował się największy dystans międzypokoleniowy, polegający na obniżaniu się consensusu moralnego wraz z przechodzeniem do coraz młodszych kategorii pokoleniowych. Dotyczy to przede wszystkim dwóch kwestii: dopuszczalności współżycia seksualnego przed ślubem kościelnym¹⁹ oraz – jeszcze bardziej różnicującej pokolenia – możliwości stosowania środków antykoncepcyjnych (wykres 4). Co więcej, zauważono, że im większy jest permissywnizm wobec tych zjawisk i relatywizm, tym mniej rygorystycznie podchodzi się do pozostałych norm moralnych. Stąd przedstawiciele średniego, a jeszcze bardziej młodego pokolenia oddalają się w swych postawach od ortodoksji w kwestiach trwałości sakramentalnego związku małżeńskiego, rozvodu, a także aborcji.

Wykres 4. Struktura pokolenia a ocena moralna antykoncepcji



Omówione przykłady potwierdzają przywoływaną już hipotezę, zgodnie z którą im większy jest dystans czasowy dzielący od siebie dane pokolenia, tym większe jest zróżnicowanie stanu ich religijności. Istnieją jednakże wyjątki, wobec których owej supozycji nie da się utrzymać. Są to: niektóre obowiązkowe praktyki religijne, przede wszystkim komunie św. wielkanocna, w spełnianiu

Libiszowska-Żółtkowska: *Postawy inteligencji wobec religii. Studium socjologiczne*. Warszawa 1991 s. 165.

¹⁸ Tamże, s. 165.

¹⁹ Za niedozwolone współżycie seksualne przed ślubem kościelnym uznało: 51,9% w najstarszym pokoleniu; 33,0% w średnim pokoleniu; 19,7% w najmłodszym pokoleniu.

której badana młodzież (84,7%) plasuje się gdzieś pomiędzy pokoleniami najstarszym (95,4%) i średnim (80,0%); oraz wiedza religijna, której poziom okazał się tym wyższy, im młodsze jest pokolenie, jakkolwiek i w najmłodszym nie jest on zadowolający²⁰.

Na koniec należy dodać, że niski poziom wiedzy religijnej, jak i selektywne podejście do treści doktryny leży u podstaw niezgodności, jaką stwierdzono w strukturze wierzeń badanych pokoleń. Dotyczy to przede wszystkim przekonań odnoszących się do Pisma św. (pokolenie średnie i najmłodsze) oraz do akceptacji prawd eschatologicznych (głównie najstarsze pokolenie). Ogólnie biorąc, powszechnemu przekonaniu, iż Pismo św. jest Słowem Bożym (82,6%), odpowiada zdecydowanie mniejsze przekonanie o jego aktualności (65,9%). Natomiast powszechnej wierze w istnienie wiecznej nagrody lub kary (85,0%) towarzyszy wyraźnie słabnąca wiara w istnienie piekła (69,1%), a jeszcze bardziej wiara w zmartwychwstanie ciał (40,3%). Problem ten odnosi się do wszystkich badanych pokoleń.²¹

IV. Społeczne i demograficzne uwarunkowania religijności pokoleń

Najbardziej różnicujący wpływ na postawy badanych okazały się mieć – we wszystkich parametrach religijności – cechy religijne, tzn. autoidentyfikacje religijne badanych osób. Bardziej znaczący okazał się jednakże stopień nasilenia wiary niż autodeklaracja dotycząca systematyczności praktyk religijnych. Obie cechy zgodnie z przewidywaniem korelowały pozytywnie z postawami w poszczególnych dymensjach religijności, a zatem – im wyższe okazały się wskaźniki autodeklaracji religijnych, tym pełniej przedstawiała się religijność. Twierdzenie to ma zastosowanie do wszystkich badanych pokoleń.

Inne zmienne niezależne, jak płeć, wykształcenie, miejsce zamieszkania (miasto, wieś) czy pochodzenie terytorialne, oddziaływały z mniejszą mocą na religijność niż ogólne postawy badanych wobec religii. Niemniej jednak wpływ ich był widoczny, a w niektórych przypadkach okazał się bardzo znaczący.

²⁰ Z badań wynika, że wiedza religijna badanej zbiorowości znajduje się na ogólnie niskim poziomie. Tylko jeden z przeanalizowanych wskaźników nie poddaje się tej ocenie. Jest to dogmat o Trójcy św. Jego znajomość okazała się najbardziej rozpowszechniona, osiągając niespotykaną gdzie indziej wysokość odsetka – ponad osiemdziesiąt procent. Najniższy uśredniony wskaźnik procentowy wiedzy religijnej wystąpił w najstarszym pokoleniu ($x=38,5\%$), wyższy w pokoleniu średnim ($x=47,4\%$), a najwyższy w pokoleniu najmłodszym ($x=55,6\%$).

²¹ Stosunek uśrednionego wskaźnika parametru wiedzy do odpowiedniego wskaźnika wierzeń religijnych wynosi w najstarszym pokoleniu 38,5/75,0 punktów procentowych. Mniejsza rozbieżność pomiędzy wierzeniami a wiedzą religijną występują w średnim (47,4/69,6), a najmniejsza w najmłodszym pokoleniu (55,6/65,2).

Ogólnie o wyższych wskaźnikach religijności można mówić w odniesieniu do kobiet niż mężczyzn. Najbardziej wyrazistym i dość konsekwentnie różnicującym religijność elementem okazała się zmienna niezależna miejsca zamieszkania. Bardziej pozytywne postawy wobec propagowanego przez Kościół katolicki modelu religijności wykazały osoby zamieszkujące na wsi. Odnosi się to szczególnie do parametrów: wierzeniowego (zwłaszcza do wiary w Pismo św. jako Słowo Boże oraz do prawd eschatologicznych – przede wszystkim zmartwychwstania ciał i istnienia piekła) oraz normatywnego. Odwrotnie jest, gdy idzie o wiedzę religijną, której poziom okazał się wyższy nie wśród mieszkańców wsi, lecz miasta (szczególnie widoczne jest to w przypadku wiedzy o dogmacie Trójcy Św., czy nieśmiertelności duszy ludzkiej). Natomiast najmniej jednolity okazał się wpływ wykształcenia, które jednak w większości analizowanych przypadków korelowało negatywnie ze wskaźnikami religijności.

Przeprowadzone analizy pozwalają na wysunięcie kilku ogólnych konkluzji dotyczących religijności pokoleń w rejonie kędzierzyńsko-kozielskim oraz związku popularnych na Opolszczyźnie zagranicznych migracji zarobkowych z postawami wobec religii.

Niemal wszelkie odchylenia obu młodszych pokoleń od wzoru religijności realizowanego przez najstarsze pokolenie oznaczają zarazem większe lub mniejsze odejście od modelu religijności propagowanego przez Kościół. Najbardziej zbliżone do tego modelu są bowiem postawy religijne spotykane właśnie w najstarszym pokoleniu. Zauważone w średnim oraz najmłodszym pokoleniu zmiany postaw religijnych nie polegają jednak na odchodzeniu od wyznawanej religii i jej całkowitym zarzucaniu. Bardziej uwidaczniają się tendencje do indywidualizowania się religijności oraz dystansowania wobec jej instytucjonalnej postaci (indyferentyzm kościelny). Tendencje te są – jak zauważa S. Acquaviva – aspektem ogólnego procesu prywatyzacji życia²².

Największe rozbieżności pokoleniowe, ujawnione w wymiarze wartości i norm regulujących intymną sferę życia ludzi, świadczą o coraz wyraźniejszym kurczeniu się zakresu kontynuacyjności w tej dziedzinie. Rozmiary odchylenia od tradycyjnej moralności seksualnej korespondują z konstatacją o swoistej rewolucji obyczajowej, a nawet moralnej oraz z hipotezą o zarysowujących się “obszarach” dyskontynuacji.

²² S. A c q u a v i v a : *Rozdźwięk między teorią religii niewidzialnej a jej weryfikacją*. W: *Socjologia religii*. Wybór i oprac. F. A d a m s k i 1983 s. 347.

Pomimo, że najbardziej ortodoksyjne postawy religijne prezentują przedstawiciele najstarszego pokolenia, zaś pokolenie najmłodsze niejednokrotnie plasuje się pod tym względem na najniższej pozycji, to stwierdzenie, iż religijność jest domeną przede wszystkim ludzi starszych, byłoby uproszczeniem problemu. W wyniku przeprowadzonych analiz należy przyjąć, że wierzenia religijne poszczególnych jednostek odpowiadają w swej strukturze wierzeniom pokoleń bezpośrednio je poprzedzających (prawdy religijne najbardziej lub najmniej akceptowane w najstarszym pokoleniu na ogół są takimi również w pokoleniach młodszych). Dodatkowym potwierdzeniem tego są wyniki informujące, że religijność członków najmłodszego pokolenia wzrasta w wymiarze wierzeniowym odpowiednio do wielkości deklarowanego wpływu rodziny. Osoby wskazujące na istnienie takiego wpływu na ich postawy charakteryzują się zdecydowanie wyższym poziomem wierzeń religijnych niż osoby niedostrzegające takiego oddziaływania. Prawdziwość owego twierdzenia została ustalona także w odniesieniu do wymiaru praktyk religijnych oraz doświadczenia religijnego.

Wyniki informują, iż religia zinstytucjonalizowana nadal odgrywa istotną rolę w świadomości badanych pokoleń. Okazuje się, że dla wyraźnej większości badanych Kościół jawi się jako wspólnota wiernych, zaś parafia jako lokalne urzeczywistnienie tak pojętego Kościoła. Świadczy o tym między innymi to, iż zdecydowana większość każdego z badanych pokoleń (choć z przewagą najstarszego) frekwentuje kościół w swojej parafii. Niemniej jednak i w tym wspólnotowym wymiarze religijności ujawnił się znamieny dla pluralizmu imperatyw wyboru, polegający nie tylko na tym, iż pewna część średniego i najmłodszego pokolenia uczęszcza do pozaparafialnego kościoła (co dziewiąta osoba), ale także na tym, że w kolejnych pokoleniach uczęszczanie do świątyni w swojej parafii coraz rzadziej traktowane jest w kategoriach obowiązku. Jak się wydaje, w tym właśnie można dopatrywać się uzasadnienia innego faktu, mianowicie stosunkowo małego subiektywnego poczucia przynależności do parafii – szczególnie w najmłodszym pokoleniu.