

## 'Hollandse' dorpen in Polen: Hoe anders waren ze eigenlijk?

MICHAŁ WENDERSKI

*Adam Mickiewicz University*

Wydział Anglistyki  
Uniwersytet im. Adama Mickiewicza  
al. Niepodległości 4  
61-874 Poznań, Poland

[mwenderski@wa.amu.edu.pl](mailto:mwenderski@wa.amu.edu.pl)

## 'Dutch' Settlements in Poland: How Different Were They Actually?

**Abstract:** The 'Dutch' colonisation in Poland, which took place between the 16<sup>th</sup> and the 19<sup>th</sup> century, left a clear architectural and spatial mark in the Polish countryside. The newcomers, originally from the Low Countries and later from Germany and other parts of Europe, created independent communities which did not establish strong ties with adjacent villages. Moreover, contrary to autochthonic peasants, the colonists enjoyed freedom and a relatively high social status and were often rather wealthy. Hence their villages and farmsteads differed from local ones being generally speaking more representative. It has often been assumed that the 'Dutch' settlements in Poland shared more similarities with the Dutch or Frisian countryside than with the neighbouring villages and that both the settlements as well as the farmhouses differed substantially from local building traditions. This paper explores how much the 'Dutch' villages and farms were in fact distinguishable from their local counterparts and to what extent they coincided with building traditions in the Low Countries and in Germany.

**Keywords:** *Olędrzy*; Dutch colonists; Dutch, German; Polish settlement and farmhouse typology

## 1. Inleiding

In Polen vestigden zich vanaf de 16<sup>e</sup> tot de 19<sup>e</sup> eeuw immigranten uit Noordwest Europa die in het Pools als *Hol(l)endrzy*, *Holeđrzy*, *Olędrzy*, *Olendrzy* worden aangeduid, waarvan de term *olędrzy* als de huidige officiële benaming fungeert. Hoewel de eerste kolonisten uit de Lage Landen kwamen (vooral uit Friesland en Vlaanderen), had de benaming niet zozeer betrekking op de nationaliteit maar op de kenmerken van de kolonisatie. Een Duitser, Schot, Tsjech of Pool die over dezelfde rechten zoals persoonlijke vrijheid en de mogelijkheid tot erfpacht beschikte, kon dus ook 'Hollander'<sup>1</sup> genoemd worden. Vanaf de tweede helft van de 17<sup>e</sup> eeuw waren de meeste kolonisten van Duitse afkomst. Desondanks is de zogenaamde 'Hollandse kolonisatie' een opmerkelijk voorbeeld van Nederlandse invloed in Polen. Vaak wordt in de bestaande vakliteratuur op het unieke karakter van de 'Hollandse' nederzettingen en bouwvormen gewezen, die van inheemse tradities zou afwijken. In dit artikel staat de vraag centraal, in hoeverre ze eigenlijk van elkaar afweken en met Nederlandse/Duitse tradities overeenkwamen.

De eerste 'Hollanders' kwamen naar Polen om religieuze, sociaal-economische en politieke redenen. Het eerste 'Hollandse' dorp ontstond in het Hertogdom Pruisen in de buurt van het hedendaagse Pasłęk (Duits: *Preußisch Holland*, Nederlands: *Pruisisch Holland*) in de jaren twintig van de 16<sup>e</sup> eeuw. Vervolgens ontstonden er ook elders talrijke dorpen. In 1864 waren er op het voormalige grondgebied van de Pools-Litouwse Gemenebest zo'n 1700 'Hollandse' dorpen, waarvan tenminste drie honderd door Nederlanders waren gesticht (Chodyła 2005: 4).

De 'Hollanders' vormden zelfstandig georganiseerde gemeenschappen die relatief weinig contact hadden met de omliggende 'niet-Hollandse' gemeenschappen. Strengere religieuze voorschriften (veelal betrof het mennonieten), eigen scholen, kerken en gewoontes evenals de bijzondere sociale en economische positie van de kolonisten zorgden ervoor dat er slechts sporadische contacten tussen de 'Hollanders' en nabije dorpen bestonden. In de maatschappij als geheel hadden de nieuwkomers een relatief hoge maatschappelijke status, in tegenstelling tot de autochtone boeren die heel laag op de maatschappelijke ladder stonden. Dit is ook af te lezen aan de 'Hollandse' dorpen en huizen die met de tijd een meer representatief karakter kregen dan die van de autochtone boeren (zie: Thijssen 2003: 75-76; Szatygin 2004: 8-11).

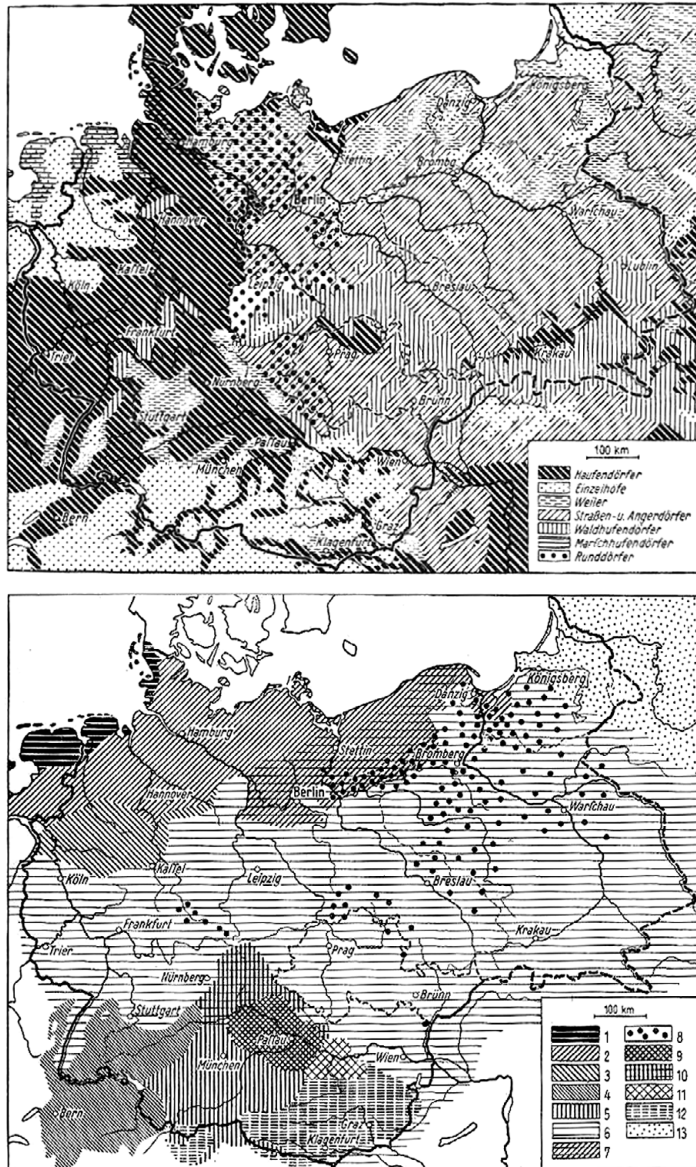
De 'Hollandse' kolonisatie heeft duidelijke sporen nagelaten in de naamgeving van talrijke dorpen, zoals *Holendry*, *Olędry*, *Olendry*, enz., zowel op architectonisch

<sup>1</sup> De termen *Hollander(s)* en *Hollands(e)* worden in dit artikel tussen aanhalingstekens geplaatst, wanneer ze betrekking hebben op de kolonisatie die niet per se Hollands was.

vlak als op het gebied van de ruimtelijke ordening, maar was allesbehalve uniform. De dorpen hadden een uiteenlopend karakter in verschillende regio's, vooral bepaald door de diverse natuurlijke omstandigheden waar de kolonisten mee geconfronteerd werden, maar ook door het karakter van reeds bestaande bebouwing. De kolonisten vestigden zich vooral in gebieden waar de autochtone bevolking niet in staat was om de grond te bewerken, soms in moerassige of waterrijke gebieden, soms eerder in bebost landschap (Pokropek en Pokropek 1995: 61). Het ging vaak om moeilijk ontginbaar terrein. De nieuwkomers uit de Lage Landen beschikten wel over de noodzakelijke kennis om waterrijke en moerasgebieden of bebost terrein in vruchtbare landbouwgrond te veranderen. Anders dan de Poolse boeren, golden voor de 'Hollanders' geen voorschriften hoe hun dorpen gestructureerd moesten worden of hoe hun boerderijen eruit moesten zien (Szałygin 2004: 29). Ze konden de bebouwing dus naar eigen inzicht aan de natuurlijke omstandigheden en ontwikkelingsmogelijkheden aanpassen.

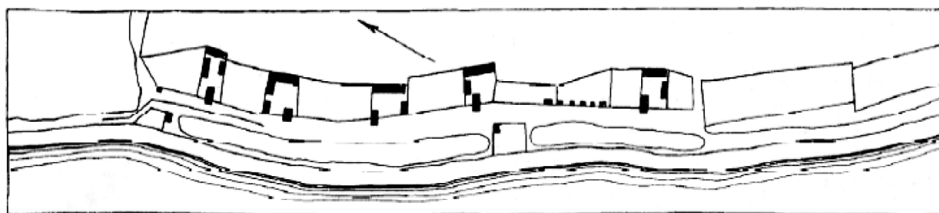
## 2. Kenmerken van de 'Hollandse' dorpen en nederzettingvormen in Polen

De nederzettingen van de kolonisten kunnen in twee groepen worden onderverdeeld. Deels gaat het om nieuwe vestigingen die van de grond af werden opgebouwd, deels om dorpen die opnieuw bevolkt werden. Wat de nieuwe nederzettingen betreft, kunnen er drie types worden onderscheiden. Tot het midden van de 16<sup>e</sup> eeuw had de 'Hollandse' bebouwing uitsluitend een los, verspreid karakter; men woonde in (1) geïsoleerde boerderijen die samen geen dorp of gehucht vormden (Duits: *Einzelhof*, Pools: *zabudowa jednodworcza*). Deze ontstonden met name in Żuławy Gdańskie (Duits: *Danziger Werder*). Dit was een vrij dicht bevolkte regio waar de nieuwkomers zich vaak op nieuwe gronden vestigden die ze zelf hadden drooggelegd en op polders die soms onder zeeniveau lagen (Lipińska 2011: 21-26). Vaak werden de boerderijen op terpen aangelegd om het huis tegen mogelijke overstromingen te beschermen, een oplossing die uit het Friese gebied langs de Waddenkust (in Noord-Nederland en Noord- en Noordwest-Duitsland) was overgenomen. Kunstmatige heuvels met een boerderij erop zijn bijvoorbeeld in Żuławy Gdańskie nog steeds te vinden. Al eeuwen voor de 'Hollandse' kolonisatie werden huizen in Żuławy op natuurlijke heuvels gebouwd om hen tegen overstromingen te behoeden (Lipińska 2011: 56-57). Het aanleggen van kunstmatige heuvels werd door de 'Hollandse' nieuwkomers geïntroduceerd. De terpen hadden soms indrukwekkende afmetingen, zoals in het geval van een terp in Sady vlakbij Płock die 3-4 meter hoog, 60 meter lang en 20 meter breed is. In sommige gevallen bouwde



Afbeelding 1: Verschillende dorpstypen (links) en boerderijtypen (rechts) in Oost-Nederland, Duitsland en Polen. (1) Friese huizen; (2) Saksische huizen (hallehuizen); (6) *Mitteldeutsches Gehöft*; (7) Mengvorm tussen het Saksisch huis en *Mitteldeutsches Gehöft*; (8) Arcadehuizen <sup>2</sup>

<sup>2</sup> Deze afbeeldingen worden hier enkel en alleen ter illustratie gebruikt, en niet voor politieke of historische propaganda. Deze bron is de oudste die de auteur kon vinden.



Afbeelding 2: Voorbeeld van een *Marschhufendorf*: het dorp Kamienice (Duits: *Blumstein*) valk bij Malbork in 1766 (Klooppel 1924: 129)

men het huis eerst en de terp pas later. Het huis werd dan op hoge houten palen gezet (Szałygin 2004: 32).

Andere 'Hollanders' vestigden zich in opengekapte plekken in bosgebieden of woeste gronden in de buurt van reeds bestaande dorpen. Op die wijze ontstond (2) het boshoevendorp (Duits: *Waldhufendorf*, Pools: *łańcuchówka*) waar de afzonderlijke boerderijen meestal de vorm van een vierkant of een rechthoek hadden. Elke boer verbond zijn terrein met de hoofdweg. De boerderij was in het midden van het perceel gesitueerd. Dit leidde tot een losse en tamelijk ongestructureerde bebouwing (Józefiak en Okupny 2008: 18). Deze losse bebouwing was echter een opvallend verschil tussen de 'Hollandse' en omliggende Poolse dorpen. Die hadden toentertijd al een veel compacter karakter, mede om veiligheidsredenen: dicht bebouwde dorpen boden in tijd van oorlog meer bescherming tegen vijanden en plundersaars (Pounds 1973: 255-256). De losse verspreide bebouwing volgde eerder het stramien van vroegere nederzettingvormen in Noord-Polen: aparte, geïsoleerde boerderijen of gehuchten (Wysocki 2008: 40-54). Het feit dat de 'Hollanders' dergelijke nederzettingvormen overnamen werd bepaald door de aard van het terrein waar ze zich vestigden – braaklanden, beboste of overstromingsgebieden.

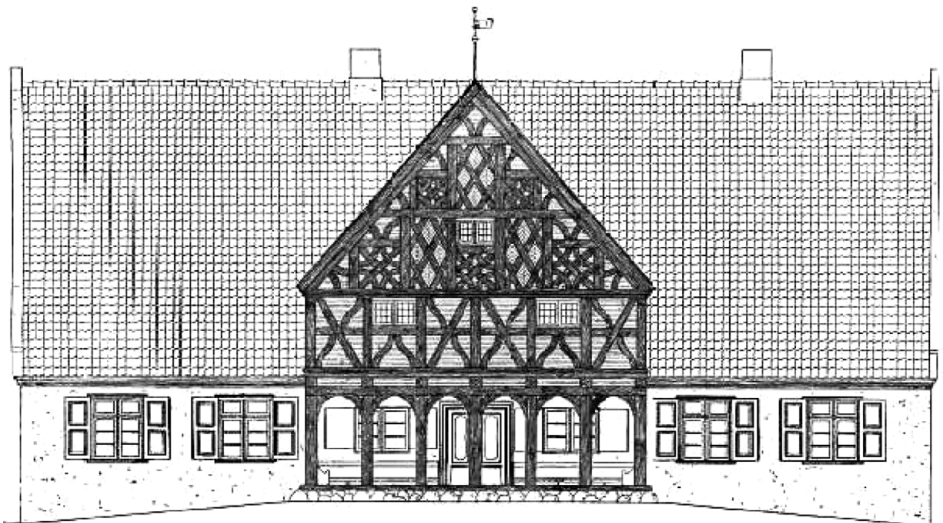
Een uitheemse nederzettingvorm die de 'Hollandse' kolonisten in de volgende periode van de kolonisatie introduceerden was (3) het *Marschhufendorf* (een lintdorp op marsgronden, Pools: *rzędówka bagienna*) dat op vochtige en soms moerassige gronden langs rivieren of kanalen was gesitueerd, onder meer in Żuławy Elbląskie (Duits: *Elbinger Werder*). Het *Marschhufendorf* ontstond in de 11<sup>e</sup> eeuw in de Lage Landen en werd daarna een gangbare nederzettingvorm in Duitsland tot in gebieden die tegenwoordig in Noord-Polen liggen (zie afb. 2). Het gaat om een langgerekte dorp met middelgrote percelen die aan één kant of beide kanten van een weg of langs het water werden gebouwd. De boerderijen lagen op enige afstand van elkaar en de percelen stonden haaks op de hoofdweg (zie afb. 2). Wanneer de boerderijen bij het water stonden, werd het woonhuis meestal op een hoger liggend deel van het terrein geplaatst om overstroming tegen te gaan (Szałygin 2004: 29; Lipińska 2011: 51).



### 3. Bijzonderheden van ‘Hollandse’ bouwvormen in Polen ten opzichte van de lokale, Nederlandse en Duitse bouwwijze

De bestaande literatuur onderscheidt veelal twee ‘Hollandse’ boerderijtypes die van inheemse boerderijen verschillen: arcadehuizen en woonstalhuizen (zie bijv. Szatygin 2004; Lipińska 2011; Domino n.d.). Bij arcadehuizen (Duits: *Vorlaubenhäuser*, Pools: *domy podcieniowe*) gaat het om zeer decoratieve grote huizen met een arcade vóór de lange gevel van het huis en een spieker (opslagruimte) bovenop (zie afb. 3). Terwijl in een traditionele Poolse boerderij alle gebouwen (huis, stal en schuur) vrij en meestal in een vierhoek staan, is een woonstalhuis een boerderij waar het woonhuis, de stal en de schuur één gebouw vormen waar mens en dier onder één dak verblijven. Karakteristiek voor de ‘Hollandse’ implementatiewijze van deze bouwvorm is de manier waarop verschillende gedeeltes van het gebouw met elkaar verbonden waren. Arcade- en woonstalhuizen kwamen in drie varianten voor. Afhankelijk van de vorm van het gebouw onderscheidt men de I-, L- en T-variant. Zowel het woonstalhuis als het arcadehuis worden als kenmerkende vormen van ‘Hollandse’ boerderijen beschouwd. In Polen waren beide bouwvormen echter niet alleen in ‘Hollandse’ nederzettingen te vinden.

Arcadehuizen treft men ook bij Poolse boeren aan (o.a. in Warmia, Mazury en Żuławy). Deze bouwvorm stamt niet uit de Lage Landen maar sluit bij lokale – Noord-Poolse en Oost-Duitse – bouwtradities aan. De bouw van de zeer decoratieve arcadehuizen was tamelijk kostbaar, daarom waren ze bij ‘Hollandse’



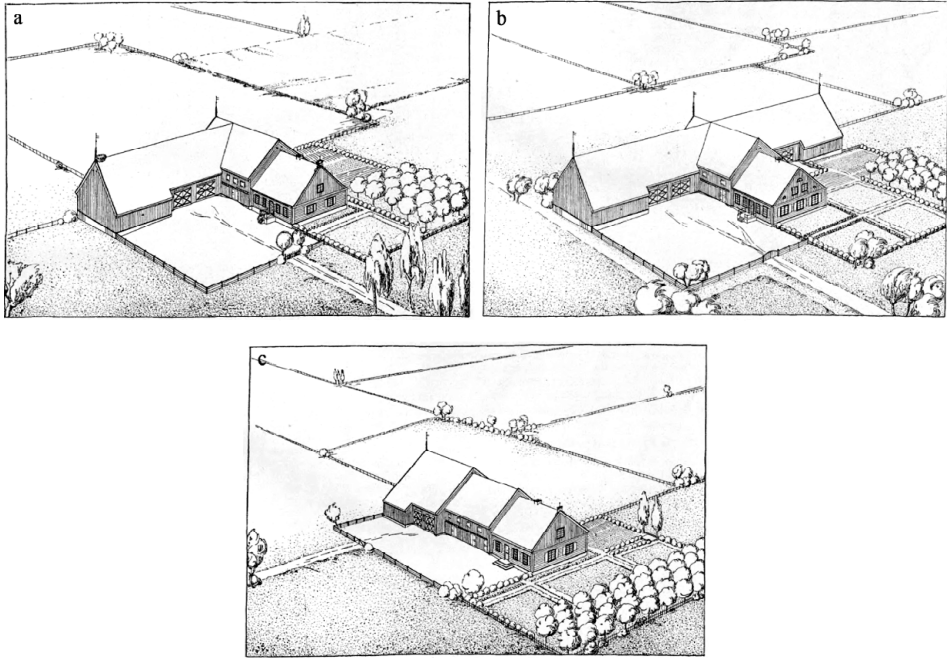
Afbeelding 3: Decoratieve voorgevel van een arcadehuis (Kloppel 1924: 161)

kolonisten veel gebruikelijker dan bij autochtone boeren, vooral in Żuławy Gdańskie. Arcadehuizen waren een duidelijk teken van welvaart<sup>3</sup> en de 'Hollandse' kolonisten konden zich zo'n statussymbool veroorloven. Ook het woonstalhuis was niet exclusief aan de 'Hollandse' kolonisatie verbonden. Het was een zeer gebruikelijk boerderijtype in het noorden van Polen, maar kwam in verschillende varianten ook elders voor, met name bij armere boeren met weinig vee waarvoor geen aparte stal nodig was. Woonstalhuizen waren ook te vinden in de Karpaten bij de Lemken en Bojken die hun huizen en bedrijfsgedeeltes onder één dak onderbrachten, omdat ze zo beter warm te houden waren (Tloczek 1985: 31-36).

De indeling van de 'Hollandse' variant van het woonstalhuis hing direct samen met het terrein waar het gebouw op stond en de functies die het moest vervullen. Het woonhuis was meestal in vier ruimtes onderverdeeld, twee keukens en twee kamers. Grotere boerderijen hadden daarnaast representatieve kamers die vaak rijk versierd waren. In waterrijke gebieden was het vanwege veelvuldige overstromingen zinvol om mensen, vee en voer in één gebouw te huisvesten. Zodoende kon men alle noodzakelijke werkzaamheden uitvoeren zonder het gebouw te hoeven verlaten. Om de gevolgen van een eventuele overstroming tot een minimum te beperken werd het woongedeelte in de richting van (of haaks op) de stroomrichting van de rivier gesitueerd. In het geval van een overstroming kwam het water zodoende eerst de woning binnen en daarna pas in de stal zodat vuil vanuit het woonhuis naar de stal spoelde en niet omgekeerd. Het woongedeelte en de stal werden door een gang en een bergplaats gescheiden om te vermijden dat vuil uit de stal direct in de woning kwam. De stal had een directe verbinding met het erf en leidde naar de schuur. (Szatygin 2004: 31-32). De keuze om een woonstalhuis te bouwen had vaak een praktisch karakter: door zijn compacte vorm was het geschikt voor terpen waar voor drie aparte gebouwen geen plek was. Bovendien, zoals opgemerkt door M. en W. Pokropek (1996: 65), vertonen de 'Hollandse' woonstalhuizen qua indeling en bouwtechniek duidelijke overeenkomsten met de lokale oplossingen terwijl het samenbrengen van mens en dier onder één dak ook door de vorm van het perceel gedetermineerd kon zijn geweest.

De 'Poolse' boerderijtype met onafhankelijke gebouwen treft men bij dorpen in alle regio's van de 'Hollandse' kolonisatie aan. In sommige gebieden, zoals Wielkopolska (Groot-Polen), was de zogeheten 'Poolse' boerderij de enige gebruikte soort, waarschijnlijk door een gering overstromingsrisico in deze gebieden. Terwijl woonstalhuizen door hun compacte vorm makkelijker te verdedigen waren tegen het water, was dit in Wielkopolska over het algemeen niet nodig en konden de verblijven voor mens en dier gescheiden worden. Het voordeel van de

<sup>3</sup> Het kwam ook voor dat een boer in de loop van de tijd rijker werd en het arcadedeel aan het huis later toevoegde om representatieve redenen.



Afbeelding 4: Woonstalhuizen: Fries [(a) *Winkelhof* of (b) *Kreuzhof*] en Duits [(c) *Langhof*] (Kloepffel 1924: 179-181)

‘Poolse’ boerderij was de mogelijkheid om met de afzonderlijke gebouwen een erf als binnenruimte te creëren die met een hek afgesloten kon worden (Wróblewski 1960: 152-156). Elders was het woonstalhuis, soms met een losstaande graanschuur erbij, een veelvoorkomende vorm. Ten opzichte van de ‘Hollandse’ boerderijen spreekt men dan meestal van een Friese en een Duitse boerderij. Een Fries huis (Duits: *Winkelhof* of *Kreuzhof*) had een zijvleugel waar voer werd bewaard. In een Duits huis (Duits: *Langhof*) stonden de drie delen (huis, stal en schuur) in één rij en onder één dak (zie afb. 4). Deze variant kwam vooral voor bij keuterboeren die geen aparte schuur nodig hadden. Friese huizen kwamen het meest voor in Żuławy Gdańskie, terwijl Duitse huizen vooral in Mazowsze (Mazovië) te vinden waren. De bovengenoemde boerderijtypen waren in Polen niet aan een bepaalde landstreek verbonden en kwamen vaak naast elkaar voor. De keuze voor een specifiek boerderijtype werd over het algemeen door de natuurlijke omstandigheden bepaald en was vooral ook afhankelijk van het vermogen van de boer (Szałygin 2004: 32-33).

Het woonstalhuis beschikt over een lange traditie in de Lage Landen en werd deels door de kolonisten in Polen geïntroduceerd. Het evolueerde vanuit een



enkele ruimte waar mens en dier samen leefden. Later ontstond er een middenruimte tussen het woonhuis en een dubbelrijige stal. Dit zogeheten langhuis, ook Oud-Fries huis genoemd, was een zeer gebruikelijke bouwvorm langs de Noordzeekust, in de Noord-Duitse Laagvlakte en in Zuid-Scandinavië (Hekker 1957: 206). Tot het begin van de 17<sup>e</sup> eeuw was het Oud-Fries langhuis het algemeen voorkomende boerderijtype in het noorden van Nederland. Het was een klein woonstalhuis met een eenvoudige opbouw. De oogst werd in een vrijstaande kapberg daarnaast geborgen (Mulder en Van Olst 1996: 4-5).

Als gevolg van grote bloei en snelle ontwikkeling van het landbouw in de 16<sup>e</sup> en 17<sup>e</sup> eeuw, ontstonden er uit het Oud-Fries langhuis nieuwe boerderijtypen. In Nederland kwamen verschillende boerderijvormen uit de zogeheten Noorderlijke huisgroep voor, vooral in Noord-Holland, Friesland en Groningen. Daarvan vertoont het Noord-Hollandse subtype de meeste overeenkomsten met het Friese huis zoals dat in Polen bij de 'Hollanders' te vinden is. De vroegste vorm was een L-vormig huis, zoals het huis in Schellingwoude aan het IJ bewaard is, waar het bedrijfsgedeelte wat breder dan het huis is, maar de schuur steeds ontbreekt. In latere stadia kwam er een dwars aangebouwde schuur bij, zoals bijvoorbeeld in een boerderij op het voormalige eiland Wieringen (zie afb. 5). In de loop van de tijd groeide de oorspronkelijke kleine aangebouwde schuur van een



Afbeelding 5: Een Fries huis in Stroo op Wieringen met een dwars aangebouwde schuur (Rijksdienst voor het Cultureel Erfgoed)

Fries woonstalhuis uit tot een onderdeel dat qua afmetingen het woongedeelte veruit overtrof (Hekker 1957: 209-244). Latere grote boerderijtypes uit de Noordelijke huisgroep, met name kop-hals-rompboerderijen of de indrukwekkende piramidale stolp- en stelpboerderijen, tonen veel minder overeenkomsten met de 'Hollandse' boerderijen in Polen.

De andere variant van het woonstalhuis die naast het Friese huis bij de 'Hollandse' kolonisatie voorkomt is de zogeheten *zagroda niemiecka* (vert. Duits huis; Duits ook *Langhof*): een rechthoekig gebouw met het woon- en bedrijfs gedeelte achter elkaar, onder één dak. Het toont veel overeenkomsten met het *mitteldeutsche Ernhaus* (ook *fränkisches Haus* of *Einhaus* genoemd). Het adjectief *niemiecka*, 'Duits,' in de Poolse benaming *zagroda niemiecka*, verwijst naar de oorsprong en verwantschap tussen *Langhof* en het *mitteldeutsche Ernhaus* dat in de 14<sup>e</sup> eeuw in Centraal-Duitsland ontstond (Rösener 1985: 85). Het *Ernhaus* kende verschillende varianten. Soms was er tussen woning en stal de werk- en opslagruimte (de deel) gesitueerd, die in een aantal gevallen ook achter de stal te vinden was. In sommige gebieden lag het voorhuis hoger dan de stal. Kenmerkend voor het *Ernhaus* – alsook voor het 'Hollandse' *Langhof* – was de 'zwarte keuken,' een bakstenen kookruimte met schoorsteen die zich in het midden van het woongedeelte bevond, vlakbij de gang die het huis met de stal verbond (zie Baumgarten 1961: 67-69 en 1980: 82; Szałygin 2004: 34-35).

Er wordt soms gewezen (zie bijv. Szałygin 2004) op de verwantschap tussen huizen van de 'Hollandse' kolonisten en de zogeheten hallehuizen (of Saksische huizen, Duits ook: *Niedersachsenhaus*) – een zeer verbreide bouwvorm in Noordwest-Europa en het meest voorkomende boerderijtype in Nederland (Kooij en Toebast 2013: 37, zie afb. 1). Karakteristiek voor hallehuizen waren een driebeukige plattegrond en de zogeheten gebintconstructie die het hoge en brede dak ondersteunde. De eenvoudigste vorm van het hallehuis is het zogeheten 'los hoës' waarvan de constructie uit vier gebinten bestond (twee rijen van vier stijlen; het eerste en laatste opgenomen in resp. de voor- en achtergevel) waarbij de ruimte binnen de stijlen als de deel fungeerde. Met een afscheiding van het bedrijfs gedeelte werd het woongedeelte in drieën ingedeeld met een grote woonkeuken en daarnaast slaapkamers en andere woonverblijven. De indeling van het voorhuis was afhankelijk van de aslijn van de gebintstijlen die in de wanden waren opgenomen. De verdere ontwikkeling van het woongedeelte resulteerde in varianten zoals het T-huis met een dwarskap boven het voorhuis of de vierdeling van het woongedeelte met een additioneel groot vertrek naast de woonkeuken en de slaapkamers (het zogeheten Drents middenlangsdeeltje). In het bedrijfs gedeelte, dat steeds groter werd, vormde een tasruimte het hoofddeel waaromheen stallen en werkruimtes waren gesitueerd, zoals die in de latere varianten van Friese huizen, met name de stolp- en stelphuizen, te vinden zijn (Hekker 1957: 245-283).

Er bestaat in de literatuur echter de nodige twijfel, of de 'Hollandse' huizen daadwerkelijk met Saksische huizen verwant zijn (zie bijv. Pokropek en Pokropek 1995: 64-65). Zo komt de gebintconstructie in 'Hollandse' boerderijen in Polen niet voor. Anders dan bij hallehuizen werd het zadeldak door de buitenwanden gesteund en niet door stijlen zoals dat in het hallehuis het geval was. De 'Hollandse' woonstalhuizen in Polen waren ook over het algemeen kleiner dan hallehuizen. Mogelijk om die reden kon er voor een andere constructie worden gekozen, maar archeologisch onderzoek duidt erop dat er weinig verwantschap bestaat tussen het Oud-Friese en het hallehuistype (zie: Van der Molen 1974) en dat de 'Hollandse' woonstalhuizen weinig te maken hebben met het hallehuis en historisch eigenlijk bij het Oud-Friese type aansluiten.

#### 4. Conclusies

De 'Hollandse' kolonisatie in Polen tussen de 16<sup>e</sup> en de 18<sup>e</sup> eeuw was een uniek fenomeen. Het leven in de 'Hollandse' gemeenschappen verschilde in veel opzichten van dat van de Poolse buuren. In tegenstelling tot de horige Poolse boeren waren de 'Hollanders' vrije boeren. Zodoende hadden ze een geheel andere, hogere positie op de maatschappelijke ladder. Ook de 'Hollandse' dorpen en boerderijen onderscheidden zich tot op zekere hoogte van traditionele Poolse nederzettingen. Er wordt vaak in de vakliteratuur aangenomen dat een 'Hollands' dorp meer overeenkomsten met het Nederlandse of Friese platteland vertoont dan met de omliggende nederzettingen. Zoals uit het voorafgaande duidelijk mag zijn, gaat dit slechts in beperkte mate op. Er zijn verschillen, die erop duiden dat de nieuwkomers eigen bouwwijzen in Polen introduceerden, maar er zijn ook veel algemene overeenkomsten tussen de 'Hollandse' dorpen en de autochtone alsook andere Europese nederzettingvormen.

Natuurlijke omstandigheden hadden een belangrijke invloed en in dit verband is de terp zonder meer de belangrijkste vernieuwing, die de nieuwkomers uit Noord-Nederland naar Polen meebrachten. Andere 'Hollandse' nederzettingvormen, zoals het boshoevendorp en *Einzelhöfe*, waren weliswaar minder gebruikelijk in Polen, maar kwamen daar ook al langer voor. Dat geldt in nog sterkere mate voor de 'Hollandse' arcadehuizen die in het noorden van Polen al vóór de 'Hollandse' kolonisatie bestonden en om representatieve redenen door de nieuwkomers als bouwvorm werden overgenomen. Het woonstalhuis – dat een aantal varianten kent, o.a. de 'Hollandse' – was een in Noord-Europa wijdverbreid boerderijtype, en kwam gedeeltelijk ook in Polen voor. Er zijn echter significante verschillen tussen de 'Hollandse' en oorspronkelijk Poolse woonstalhuizen (vooral verbonden met de overstromingsbeheersing), die erop duiden

dat de nieuwkomers nieuwe elementen introduceerden die zij uit de regio's waar ze oorspronkelijk vandaan kwamen meebrachten. Zo bestaan er bij een deel boerderijen opmerkelijke verwantschappen tussen 'Hollandse' woonstalhuizen in Polen en sommige Nederlandse en Duitse boerderijtypes, zoals het Friese huis en het *Ernhaus* (anders dan soms aangenomen bestaat die verwantschap met het hallehuis welbeschouwd niet). Tegelijkertijd kan echter worden geconstateerd dat er in sommige regio's, zoals Wielkopolska waar meer dan de helft van de 'Hollandse' nederzettingen ontstond, vrijwel uitsluitend traditioneel Poolse boerderijen te vinden waren, zelfs in de 'Hollandse' dorpen. De veronderstelde divergentie van de 'Hollandse' dorpen en boerderijen ten opzichte van de inheemse vormen gold dus niet in dezelfde mate in alle regio's.

Samenvattend, gezien de grote regionale diversiteit van de 'Hollandse' dorpen en boerderijen die van uiteenlopende economische en landschappelijke factoren afhangt, is de in de vakliteratuur alomtegenwoordige hypothese dat ze in wezen bij de Nederlandse en Friese nederzettings- en bouwvormen aansloten en weinig met de plaatselijke bouwtradities te maken hadden, een vergaande generalisatie. Op basis van de bovengenoemde voorbeelden kan er gesteld worden dat de 'Hollandse' nederzettingvormen en bouwwijze grotendeels bij de gemeenschappelijke Europese tradities aansloten, die over hedendaagse landsgrenzen heen reikten en ook in het verleden niet tot afzonderlijke regio's of etniciteiten beperkt waren. Wezenlijke verschillen betroffen echter bepaalde elementen en/of aspecten van de nederzettings- en bouwvormen, zoals bijvoorbeeld de indeling van het 'Hollandse' woonstalhuis en de beschermingsmaatregelen tegen overstromingen. Omgekeerd werden lokale ontwikkelingen (bijvoorbeeld arca-dehuizen) ook door de nieuwkomers overgenomen en zodoende was er sprake van wederzijdse culturele beïnvloeding en uitwisseling en een gemeenschappelijke ontwikkeling, waarbij verschillende modellen en oplossingen van elkaar werden overgenomen en gemodificeerd.

## Bibliografie

- Baranowski, Ignacy T. 1915. "Wsie holenderskie na ziemiach polskich." *Przegląd Historyczny* XIX: 65-82.
- Bartoś, Magdalena, en Barbara Zalewska. 2003. *Architektura w krajobrazie wiejskim Warmii i Mazur*. Olsztyn: Stowarzyszenie WK „Borussia”.
- Baumgarten, Karl. 1961. *Das Bauernhaus in Mecklenburg*. Berlin: Akademie-Verlag.
- \_\_\_\_\_. 1980. *Das Deutsche Bauernhaus: Eine Einführung in seine Geschichte vom 9. bis 19. Jahrhundert*. Berlin: Akademie-Verlag.
- Chodyła, Zbigniew. 2005. *Najstarsze dzieje osad ołęderskich w okolicach Nekli w latach 1749-1793*. Nekla: Społeczny Komitet Renowacji Cmentarzy Ołęderskich.

- \_\_\_\_\_. 2006. "Zarys dziejów osadnictwa olęderskiego w Polsce (1547-1864)." *Olędry: Przestrzenie obok nas*. Eds Zbigniew Chodyła et al. Poznań: Muzeum Narodowe w Poznaniu. 32-73.
- Cruyningen, Piet van. n.d. *Historisch boerderijonderzoek in Nederland*. 4 Feb. 2014. <[http://www.cagnet.be/files/Historisch\\_boerderijonderzoek.pdf](http://www.cagnet.be/files/Historisch_boerderijonderzoek.pdf)>.
- Domino, Jerzy. n.d. *Osadnictwo holenderskie na Żuławach*. 30 Jan. 2014. <<http://holland.org.pl/art.php?kat=art&dzial=zul&id=toc>>.
- Friezen, John. 1986. "Mennonites in Poland: An Expanded Historical View." *Journal of Mennonite Studies* 4: 94-108.
- Górac, Jan. 1971. "Holenderskie domy nad Bugiem." *Polska Sztuka Ludowa* 25(1): 29-38.
- Hamelin, Louis-Edmond. 1993. *Le rang d'habitat. Le réel et l'imaginaire*. Ville LaSalle: Hurtubise HMH.
- Hekker, Robert Cornelis. 1957. "De ontwikkeling van de boerderijvormen in Nederland." *Duizend jaar bouwen in Nederland*. S.J. Fockema Andreae, R.C. Hekker, en E.H. ter Kuile. 27 Dec. 2013. <[http://www.dbnl.org/tekst/fock001duiz01\\_01/colofon.php](http://www.dbnl.org/tekst/fock001duiz01_01/colofon.php)>.
- Jansen, Walter. 1941. *E. von Sendliche Erdkunde für höhere Schulen*. Breslau: Ferdinand Hirt.
- Józefiak, Izabela, en Daniel Okupny. 2008. "Rozwój i formy osadnictwa olęderskiego w środkowym odcinku doliny Warty." *Z badań nad wpływem antropopresji na środowisko* 9: 16-23.
- Klooppel, Otto. 1924. *Die bäuerliche Haus-, Hof- und Siedlungsanlage im Weichsel-Nogat-Delta*. Danzig: W.F. Bureau.
- Kooij, Ben, en Judith Toebast. 2013. *Het Grote Boerderijen Boek*. Zwolle: Wbooks.
- Korenda-Gojdz, Karolina. 2010. *Skansen Olenderski Olandia w Prusimiu*. Prusim: Fundacja Olendrzy dla Polski.
- Lipińska, Bogna. 2011. *Żuławy Wiślane ochrona i kształtowanie zabytkowego krajobrazu*. Gdańsk: Stowarzyszenie Żuławy.
- Liżewska, Iwona. 2007. *Tradycyjne budownictwo wiejskie na Warmii i Mazurach: Krajobrazy i formy regionalne*. Olsztyn: Stowarzyszenie WK „Borussia”.
- Molen, S.J. van der. 1974. "Fries en Saksisch boerenhuis geen familie: Oud-fries huis wortelt in de ijzertijd." *Ta de Fryske Folkskunde II. Samling losse stikken*: 36-42.
- Mulder, J.A., en E.L. van Olst. 1996. *Het Oud-friese langhuis, een (bijna) verdwenen boerderijvorm*. Arnhem: Stichting Historisch Boerderij-Onderzoek.
- Olst, Ellen van, en Thijs Pubben. 2000. *Historic Farms in the Netherlands: Farm Types and Building Traditions*. Amsterdam: Stichting Open Monumentendag.
- Pelczyk, Antoni. 1997. *Budownictwo olęderskie na Równinie Nowotomyskiej*. Sanok/ Lednica: Muzeum Budownictwa Ludowego w Sanoku, Muzeum Pierwszych Piastów na Lednicy.
- \_\_\_\_\_. 2006. "Wpływ osadnictwa olęderskiego na krajobraz architektoniczny zachodniej Wielkopolski." *Olędry: Przestrzenie obok nas*. Eds Zbigniew Chodyła et al. Poznań: Muzeum Narodowe w Poznaniu. 74-88.
- Pokropek, Marian, en Wojciech Pokropek. 1995. *Tradycyjne budownictwo drzewne w Polsce. Vol. 1. Budownictwo Ludowe: Chałupy i ich regionalne zróżnicowanie*. Warszawa: Wydawnictwo Neriton.
- Pounds, Norman J.G. 1973. *An Historical Geography of Europe 450 B.C. - A.D. 1330*. Cambridge: Cambridge University Press.
- Rohde, Mathias. 2010. *Das Vorlaubenhaus 'Dat Loewinghus' in Lüdersdorf*. 4 Feb. 2014. <<http://www.fotografie-architektur.de/stockphoto-galerie-1a-l-x01.html>>.



- Rösener, Werner. 1985. *Bauern im Mittelalter*. München: C.H.Beck.
- Szałygin, Jerzy. 2004. *Katalog zabytków osadnictwa holenderskiego na Mazowszu*. Warszawa: DiG.
- \_\_\_\_\_. 2008. *Katalog zabytków osadnictwa holenderskiego na Ziemi Łęczyckiej*. Warszawa: DiG.
- Thijssen, Lucia. 2003. *Polska i Niderlandy: 1000 lat kontaktów*. Zutphen: Walburg Pers.
- Tłoczek, Ignacy. 1985. *Dom mieszkalny na polskiej wsi*. Warszawa: Państwowe Wydawnictwo Naukowe.
- Woede, Hans. 1980. *Alte dörfliche Baukultur in Ostpreußen*. Glückstadt: Rautenberg.
- Wróblewski, Tadeusz. 1960. *Dom i zagroda*. Poznań: Wydawnictwo Poznańskie.
- Wysocki, Jacek. 2008. *Studium różnicowania regionalnego zabudowy wiejskiej regionu warmińsko-mazurskiego*. Olsztyn: Zarząd Województwa Warmińsko-Mazurskiego.
- Żuroch-Piechowski, Tomasz. 2002. "Struktura społeczno-gospodarcza Kociewia w XVII-XIX w." 27 Dec. 2013. <[http://naszekaszuby.pl/modules/artykuly/article.php?articleid=115#\\_ftn36](http://naszekaszuby.pl/modules/artykuly/article.php?articleid=115#_ftn36)>.